

DISTRIBUCIÓ TERRITORIAL DE LA RENDA FAMILIAR DISPONIBLE PER CÀPITA A BARCELONA (2012)

Sumari

- Introducció metodològica
- Distribució territorial de la Renda Familiar per càpita a Barcelona (2012)

En un entorn d'estabilitat demogràfica i reflectint l'adversa conjuntura econòmica, la renda disminueix en 2012 un 1,1% en termes monetaris.

A Barcelona les rendes mitjanes continuen sent hegemòniques, però cada cop ho són una mica menys.

La distribució territorial de la renda de 2012 per districtes és força similar a la de l'any anterior, amb una marcada estabilitat de nivells i posicions: Sarrià-Sant Gervasi per la banda alta, i Nou Barris per la baixa, ocupen els extrems.

En 2012 s'ha frenat el procés d'augment de les desigualtats dels darrers anys: la distància entre els barris de l'extrem superior (Pedralbes) i inferior (Ciutat Meridiana) s'ha reduït lleugerament. En comparació amb 2007, la distribució de la renda és menys equitativa.

Com en anys anteriors, hi ha una gran concentració de barris amb valors al voltant i per sota de la mitjana, mentre que els valors que més s'allunyen ho fan per la banda alta.

Introducció metodològica

El document que es presenta conté la **DISTRIBUCIÓ TERRITORIAL DE LA RENDA FAMILIAR DISPONIBLE PER CÀPITA A BARCELONA 2012** i ofereix l'actualització a partir de les darreres dades disponibles de l'Índex de la Renda Familiar¹, un indicador teòric del nivell mitjà de renda per càpita dels habitants dels diferents barris de la ciutat.

Per estimar la distribució territorial de la RFBDpc a Barcelona s'utilitza com a punt de partida el darrer valor calculat a preus corrents per l'Institut d'Estadística de Catalunya de la renda de Barcelona, entesa com a mesura dels ingressos de què disposen els habitants d'un territori per a destinar-los a consum o estalvi, i que s'obté com a diferència entre recursos i usos.

El cos principal d'aquest document s'enfoca cap a l'anàlisi dels resultats de **L'ÍNDEX DE LA RENDA FAMILIAR DE BARCELONA EN 2012**, una mesura teòrica de la capacitat econòmica dels habitants de cada barri en relació amb la mitjana de la ciutat. Es tracta d'un indicador que prové d'un model estadístic aplicat als 73 barris de la ciutat basat en la combinació, amb diferents pesos, de cinc variables seleccionades amb criteris de correlació històrica segons la literatura acadèmica amb el nivell de renda de la població. Són variables sensibles al cicle econòmic i que estan disponibles anualment per barris. Aquestes variables pretenen recollir l'evolució de (1) el nivell acadèmic de la població resident, (2) la seva situació laboral, (3) l'evolució i (4) la potència del parc de turismes, i (5) els preus del mercat immobiliari residencial de segona mà².

Aquest indicador mesura la renda relativa dels diferents barris de Barcelona i actua com a estimació de les desigualtats socials i de la seva desigual distribució en el territori. Els valors de la distribució estan calculats en relació al valor mitjà de la ciutat, fixat en 100. També s'ofereixen els valors de la RFD en termes monetaris per a 2012 per districtes, però cal advertir que aquests tenen només un valor orientatiu i corresponen a estimacions pròpies calculades a partir dels darrers avanços macroeconòmics que elabora l'Idescat per a Barcelona, que com s'ha dit corresponen a l'any 2010.

No són, per tant, homologables a d'altres indicadors de renda o riquesa calculats amb metodologies centrades en l'obtenció de valors monetaris, però sí són consistents amb les dades d'anys anteriors. Aquest any s'ha introduït un canvi que afecta la variable relativa al mercat de treball; en disposar de les dades d'aturats per barris s'han pogut substituir les dades censals –que restaven ancorades en 2001- per un quocient entre el nombre d'aturats i la població en edat de treballar, que no és tampoc un indicador òptim però almenys capta més fidelment la conjuntura i es pot actualitzar anualment. Per tal que aquest canvi metodològic no introdueixi biaixos en l'anàlisi dels resultats, les dades de 2011 s'han recalculat i, per tant, no coincideixen amb les publicades l'any passat. No són canvis massa rellevants però justifiquen estar alerta davant d'algunes oscil·lacions de la posició d'alguns barris.

¹ Dades elaborades pel Gabinet Tècnic de Programació, Ajuntament de Barcelona.

² Podeu consultar els detalls metodològics i els resultats corresponents a anys anteriors a *Distribució territorial de la Renda Familiar a Barcelona*, Ajuntament de Barcelona, 2007, i a <http://barcelonaeconomia.bcn.cat>

Distribució territorial de la renda familiar disponible per càpita a Barcelona (2012)

Les dades de distribució de la renda a Barcelona s'emmarquen en un **context de gran estabilitat demogràfica** en relació amb l'any anterior. La lectura del padró a juny de 2012 indica que el nombre de residents de la ciutat ha virat a l'alça amb un lleugeríssim 0,3% en relació amb l'any anterior. És una novetat perquè trenca un bienni de descensos però cal precisar que també van ser moviments molt poc rellevants (-0,5% en 2010 i -0,9% en 2011). En definitiva, després de l'intens creixement registrat durant la primera meitat de la dècada passada atribuïble directament a que els fluxos migratoris van ser nombrosos i de signe positiu, la població resta relativament estable al voltant d'1,615-1,620 milions de residents.

El lleu descens de l'any 2011 va ser molt generalitzat (va afectar a 56 dels 73 barris), i les dades de 2012 revelen com la correcció a l'alça també ha estat força estesa: la població ha augmentat a 6 dels deu districtes i 41 dels 73 barris. Els avanços més notables s'han registrat a Ciutat Vella (+1,6%) i Sant Martí (+1,0%), mentre que per barris destaquen els augments de Diagonal Mar i el Front Marítim del Poblenou (+5,8%), el Raval (+4,5%), Porta (+4,2%) i el Parc i la Llacuna del Poblenou (+3,0%), un dels pocs que no ha conegut cap any de declivi demogràfic. En el cas dels barris que registren davallades, en general no són de gran intensitat, però destaca pel seu perllongament en el darrer quinquenni el Barri Gòtic (-5,3%) i la Marina del Prat Vermell (-6,9%), un barri amb poc pes demogràfic i amb unes especificitats pròpies que el converteixen en molt singular.

En conjunt, la línia d'estabilitat demogràfica que ha registrat Barcelona en 2012 s'assembla a la de les grans poblacions veïnes de Badalona i l'Hospitalet i la resta de grans municipis de la província, que han tingut guanys de població sempre inferiors a l'1%, amb l'única excepció entre els municipis de més de cent-mil habitants de Santa Coloma de Gramenet, que ha perdut un 0,2% dels residents en 2012. En canvi, Barcelona s'aparta una mica de la trajectòria majoritàriament descendent que estan seguint altres grans capitals espanyoles. De les sis capitals de província que superen el mig milió d'habitants, només Barcelona i Saragossa han capgirat en 2012 el signe negatiu de l'any anterior.

En aquest escenari demogràfic, l'**evolució de la renda familiar en termes monetaris ha estat negativa en 2012**. Aquesta trajectòria descendent reflecteix l'afebliment de l'activitat econòmica, la difícil situació del mercat de treball amb el doble descens de l'ocupació i dels salaris, i la caiguda de la despesa pública en transferències i serveis socials per l'efecte de les polítiques d'ajustament.

S'estima que la renda de Barcelona s'ha situat el 2012 en 18.900 euros, el que suposa un **descens interanual en termes nominals de l'1,1%**, una caiguda lleugerament superior a la registrada al 2011, i molt similar a l'1% registrat al conjunt d'Espanya en el mateix any, segons dades de l'INE³. D'ençà 2008, la renda de Barcelona acumula un descens nominal del 4,6%, mentre que a Espanya el descens és superior al 6,3%.

³ <http://www.ine.es>

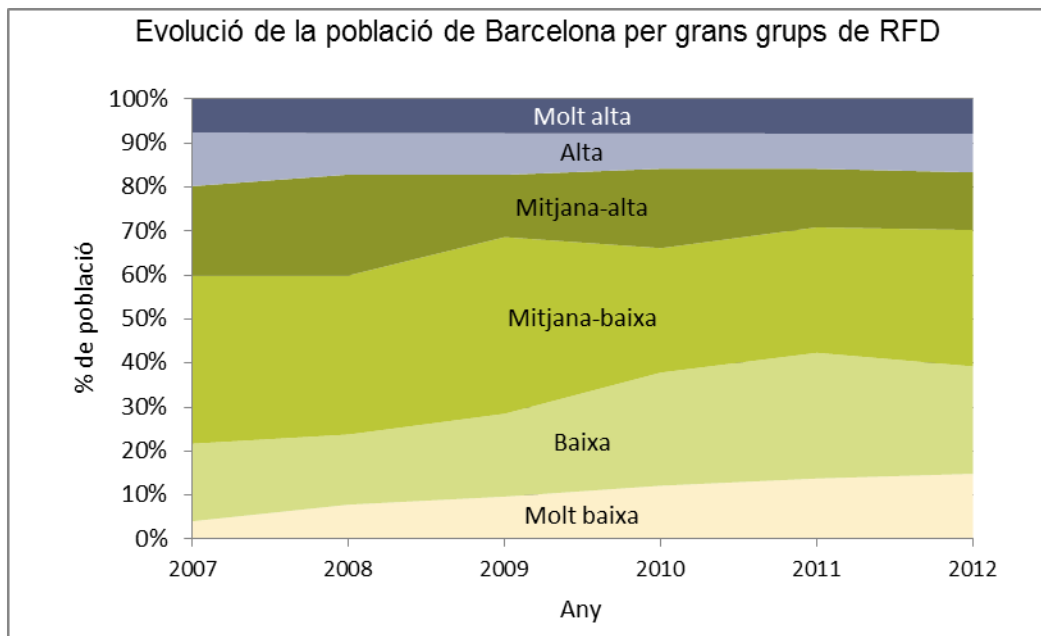
1. VISIÓ GENERAL DE LA CIUTAT

En aquest context demogràfic i econòmic, de l'**ANÀLISI DE LA DISTRIBUCIÓ TERRITORIAL DE LA RENDA DINS DE BARCELONA** destaquen en una primera visió alguns trets molt rellevants. Històricament, Barcelona ha estat –i continua sent– una ciutat en la què les classes mitjanes han estat hegemòniques. A hores d'ara, aquest perfil global es manté, però darrerament el pes d'aquestes classes mitjanes s'ha reduït lleugerament: en 2012 la població que resideix dins dels barris en els què els valors de l'Índex RFD es poden considerar propers a la mitjana (a menys d'una desviació típica del valor mitjà 100), suposa un 77,4% del total. La resta de la població es distribueix de forma uniforme entre la banda superior i inferior (11,1% i 11,3% respectivament).

Si s'amplia la visió als sis estrats que habitualment considerem en la nostra anàlisi –que van des de renda molt baixa a molt alta–, apareix una visió menys uniforme segons la qual **el 35,6% dels barris i el 44,1% de la població se situen en estrats de renda mitjana**, una proporció similar a la de 2011, però clarament inferior a la de finals de la dècada passada, quan la població amb rendes mitjanes oscil·lava al voltant del 55%.

Aquí cal insistir en els canvis metodològics que s'esmentaven a la introducció i que afecten de ple els anys anteriors a 2011, any pel qual s'han tornat a calcular els valors amb la nova metodologia per tal de presentar variacions homogènies. Com passa sempre que s'introdueixen variacions en les metodologies de càlcul, l'intent de captar millor la realitat té el seu revers negatiu en que fins i tot sent un salt no gaire important com és el cas exigeix molta cautela a l'hora de valorar els resultats.

Gràfic 1



Feta aquesta puntualització, es palesa que s'ha frenat el transvasament de població situada en la categoria de les rendes mitjanes cap als segments de renda baixa que s'havia detectat en 2009 i 2010. Si bé és cert que en 2012 ha augmentat lleugerament el nombre d'habitants que resideixen a zones de renda molt baixa (ha passat de representar el 13,8% en 2011 al 14,9% en 2012), l'agregat de rendes baixa i mitjana baixa s'ha mantingut relativament estable.

Taula 1

Distribució de la població per trams de Renda			
en %	2007	2011	2012
Molt baixa	4,1	13,8	14,9
Baixa	17,6	28,6	24,4
Mitjana-baixa	38,2	28,5	31,0
Mitjana-alta	20,3	13,3	13,1
Alta	12,2	8,0	8,8
Molt alta	7,5	7,8	7,9
Total	100,0	100,0	100,0

Nota: els estrats de renda estan definits al mapa de la darrera pàgina

Això és important perquè s'ha interromput el deteriorament de les rendes mitjanes que es va concretar en la pèrdua de dotze punts percentuals –passant de representar el 59,1 de la població en 2008 al 46,3% en 2010-; una pèrdua que pràcticament va passar íntegra cap a les rendes baixes. Per altra banda, la població que viu en zones de renda molt alta es manté extraordinàriament estable, al voltant del 7,9% de la població, una proporció que pràcticament resta inalterada d'ençà 2007. En resum, la dinàmica d'aquests anys de crisi ha comportat un desplaçament en cadena de la població des de les rendes mitjanes-altes fins estrats més baixos de renda –amb l'excepció del segment més alt, que resta relativament immutable-, tal com ha succeït de forma generalitzada a tot el país.

2. RESULTATS PER DISTRICTES

La distribució de la Renda per **districtes** reflecteix poques variacions en relació amb anys anteriors. Els deu districtes es poden agrupar en quatre grans grups: a l'extrem superior, Sarrià-Sant Gervasi i Les Corts; en el baix, i força enrera, Nou Barris; i en el centre, dues subdivisions, la de nivell mitjà-alt, formada per l'Eixample i Gràcia, i la de nivell mitjà-baix, que conté els cinc districtes restants amb valors que oscil·len entre el 72,9% i el 80% de la mitjana. És una ordenació molt semblant a la de 2011 però amb un canvi en el rang mitjà baix, ja que per molt poca diferència Sant Martí ha cedit la cinquena posició a Horta-Guinardó. L'anàlisi de la dispersió es fa més endavant amb les dades de barris, molt més acurades perquè reflecteixen més bé l'amplitud de resultats que queda esmorteïda quan s'agrega a unitats territorials superiors com els districtes.

Taula 2

Renda Familiar Disponible per càpita 2012

Districtes	Població resident 2012	RFD/càpita (€/any) 2012	Índex RFD BCN=100		
			2007	2011	2012
1. Ciutat Vella	105.220	14.481	73,5	76,4	76,6
2. l'Eixample	265.592	20.914	115,8	111,8	110,6
3. Sants-Montjuïc	183.700	14.430	82,5	76,3	76,3
4. Les Corts	82.238	26.412	138,6	139,0	139,7
5. Sarrià-Sant Gervasi	145.413	33.469	178,7	176,1	177,0
6. Gràcia	121.550	19.647	104,6	104,9	103,9
7. Horta-Guinardó	168.525	15.128	86,5	79,1	80,0
8. Nou Barris	167.175	10.799	70,8	59,4	57,1
9. Sant Andreu	146.963	13.790	84,3	73,0	72,9
10. Sant Martí	233.463	15.057	87,7	80,7	79,6
Barcelona	1.619.839	18.912	100,0	100,0	100,0

Nota: El càlcul dels índex de l'any 2012 incorpora novetats metodològiques en disposar de noves dades per barris. A fi de permetre una comparació homogènia, s'han recalculat els valors de 2011 aplicant els nous criteris. Per exercicis anteriors aquestes noves variables no estan disponibles i per tant la comparativa pot no ser suficientment acurada.

Un any més, es constata la millora relativa de Ciutat Vella, un districte que ha experimentat d'ençà finals dels vuitanta un notable procés de renovació urbanística, d'activitat econòmica i de perfil demogràfic que l'ha portat d'estar a la cua a ocupar la setena posició. Des que Ciutat Vella va abandonar la darrera posició, Nou Barris ocupa aquest lloc de forma ininterrompuda. El procés de millora de l'índex que es va registrar en aquest districte entre 2005 i 2008 es va truncar en 2009, i des de llavors no ha fet més que eixamplar-se la distància amb el districte que ocupa la penúltima posició i també amb la mitjana de la ciutat en relació a fa una dècada. Gràcia continua sent, amb molt poca variabilitat interna, el districte més proper a la mitjana.

3. RESULTATS PER BARRIS

L'anàlisi per **barris** mostra que en 2012 els valors extrems s'han mogut molt lleument. S'ha frenat l'augment de la distància entre els barris amb valors extrems perquè el rang entre els valors extrems s'ha reduït, si bé la ràtio entre l'extrem superior (Pedralbes) i l'inferior (Ciutat Meridiana) és 6,4, dues dècimes més que l'any anterior i 1,6 punts més que en 2007. L'eixamplament d'aquestes dues dècimes ve donat perquè el retrocés del valor extrem superior ha estat més gran (cinc punts) que el retrocés del valor de l'extrem inferior (dos punts).

Taula 3

Renda Familiar Disponible per càpita 2012

Barri	Població resident	Índex RFD BCN=100	Posició ¹	Tendència ²	Barri	Població resident	Índex RFD BCN=100	Posició ¹	Tendència ²
	2012	2012	2012	2011-12		2012	2012	2012	2011-12
01. el Raval	49.844	65,4	54	↗	38. la Teixonera	11.410	71,3	49	↗
02. el Barri Gòtic	16.754	99,7	19	↘	39. Sant Genís dels Agudells	6.922	79,6	37	↘
03. la Barceloneta	15.745	69,0	51	↘	40. Montbau	5.090	76,4	42	↗
04. Sant Pere, Santa Caterina i la Ribera	22.873	89,3	28	↗	41. la Vall d'Hebron	5.545	90,3	25	↗
05. el Fort Pienc	32.225	98,0	21	↘	42. la Clota	456	78,5	38	↘
06. la Sagrada Família	52.007	95,3	22	↗	43. Horta	26.816	80,0	36	↗
07. la Dreta de l'Eixample	43.436	150,1	7	↗	44. Vilapicina i la Torre Llobeta	25.584	71,7	48	↗
08. l'Antiga Esquerra de l'Eixample	41.887	119,2	12	↗	45. Porta	24.772	60,5	57	↘
09. la Nova Esquerra de l'Eixample	57.760	105,9	17	↘	46. el Turó de la Peira	15.428	56,4	61	↗
10. Sant Antoni	38.277	94,8	23	↗	47. Can Peguera	2.242	53,1	63	↗
11. el Poble Sec	41.380	80,7	34	↗	48. la Guineueta	15.143	56,1	62	↘
12. la Marina del Prat Vermell	1.046	45,9	71	↘	49. Canyelles	7.144	61,1	56	↘
13. la Marina de Port	30.256	67,4	52	↘	50. les Roquetes	16.018	52,8	64	↗
14. la Font de la Guatlla	10.236	69,7	50	↘	51. Verdun	12.407	49,5	70	↘
15. Hostafrancs	16.094	72,1	47	↘	52. la Prosperitat	26.515	60,0	58	↗
16. la Bordeta	18.498	72,9	45	↗	53. la Trinitat Nova	7.692	38,9	72	↗
17. Sants - Badal	24.574	74,3	43	↘	54. Torre Baró	2.178	52,4	66	↘
18. Sants	41.530	85,2	31	↘	55. Ciutat Meridiana	10.709	37,5	73	↗
19. les Corts	46.698	129,6	10	↗	56. Vallbona	1.329	52,6	65	↗
20. la Maternitat i Sant Ramon	23.762	109,3	15	↘	57. la Trinitat Vella	10.487	52,2	69	↗
21. Pedralbes	11.778	240,7	1	↗	58. Baró de Viver	2.393	52,4	68	↗
22. Valldiviera, el Tibidabo i les Planes	4.398	177,5	5	↗	59. el Bon Pastor	12.990	67,3	53	↗
23. Sarrrià	24.362	189,8	3	↗	60. Sant Andreu	56.204	77,6	40	↘
24. les Tres Torres	16.008	215,0	2	↗	61. la Sagrera	29.038	72,9	44	↘
25. Sant Gervasi - la Bonanova	24.552	187,9	4	↘	62. el Congrés i els Indians	14.112	72,3	46	↗
26. Sant Gervasi - Galvany	46.466	176,0	6	↘	63. Navas	21.728	77,0	41	↗
27. el Putxet i el Farró	29.618	138,2	9	↗	64. el Camp de l'Arpa del Clot	38.232	81,2	33	↗
28. Vallcarca i els Penitents	15.521	113,7	14	↘	65. el Clot	27.201	78,2	39	↘
29. el Coll	7.222	92,9	24	↘	66. el Parc i la Llacuna del Poblenou	14.147	88,9	29	↘
30. la Salut	13.196	117,4	13	↗	67. la Vila Olímpica del Poblenou	9.322	146,6	8	↗
31. la Vila de Gràcia	51.025	102,6	18	↘	68. el Poblenou	32.816	89,8	26	↗
32. el Camp d'en Grassot i Gràcia Nova	34.582	98,6	20	↘	69. Diagonal Mar i el Front Marítim del Poblenou	12.701	127,4	11	↗
33. el Baix Guinardó	25.768	85,3	30	↘	70. el Besòs i el Maresme	23.732	52,4	67	↗
34. Can Baró	8.990	81,4	32	↗	71. Provençals del Poblenou	19.952	80,4	35	↘
35. el Guinardó	35.697	89,8	27	↗	72. Sant Martí de Provençals	26.152	63,5	55	↘
36. la Font d'en Fargues	9.498	107,5	16	↗	73. la Verneda i la Pau	29.201	56,8	60	↘
37. el Carmel	32.323	58,5	59	↘	Barcelona	1.619.839	100,0		

¹ Posició de cada barri en relació amb els 73 de la ciutat ordenats per nivell de RFD de major a menor.

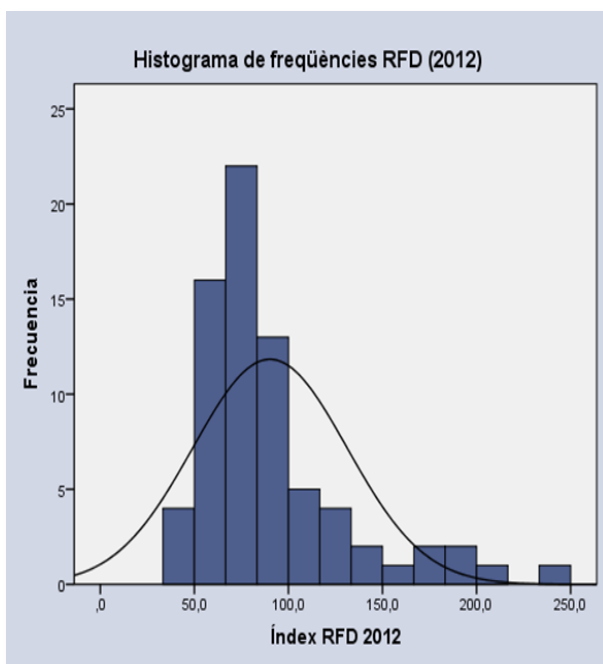
² Variació de la posició que ocupa cada barri en 2012 en relació amb l'any anterior (+/- 4 posicions)

Si es considera el cos central de la distribució, o sigui, mirant com d'agrupats o de dispersos estan els valors centrals (amb el quocient de percentils Q75/Q25 o Q90/Q10) veiem que en ambdós casos, amb valors d'1,6 en el primer i de 2,8 en el segon, ha disminuït la compactació en relació amb els valors assolits en anys anteriors, però un cop més ha estat un moviment molt lleu (de centèsimes), que mostra que s'ha frenat l'augment de la distància que es va registrar en 2011.

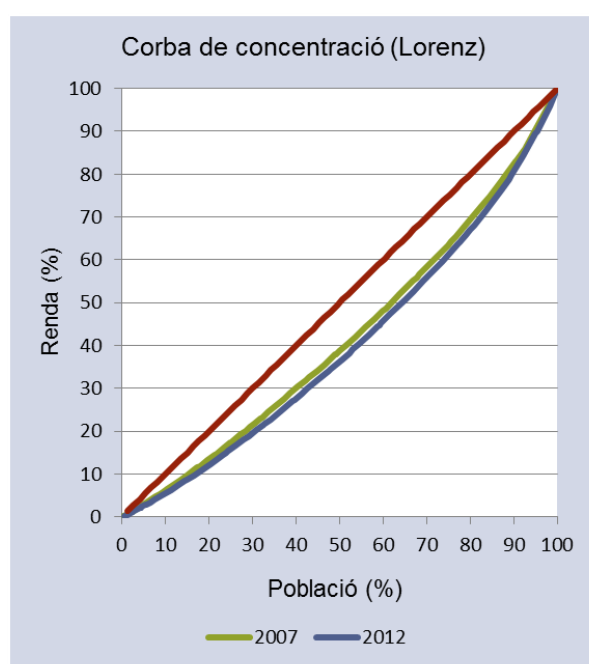
En el ventall de taules i gràfics adjunts es recullen i palesen diferents aspectes d'aquesta distribució de la renda per barris. L'histograma de freqüències (Gràfic 2) permet comprovar que es tracta d'una distribució asimètrica a la dreta (amb un índex d'asimetria de l'1,7), en la qual la mediana és inferior a la mitjana, un fet molt característic de les distribucions de renda. Hi ha una gran concentració d'observacions al voltant i per sota de la mitjana, un fet observable al gràfic de dispersió (Gràfic 4) que representa els barris segons població i nivell de renda.

Dues de les mesures clàssiques de desigualtat, l'índex de Gini i la corba de Lorenz, il·lustren també aquest augment de la dispersió. Sense perdre de vista les limitacions pràctiques per a calcular-les amb els instruments disponibles -que llasten la comparabilitat amb altres àmbits-, revelen, en el cas de l'índex de Gini, un lleuger però progressiu augment en els darrers anys, que va des de 0,175 en 2007 a 0,207 en 2012. Aquest augment revela que les rendes estan distribuïdes de forma una mica menys equitativa. Quant a la corba de Lorenz (Gràfic 3), que ordena els percentils de població en funció del nivell de renda, al gràfic es pot veure com la distribució de 2012 exhibeix una major desigualtat, si bé amb una diferència molt petita perquè les corbes pràcticament estan superposades.

Gràfic 2



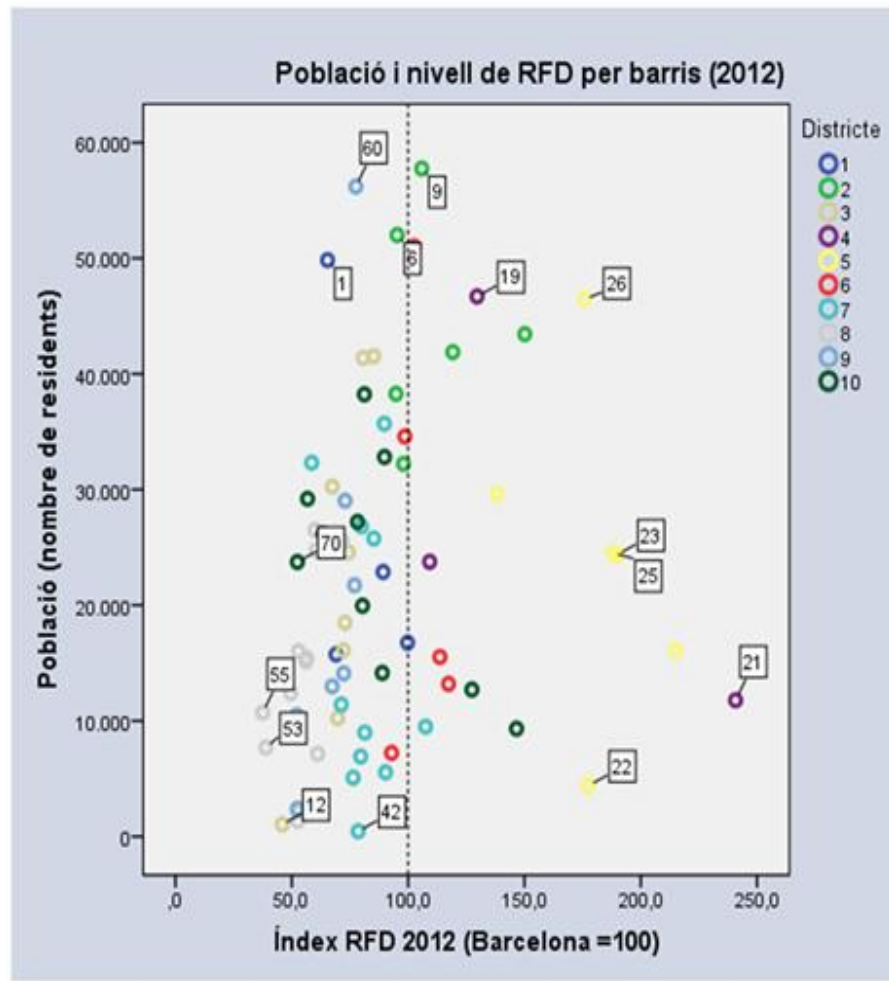
Gràfic 3



A banda de la concentració a l'entorn i per sota de la mitjana, el gràfic de dispersió que relaciona la mida demogràfica de cada barri amb el seu nivell de renda serveix per relativitzar algunes de les posicions extremes, sobretot en el cas dels punts de la banda baixa. És el cas d'alguns dels barris amb rendes més baixes, com Ciutat Meridiana, la Trinitat Nova, la Trinitat Vella, el Baró de Viver o Can Peguera, que amb prou feines (només en dos casos) arriben als deu mil habitants.

En canvi, tres dels barris més poblats de Barcelona (la Nova Esquerra de l'Eixample, la Vila de Gràcia i el Fort Pienc, que entre tots sumen més de 141.000 habitants, gairebé el 9% del total de residents de la ciutat) estan pràcticament fregant la mitjana. En contrast, el barri amb una renda mitjana més alta (Pedralbes) és relativament petit en pes demogràfic (té menys de 12.000 residents).

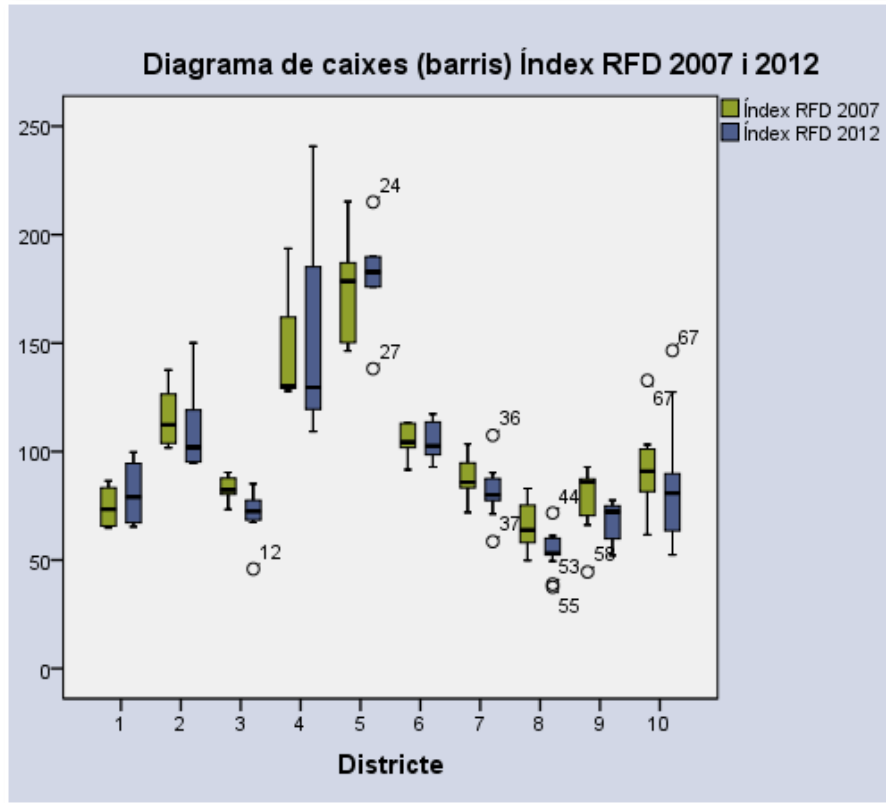
Gràfic 4



Nota: els valors identificats als gràfics corresponen als barris segons la numeració oficial de la pàgina 14.

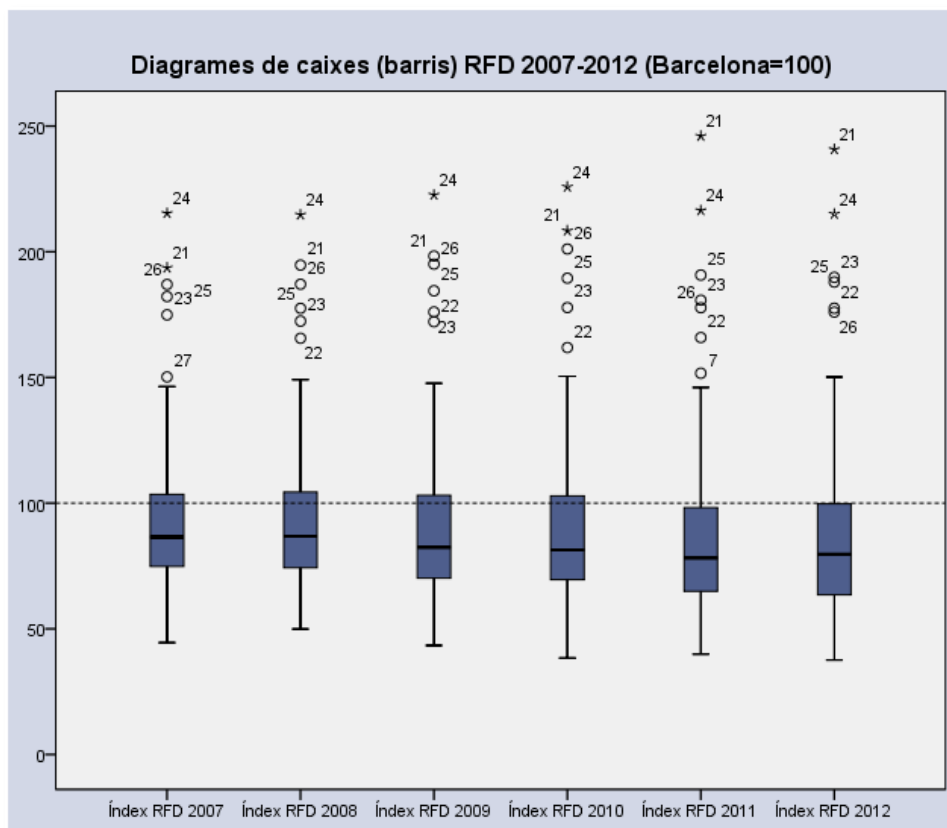
Els diagrames de caixes següents mostren l'evolució entre 2007 i 2012 des de dues perspectives, territorial i temporal. En el primer cas (Gràfic 5), es veuen els salts que han fet cadascun dels deu districtes en aquests cinc anys i l'eixamplament dels valors extrems dels districtes.

Gràfic 5



En el diagrama que recull l'evolució temporal (Gràfic 6), s'observa el progressiu desplaçament del tronc central a la baixa, i com l'augment de la dispersió ha vingut, en termes generals, de l'allunyament dels extrems superiors, que, amb lleugeres variacions, corresponen sempre als mateixos barris, que són els que al mapa de la darrera pàgina tenen un color blau més fort. Pedralbes, amb 241 punts –aconseguits amb puntuacions molt altes en totes les variables–, es manté com a barri de renda més alta, després que el 2010 rellevés Tres Torres del lloc capdavanter que havia ocupat entre 2007 i 2010.

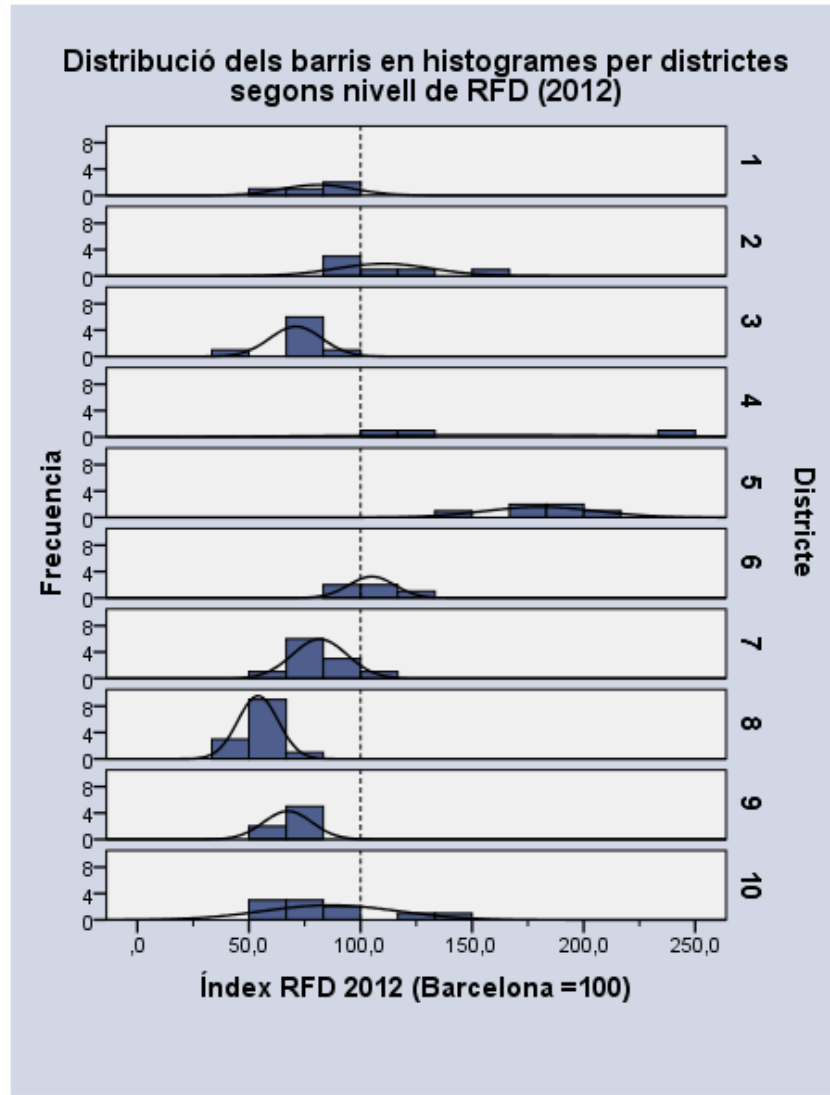
Gràfic 6



En canvi, en els extrems inferiors s'han registrat més relleus. En 2012 els barris amb renda molt baixa són 18, deu més que en 2007. En ells hi resideix un 14,9% del total de població, nou dècimes més que en 2011 i deu punts més que en 2007. El barri que ocupa la darrera posició és Ciutat Meridiana, un barri amb poc més de deu mil residents amb una estructura per edats relativament jove i una proporció d'immigrants que dobla la mitjana de la ciutat. El penúltim lloc de la classificació per nivell de renda l'ocupa la Trinitat Nova, en el mateix districte de Nou Barris; aquest barri té una estructura demogràfica força propera a la mitjana de Barcelona.

En la banda baixa, destaquen els ascensos relatius de Can Peguera i de el Bon Pastor, en el primer cas per petites millores de les variables relacionades amb el nivell d'estudis i de l'ocupació, tot i que aquesta variable ve marcada perquè té una proporció relativament baixa de població en edat de treballar, i en el segon, per un lleu avanç en la variable dels turismes nous. En realitat, de manera gairebé unànime, aquests barris que es troben en les franges més baixes tenen puntuacions molt inferiors a les mitjanes de la ciutat en la totalitat de les variables.

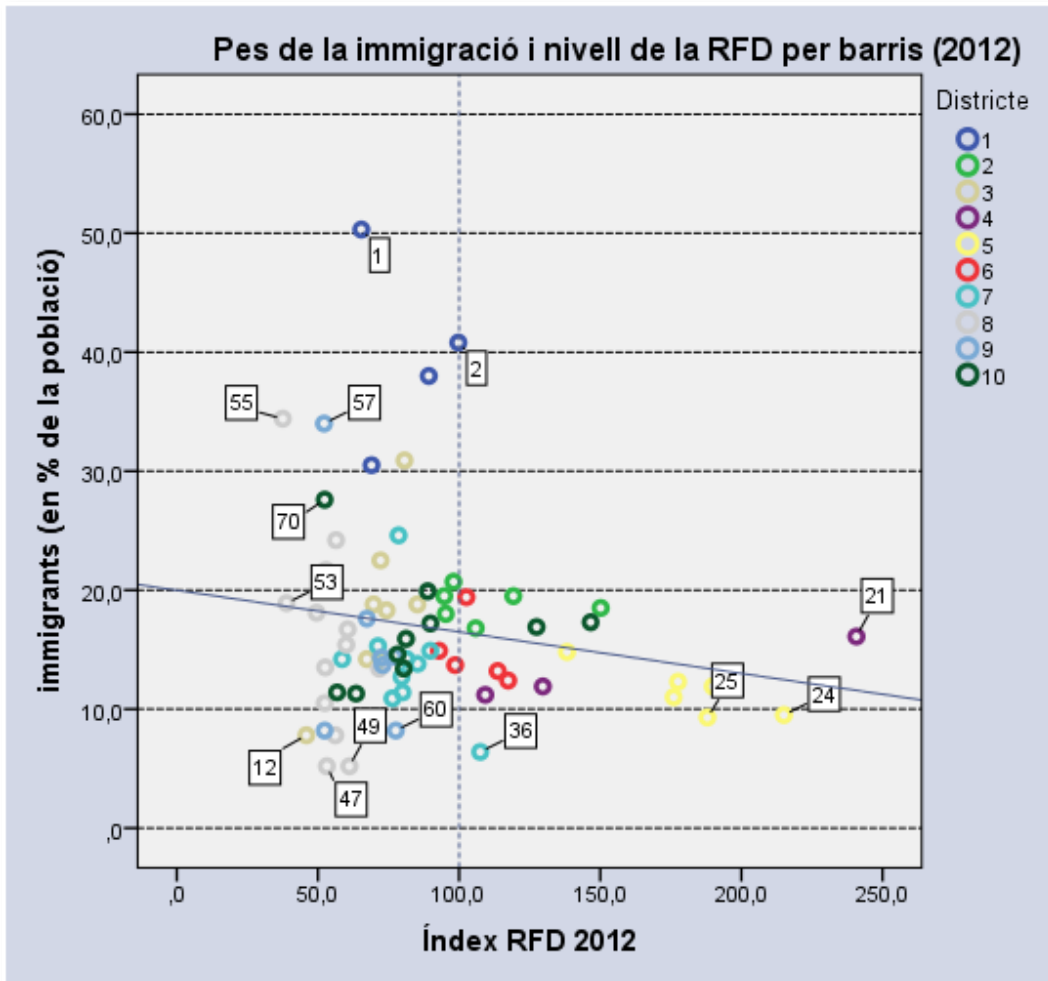
Gràfic 7



És interessant destacar que el pes relatiu de la immigració (Gràfic 8) sobre el conjunt de la població per barris no és directament significatiu del nivell de renda. Si bé és cert que a cap dels barris amb un índex RFD molt alt el percentatge d'immigrants supera el 20%, també és cert que tant en la banda molt alta com en la molt baixa hi ha barris amb un percentatge d'autòctons altíssim: en la banda alta, les Tres Torres, Sant Gervasi-la Bonanova, o la Font d'en Fargues; en la baixa, Can Peguera, la Marina del Prat Vermell, Baró de Viver, la Guineueta o Canyelles. En tots ells el pes dels residents amb nacionalitat espanyola supera el 90%. Simultàniament, també hi ha exemples de barris amb una elevada proporció de població immigrant i amb una renda propera a la mitjana: és el cas del Barri Gòtic (amb un índex RFD 99,7) i de Sant Pere, Santa Caterina i la Ribera (índex 89,3), tots dos amb un percentatge d'immigrants proper al 40% i una estructura d'edats molt poc

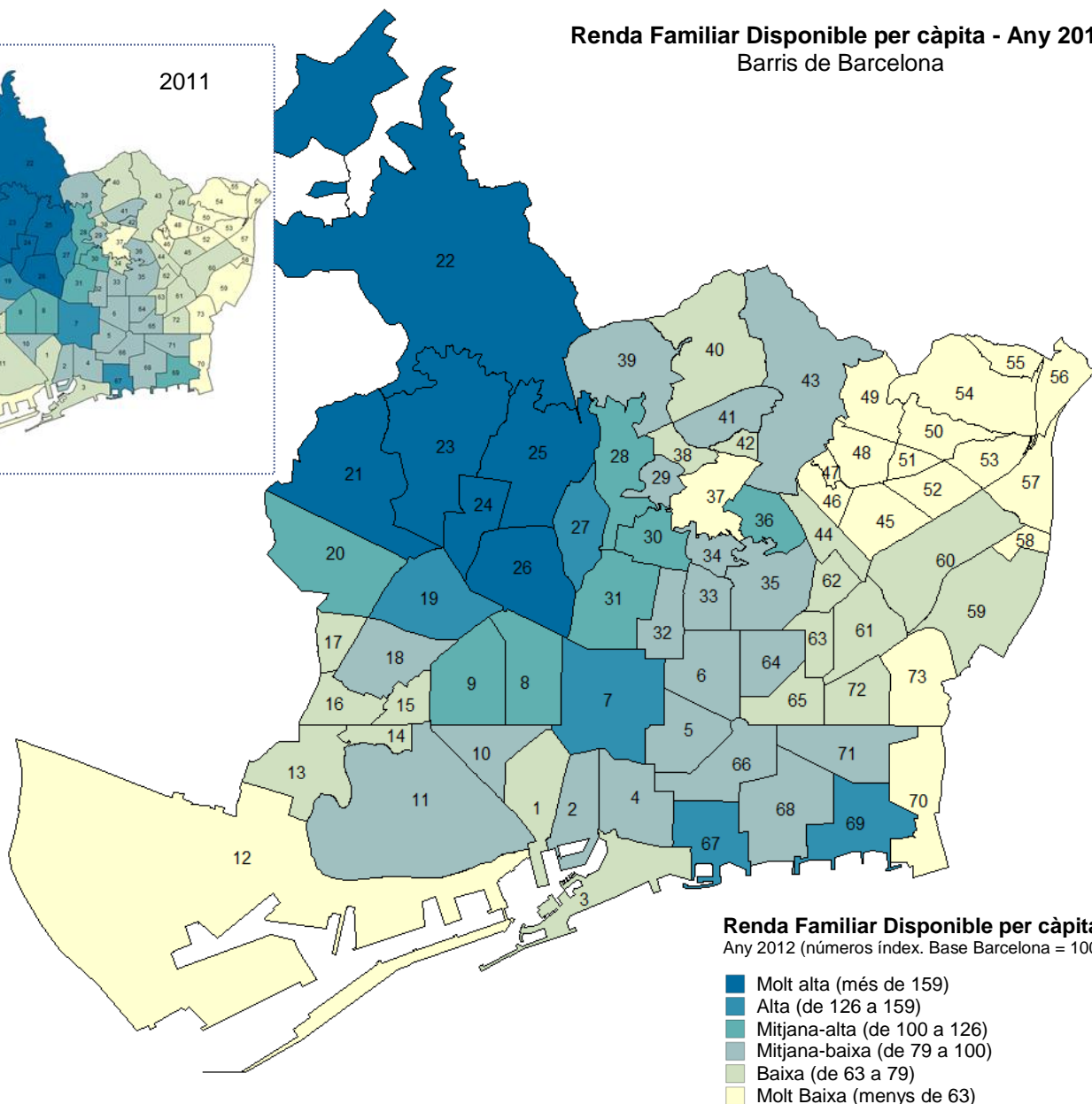
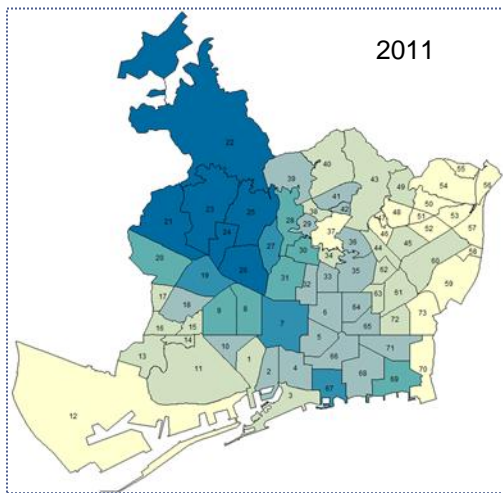
envellida, i que deuen bona part de la millora del nivell de renda en els darrers anys a l'avanç de la variable nivell d'instrucció.

Gràfic 8



Com en anys anteriors, Sant Martí és el districte amb més diversitat de categories de renda, amb quatre de les sis possibles, mentre que els de Gràcia i Sant Andreu presenten un perfil molt més compacte. Una mesura simple d'això és que la dispersió dels barris de Sant Martí en termes de màxim/mínim dobla la dels altres dos districtes. La dispersió a Les Corts també és elevada, amb la particularitat que tots els seus barris, igual que els de Sarrià-Sant Gervasi, estan per sobre de la mitjana. A banda de la compactació esmentada anteriorment, cal precisar que Gràcia continua sent l'únic districte amb tots els barris al voltant de la mitjana. Per últim, el mapa de l'última pàgina presenta l'habitual contrast entre els barris, amb una gran asimetria de nivell de RFD entre el sector occidental de la ciutat -sobretot dels barris situats per sobre de la Diagonal-, i els de l'est -resseguint part de la riba del Besòs- i el nord, al darrer tram urbà de la Meridiana. En aquest sector, la taca groga dins de Nou Barris s'ha estès fins a dotze dels seus tretze barris.

Renda Familiar Disponible per càpita - Any 2012
Barris de Barcelona



Renda Familiar Disponible per càpita
Any 2012 (números índex. Base Barcelona = 100)

- Molt alta (més de 159)
- Alta (de 126 a 159)
- Mitjana-alta (de 100 a 126)
- Mitjana-baixa (de 79 a 100)
- Baixa (de 63 a 79)
- Molt Baixa (menys de 63)

Ciutat Vella

- 01 el Raval
- 02 el Barri Gòtic
- 03 la Barceloneta
- 04 Sant Pere, Santa Caterina i la Ribera

Eixample

- 05 el Fort Pienc
- 06 la Sagrada Família
- 07 la Dreta de l'Eixample
- 08 l'Antiga Esquerra de l'Eixample
- 09 la Nova Esquerra de l'Eixample
- 10 Sant Antoni

Sants-Montjuïc

- 11 el Poble Sec
- 12 la Marina del Prat Vermell
- 13 la Marina de Port
- 14 la Font de la Guatlla
- 15 Hostafrancs
- 16 la Bordeta
- 17 Sants - Badal
- 18 Sants

Les Corts

- 19 les Corts
- 20 la Maternitat i San Ramon
- 21 Pedralbes

Sarrià-Sant Gervasi

- 22 Vallvidrera, el Tibidabo i les Planes
- 23 Sarrià
- 24 les Tres Torres
- 25 Sant Gervasi - La Bonanova
- 26 Sant Gervasi - Galvany
- 27 el Putxet i el Farró

Gràcia

- 28 Vallcarca i Penitents
- 29 el Coll
- 30 la Salut
- 31 la Vila de Gràcia
- 32 el Camp d'en Grassot i Gràcia Nova

Horta-Guinardó

- 33 el Baix Guinardó
- 34 Can Baró
- 35 el Guinardó
- 36 la Font d'en Fargues
- 37 el Carmel
- 38 la Teixonera
- 39 Sant Genís dels Agudells
- 40 Montbau
- 41 la Vall d'Hebron
- 42 la Clota
- 43 Horta

Nou Barris

- 44 Vilapicina i la Torre Llobeta
- 45 Porta
- 46 el Turó de la Peira
- 47 Can Peguera
- 48 la Guineueta
- 49 Canyelles
- 50 les Roquetes
- 51 Verdun
- 52 la Prosperitat
- 53 la Trinitat Nova
- 54 Torre Baró
- 55 Ciutat Meridiana
- 56 Vallbona

Sant Andreu

- 57 la Trinitat Vella
- 58 Baró de Viver
- 59 el Bon Pastor
- 60 Sant Andreu
- 61 la Sagrera
- 62 el Congrés i els Indians
- 63 Navas

Sant Martí

- 64 Camp de l'Arpa del Clot
- 65 el Clot
- 66 el Parc i la Llacuna del Poblenou
- 67 la Vila Olímpica del Poblenou
- 68 el Poblenou
- 69 Diagonal Mar i el Front Marítim del Poblenou
- 70 el Besòs i el Maresme
- 71 Provençals del Poblenou
- 72 Sant Martí de Provençals
- 73 la Verneda i la Pau