



DISTRIBUCIÓ TERRITORIAL DE LA RENDA FAMILIAR DISPONIBLE PER CÀPITA A BARCELONA (2013)

Sumari

- Introducció
- Distribució territorial de la Renda Familiar per càpita a Barcelona (2013)

La feble conjuntura econòmica, les elevades xifres d'atur i l'augment de la pressió fiscal han forçat la caiguda de la renda per càpita dels barcelonins des de l'inici de la crisi. El 2013 s'ha alentit el ritme de descens.

Barcelona continua sent una ciutat de rendes mitjanes, malgrat els desequilibris provocats per la crisi econòmica.

Hi ha una gran estabilitat en la posició dels deu districtes segons nivell de renda.

En un context global d'augment de les desigualtats, creix la polarització dins de Barcelona en augmentar el nombre de residents als barris situats als dos extrems de la distribució de la renda.



Introducció

En aquest document es presenta la **DISTRIBUCIÓ TERRITORIAL DE LA RENDA FAMILIAR DISPONIBLE PER CÀPITA A BARCELONA 2013**, amb els resultats actualitzats de l'Índex de Renda Familiar¹, un indicador teòric del nivell mitjà de renda per càpita dels residents als 73 barris de la ciutat.

Aquest document se centra en la distribució territorial de la renda dins de la ciutat, per districtes i barris. Com a marc introductorí s'ofereix una breu visió del context demogràfic i s'avança una estimació provisional de la renda familiar en termes nominals per al conjunt de Barcelona. Aquesta estimació –realitzada a partir de la darrera estimació feta per l'Institut d'Estadística de Catalunya– només té un caràcter orientatiu, i correspon a la renda de què disposen els residents per a consum o estalvi i es calcula com a diferència entre recursos i usos.

Com en edicions anteriors, el nucli d'aquest document se centra en presentar i analitzar els resultats de **L'ÍNDEX DE LA RENDA FAMILIAR DE BARCELONA**, una mesura teòrica de la renda de què disposen els residents dels barris de la ciutat en comparació amb una mitjana de la ciutat fixat en 100. Aquest índex es calcula per a cadascun dels 73 barris a partir de la combinació amb diferents pesos de cinc variables indicatives del nivell de renda de la població. L'evolució d'aquestes variables a cadascun dels barris marca les diferències interanuals del valor de l'índex. Aquestes variables fan referència a (1) la qualificació acadèmica de la població, mesurada amb la taxa de titulats superiors; (2) la situació laboral, mesurada amb una ràtio entre els aturats i la població en edat de treballar; (3) l'evolució del parc de turismes en relació amb la població, (4) la potència dels nous turismes adquirits pels residents, i (5) els preus del mercat residencial de segona mà².

L'índex obtingut actua com a indicador de la renda relativa dels residents als diferents barris i ofereix una fotografia de les desigualtats socials referides a un valor mitjà de la ciutat. L'evolució de l'índex permet observar com han evolucionat aquestes desigualtats en els darrers sis anys, des que es va crear l'actual divisió territorial de la ciutat per barris. Cal tenir present, no obstant, que d'ençà 2007 algunes variables han experimentat modificacions en el seu càlcul o depuracions que dificulten que les comparacions siguin estrictament homogènies³. El fet que la metodologia utilitzada hagi estat creada *ad hoc* per a mesurar les diferències dins de Barcelona impedeix comparar els resultats amb indicadors de renda i riquesa dissenyats per altres àmbits territorials.

¹ Dades elaborades pel Gabinet Tècnic de Programació, Ajuntament de Barcelona.

² Font de les dades: Lectura del Padró Municipal d'Habitants, Departament d'Estadística (Ajuntament de Barcelona), Institut Municipal d'Hisenda (Ajuntament de Barcelona), Departament d'Empresa i Ocupació (Generalitat de Catalunya), i Idealista. Podeu consultar els detalls metodològics i els resultats corresponents a anys anteriors a *Distribució territorial de la Renda Familiar a Barcelona*, Ajuntament de Barcelona, 2007, i a <http://barcelonaeconomia.bcn.cat>

³ El 2012 es va substituir la taxa censal de l'atur per un quocient entre els aturats i la població en edat de treballar. El 2013 els preus del mercat immobiliari ja no provenen de l'Institut d'Estudis Fiscals sinó d'Idealista, alhora que la variable procedent del fitxer municipal de vehicles ha experimentat una actualització i depuració que ha eliminat de la base de dades vehicles obsolets o domiciliats fora de Barcelona. Aquestes modificacions pretenen captar millor la realitat, però alhora exigeixen prudència a l'hora de comparar els resultats amb els d'anys anteriors.

Distribució territorial de la renda familiar disponible per càpita a Barcelona (2013)

1. El context demogràfic

El nombre de residents de Barcelona s'ha mantingut força **estable** en els darrers anys. La lectura de padró de juny de 2013⁴ ofereix un panorama molt similar en termes quantitatius al d'un any enrere, tant en nombre de llars (gairebé 660.000, un -0,2% menys que el 2012) com de persones (1,614 milions, un -0,4%). En el darrer quinquenni, la població empadronada ha oscil·lat al voltant d'1,61-1,63 milions de persones, sense cap variació interanual superior a l'1%, ni a l'alça ni a la baixa. Aquestes petites oscil·lacions contribueixen a perllongar l'etapa d'estabilitat demogràfica en què està instal·lada la ciutat un cop es va tancar el cicle de creixement impulsat pels fluxos migratoris durant la primera meitat de la dècada anterior.

EN UN ENTORN DEMOGRÀFIC ESTABLE AMB UNA LLEUGERA TENDÈNCIA A LA BAIXA, LA MAJOR PART DELS BARRIS DE BARCELONA REGISTRA SUAUS DESCENSOS DE POBLACIÓ ENTRE 2012 I 2013.

Ahora que **moderat**, el **descens** del 2013 ha estat força **generalitzat**. La població empadronada ha baixat a vuit dels deu districtes i a 46 dels 73 barris; tant en un cas com en l'altre són molt escassos els moviments superiors a l'1%, ni cap amunt ni cap avall.

Entre els barris que més població han guanyat, destaquen els dos de menys població de tota la ciutat: La Clota (+10,5%) i La Marina del Prat Vermell (+6,8%), amb poc més de 500 persones el primer i 1.100 el segon. També han registrat augments de residents Diagonal Mar i el Front Marítim del Poblenou (+3,3%), Sant Gervasi- la Bonanova (+2,8%), el Parc i la Llacuna del Poblenou (+2,6%) i Vallvidrera, el Tibidabo i Les Planes (+2,1%). En línies generals, són barris amb una dimensió demogràfica petita.

Els descensos més intensos de població corresponen a el Barri Gòtic (-2,5%), el Putxet i el Farró (-2,5%), el Besòs i el Maresme (-2,2%), la Trinitat Nova (-2,1%) i el Bon Pastor (-2,0%). En tots aquests barris, les caigudes s'afegeixen a retrocessos d'anys anteriors; el cas més significatiu és el Gòtic, un barri en transformació que pateix un declivi demogràfic ininterromput en el darrer sexenni que implica una pèrdua acumulada de població d'ençà 2007 del 41,6%.

El lleu retrocés de Barcelona no és cap excepció ni a l'**entorn metropolità** ni tampoc entre les **grans ciutats de Catalunya i Espanya**. Sis de les set ciutats de més de cent-mil habitants de l'àmbit metropolità de Barcelona han perdut població entre 2012 i 2013, amb descensos relatius que van del -0,14% de Sabadell al -1,17% de l'Hospitalet de Llobregat. La setena és Mataró, que es manté estable. En comparació amb les grans ciutats espanyoles, la pèrdua de Barcelona és menor que la de Madrid (-0,8%), i similar a la de València i Sevilla. D'entre les grans capitals de més de mig milió d'habitants, només Saragossa i Màlaga registren mínims repunts a l'alça. Aquests suaus moviments de la població urbana s'emmarquen en una tendència descendent al conjunt de Catalunya i Espanya que tindrà continuïtat en els propers anys segons es desprèn de les projeccions demogràfiques per als propers 50 anys que acaba de fer públiques l'INE.

⁴ Vegeu les dades de població detallades per districtes i barris a les taules 2 i 3.

2. L'evolució de la renda

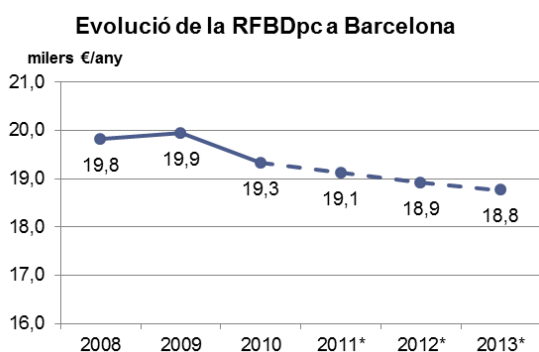
La darrera actualització oficial de l'Idescat de la Renda Familiar Bruta Disponible per càpita (RFBDpc) de Barcelona correspon a 2010. Les dades d'anys posteriors han estat estimades a partir de diversos indicadors de conjuntura econòmica, i s'han considerat tant variables macro com microeconòmiques, depenent de l'àmbit per al qual estaven disponibles⁵.

En aquests darrers anys i també el 2013 la renda mitjana de llars i famílies barcelonines s'ha vist reduïda des de l'inici de la crisi per la **feblesa de l'economia**, la **forta destrucció d'ocupació** i l'**augment de la pressió fiscal**. S'estima que la renda per càpita de Barcelona es va situar el 2013 en 18.700€, el que suposa un esmorteïment del ritme de descens en relació amb la davallada del trienni anterior (va retrocedir un -0,8%, enfront del -1,1% del 2012).

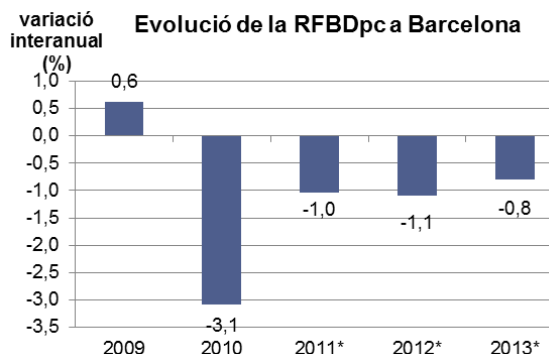
LA FEBLE CONJUNTURA ECONÒMICA,
LES ELEVADES XIFRES D'ATUR I
L'AUGMENT DE LA PRESSIÓ FISCAL
HAN FORÇAT LA CAIGUDA DE LES
RENDES FAMILIARS
DES DE L'INICI DE LA CRISI.

EL 2013 ES FRENA EL RITME DE
CAIGUDA DE LA RENDA.

Gràfic 1



Gràfic 2



Nota: Base 2008.

(*) Estimació pròpia a partir del 2011.

Aquest esmorteïment és paral·lel al fre en la caiguda de l'**activitat econòmica**: les dades del PIB per a Catalunya i Espanya palesen com el pitjor any de la crisi va ser 2012, amb descensos del -1,3% a Catalunya i del -1,6% a Espanya⁶. El 2013, a tots dos àmbits, la caiguda és menys acusada (-0,5% a Catalunya i -1,2% a Espanya).

El retrocés estimat del -0,8% de la renda familiar el 2013 és el resultat de comportaments dispars segons l'origen de les rendes. Les **rendes procedents del treball** s'han vist afectades per una **devaluació salarial** derivada del desajustament general entre oferta i demanda d'ocupació i dels canvis normatius encaminats a dinamitzar la contractació en el sector privat. Com que aquesta

⁵ Són, per tant, provisionals fins a la publicació de la dada definitiva.

⁶ Base 2008, dades provisionals

devaluació salarial s'ha produït en un context de forta destrucció d'ocupació, la conjunció d'ambdues forces ha provocat el retrocés del conjunt de la massa salarial, que, al mateix temps ha obligat a ampliar els recursos agregats destinats a prestacions socials.

Les **rendes de capital**, per contra, van registrar el 2013 una millora per la revalorització de la major part dels actius financers i l'augment dels beneficis empresarials. El descens de la prima de risc i la millora de les cotitzacions borsàries al llarg de l'any van incidir positivament en l'efecte riquesa.

Pel que fa a les **prestacions socials** (atur, jubilació, viudetat, incapacitat...), l'evolució ha estat dispar. Algunes de les tipologies (com les pensions) han sortit relativament indemnes de la crisi i s'han mantingut estables; en altres casos (com l'atur), la prestació mitjana ha retrocedit (-2,3% el 2013) per haver-se reduït l'import a cobrar a partir d'un cert nombre de mesos de ser beneficiari.

A nivell agregat, en la consideració de les rendes familiars cal tenir presents els perceptors que han **esgotat el període previst de cobrament de prestacions** i no han pogut retornar al mercat laboral, de manera que o han pogut accedir a alguna de les figures d'auxili extraordinàries o pràcticament s'han quedat sense ingressos.

3. Visió general

A grans trets, la distribució territorial de la renda dels barris de Barcelona és força estable, amb un perfil pel 2013 similar al d'anys anteriors. Una gran majoria de barris ha obtingut valors de l'Índex de Renda Familiar Disponible (IRFD) que orbiten al voltant dels que tenien anys anteriors, però també hi ha barris on es registren alguns avanços o retrocessos significatius, tal com es veurà més endavant.

Barcelona ha estat històricament una ciutat de **classes mitjanes**.

Ho continua sent, però darrerament el pes d'aquest estrat en el conjunt de la població està **minvant**: entre 2007 i 2013 la població situada en els barris de rendes mitjanes ha passat de ser el grup àmpliament majoritari –amb un 58,6% de la població– a ser-ho només per escàs marge, amb un 44,3% dels residents⁷. Un pes semblant al que havia assolit el 2012 però amb el matís que s'ha accentuat lleugerament el **desequilibri** entre els dos extrems, en

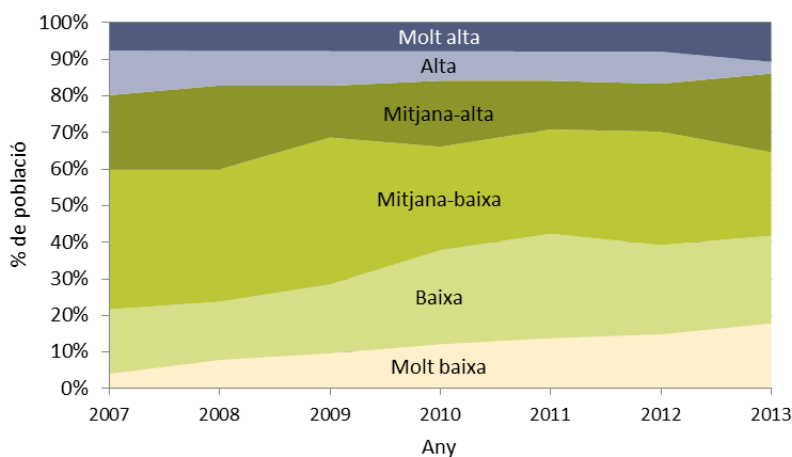
avançar les rendes baixes. Entre 2007 i 2013 aquest segment ha passat de tenir el 21,7% al 41,8% de la població, agafant espai a les rendes mitjanes que, al seu torn, han recollit part de la població de les rendes altes.

LES CLASSES MITJANES CONTINUEN SENT MAJORITÀRIES, PERÒ EN AQUESTS ANYS DE CRISI HA AUGMENTAT SENSIBLEMENT EL PES DE LES RENDES BAIXES.

El Gràfic 3 mostra la segmentació dels tres grans grups en sis trams de renda. Els segments dels extrems contenen més població de la que tenien sis anys abans: les rendes molt altes han passat de tenir el 7,5% al 10,7%, mentre que les rendes molt baixes han passat del 4,1% al 17,8%. Aquests augments s'han donat a costa de la pèrdua agregada dels estrats intermitjos, **un procés que s'ha anat produint any rere any, amb més intensitat durant els primers anys de la crisi i de forma més estable en el darrer trienni**.

Gràfic 3

Evolució de la població de Barcelona per grans grups de RFD



⁷ Com s'ha apuntat a la introducció, les estimacions corresponen a la renda mitjana de cada barri, de manera que les agregacions per trams de renda s'efectuen considerant que tots els habitants d'un barri disposen de la mateixa renda.

Taula 1

Distribució de la població per trams de RFD				
en %	2007	2011	2012	2013
Molt baixa	4,1	13,8	14,9	17,8
Baixa	17,6	28,6	24,4	24,0
Mitjana-baixa	38,2	28,5	31,0	22,8
Mitjana-alta	20,3	13,3	13,1	21,5
Alta	12,2	8,0	8,8	3,2
Molt alta	7,5	7,8	7,9	10,7
Total	100,0	100,0	100,0	100,0

Aquests transvasaments van en la línia del que apunten, amb metodologies molt dispars, diversos estudis actuals centrats en diferents àmbits territorials. L'augment de les divergències que s'observa a Barcelona no és un fet singular i entitats tan diferents com Càritas⁸, l'INE⁹, Idescat¹⁰, l'OCDE¹¹, Eurostat¹², Oxfam¹³, l'ONU¹⁴, la Fundació Bertelsmann¹⁵ o Credit Suisse¹⁶ afirmen que **les diferències de renda i les desigualtats estan augmentant a nivell global**, i que alhora que hi ha més milionaris i la riquesa tendeix a concentrar-se, també hi ha més famílies en risc o en situació de pobresa. Ho demostren aplicant metodologies diverses i amb indicadors i dades de 2013 i 2014, tant per àmbits o regions relativament petits com per altres d'abast mundial¹⁷.

L'AUGMENT DE LES DESIGUALTATS A BARCELONA ES PRODUÏX EN UN ENTORN GLOBAL DE CREIXEMENT DE LES DIFERÈNCIES EN LA DISTRIBUCIÓ DE LA RENDA I LA RIQUESA.

Aquest augment de la desigualtat -vist des d'òptiques tan diferents com les esmentades- es considera un efecte combinat de la globalització, el desenvolupament tecnològic, i factors econòmics i polítics, i és una qüestió de màxima actualitat en el debat social, acadèmic i econòmic. Abans, les diferències més acusades de renda es donaven entre els països desenvolupats i els que estaven en vies de desenvolupament. Actualment, cada cop són més visibles i s'acumulen dins d'un mateix país, d'una ciutat, d'una empresa o entre generacions. A més, el fet que les diferents formes de desigualtat estiguin connectades agreuja i accentua les disparitats entre els extrems.

⁸ VII Informe sobre exclusión y desarrollo social en España, Fundación Foessa 2014

⁹ <http://www.ine.es/dynt3/inebase/es/index.html?padre=1023&dh=1>

¹⁰ Indicadors de distribució personal de la renda i de risc de pobresa, www.idescat.cat

¹¹ Panorama de la Sociedad 2014, Resultados Clave: ESPAÑA, La crisis y sus consecuencias, OCDE 2014

¹² <http://epp.eurostat.ec.europa.eu/tgm/table.do?tab=table&language=en&pcode=tessi190>

¹³ *Iguales, Acabemos con la desigualdad extrema*, Oxfam 2014

¹⁴ *Informe sobre el desarrollo humano*, PNUD 2014

¹⁵ Índice de Justicia Social de Europa, Bertelsmann Stiftung, 2014

¹⁶ *Global Wealth Report 2014*, Credit Suisse

¹⁷ Vegeu a l'Annex una selecció d'apunts sobre l'impacte de l'augment de les desigualtats a Espanya.

4. Resultats per districtes

L'ordenació del 2013 segons nivell de renda és molt **semblant** a la d'anys anteriors. Segons el valor de l'Índex de Renda Familiar es poden establir quatre grans grups de districtes: dos per sobre de la mitjana -en el que hi ha quatre districtes-, i dos per sota, amb els sis restants.

Entre els situats per sobre, hi ha un primer grup que s'allunya molt per la banda alta, format per **Sarrià-Sant Gervasi i Les Corts**, els dos districtes que sense excepcions i de forma molt estable encapçalen sempre aquesta mena de rànquings. El segon grup el formen **Eixample i Gràcia**, els dos també situats històricament per sobre de la mitjana però relativament propers a aquesta. Gràcia continua sent el districte que podríem anomenar més representatiu de la ciutat, en mantenir-se al llindar de la mitjana i tenir poca variabilitat interna, si bé s'ha enlairat lleugerament durant el darrer trienni.

GRAN ESTABILITAT EN LA POSICIÓ
DELS DEU DISTRICTES SEGONS
NIVELL DE RENDA:
SARRIÀ-SANT GERVASI SEGUEIX
A L'EXTREM SUPERIOR I
NOU BARRIS A L'INFERIOR.

Pel que fa als districtes que estan en la banda baixa, n'hi ha cinc amb índexs a la vora del 80% de la mitjana. Aquests districtes, on viu poc més de la meitat de la població de la ciutat, són –ordenats des del valor de l'índex més alt al més baix- **Sant Martí, Horta-Guinardó, Ciutat Vella, Sants-Montjuïc i Sant Andreu**. És un grup força compacte que ha experimentat un procés de convergència en aquests darrers anys, sobretot arran de la millora relativa de Ciutat Vella tant en termes econòmics com socio-demogràfics que l'ha permès ascendir des de la darrera posició que ocupava a començaments de la dècada del 2000 fins la setena actual. Les dades de 2013 aporten la novetat que Sant Martí ha recuperat la cinquena posició que havia ocupat Horta-Guinardó l'any anterior, tot i que ambdós presenten valors extraordinàriament propers i no és la primera vegada que alternen posicions. **Nou Barris**, se situa en darrera posició. En relació amb les dades d'anys anteriors, s'ha accentuat l'allunyament per la banda baixa per l'efecte combinat de retrocés del propi índex com per la millora relativa del penúltim classificat.

Taula 2
Renda Familiar Disponible per càpita 2013

Districtes	Població resident 2013	RFD/càpita (€/any) 2013	Índex RFD BCN=100			
			2007	2011	2012	2013
1. Ciutat Vella	104.334	14.477	73,5	76,4	76,6	77,2
2. l'Eixample	264.851	21.834	115,8	111,8	110,6	116,4
3. Sants-Montjuïc	182.353	14.118	82,5	76,3	76,3	75,3
4. Les Corts	81.570	26.313	138,6	139,0	139,7	140,3
5. Sarrià-Sant Gervasi	145.934	35.020	178,7	176,1	177,0	186,7
6. Gràcia	120.976	19.745	104,6	104,9	103,9	105,2
7. Horta-Guinardó	167.940	14.606	86,5	79,1	80,0	77,9
8. Nou Barris	165.737	10.540	70,8	59,4	57,1	56,2
9. Sant Andreu	146.539	13.965	84,3	73,0	72,9	74,4
10. Sant Martí	233.856	15.115	87,7	80,7	79,6	80,6
Barcelona	1.614.090	18.761	100,0	100,0	100,0	100,0

Nota: El càlcul de l'índex de l'any 2013 incorpora novetats per canvis en les bases d'algunes de les variables emprades. Això fa que la comparació amb anys anteriors pugui no ser del tot acurada.

5. Resultats per Barris

La fotografia de la distribució de la renda barri a barri el 2013 presenta uns trets generals que en molts casos consoliden l'obtinguda en anys anteriors, en especial el contrast que s'observa al mapa entre la zona oest de la ciutat –sobretot els barris que estan per sobre de la Diagonal-, i els del nord-est, en el tram urbà final de la Meridiana i en la frontera amb el Besòs.

Taula 3

Renda Familiar Disponible per càpita 2013

Barri	Població	Índex RFD	Tendèn-		Barri	Població	Índex RFD	Tendèn-	
	resident	BCN=100	Posició ¹	cia ²		resident	BCN=100	Posició ¹	cia ²
	2013	2013	2013	2012-13		2013	2013	2013	2012-13
01. el Raval	49.225	60,3	57	▼	38. la Teixonera	11.257	69,0	53	—
02. el Barri Gòtic	16.327	103,6	19	—	39. Sant Genís dels Agudells	6.918	74,8	43	▼
03. la Barceloneta	15.571	82,1	34	▲	40. Montbau	5.134	71,5	48	▼
04. Sant Pere, Santa Caterina i la Ribera	22.821	91,2	25	—	41. la Vall d'Hebron	5.543	87,7	27	—
05. el Fort Pienc	31.754	99,0	22	—	42. la Clota	504	85,1	29	▲
06. la Sagrada Família	51.725	97,5	23	—	43. Horta	26.543	83,1	32	—
07. la Dreta de l'Eixample	43.439	165,7	7	▲	44. Vilapicina i la Torre Llobeta	25.530	71,1	50	—
08. l'Antiga Esquerra de l'Eixample	41.843	125,1	11	▲	45. Porta	24.442	61,3	56	—
09. la Nova Esquerra de l'Eixample	57.828	108,6	16	—	46. el Turó de la Peira	15.307	51,6	68	▼
10. Sant Antoni	38.299	102,5	20	▲	47. Can Peguera	2.261	53,1	66	—
11. el Poble Sec	41.060	71,0	51	▼	48. la Guineueta	15.152	54,5	63	—
12. la Marina del Prat Vermell	1.117	59,1	58	▲	49. Canyelles	7.097	57,0	59	▼
13. la Marina de Port	30.099	70,9	52	—	50. les Roquetes	15.836	50,4	69	—
14. la Font de la Guatlla	10.307	77,8	36	▲	51. Verdun	12.296	55,6	62	▲
15. Hostafrancs	15.894	77,2	37	▲	52. la Prosperitat	26.320	56,3	60	—
16. la Bordeta	18.449	71,4	49	—	53. la Trinitat Nova	7.533	38,5	73	—
17. Sants - Badal	24.344	76,6	39	—	54. Torre Baró	2.201	44,7	70	▼
18. Sants	41.104	82,6	33	—	55. Ciutat Meridiana	10.537	43,2	71	▲
19. les Corts	46.126	124,8	12	▼	56. Vallbona	1.330	41,7	72	▼
20. la Maternitat i Sant Ramon	23.653	118,7	13	▲	57. la Trinitat Vella	10.418	53,5	65	—
21. Pedralbes	11.784	243,9	1	—	58. Baró de Viver	2.438	61,9	55	▲
22. Vallvidrera, el Tibidabo i les Planes	4.491	177,8	6	—	59. el Bon Pastor	12.734	71,8	47	▲
23. Sarrià	24.582	196,1	3	▲	60. Sant Andreu	56.280	79,3	35	—
24. les Tres Torres	16.087	224,0	2	▲	61. la Sagrera	28.827	74,3	44	—
25. Sant Gervasi - la Bonanova	25.251	189,6	5	—	62. el Congrés i els Indians	14.015	73,7	46	—
26. Sant Gervasi - Galvany	46.628	195,6	4	▲	63. Navas	21.792	75,4	42	—
27. el Putxet i el Farró	28.883	142,2	10	—	64. el Camp de l'Arpa del Clot	38.035	76,5	40	▼
28. Vallcarca i els Penitents	15.479	103,9	18	▼	65. el Clot	27.154	76,9	38	—
29. el Coll	7.170	83,1	31	▼	66. el Parc i la Llacuna del Poblenou	14.513	93,7	24	▲
30. la Salut	13.223	113,5	14	—	67. la Vila Olímpica del Poblenou	9.367	151,6	8	▲
31. la Vila de Gràcia	50.730	109,5	15	▲	68. el Poblenou	33.176	89,6	26	—
32. el Camp d'en Grassot i Gràcia Nova	34.429	101,0	21	—	69. Diagonal Mar i el Front M.del Poblenou	13.125	150,1	9	▲
33. el Baix Guinardó	25.676	83,6	30	—	70. el Besòs i el Maresme	23.202	53,0	67	—
34. Can Baró	8.916	74,2	45	▼	71. Provençals del Poblenou	20.158	76,1	41	▼
35. el Guinardó	35.790	86,4	28	—	72. Sant Martí de Provençals	26.040	66,2	54	—
36. la Font d'en Fargues	9.482	108,6	17	—	73. la Verneda i la Pau	29.103	56,1	61	—
37. el Carmel	32.181	54,4	64	▼	Barcelona	1.614.090	100,0		

¹ Posició de cada barri en relació amb els 73 de la ciutat ordenats per nivell de RFD de més alt a més baix.

² Variació del valor de l'Índex de cada barri en 2013 en relació amb l'any anterior (en verd/vermell els barris en què puja/baixa més de 4 punts)

Font: Gabinet Tècnic de Programació, Ajuntament de Barcelona.

El rang entre el valor màxim i el mínim s'ha ampliat molt lleugerament en relació amb l'any anterior, alhora que la ràtio entre el valor màxim (Pedralbes) i mínim (la Trinitat Nova) s'ha reduït lleugerament fins a 6,3, una dècima menys que la del 2012. En comparació amb les dades del 2007, ambdues mesures han crescut, el que posa de relleu que durant els anys de crisi s'ha produït un **augment de la dispersió**, derivada de l'efecte combinat d'enlairament del valor més alt (els residents de barris de renda alta han vist augmentar el seu nivell de renda) i de descens del valor més baix (els residents a barris de renda baixa s'han empobrit en termes relatius).

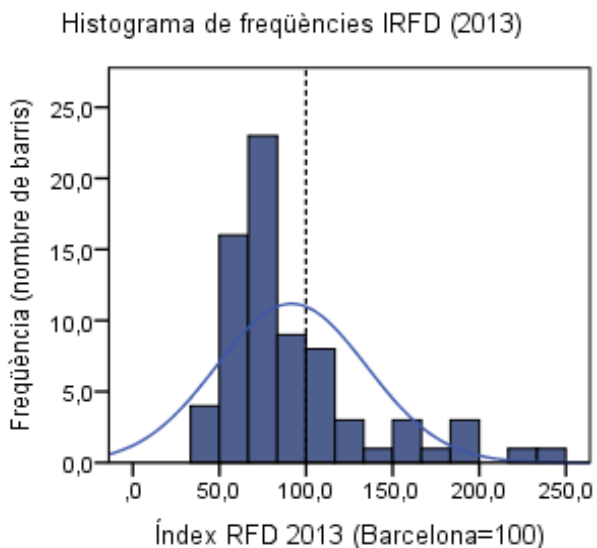
AUGMENTA LA DISPERSIÓ EN
EIXAMPLAR-SE LLEUGERAMENT LA
DISTÀNCIA ENTRE ELS BARRIS
SITUATS A L'EXTREM
SUPERIOR (PEDRALBES) I
L'INFERIOR (LA TRINITAT NOVA).

Els barris que han ocupat posicions extremes tant en la banda alta com en la baixa han anat canviant o alternant-se en els darrers anys. Han encapçalat el rànquing barris de Les Corts i Sarrià-Sant Gervasi: les Tres Torres (de 2007 a 2010) i Pedralbes (de 2011 a 2013). L'extrem inferior ha estat ocupat per barris de Sant Andreu i de Nou Barris: Baró de Viver (2007 i 2008), Can Peguera (2009 i 2010), Ciutat Meridiana (2011 i 2012) i Trinitat Nova (2013).

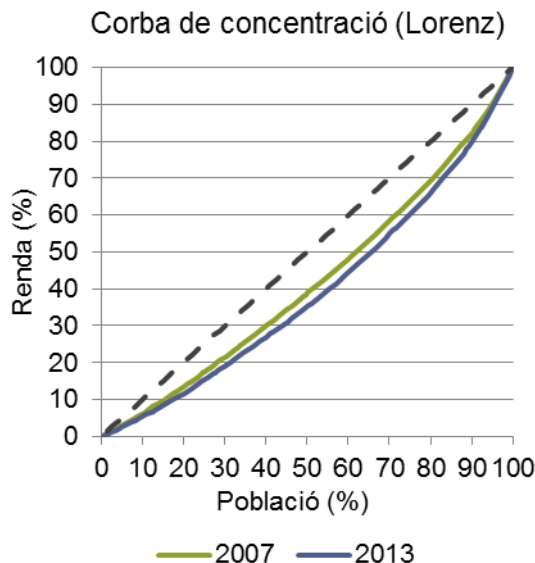
Alhora que ha augmentat la distància entre els extrems, l'anàlisi de concentració mitjançant els quocients de percentils (75/25 i 90/10) ens informa de que el 2013 ha continuat disminuint la compactació entre els valors centrals. Tant el primer quocient (amb un valor d'1,68) com el segon (2,84) han augmentat en relació amb el 2012, i encara més amb anys anteriors.

L'histograma de freqüències (Gràfic 4) palesa una gran concentració d'observacions amb valors propers i inferiors a la mitjana, així com una certa asimetria a la dreta característica de les distribucions de renda. L'ordenació de la població en percentils segons nivell de renda (Gràfic 5) mostra un lleu desplaçament cap a la dreta de la corba de 2013 en relació amb la de 2007, que revela que la renda està distribuïda de manera menys equitativa.

Gràfic 4

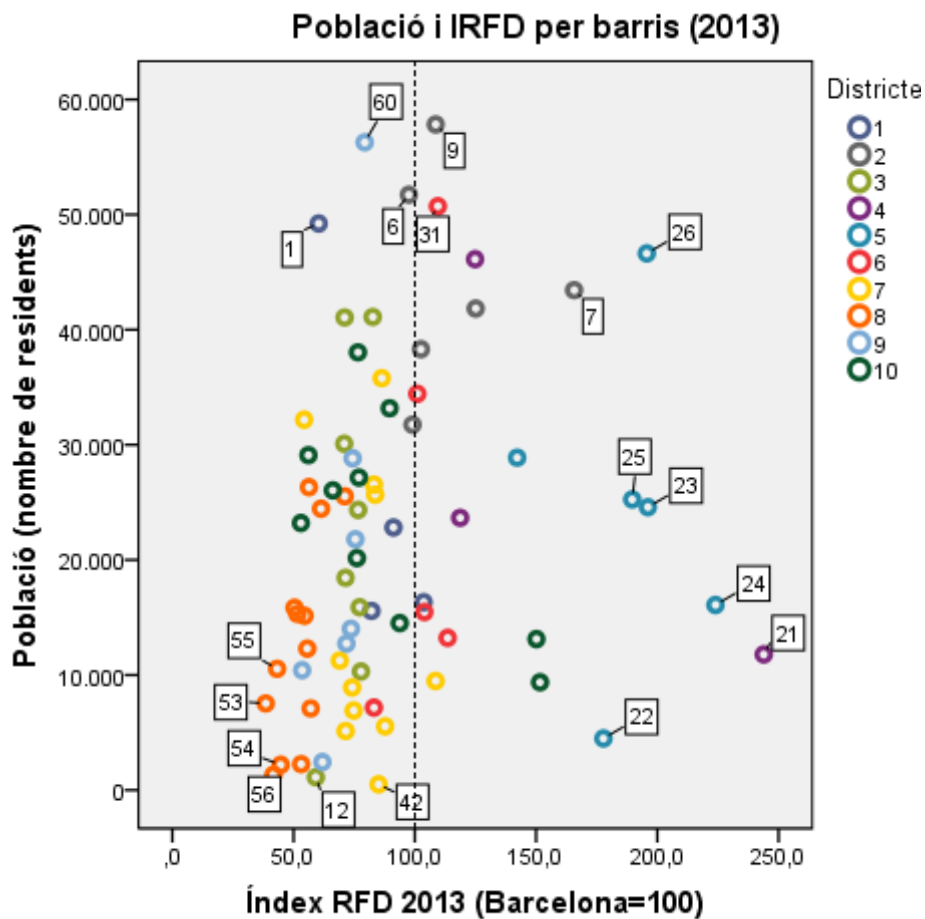


Gràfic 5



El gràfic de dispersió (Gràfic 6) que connecta el nivell de renda amb la dimensió demogràfica de cada barri permet veure com el quadrant esquerra inferior –el de renda inferior i població escassa– conté tres dels cinc barris que tenen un índex de renda (IRFD) inferior a 50: són la Trinitat Nova, Vallbona i Torre Baró, que en total sumen 11.000 residents. Alhora, els quatre barris més poblats de Barcelona (la Nova Esquerra de l'Eixample, Sant Andreu, la Sagrada Família i la Vila de Gràcia, que en total sumen més de 215.000 persones) estan situats entre el 80% i el 110% de la mitjana. Per últim, l'extrem superior de la renda correspon a un barri (Pedralbes) relativament petit en termes demogràfics, amb gairebé 11.800 persones.

Gràfic 6¹⁸

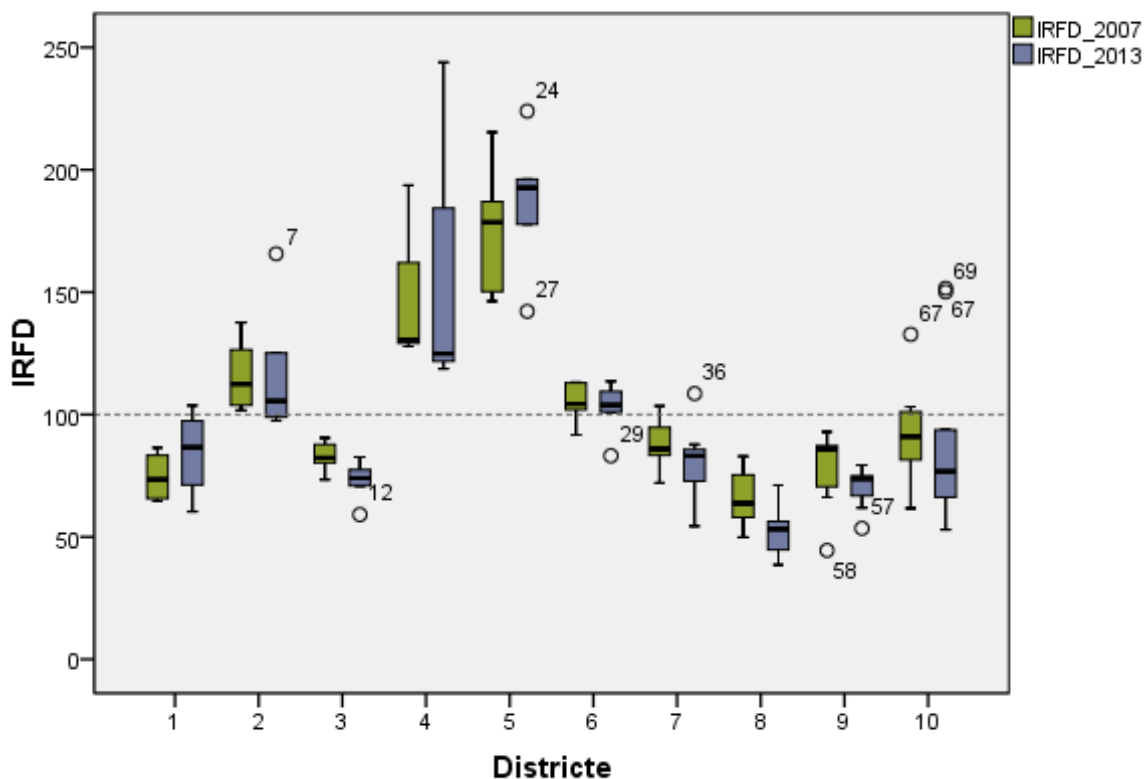


¹⁸ Els valors identificats als Gràfics 6, 7 i 8 corresponen als barris segons la numeració oficial de la pàgina 9.

L'evolució de la dispersió també queda reflectida en el Gràfic 7, en el què es palesa com ha augmentat la distància dels nivells de renda dins dels barris de cada districte entre 2007, abans de l'esclat de la crisi, i 2013. En general, la dispersió ha augmentat per la via d'enlairament dels extrems alts de renda; les excepcions corresponen a Nou Barris, Sant Andreu i Sants-Montjuïc, els districtes amb nivell de renda més baix.

Gràfic 7

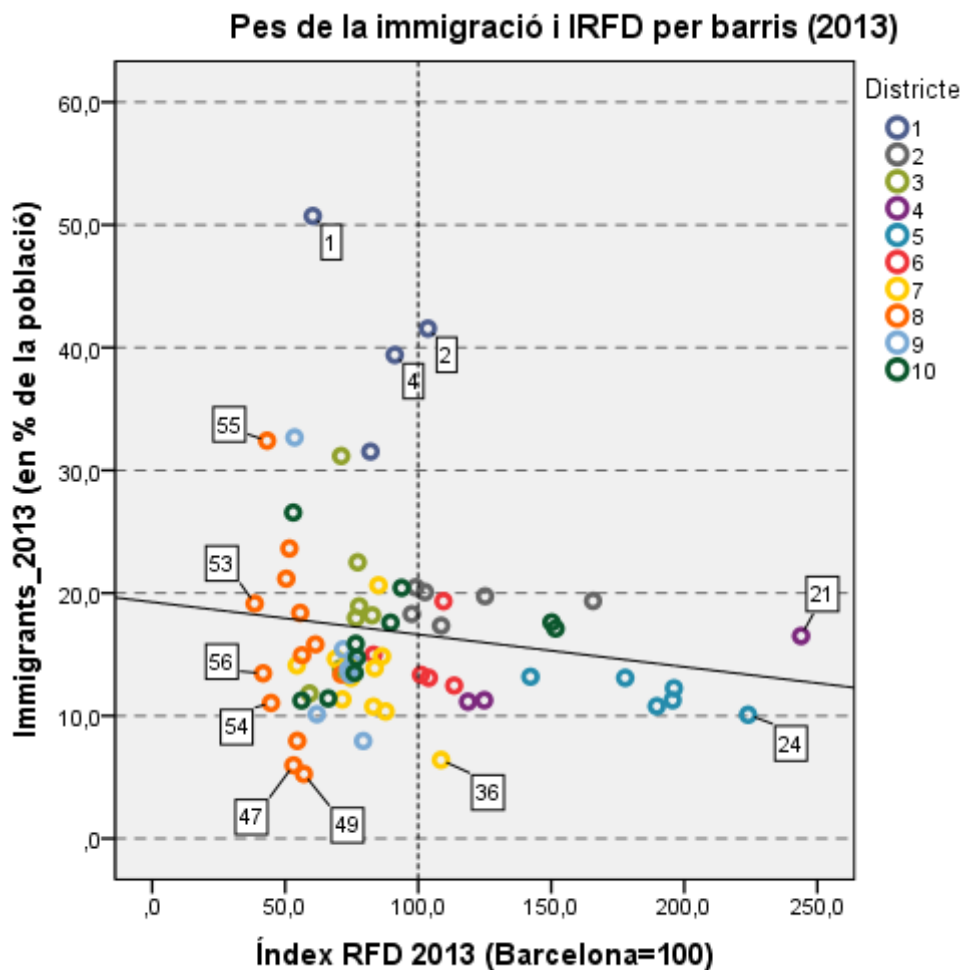
Diagrama de caixes IRFD 2007 i 2013



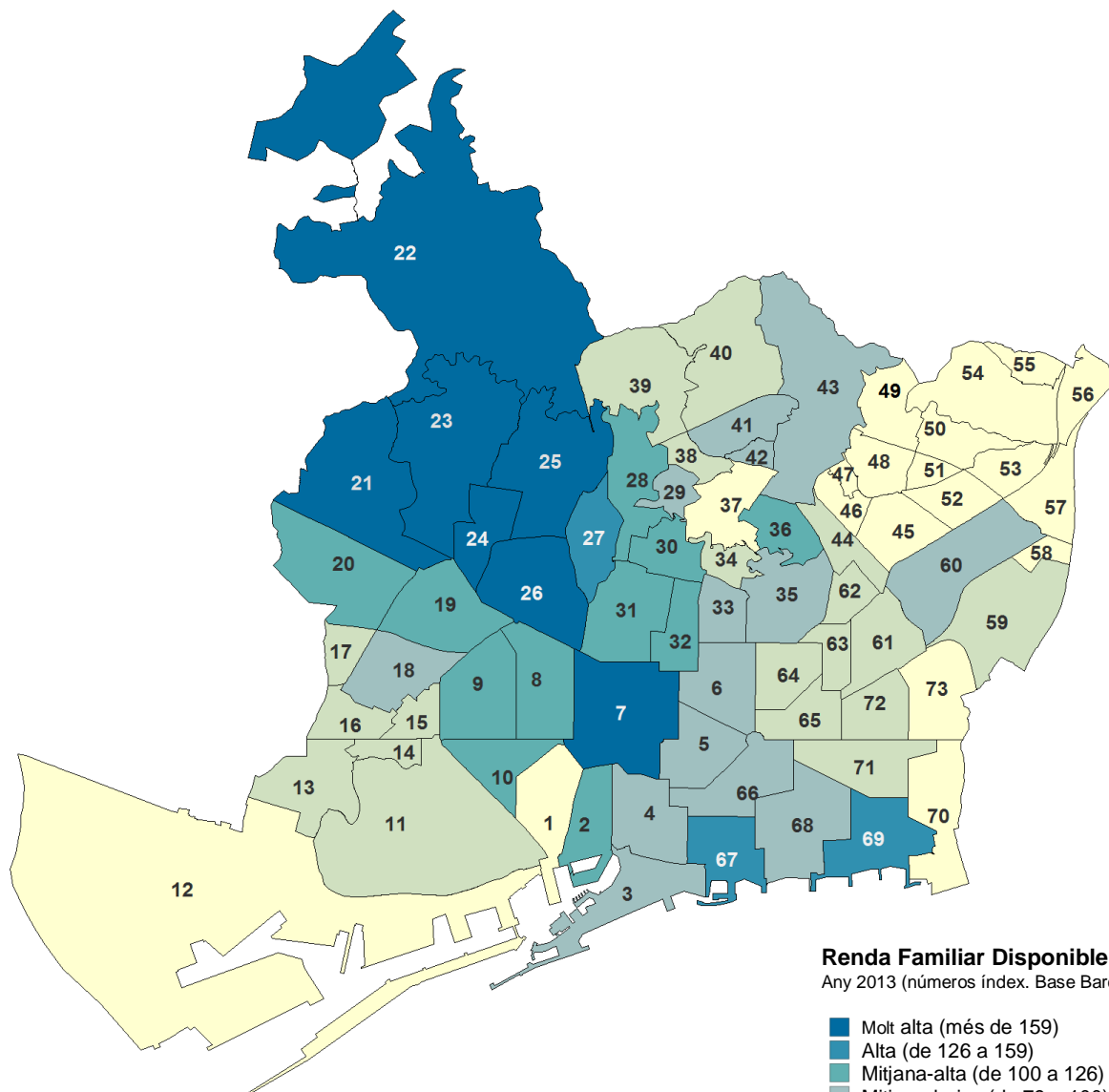
Tal com s'havia destacat en edicions anteriors, el pes relatiu de la immigració sobre el conjunt de la població no és directament significatiu del nivell de renda dels barris. És cert que a cap dels barris que tenen renda molt alta els immigrants suposen més del 20% de la població. Però d'altra banda, entre els barris amb més proporció d'autòctons n'hi ha tant de situats en la zona de renda alta (la Font d'en Fargues, les Tres Torres o Sant Gervasi- la Bonanova) com en la zona baixa (Canyelles, Can Peguera, La Guineueta); a tots aquests barris els habitants de nacionalitat espanyola freguen o superen el 90%.

Pel que fa als barris amb més immigrants, en general estan a la banda baixa de la renda, amb l'excepció del Barri Gòtic i Sant Pere, Santa Caterina i la Ribera, amb índexs que han progressat en els darrers anys i que el 2013 s'han situat molt a prop de la mitjana.

Gràfic 8



Renda Familiar Disponible per càpita - Any 2013
Barris de Barcelona



Renda Familiar Disponible per càpita
Any 2013 (números índex. Base Barcelona = 100)

- Molt alta (més de 159)
- Alta (de 126 a 159)
- Mitjana-alta (de 100 a 126)
- Mitjana-baixa (de 79 a 100)
- Baixa (de 63 a 79)
- Molt Baixa (menys de 63)

Ciutat Vella

- 01 el Raval
- 02 el Barri Gòtic
- 03 la Barceloneta
- 04 Sant Pere, Santa Caterina i la Ribera

l'Eixample

- 05 el Fort Pienc
- 06 la Sagrada Família
- 07 la Dreta de L'Eixample
- 08 l'Antiga Esquerra de l'Eixample
- 09 la Nova Esquerra de l'Eixample
- 10 Sant Antoni

Sants-Montjuïc

- 11 el Poble Sec
- 12 la Marina del Prat Vermell
- 13 la Marina de Port
- 14 la Font de la Guatlla
- 15 Hostafrancs
- 16 la Bordeta
- 17 Sants - Badal
- 18 Sants

Les Corts

- 19 les Corts
- 20 la Maternitat i San Ramon
- 21 Pedralbes

Sarrià-Sant Gervasi

- 22 Vallvidrera, el Tibidabo i les Planes
- 23 Sarrià
- 24 les Tres Torres
- 25 Sant Gervasi - La Bonanova
- 26 Sant Gervasi - Galvany
- 27 el Putxet i el Farró

Gràcia

- 28 Vallcarca i Penitents
- 29 el Coll
- 30 la Salut
- 31 la Vila de Gràcia
- 32 el Camp d'en Grassot i Gràcia Nova

Horta-Guinardó

- 33 el Baix Guinardó
- 34 Can Baró
- 35 el Guinardó
- 36 la Font d'en Fargues
- 37 el Carmel
- 38 la Teixonera
- 39 Sant Genís dels Agudells
- 40 Montbau
- 41 la Vall d'Hebron
- 42 la Clota
- 43 Horta

Nou Barris

- 44 Vilapicina i la Torre Llobeta
- 45 Porta
- 46 el Turó de la Peira
- 47 Can Peguera
- 48 la Guineueta
- 49 Canyelles
- 50 les Roquetes
- 51 Verdun
- 52 la Prosperitat
- 53 la Trinitat Nova
- 54 Torre Baró
- 55 Ciutat Meridiana
- 56 Vallbona

Sant Andreu

- 57 la Trinitat Vella
- 58 Baró de Viver
- 59 el Bon Pastor
- 60 Sant Andreu
- 61 la Sagrera
- 62 el Congrés i els Indians
- 63 Navas

Sant Martí

- 64 Camp de l'Arpa del Clot
- 65 el Clot
- 66 el Parc i la Llacuna del Poblenou
- 67 la Vila Olímpica del Poblenou
- 68 el Poblenou
- 69 Diagonal Mar i el Front Marítim del Poblenou
- 70 el Besòs i el Maresme
- 71 Provençals del Poblenou
- 72 Sant Martí de Provençals
- 73 la Verneda i la Pau

Als barris del districte de CIUTAT VELLA, el nivell general obtingut el 2013 és una mica més alt però força similar al d'anys anteriors. Els punts destacables els aporten el Barri Gòtic, que amb un índex de 103,6 supera la frontera del cent per primera vegada, i el Raval, el barri amb més proporció d'immigrants de Barcelona i l'únic barri de Ciutat Vella que retrocedeix en relació amb el 2012 (amb un índex de 60,3 el 2013 i de 65,4 el 2012). Un dels trets destacables del Barri Gòtic és la millora progressiva del nivell d'instrucció dels seus residents, simultània a un procés de lenta pèrdua demogràfica.

La millora general dels barris del districte ha vingut de la mà de la millora relativa de l'indicador de mercat laboral, en disminuir en tots els casos la ràtio d'aturats sobre població en edat de treballar, tot i estar situada, als quatre barris del districte, per sobre de la mitjana de la ciutat. Per contra, ha jugat a la baixa l'indicador relatiu a la tinença de turismes, ja que als quatre barris del districte ha disminuït més que al conjunt de la ciutat.

Dels sis barris de L'EIXAMPLE, n'hi ha cinc amb un índex al voltant de la mitjana (que va del 97,6 de la Sagrada Família al 125,1 de l'Antiga Esquerra de l'Eixample); és a dir, estan situats a la zona mitjana alta amb l'excepció de la Sagrada Família i el Fort Pienc, que estan a la mitjana baixa però molt a prop de la frontera. Tots ells són barris amb taxes d'instrucció superiors i nivells d'atur inferiors als del conjunt de la ciutat. En tots els casos, els índexs de 2013 són més elevats que els assolits el 2012.

El sisè barri, la Dreta de l'Eixample, destaca de la resta perquè si ja estava situat a distància en anys anteriors, enguany encara s'ha allunyat més per la banda alta. Ha contribuït a aquest enlairament l'alça del preu dels habitatges de la zona, la superior tendència dels seus residents a comprar turismes de gamma alta, i el millor comportament de l'atur en relació amb l'evolució del conjunt de la ciutat.

Els barris de SANTS MONTJUÏC estan situats en la banda baixa, amb un rang que va del 59,1 de la Marina del Prat Vermell al 82,6 de Sants. Sense excepcions, a tots els barris el nivell acadèmic de la població és més baix que a la mitjana de la ciutat, alhora que els preus dels habitatges són més baixos.

Aquest és, juntament amb Gràcia, el districte en el què els barris presenten menys dispersió relativa. La Font de la Guatlla, Hostafrancs i la Marina del Prat Vermell milloren sensiblement en relació amb el 2012, mentre que el Poble Sec –amb una taxa d'immigració que s'apropa al doble de la ciutat- retrocedeix sobretot pel descens relatiu de les variables relacionades amb la propietat i l'adquisició de turismes potents.

Tots els barris de LES CORTS estan situats per sobre de la frontera del cent i un d'ells, Pedralbes, marca el màxim de la ciutat i destaca per l'enorme distància que l'aparta de la mitjana. Els seus habitants tenen, de mitjana, gairebé 2,5 vegades més renda que un resident mitjà de la ciutat; una proporció només lleugerament superior a la d'un any enrere.

Tots els barris d'aquest districte puntuen alt en totes les variables analitzades: alt nivell acadèmic, baix atur, alta dotació de cotxes, elevada preferència per cotxes nous potents i preus residencials elevats. El barri de Les Corts és l'únic del districte on l'índex retrocedeix en relació amb l'any anterior, a causa de la moderada caiguda del preu dels habitatges i de la menor propensió relativa a l'adquisició de turismes d'alta gamma. Per contra, la Maternitat i Sant Ramon ascendeix, empès per la superior tendència relativa a adquirir turismes potents i per l'augment relatiu de la ràtio de turismes per habitant.

Com en el cas de Les Corts, **els barris de SARRIÀ-SANT GERVASI** no han travessat mai en la sèrie d'aquest índex la zona que queda per sota de la mitjana, i obtenen valors que oscil·len del 142,2 de el Putxet i el Farró al 224,0 de les Tres Torres. Aquest fet, unit a que és un dels districtes amb menor dispersió, es tradueix en que la posició de riquesa relativa dels seus residents és compacta i estable. És l'únic districte on tots els barris tenen una taxa de titulats superiors igual o superior al 40%, i on està aturada el 6% o menys de la població en edat de treballar. També puntua alt en les variables relatives als turismes i als preus dels habitatges.

En comparació amb el 2012, els sis barris del districte milloren el seu índex; en alguns casos és un avanç mínim, com a Vallvidrera, el Tibidabo i les Planes, que avança dècimes fins a assolir el 177,8, mentre que a Sant Gervasi-Galvany l'avanç és de gairebé 20 punts fins el 195,6. Els elements que més han impulsat l'avanç d'aquests barris són la millora relativa de la població en atur sobre la població en edat de treballar, l'avanç relatiu en la compra de cotxes d'alta gamma i el comportament del preu dels habitatges.

Els barris de GRÀCIA tenen la particularitat de ser molt homogenis en termes de renda i de ser-ho, a més, de forma sostinguda en el temps. De l'estret ventall en el què s'agrupen només escapa el Coll, l'únic que queda per sota de la mitjana i un dels dos, juntament amb Vallcarca i els Penitents, que retrocedeixen.

El nivell educatiu de la població és alt en termes relatius, mentre que l'atur està per sota de la mitjana. Destaca l'avanç de la Vila de Gràcia i del Camp d'en Grassot, que després d'un bienni per sota, ha tornat a col·locar-se per sobre del cent. Han jugat a favor la millora relativa de l'atur i el comportament del preu dels habitatges, mentre que han llestat l'avanç de l'índex les variables relacionades amb els turismes.

HORTA-GUINARDÓ té onze barris força heterogenis que estan situats des de la franja molt baixa (amb el mínim al Carmel, amb un índex de 54,4) fins la mitjana-alta (amb el màxim de la Font d'en Fargues, amb 108,6). I, com ha passat al conjunt de la ciutat, els dos extrems d'aquest districte s'han allunyat el 2013. En el cas del Carmel –un barri amb un dels nivells d'estudis més baixos-, ha retrocedit perquè totes les variables han jugat a la contra, és a dir, han empitjorat en relació amb els valors obtinguts l'any anterior, tant el nivell d'estudis, com l'atur, els turismes i el preu de l'habitatge.

També han retrocedit Can Baró, Sant Genís dels Agudells i Montbau (uns barris amb estructures d'edats envellides), sobretot per l'impacte negatiu de les variables relatives als turismes. El preu dels habitatges ha tingut una evolució dispar als diferents barris, contribuint a l'ascens de l'índex en el cas de La Vall d'Hebron, Horta i la Clota. Aquest darrer barri, el més petit de la ciutat en termes demogràfics, és l'únic que registra un avanç significatiu, avanç al que a banda del preu dels habitatges ha contribuït el progrés en el nivell de formació acadèmica i el millor comportament de l'atur.

Els sis barris amb menys renda de la ciutat estan a NOU BARRIS. Són, en ordre ascendent, la Trinitat Nova (amb un índex de 38,5), Vallbona (41,7), Ciutat Meridiana (43,2), Torre Baró (44,7), les Roquetes (50,4) i el Turó de la Peira (51,6). En comparació amb l'any passat, Ciutat Meridiana ha avançat dues posicions i ha cedit a la Trinitat Nova la darrera posició del rànquing. Aquests sis barris que tanquen l'ordenació de la ciutat tenen com a característica comuna obtenir nivells baixos a la totalitat de variables analitzades. Destaca sobretot el nivell d'estudis, pràcticament el més baix de la ciutat amb nivells de titulats superiors entre tres i quatre vegades inferior a la mitjana de Barcelona. Val a dir, també, que en aquesta variable la tònica general ha estat de millora, si bé els avanços han estat molt minsos. L'atur, que ja era el més alt de la ciutat, empitjora a dotze dels tretze barris del districte. Amb algunes oscil·lacions, també juguen a la baixa les variables relacionades amb els turismes, mentre que en el preu dels habitatges es combinen ascensos i retrocessos, dins d'un nivell general de preus que si situa com a màxim a un 60% de la mitjana de la ciutat.

Des del punt de vista de la composició demogràfica, els barris d'aquest districte són relativament heterogenis: alguns tenen una elevada proporció d'infants com Vallbona, mentre que d'altres com la Guineueta tenen una estructura d'edats més envellida; el mateix passa amb la immigració: el 5,3% de Canyelles contrasta amb el 32,4% de Ciutat Meridiana. En conjunt, al mapa es veu com els barris d'aquest districte formen un continu força homogeni de color groc (renda molt baixa) que segueix el darrer tram de la Meridiana i que s'escampa, amb la única excepció de Vilapicina-Torre Llobeta, a tots els barris del districte. Un fet que contrasta amb les dades de 2007, quan només hi havia sis barris d'aquest districte situats en el tram més baix de renda.

Tots els barris de SANT ANDREU es troben per sota del llindar cent i es mouen dins d'un interval relativament estret, que va del 79,3 de Sant Andreu (el segon barri més poblat de Barcelona i poca immigració) al 53,5 de la Trinitat Vella, un barri amb poc més de 10.000 residents, una estructura d'edats relativament jove i una elevada proporció d'immigrants.

Als set barris del districte el nivell acadèmic i el preu dels habitatges està per sota de la mitjana de Barcelona, mentre que l'atur està per sobre. En general, es detecta una tendència de millora, especialment als barris del Baró de Viver i el Bon Pastor, dos barris amb una estructura demogràfica relativament jove que registren una clara i consolidada trajectòria de millora d'ençà 2007, quan ocupaven les darreres posicions de la ciutat.

SANT MARTÍ és el districte amb més contrastos interns de nivell de renda. El rang oscil·la des del 53,0 del Besòs i el Maresme al 151,6 de La Vila Olímpica del Poblenou, i entre els deu barris que conté el districte n'hi ha de renda molt baixa fins a alta, a més a més dels estrats intermitjos.

Aquestes diferències provenen de la diferent tipologia i composició sociodemogràfica dels barris. Per exemple, els barris de La Vila Olímpica del Poblenou i Diagonal Mar i el Front Marítim del Poblenou són dels més nous de Barcelona i, a banda d'un urbanisme modern i una ubicació favorable que marca preus residencials elevats, tenen una composició demogràfica força jove, poc atur i un elevat nivell de formació acadèmica (de fet, la Vila Olímpica del Poblenou és el barri amb la taxa més alta de titulats superiors de Barcelona).

En contraposició, travessant la Diagonal es troben els barris del Besòs i el Maresme o la Verneda i la Pau, amb un nivell de formació acadèmica sensiblement més baix i més atur, i, en el primer cas una proporció de població immigrant força superior a la mitjana de la ciutat i, en el segon, una població més envellida.

Annex: Alguns apunts sintètics sobre l'augment de la desigualtat a Espanya

En aquest apartat s'inclouen alguns trets destacats d'estudis molt recents elaborats per fonts heterogènies que analitzen les desigualtats en l'entorn internacional, amb especial accent en l'impacte de les desigualtats a Espanya.

- ▶ *VII Informe sobre exclusión y desarrollo social en España*, Fundación Foessa 2014-Caritas, http://www.foessa2014.es/informe/detalle_capitulo.php?id_capitulo=3
 - Sobre una base de 35 indicadors socials clàssics, només un 34,3% dels espanyols viu amb normalitat, sense carències essencials, mentre que el 24,2% pateix una exclusió moderada i un 10,9% viu en severa marginalitat.
 - A Espanya s'està donant un augment simultani de la privació material i la baixa renda.
 - L'augment de la desigualtat en l'accés a les rendes primàries s'està convertint en el signe del nou model social.
 - La convergència territorial entre Comunitats Autònomes s'ha alentit.
 - El creixement econòmic no assegura la reducció de la pobresa. La pobresa pot ser un fre per al creixement econòmic.

- ▶ *Els nens de la recessió*, Unicef 2014, <http://ep00.epimq.net/descargables/2014/10/28/05205d469c92a83ac9585172fc1fb7eb.pdf>
 - D'entre els països rics, Espanya és el tercer amb més pobresa infantil i en risc d'exclusió.
 - La taxa de pobresa infantil a Espanya ha passat del 28,2 el 2008 al 36,3% el 2012.
 - L'increment més gran de pobresa infantil es va produir entre els països del sud d'Europa, entre els quals hi ha Espanya.
 - Espanya és un dels països més afectats per la crisi, amb problemes fiscals evidents i sotmés a la pressió dels mercats.
 - Els càlculs de la incidència de la crisi en els ingressos mitjans de les llars indica que entre 2008 i 2012 les famílies espanyoles van perdre l'equivalent a deu anys d'ingressos.

- ▶ *Society at a glance 2014: Spain, the crisis and its aftermath*, OECD <http://www.oecd.org/els/soc/OECD2014-SocietyAtAGlance2014.pdf>
 - La caiguda d'ingressos de les llars espanyoles entre 2008 i 2012 és de les més fortes dins dels països de l'eurozona, i reflecteix el deteriorament de les condicions de treball.
 - La crisi del mercat de treball, i les seves conseqüències en la disminució dels ingressos, no han afectat a tots per igual. Les dificultats estan altament concentrades en les llars més desfavorides.
 - Globalment, el 10% més pobre ha vist disminuir els seus ingressos un 14% anual; entre 2007 i 2010 aquest segment ha perdut un terç dels seus ingressos, la major caiguda dins de la OCDE.

► *Global Wealth Report 2014, Credit Suisse*

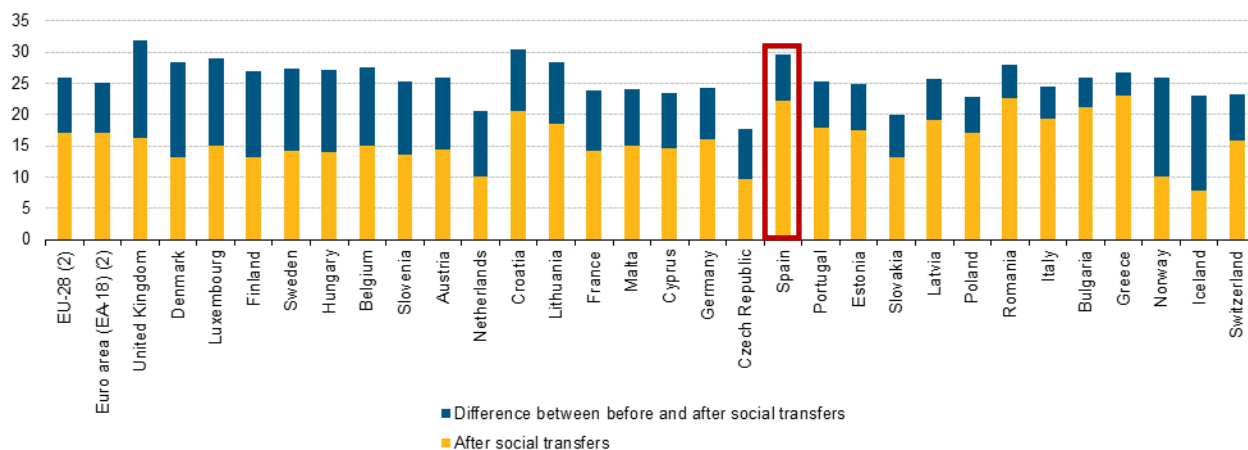
<https://www.credit-suisse.com/ch/en/news-and-expertise/publications.html>

- El nombre de milionaris al món ha augmentat entre 2013 i 2014 en un 12,4%. A Espanya, l'increment ha estat del 23,7%.
- El nivell de desigualtat a Espanya és mitjà, ja que el 10% més ric posseeix el 55,5% de la riquesa, un percentatge similar al d' Austràlia, Canadà, Finlàndia, Grècia, Itàlia, Portugal o Regne Unit.
- Entre 2007 i 2014 ha augmentat el percentatge de riquesa que posseeix el 10% més ric de la població.

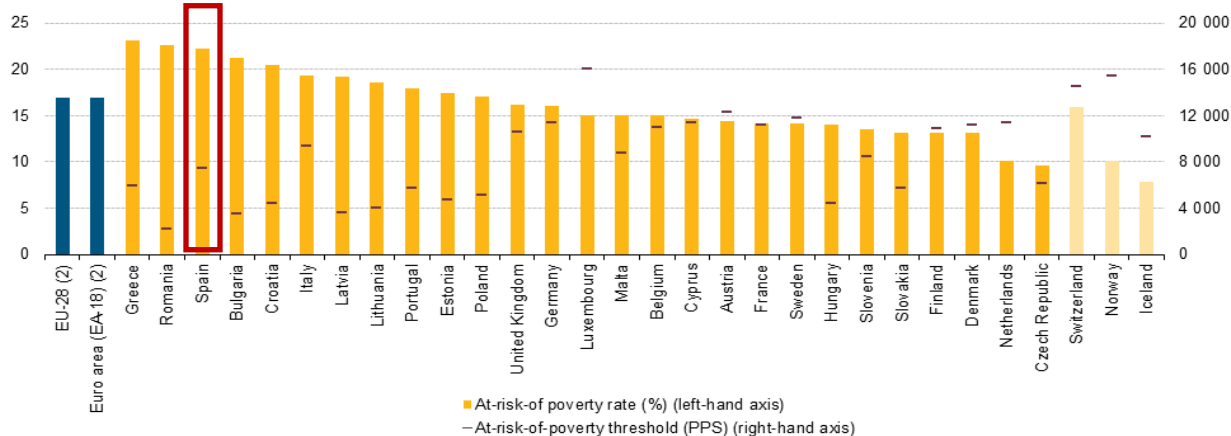
► *Indicadors de renda i de condicions de vida (gràfics per països), Eurostat*

http://ec.europa.eu/eurostat/statistics-explained/index.php/Income_distribution_statistics#Data_sources_and_availability

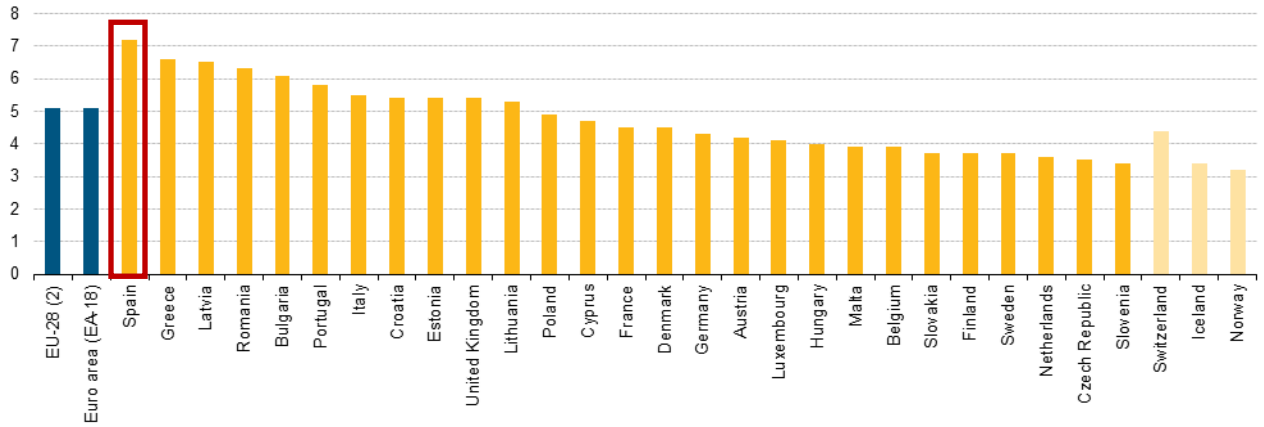
Taxa de risc de pobresa abans i després de transferències socials, 2012



Taxa de risc de pobresa i llindar de pobresa, 2012



Desigualtat en la distribució de la renda, 2012 (Ratio quintils)



Índex de Gini, 2013

