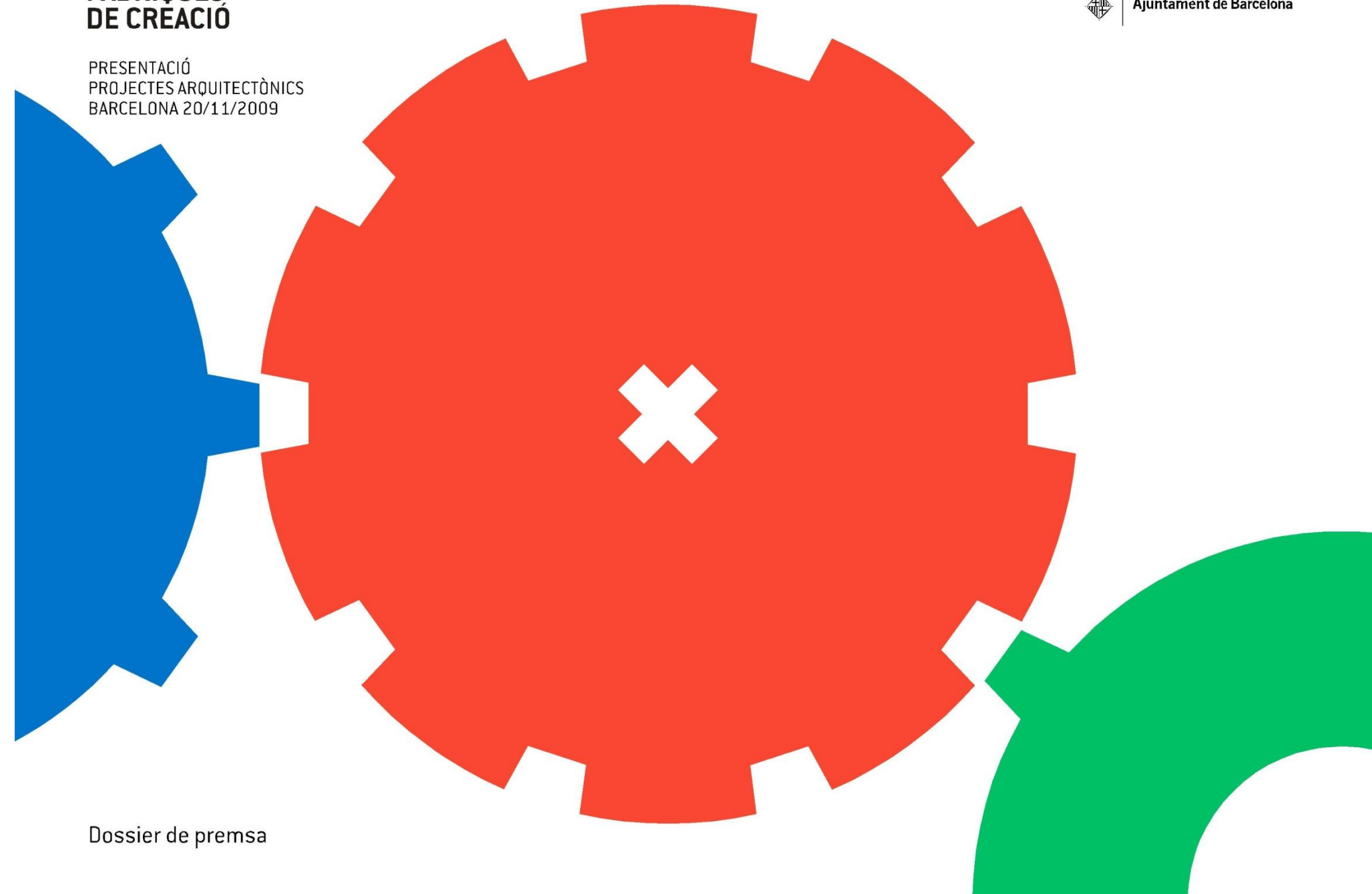


FÀBRIQUES DE CREACIÓ

PRESENTACIÓ
PROJECTES ARQUITECTÒNICS
BARCELONA 20/11/2009



Ajuntament de Barcelona



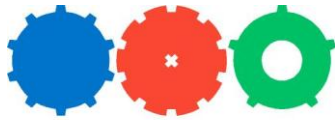
Dossier de premsa



**FÀBRIQUES
DE CREACIÓ**

SUMARI

| | Pàg. |
|--------------------------|------|
| Introducció | 3 |
| Projectes arquitectònics | 4 |
| Arquitectes | 5 |
| Fabra i Coats | 7 |
| La Central del Circ | 14 |
| Hangar | 18 |
| La Seca | 25 |
| Illa Philips | 31 |
| La Escocesa | 38 |

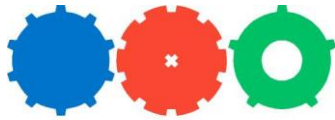


**FÀBRIQUES
DE CREACIÓ**

Les Fàbriques de Creació prenen forma. Barcelona guanyarà 30.000m² per a la creació artística

Les Fàbriques de Creació comencen a prendre forma. Avui presentem els projectes arquitectònics que rehabilitaran i acondicionaran l'antiga fàbrica **Fabra i Coats**, a Sant Andreu; **La Central del Circ**, ubicada al Fòrum; **Hangar**, al recinte de Can Ricart, a Poblenou; l'antiga fàbrica de moneda **La Seca**, a Ciutat Vella; **l'Illa Phillips**, al barri de La Marina, i la fàbrica **La Escocesa**, també a Poblenou. Amb el seu desplegament definitiu, **l'any 2012** el programa Fàbriques de Creació posarà **30.000m²** a disposició d'artistes de diferents disciplines.

A partir de les propostes del Pla Estratègic de Cultura-Nous Accents'06, l'Ajuntament de Barcelona, a través de l'Institut de Cultura, va impulsar el projecte de Fàbriques de Creació per donar resposta a la necessitat de dotar la ciutat d'una xarxa d'espais de suport a la creació.



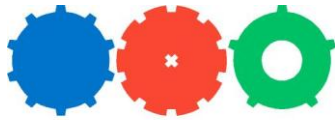
**FÀBRIQUES
DE CREACIÓ**

Els projectes arquitectònics de les Fàbriques de Creació s'han impulsat des de l'Institut de Cultura amb la participació d'arquitectes bàsicament locals i de generacions joves. Tots aquests professionals desenvolupen la feina de projectació amb una sèrie de denominadors comuns: una manera específica de llegir l'arquitectura existent, un diàleg de la nova arquitectura amb l'anterior i, finalment, una nova actitud projectual com a professionals.

El treball sobre l'arquitectura existent es basa en la conservació de la pell o closca existent (Illa Philips), l'emfasització de l'estructura portant (La Central del Circ) o el contrast nou-vell (La Seca).

Quant al diàleg de la nova arquitectura amb l'existent, es treballa amb "pells equipades" a nivell tecnològic (La Escocesa), amb una purificació dels elements bàsics preexistents (Hangar), o amb l'ús de nous materials neindustrials (Fabra i Coats). Així mateix s'incideix amb qüestions com l'aprofitament de l'espai de manera simple i eficaç, com si fos una nova màquina (Fabra i Coats), i dotant-lo d'una nova escala que afavoreix l'increment de la superfície útil (La Central del Circ).

Finalment, tots ells han evidenciat una nova actitud projectual basada en la valorització de la petja històrica (La Seca), l'ús narratiu del pas del temps (La Escocesa), la presència i relació amb el barri (Hangar) o, fins i tot, un vast diàleg amb els usuaris i els serveis municipals (Illa Philips).



FÀBRIQUES
DE CREACIÓ

Els arquitectes

Fabra i Coats

PLANURBS, S.L.P. Manuel Ruisanchez Capelastegui – Francesc Bacardit Segués

La Central del Circ

XXM_arquitectes Xavier Rusalleda – Marta Lorenzo

Hangar

Yaiza Alonso – Arantxa Manrique

La Seca

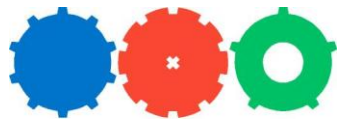
Meritxell Inaraja i Genís

Illa Phillips

GDMAS Arquitectura Maite Hernando – Sara Galmán

La Escocesa

NUG arquitectes Amadeu Santacana – Umberto Viotto



**FÀBRIQUES
DE CREACIÓ**

Fàbriques de Creació

Fabra i Coats

Arquitectes: PLANURBS S.L.P. Manuel Ruisanchez

Capelastegui – Francesc Bacardit Segués

Districte: Sant Andreu

Ubicació: c. Sant Adrià, 20

Tipologia ús original: Conjunt industrial. Fàbrica de filatures

Data de construcció: 1890-1955

Espai existent:

Ed. L 14.653 m²

Usos artístics: Multidisciplinari (teatre, música, audiovisual i noves tecnologies)

Projecte bàsic: Setembre 2009

Projecte executiu: Desembre 2009

Licitació d'obres: Abril 2010

Inici d'obres: Segon semestre 2010

Finalització prevista d'obres : Segon trimestre 2012

Pressupost: 10.000.000 euros

L'edifici

El complex industrial Coats Fabra SA (antiga Fabra i Coats) és una filatura (fàbrica de fils i teixits) del segle XIX que formava part de l'antic municipi de Sant Andreu del Palomar (districte 9). La nau de la Fàbrica de Creació està construïda entre els anys 1910 i 1920 i té una estructura de fàbrica de maó vist, pilars i jàsseres de perfil·leria laminada anglesa, i dues torres adossades que contenen els nuclis de comunicació de l'edifici.

El recinte fabril de Fabra i Coats, va ser adquirit per l'Ajuntament de Barcelona el mes de desembre del 2005. En el procés de participació obert durant l'any 2006 es va considerar destinar la nau central del recinte a un equipament metropolità.

En aquests moments, la fàbrica acull temporalment diversos creadors que van presentar-se a un concurs públic obert per l'Institut de Cultura, per poder desenvolupar les seves propostes artístiques.



El projecte

El recinte industrial de Fabra i Coats és un complex d'instal·lacions dedicades, en origen, a les filatures. La nau central, un edifici de maó de principis del segle XX de 4 plantes i 14.500 m² de superfície, conjuntament amb la sala de calderes de 1.000 m², conformaran el nou espai cultural, amb un total de 17.500 m², que acollirà multitud d'usos: música, arts escèniques, multimèdia, circ, dansa, etc.

Entre els programes de creació i de formació es demana relació i alhora distinció, en quan a l'ús temporal dels espais i sistemes de circulació i accés. També s'exigeix, per un costat, una diferenciació dels espais i usuaris, i per l'altre, una hibridació entre disciplines i processos.

La proposta pretén reactivar l'edifici, en desús, amb una primera operació: inserir un 'Jack' de comunicació i serveis que connecta els moviments i sistemes que irriguen cada planta.

Els usos públics es concentren a la planta baixa en un foyer que creua l'edifici des de la nova entrada. Aquest, aprofitant el potencial de les columnes que es converteixen en l'element essencial per a la distribució d'espais mitjançant separadors, actua com a "passeig d'activitats".

A les plantes superiors, un sistema de caixes acústiques que funcionen com a bucs d'assaig o de gravació formaran la "ciutat de la música". Aquesta operació allibera l'espai necessari per als projectes de creació.

La contenció en el pressupost, la recerca d'una flexibilitat màxima en la partició de les activitats i la sintonia amb tot un segle de producció industrial, donen lloc a l'element més innovador del projecte: la utilització de lones publicitàries reciclades com a divisions internes i lleugeres que, mitjançant un sistema de tensors, es subjecten als pilars funcionant com a cortines que canvien de posició segons les necessitats de cada activitat.



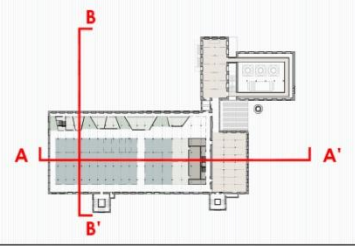


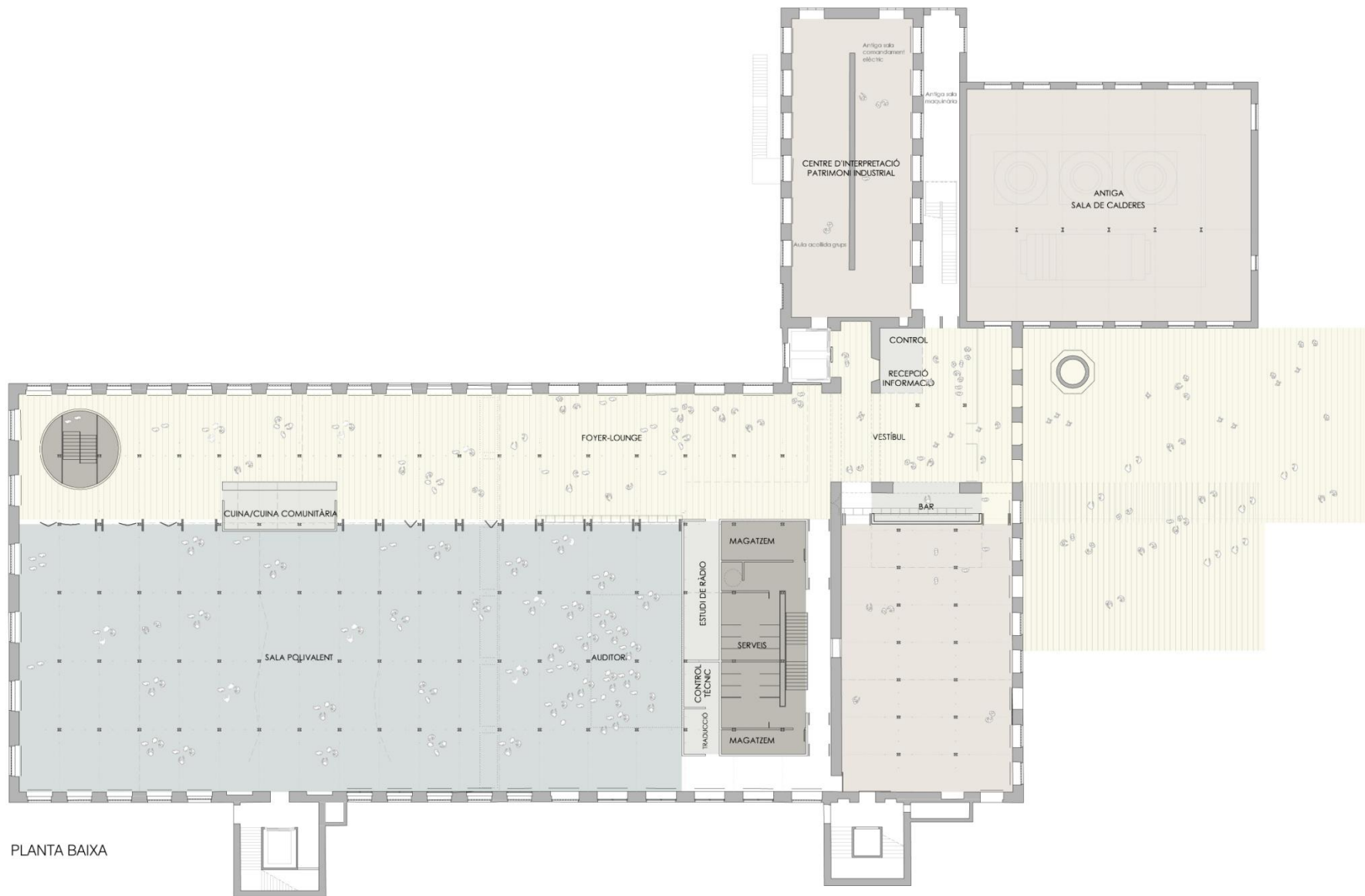


SECCIÓ A-A'

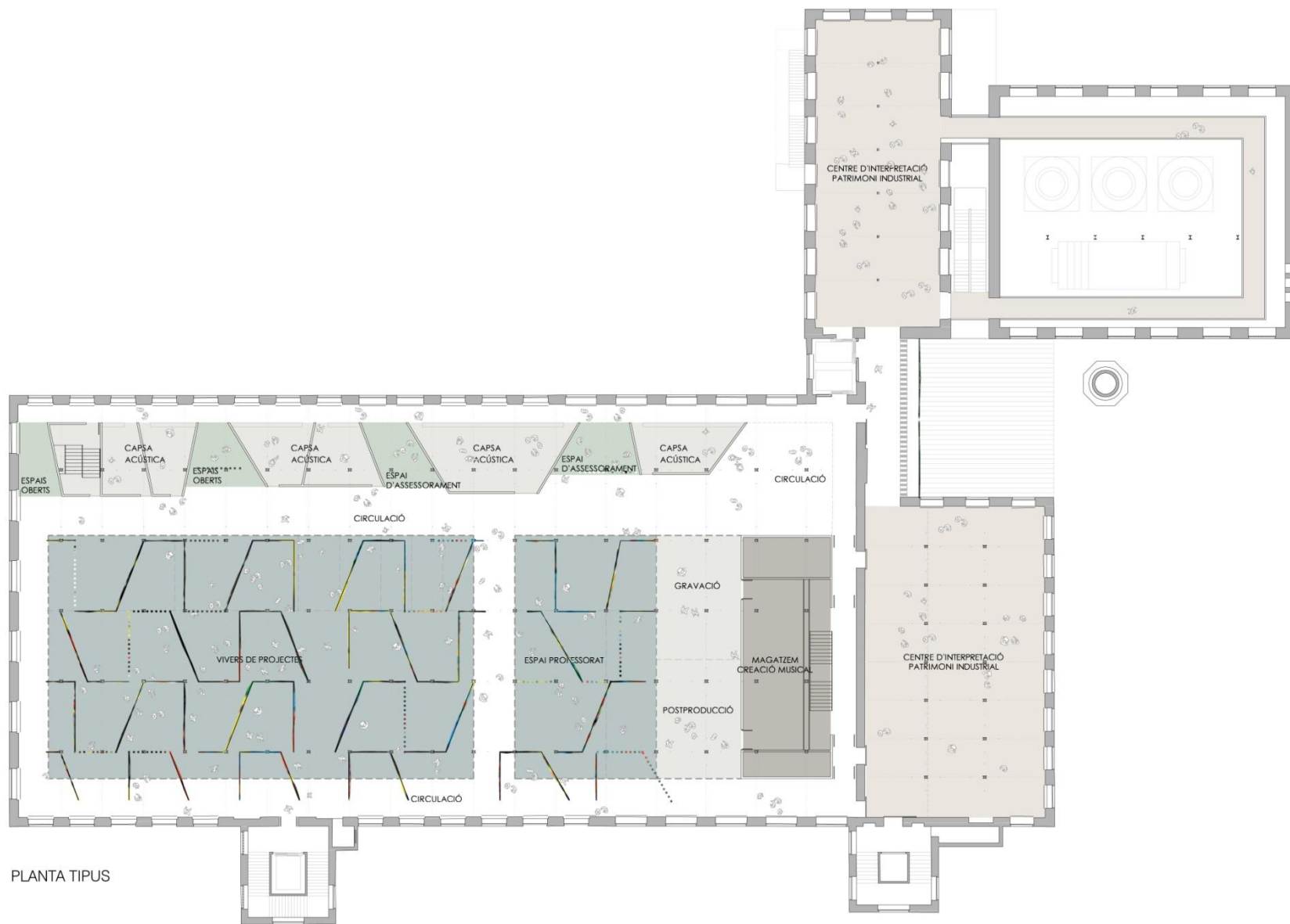


SECCIÓ B-B'





PLANTA BAIXA



PLANTA TIPUS

La Central del Circ

Arquitectes: XXM _arquitectes. Xavier Ruscalleda i

Marta Lorenzo

Districte: Sant Martí

Ubicació: Gruta del Fòrum. Parc del Fòrum

Tipologia ús original: Soterrani d'espai públic

Data de construcció: 2004

Espai existent:

planta: aprox. 2.815m²

alçada lliure: aprox. 9 m

Usos artístics: circ

Projecte bàsic: Desembre 2008

Projecte executiu: Abril 2009

Licitació d'obres: Setembre 2009

Inici d'obres: Desembre 2009

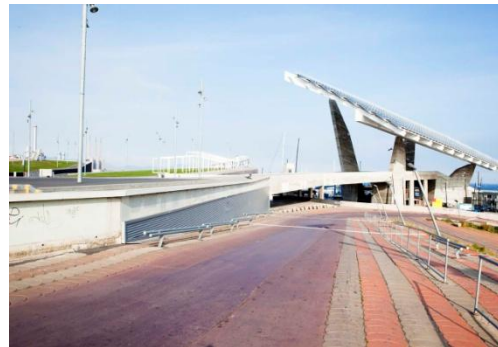
Finalització d'obres prevista: Segon trimestre
2011

Pressupost: 3.483.683,52 euros

L'edifici

L'espai que acull La Central del Circ per a la fase 2 és un recinte tancat ubicat al Parc del Fòrum de Barcelona que rep el nom de *la gruta*. En concret l'espai de la gruta coincideix amb l'espai, just a sota de la placa fotovoltaica a on, durant el Fòrum, estava ubicada l'exposició *Habitar el món*, que plantejava el tema de la sostenibilitat en les relacions entre l'espai i l'ésser humà.

L'Institut de Cultura ha signat un conveni amb l'Associació de Professionals del Circ de Catalunya per la gestió d'aquest espai. Des de juliol de 2008, La Central del Circ està funcionant en una primera fase en una carpa provisional ubicada també a la zona del Fòrum. Aquest equipament provisional permet les activitats d'entrenament, assaig, creació i formació de professionals del circ.



El projecte

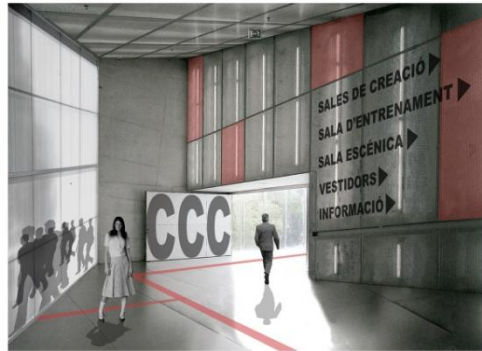
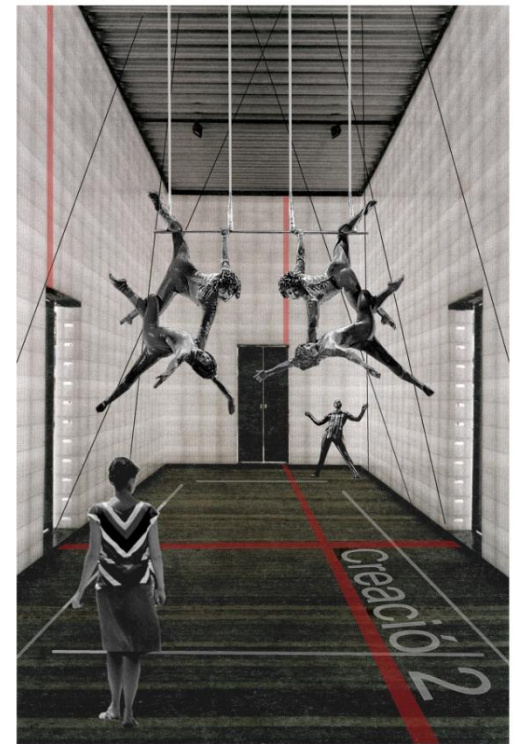
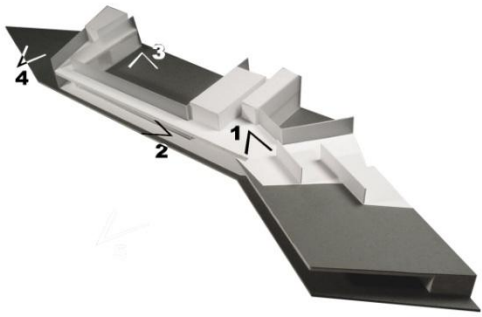
XXM_arquitectes té com a objectiu cercar la llum per a la rehabilitació de l'espai Gruta del Parc del Fòrum, un espai semi-soterrat just sota la gran placa fotovoltaica que s'endinsa sota el parc amb una longitud total de més de 130 metres.

El programa artístic es divideix en tres grans blocs: una **sala d'entrenament general**, **quatre sales de creació** i una **sala de posada en escena**. Paral·lelament a les tres àrees del projecte, el centre es complementa amb tota la infraestructura i serveis necessaris per al desenvolupament i gestió del centre. Així s'incorporen una sala de preparació física, una sala per a cursos i formació, oficines, sales de reunions, vestuaris, àrees de descans, serveis i instal·lacions. Les circulacions dels usuaris es produeixen a mode de pasareles translúcides que acompanyen l'artista des de l'accés fins al tram final sense interferir en la concentració dels espais de creació, assaig i entrenament.

El projecte busca en els materials el màxim rendiment dels seus espais a favor d'un projecte econòmic, sostenible i lògic, que recordi el món del circ i el seu caràcter àgil, capaç de transformar-se i sorprendre al visitant. Al mateix temps, els murs es transformen en grans armaris de magatzematge per oferir espais de treball ordenats que convidin a la concentració.

Un centre amb una superfície total d'uns 3.500m², dels quals 2.000 m² són espais de creació i entrenament.

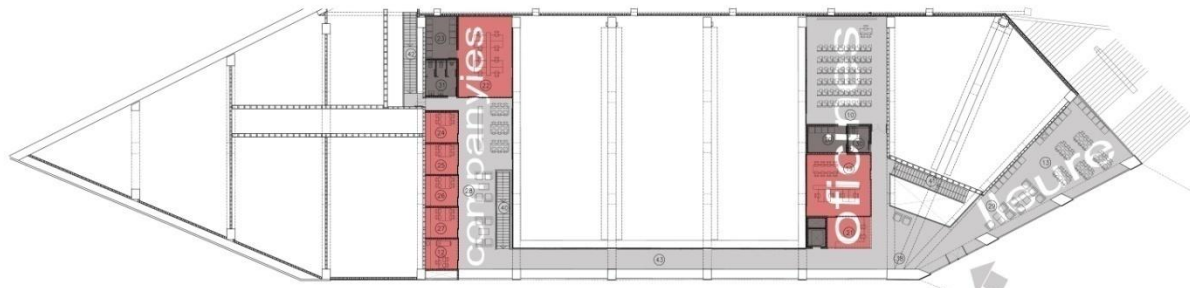
Xavier Rusalleda i Marta Lorenzo, arquitectes



"La Central del Circ"_ Centre de Creació de Circ de Barcelona al Parc del Fòrum_xavier ruscaleda i marta lorenzo

xavier ruscaleda_marta lorenzo
 c/ escorial 131, 3er 2a 08024 barcelona
 tel.932 852 708 xxm@xxmarquitectura.com
 www.xxmarquitectura.com

xxm
 arquitectura



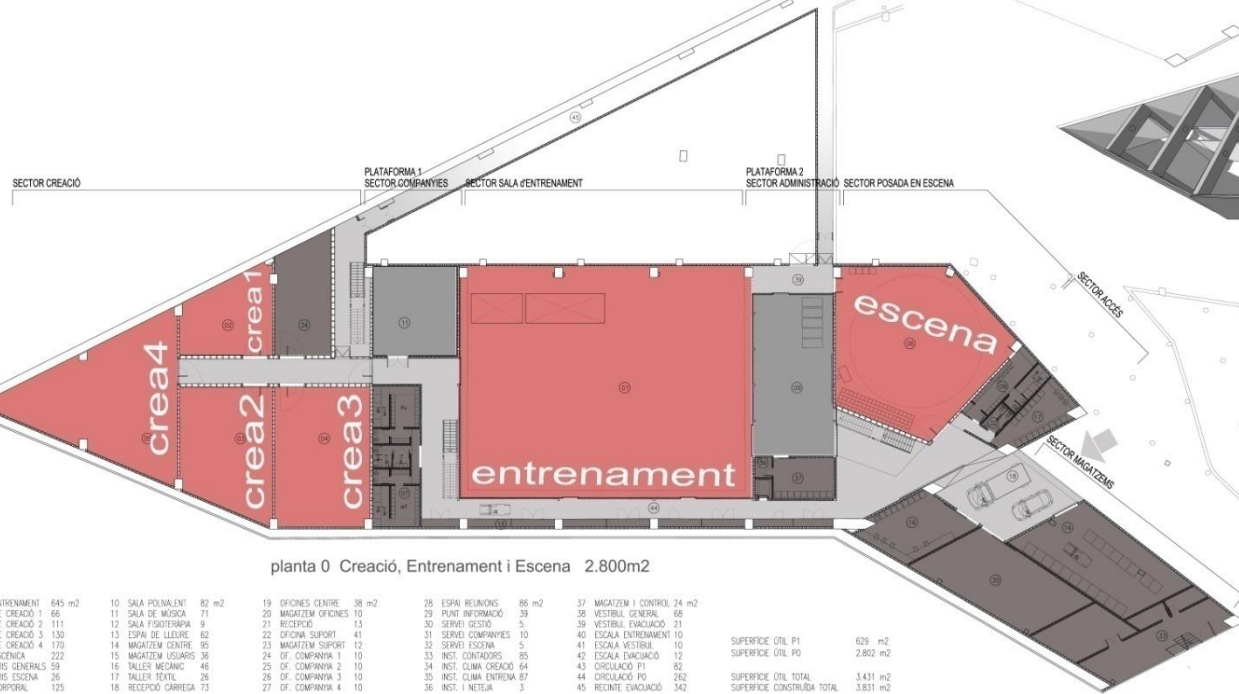
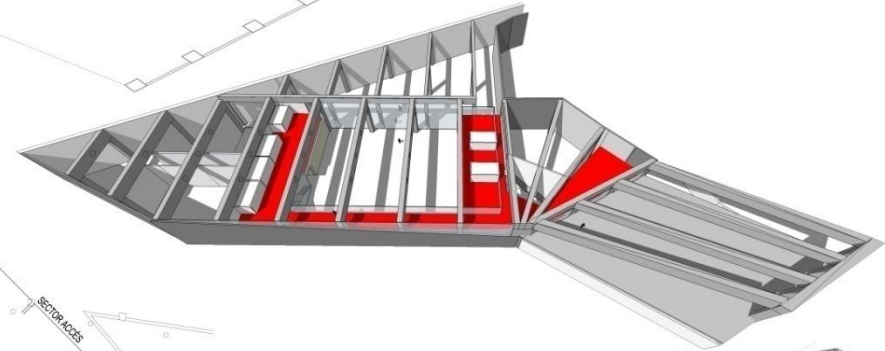
planta 1 Lleure, Oficines i Companyies 630m2



Creació + Entrenament + Escena

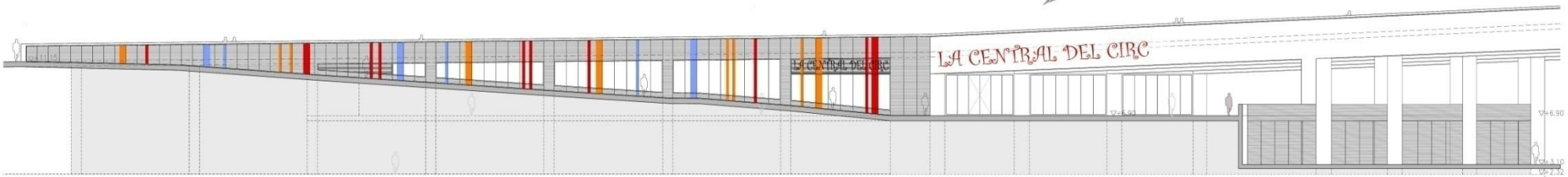
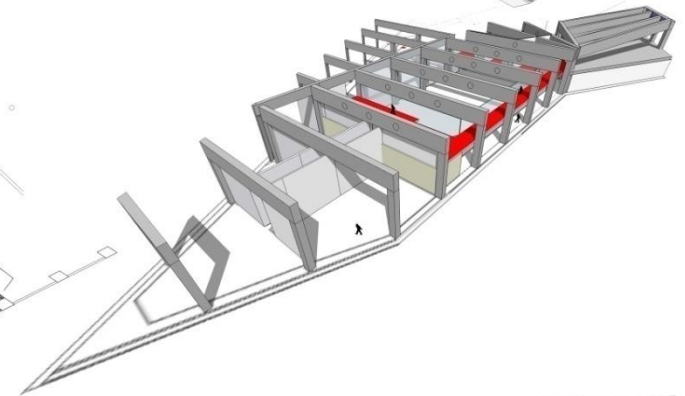


ple + buit + ple + buit + ple + buit + ple



planta 0 Creació, Entrenament i Escena 2.800m2

| | | | | |
|---------------------------|--------------------------|--------------------------|---------------------------|--------------------------------------|
| 1 SALA ENTRENAMENT 645 m2 | 10 SALA POLIVALENT 82 m2 | 19 OFICINES CENTRE 38 m2 | 28 ESPAI REUNIONS 86 m2 | 37 MAGAZEM I CONTROL 24 m2 |
| 2 SALA DE CREACIÓ 1 66 | 11 SALA DE MÚSICA 71 | 20 MAGAZEM OFICINES 10 | 29 PUNT INFORMACIÓ 39 | 38 VESTIBUL GENERAL 68 |
| 3 SALA DE CREACIÓ 2 111 | 12 SALA FOTOTECA 9 | 21 RECEPCIÓ 13 | 30 SERVEI DESGÍS 5 | 39 VESTIBUL EVACUACIÓ 71 |
| 4 SALA DE CREACIÓ 3 130 | 13 ESPAI DE LLEURE 62 | 22 OFICINA SUPORT 41 | 31 SERVEI COMPANYIES 10 | 40 ESCALA ENTRENAMENT 10 |
| 5 SALA DE CREACIÓ 4 170 | 14 MAGAZEM CENTRE 95 | 23 MAGAZEM SUPORT 12 | 32 SERVEI ESCENA 5 | 41 ESCALA VESTIBUL 10 |
| 6 SALA ESCENA 222 | 15 MAGAZEM USUARIS 36 | 24 OF. COMPANYIA 1 10 | 33 INST. CONTROLORS 85 | 42 ESCALA EVACUACIÓ 12 |
| 7 VESTUARIS GENERALS 59 | 16 TALLER MECANIC 46 | 25 OF. COMPANYIA 2 10 | 34 INST. CLIMA CREACIÓ 64 | 43 ORDELLACIÓ P1 82 |
| 8 VESTUARIS ESCENA 26 | 17 TALLER TEXTIL 28 | 26 OF. COMPANYIA 3 10 | 35 INST. CLIMA ENTRENA 87 | 44 ORDELLACIÓ P0 262 |
| 9 SALA CORPORAL 125 | 18 RECEPCIÓ CÀRREGA 73 | 27 OF. COMPANYIA 4 10 | 36 INST. I NETEJA 3 | 45 RECINTE EVACUACIÓ 342 |
| | | | | SUPERFICIE ÚTIL P1 629 m2 |
| | | | | SUPERFICIE ÚTIL P0 2.802 m2 |
| | | | | SUPERFICIE ÚTIL TOTAL 3.431 m2 |
| | | | | SUPERFICIE CONSTRUÏDA TOTAL 3.831 m2 |



Hangar

Arquitectes: Yaiza Alonso i Arantxa Manrique

Districte: Sant Martí

Ubicació: Passatge Marquès de Santa Isabel,
40

Tipologia ús original: Industrial

Data de construcció: 1853 (aproximadament)

Espai existent: 1.800 m²

Usos artístics: Arts visuals

Projecte bàsic: Maig 2009

Projecte executiu: Setembre 2009

Licitació d'obres: Desembre 2009

Inici d'obres: Febrer 2010

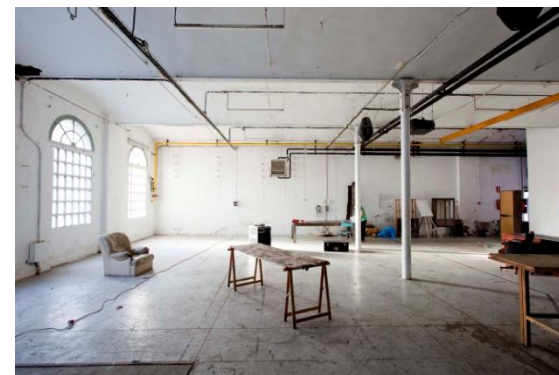
Finalització d'obres prevista: Segon trimestre
2011

Pressupost: 4.219.187,70 euros

L'edifici

Hangar és un centre de producció i investigació artística situat al recinte industrial de Can Ricart, fundat el 1997 i ubicat al barri del Poblenou. La construcció del complex de l'empresa tèxtil dels Ricart al Poblenou data del 1853. Els arquitectes Josep Oriol i Bernadet i el seu successor Josep Fontserè i Mestres modularen els espais per a atendre les necessitats funcionals del recinte creant una mena de microsystema urbà. Can Ricart fou el primer gran vapor del Poblenou, i era part d'un empori industrial innovador. Aquesta fàbrica va ser un focus d'innovació en les tres fases per les que ha passat el recinte: el primer, com a complex tèxtil; el segon, des del principi del segle xx, com a parc industrial d'empreses que entrecreuaven la seva activitat creant un microdistricte industrial, i el tercer, en temps recents, com a focus de relació entre activitats industrials i activitats del sector artístic i de l'economia creativa.

Actualment és un espai de creació dedicat a les arts visuals i gestionat per l'Associació d'Artistes Visuals de Catalunya.



El projecte

Rehabilitació i ampliació d'Hangar

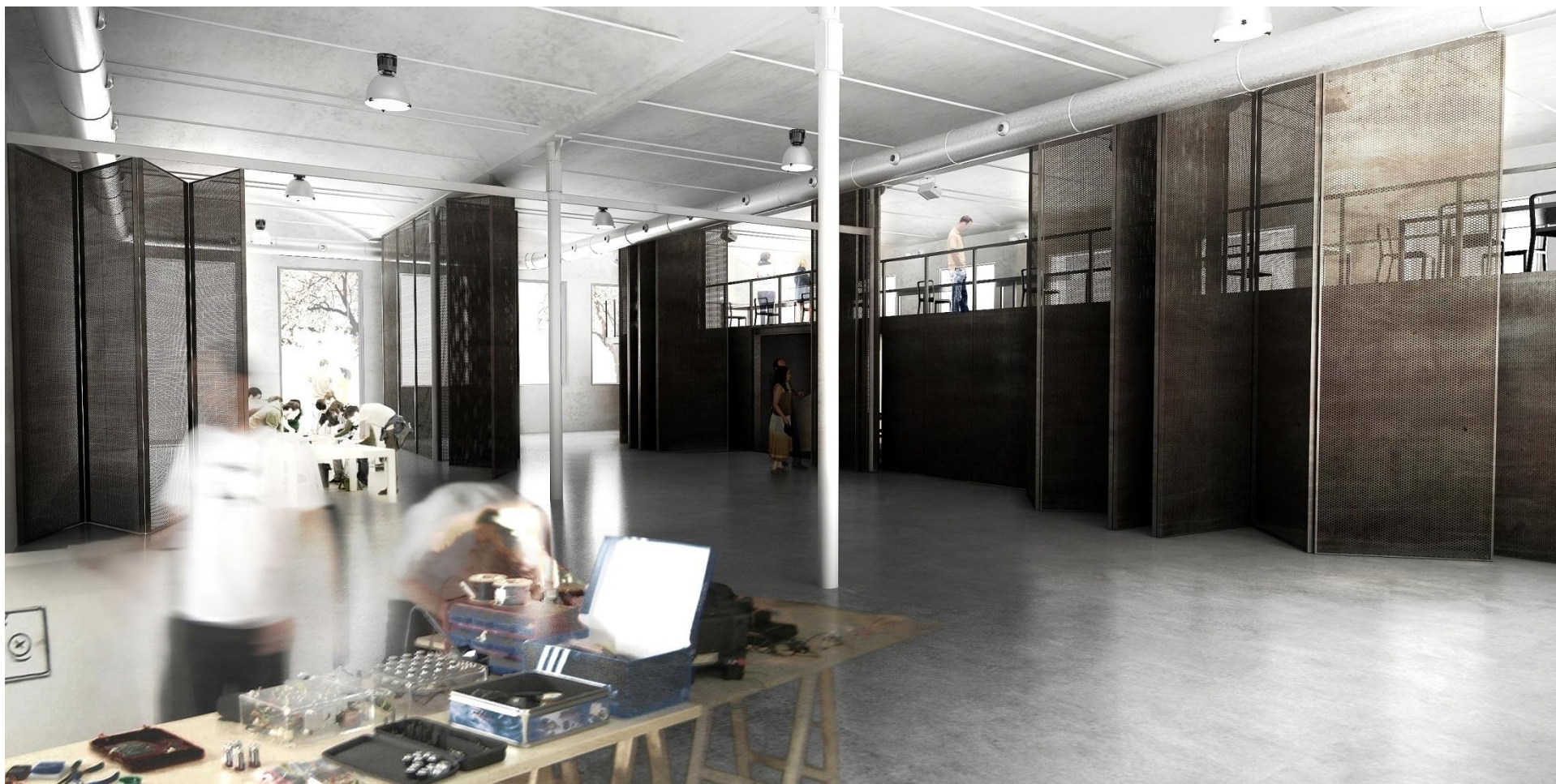
L'Hangar és un centre d'artistes visuals situat dins del recinte fabril de Can Ricart. Aquest projecte preveu la rehabilitació de la nau que actualment ocupa el centre (nau 1) i l'ampliació d'aquest en les dues naus adjacents (naus 2 i 3) juntament amb l'adequació de l'antiga porteria del recinte com a vivenda temporal per artistes.

La intervenció es fa des del respecte per l'actual, reconeixent-ne el caràcter i les qualitats físiques i reinterpretant-lo per adaptar-lo al nou ús. Mantinent les cicatrius que mostren les transformacions sofertes al llarg del temps i sumant les que sorgiran d'aquesta .

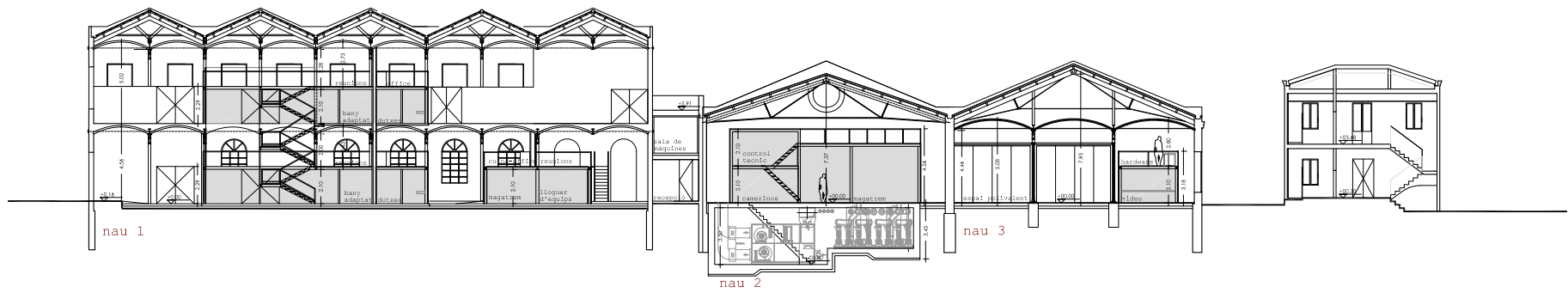
L'espai no es definirà per una arquitectura intencionada i formal sinó per l'activitat continguda al seu interior, amb qualitats de mutable, espontani i en procés continu.

L'estratègia és la focalització de l'actuació incorporant un element comú "el mòdul" a totes les naus, exempt de l'envolvent, que introdueix el nivell intermig aprofitant l'alçada actual de les naus, alhora que genera diverses relacions (públic-privat) amb l'envolvent i crea una contraposició entre antic i nou.

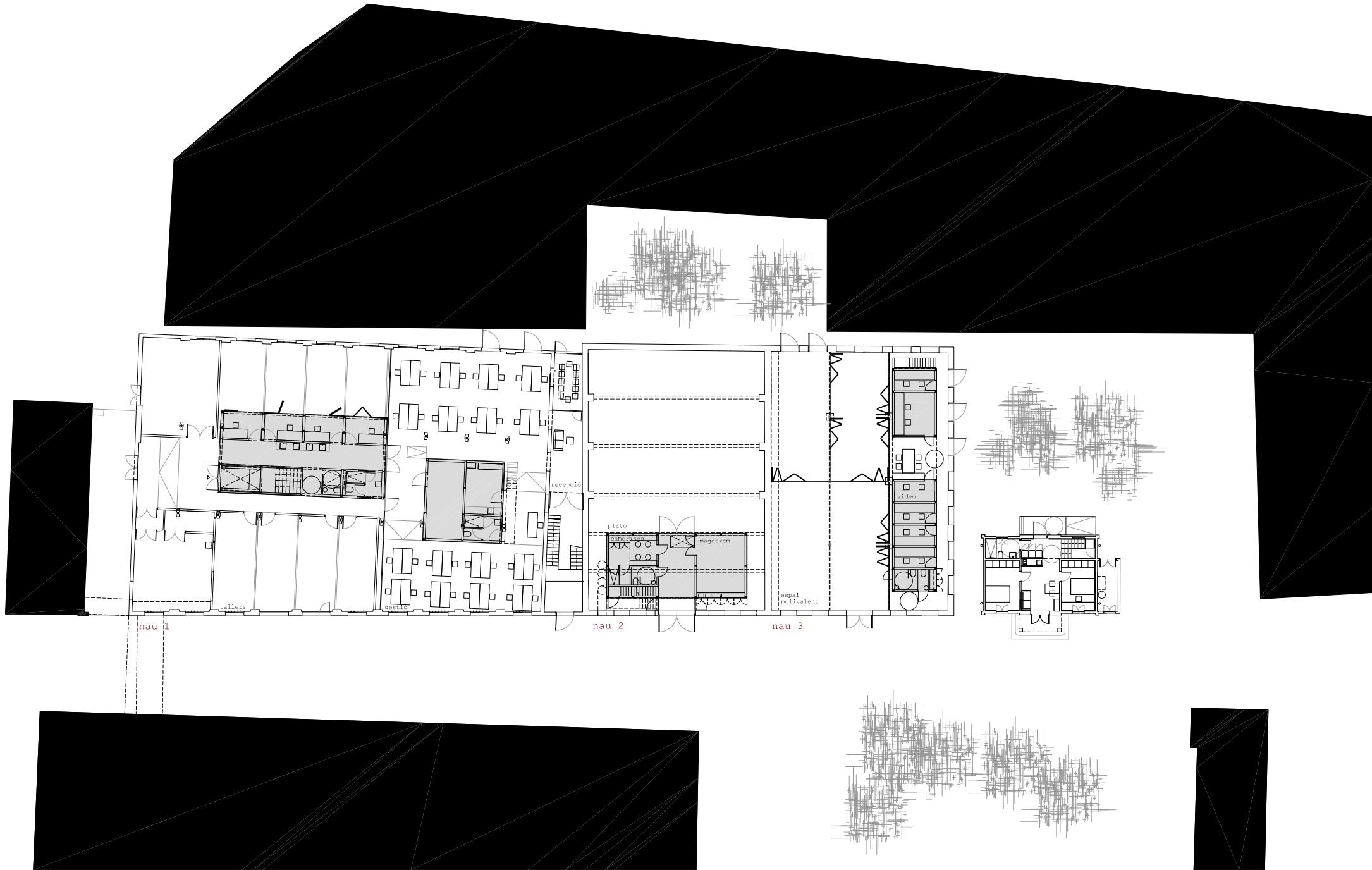
Yaiza Alonso i Arantxa Manrique, arquitectes

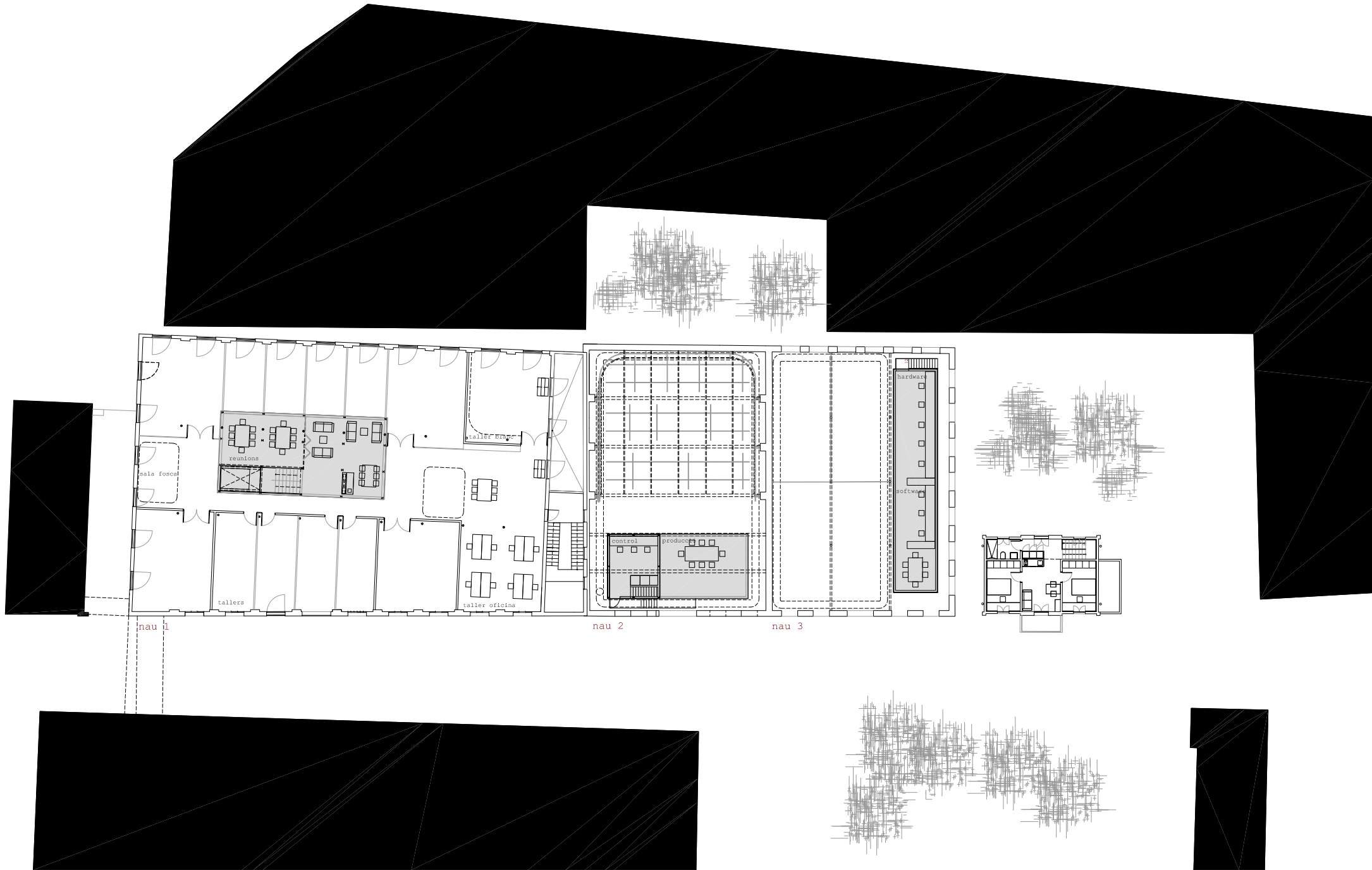






secció general e. 1/400





La Seca

Arquitecte: Meritxell Inaraja i Genís

Districte: Ciutat Vella

Ubicació: c. Flassaders, 40

Tipologia ús original: Fàbrica de moneda

Data de construcció: 1441

Espai existent: 976m²

Usos artístics: Arts escèniques

Projecte executiu: Maig 2009

Licitació d'obres: Setembre 2009

Inici d'obres: Desembre 2009

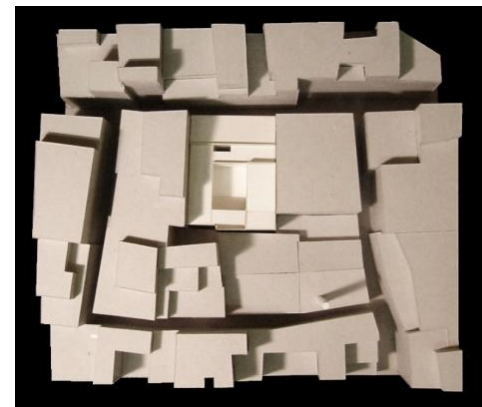
Finalització d'obres prevista: Primer trimestre
2011

Pressupost: 1.924.093,03 euros

L'edifici

La Seca pren el nom de l'edifici de "La Seca Reial" o fàbrica de moneda. La paraula "Seca", en castellà "Ceca" té el seu origen en el mot àrab "sekka" que significa lloc on es fabrica moneda. La vella fàbrica té una història d' almenys cinc segles, però l'edifici és més antic, probablement del segle XIII o anterior. El 1441 el rei Alfons V atorgà al seu uixer, Leonardo de Sos, el dret d'encunyar moneda; s'encunyaven "florines, ducados, escudos, luises y treintenas". L'any 1836 encara foren encunyades pessetes amb la inscripció "Principado de Cataluña". En la documentació que es conserva en la Casa de l'Ardiaca consta que la Seca de Barcelona deixà d'encunyar moneda l'any 1849. Després del seu tancament, va allotjar un taller de curtits, un magatzem de drogueria i una discoteca.

El passat mes de setembre, després d'un concurs públic, es va adjudicar l'ús del domini públic a l'Espai Brossa, per un període de deu anys, per desenvolupar-hi projectes d'arts escèniques.



El projecte

La finca número 40 del carrer dels Flassaders constitueix una part de l'espai que va ocupar l'antiga fàbrica de la moneda de 'La Seca' de Barcelona. L'edifici a restaurar, entre mitgeres i de planta baixa i dues plantes pis al voltant d'un pati-terrat central, és de mitjans del s. XVII tot i que conserva algunes estructures baix-medievals. Ha sofert també transformacions posteriors significatives com la de la planta baixa en una sola nau.

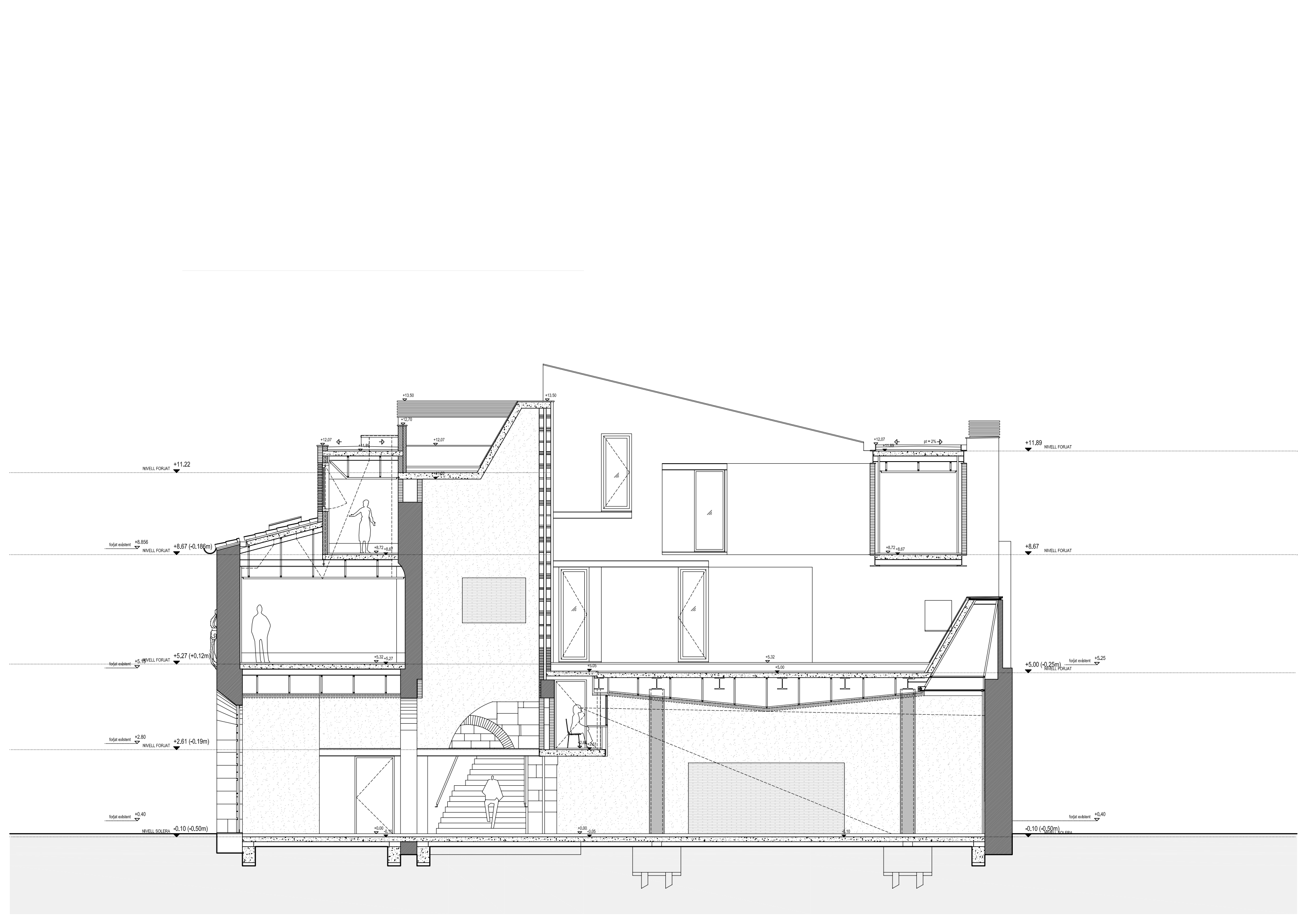
La intervenció arquitectònica es basa en la compatibilitat entre la preservació històrica i patrimonial i el nou ús d'edifici públic. La proposta manté la tipologia i les característiques formals principals de l'edifici existent, introduint dos elements nous que permeten millorar el funcionament interior i posar en valor l'arquitectura històrica: un buit de tota l'altura que relaciona interiorment el conjunt, vinculat a una nova escala a l'interior de la torre, i que exteriorment regularitza el perímetre del pati. I una construcció pont que uneix en planta segona les dues ales de l'edifici, permetent el recorregut continu i circular dels nous espais interiors i delimitant l'espai del pati com a sala d'actes descoberta.

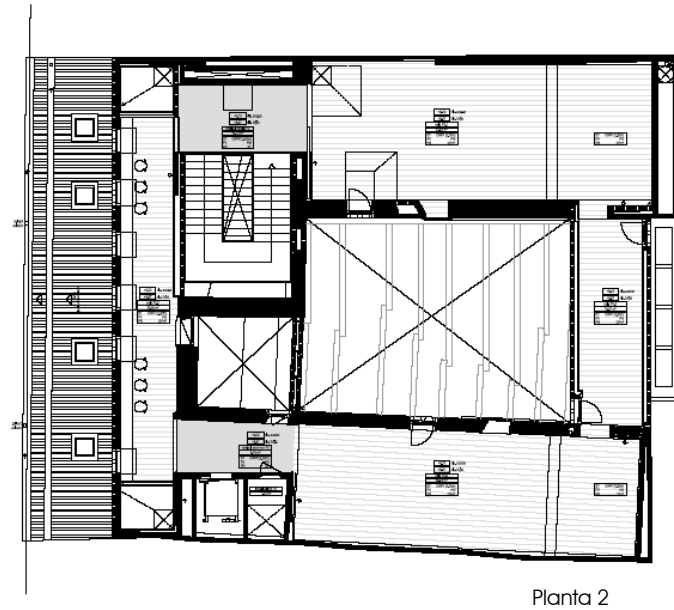
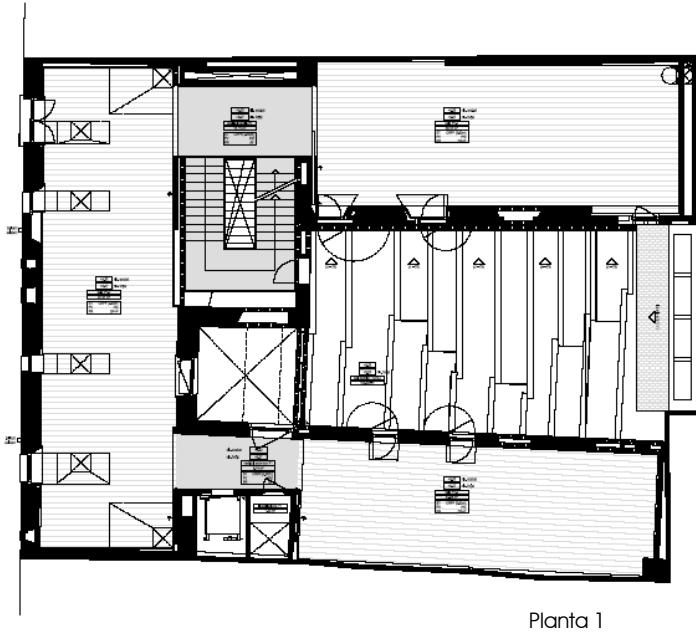
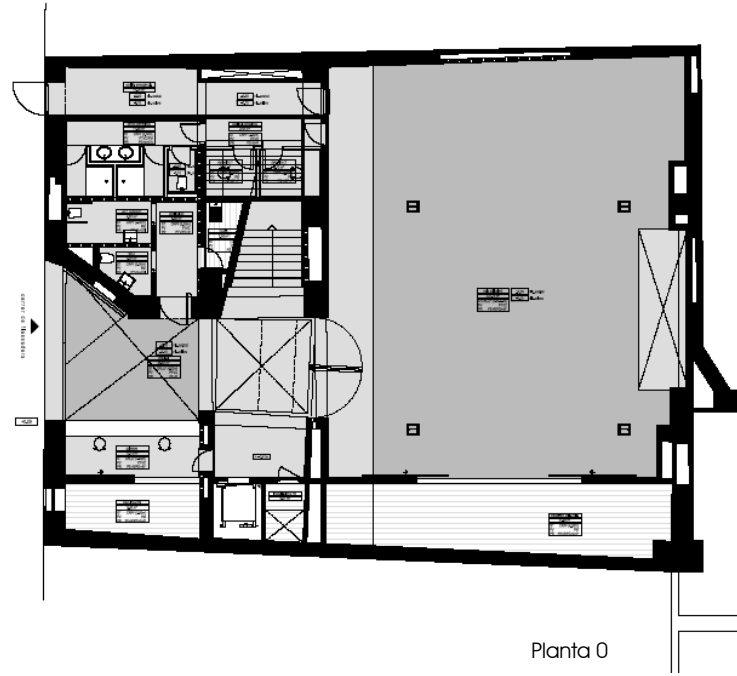
Meritxell Inaraja i Genís, arquitecta











Illa Philips

Arquitectes: GDMAS Arquitectura. Maite Hernando i Sara Galmán

Districte: Sants-Montjuïc

Ubicació: c. Amnistia Internacional 8-14

Tipologia ús original: Industrial - fàbrica de làmpades de vidre Philips

Data de construcció: 1959

Espai existent:

planta 600m² (rectangle 30x20m)

alçada lliure: 8,50m

Usos artístics: Dansa

Projecte bàsic: Juliol 2009

Projecte executiu: Novembre 2009

Licitació d'obres: Primer trimestre 2010

Inici d'obres: Segon trimestre 2010

Finalització d'obres prevista: Segon trimestre 2011

Pressupost: 1.814.000 euros

L'edifici

El Graner de la Illa Philips està ubicat a l'antic recinte industrial de la Philips al barri de La Marina. Aquest era una part destacada de la fàbrica de llums i bombetes Philips, just al costat del passeig de la Zona Franca. Va ser la seva forma la que li va donar el sobrenom de "graner" tot i que l'espai va ser construït i va funcionar durant anys com a nau assecadora de bombetes. La multinacional holandesa va tancar la fàbrica per complet l'any 2004.

L'Institut de Cultura va signar el 2008 un conveni amb l'Associació de Professionals de la Dansa de Catalunya i l'Associació de Companyies Professionals de Dansa de Catalunya per definir el projecte artístic i de gestió. Aquestes associacions van obrir una convocatòria pública. El projecte escollit és el d'Àngels Margarit.



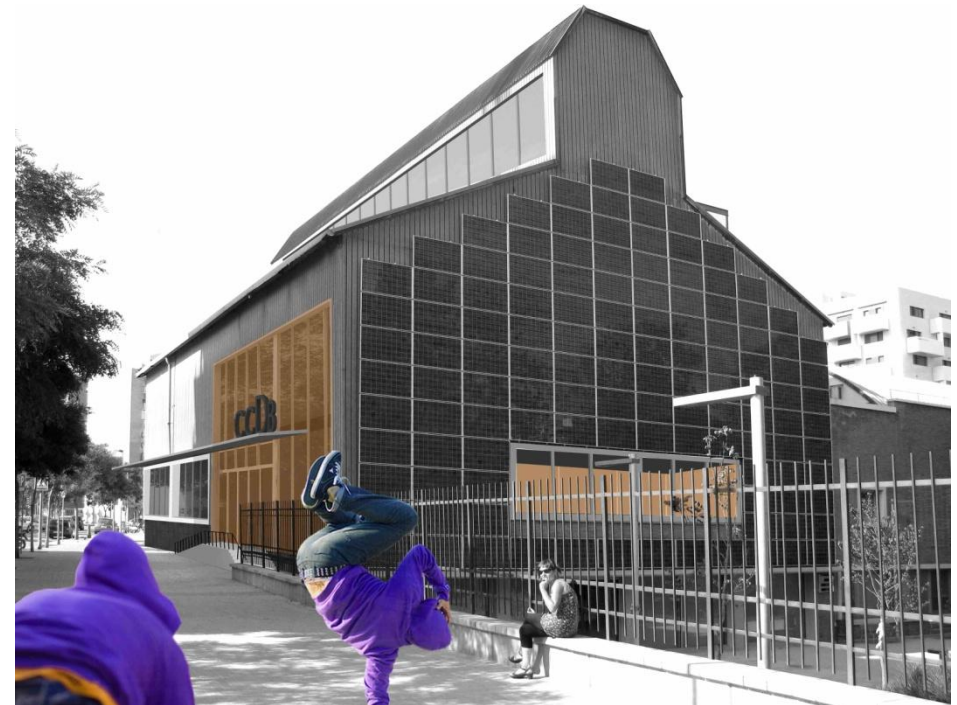
El projecte

El forn de l'antiga fàbrica de vidre de la Philips és una nau d'unes mides aproximades de 20x30 metres de planta, que es situa un metre per sobre de la cota del carrer Jane Addams. El volum en alçada de la nau és de 9 metres lliures fins a l'estructura metàl·lica de les encavallades que formen la coberta, volum que s'amplia fins a 10 metres més en l'espai interior que deixa aquesta estructura.

La intervenció en l'edifici divideix la nau per la meitat en el sentit transversal, deixant una gran sala, l'estudi plató de 343 m², amb tota l'alçada lliure de la nau. L'altre meitat, es divideix en el sentit horitzontal amb un forjat entremig on, al la part inferior s'ubiquen les oficines i espais de servei del centre i a la part superior es creen dues sales de dansa més de 120 m² cadascuna, amb una alçada lliure de 5 m.

L'accés al nou equipament es crea al carrer Jane Addams, on es fa una gran obertura on l'edifici anteriorment no l'havia tingut mai, creant amb aquest mateix gest una façana representativa i impactant que reforça la imatge de l'edifici com a equipament singular dedicat a la creació artística. Per davant d'aquesta obertura es crea un podi de formigó que té la doble funció de salvar el desnivell de la planta baixa des del carrer tant pels usuaris de l'edifici, amb mobilitat reduïda o no, com per facilitar l'entrada de material tècnic i escènic propi de l'activitat a l'interior.

La intervenció en l'edifici, tant interior com exterior, prioritza els aspectes funcionals amb un llenguatge contemporani, alhora que respecta i posa en valor el seu caràcter patrimonial, al tractar-se d'un dels pocs edificis representatius de l'arquitectura racionalista industrial dels anys 50 que es troben a Barcelona.



Maite Hernando i Sara Galmán, arquitectes





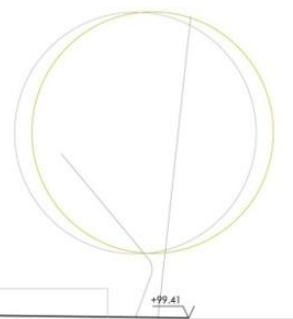
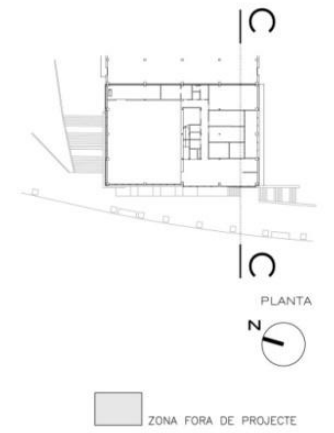
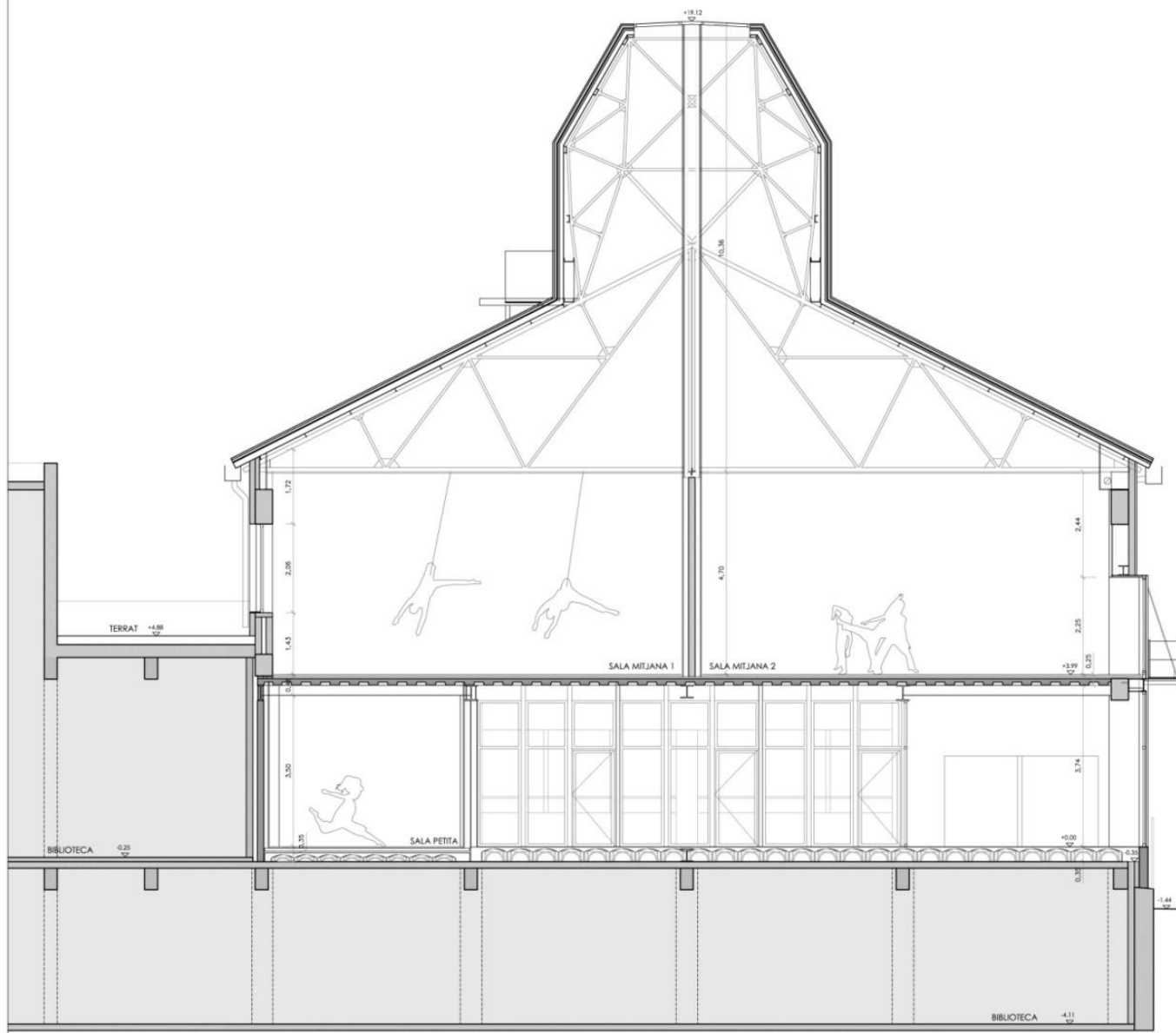
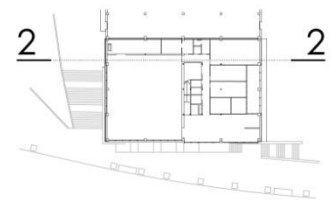
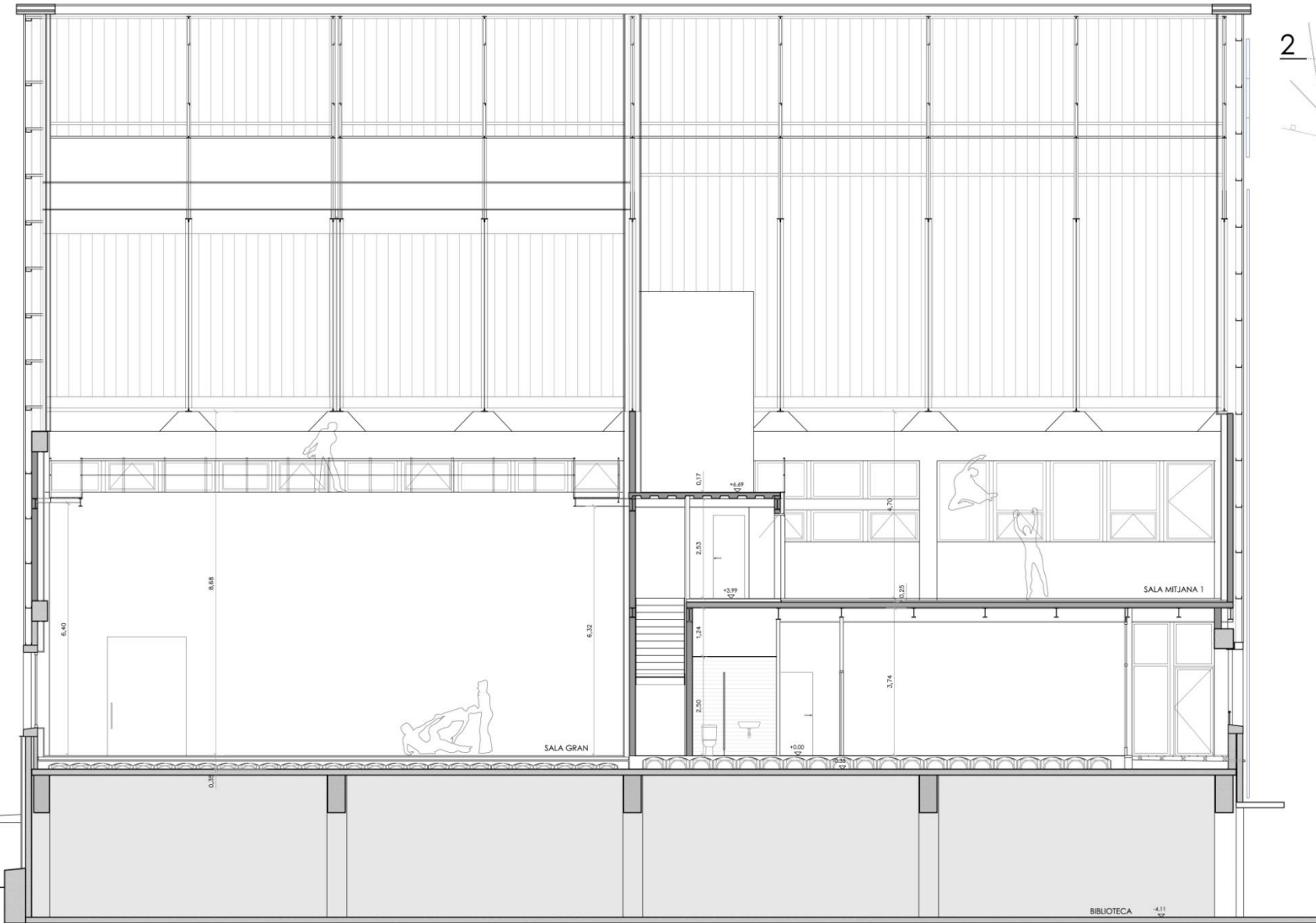
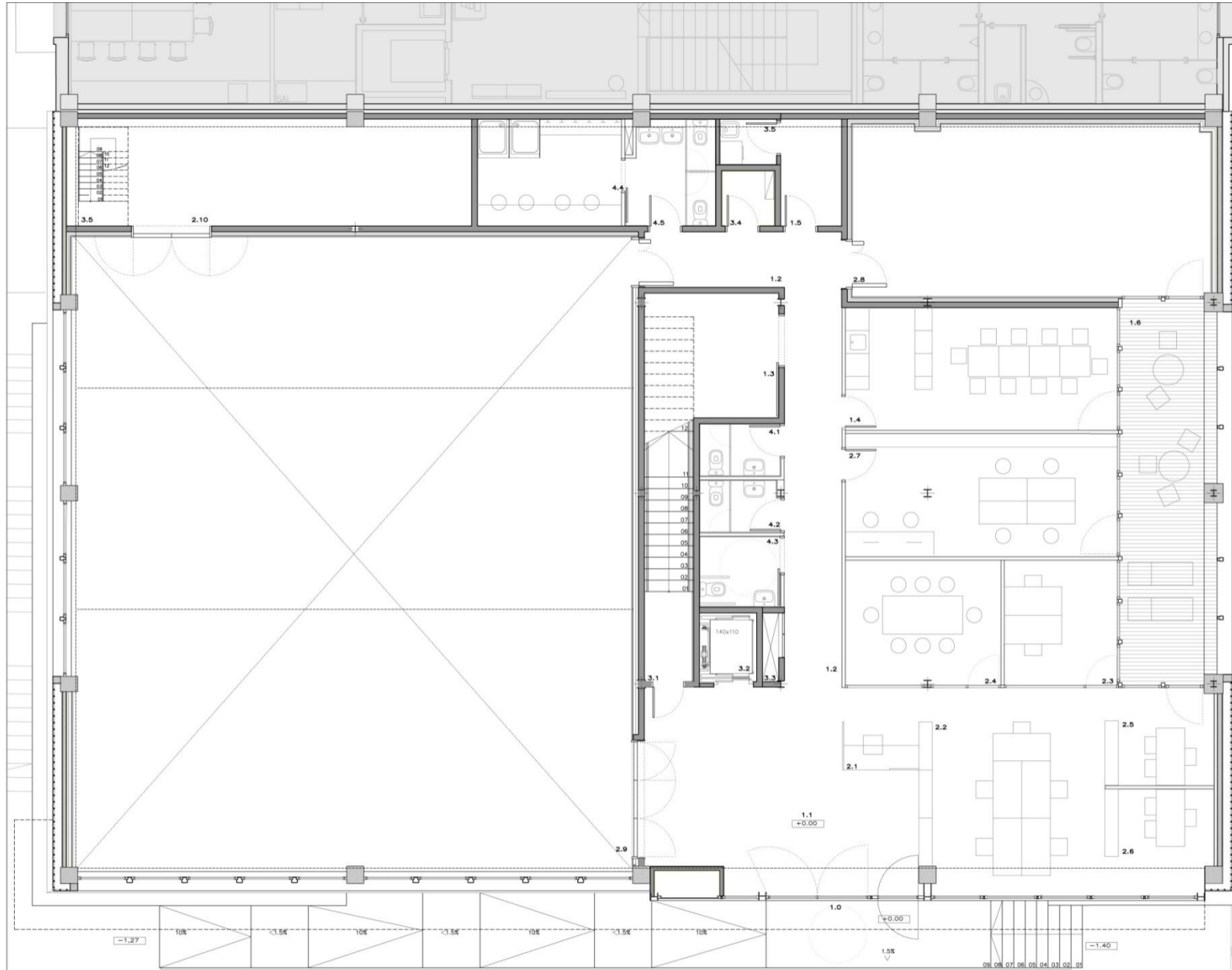


FIGURE 31 - 34 - SECCIONALE_PROF.dwg



PLANTA
ZONA FORA DE PROJECTE

FITXER: 31_26_SECCIOE_LONGITUDINAL_2-2



PARETS EXISTENTS
 PARETS OBRA NOVA



P. OBERTA
 P. SOTACOBERTA
 P. ATELL
 P. PRIMERA
 P. BAIXA
 P. SOTERRANI, BIBL.
SECCIÓ



| PROGRAMA CENTRE P. BAIXA | SUP. ÚTIL |
|-------------------------------------|------------------|
| 1. ESPAIS COMUNS | |
| 1.0 ACCÉS | 33,40 M2 |
| 1.1 VESTIBUL | 23,20 M2 |
| 1.2 CIRCULACIÓ PLANTA BAIXA | 15,50 M2 |
| 1.3 MAGATZEM-ESPAI TÈCNIC REPARACIÓ | 22,90 M2 |
| 1.4 ESPAI LLEURE-MENJADOR | 4,50 M2 |
| 1.5 RESERVA RESIDUS | 24,60 M2 |
| 1.6 TERRASSA | 124,10 M2 |
| TOTAL ÚTILS | 124,10 M2 |
| 2. LOCALS | |
| 2.1 RECEPCIÓ-INFORMACIÓ | 4,30 M2 |
| 2.2 OFICINA DE GESTIÓ | 28,20 M2 |
| 2.3 SALA DE REUNIÓ | 9,70 M2 |
| 2.4 OFICINA DIRECCIÓ | 13,70 M2 |
| 2.5 OFICINA COMPANYIA RESIDENT 1 | 6,40 M2 |
| 2.6 OFICINA COMPANYIA RESIDENT 2 | 6,40 M2 |
| 2.7 OFICINA DOCUMENTACIÓ | 22,90 M2 |
| 2.8 SALA PETITA | 42,20 M2 |
| 2.9 SALA GRAN | 243,40 M2 |
| 2.10 MAGATZEM SALA GRAN | 27,10 M2 |
| TOTAL ÚTILS | 404,30 M2 |
| 3. NUCLIS I INSTAL·LACIONS | |
| 3.1 ESCALA | 4,20 M2 |
| 3.2 ASCENSOR | 2,70 M2 |
| 3.3 PAS D'INSTAL·LACIONS | 0,80 M2 |
| 3.4 CAMBRA INSTAL·LACIONS | 2,05 M2 |
| 3.5 ESCALA TÈCNICA | 1,90 M2 |
| 3.6 CAMBRA DE NETEJA | 1,70 M2 |
| TOTAL ÚTILS | 13,35 M2 |
| 4. LAVABOS | |
| 4.1 LAVABOS HOMES | 2,80 M2 |
| 4.2 LAVABOS DONES | 2,80 M2 |
| 4.3 LAVABO MINUSVALID | 3,80 M2 |
| 4.4 VETUARI | 10,60 M2 |
| 4.5 LAVABO VESTUARI | 6,15 M2 |
| TOTAL ÚTILS | 26,15 M2 |
| TOTALS ÚTILS P. BAIXA | 567,90 M2 |
| TOTALS CONSTRUÏDA P. BAIXA | 635,13 M2 |

ZONA FORA DE PROJECTE

TITOL: PL. BAIXA, SUP. BAIXA

La Escocesa

Arquitectes: NUG Arquitectes, Amadeu Santacana i Umberto Viotto

Districte: Sant Martí

Adreça: c. Pere IV, 341

Tipologia ús original: Industrial

Data de construcció: 1885 (data aproximada)

Espai existent:

edifici 1: planta 1.095m²

alçada lliure 3,25 m

edifici 2: dues plantes 1.090 m²

alçada lliure PB 7m i PP 3m

Usos artístics: Arts visuals

Projecte bàsic: Desembre 2009

Projecte executiu: Primer trimestre 2010

Licitació d'obres: Segon trimestre 2010

Inici d'obres: Octubre 2010

Finalització d'obres prevista: Segon trimestre 2011

Pressupost: 2.000.000 euros

L'edifici

El primer edifici del conjunt industrial de La Escocesa data aproximadament del 1885 i va ser una fàbrica tèxtil d'estampats de la família Paul. A partir de 1877, el recinte industrial va ser ocupat per diferents empreses que llogaven part de l'antiga fàbrica. Entre aquests arrendataris destaca la societat Vero Vidal i Cia (1881-1936) que va acabar adquirint la fàbrica i el terreny annex en el que va instal·lar la seva *Fábrica nacional de Colorantes y Explosivos*, resultat d'una fusió d'empresaris químics i, entre d'altres, l'empresa JONHSTON, SHIELDS i CIA- La Escocesa (1894-1984). Aquesta ha acabat donant nom al conjunt i va acabar ocupant la major part de les naus quasi durant un segle.

L'Institut de Cultura ha signat un conveni de cessió temporal a l'Associació d'Idees M. En aquests moments, La Escocesa acull una vintena d'artistes residents dedicats especialment al camp de les arts visuals.



El projecte

BOLÍVIA AVENUE. El conjunt de La Escocesa es troba a un extrem del carrer Bolívia. Aquest carrer funciona com a eix transversal que creua la memòria industrial amb les noves activitats culturals. La façana que dóna al carrer Bolívia ha de generar una certa fricció.

TALLS NARRATIUS. Una sola intervenció que expliqui al màxim. Uns talls que ens permetin la visualització de diverses capes de lectura. Accés físic (circulacions) i accés a la memòria.

Visualització de la memòria. La memòria industrial i constructiva... El passat.

Visualització de la producció. L'activitat artística vinculada aquests espais. En estat brut, però en el seu context més natural. El present.

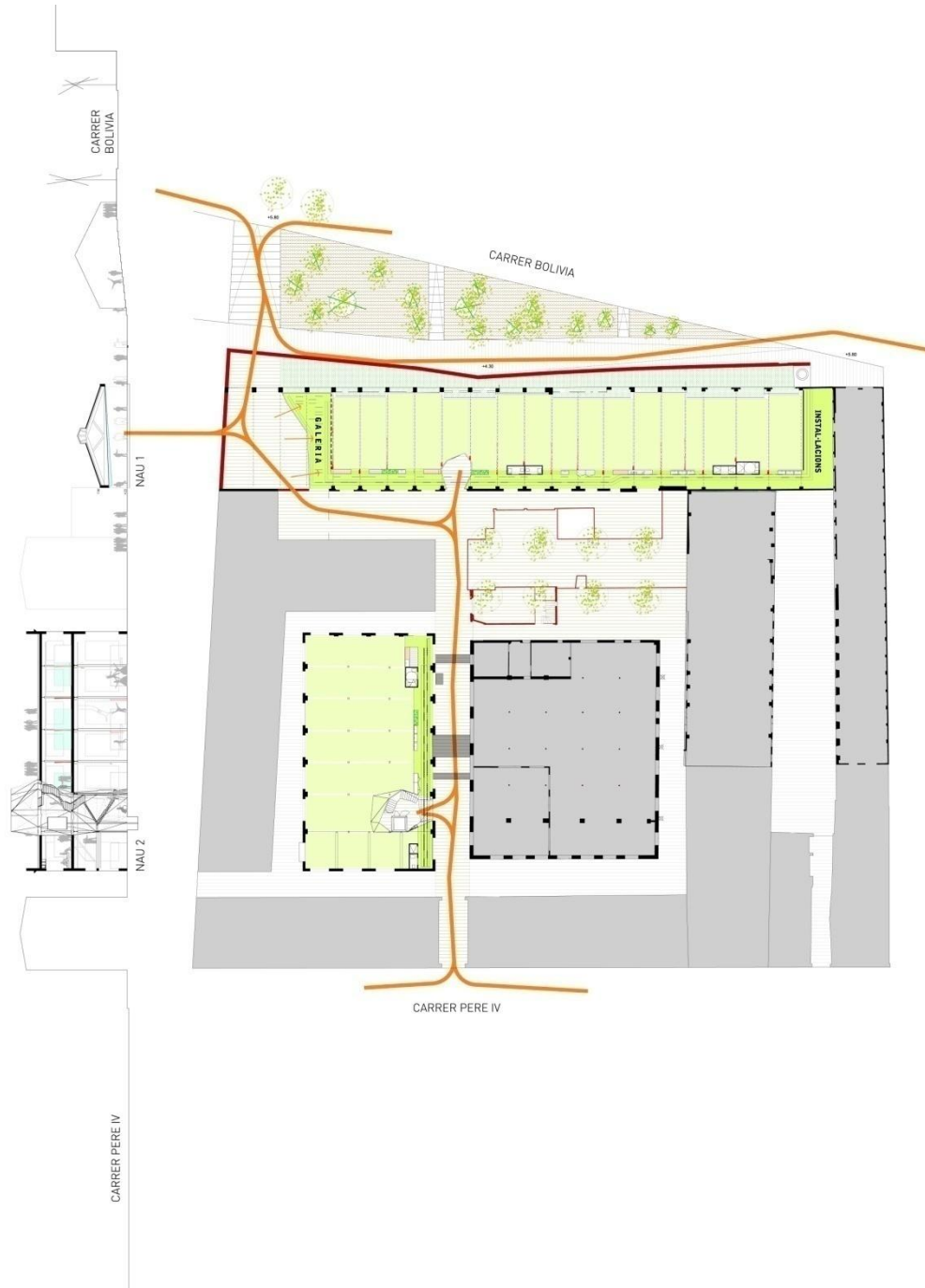
Visualització de l'exposició. La presentació, les propostes, el fer públic... Amplificar la difusió. El futur, les inquietuds.

SISTEMES ACTIUS. Sistemes i instal·lacions que permetin una variació programàtica constant. Inestabilitat programàtica com a oportunitat. Organització vs distribució. Sistemes organitzatius per permeten un ampli ventall de distribucions. Un sistema que permet configuracions. Les possibilitats de configuracions seran la capacitat d'adaptació i reacció que tindrà La Escocesa en les transformacions del futur.

NUG arquitectes [Amadeu Santacana + Umberto Viotto]







Institut de Cultura de Barcelona
Departament de premsa

La Rambla, 99

08002 Barcelona

Telèfon 93 316 10 69

premsaicub@bcn.cat

www.bcn.cat/canalcultura