



## **Barcelona posa en marxa el Canòdrom Parc de Recerca Creativa**

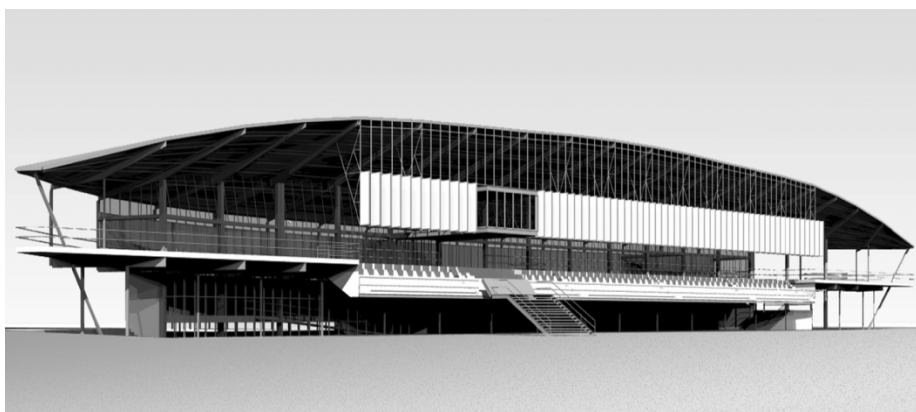
- » L'antic Canòdrom de la Meridiana serà un espai d'innovació i emprenedoria cultural per al talent i les indústries creatives.
- » L'equipament completa un nou eix de la creativitat i innovació a Barcelona, conjuntament amb la Fàbrica de Creació Fabra i Coats i el Disseny Hub Barcelona
- » El districte de Sant Andreu guanya un equipament pioner que contribueix a la dinamització del barri
- » Les obres d'adequació de l'edifici, iniciades a finals del 2014, finalitzaran al juliol
- » L'entorn comptarà amb equipaments educatius, esportius i culturals a més d'espais lliures per al gaudi ciutadà

## » Un espai pioner

L'antic Canòdrom de la Meridiana es convertirà, en uns mesos, en el **Parc de Recerca Creativa**, un espai d'innovació i empenedoria cultural per el talent i les indústries creatives i culturals. Es tracta d'un espai al servei dels empenedores culturals que té com a objectiu convertir idees creatives en àmbits com les arts, la tecnologia i la ciència en nous serveis i productes que arribin al mercat. El projecte respon a la voluntat de l'Ajuntament de promoure la indústria creativa i un nou model econòmic de Barcelona, escollida ja capital europea de la innovació.

El Parc de Recerca Creativa connectarà el talent creatiu, l'empresa, els inversors i les diverses fonts de finançament. Ajudarà els empenedores culturals a desenvolupar els seus projectes des de l'inici, començant per la pròpia idea, en espais de co-creació i co-working. Després, se'ls assessorarà per avaluar si la idea pot ser un projecte innovador viable i amb futur, per definir el concepte, el model de negoci i el pla d'implementació. Finalment, se'ls ajudarà a trobar finançament i a llançar el producte final o servei al mercat nacional i internacional.

El model del Canòdrom Parc de Recerca Creativa és pioner a Barcelona tan pel seu format, com per la gestió, que s'optimitza per aconseguir resultats i augmentar l'eficiència. De fet, amb aquest equipament Barcelona es posiciona amb més força en el mapa de la creativitat i la innovació a nivell internacional i s'integra a les xarxes europees que aglutinen iniciatives similars. Destaquen la ECBN (European Creative Bussiness Network), el grup de Creative Industries de la xarxa Eurocities, i la European Creative Hubs Forum, amb les quals ja s'han iniciat els contactes institucionals.



## » Objectius

La posada en funcionament del Parc de Recerca Creativa –prevista durant el segon semestre del 2015- persegueix els següents objectius:

- Dinamitzar i fer créixer l'activitat econòmica basada en les indústries creatives i culturals.
- Augmentar l'impacte i el reconeixement de les indústries creatives i culturals a nivell nacional i internacional com a sector clau per al desenvolupament de les ciutats innovadores.
- Recolzar, protegir i potenciar el talent creatiu i la innovació. Proporcionar eines, espais d'experimentació, espais de trobada professional i social, oferta conjunta de serveis de suport i assessorament.
- Connectar les necessitats d'innovació de les empreses amb el talent creatiu.
- Potenciar projectes d'innovació d'alt impacte i de viabilitat econòmica.
- Desplegar nous models de finançament de projectes creatius i innovadors vinculats a les indústries creatives i culturals.
- Connectar els diferents agents generadors de creixement econòmic al voltant de la indústria creativa, cultural i de serveis.
- Crear una plataforma conjunta d'interlocució davant administracions públiques, empreses privades i/o del sector tecnològic per consolidar un interlocutor de referència davant la creació de projectes innovadors en l'àmbit creatiu i cultural.



## » Model del Canòdrom Parc de Recerca Creativa

El model del Canòdrom Parc de Recerca Creativa és el resultat final d'un procés llarg d'estudi i avaluació de les necessitats de les indústries creatives i culturals per poder desenvolupar projectes innovadors. La Direcció de Creativitat i Innovació de l'Institut de Cultura ha mapejat i identificat el talent creatiu de la ciutat, ha establert un diàleg continu amb els nous creadors a través de diferents esdeveniments i espais de co-creació i ha impulsat desenes de nous projectes.

El model del Parc de Recerca Creativa ha estat definit tenint en compte les demandes dels emprenedors culturals i de l'empresa i cercant models d'èxit a nivell internacional.

Atenent a les demandes del **talent creatiu**, el Parc de Recerca Creativa ha de servir per:

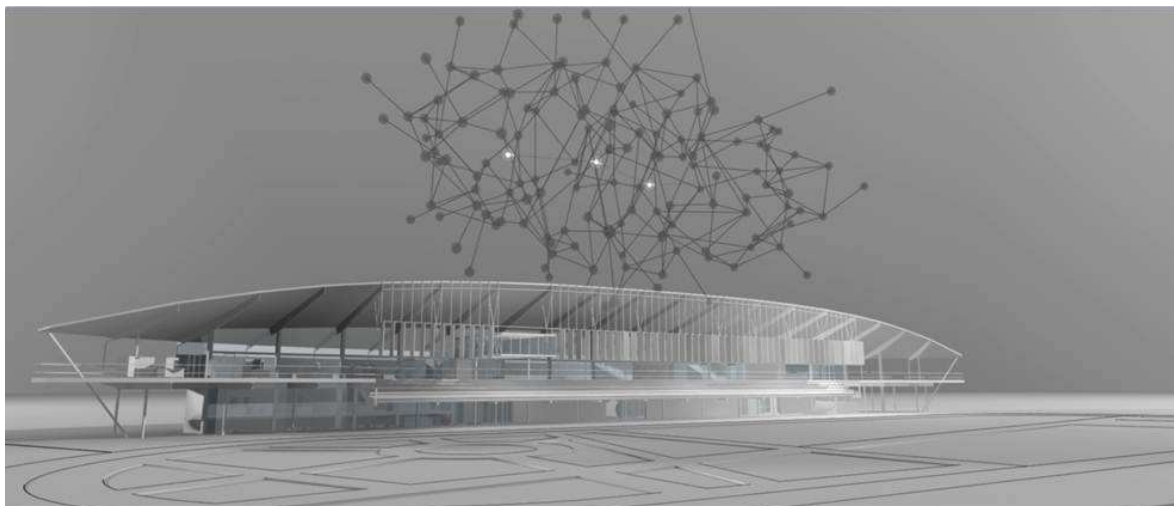
- Oferir serveis de valorització del talent i de les idees creatives.
- Tenir un suport per analitzar la viabilitat i el model de negoci de les idees.
- Tenir serveis d'incubació i/o acceleració especialitzats per les indústries creatives i culturals.
- Tenir un suport i assessorament per la gestió de la propietat del coneixement.
- Tenir espais de contacte amb empreses del sector i amb potencials inversors.
- Tenir espais per a l'exhibició i exposició de les obres generades.

Atenent a les demandes de les empreses, el Parc de Recerca Creativa ha de servir per:

- Co-desenvolupar projectes d'innovació que responguin a les necessitats de l'empresa.
- Definir els reptes d'innovació de les empreses i connectar-los amb solucions creatives nascudes en entorns de disseny i cultura.
- Facilitar projectes d'innovació oberta en comú amb altres empreses i emprenedors.
- Elaborar i co-desenvolupar projectes d'innovació per accedir a recursos competitiu.
- Facilitar els processos de Corporate Venturing a les empreses basats en projectes d'innovació o amb aliança amb projectes d'emprenedoria d'universitats i escoles relacionades amb l'art i les indústries culturals.
- Serveis de vigilància de la innovació que es genera al voltant de les indústries culturals a nivell internacional.

En resum, el Parc de Recerca Creativa es defineix en diferents eixos: **serveis per al talent creatiu i la indústria creativa**, on s'hi inclou l'acompanyament en la valorització de projectes, cerca de finançament, serveis de co-creació i un programa d'intercanvi de talent creatiu amb altres ciutats europees; **serveis d'innovació per a les empreses**, amb tallers

d'innovació, organització d'esdeveniments d'innovació i serveis de cerca d'informació; **formació en innovació i emprenedoria**, oferint formació per a professionals en l'àmbit de la innovació, i formació en l'àmbit d'emprenedoria creativa; la **participació en projectes europeus** i la **cessió d'espais**, que inclou una sala polivalent, una àrea d'esdeveniments i espais de co-working per a empreses del sector creatiu.



## » La singularitat de l'edifici

L'edifici del Canòdrom està situat al districte de Sant Andreu, és de titularitat municipal i compta amb 1.300 m<sup>2</sup> de superfície. L'emblemàtic edifici, obra de referència de l'arquitectura catalana moderna, va ser construït l'any 1962 per Antoni Bonet i Josep Puig, i va obrir les seves portes a l'any 1964. Per la seva singularitat arquitectònica, va ser catalogat com a Patrimoni Arquitectònic de Barcelona. Va tenir un lloc destacat com a punt de trobada pels veïns del barri de Congrés i la Sagrera durant els anys en que va estar operatiu, fins el tancament de les activitats a l'any 2006. L'any 2010, l'edifici va passar a mans municipals i es va iniciar la seva rehabilitació.

## » Adequació de l'edifici

La fase de finalització de les instal·lacions, acabats i adaptació al nou ús va començar l'octubre de 2014 i té una durada prevista de deu mesos (juliol 2015). Els treballs d'interiorisme començaran al primer trimestre del 2015, en paral·lel a les obres d'adequació de l'edifici i es calcula que podran finalitzar al juliol del mateix any. El pressupost total d'adequació de l'edifici serà d' 1,5 milions d'euros.

## » Gestió de l'equipament

Durant el 2014 l'Ajuntament de Barcelona va licitar el servei de gestió d'aquest equipament. L'empresa **Incubio** n'és l'adjudicatària per un període de quatre anys, amb un contracte de gestió de serveis públics mitjançant la modalitat de concessió.

Incubio és una entitat privada dedicada a facilitar als creatius arribar al mercat. Els dos programes actius que desenvolupa han generat la creació de 16 empreses creatives i 8 equips de projectes de videojocs que representen més de 120 llocs de treball. Durant els darrers gairebé 4 anys d'activitat, els excel·lents resultats de la seva col·laboració publico-privada amb Barcelona Activa li han permès posicionar-se com l'entitat líder per donar suport als emprenedors de la ciutat amb una fase molt inicial.

La metodologia que utilitza l'entitat, de formació pràctica, està centrada en l'ús de les tècniques de co-creació i millora a partir de la interacció i feedback dels usuaris. Incubio està especialitzada amb la creació de programes de suport sectorials en indústries on cal facilitar la creació d'empreses.

## » Un nou equipament al Districte de Sant Andreu

El projecte del Parc de Recerca Creativa des de la seva concepció pretén trobar aquelles mesures que li permetin **fomentar la seva integració amb el barri i els seus veïns**, associacions, entitats, etc.

A banda d'ajudar al talent creatiu i als emprenedors culturals de la ciutat a desenvolupar els seus projectes vol potenciar el seu caràcter obert mitjançant diferents accions com:

- Identificar el talent creatiu del barri per incorporar-lo als diferents programes d'acompanyament i assessorament al Canòdrom.
- Programar un calendari regular de demostracions públiques dels projectes que es duguin a terme al Canòdrom.
- Incorporar els ciutadans del barri i de la ciutat de Barcelona als diferents espais de co-creació per a la generació d'idees i resolució de reptes.
- Incentivar la participació dels ciutadans del barri als diferents programes de formació en creativitat i innovació que es duguin a terme al Canòdrom i a altres equipaments culturals de la ciutat.
- Promoure diferents esdeveniments de portes obertes al Canòdrom per explicar la seva activitat.

## » **Nous equipaments a l'entorn i àmplies zones d'espai públic**

El Consell Plenari del 19 de desembre de 2014 va aprovar provisionalment la Modificació del Pla General Metropolità dels entorns del Canòdrom. Aquest planejament contempla la transformació dels terrenys limítrofs amb aquest edifici de manera que en un futur esdevinguin una zona amb amplis espais lliures per al gaudi ciutadà i nous equipaments per donar servei als veïns de la zona.

Es tracta d'un àmbit de 18.337 metres quadrats format per dues illes delimitades pels carrers Riera d'Horta, Concepcion Arenal, Cardenal Tedeschini i Pardo i separades pel carrer de Can Ros. Aquesta superfície es distribueix en 8.374 metres quadrats destinats a equipaments i més de 9.960 metres quadrats destinats a parc urbà. La transformació de tot aquest àmbit suposarà una inversió aproximada de més 13,5 milions d'euros.

L'objectiu principal del document és la implantació d'un conjunt d'equipaments reclamats pel barri i que es troben repartits en tres edificis: un equipament esportiu i recreatiu que complementàriament també pot tenir una part cultural; un equipament cultural i un equipament docent. A més també de la urbanització de l'entorn. La previsió és que aquestes dotacions comptin amb un pressupost de més de 12,3 milions d'euros.



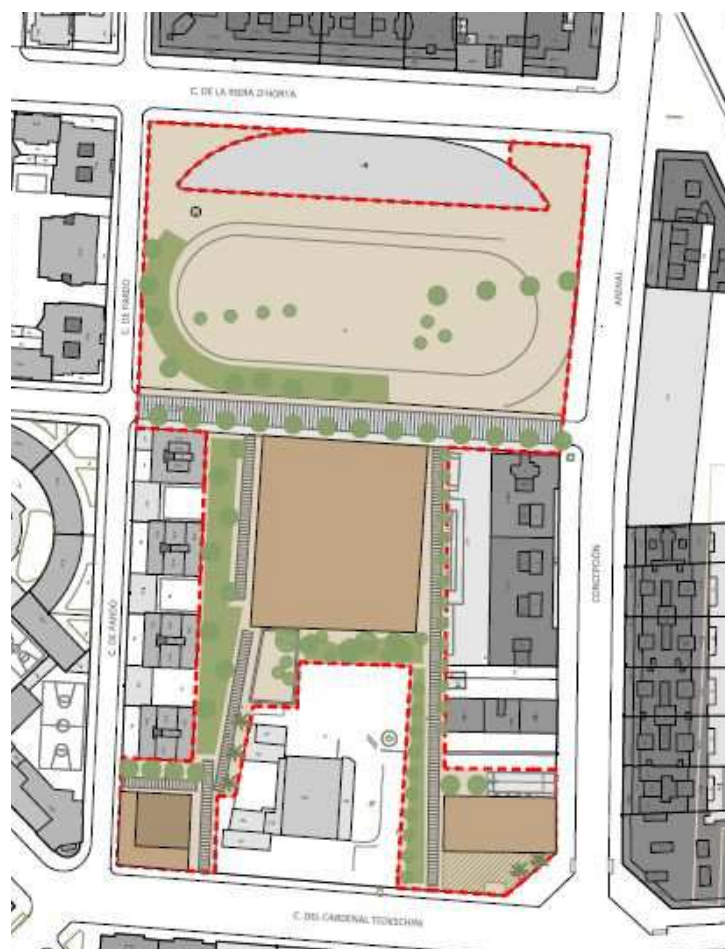
L'equipament esportiu recreatiu serà un pavelló poliesportiu de 3.800 metres quadrats de sostre que estarà al carrer de Can Ros. La proposta planteja un edifici semisoterrat de manera que la pista esportiva se situï sota la rasant i quedi una part de l'edifici emergent sobre rasant, en planta baixa. La coberta d'aquest pavelló quedarà integrada amb la zona verda que l'envolta.

L'equipament cultural, que serà un centre de barri, se situarà a la confluència amb el carrer del Cardenal Tedeschini amb el carrer Pardo. La proposta contempla que l'edifici compti amb un sostre de 1.500 metres quadrats amb planta baixa i quatre plantes pis.



Pel que fa a l'equipament docent, que serà una escola bressol municipal, es trobarà al mateix carrer Cardenal Tedeschini amb Concepció Arenal. El sostre serà de 1.000 metres quadrats i la seva planta serà totalment ortogonal. Comptara amb planta baixa i una planta pis.

A més, es generaran noves zones de parc públic per a l'ús i el gaudi ciutadà que se sumaran a l'antiga pista del Canòdrom que ja està urbanitzada com a espai lliure públic amb àrea de jocs infantils, cistelles de bàsquet, àrea de gimnàstica i zona enjardinada. En total, l'espai a urbanitzar és d'uns 4.000 metres quadrats i suposarà una inversió d'1,2 milions d'euros.



Ordenació indicativa de l'àmbit

Ara aquest planejament haurà de ser aprovat per la Subcomissió d'Urbanisme de la Generalitat de Catalunya. D'aquesta manera, l'Ajuntament de Barcelona podrà iniciar la redacció dels diferents projectes per tal de poder construir els equipaments previstos amb la intenció que aquests es puguin fer durant el proper mandat.

## » La Direcció de Creativitat i Innovació de l'Institut de Cultura

La Direcció de Creativitat i Innovació de l'Institut de Cultura de Barcelona és una unitat de nova creació d'aquest govern municipal que treballa amb dos grans objectius: **impulsar els projectes innovadors i creatius en el món de les arts, la ciència i la tecnologia i promoure la creativitat i la innovació entre la ciutadania**. La creació d'aquesta àrea respon a l'aposta de l'Ajuntament per un nou **model de ciutat que té entre les seves prioritats l'economia creativa**, la que basa el seu valor en el talent, la creativitat i la innovació. Aquesta nova economia, que involucra la indústria cultural (art, disseny, entreteniment...) i la del coneixement (tecnologia, informàtica, robòtica, investigació...) és una clara oportunitat de creixement que permetrà generar riquesa i nous llocs de treball a la ciutat.

Durant aquesta legislatura, s'ha treballat en les següents línies:

- **Nou eix de la creativitat i la innovació a la ciutat:** amb l'equipament del Canòdrom Parc de Recerca Creativa, Barcelona completa un nou i important eix de la creativitat i la innovació format per la Fàbrica de Creació Fabra i Coats i el Disseny Hub Barcelona. Tres equipaments culturals al servei dels creadors, artistes, dissenyadors, emprenedors culturals, empreses... que tenen un projecte innovador en el camp de les arts, el disseny, la tecnologia o la ciència.
- **Promoció de projectes innovadors:** s'han impulsat més de 120 projectes creatius, que es poden convertir en nous productes o serveis en l'àmbit tecnològic, artístic, científic, etc. Alguns ja han arribat al mercat, altres s'estan desenvolupant i es convertiran en noves solucions i fins i tot en noves empreses.
- **Barcelona laboratori:** s'ha creat BCNlab, una plataforma **que connecta creadors, artistes, tecnòlegs, científics, empreses, emprenedors i ciutadans** per promoure la innovació i la creativitat. És un espai per a la co-creació d'idees i la resolució de reptes. D'aquesta forma, Barcelona s'ha unit a la xarxa de més de 300 ciutats-laboratori de tota Europa, municipis que aporten finançament i recursos per ajudar els emprenedors a passar de la idea al prototip, de l'experiment a l'experimentació i, en definitiva, del projecte al mercat.
- En l'àmbit mòbil, s'han impulsat més de 50 noves aplicacions que faciliten l'accés a la cultura. A través del **programa APPS&Cultura**, s'ha ajudat als desenvolupadors a crear equips, rebre col·laboració online i el suport de mentors i, si la seva aplicació és de les més ben valorades, a rebre finançament.
- **Impuls a la co-creació:** la Direcció de Creativitat i Innovació posa en contacte, acompanya i ajuda els actors que participen en projectes de co-creació (artistes,

tecnòlegs, empreses, etc.). Per a fer-ho possible, s'ha identificat i entrat en contacte amb les comunitats creatives de Barcelona i els diferents actors que ja treballen en l'àmbit de la creativitat i la innovació. S'han celebrat diferents sessions de *networking* i tallers de co-creació per promoure nous projectes amb la participació de més de 2.500 assistents i la generació de més de 270 idees.

- **Finançament de projectes:** mitjançant fons europeus de més de 5 milions d'euros s'ha engegat un programa per desenvolupar l'economia de la creativitat i la innovació a Barcelona i dotar de recursos projectes d'innovació cultural incipients que, en el futur, poden generar més riquesa a la ciutat. Els fons europeus s'han invertit directament en projectes innovadors que utilitzen les TIC del futur a la indústria creativa.
- **Promoció de la creativitat i la innovació entre la ciutadania:** per aconseguir aquest objectiu, s'han posat al servei del ciutadà equipaments i recursos per ajudar-lo a **desenvolupar el seu talent creatiu**, testar les seves idees, desenvolupar-les i fer-les realitat.
- Organització anual dos esdeveniments d'àmplia transcendència popular i mediàtica: el **Festival de la Ciència, la Tecnologia i la Innovació** i el **Festival DAU Barcelona** que intenten acostar els valors de la creativitat, la innovació i l'experimentació al carrer mitjançant la ciència, la tecnologia i el joc. En les darreres edicions hi han participat més de 34.000 ciutadans.

La Direcció de Creativitat i Innovació també participa en altres esdeveniments de la ciutat com la Mercè Tecnològica i el Grec Innovació trobant les sinergies amb les comunitats creatives i els seus projectes, creant cicles d'innovació ràpida on els projectes es poden validar en entorns reals d'experimentació.

## » Canòdrom *work in progress*: alguns exemples

### BARCELONA CITY SOUNDTRACK

Fer postals sonores de Barcelona va ser el punt de partida de Barcelona City Soundtrack, una aplicació per a dispositius mòbils que proposa una nova manera de percebre la ciutat. Un projecte ideat pels músics Pere Jou (Quart Primera) i Aurora Bauzà, Albert Puig com a productor i els enginyers informàtics Wernfried Lackner i Stefan Kersten (Samplecount).

Aquesta aplicació, que previsiblement estarà disponible el febrer de 2015, ha començat posant música a deu espais de Barcelona. Quan l'usuari passegi per aquestes àrees i es connecti a Barcelona City Soundtrack, amb auriculars posats, enriqueix la seva experiència amb les bandes sonores que s'han compostat expressament per a cada lloc.

Santa Maria del Mar o la Sagrada Família són alguns dels emplaçaments que ja tenen la seva banda sonora, composicions originals creades en funció de les característiques de cada espai. Els músics han treballat amb diversos instruments, veus i sintetitzadors, mentre que els enginyers s'han encarregat de facilitar la tecnologia que permet que la música s'activi en funció de coordenades espacials.

La trobada entre músics i enginyers ha estat el pas definitiu que ha permès fer realitat Barcelona City Soundtrack. Una relació que ha estat possible gràcies a Barcelona Laboratori, una plataforma de la Direcció de Creativitat i Innovació de l'ICUB que pretén connectar creadors de qualsevol disciplina i àmbit (institucions, universitats i centres de recerca, empreses i ciutadania) perquè posin en marxa projectes on la cultura, la creativitat i la innovació en són protagonistes. Un plantejament que ara, amb el Canòdrom, tindrà una seu física on dur-se a terme.

### TEKSTUM

Llibres i *big data* són els elements bàsics de Tekstum, una *startup* que comença a rodar a l'aixopluc d'Incubio. Dos joves economistes, Marc Santandreu i Marc Martínez, en són els impulsors. El projecte neix amb l'objectiu d'aplicar el rigor de les dades i l'analítica al mercat editorial.

Per poder fer realitat la seva idea han hagut de buscar la col·laboració d'un enginyer, d'una enginyera informàtica especialitzada en dades i d'una lingüista. Tots cinc formen un equip que es dedica a recopilar la informació que s'aboca a Internet sobre llibres, des de comentaris a xarxes socials fins a crítiques a revistes especialitzades, així com a identificar paraules, expressions i estils de les obres originals per poder-ne extreure paràmetres. I analitzant tot aquest volum d'informació volen aconseguir les regles que permetin indicar quins trets ha de tenir una obra escrita per agradar.

Incubio ha estat la plataforma que ha permès a Santandreu i Martínez materialitzar una idea que van tenir fa un any. Es van presentar a la crida que la incubadora llença regularment i ara, durant dos anys, gaudeixen de les prestacions que els han de permetre convertir Tekstum en empresa.

## SCREEN.LY

Les descàrregues i el visionat en línia de pel·lícules en pantalles de dispositius mòbils o d'ordinador han fet perdre públic a les sales de cinema. I és cada cop més difícil aconseguir un cinema on exhibir una cinta d'autors poc coneguts. Davant d'aquestes situacions, Screen.ly proposa una manera d'actuar diferent: col·laborativa, reduint intermediaris, buscant un bé comú i ajudant a mantenir els cinemes oberts.

Alberto Tognazzi i Marc Prades són els pares d'Screen.ly, una plataforma que proposa fer projeccions sota demanda a les sales de cinema. Una peça audiovisual a escollir entre el catàleg d'Screen.ly es converteix en esdeveniment obert al qual s'hi apunta qui vol. Quan el número de persones que desitja veure la pel·lícula o el documental en qüestió és suficient es projecta en un cinema. Setè art a la carta i en pantalla gran.

La plataforma també té acords amb espais singulars on poder projectar les pel·lícules, ofereix la possibilitat d'enriquir el visionat amb música en directe o presentacions i facilita l'exhibició de llargmetratges inèdits. A més, el preu varia en funció de l'assistència i s'esquerda el control absolut de les grans distribuïdores. Mana l'audiència. La cultura al servei de l'usuari, amb la força de les xarxes socials com a altaveu de les trobades cinèfiles.

## CALLIOPE MASSIVE LIVE INTERACTION SUITE

Des dels seus inicis La Fura dels Baus ha entrelaçat disciplines. I la tecnologia sempre ha estat una actriu més als seus muntatges, però actualment, gràcies a Barcelona Laboratori (BCNLab), aquesta interdisciplinarietat s'ha enriquit.

M.U.R.S., l'últim espectacle teatral de La Fura estrenat al Grec 2014, ha estat un exemple d'aquest diàleg que fa temps que bull entre el món creatiu, i que tant BCNLab com el Canòdrom pretenen estimular i difondre. L'obra neix d'una teoria científica que investigadors relacionats amb BCNLab posen en coneixement de La Fura dels Baus. A partir d'aquí, els directors creen un muntatge en què també hi entren en joc les aplicacions mòbils, internet i la geolocalització, a banda dels recursos teatrals i audiovisuals habituals de La Fura.

Fruit de la col·laboració artístic-tècnica de M.U.R.S. ha sorgit la possibilitat de convertir part de l'experiència del muntatge en **Calliope**, una eina per crear xous interactius i multidispositius. Un projecte que els autors han presentat a la convocatòria europea CreatiFI, en què proposes culturals que fan ús de les tecnologies de l'Internet del futur

reben un ajut econòmic per materialitzar-se en prototips, i que la Direcció de Creativitat i Innovació s'ha encarregat de promoure a Barcelona.