



 Programa educatiu de Parcs i Jardins de Barcelona
Quadern dels alumnes

Parc de la Ciutadella
Segon i tercer cicle. Educació primària
El primer parc públic de Barcelona



No pot ser!



Si aneu al parc de la Ciutadella
trobareu pistes
per respondre a Gaia.



Assumpte: Proposeu iniciatives

De: Gaia

Per a: Pàrricus i Garda

Pàrricus, Garda... us necessito!

He sabut que hi ha molts ciutadans de Barcelona que mai no han estat al parc de la Ciutadella. No pot ser! És el parc públic més antic de la ciutat, és un dels llocs de trobada més emblemàtics. És un espai verd ple de possibilitats per passar-ho bé. Si us plau, feu alguna cosa per posar remei a aquesta situació. No pot haver-hi ni un sol barceloní que no hagi estat al parc de la Ciutadella!

Gràcies amics,
Gaia.

Pregunta: Què representa el parc de la Ciutadella per a la nostra ciutat?

La història, la política, la cultura, l'art, la ciència, la indústria, el comerç... totes les activitats humanes hi són representades. Quan visiteu el parc ho comprovareu!

Sabries descriure amb les teves pròpies paraules aquests sabers presents al parc?

Història: _____

Política: _____

Cultura: _____

Art: _____

Ciència: _____

Símbol de la democràcia



Pàrricus diu que el parc de la Ciutadella és el gran parc dels catalans perquè allà hi ha el Parlament de Catalunya.

El Parlament de Catalunya és el lloc on es reuneixen els polítics que han votat els catalans per governar el seu país.

En aquest edifici que descobrireu al parc, s'hi redacten i s'hi aproven les lleis que regulen la nostra convivència.

● Pensa i respon:

Hi estàs d'acord, amb l'afirmació de Pàrricus: El parc de la Ciutadella és el gran parc dels catalans? Raona la teva resposta.

El Parlament és una institució democràtica. Saps què significa això? Explica-ho!

● Pensa en algun conflicte que sovint es presenti entre els companys i companyes de la teva classe. Imagineu que sou al Parlament, dividiu-vos per grups i tracteu de buscar una solució al conflicte per la via del diàleg i l'argumentació, com fan els demòcrates al Parlament.

La natura i la cultura al parc

- Segueix la petjada de la natura i la cultura al parc de la Ciutadella. Resol aquests mots encreuats.
1. Font dissenyada per Josep Fontseré per a l'Exposició Universal (1888). S'hi pot veure un cranc gegantí. Les seves pinces formen les escalinates que permeten al visitant pujar a l'Arc triomfal.
 2. Racó molt apreciat pels enamorats. Ofereix la possibilitat de navegar amb barca de rem. Als marges hi ha una vegetació abundant i exòtica.
 3. Espai arquitectònic de fosa de ferro i vidre.
 4. Construcció de totxo i fusta que ofereix les condicions d'humitat i temperatura adequades per a la implantació de vegetació d'espècies d'origen tropical. Es troba al passeig dels Til·lers.

HIVERNACLE

LLAC

UMBRACLE

CASCADA



3

2

1

4

- Al parc coneixereu l'Umbracle i observareu les diverses plantes exòtiques que hi ha! És un espai molt especial i una ocasió única per descobrir tota mena de vegetació tropical, tan diferent de la nostra vegetació mediterrània.

Què visitarem amb Garda?

● Garda vol anar a diferents punts del parc. Ajuda-la a arribar-hi seguint les consignes. Marca el camí.

- 1) Per anar al temple: 3 amunt, 1 a l'esquerra, 2 amunt i 2 a l'esquerra.
- 2) Per anar al mamut: 2 quadres a la dreta, 1 amunt, 2 a la dreta, 1 amunt, 2 a la dreta i 1 amunt.
- 3) Per anar al Museu de Zoologia: 2 a l'esquerra, 3 avall, 1 a l'esquerra, 1 avall i 1 a l'esquerra.
- 4) Per anar al *Racó científic* del segle XIX: 3 a la dreta, 5 avall i 1 a la dreta.

The grid is 15 columns wide and 15 rows high. Garda is positioned at the center, row 8, column 8. The paths are as follows:

- Path 1:** Starts at (8,8), moves up to (8,9), left to (9,9), up to (9,10), and left to (10,10).
- Path 2:** Starts at (8,8), moves right to (9,8), up to (8,9), right to (9,9), up to (8,10), right to (9,10), and up to (8,11).
- Path 3:** Starts at (8,8), moves left to (7,8), down to (7,9), left to (6,9), down to (6,10), and left to (5,10).
- Path 4:** Starts at (8,8), moves right to (9,8), down to (9,9), right to (10,9), down to (10,10), right to (11,10), down to (11,11), right to (12,11), down to (12,12), right to (13,12), down to (13,13), right to (14,13), down to (14,14), and right to (15,14).

Investigueu, col·laboreu, comprometeu-vos!

L'Hivernacle del parc de la Ciutadella és una estructura de fosa de ferro i vidre construïda l'any 1884 per Josep Amorós.

La seva funció original va ser el cultiu de plantes d'origen tropical que, a causa de les condicions climàtiques de Barcelona, no podrien viure a l'exterior. L'any 1888, amb ocasió de l'Exposició Universal, es va restaurar per convertir-lo en un espai d'exposicions i actes socials sense vegetació.

L'Umbracle del parc de la Ciutadella és una construcció de totxo, fosa de ferro i fusta que va ser construït l'any 1883 per Josep Fonseré. Es tracta d'un espai tancat que té la funció de reproduir les condicions tèrmiques necessàries per tal de permetre el creixement d'espècies vegetals d'origen tropical.



● Investigueu!

Per tal de fer-lo apte per al cultiu de plantes tropicals, a l'Umbracle s'han seguit criteris ecològics amb aprofitament de recursos. Quan aneu al parc, podreu investigar com ho fan. Comprovareu que aprofiten l'aigua de la pluja per regar les plantes.

● Col·laboreu-hi!

Us convidem a idear entre tots una bona manera d'emmagatzemar l'aigua de la pluja o aigua recuperada i que la porteu a l'Umbracle per tal de col·laborar amb el reg de les plantes. Serà el vostre petit gra de sorra en favor de l'aprofitament de l'aigua.

● Comprometeu-vos-hi!

També us animem que, conjuntament, dissenyeu un cartell que promogui accions ecològiques, i el pengeu en un lloc ben visible a la vostra escola.

Fem un recorregut pel parc

Al parc, hi podreu descobrir la petjada de la ciència i la natura (A), de la història i la política (B) i de l'art i la cultura (C).



Recorregut A: La petjada de la ciència i la natura

Iniciarem el recorregut pel parc des del monument al general Prim. Observarem: 1) El *Racó científic* del segle XIX. 2) L'Umbracle. 3) El Museu de Geologia. 4) L'Hivernacle. 5) El Museu de Zoologia.

Observarem la vegetació: els til·lers, els pins de Canàries, els castanyers d'Índia, falgueres, heures, molsa...



Recorregut B: La petjada de l'art i la cultura

Seguirem per. 1) El Monument commemoratiu de l'Exposició Universal. 2) La Cascada. 3) El temple. 4) El Mamut. 5) El Desconsol.

Observarem la vegetació: els àlbers, els tamarius i el xiprer calb, els nenúfars...



Recorregut C: La petjada de la història i la política

Finalment, visitarem: 1) El Parlament. 2) La plaça d'Armes. 3) L'IES Verdaguer. 4) L'Església castrense. 5) L'estàtua del general Prim.

Observarem la vegetació: els tarongers, les palmeres, els baladres, els plàtans...

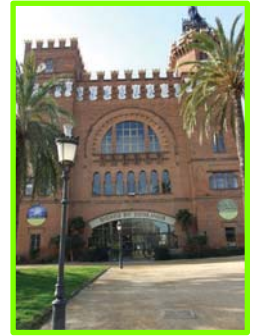
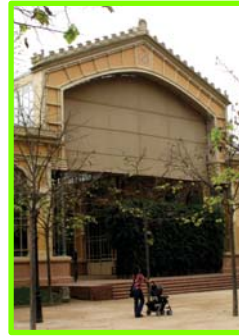
Comprovareu que els homes i les dones de la nostra ciutat han anat deixant sentir la seva veu al parc. Tots ells, artistes, científics, polítics... ens miren des de tots els seus racons i ens recorden que també cadascun de nosaltres tenim uns dons que podem oferir als nostres conciutadans.

Observeu-los, penseu amb qui podeu tenir aficions comunes i prepareu una petita mostra del vostre talent (artístic, polític, científic...). En acabar el recorregut oferireu als vostres companys i companyes la vostra actuació. Podeu formar grups de 2 o 3 nois i noies si preferiu fer una presentació conjunta.

Al parc hi ha altres persones que ofereixen al públic les seves habilitats com a músics, actors, oradors, ballarins, mags, inventors... Vosaltres tindreu l'ocasió de fer les vostres petites actuacions als vostres companys.

Recorregut A: La petjada de la ciència i la natura

- 1) El *Racó científic* del segle XIX. 2) L'Umbracle. 3) El Museu de Geologia.
4) L'Hivernacle. 5) El Museu de Zoologia.



Recorregut B: La petjada de l'art i la cultura

- 1) El Monument commemoratiu de l'Exposició Universal. 2) La Cascada. 3) El temple.
4) El Mamut. 5) El Desconsol.



Recorregut C: La petjada de la història i la política

- Finalment, visitarem: 1) El Parlament. 2) La plaça d'Armes. 3) L'IES Verdaguer.
4) L'Església castrense. 5) L'estàtua del general Prim.



Creació d'un pluviòmetre

Durant la visita al parc de la Ciutadella heu pogut veure el *Racó científic* del segle XIX, un monument que antigament incloïa un pluviòmetre, un baròmetre, un higròmetre i un termòmetre. Tots aquests aparells serveixen per mesurar fenòmens meteorològics. Saps què mesuren cadascun d'aquests aparells? Investiga-ho! Aquí t'ensenyarem a crear un pluviòmetre, un senzill aparell per mesurar la quantitat d'aigua caiguda en un determinat interval de temps.

■ Material necessari per fer el pluviòmetre

Dues ampolles de plàstic

Cinta mètrica plastificada i mil·limetrada

Paper de plàstic transparent

Un llapis o unes tisores esmolades

■ Metodologia

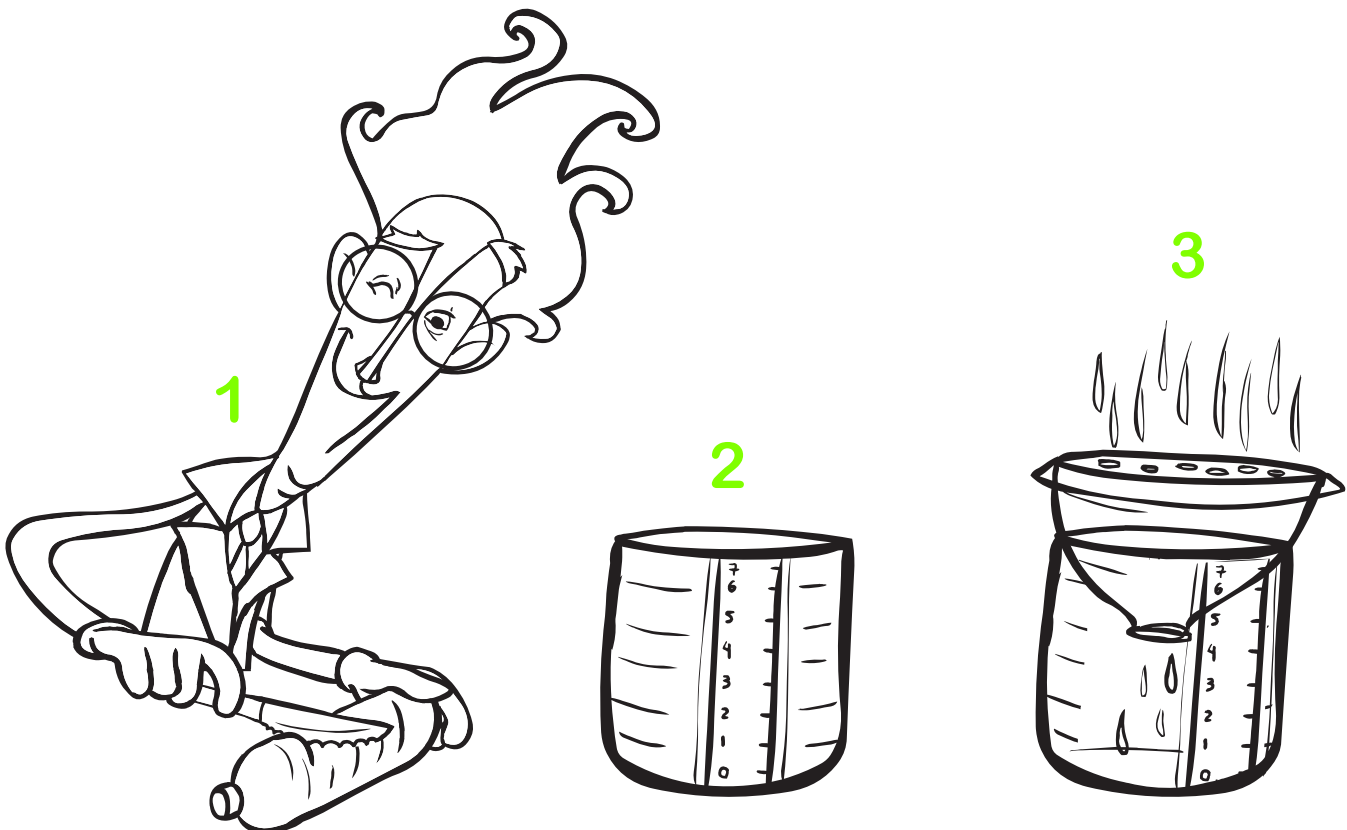
1. Talleu l'ampolla pel mig i introduïu-hi una cinta mètrica plastificada i mil·limetrada. El 0 a la part inferior.

2. Col·loqueu una part dins de l'altra segons el model i fixeu-les amb cinta adhesiva.

3. Tapeu la part superior amb paper transparent i torneu a fixar-la amb cinta adhesiva.

4. Feu petits foradets al plàstic amb un llapis esmolat o una punta de tisores.

Quan plougui, col·loqueu el pluviòmetre que heu creat a l'aire lliure. Podreu anotar la quantitat d'aigua que ha penetrat al pluviòmetre en un temps determinat: per exemple, d'un dia fins l'endemà.

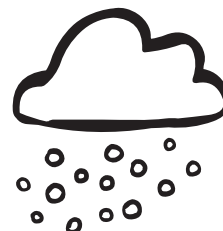


Quin temps fa aquest trimestre?

● Ara ja sabeu què és un pluviòmetre i com es poden recollir dades sobre el cabal d'aigua de pluja. Et proposem completar un calendari d'observació del clima al llarg d'un trimestre. Si ets constant, podràs treure'n conclusions interessants!

Completa setmana rere setmana aquesta taula, al llarg de tres mesos, incorporant-hi la informació sobre l'estat del temps. Dibuixa-hi les icones corresponents i anota-hi la temperatura en graus i la pluviositat en mil·lilitres en els requadres corresponents. D'aquesta manera, obtindràs una mostra prou àmplia per treure'n conclusions en relació amb la pluviositat al llarg

Mes						
Setmana	Dilluns	Dimarts	Dimecres	Dijous	Divendres	Dissabte i diumenge
Temps (icones)						
Temperatura (°C)						
Pluviositat (ml)						



Un cartell promocional



● El parc de la Ciutadella és un gran espai de convivència dels ciutadans que acull visitants d'arreu del món. Dóna'l a conèixer dissenyant un bon cartell promocional.

Hauràs d'inventar un eslògan atractiu i incorporar-hi un dibuix o una fotografia que convidin a visitar el parc de la Ciutadella.

Observa el cartell que trobem a l'entrada del parc que porta per títol "Estima el que t'envolta" i pren-ne exemple!

Recorda que el cartell ha d'anar adreçat a un públic molt divers. Observa les fotografies que mostren la gran participació ciutadana, que cobreix un ampli ventall d'edats i d'aficions.

Fem progressar el parc

● Tot passejant pel parc, hem pogut comprovar que la presència d'estàtues en homenatge als homes domina àmpliament sobre les dones. Ajuda'ns a posar remei a aquesta situació, i fes la teva proposta per tal de retre homenatge a dues dones actuals que, segons el teu criteri, mereixin presidir el parc:



Joaquim Vayreda
 (Pintor)



Lleó Fontana
 (Actor i autor teatral)



Emili Vilanova
 (Escriptor)



Pepita Teixidor
 (Pintora)

