



I varen ploure bombes...

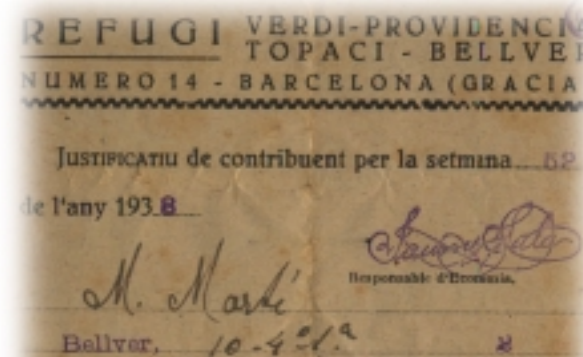
# Objectius generals dels materials didàctics

Objectius	Dossier	Objectiu general	Nivell 1	Nivell 2	Nivell 3
<b>Objectiu 1</b>	<b>I varen ploure bombes...</b>	Comprendre que la història es construeix mitjançant fonts primàries	Reconèixer que cada document conté informació sobre un fet concret.	Aprendre a extraure informació de documents diversos i que aquesta informació no és igualment rellevant.	Aprendre a ordenar i classificar la informació proporcionada per les diverses fonts documentals, atenent a la finalitat de reconstruir algun aspecte del passat.
<b>Objectiu 2</b>	<b>Una misteriosa desaparició</b>	Comprendre que la recerca històrica es basa en la formulació d'hipòtesis sobre els fets.	Ordenar les fonts amb la finalitat d'obtenir una conclusió provisional lògica. A l'hora d'explicar problemes històrics, situar alguns fets, causes i conseqüències en un ordre lògic d'importància.	Comprendre que per examinar els fets poden ser necessàries diverses hipòtesis de treball.	Intentar contextualitzar amb els fets històrics de cada moment, una hipòtesi concreta.
<b>Objectiu 3</b>	<b>Quan no hi ha menjar...</b>	Adquisició i avaluació d'informació històrica a partir de les fonts documentals	Adquirir informació a partir d'una font històrica seleccionada prèviament.		
<b>Objectiu 4</b>	<b>Visca la guerra!</b>	Adquisició i avaluació d'informació històrica a partir de les fonts documentals.	Adquirir informació a partir d'una font històrica seleccionada prèviament.	Adquirir informació històrica a partir de fonts diverses que contenen més informació de la que es necessita per a realitzar una tasca específica i seleccionar tipus de fonts que podrien ser útils per a proporcionar informació en una investigació històrica.	Demostrar una consciència creixent del caràcter de les fonts i llurs diversos usos i limitacions, les circumstàncies que varen conduir a la seva creació i si es poden emprar dades que siguin millors.
<b>Objectiu 5</b>	<b>Com era el metro abans?</b>	Comprendre que el procés històric està subjecte a canvis constants que només poden ser estudiats mitjançant la comparació.	Establir comparacions entre l'abans i el després.	Verificar i jerarquitzar els canvis ocorreguts en un espai temporal.	Aprendre que hi ha elements més resistents al canvi que d'altres, i que en les nostres societats, moltes de les nostres certeses i creences també estan destinades a canviar
<b>Objectiu 6</b>	<b>I varen ploure bombes...</b>	Ser conscient que per treballar els documents del passat cal aprendre un sistema de classificació i anàlisi de tot tipus de fonts.	Classificar les fonts primàries de forma autònoma i treure'n informació diversa en funció d'uns criteris d'anàlisi.	Relacionar la informació extreta de les fonts gràfiques tot comparant-les amb els fets de caràcter històric succeïts en els períodes apareguts en els documents.	

## Contingut del dossier

La documentació que conforma el present dossier és diversa: material fotogràfic, retalls de premsa, tiquets, comprovants de pagament, tríptics informatius, reglaments... Tot el material és una rèplica dels documents originals seleccionats de l'Arxiu Municipal del Districte de Gràcia.

Aquesta documentació fa referència als constants bombardeigs patits per la població civil barcelonina, especialment del barri de Gràcia, durant la Guerra Civil espanyola (1936-1939), i els mecanismes de defensa que aquestes persones van desenvolupar per protegir-se'n (refugis, recomanacions d'autoprotecció...).



## Enterrament de les víctimes del criminal bombardeig de dissabte

Una la nostra ciutat ha rendit el tribut del seu dolor a les víctimes del criminal bombardeig de dissabte. L'enterrament, sense paroxismes, sense bombes, sense escàndols, sense demostracions, amb la presència de les primeres autoritats, que amb la majestosa i serena calma armada que caracteritza ha constituït una imponent manifestació de dol.

Presença fins al d'Urgell, han trenat per la Gran Via fins al Passeig de Gràcia, al capdamunt del qual, sota el monument a P. i Margal, s'ha desenvolupat el dol.

Han obert el pas de la cortiva una dotzena de motoristes del Departament de Barcelona, que durant el curs s'han encarregat d'evitar els desordenaments del públic. Darrera d'ells, s'han anat i, amb hom dit, s'han anat les autoritats i les representacions.

## Objectius del dossier

Aquest dossier pretén aconseguir dos objectius principals. Per una banda, **que l'alumnat pugui comprendre que la història es construeix mitjançant fonts primàries**, i per altra, que pugui ser conscient **que per treballar els documents del passat cal aprendre un sistema de classificació i anàlisi de tot tipus de fonts**.

La temàtica triada per assolir aquests dos objectius, entenem que fonamentals en un procés de recerca històrica, contribuirà alhora a **apropar l'alumnat al coneixement** d'un dels aspectes més salvatges d'una guerra: **les conseqüències directes sobre la població civil**.

La Guerra Civil espanyola deixà enrera milers de morts civils (víctimes d'ambós bàndols) i **desenes de ciutats arrasades per les bombes**. O sigui, que l'escenari de la batalla sovint es traslladava a les zones urbanes, on l'única defensa passiva de què es disposava eren els refugis subterranis que els mateixos ciutadans havien construït.

Moltes poblacions de Catalunya van patir els bombardeigs navals i aeris de les forces nacionals, i Barcelona va ser especialment un dels seus principals i constants objectius. **Els documents que hem seleccionat donen bona mostra de l'abast d'aquests atacs**, de l'angoixa de la gent i de com van fer pinya en moments tan dramàtics.



## Objectiu general 1

Comprendre que la història es construeix mitjançant fonts primàries.

### ■ Nivell 1

Reconèixer que cada document conté informació sobre un fet concret.

### ■ Nivell 2

Aprendre a extraure informació de documents diversos i que aquesta informació no és igualment rellevant.

### ■ Nivell 3

Aprendre a ordenar i classificar la informació proporcionada per les diverses fonts documentals, atenent a la finalitat de reconstruir algun aspecte del passat.

## Objectiu general 6

Ser conscient que per treballar els documents del passat cal aprendre un sistema de classificació i anàlisi de tot tipus de fonts.

### ■ Nivell 1

Classificar les fonts primàries de forma autònoma i treure'n informació diversa en funció d'uns criteris d'anàlisi.

### ■ Nivell 2

Relacionar la informació extreta de les fonts primàries tot comparant-les amb els fets de caràcter històric succeïts en els períodes apareguts en els documents.





## Suggeriments de treball per al professorat

Com que el dossier aborda un dels aspectes de la Guerra Civil espanyola com és el dels bombardeigs de zones urbanes i la protecció civil, **creiem que el professorat hauria de treballar prèviament la situació global**, és a dir, donar a conèixer les circumstàncies prebèl·liques, l'origen de l'aixecament militar, el decurs de la guerra i el seu desenllaç. Tot això permetrà **situar l'alumnat en el marc de la recerca històrica a desenvolupar a partir dels documents**.

**El 12 d'Abril de 1931, les eleccions municipals a Espanya donen el triomf als partits republicans a les principals capitals de província.** Dos dies més tard és proclamada la República enmig d'un gran entusiasme popular, i **el rei Alfons XIII abandona Madrid.** Aquestes eleccions van suposar a Catalunya l'inesperat **triomf d'Esquerra Republicana, liderat per Francesc Macià que, un any més tard, amb l'aprovació de l'Estatut d'Autonomia, seria proclamat com el primer president de la Generalitat de Catalunya.**

Les grans reformes que el nou govern espanyol abordà durant els dos primers anys de mandat provocaren **moltes tensions al país:** intents de cops d'estat, aixecaments anarquistes, vagues, assassinats... **A finals de 1933, el debilitament del govern obligà a convocar noves eleccions que guanyaren els partits de dretes.** La confrontació amb el govern d'esquerres català estava servida.

DES DE ABRIL 1937 FINS A GENER 1938 SORTIDES

Pesetas	Cts.	Data	CONCEPTES	Pesetas	Cts.
1.764	10	Abril	Jornals, Impresos, Cabassos, Cordes, material Elèctric, Polisses, Transports, materials i despeses varies . . . . .	500	95
1.806	25				
1.763	95	Maig	Impresos, Cabassos, Cordes, material Elèctric, Transports, materials i despeses varies . . . . .	575	65
1.699	50				
1.662		Juny	Jornals, Impresos, material Elèctric, Botiquí, Transports, materials i despeses varies . . . . .	962	90
1.489	50				
1.790		Juliol	Jornals, material Elèctric, Botiquí, Transports materials i despeses varies . . . . .	1.435	75
2.692					
1.446		Agost	Jornals, Cabassos, material Elèctric, Botiquí, Polisses, Transports, materials i despeses varies . . . . .	2.977	60
2.259					
1.450		Setembre	Jornals, Impresos, material Elèctric, Coves, Espelmes, Transports, materials varies . . . . .	2.133	15
505					
1.780		Octubre	Jornals, Impresos, material Elèctric, Polisses, Transports, materials i despeses varies . . . . .	4.142	60
2.652					
2	25	Novemb.	Jornals, Impresos, material Elèctric, Polisses, Espelmes, Transports, materials i despeses varies . . . . .	3.414	65
		Desembre	Jornals, Sorra, Polisses, Transports, despeses varies . . . . .	2.865	45
		Gener	Jornals, Sorra, Polisses, Espelmes, Transports, materials i despeses varies . . . . .	2.656	10
		Febrer 1	Existència en Caixa . . . . .	3.025	35
24.729	55				
			Pesetas . . . . .	24.729	55

Efectivament, amb la posterior entrada al govern central de polítics dretans, el **president Lluís Companys decideix trencar amb Madrid i el 6 d'Octubre de 1934, des del balcó de la Generalitat, proclama "l'Estat Català de la República Espanyola". L'endemà acabava la breu història d'aquest Estat Català: l'exèrcit atacà Governació i la Generalitat, que es rendí a les forces centralistes. Aquell dia Madrid va fer una gran manifestació amb l'objectiu de lloar la unitat d'Espanya. Mentrestant, Companys i els membres del seu govern eren condemnats a 30 anys de presó, i se suspenia l'Estatut i les competències del govern català.**

El malestar entre els partits d'esquerres va generar moltes tensions i les revoltes es multiplicaren arreu d'Espanya (Oviedo, Bilbao...) durant aquests anys. La ingovernabilitat provocà la **convocatòria de noves eleccions que a la fi acabarien amb el resultat del triomf del Front Popular (coalició de partits d'esquerres) el 16 de febrer de 1936**. Es concedeix l'amnistia per als presos polítics enmig de manifestacions multitudinàries a Madrid de suport al poble català. **La Generalitat fou restaurada i Companys tornà a la presidència.**

**El 17 de juliol d'aquell mateix any, s'inicià un aixecament militar contra la República en el protectorat espanyol del Marroc, que fou secundat a diverses zones de la península. S'inicià la Guerra Civil.**



## Pautes concretes de treball

La recerca s'iniciarà fent una **classificació del material adjunt**. Caldria distribuir l'alumnat en tres grups de treball, lliurant a cadascun d'ells un paquet de documents, on n'hi hagi dels diferents tipus. La primera tasca a fer és la de classificar-los mitjançant una fitxa com la següent:

### 1. Número de document

### 2. Tipus de document

- Premsa
- Fotografia
- Tríptic de propaganda
- Tiquet
- Rebut
- Carta personal
- Circular informativa

### 3. Procedència del document

### 4. Autoria del document

### 5. Data del document

### 6. Llengua del document





**7. Si el document està escrit:**

- És un manuscrit
- Està mecanografiat

**8. Tema:**

- Refugi
- Bombardeig
- Racionament
- Instruccions
- Altres

**9. Paraules clau**

**10. Fotografia**

- Blanc i negre
- Color

**11. Localització geogràfica**

**12. Tipologia de la construcció**

- Bloc de pisos
- Casa unifamiliar
- Edifici religiós
- Edificis fabrils
- Espais i edificis públics (places, ajuntaments, escoles, sanitat, etc.)
- Bloc de pisos amb comerç
- Refugi subterrani



### 13. Descripció del contingut de la imatge

#### 14. Premsa

- Titular
- Subtítol o titular 2n
- Tractament de la notícia
- Reportatge gràfic
- Breu síntesi del contingut

#### 15. Altres documents

- Títol
- Subtítol
- Finalitat del document
- Destinatari
- Breu síntesi del contingut

REFUGI TREBALL VOLUNTARI

Nom i cognoms \_\_\_\_\_

Domicili \_\_\_\_\_

Die i hora del treball \_\_\_\_\_

Observacions \_\_\_\_\_

Bellver de la Selva, \_\_\_\_\_ Juliol del 1937

COMISSIÓ DE PROVINCIA DE TOPÀCIA DE BELLVER DE LA SELVA

#### QUE EL MUNDO CIVILIZADO JUEGUE!

El sábado pasado, día 11 de febrero, a las 10 de la noche, tuvo en que la explosión en las calles su más grande. Barcelona ha sufrido su mayor dolor por ver que ha durado 12 minutos. Voluntariamente se han sentido la muerte, en barrios y lugares que se representaban el más alto objeto militar.

Nuestro sentido contra una población civil, apacible y sin defensas. Quince muertos y un hombre herido. Cientos de heridos horribilmente mutilados. Tal es el balance trágico de este nuevo crimen del fascismo internacional.

El reflejo de los proyectiles lanzados en 10,34, a las 4 patadas. El cañón de los cañones de la Marina española, es de 8 pulgadas, por tanto no proceden de un buque rebelde español. Los cañones de metralla recogidos llevan marcas de fabricación italiana. Tres toneladas de 8 cañones fueron disparadas, lo que indica que el navío agresor tenía 8 cañones orientados sobre la ciudad.

La policía de los cañones, su número y su calidad, los nombres de los proyectiles y las observaciones de nuestro Servicio de Vigilancia de Costas, prueban además con certeza que se trata de un crucero italiano del tipo "Luigi Cadorna" o "Armadori", el que ha perpetrado este crimen contra la población civil de la gran ciudad catalana.

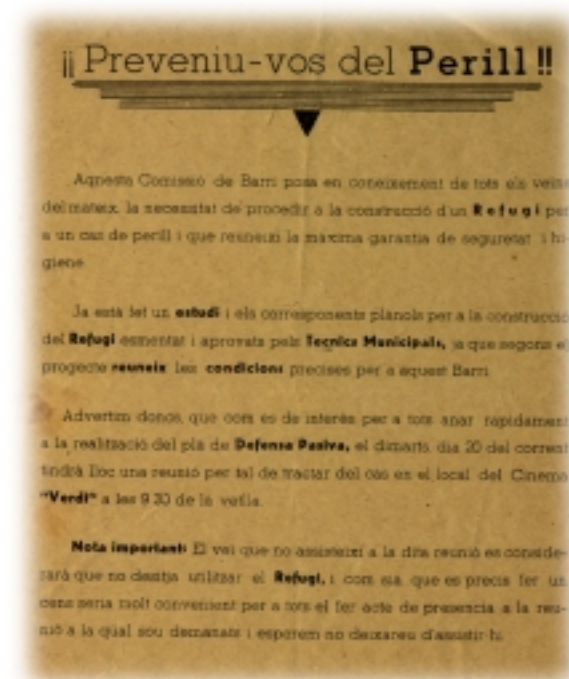
Crímenes acaudados a crímenes, homicidios crímenes, ahora y siempre crímenes. ¡Esta es la obra del fascismo internacional!

¡Que el mundo civilizado juegue!

Un cop classificada la documentació, i després d'haver fet una petita posada en comú sobre les dificultats que els hagin sorgit en realitzar la tasca, **el professorat crearia el marc històric**. Per no caure en el discurs magistral, es pot anar construint aquest marc històric **tot plantejant qüestions que facin reflexionar l'alumnat**, i que fàcilment trobaran resposta al seu manual d'Història. Les preguntes podrien ser:

- Quin esdeveniment va patir Espanya durant els anys en què es daten els documents?
- Quant de temps durà la Guerra Civil?
- Quins bàndols hi havia?
- Quin sistema de govern tenia llavors Espanya?
- Havia estat triat democràticament?
- Quin sistema volien instaurar els revoltats?
- Qui encapçalà l'aixecament militar?
- De part de quin bàndol estava Catalunya? I Madrid?
- Qui bombardejà repetidament Barcelona i altres ciutats catalanes?
- Per què es bombardejaven les ciutats si estaven lluny del camp de batalla?
- Com s'intentava protegir la població dels bombardeigs?

Els bombardeigs dels nacionals sobre les grans ciutats des de bon començament de la guerra van constituir un fet sense precedents. Des de les primeres canonades marítimes, **la població va haver de posar en marxa una sèrie de mecanismes de protecció** per fer front a aquesta nova situació. Les principals mesures van ser la creació d'un sistema d'alarmes, la construcció de refugis, la protecció dels vidres de cases i aparadors i procurar no encendre llums.



**L'aviació nacional doblava en nombre els aparells dels republicans** que, a més a més, eren superats en peces d'artilleria i en municions. No oblidem que Alemanya i Itàlia donaven suport als facciosos, i que els van subministrar una bona part del material de guerra que van emprar. L'artilleria antiaèria era pràcticament inexistent del costat republicà, així que la població urbana no tenia més protecció que la de construir refugis soterranis i amagar-s'hi quan el so de les sirenes alertava que els avions enemics sobrevolaven la ciutat.

**A Barcelona, des de finals de 1936, l'ajuntament posà en funcionament el Servei de Defensa Passiva Antiaèria, amb la finalitat de construir refugis i condicionar accessos a túnels de metro encara inacabats.** En aquesta tasca d'extrema urgència, **la ciutadania jugà un paper fonamental**, entregada amb solidaritat i esforç encomiable, treballant sota l'assessorament dels arquitectes, enginyers i aparelladors de l'ajuntament. Segons el cens de refugis, la ciutat va arribar a tenir-ne 1365.

Però **de refugis n'hi havia de tota mena**. Alguns eren una simple cavitat al soterrani de cases particulars, i no oferien cap mena de garantia; d'altres s'havien excavat en forma de túnels; i d'altres estaven formats per tot un sistema de galeries i serveis. **L'empenta dels ciutadans es veié sovint frenada per la manca de recursos econòmics i de matèries primeres**; per això, malgrat la intensitat que anaven prenent els bombardeigs conforme avançava la guerra, **la majoria de refugis van quedar inacabats**. Les estacions de metro, per llur seguretat i gran capacitat, van ser grans refugis per a la població.



La Junta de Defensa Passiva de Catalunya depenent de la Conselleria Treball i Obres Públiques de la Generalitat de Catalunya va publicar el 1937 la **normativa general i les instruccions tècniques a seguir en els refugis antiaeris**. Hem cregut interessant reproduir una part d'aquella normativa.

## REGLAMENT D'ORDRE INTERIOR DE REFUGIS

### Disposicions de caràcter general

**Art. 1er.-** En cada refugi hi haurà un Delegat Responsable del mateix, qui cuidarà de mantenir-lo en les degudes condicions de neteja i higiene com igualment cuidarà de que tots els utensilis i demés que en el mateix existixin, estiguin recollits i classificats ocupant l'espai més petit possible.

**Art. 2on.-** Cuidarà així mateix que els elements indispensables del refugi, lliteres, botiquí, aigua potable, llum, dipòsits de sorra, eines de salvament, etc., estiguin sempre en les condicions degudes per la seva immediata utilització en cas de necessitat.

**Art. 3er.-** En les entrades dels refugis estarà exposat un croquis del mateix amb indicació del nombre de persones que hi caben, cubicació i emplaçament dels diferents serveis del refugi, vàter, urinari, botiquí, etc.

**Art. 4rt.-** El responsable del refugi cuidarà d'observar i fer complir, com a autoritat que és en el compliment de la seva missió, totes les disposicions que s'esmenten en el reglament interior de refugis, denunciant a les Autoritats aquells que contravinguin aquestes.

**Art. 5è.-** El responsable del refugi no permetrà, sota cap concepte, la sortida del personal refugiat en aquell, sense assegurar-se prèviament de que ha sigut acabada l'alarma.



### Disposicions de règim interior

**Art. 1er.**- L'entrada al refugi es farà amb la màxima serenitat i sense precipitació de cap classe per evitar els possibles accidents que d'aquesta falta de serenitat es puguin desprendre.

**Art. 2on.**- Queda absolutament prohibit estacionar-se, sota cap concepte, a les entrades de les escales i galeries.

**Art. 3er.**- Per rigorós torn, s'habilitaran primer els finals de totes les galeries, seguint en ordre successiu, procurant d'aquesta forma que les entrades quedin sempre lliures.

**Art. 4rt.**- Els seients que hi hagi en els refugis seran ocupats amb preferència per malats, vells, dones i infants.

**Art. 5è.**- Queda terminantment prohibit estirar-se i dormir en els seients, com així mateix romandre en peu mentre hi hagi lloc per ocupar en aquells.

**Art. 6è.**- Queda prohibit passejar i circular per l'interior del refugi a les persones que no estiguin al servei del mateix, com igualment queda terminantment prohibit fumar i encendre llums de cap classe.

**Art. 9è.**- Queda absolutament prohibida la sortida del refugi mentre duri l'alarma, i al final de la mateixa, el responsable del refugi és l'únic autoritzat per donar l'ordre de sortida.

**Art. 10è.**- Es procurarà enraonar en veu baixa, evitant els crits excessius, quedant tots obligats a guardar les disposicions anteriors com igualment d'ajudar i cooperar en el compliment de les mateixes.

**Art. 11è.**- Amb normalitat, queda prohibida l'entrada als refugis a tota persona que no vagi degudament autoritzada.

**El febrer de 1937 Barcelona patí un brutal bombardeig naval procedent d'una nau italiana, sense cap objectiu militar. El resultat va ser de desenes de morts entre els quals moltes dones i infants.**

**Anys després, alguns barcelonins encara recordaven la tragèdia dels bombardeigs a través de les "cartes dels lectors" del diari Avui. En reproduïm un parell de testimonis:**

#### **"El bombardeig de Gràcia**

*Aquella tarda del 13 de febrer del 1937, amb la mare havíem anat al cinema Verdi a veure Clive de la Índia. Després de sopar, ella explicava a la resta de família trossos de la pel·lícula, que crec que protagonitzava en Ronald Colman. De cop i volta, barrabum, semblava que la casa ens queia al damunt. Tot trontollava i a un espetec el seguia altre de més fort, com un terratrèmol, el terra, les parets i els vidres tremolaven. Jo tenia 13 anys i sense saber com, corrent com un boig em vaig trobar al carrer, fugint de no sabia què. I les explosions seguien i a cada espetec una vermellor sorgia del darrera de les cases. Va ser de curta durada, però a mi em va semblar que no s'acabava mai, es barrejava la cridòria dels homes i els espantosos xiscles de les dones. Tot d'una es féu un silenci, cap més explosió i de les boques, uns instants, no va sortir ni un gemec, només uns segons després, tothom cridava i insultava la covardia dels autors.*

*A l'endemà, els barcelonins en processó seguien els carrers de Gràcia per veure els estralls causats pel bombardeig. Al carrer Perill número 33, a la casa que fa cantonada amb el carrer Venus, s'hi va entaforar un obús entre els balcons del segon i tercer pis que hi va fer un gros esvoranc. Aquell forat va ser tapat amb totxos i la part que dóna al carrer no va ser estocada i encara avui està igual i és l'única mostra que queda del criminal bombardeig feixista a Barcelona. Després es va dir que les canonades anaven dirigides a la fàbrica de motors d'avió Elizalde del passeig de Sant Joan, Còrsega, Bailén, Rosselló, però a dintre no va entrar ni un obús, el més proper va ser el que va tallar pel mig un plàtan del carrer de Bailén, prop del xamfrà sud-est. Aquest i el que va encertar els baixos de la casa número 4 del carrer Torrijos demostraven que la línia de tir era a la zona dels carrers Balmes-València. Curiosament, com si el dit d'en Cristòfor Colom assenyalés la posició del vaixell assassí. Ramon Duch i Josa. Barcelona. 25/6/1993"*



## “El bombardeig de l’Elizalde

... Jo vivia al pis principal, segona porta, de la casa número 174 del passeig de García Hernández (...) Quan aquell dissabte ja estava a punt de sortir de casa amb els patins a les mans, va sonar el telèfon. Era el meu cosí Manuel que em convidava a sopar i a passar la nit a casa d’ell, al carrer del Bruc. Tot just truco a la porta dels tiets que es va sentir l’espetec de la bomba. El meu pare trucà tot seguit: “Han bombardejat l’Elizalde. Estem bé. Sembla que els de la merceria són els que més han rebut. Dorm tranquil. Demà ja ens veurem. Digueu a l’oncle o a la tieta que es posin a l’aparell.” (...). Jordi Torras Comamala. Barcelona. 17/6/1993”

### **Refugi Plaça Revolució**

Volguts veïns: La Junta per vosaltres designada, té el plaer de dirigir-vos el present manifest, amb la confiança que sabreu interpretar-lo en la seva justesa i esperit que l’anima.

Com heveu pogut donar-vos compte, per les visites (encara que obligades) que hi heveu fet, les obres del refugi han alçat dutes a terme amb una estricte normalitat i amb el respecte que calia.



**A finals de l'any 37**, després de caure el front republicà del Nord, **els nacionals intensifiquen els atacs aeris sobre València** (seu del govern de la República) i **Barcelona i el seu cinturó industrial** (Sabadell, Terrassa, Manresa...). **A principis de l'any següent**, en resposta als bombardeigs de l'aviació republicana sobre Sevilla i Valladolid, els nacionals **llencen un ferotge raid sobre Barcelona amb un nou tràgic balanç de víctimes civils**.

**L'objectiu "teòric" d'aquests raids sobre les grans ciutats eren les indústries de guerra.** És cert que en aquella època les fàbriques no es concebien allunyades dels nuclis de població, i que la precisió amb la qual es feien els llançaments no era com la que actualment ens han ensenyat els americans, **però no és menys cert que el que s'aconseguia bombardejant edificis civils era sembrar el pànic i paralitzar la ciutat, una manera de guanyar la guerra psicològica.** Per això es van bombardejar especialment els barris més populosos.

**De nou, entre el gener i el maig del 38, i ja fins a la fi de la guerra, s'intensifiquen les descàrregues de bombes en ple casc urbà de Barcelona amb total impunitat.** Estava clar que el que pretenien no era destruir totalment la ciutat; ho hagueren fet! El que volien era minar la moral de la població que, desprotegida dels seus defensors (els republicans havien concentrat les seves forces al front de l'Ebre), començà la seva fugida massiva.



Una de les grans preocupacions entre la població era **un possible atac amb armes químiques letals**. L'any 36 es publicà a Barcelona el **llibre *Los gases en la guerra, del químico i farmacèutic J.M. Serra Forné***, del qual es van arribar a fer nombroses edicions. A tall d'exemple, hem recuperat alguns dels paràgrafs que fan referència a les **recomanacions pels casos d'atac químic o bombardeig sobre població civil**.

“A pesar de haber intentado las naciones todas hallar un modelo de careta sencillo y de máximos efectos protectores para la población civil, los resultados prácticos han demostrado que aparte las razones de orden económico, la protección por los abrigos o refugios es la más segura para la población civil y la que mejores garantías ofrece para salvaguardar la vida de habitantes de una ciudad populosa.

La misión de los abrigos abarca la protección del personal contra las granadas explosivas, las tóxicas y las incendiarias arrojadas en un bombardeo por la aviación enemiga.

Los abrigos pueden utilizarse entre las construcciones existentes (túneles del ferrocarril, túneles metropolitanos, sótanos de edificios), deben reunir las condiciones siguientes: El techo de dicho abrigo deberá estar formado por un mínimo de unos cuatro metros de roca y hasta ocho o diez de tierra arcillosa, para evitar la penetración de granadas de gran peso. La protección contra gases deberá también tenerse en cuenta que reúna condiciones de capacidad y ventilación artificial para un mínimo de tres a cuatro horas.

(...) En caso de una posibilidad de ataque aéreo, las autoridades locales por medio de bandos anunciarán a la población civil las probabilidades de ello y señalarán parecidas precauciones a las que vamos a indicar.





Un servicio de detección para los gases, uno de escucha para vigilar y situar la posición de la aviación enemiga serán los que transmitirán las noticias a las autoridades, éstas organizarán un rápido servicio de alarma, por medio de sirenas, y por medio de los coches de policía avisarán de un lado a otro de la ciudad la proximidad del ataque.

Si fuera de noche la alarma podrá anunciarse por medio de señales luminosas que desde las centrales eléctricas se transmitirán. Estas consisten en la disminución intermitente del fluido eléctrico, que durarán unos minutos apagándose, finalmente, el alumbrado.

Los automóviles, tranvías y otros vehículos llevarán durante el período de precaución luces azules y pantallas horizontales para restar visibilidad desde el aire.

(...) cada individuo o jefe de familia llevará consigo un botiquín de urgencia en el que se guardarán los medicamentos indicados anteriormente, en la parte de terapéutica, contra los gases más generalizados.

Cuidará de tapar con sábanas mojadas en soluciones alcalinas señaladas en otro capítulo las rendijas de las puertas y ventanas. Efectuará después un reconocimiento de la vuelta a la normalidad.

Se apagarán las estufas y otros útiles de calefacción en el refugio, y se cerrarán las llaves de paso del agua y gas.(...)"

**La Guerra civil española**, banc de proves de tants tipus d'armaments utilitzats tot seguit durant la II Guerra Mundial, **afortunadament no va ser escenari d'ús d'armes químiques.**



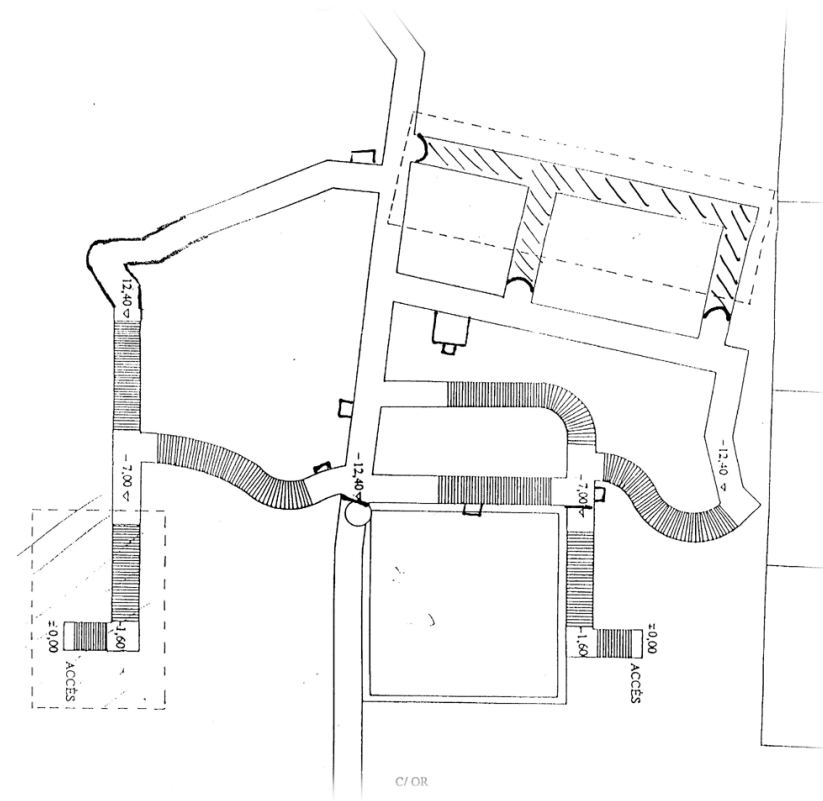
Segons els historiadors, **el balanç total de víctimes a Barcelona per causa dels bombardeigs va ser proper als 3.000 morts, xifra similar a la dels ferits.** El barri de la Barceloneta, que era un dels que més indústria concentrava, junt amb Poble Nou i Poble-sec, i per tant un dels més habitats, i el port van ser les zones més castigades de la ciutat.

**Perduda la batalla de l'Ebre, extenuat l'exèrcit republicà després de quatre mesos de dura resistència, l'atac franquista a Catalunya era imminent.** Aleshores les mermades forces republicanes no estaven ja en condicions de resistir l'avanç dels nacionals. El cop moral sofert, les poques esperances de capgirar la situació i els pocs recursos armamentístics de què disposaven provocà l'inici de la desbandada. Efectivament, **cap a finals de l'any 38, els feixistes iniciaren la seva ofensiva contra Catalunya, que a la fi significaria el cop decisiu a la República Espanyola. La derrota republicana s'anunciava així l'1 d'abril de 1939: "Cautivo y desarmado el Ejército rojo, las tropas nacionales han alcanzado sus últimos objetivos".**

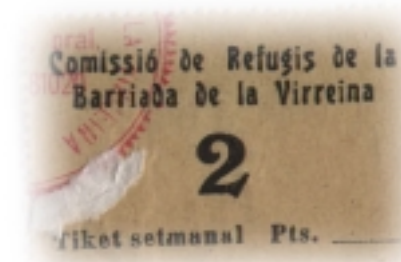


Durant aquesta conversa amb l'alumnat s'hauria d'intentar que plantegessin qüestions, dubtes o curiositats que els sorgís del tema i en vista dels documents de què disposen. Les preguntes es poden escriure a la pissarra per tal de crear una llista que serveixi com a referent en la posterior anàlisi dels documents. El paper del professorat serà, doncs, no solament d'anotar les preguntes que se'ls acudeixin, sinó també de conduir-los cap a les que sap que trobaran resposta en els documents.

És bo que els i les alumnes plantegin preguntes que no tinguin respostes en els documents donats, ja que, d'aquesta manera, veuran perfectament les limitacions que tenen les persones que estudien la història quan els manquen fonts on adquirir informació. Però tampoc no seria convenient que tot el que es plantegessin quedés com una mera incògnita, per això adjuntem un llistat amb les preguntes que tenen la resposta en els documents que conformen el dossier.



- Quin era el funcionament dels refugis?
- Com s'organitzaven?
- Qui i com els construïen? Cobraven per fer-ho? Hi havia alguna excepció?
- Per què no els construïen els que manaven a la ciutat?
- Quantes hores dedicaven a la construcció dels refugis?
- Com es subvencionava la construcció dels refugis?
- Com ho feien per construir-lo i que estigués ben fet?
- A banda dels refugis, on més s'amagaven per a protegir-se de les bombes?
- Què tenia un refugi?
- Tothom tenia accés a qualsevol refugi?
- Se'n varen construir molts o pocs?
- Quins països donaven suport als nacionalistes?
- Quins tipus d'atacs es portaven a terme? (navals, aeris)
- Quina mena d'edificis bombardejaven?
- Els bombardeigs que es produïren a Barcelona, tenien algun objectiu militar?
- Quina era llavors la intenció?
- Va haver-hi moltes víctimes?
- Tenien algunes mesures de seguretat per intentar evitar els bombardeigs? Quines?



Dividint la classe en tres grups, **es repartiran els documents corresponents a la premsa. Aquests documents conformen l'eix central per extraure informació de l'època.** La premsa, generalment, ens dóna una gran quantitat d'informació ja que relata els fets succeïts de manera clara i entenedora. Malgrat això, hem de tenir present la intencionalitat amb què ha estat tractada una notícia, la manipulació de les dades, i, en definitiva, els interessos a què respon el diari o revista.

Així doncs, quan l'alumnat tingui els diferents retalls de premsa, **el primer que haurà de fer és mirar-se les fitxes per tenir una primera orientació sobre el contingut del document.** Seguidament, intentarà **veure quina pregunta o preguntes podem contestar. Quan s'acabi l'activitat, es farà una posada en comú** de manera que entre tots i totes puguin completar la informació.

**Es seguirà el mateix procediment en els altres tipus de documents del dossier.**

Per tal que els aprenentatges es consolidin, **poden buscar informació pel seu compte, per exemple, sobre els altres països que estaven sotmesos a règims feixistes.** A més, es pot fer un incís per veure que els atacs aeris també van ser decisius a la Segona Guerra Mundial, arrasant ciutats com Londres, Berlín i París.





**Una altra activitat interessant a dur a terme seria complementar la informació amb fonts orals.** Un dels avantatges que suposa l'estudi d'una **etapa tan "recent" de la història d'Espanya** és el fet de poder comptar amb força documentació primària, i no tan sols impresa (que és la que trobem als arxius històrics), sinó també amb **testimonis vius que van ser els protagonistes involuntaris d'aquella barbàrie.** De ben segur que molts dels estudiants encara tenen l'ocasió de poder parlar amb familiars seus o veïns o coneguts que els explicarien les seves vivències personals de la guerra.

**A continuació us presentem un qüestionari que pot servir com a referència per a fer les entrevistes per obtenir les fonts orals.**

## **QÜESTIONARI DE REFERÈNCIA PER A LES ENTREVISTES**

### **I. Regles per a la realització de les entrevistes**

- 1.** És convenient que cada grup d'alumnes s'encarregui de fer un parell d'entrevistes: una a un avi i l'altra a una àvia, per obtenir amb tot el conjunt d'entrevistes una mostra on apareguin les òptiques masculina i femenina.
- 2.** Si la tendència de l'alumnat és considerar que quan més edat tinguin les persones a les quals passen el qüestionari millor informació obtindran, cal fer-los reflexionar sobre els problemes amb què poden topar en visitar gent molt gran.
- 3.** És important explicar a les persones que es va a entrevistar el sentit i els objectius de l'entrevista, fent-los partícips dels resultats.



4. Cal saber buscar i mantenir un bon ambient per fer l'entrevista: començar-la en un moment apropiat, sense cap tipus de pressa, i crear per part de la persona entrevistada un clima de confiança i cordialitat que faciliti la comunicació de vivències per part de la persona entrevistada. En cas de detectar qualsevol símptoma de cansament, és recomanable deixar-la per continuar en un altre moment. També **cal tenir en compte que moltes de les preguntes són delicades i poden afectar l'ànim de la persona entrevistada.**
5. **No s'ha de tallar l'interlocutor/a**, no obsessionar-se per obtenir resposta a tot qüestionari. Aquest ha de ser una referència que cal prendre amb flexibilitat: és una guia que intenta propiciar que la persona entrevistada parli més sobre allò que prefereixi.
6. **És essencial mostrar interès i respecte per les persones entrevistades** i les idees o sentiments que manifesten . Es tracta de saber escoltar i recollir la informació, no tallar-los innecessàriament (és suficient amb algun tipus de gest d'assentiment), ja que el que pretenem obtenir és un registre subjectiu de com un home o una dona recorden aspectes de la seva vida o de la societat en què els toca viure.
7. Si es creu convenient pot repetir-se alguna pregunta amb un enunciat una mica diferent, per veure si s'obté la mateixa contestació.
8. Dins del repertori de qüestions que reproduïm, cal seleccionar les preguntes que es consideren més convenientes per formar part de l'entrevista, i afegir-se les que es considerin adients.

## REFUGI DE LA PLAÇA

Company: Ens plau d'assabentar-vos que en la reunió (1) fou aprovada per l'assemblea la proposta de dissolució de la Junta del Diamant que fins aleshores havien actuat com a Junta per a la Plaça del Diamant, la qual ha quedat constituïda i han treballat en el Refugi des de bon principi:

President: *Ramon Parral*  
Vice-president: *Joan Mar*  
Secretari: *Carles Montmany*  
Vice-secretari: *Pere Pla*  
Comptador: *Manuel Gràcia*  
Tresorer: *Pere Camps*

Vocal Comissari del Refugi: *Pere Quer*

L'objecte de la dissolució no ha estat altre que el desig de crear una nova Junta de la Plaça de la Revolució i de la Plaça de les Piques i dels ingressos corresponents a cada plaça amb el rebre en concepte de saldo la quantitat de mil cent trenta i cinc pessetes amb el que es recapti per quotes, servirà per a continuar amb la nova Junta estant disposada a no perdre temps ni regalar les hores que sigui possible per tal d'intensificar-les. En cas de tenir un parell d'hores diàries, les persones que les tinguen a disposició podran posar-se d'acord.

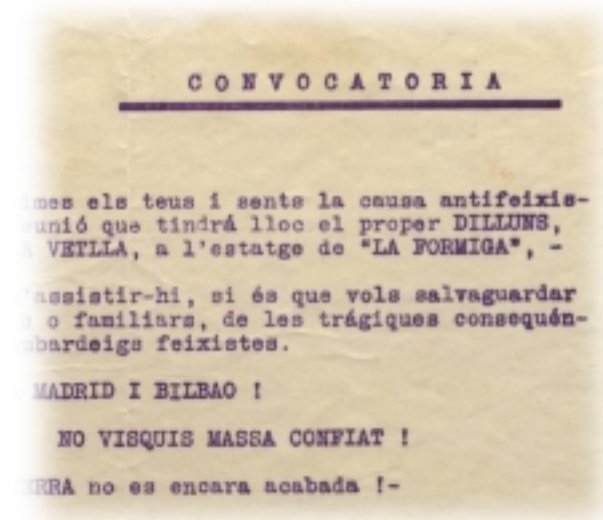
## II. Fases

- a) **Realització de l'entrevista**, enregistrant-la en un casset.
- b) **Transcripció de les parts més interessants** de les respostes, organitzant la informació en els respectius apartats o temes. Aquesta restarà a disposició dels altres alumnes per poder consultar les parts que els interessin.
- c) **Anàlisi i interpretació**, fase que inclou aspectes com:
  - quantificar algun tipus de resposta,
  - contrastar la informació obtinguda en les diverses entrevistes o amb altres fonts informatives emprades (objectes, fotos, etc.),
  - síntesi,
  - explicitació de les contradiccions,
  - recerca de nova informació aclaridora.

## III. Preguntes

### La vida durant la guerra

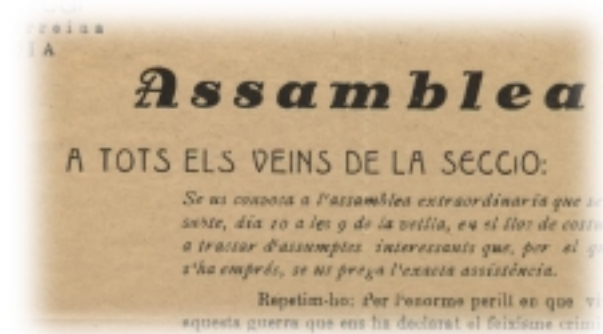
1. Quina edat tenia vostè quan va esclatar la Guerra Civil espanyola?
2. A què es dedicava? Va seguir amb normalitat la seva feina o estudis?
3. Va haver d'anar al front o va tenir algun parent que hi anés?
4. On vivia llavors?
5. Quants membres de la família vivien plegats?
6. Com vivien la situació els nens i nenes més petits de la família?
7. Quin era el grau d'unió entre els veïns i familiars?
8. Com era la roba que portaven? La compraven, se la feien o reutilitzaven la d'altres familiars ?



9. Quin tipus de calçat duien?
10. Quines distraccions tenien?
11. Va patir alguna malaltia durant la guerra? Quina? A causa de què?
12. Tenien medicaments?
13. Quin tipus de remeis se'ls donaven als malalts/es?
14. Com contribuïa a la guerra la gent que no anava al front?
15. Va perdre familiars, amics, veïns o coneguts per culpa de la guerra?

### Per alimentar-se i petits capricis

16. Va passar gana durant la guerra?
17. Varen canviar els preus del menjar durant aquest període?
18. Quins eren els aliments que menjaven més freqüentment?
19. Quins eren "articles de luxe"?
20. Recorda quina beguda prenien habitualment durant les menjades?
21. Prenien cafè? I licors?
22. Era fàcil aconseguir tabac?
23. Existien les llaminadures?
24. Recorda alguna anècdota relacionada amb el menjar que sigui significativa?
25. Va comprar o vendre al mercat negre? Per què?
26. Què es podia aconseguir per aquesta via que no tenien a l'abast d'una l'altra manera?
27. Com funcionaven les cartilles de racionament?
28. Recorda quan de temps va durar el període de racionament?
29. Celebraven amb àpats especials dates assenyalades com els aniversaris i el Nadal?



### Per intentar salvar la vida

30. Com s'avisava a la població del perill d'atacs aeris?
31. Què feien quan sentien l'avís?
32. A casa seva tenia algun soterrani per refugiar-s'hi?
33. I a casa d'algun conegut seu?
34. Va patir casa seva algun dany a conseqüència dels bombardeigs?
35. I altres edificis del seu barri?
36. Recorda si els bombardeigs se solien fer sempre en un determinat moment del dia?
37. Com era un refugi?
38. Va participar vostè en la construcció d'algun?
39. Com es feien?
40. Com s'organitzaven els veïns per construir-lo?
41. Recorda on hi havia refugis a Gràcia? En coneix algun d'altres llocs?
42. Què feien un cop eren a dins del refugi?
43. Quant de temps havien arribat a passar dins d'un refugi?
44. Quina sensació produeix estar dins d'un refugi?
45. La gent s'hi sentia segura dins?
46. S'havia refugiat mai a alguna estació de metro?
47. Havia buscat refugi a algun altre lloc?
48. Sabia distingir els avions dels nacionals dels republicans?
49. En cas afirmatiu, com n'havia après?
50. La seva família va plantejar-se el marxar de la ciutat per anar a un lloc més segur?



## La política

51. S'interessava pels temes polítics?
52. Sap quines eren les opinions del seu pare i de la seva mare en política?
53. Per què creu que pensaven així?
54. Pertanyien a algun grup o partit polític? Ocupaven algun càrrec o activitat política?
55. Sap si van patir algun tipus de repressió per la defensa dels seus ideals?
56. Li donaren a vostè alguna informació o educació en aquest aspecte?
57. Quan vostè era jove, tenia la mateixa opinió política que els seus pares?
58. Tota la família era del mateix parer?
59. Ha canviat posteriorment d'opinió política? Per què?
60. Quins esdeveniments han influït més en la seva postura política?
61. Vostè ha donat informació o educació política als seus fills i filles?
62. Creu que pensen com vostè? Per què?
63. Ha parlat de la Guerra Civil als seus fills i filles? I als seus néts i nétes?

Adaptat de:

E. Gil i T. Peris, *Interroguem el passat recent. El mètode indagatori en la classe d'Història.* Germania, València 1995.





## Conclusions

Amb la informació que s'hagi anat adquirint, tant dels documents com de les fonts orals, i amb l'ajut dels llibres o la consulta d'internet, **els estudiants poden situar en un mapa de Gràcia els refugis que es varen construir durant la Guerra Civil espanyola**. També es pot situar en el mateix mapa els edificis de Gràcia que varen ser bombardejats. Les fotografies que s'adjunten amb el dossier constitueixen una primera font de recursos, ja que a moltes d'elles hi ha indicada la ubicació exacta. S'ha de tenir present, però, que alguns noms de carrers han canviat al llarg del temps.

**Per enriquir el procés d'aprenentatge, creiem que seria molt convenient que el professorat organitzés una visita a un refugi.** Està prevista una futura obertura del refugi de la Plaça del Diamant; de moment, però, l'únic refugi que ofereix la possibilitat de visita comentada és el "Refugi 307" de Poble Sec.



## LLISTAT DELS REFUGIS CATALOGATS AL DISTRICTE 8è

<b>2</b> Congost 29 Tres Senyores 23	<b>287</b> Repartidor
<b>6</b> Provença 283	<b>295</b> Rosselló- Roger de Flor (Ramon Ferré)
<b>8</b> Puigmartí (G) n. 16-18-20	<b>121</b> Llibertat 52
<b>14</b> Verdi – Providència	<b>137</b> Encarnació 92
<b>17</b> Grassot entre Mutualitat i Travessera	<b>145</b> Pge. Camil Oliveres – Balcells - Trav. Antiga de Dalt
<b>19</b> Mutualitat 30	<b>146</b> Av. Sabí d'Arana – Ventalló - Encarnació
<b>25</b> Tres Senyores 8	<b>174</b> Alegre de Dalt – Legalitat - Encarnació
<b>35</b> Rosselló 319	<b>178</b> Congost 24 entre Salines i Joan Blanques
<b>48</b> Igualada 16	<b>181</b> Encarnació entre Sardènyia i Marina
<b>53</b> Congost 26	<b>183</b> Sardènyia entre Mutualitat i Trav. Gràcia
<b>66</b> Guilleries, Vallfogona, Perla	<b>189</b> Escorial 87
<b>86</b> Bruniquer 44	<b>190</b> Pge. Farigola 21-23
<b>117</b> Betlem 39	<b>203</b> Tardienta (abans St. Salvador)
<b>246</b> Servet entre Arbúcies i St. Marià	<b>211</b> Pàdua, entrada túnel Balmes
<b>247</b> Trav. Gràcia i Roger de Flor	<b>223</b> Torrijos entre Terol i Vallfogona
<b>266</b> Plaça Joanic i Escorial	<b>232</b> Plaça del Diamant i Guilleries 18
<b>267</b> Plaça de la Revolució	<b>242</b> Reig i Bonet 7
<b>274</b> Legalitat i Alegre de Dalt	<b>243</b> Sabí d'Arana del 7 al 13
<b>286</b> Providència 17	<b>245</b> Romans, Hipòlit Lázaro i Zola

- 300** Pge. Alió (Romà) i Pass. García Hdez.  
**314** St. Salvador 99  
**317** Congost 38 al 42  
**319** Plaça del Sol  
**322** Grassot i Còrsega  
**325** Portell 4  
**333** Banyoles (magatzem la Morera)  
**347** St. Lluís, Torrent de les Flors  
**349** Plaça Virreina  
**350** Llibertat, Menendez Pelayo i Milà i Fontanals  
**362** Tres Senyores 48  
**365** Congost 23  
**374** Josep M. Serrano  
**390** Monistrol amb Igualada  
**420** Fastenrath  
**453** Albigesos 18-20  
**465** Encarnació 44  
**493** Bruc 144  
**490** Pge. Isabel  
**513** Igualtat 13  
**520** Pge. Del Monte o Serrat  
**521** Grassot, Indústria, Mutualitat  
**542** Verdi 315  
**553** Pass. Gabernet 10 (Horta)
- 618** Riera Vallcarca – Hospital Militar  
**633** Salut, vora la Plaça St. Llei  
**636** Navas de Tolosa (Caserna G.M.R.)  
**711** Bailén 212  
**715** Verdi 323  
**718** Sta. Perpètua 21 (Gràcia) prop Pl. Dels Ceps  
**735** Riera St. Miquel 39  
**743** Av. 14 d'abril 426-428  
**746** Bonavista 30  
**749** Vall d'Hebron (bòvila Fraternal)  
**766** Riera St. Miquel, Sèneca, Rigalt, Minerva  
**773** Vilafranca 7  
**798** Vallcarca junt a grup escolar Joaquim Costa  
**801** Indústria i Nàpols  
**805** Trav. i Nàpols  
**813** Medes, Pge. del Coll bda. Vallcarca  
**832** Larrad i St. Cugat  
**849** Indústria 245  
**853** Mateu 24 (Gràcia)  
**911** Rosselló 310  
**917** Pge. García Hdez. 214  
**921** Provença, Nàpols, Roger de Flor  
**928** Mare de Déu del Coll 72  
**959** Vilafranca 14- 16

**969** Trav. Gràcia cantonada Salmeron

**1024** Salmeron i Cisne, la Noguera, casa comercial Aguilar

**1056** Rius i Andrés 66 (abans St. Lluís) Escorial, Torrent de les Flors

**1057** Martí d'Aixelà entre Pau Alsina i Alegre de Dalt

**1087** Pass. De García Herdez.

**1113** Travessia de St. Antoni 26

**1141** Larrad 40

**1142** Mariano 8

**1147** Salmeron 1-3-5

**1150** Trav. Gràcia 237

**1175** Rosselló 288 Divisió d'Assalt

**1181** Albert Llanes, Joan Cortades

**1195** Trav. Gràcia 187

**1213** Mutualitat, Pass. García Hdez., Roger de Flor

**1235** Vall d'Hebron, Pass. (Orfelinat Ribes)

**1237** Pge. Roman 77

**1239** Pass. St. Gervasi 132

**1302** Pi i Margall 16

**1321** Ticià 5-7 (Bda. Penitents)

**1334** Rosselló 314

**1342** Avda. 14 d'Abril 442

**1352** Grup escolar n. 5 – prop Pge. Frígola

**1398** Unió 4 (unit al 314)

---

**Per a conclure el dossier proposem fer una xerrada amb l'alumnat.** Aquesta s'iniciarà amb la **síntesi dels continguts treballats sobre els bombardeigs i els refugis** durant la Guerra Civil i es continuarà per **reflexionar sobre les situacions actuals.**

Per exemple, com es segueix bombardejant la població civil en situacions de guerra (Bòsnia, Afganistan, Txetxènia, Iraq, Palestina...), pensant si es continuen construint refugis subterranis i per a qui (per salvaguardar als dirigents poderosos i els seus secrets d'estat), com es protegeix la població civil (fugint als camps de refugiats que a tal efecte han organitzat les associacions humanitàries occidentals), i fins i tot, treballant terminologia emprada com ara "danys colaterals", etc.



## Relació de documents

**Document 1.** Portada i pàgina interior de *La Vanguardia* del 16 de febrer de 1937, amb els titular “El criminal bombardeo del sábado” i “La bárbara agresión de unos buques fascistas”, respectivament.

**Document 2.** Fotografia d'una de les bombes llençades en l'atac naval del 13 de febrer de 1937.

**Document 3.** Fotografia de la casa bombardejada en el carrer Venus, cantonada carrer Perill.

**Document 4, 5, 6.** Fotografies de les destrosses ocasionades a la camiseria London, al carrer Còrsega.

**Document 7.** Fotografia d'un edifici víctima del bombardeig.

**Document 8.** Full informatiu que porta per títol “Que el mundo civilizado juzgue!”.

**Document 9.** Retall de premsa del diari *La Rambla* amb l'article “L'enterrament de les víctimes del criminal bombardeig del dissabte”, amb data manuscrita del 16 de febrer 1937.

**Document 10.** Plànol del refugi de la plaça del Diamant.

**Document 11, 12, 13, 14, 15 i 16.** Fotografies de l'interior del refugi de la plaça de Diamant.

**Document 17.** Plànol del refugi de la Plaça Revolució.

**Document 18, 19, 20, 21 i 22.** Fotografies de l'interior del refugi de la plaça de la Revolució.

**Document 23.** Tiquet de la Comissió de Refugis de la Barriada de la Virreina.

**Document 24.** Full d'inscripció per realitzar treball voluntari dins la comissió del refugi dels carrers Verdi, Providència, Topaci i Bellver.

**Document 25.** Portada i pàgines interiors del *Diari de Barcelona* amb l'article “El poble construeix refugis”, del 8 d'abril de 1937.

**Document 26.** Retall del *Diari de Barcelona* amb l'article “Parlem de refugis”, de l'11 d'abril de 1937.



- Document 27.** Retall de premsa de *Última hora*, amb el titular “Refugis! Refugis!”, del 22 de maig de 1937.
- Document 28.** Full informatiu del refugi de la Plaça del Diamant del Juny de 1937.
- Document 29.** Reglament del refugi de la plaça Revolució.
- Document 30.** Full divulgatiu sobre la prevenció de la població davant els bombardeigs.
- Document 31.** Tarja d'usuari del Refugi de la Plaça Revolució, de l'any 1938.
- Document 32.** Convocatòria de reunió del refugi de la places de la Revolució i del Diamant, amb data manuscrita de 1937.
- Document 33.** Convocatòria d'assemblea pro-refugi de la plaça de la Virreina, datat el 8 d'abril del 1937.
- Document 34.** Manifest de la junta del refugi de la plaça Revolució.
- Document 35.** Full informatiu dels acords presos per la comissió encarregada de la construcció del refugis del barri de la Virreina.
- Document 36.** Convocatòria d'assemblea al veïnat de Gràcia per demanar la col·laboració en la construcció dels refugis.
- Document 37.** Carta informativa, signada pel President del refugi nº14, amb data d'1 d'agost de 1938.
- Document 38.** Resum de despeses des de l'abril 1937 fins a gener 1938.
- Document 39.** Convocatòria de veïns que fa la comissió pro-refugi Grassot-Còrsega, amb data manuscrita de maig de 1937.
- Document 40.** Convocatòria de veïns que fa la comissió del refugi de la Plaça Roque Barcía, amb data de febrer de 1938.
- Document 41.** Rebut de quota setmanal lliurat per la secció Plaça Virreina de Gràcia el 5 d'abril de 1937.
- Document 42.** Rebut de quota setmana lliurat pel responsable d'economia del refugi Verdi, Providència, Topaci i Bellver, de la darrera setmana de l'any 1938.
- Document 43.** Full propagandístic adreçat als veïns de la Plaça Ferrer i Guàrdia, amb data al revers de 19 de març de 1937.
- Document 44.** Portada, contraportada i dues pàgines interiors de la publicació quinzenal *Exèrcit del poble*, del 19 de juliol de 1937.