

# **BARCELONAPIRINEU2022**

Jocs Olímpics i Paralímpics d'Hivern

**Informe al Consell Plenari**

5 de febrer 2010

## Índex de continguts

<b>Preàmbul</b>	<b>3</b>
<b>Naturalesa de l'informe</b>	<b>5</b>
<b>Abreviatures</b>	<b>8</b>
<b>Introducció</b>	<b>9</b>
<b>El COI, aproximació al marc i a l'entorn</b>	<b>11</b>
<b>Què són els Jocs d'Hivern</b>	<b>16</b>
<b>Què demanen</b>	<b>20</b>
<b>Què tenim</b>	<b>25</b>
<b>Què proposem</b>	<b>30</b>
<b>Per què ho proposem</b>	<b>34</b>
<b>Com ho farem</b>	<b>36</b>
<b>Quan ho farem</b>	<b>40</b>

## Preàmbul

El passat 13 de gener, l'alcalde de Barcelona, Jordi Hereu, va expressar públicament la voluntat que Barcelona, juntament amb els Pirineus, sol·liciti ser candidata a acollir els Jocs Olímpics i Paralímpics d'Hivern de l'any 2022.

D'ençà l'èxit esportiu, cívic i organitzatiu dels Jocs de Barcelona 1992, diverses han estat les veus de la societat civil que reclamaven la possibilitat d'afrontar de nou un repte esportiu i internacional de característiques similars. Superades les consultes sobre l'oportunitat i viabilitat tècnica del projecte, és el moment de fer el pas i plantejar, al conjunt dels ciutadans i ciutadanes de Barcelona, a les forces polítiques, a les institucions catalanes i espanyoles, al moviment olímpic i al món esportiu en general, la proposta d'esdevenir la primera ciutat en organitzar uns Jocs Olímpics d'estiu i d'hivern.

És, certament, un repte organitzatiu important, però Barcelona és una ciutat que mai no ha tingut por dels reptes; tot el contrari, es creix davant de les dificultats i quan sap que té oportunitats de liderar transformacions rellevants.

Comença ara un procés que ens ha de portar a assolir, el juny del 2013, la designació com a candidata per part del Comitè Olímpic Espanyol; a superar, el 2014, el tall del Comitè Olímpic Internacional, i l'octubre del 2015, a la nominació olímpica. Aquest és l'objectiu i el camí que hem de recórrer.

Si els Jocs del 92 van servir per construir urbanísticament la ciutat, dotar-la de les infraestructures necessàries i vertebrar-la socialment, la candidatura Barcelona Pirineu 2022 neix d'altres premisses.

A dia d'avui, Barcelona té un projecte de ciutat clar i definit, unes bases de desenvolupament estratègic determinades i un calendari d'execució compromès.

La Barcelona de la dècada que ara iniciem no depèn de cap gran esdeveniment per assolir la seva agenda, però en els Jocs d'Hivern del 2022 té una magnífica oportunitat per vertebrar-se millor amb Catalunya, per consolidar el seu model de ciutat cohesionada, oberta i amb personalitat pròpia, i per refermar el seu lideratge i la seva projecció internacional com a motor econòmic del sud d'Europa.

La Barcelona que aspira als Jocs, la Barcelona del 2022, serà una ciutat destacada en el mapa de la nova economia, la del coneixement, que es regeix pel talent, la creativitat i la innovació, i que dóna suport i espai als emprenedors, les empreses i els treballadors. Amb dos noms propis, 22@ i Barcelona Zona Innovació, i amb un port i un aeroport de nivell intercontinental. I amb una base formativa excel·lent.

Una ciutat amb una xarxa potent de transport públic de proximitat, el Metro, que haurà crescut en vuitanta estacions. Unes Rodalies modernes i eficients, gestionades des de la proximitat, que ens connectaran al conjunt del país. I l'alta velocitat que des de la Sagrera ens unirà a Europa.

Amb un urbanisme a l'escala del ciutadans. Que haurà transformat la Diagonal i haurà construït la nova gran centralitat de Sant Martí-Sant Andreu-Nou Barris i de l'entorn del Besòs. Una ciutat socialment cohesionada i integradora. Una ciutat que haurà fet el salt d'escala metropolitana. La capital de la Mediterrània i del sud d'Europa.

Aquesta és la ciutat que aspira a la nominació olímpica.

Per aquesta mateixa raó, els Jocs que plantejem no són l'excusa per a la transformació de la ciutat, sinó que en són conseqüència, i en tot cas un estímul afegit. Allò que dóna sentit als Jocs és l'agenda de Barcelona per als propers deu anys.

Ara bé, a ningú no se li pot escapar la immensa capacitat que tenen els Jocs Olímpics per generar esforços, recursos i oportunitats, i aquest és un valor que Barcelona vol aprofitar, i que Catalunya pot i vol aprofitar. Dit d'una altra manera: la possibilitat d'organitzar els Jocs d'Hivern del 2022 -des d'ara, durant la seva preparació i amb la seva eventual consecució- és una aportació oportuna i qualificada que la capital fa al conjunt del seu país, i que el país fa a la seva capital.

Els Jocs del 2022 poden contribuir de manera decisiva al desenvolupament d'una part important del territori català, i molt especialment del Pirineu. És en aquest sentit que s'interpreten les nombroses mostres d'adhesió que la proposta ja ha rebut des de tots els sectors socials, polítics i institucionals del Pirineu, sense distinció de color polític.

La candidatura Barcelona Pirineu 2022 és un projecte de Barcelona per a Catalunya. Un projecte d'una ciutat capital de la Mediterrània i que té un lligam llarg i fructífer amb les seves muntanyes. Un projecte que es vincula plenament al paper de Barcelona i Catalunya a Europa. Un projecte de Catalunya, amb la seva capital al capdavant, al món.

Barcelona Pirineu 2022 és també l'oferiment d'una ciutat enormement agraïda al moviment olímpic. Una ciutat que com cap altra ha sabut entendre i integrar l'esperit olímpic.

Fet l'anunci de la voluntat de Barcelona per acollir els Jocs Olímpics i Paralímpics d'Hivern de l'any 2022, ara encetem el temps d'aplegar esforços i voluntats.

L'èxit de la candidatura ho serà en tant sigui capaç de generar el màxim nombre d'adhesions. Les buscarem en el conjunt de la ciutadania, en totes les institucions de la ciutat i del país, en el conjunt de representants territorials i institucionals. I demanarem propostes i idees per bastir el projecte. Estem convençuts que les tindrem, de la mateixa que ara ja hem rebut complicitats, suports i propostes, que agraïm molt sincerament.

És l'hora, doncs, de sumar. I la suma serà el millor aval per construir la millor candidatura possible.

El procés cap a Barcelona Pirineu 2022 comença, i ho fa amb aquest primer informe al Consell Plenari Municipal.

## Naturalesa de l'informe

Té per objecte ser un document de treball que ha de permetre una comprensió del procés d'una Candidatura dels Jocs Olímpics d'Hivern. Aquest document vol respondre algunes de les preguntes lògiques que sorgeixen del llançament de la idea d'organitzar uns Jocs Olímpics d'Hivern a partir del lideratge de la ciutat de Barcelona.

### **Preguntes a les que volem donar resposta**

#### *Quina és la filosofia i metodologia del COI*

Explicació de l'entorn i de la informació i reglamentació produïda pel COI.

#### *Què són els Jocs d'Hivern*

En dimensions i magnituds.

#### *Què demanen*

Identificació molt sintètica dels requeriments del COI, en temes d'instal·lacions i dimensionament, tant de competició com d'entrenament i altres instal·lacions necessàries per a la celebració dels Jocs.

#### *Què tenim*

Inventari de les instal·lacions, de l'oferta d'hivern de les infraestructures de Barcelona.

#### *Per què ho proposem*

Quines són les motivacions de la ciutat i del territori.

#### *Com ho farem*

Quin tipus d'organització i la seva evolució en el temps d'acord amb les diferents fases.

#### *Quan*

Definició de les accions i el seu calendari de les tres fases: prèvia, procés de selecció del COE i del COI

# Metodologia

## Documentació de referència

El present informe ha estat elaborat per personal de l'Institut Barcelona Esports a partir de la tasca desenvolupada en el període comprés d'octubre de 2009 fins el primer de gener del 2010.

Durant aquest període s'han mantingut diferents reunions amb diferents institucions amb l'ànim de contrastar la viabilitat de la proposta de la Candidatura de Barcelona Pirineu per a l'organització dels Jocs d'Hivern.

S'han tingut com a referència els següents documents:

Carta Olímpica

Memòries dels Jocs Olímpics de:

- Nagano 1998,
- Salt Lake City 2002
- Torino 2006

Qüestionari de les Candidatures del procés del 2010

- Vancouver 2010
- Salzburg 2010
- PeongChan 2010

Dossiers de les Candidatures del procés del 2010

- Vancouver 2010
- Salzburg 2010
- PeongChan 2010

Qüestionari de les Candidatures del procés del 2014

- Jaca 2014
- Sochi 2014
- Salzburg 2014
- PeongChang 2014

Dossiers de les Candidatures del procés del 2014

- Sochi 2014
- Salzburg 2014
- PeongChang 2014

Informes de màrqueting del COI de:

- Els Jocs d'Hivern de Torino 2006
- Els Jocs d'Hivern de Vancouver 2010

Documentació del Seminari del COI per a les Ciutats Aspirants del 2014

Procediments d'Acceptació de Candidatura del 2018 del COI

Reglaments de les Federacions Internacionals de:

- Esquí (Descens, Super Gegant, Slalom, Combinada, Salts),
- Patinatge (Artístic, Pista curta i Velocitat),
- Bobsleigh i Skeleton

- Luge

A més de consultes a diferents institucions locals:

- Aeroport AENA
- Fira de Barcelona
- Turisme de Barcelona
- Turisme de la Generalitat
- Federació Catalana de Esports d'Hivern
- Associació Catalana d'Estacions d'Esquí

## Abreviatures

A continuació es detallen les abreviatures utilitzades al llarg de l'informe:

<b>ACNO</b>	Associació de Comitès Olímpics Nacionals
<b>AIOWF</b>	Associació de Federacions Internacionals d'Esports Olímpics d'Hivern
<b>AMA</b>	Agència Mundial Antidopatge
<b>AGFIS</b>	Associació General de Federacions Internacionals d'Esports
<b>ASOIF</b>	Associació de Federacions Internacionals d'Esports Olímpics d'Estiu
<b>CDS</b>	Consejo Superior de Deportes
<b>COJO</b>	Comitè Organitzador de Jocs Olímpics
<b>COE</b>	Comité Olímpico Español
<b>COI</b>	Comitè Olímpic Internacional
<b>CON</b>	Comitè Olímpic Nacional
<b>CIRT</b>	Centre Internacional Ràdio-televisió (IBC/International Broadcasting Center)
<b>CPP</b>	Centre Principal de Premsa (MPC / Main Press Centre)
<b>CPM</b>	Centre Principal dels Mitjans de Comunicació
<b>CPO</b>	Centre Principal d'Operacions
<b>CPI</b>	Comitè Paralímpic Internacional
<b>HCC</b>	Host City Contract – Contracte de la Ciutat Amfitriona
<b>FFCC</b>	Federacions Catalanes
<b>FFII</b>	Federacions Internacionals
<b>FFNN</b>	Federacions Nacionals
<b>HB</b>	Televisió Amfitriona / Host Broadcaster
<b>JJOO</b>	Jocs Olímpics
<b>JJPP</b>	Jocs Paralímpics
<b>OBO</b>	Organisme de Radiotelevisió Olímpica
<b>OGGI</b>	Estudis d'impacte dels Jocs Olímpics
<b>PGO</b>	Pla General d'Ordenació
<b>RH</b>	Televisió que té els drets de retransmissió (Right holders)
<b>TAS</b>	Tribunal d'Arbitratge de l'Esport
<b>ToK</b>	Programa de transferència del coneixement / Transfer of Knowledge
<b>UER</b>	Unió Europea de Radiodifusió
<b>ViK</b>	Valors en espècies (Value in Kind)



## Introducció

# Barcelona i l'esport

Barcelona i l'esport formen un binomi d'una llarga tradició. El recorregut realitzat per la nostra ciutat en el darrer segle, té en l'esport un dels factors que expliquen el seu desenvolupament social, urbà i econòmic. A la llarga trajectòria, en molts casos centenària, de clubs i entitats esportives que tenen en la seva arrel una marcada vocació de modernitat i de dimensió col·lectiva, cal sumar l'esperit organitzatiu que ha projectat internacionalment com a seu de grans esdeveniments esportius.

Així, a la profunda tradició dels pioners organitzant-se i constituint un teixit social ric, divers i reflectint un esperit molt barceloní, s'hi han anat afegint fenòmens que ens relliguen les dues dimensions de la ciutat, la viscuda i la projectada. Des d'aquests clubs centenaris fins les escoles d'iniciació esportiva dels anys 70 i 80 que van revolucionar els barris mitjançant l'esport. Un capital social que ha trobat en l'esport el seu motor de transformació i que va viure els Jocs Olímpics de 1992 com una gran oportunitat que va permetre que la nostra ciutat accelerés la seva modernització, situant-la al nivell de les grans ciutats europees i exercint el seu lideratge amb la participació d'amplis sectors de la societat.

Des dels Jocs del 92, Barcelona ha seguit apostant per l'esport com instrument de transformació. Ha mantingut el seu compromís fent de l'esport un important factor al voltant del qual construir dimensió col·lectiva i com a element de benestar a l'abast de tothom. També són moltes les competicions d'alt nivell que es desenvolupen anualment a Barcelona. Els Trofeus Internacionals Ciutat de Barcelona constitueixen un calendari ampli al qual de tant en tant, s'afegeixen fites com el Campionat d'Europa d'Atletisme que aquest estiu tindrà per escenari la nostra ciutat.

## Una nova aspiració olímpica

És en aquest context esportiu que Barcelona es planteja el seu desenvolupament com a ciutat per la propera dècada. L'horitzó a mig termini per la nostra ciutat presenta reptes i oportunitats que suposen un nou canvi d'escala pel que fa als factors de creixement i transformació que estan planificats pels propers 10 ò 15 anys. Factors de creixement i transformació que no són nous perquè portem molts anys construint la seva definició i establint la seva planificació. Ara estan a tocar.

Amb aquest nou horitzó és amb el que neix una nova aspiració olímpica. I és que els canvis de criteris en la definició dels Jocs Olímpics d'Hivern, han obert la possibilitat de que ciutats com Barcelona puguin aspirar a acollir-los. La recerca de plataformes urbanes de primer nivell com a Seu dels Jocs d'Hivern és una aposta clara del Comitè Internacional Olímpic, per cercar una nova dimensió per als jocs d'hivern. Torí al 2006, Vancouver enguany i Sochi al 2014 són exemples d'aquest canvi de criteri. La combinació de gran ciutat i muntanya propera és una nova fórmula que dóna llum verda a que Barcelona pugui convertir-se al 2022 en la primera ciutat en organitzar un Jocs d'estiu i uns d'hivern.

El projecte olímpic de Barcelona Pirineu 2022 suposa una nova oportunitat de projectar-nos al món, afegint nous valors a aquells que ja se'ns reconeix internacionalment. A la Barcelona mediterrània i diversa podem afegir elements que neixen també d'una vocació de capitalitat que incorpora les muntanyes i que interpreta Catalunya com un país en xarxa amb un territori ric i potent, i que només des de la seva interpretació com a territori compartit, pot afrontar noves aspiracions.

*El projecte Barcelona Pirineu 2022 haurà de construir-se doncs, en base a dues potes: Barcelona com a Seu principal en la qual tindran lloc les cerimònies d'inauguració i cloenda i les proves indoor, i un segon àmbit situat als Pirineus on es desenvoluparien les proves de muntanya.*

## El COI, aproximació al marc i a l'entorn

### Filosofia i metodologia del COI

Des dels JJOO d'Atlanta'96 el COI ha evolucionat en el procés de selecció de les ciutats candidates, en el mètode de seguiment dels Comitès Organitzadors i en la direcció i observació dels Jocs durant la seva celebració, així com en els instruments que garanteixin la transmissió del coneixement d'un Comitè Organitzador al següent.

El fracàs d'Atlanta va fer que el COI s'adonés de la complexitat organitzativa dels JJOO que es va traduir entre altres en el concepte de franquícia - franquiciador, que finalment es concreta en:

- Elaboració d'instruments de planificació, pla director de referència per a l'organització dels Jocs.
- OGGI, una eina de valoració de l'impacte dels Jocs Olímpics.
- Un pla d'observació d'un equip d'experts durant la celebració dels Jocs, que finalitza en un seminari de treball entre els dos Comitès Organitzadors, el sortint i l'entrant, conjuntament amb l'equip d'experts, que es concreta en un informe de valoració dels mateixos.
- La posada en marxa del programa ToK, Transfer of Knowledge, un equip d'experts estructura i actualitza la informació que genera l'evolució organitzativa dels Jocs, que es tradueix en manuals de referència.

Seguint les pautes i la metodologia de selecció iniciades el 1999 per al procés de candidatura dels Jocs de 2008, el COI iniciarà la fase de candidatura per a l'organització dels Jocs Olímpics de 2022, per això convidarà als Comitès Olímpics Nacionals (CONs) a proposar el nom de la ciutat escollida per al seu país. Cap ciutat no pot proposar-se directament al COI sense comptar amb l'aprovació de seu CON. La ciutat amfitriona dels Jocs es tria amb set anys d'antelació.

El procés de candidatura comporta dues fases clarament diferenciades: la primera etapa o fase d'acceptació de les candidatures, dura entre deu i onze mesos. És el període pel qual la ciutat aspirant i seu CON elaboren el concepte dels Jocs i intenten obtenir el suport del seu país. Al final d'aquest període, el COI examina les capacitats de cada ciutat aspirant i designa aquelles que poden continuar el procés de candidatura i participar en la segona fase com "Ciutats Candidates". En aquesta etapa és quan la ciutat prepara al detall la proposta tècnica i comença a promoure el seu projecte a escala internacional.

A continuació es detallen les característiques principals de les dues fases:

#### Fase I – Aspirant

La primera fase o fase preliminar es desenvolupa sota l'autoritat del Comitè Executiu del COI. L'objecte d'aquesta primera etapa és examinar les capacitats de cada ciutat aspirant a acollir els JJOO i identificar aquelles que són més aptes per organitzar els Jocs amb les limitacions de temps. Aquest procés de selecció es realitza amb l'ànim que les ciutats no inverteixin temps, energies ni diners en un procés en el qual no tindran cap possibilitat d'èxit. Durant aquesta fase, fins a **finals de juny de 2014**, totes les ciutats seran considerades "ciutats aspirants".

Els CON / Ciutats Aspirants rebran un qüestionari que hauran de respondre abans del **15 de març de 2014**. Durant aquesta fase s'han de concentrar en l'elaboració del seu projecte per als Jocs Olímpics, l'obtenció del suport nacional i assegurar la comprensió dels requeriments per acollir els JJOO i per sotmetre un projecte responnent a les exigències del COI. Durant aquesta fase no es pot realitzar cap promoció ni publicitat a nivell internacional.

Els experts del COI examinen les respostes al qüestionari sota l'autoritat del Comitè Executiu. El COI podrà encarregar estudis independents complementaris en algunes àrees. S'elaborarà un informe que serà sotmès al Comitè Executiu i serà publicat a la pàgina web del COI.

El Comitè Executiu del COI designa les ciutats aspirants que seran considerades com "Ciutats Candidates" i que, per tant, podran participar en la fase II. No hi ha un número límit, aquesta quantitat es basarà en els mèrits i en el criteri del Comitè Executiu.

## Fase II – Candidatura

La designació de les ciutats candidates marca l'inici de la fase II del procés de candidatura. Les ciutats candidates rebran un qüestionari molt detallat sota la forma de MANUAL i són convidades a presentar el seu "projecte" per als JJOO al dossier de candidatura a mitjans o finals de **gener de 2015**.

Una Comissió del COI visitarà les ciutats candidates per avaluar els projectes, les visites es realitzaran **l'abril - maig de 2015**, havent de redactar un informe per part de la Comissió que es farà públic a **primers de juny de 2015**.

El Comitè Executiu del COI té el dret de reduir el llistat de les ciutats candidates partint de l'informe de la Comissió, aquesta llista es presentarà a la Sessió del COI per a la seva elecció. En altres termes, totes les candidatures no necessàriament seran presentades a la Sessió del COI. L'elecció es realitzarà en la Sessió del COI a Copenhaguen, a **primers de juny de 2015**.

## Paper del CON

Els CON juguen un paper important en tot el procés de la candidatura com a socis del mateix. Són ells que decideixen dipositar la confiança de la candidatura per a l'organització dels JJOO i determinen si existeix una ciutat capaç d'acollir els JJOO al seu país.

Els CON són corresponsables de les accions i de la conducta de la seva ciutat aspirant / candidata durant totes les fases del procés de candidatura. Això exigeix una cooperació estreta i contínua entre els CON i les ciutats aspirants / candidates. Els CON no només han d'estar informats de tots els aspectes de la candidatura sinó que també han de tenir autoritat per imposar les mesures necessàries.

## Comissió ètica del COI

El procés de candidatura està supervisat per la Comissió ètica del COI que vetllarà perquè els ideals i principis fonamentals de la Carta Olímpica siguin respectats en el Moviment Olímpic.

El codi ètic del COI, que figura en el procés d'acceptació de les candidatures i en el Manual del COI destinat a les ciutats candidates, s'aplicarà a tots els CON / ciutats candidates per a l'organització dels Jocs Olímpics.

# Calendari

## Procés del COI

A continuació s'inclou un quadre resum del calendari de les principals activitats relacionades amb el procés de la Candidatura.

	<b>Objecte</b>	<b>Data prevista</b>
<b>FASE 1 CIUTAT ASPIRANT</b>	El CON informa el COI del nom de la Ciutat Aspirant	15 d'octubre 2013
	Firma del procediment de Ciutat Aspirant	1 de novembre 2013
	Pagament de la taxa de Ciutat Aspirant (USD 150,000)	15 de novembre 2013
	Creació d'un emblema que representi la Ciutat Aspirant	Sense data
	Seminari informatiu del COI per a les Ciutats Aspirants per al 2022	Desembre 2013
	Programa d'Observació dels Jocs de Sochi 2014 i programa de reunions informatives amb les Ciutats Aspirants	Febrer 2014
	Lliurament del Qüestionari del COI	15 de març 2014
	Avaluació de les respostes pel COI i experts	Març – juny 2014
	Comitè Executiu del COI designa les Ciutats Candidates per als Jocs Olímpics d'Hivern de 2022	Finals de juny 2014
	<b>FASE 2 CIUTAT CANDIDATA</b>	Firma del procediment de Candidatura
Pagament de la taxa de Candidatura (USD 500,000)		Juliol 2014
Creació d'un emblema que representi la Candidatura		Sense data
Entrega al COI del Dossier de Candidatura i les garanties		Gener 2015
Visita de la Comissió d'Avaluació del COI a les Ciutats Candidates		Abril / Maig 2015
Informe de la Comissió d'Avaluació del COI, un mes abans de la Sessió del COI		Juny 2015
Designació per part del Comitè Executiu del COI de les Ciutats Candidates a presentar-se a l'elecció durant la Sessió del COI		Juny 2015
Elecció de la Ciutat Amfitriona dels XXIV Jocs Olímpics d'Hivern 2022		Juny 2015
Reunions de balanç amb les Ciutats Candidates		

\* S'ha pres el calendari del procés per als JJOO de 2018 i s'han sumat quatre anys, valgui doncs com a referència.

# Eines i informació

## Documentació del COI de referència

### Carta Olímpica

La Carta Olímpica és la codificació de:

- els principis fonamentals,
- les regles i
- les normes que ha adoptat el COI.

Regeix l'organització i el funcionament del Moviment Olímpic i estableix les condicions requerides per celebrar els Jocs Olímpics. Així, la Carta Olímpica és el document de referència fonamental, permanent, per a totes les parts del Moviment Olímpic. Només pot modificar-se amb l'aprovació del COI reunit en sessió.

### Contracte de la Ciutat Amfitriona

El Contracte de la Ciutat Amfitriona és l'acord escrit formalitzat entre el COI, per una banda, i la Ciutat Amfitriona i el CON del país amfitrió, per l'altra. El contracte estableix:

- les obligacions i
- els drets legals, comercials i financers del COI, la Ciutat Amfitriona i el CON del país amfitrió en relació amb els Jocs Olímpics. En cas de conflicte entre les disposicions del contracte i la Carta Olímpica, tindran preferència les disposicions del Contracte de Ciutat Amfitriona.

El contracte el firmen el COI, la ciutat i el CON immediatament després de l'anunci per part del COI de la ciutat escollida per organitzar els Jocs Olímpics. Com a tal, el Contracte de Ciutat Amfitriona és específic per a cada edició dels Jocs Olímpics.

### Procés de Candidatura 2022

#### Qüestionari

#### Manuais tècnics

Els manuals tècnics (35) que figuren com a annex al contracte són part integrant d'ell. Contenen:

- les obligacions tècniques detallades,
- la informació sobre planificació,
- els procediments i processos i
- les pràctiques d'eficàcia provada respecte a una funció determinada de l'organització dels Jocs Olímpics. Així, proporcionen la informació i els requisits tècnics precisos per posar en pràctica les àrees funcionals que són clau per als Comitès Organitzadors (per exemple: acreditacions, allotjament, disseny de les Seus, Esports, finances, transport, tecnologia, viles, etc...).

El COI pot modificar els manuals tècnics i posar-los al dia si és necessari per incloure la informació més recent i significativa per als Comitès Organitzadors.

### Altres documents

A més dels manuals tècnics, el COI produeix diferents tipus de documents com informes d'activitat de màrqueting de cada un dels Jocs o informes de l'estudi dels Jocs Olímpics, així com els diferents processos dels procediments de Candidatura, on es recullen tots els detalls del mateix.

### **Informes de coneixement dels Jocs Olímpics (anteriorment anomenats *TOK Guides*)**

Els informes de coneixement dels Jocs Olímpics\* són una descripció de les pràctiques i experiències d'anteriors Comitès Organitzadors; remetent a un context determinat, local, d'una Ciutat Amfitriona i el seu entorn.

Els informes contenen:

- Informació tècnica relativa a l'organització des del punt de vista dels comitès, que remet a una edició determinada dels Jocs. Pot incloure exemples pràctics, dades quantitatives i qualitatives a més d'informació sobre planificació i recursos.

No contenen:

- Obligacions legals,
- Recomanacions del COI

Una vegada publicats després de cada edició dels Jocs, els informes ja no es modifiquen. Per aquesta raó, hi ha una versió d'informes específica de cada edició dels Jocs Olímpics.

\* Aquests informes són part del Programa de Coneixement dels Jocs Olímpics posat en marxa pel COI amb la finalitat de facilitar la transmissió del coneixement dels Jocs Olímpics i contribuir a l'intercanvi d'informació des d'uns Jocs fins als següents. El programa consta de diversos components (informació escrita, tallers, etc.) i presenta els informes de coneixement dels Jocs Olímpics com un dels seus elements clau que també pot trobar-se en l'Extranet de Coneixement dels Jocs Olímpics.

## Què són els Jocs d'Hivern

- Els Jocs Olímpics d'Hivern són un dels dos tipus de realització dels Jocs Olímpics, els esdeveniments esportius més importants del món, al costat dels Jocs Olímpics d'Estiu. Els Jocs Olímpics d'Hivern es realitzen cada quatre anys i agrupen els esports d'hivern.
- Els Jocs Olímpics d'Hivern van néixer el 1924 com la Setmana Internacional d'Esports d'Hivern, realitzats pels Jocs Olímpics de París 1924 en la ciutat francesa de Chamonix. Posteriorment, el Comitè Olímpic Internacional els reconeixeria com els Primers Jocs Olímpics. Els Jocs d'Hivern es van realitzar, des de llavors fins ara, cada quatre anys en conjunt amb els Jocs Olímpics d'estiu, fins als Jocs Olímpics d'Albertville 1992.
- El Comitè Olímpic Internacional va decidir, el 1986, realitzar els Jocs d'Hivern els anys parells que no hi haguessin Jocs d'Estiu, fet que va començar amb els Jocs Olímpics de Lillehammer 1994. Els darrers Jocs Olímpics d'Hivern es van realitzar a Torí, Itàlia, el febrer de 2006. La ciutat canadenca de Vancouver serà l'amfitriona dels Jocs l'any 2010, a partir del 12 fins el 28 de febrer d'aquest any.

## Característiques dels Jocs d'Hivern

- Magnitud
- Complexitat, per la forta implicació del territori
- Dualitat, ciutat vs territori
- Riscos i oportunitats
- Complexitat mediambiental

## Els Jocs d'hivern en magnituds

	<b>Salt Lake 2002</b>	<b>Torino 2006</b>	<b>Vancouver 2010</b>
CONs		77	80 -
Atletes	2.531	2.508	-
Dones		919	960
Homes	1.612	1.548	-
Oficials	-	2.704	-
Oficials i delegats tècnics	311	-	-
Esports	7	7	7
Disciplines	15	15	15
Proves	78	84	86
Sessions	165	-	-
Seus de competició	12	13	12
Seus d'entrenament	3	2	4
Altres seus	5	6	5



<b>Personal</b>	<b>Salt Lake 2002</b>	<b>Torino 2006</b>	<b>Vancouver 2010</b>
Família olímpica	-	5,300	-
Staff	-	2,700	-
Voluntaris	-	18,000	-
Media	9.463	12.000	
Premsa escrita i fotògrafs	2.688	2.800	2.800
Ràdio i televisió	6.720	7.200	7.000
OBO	-	2.000	-
Acreditats	88.745	85.540	-
Portadors de la flama		10.015	-
Número d'entrades JJOO	1.525.118	896.481	1.600.000
Número d'entrades ciutat		526.611	
No. entrades muntanya		328.220	
Nº visites Internet durant JJOO		30.537.549	-
Plaça de les medalles		1,000 seients 8,000 espectadors de peu	

<b>Televisió</b>	<b>Salt Lake 2002</b>	<b>Torino 2006</b>	<b>Vancouver 2010</b>
Audiència global potencial		2.100 mill. Espectad.	
Hores globals de visió	13.054 mill	10.600 mill	-
Països i territoris TV		160	-
Total hores per espectador	6 hores 15 minuts	3 hores 30 minuts	-
Total hores per espectador en el país amfitrió	29 hores	-	-
Cobertura total (suma de totes les TV) hores	10.416	16.311	-
Cobertura total en "prime time"	2.350	-	-
IBC	21.000 m2	33.800 m2	31.000 m2
MPC	19.000 m2	25.000	-
MMC (IBC & MPC)			46.450 m2
		4.600 m2	
Unitats mòbils		+ 30	22
Remolcs de difusió multilateral			91
Càmeres		+ 400	+400
Dispositius de vídeo		+ 150	+60
Posicions de comentaristes		+ 700	592
Seients d'observadors			610

<b>Allotjament</b>	<b>Salt Lake 2002</b>	<b>Torino 2006</b>	<b>Vancouver 2010</b>
Total	19.083	16.000	-
Viles olímpiques		3	2
		750	2.850 (Whistler)
		1,850	2.730 (VC)

A continuació es detallen els esports, les modalitats i les proves del programa olímpic:

Esport	Modalitat	Proves Homes	Proves dones	Mixtes / open	Total
<b>Biatló</b>		10 km Sprint	7.5 km Sprint		10
		20 km individual	15 km individual		
		4 x 7,5 relleus	4 x 6 relleus		
		12,5 km persecució	10 km persecució		
		15 sortida en massa	12,5 sortida en massa		
<b>Bobsleigh</b>	<b>Bobsleigh</b>	Dobles	Dobles		3
		Quartet			
	<b>Skeleton</b>	Skeleton	Skeleton		2
<b>Curling</b>		Torneig 12 equips	Torneig 12 equips		2
<b>Esquí</b>	<b>Combinat Nòrdic</b>	Individual			3
		Equip			
	<b>Esquí Alpí</b>	Sprint			10
		Descens	Descens		
		Slalom	Slalom		
		Slalom Gegant	Slalom Gegant		
		Super Gegant	Super Gegant		
	<b>Esquí de fons</b>	Super Combinada	Super Combinada		12
		15 km persecució	7.5 km persecució		
		15 km lliures	10 km lliures		
		50 km sortida en massa	30 km sortida en		
		Relleus sprint lliures	Relleus curts lliures		
		Relleus 4 x 10 km	Relleus 4 x 5 km		
	<b>Esquí acrobàtic</b>	Sprint Cross Country	Sprint Cross Country		6
		Moguls	Moguls		
		Aerials	Aerials		
	<b>Salts d'esquí</b>	Ski Cross	Ski Cross		3
		Individual normal			
	<b>Snowboard</b>	Individual llarg			6
		Equip llarg			
		Slalom Gegant Paral·lel	Slalom Gegant Paral·lel		
		Halfpipe	Halfpipe		
<b>Hockey Gel</b>		Torneig 12 equips	Torneig 12 equips		2
<b>Luge</b>		Individual	Individual	Doble	3
<b>Patinatge</b>	<b>Artístic</b>	Individual	Individual	Parelles	3
	<b>Velocitat</b>	500 m	500 m		12
1.000 m		1.000 m			
1.500 m		1.500 m			
5.000 m		3.000 m			
10.000 m		5.000 m			
Persecució equips		Persecució equips			
<b>Velocitat en Pista curta</b>	500 m	500 m		8	
	1.000 m	1.000 m			
	1.500 m	1.500 m			
	5.000 m relleus	3.000 m relleus			

### Els números dels Jocs Paralímpics

	Torino 2006	Vancouver 2010	CPI
Dies de competició	10	10	10
Esports	4	4	5
Disciplines	5	7	7
Proves	28	-	70 - 75
Medalles	174	-	-
CPN	39	-	45
Família Paralímpica	1,534	-	
Atletes i guies	477	-	800 – 850
Oficials	611	-	900 – 1.000
Oficials tècnics	-	-	100 – 120
Premsa i agències	711	-	.
Ràdio i televisió	341	-	-
TV amb drets		-	40 – 50
Cerimònia Inauguració	25,628 Entrades	-	-
Cerimònia Cloenda	+ de 30.000 espect.	-	-
Voluntaris	2,295	-	-
Staff	-	-	
Període paralímpic		-	11,000
Vila paralímpica	1	1	En funció del territori
capacitat			2,000 – 2,200
Hab. cadires de rodes			400 – 450 hab.
Número d'entrades JJPP	162,116	-	350.000
Número d'entrades ciutat	106,202	-	
No. entrades muntanya	55.914	-	

## Què demanen

60 dies de competicions amb dos grans esdeveniments multiesportius, que s'inicien un mes abans de la Cerimònia d'inauguració dels Jocs amb l'obertura de la Vila olímpica, 16 dies de durada dels Jocs Olímpics d'Hivern, seguits d'un període de 10-15 dies de transició de l'escenari olímpic al paralímpic, per obrir la vila paralímpica amb una setmana d'antelació a la celebració dels Jocs Paralímpics d'hivern d'una durada de 10 dies.

Es fa molt difícil concretar el conjunt de les necessitats d'una organització olímpica, ja que afecta a múltiples aspectes, no només els organitzatius, sinó fonamentalment aquells recursos o infraestructures que la seva concreció requereixen processos complexos de planejament, de disseny i de construcció. Ens cenyirem en primera instància a aquestes.

## Requeriments tècnics de les instal·lacions

S'identifiquen tres tipus d'instal·lacions: de competició, d'entrenament i de suport o no competició, necessàries i indispensables per a l'organització dels Jocs; Viles per als atletes, Viles per als mitjans de comunicació, Centre d'acreditació, Centre principal de premsa, Centre internacional de radiotelevisió i l'Aeroport entre d'altres.

### Instal·lacions de competició

#### Capacitats de les seus de competició

Esport	Seus	Seients	Espectadors de peu
Biatló	1	5 – 7.000	10 – 15.000
Bobsleigh / Skeleton	1	1.000	10.000 compartit amb Luge
Curling	1	3.000	10.000
Esquí Alpí	1	8.000	10.000
Esquí artístic	1	4.000	10.000
Esquí de fons	1	3.000	10.000
Hockey gel	2	10.000 6.000	
Patinatge artístic / Patinatge pista curta	1	4.000	10.000
Luge	1	1.000	10.000 compartit amb Bobsleigh / Skeleton
Patinatge de velocitat	1	6.000	
Salt d'esquí	1	3.000	
Snowboard	1	4.000	10.000

### Instal·lacions d'entrenament

El nombre a utilitzar depèn en gran mesura de les dimensions de les instal·lacions de competició i de la possibilitat de disposar d'espais suficients a les mateixes instal·lacions de competició. En els últims Jocs ha variat entre 2 i 4 instal·lacions, relacionades sempre amb els esports de gel: patinatge artístic, patinatge de velocitat en pista curta i hoquei gel.

En termes de construcció i inversions, podem diferenciar tres tipus d'instal·lacions:

- Existents, que només requereix una adaptació al programa olímpic, condicionament

- Existents, que per la seva data de construcció o per altres motius requereixen una remodelació important per a l'ús requerit del programa olímpic o per al seu ús posterior / llegat
- Noves, és a dir, que s'han d'ubicar, ordenar urbanísticament, projectar, construir i provar.

En qualsevol cas, **TOTES** les instal·lacions requeriran un període de condicionament i adequació al programa olímpic. A continuació es detalla un quadre on s'indiquen el nombre d'instal·lacions utilitzades durant els Jocs de Salt Lake 2002, Torino 2006 i Vancouver 2010, detallant les que són de competició, entrenament i no competició i quantes d'elles van ser existents, van requerir renovació o van haver de construir-se noves.

### Instal·lacions

Jocs Olímpics	Existents Únicament condicionament	Existents Renovació o extensió	Noves	Total
<b>Vancouver 2010</b>				<b>21</b>
Competició	0	5	8	13
Entrenament	1	2	1	4
No competició	3	0	3	5
<b>Torino 2006</b>				<b>21</b>
Competició	5	4	4	13
Entrenament	1	1		2
No competició	2	1	3	6
<b>Salt Lake 2002</b>				<b>20</b>
Competició	1	4	7	12
Entrenament	2	0	1	3
No competició	2	1	2	5

### Allotjament

Una peculiaritat del procés de Candidatura, és que s'han de comprometre els preus dels hotels amb 8 anys d'antelació i cada un dels hotels ha de firmar de forma individualitzada una garantia recollint el compromís de les habitacions a disposició del futur COJO i dels preus de les habitacions i dels serveis, així com detallar que no hi haurà una estada mínima obligatòria.

Jocs Olímpics	Categoria de l'hotel	Habitacions
COI	4 – 5*	950
Federacions Internacionals	2 – 5*	685
Comitès Olímpics Nacionals	2 – 5*	1.820
COJO	2 – 5*	4.820
Futurs COJOs	3 – 4*	200
Mitjans de comunicació	2 – 5* o Viles de mitjans	9.975
Patrocinadors	3 – 5*	4.350
<b>Total</b>		<b>21.000</b>
Espectadors		Suficients

### Viles Olímpiques

No existeix un requeriment del nombre, això dependrà de la proposta del projecte de la Candidatura i de la ubicació final de les seus de muntanya. La seva capacitat total ha de ser de 4.500 llits.

Els criteris per a la ubicació de la Vila estan en funció de la proximitat a:

- l'aeroport,
- les seus de competició,
- el centre de la ciutat,
- la plaça de les medalles,
- els esportistes dels esports d'hivern prefereixen allotjar-se pròxims a les seus de competició i una altura similar a la de la seu.

**Amb tota seguretat en la nostra proposta tindrem, almenys que incloure dues viles, Barcelona i Muntanya, i en funció de la dispersió de les diferents seus, és molt probable que finalment hagin de ser 3.**

### Viles dels Mitjans de Comunicació

No existeix un requeriment, la necessitat de construcció apareix quan la ciutat o el territori no disposa de les gairebé 10.000 habitacions necessàries per allotjar als mitjans de comunicació. No és el cas de Barcelona que té capacitat suficient. Caldrà constatar la capacitat hotelera de les comarques pirinenques i les necessitats d'habitacions per a la muntanya. Abans és difícil avançar la seva necessitat.

### Centre dels Mitjans de Comunicació

El COI recomana que els centres per a la televisió i per a la premsa estiguin ubicats en un únic espai, de manera que puguin compartir serveis, inclòs el transport. Un recinte firal és un espai adequat per acollir el Centre Principal dels Mitjans de Comunicació.

En funció de la distribució geogràfica de la proposta i de la dispersió de les seus, segurament farà falta un segon Centre de Mitjans a la zona de muntanya.

IBC	40.000 metres quadrats
Centre Principal de Premsa CPP / MPC	25.000 metres quadrats 300 places d'aparcament de bus
Subseu muntanya	3.000 metres quadrats

### Aeroport Internacional

Aeroport internacional de referència, que permeti des de les diferents destinacions d'origen una ràpida transferència fins a la ciutat organitzadora.

## Transport

El projecte de transport és segurament un dels més complexos dels Jocs, ha d'atendre els diferents clients: atletes, equips, mitjans de comunicació, convidats, Família olímpica, etc. Una de les característiques peculiars de les últimes edicions dels Jocs, és que no hi ha aparcament per al transport privat, únicament per a la Família olímpica. S'assumeix que els espectadors es traslladaran únicament en transport públic, la qual cosa comporta un repte important per al sistema de transports, que a més d'atendre les necessitats ordinàries pròpies de la ciutat i del territori ha de donar servei a les necessitats del programa de competició olímpic.

### *Dades de Torino 2006*

- 1,200 autobusos amb un promig de 5,550 serveis per dia
- 2,700 cotxes
- 930,000 espectadors transportats en total (ciutat, muntanya)
- 290,000 viatgers transportats per les diferents línies de trens olímpics durant els 16 dies dels Jocs de Torino 2006

La tendència del COI, gairebé exigència, és disposar d'un comandament únic que controli els temes de mobilitat, trànsit, transport públic i transport olímpic, en connexió amb Seguretat.

## Jocs Paralímpics

L'organització dels Jocs Paralímpics no és simple, però compta amb la inèrcia de la pròpia organització dels Jocs Olímpics i la gairebé mateixa estructura organitzativa. A excepció de la part esportiva que és específica, la resta és comuna per als dos esdeveniments.

Jocs Paralímpics	IPC
Dies de competició	10
Esports	5
Disciplines	7
Proves	70 - 75
CPN	45
Atletes i guies	800 – 850
Oficials	900 – 1.000
Oficials tècnics	100 – 120
Família paralímpica	1.300
Premsa, agències i ràdio i televisió	1.200
TV amb drets	40 – 50
Personal durant els Jocs (staff i voluntaris)	11,000
Vila paralímpica	
en funció del territori	2,000 – 2,2000
habitacions cadires de rodes	400 – 450
Número d'entrades JJPP	350.000

Les exigències tècniques són inferiors i la majoria de les necessitats d'allotjament es poden resoldre segmentant la Vila Olímpica en Vila Paralímpica, Vila d'Oficials, Vila de la Família Paralímpica, simplificant el tema d'allotjament ostensiblement. Una altra cosa és el tema de transport, particularment per a 450 persones en cadira de rodes.

<b>Allotjament per als JJPP</b>		<b>Categoria de l'hotel</b>	<b>Habitacions</b>
CPI		4 – 5*	220
IPSF / IOSD		3 – 5*	130
Comitès Paralímpics Nacionals	1 – 5*	250	
COJO		1 – 5*	100
Futurs COJOs		3 – 4*	200
Mitjans de comunicació		1 - 3*	500
Patrocinadors		3 – 4*	30
<b>Total</b>			<b>1.000</b>



## Què tenim

**Barcelona Pirineu 2022** ha de ser una candidatura que respongui d'una banda a les exigències tècniques pel que fa al programa esportiu. I per això, tant la ciutat de Barcelona com els Pirineus disposen de matèria prima per abordar els reptes que calgui. En aquest sentit és important assenyalar que no hi ha cap requeriment tècnic que el conjunt de les estacions d'esquí del Pirineu català no pugui assolir per la celebració de les proves esportives.

Disposa d'unes infraestructures adequades, consolidades i experimentades per organitzar un esdeveniment esportiu del màxim nivell com són uns Jocs Olímpics d'Hivern.

### *Aeroport Internacional,*

La recent posada en marxa de la nova terminal T1 permetrà a l'aeroport de Barcelona adaptar-se als successius increments de tràfic, amb l'objectiu de consolidar-lo com un **Top 10 d'Europa, hub (aeroport distribuïdor de vols) de referència al Sud del continent** per al tràfic de passatgers i mercaderies, amb una important xarxa de serveis de llarg radi, i capacitat per allotjar a les principals aliances aèries.

### PRINCIPALS CARACTERÍSTIQUES DE LA T1

CAPACITAT OPERATIVA	
Passatgers	30 milions l'any. T1 + T2, 55 milions de passatgers
Plataforma	74 places d'estacionament
Capacitat màxima del camp de vols	90 operacions / hora
SUPERFÍCIE	
T1	544.066 m <sup>2</sup>
Zones públiques	155.200 m <sup>2</sup>
Les Tendes de l'Aeroport	23.866 m <sup>2</sup>
Sales VIP	6.066 m <sup>2</sup>
Sales de recollida d'equipatges	20.000 m <sup>2</sup>
Aparcament i vials de servei	34.500 m <sup>2</sup>
Plataforma	600.000 m <sup>2</sup>

En aquest moment 158 línies aèries operen a l'Aeroport de Barcelona amb un total de 136 destinacions, dels quals 33 són nacionals, 71 són europeus i 32 intercontinentals

### *Fira de Barcelona*

Fira de Barcelona compta amb 365.000 m<sup>2</sup> bruts de superfície expositiva, una de les més grans d'Europa, distribuïda a dos recintes: Montjuïc (165.000 m<sup>2</sup> bruts expositius, 50.000 d'ells exteriors) i Gran Via (200.000 m<sup>2</sup> bruts expositius).

Una ampliació ja en marxa del recinte de Gran Via augmentarà la capacitat expositiva en 40.000 m<sup>2</sup> més, fins a assolir 405.000 m<sup>2</sup> entre ambdós recintes.

L'estructura dels pavellons i la proximitat al recinte de l'Anella Olímpica la fan adequada per rebre ubicació del Centre Principal de Premsa (25.000 m<sup>2</sup>) i de l'IBC (40.000 m<sup>2</sup>), a més de llacuna com a instal·lació d'entrenament dels esports de gel, si fos necessari.

### Anella Olímpica

Cor i emblema de les instal·lacions olímpiques utilitzada durant els Jocs Olímpics de 1992, l'Estadi Olímpic Lluís Companys, amb capacitat per 65.000 espectadors es podria utilitzar per la celebració de les Cerimònies i el Palau Sant Jordi, amb capacitat per 12.500 espectadors es podria utilitzar per algun dels esports de gel.

### Capacitat hotelera,

Barcelona disposa d'una ampla capacitat hotelera, moderna i en permanent actualització.

2009	321 hotels,	31.000 habitacions
2010-2012	+ 51 hotels,	+ 4.200 habitacions

*Dades proveïdes per Turisme de Barcelona*

A totes aquestes infraestructures i institucions cal afegir altres elements que fan de Barcelona una ciutat emprendedora i dinàmica, amb una gran dosi de creativitat per a generar projectes de màxima rellevància i visibilitat internacional, experiència demostrada amb grans organitzacions i esdeveniments.

Una ciutat amb una llarga tradició associativa, cultural i esportiva, que fa d'aquest teixit la seva força. Una ciutat atractiva pel jovent i amb ganes de seguir el seu ritme i pas. Infraestructures.

### Territori

El 2008 es van complir 100 anys d'història de la pràctica esportiva dels esports de neu a Catalunya. A aquesta efemèride cal ressaltar l'àmplia acceptació social de la pràctica de l'esquí, tant en les seves modalitats alpina com nòrdica, amb 2.213.481 usuaris durant la temporada 2008-2009. En el següent mapa s'assenyala la ubicació de les estacions d'esquí del Pirineu català.



A continuació s'inclou una taula amb el llistat de les estacions d'esquí catalanes, ordenades segons la distribució geogràfica en comarques, a més de ressenyar si està dedicada a l'esquí alpí o nòrdic.

<b>Estacions de esquí del Pirineu català</b>		
<b>Catalunya</b>	<b>Ubicació – terme municipal</b>	<b>Modalitat</b>
<b>Ripollès</b>		
	Arànsers (Lles)	Nòrdic
1	Vall de Núria	Alpí
2	Vallter 2000	Alpí
<b>Solsonès</b>		
3	Port del Comte	Alpí
<b>Berguedà</b>		
	Arànsers (Lles)	Nòrdic
4	Rasos de Peguera	Alpí
<b>Cerdanya</b>		
	Arànsers (Lles)	Nòrdic
5	Aransa	Nòrdic
6	Guils Fontanera	Nòrdic
7	Lles de Cerdanya	Nòrdic
8	Masella (Alp 2.500)	Alpí
9	Molina, la (Alp 2.500)	Alpí
<b>Alt Urgell</b>		
10	Tuixent - la Vansa	Nòrdic
11	Sant Joan de l'Erm	Nòrdic
<b>Pallars Sobirà</b>		
12	Bonabé	Nòrdic
13	Espot Esquí	Alpí i nòrdic
14	Gran Pallars	
15	Port Ainé	
16	Tavascan	Alpí i nòrdic
17	La Vall Fosca	
<b>Alta Ribagorça</b>		
18	Boí Taüll	Alpí
19	Pla de Négua	
<b>Val d'Aran</b>		
20	Vaquèira-Beret	Alpí i nòrdic
21	Virós-Vallferrera	Nòrdic
22	La Tuca - cerrada	Alpí

A més de l'oferta de les estacions catalanes, en l'entorn del Pirineu, es troben 5 estacions a Andorra i 10 al Pirineu francès, en una distància raonable, que encara que no es tinguin en consideració per al projecte Barcelona Pirineus 2022, poden permetre ampliar l'oferta d'entrenament i de stage als diferents equips nacionals, en el període previ a la celebració dels Jocs.

A continuació s'inclouen dues taules, una per a les estacions d'esquí alpí i una altra per a les d'esquí nòrdic indicant les principals característiques de les mateixes, any d'obertura, cota mínima i màxima, km. esquiables i nombre de pistes, si disposa de neu artificial i en quin percentatge, mitjans mecànics i altres equipaments i serveis complementaris.

## Dades de les estacions d'esquí catalanes

Esquí alpi	Baqueira Beret	Boí Taüll Resort	Espot Esquí	La Molina	Masella
Any apertura	1.964	1.990	1.967	1.943	1.967
Cota mínima	1.500	2.020	1.500	1.700	1.600
Cota màxima	2.510	2.751	2.500	2.445	2.535
Desnivell	1.010	731	1.000	745	935
Km esquiables	108	45	24	60	68
Nr total de pistes	69	52	22	52	57
Nr innivadors	549	205	140	440	418
Km innivats	39,0	20,2	10,6	27,0	33,0
Proporció Km. innivats	36,1%	44,6%	45,1%	45,0%	48,5%
Capacitat transport x hora	56.403,0	19.690,0	9.140,0	25.500,0	12.160,0
Telecabines	1	-	-	1	-
Telecadires	20	7	2	8	4
Telesquis	5	6	3	4	7
Cintes	7	3	2	3	4
Parcs infantils	4	1	1	1	1
Escoles d'esquí	17	2	1	8	2
Nombre de monitors	423	125		400	120
Restaurants / cafeteries	15	4	1	15	5
Serveis mèdics	2	1	1	1	1
Estadions competició	1	-	3	3	-
Parcs de neu	1	1	-	1	1
Titularitat	Privada	Privada	Publica	Generalitat	Privada
Número d'usuaris 2009	812.336	147.000		312.000	437.397
Distància a Barcelona	300	260	264	155	148
Temps desde Barcelona	4h 09min	3h 49min	3h 39min	1h 56min	1h 49min

Esquí alpi	Port Ainé	Port del Comte	Tavascan	Vall de Núria	Vallter 2000
Any apertura	1.986	1.973	1.991	1.947	1.975
Cota mínima	1.650	1.700	1.750	1.964	1.959
Cota màxima	2.440	2.400	2.250	2.252	2.535
Desnivell	790	700	500	288	576
Km esquiables	33	41	5	7,6	19,93
Nr total de pistes	22	36	5	11	14
Nr innivadors	90	240		85	77
Km innivats	12,0	20,0		6,6	9
Proporció Km. innivats	36,9%	49,1%	0,00%	86,84%	45,16%
Capacitat transport x hora	11.860,0	15.460,0	1.200	4.560	7.200
Telecabines	-	-	-	1	-
Telecadires	3	5	1	1	2
Telesquis	3	8	1	2	5
Cintes	2	2	1	1	3
Parcs infantils	1	1		1	1
Escoles d'esquí	2	1	1	1	1
Nombre de monitors		50	12	25	40
Restaurants / cafeteries	6	6	1	5	4
Serveis mèdics	1	1	-	1	1
Estadions competició	-	-	-	-	1
Parcs de neu	1	1	-	1	-
Titularitat	Publica	Privada	Municipal	Generalitat	Privada
Número d'usuaris 2009		146.000	17.920	42.600	80.000
Distància a Barcelona	226	155	265	137	149
Temps desde Barcelona	3h 18min	2h 02min	3h 39min	2h 22min	2h 43min

\*Informació proveïda per l'Associació Catalana d'Estacions d'Esquí (ACEE)

<b>Esquí nòrdic</b>	Aransa	Bosc Viros	Fontanera	Lles	Joan de l'Erm	Tavascan	Tuixent-Lavansa
Any apertura	1986	2001	1993	1970	1970	1.991	1978
Cota mínima	1850	1550	1905	1900	1690	1.750	1830
Cota màxima	2150	2200	2080	2335	2080	2.250	2150
Desnivell	300	650	175	435	390	500	320
Total circuits	32	28	45	36	38	17	32,3
Recorregut mes llarg	15	12	15	14	15	17	13
Circuit skating	10	-	8	22,3	18	-	3,5
Paseig	10	-	10	-	-	-	-
Parc de neu	1	-	1	1	1	-	-
Escola esquí	1	1	1	1	1	1	1
Monitors	15	-	8	9	5	12	15
Restaurants / cafeteries	1	1	1	2	1		1
Titularitat	Municipal	Municipal	Municipal	Municipal	Municipal	Municipal	Municipal
Número d'usuaris 2009	8.125	1.526	9.784	6.715	10.850	17.920	11.228
Distància a Barcelona	168	246	169	166	213	265	168
Temps desde Barcelona	2h 16min	3h 18min	2h 19min	2h 07min	2h 52min	3h 39min	2h 17min

## Capacitat hotelera de muntanya

A continuació es detallen les dades a 31 de desembre del 2009, provinents de l'Observatori de Turisme de la Generalitat de Catalunya:

Nombre d'establiments, habitacions i places d'hotels

	Establiments	Habitacions	Places
Pirineu	417	7.859	15.309

Nombre d'establiments, unitats d'acampada i capacitat d'allotjament de càmpings

	Establiments d'acampada	Unitats d'allotjament	Capacitat
Pirineu	100	11.732	29.422

Nombre d'establiments de turisme rural

	Establiments	Habitacions	Places
Pirineu	785	2.868	5.871

Nombre d'empreses explotadores d'apartaments turístics

	Establiments	Apartaments
Pirineu	126	814

## Què proposem

### L'evolució dels Jocs d'hivern

Una nova oportunitat:

**Salt Lake 2002, Torí 2006, Vancouver 2010, Sochi 2014.**

Fins fa pocs anys, el CIO havia designat seu dels JJOO localitats de muntanya de mida petita i que localitzaven en un radi relativament curt el conjunt dels escenaris esportius. Aquesta lògica ha canviat radicalment d'ençà la designació en primer lloc de Salt Lake (200.00 habitants i 2,2 milions a l'àrea metropolitana) i de Torí (900.000 habitants i 2,2 milions d'habitants a l'àrea metropolitana) i es consolida clarament una aposta per grans ciutats que exerceixen de capital olímpica.

#### Torí 2006

La ciutat i la seva conurbació concentra les cerimònies inaugurals i de cloenda a l'Estadio Comunale, els esports indoor, tots ells relacionats amb el gel, patinatge artístic, velocitat, curling i hockey gel, així com l'allotjament i els centres principals per als mitjans de comunicació.

Els esports de muntanya, l'esquí amb totes les seves modalitats (alpí, nòrdic, combinat nòrdic, salt, freestyle i snowboard), el biatló, el bobsleigh/skeleton i la luge es van ubicar a les estacions d'esquí als Alps a 80 kms. (Cesana-San Sicario-Fraiteve), 90 kms. (Bardonecchia) i a 100 kms. (Sestriere) amb uns temps de trajecte entre una hora i mitja i dues hores.



### Vancouver 2010

Pel que fa a Vancouver 2010 (590.000 habitants i 2,2 milions d'habitants a l'àrea metropolitana), seguint el model de Salt Lake i Torí, la pròpia ciutat acollirà les Cerimònies d'inauguració i cloenda al British Columbia stadium amb capacitat per 55.000 espectadors, així com els esports i modalitats de gel en quatre recintes de gel (curling, hockey, patinatge artístic i patinatge de velocitat) a la ciutat de Vancouver.

El snowboard es celebrarà a Cypress Mountain a 20 kms. (37 minuts de trajecte) i Whistler serà la seu de l'esquí alpí, la biatló i el bobsleigh a 120 kms. (dues hores de trajecte) de Vancouver.

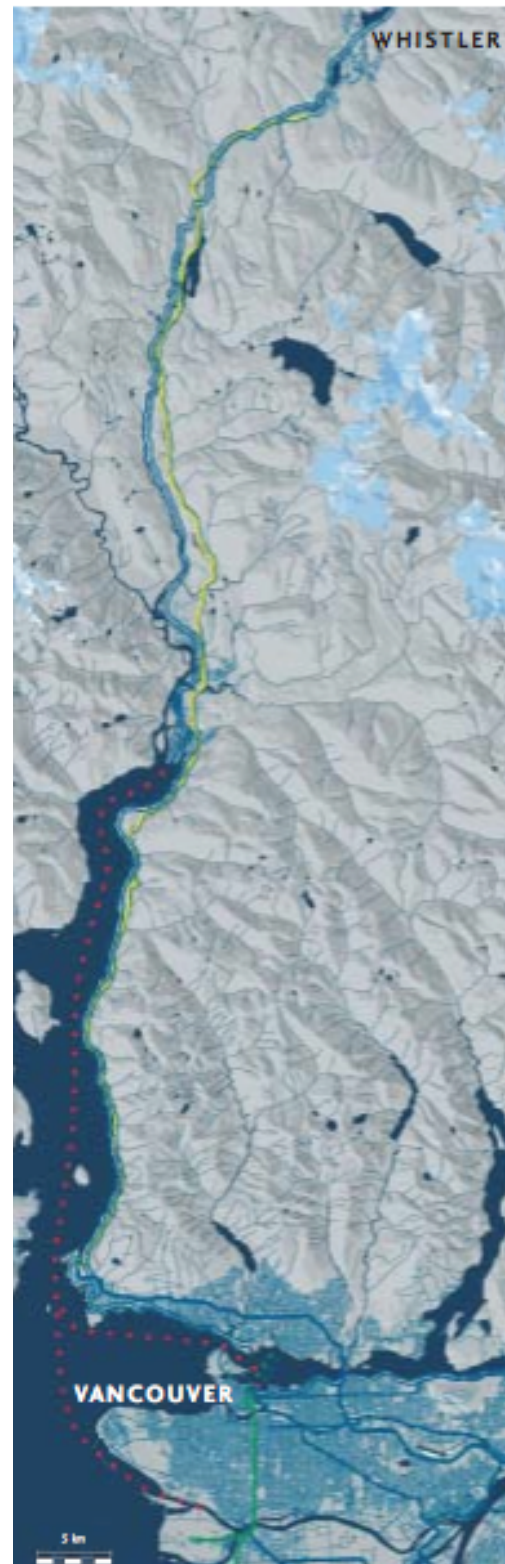
Tanmateix, el Centre Principal per als Mitjans de Comunicació s'ubica a la ciutat de Vancouver.

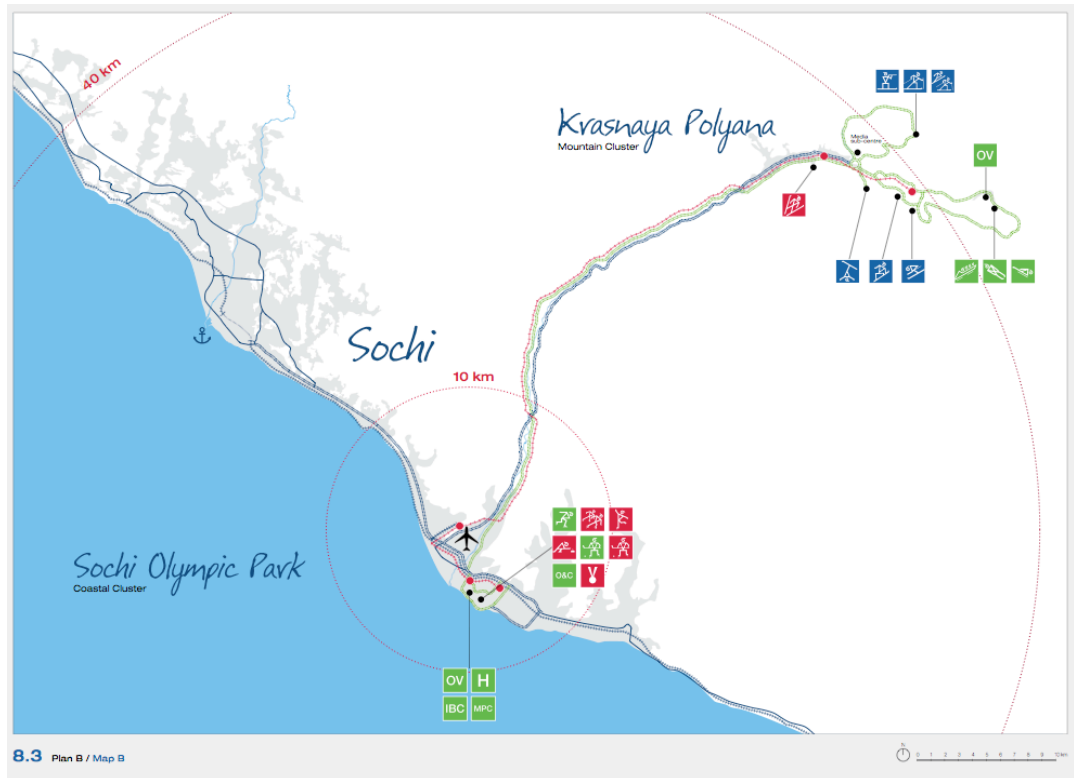
*\* les distàncies i el temps de Vancouver a les diferents seus, són detallades per al dossier de Candidatura.*

### Sochi 2014

Sochi és una ciutat de 350.000 habitants a la costa del mar Negre. L'esquema de Sochi 2014 és el mateix, és a dir, a la ciutat/balneari s'ubiquen els esports de gel i indoor, i a una distància de 60 kms l a una hora de trajecte els esports de muntanya, a Krasnaya Polyana, propera a les muntanyes del Caucas.

A la pàgina següent hi trobareu el plànol de distribució de les seus.





## Una nova visió per als dos contextos

### Concepte del projecte

Barcelona Pirineus 2022 és un projecte que lidera una ciutat, tal com exigeix el COI, però que compromet i afecta fonamentalment al territori. Per tant, el punt de partida del projecte s'ha de formular conjuntament amb els agents que operen al territori: les possibles seus, les comarques implicades, l'àrea metropolitana de Barcelona, la Generalitat de Catalunya i el Ministeri de Foment i, sens dubte, la pròpia ciutat de Barcelona.



Abans d'avançar en termes de definir la visió i el concepte del projecte olímpic, convé formular un fòrum o punt de trobada amb els agents esmentats, per validar i contrastar les prioritats del territori. En l'esquema que s'adjunta s'avancen l'eix Tolouse-Barcelona, i l'eix de connexió de les diferents comarques pirinenques est-oest, que serien el punt de partida de la proposta.

Així com tenir presents les prioritats ressenyades en el recent aprovat Pla Director del Pirineu.



## Elaboració de la Visió

Caldrà consensuar i elaborar la visió de la ciutat amfitriona i les estratègies de desenvolupament de la regió amb les prioritats del Pla Estratègic del Pirineu, definint els eixos de desenvolupament a mitjà i llarg termini.

Axió ens ha de permetre elaborar la visió per als Jocs Olímpics d'Hivern, per tal de definir l'ubicació de les seus i donar resposta als reptes de la mobilitat regional, el transport i les infraestructures, tot tenint present les oportunitats de llegat que els Jocs poden comportar per la ciutat i la regió.

## L'aportació de Barcelona al model olímpic

Com a reflexió, l'aportació de Barcelona al model olímpic, obre noves possibilitats a ciutats i països que no tenen una tradició en esports d'hivern.

En aquest context, la proposta de Barcelona hauria de preveure dos escenaris: la ciutat per les cerimònies i els esports *indoor* en tres o quatre escenaris de gel; i les proves *outdoor* a la muntanya. La decisió de les seus serà el resultat del procés tècnic amb experts, les federacions catalana, espanyoles i internacionals, per ubicar els millors escenaris d'acord amb els requeriments tècnics i amb el concepte del projecte a desenvolupar a partir de les necessitats del territori.

## Per què ho proposem

### Antecedents

El projecte Barcelona Pirineus 2022 té la vocació de servir a la ciutat en la seva transformació, atès els canvis socioeconòmics del segle XXI, oferint la possibilitat de crear diverses expectatives de creixement econòmic territorial i de serveis que, al mateix temps, permetin encetar en les millors condicions aquest procés de transformacions socioeconòmiques, tenint ben present la situació geogràfica i les característiques de l'estructura econòmica de la ciutat.

#### **Barcelona Pirineus 2022:**

**Un projecte que camina vers l'Europa de les Ciutats.**

Les directrius de l'estratègia territorial Europea (Comissió Europea, 1999) es resumeixen en tres línies bàsiques:

1. Desenvolupament d'un sistema urbà més equilibrat entre els espais urbans i rurals.
2. Impulsar les estratègies de transport i comunicacions per a que facilitin el desenvolupament policèntric del territori i macro regions europees.
3. Desenvolupament de la natura i el patrimoni cultural, amb el manteniment de la identitat regional i la diversitat cultural de les regions i ciutats de la UE, atès la pressió de la globalització.

#### **Barcelona Pirineus 2022:**

**Un projecte de ciutat immers en la gestió del dia a dia**

El model econòmic de Barcelona i Catalunya de cara a un horitzó de 2020 no pot seguir una creació permanent d'esdeveniments, per tot això la proposta de projecte neix amb un espai de temps suficient per tal que tots els sistemes organitzatius tant ciutadans com empresarials i polítics puguin sentir el projecte com a seu. És en definitiva la creació del grup de "stakeholders" en el seu sentit més ampli de "part interessada", per tal de fer front amb èxit a la proposta a tot l'estat amb l'objectiu de presentar una única proposta coherent, consensuada i generadora de àmplies sinergies.

#### **Barcelona Pirineus 2022:**

**Un projecte a favor de la natura, la cultura i el sector turístic**

La natura i la cultura són uns dels factors de creixement més positius i fonamentals pel territori. Per tant, uns dels eixos més positius per a la implantació i desenvolupament del sector turístic amb objectius de futur.

**Barcelona Pirineus 2022:**  
Un projecte públic

De **dinamització econòmica**, que permet un creixement ordenat dins de les estratègies de desenvolupament de les macroregions europees (Euroregions) dins de les directrius de l'ESPN (European Spatial Planning Observation Network).

**Participatiu**, ja que la seva proposta en l'espai temporal **permet la implicació** i el treball de tots el ciutadans i les seves organitzacions, fugint del curt termini dels calendaris electorals.

**Pluridisciplinar i integrador** en el seu desenvolupament, ja que permet la redacció integrant els diferents plans estratègics de tot el territori, adaptant les diverses propostes a les necessitats i característiques dels diferents entorns.

**Barcelona Pirineus 2022:**  
Un projecte de futur pràctic

**Obert a tot Europa** considerant les propostes i estratègies de l'escenari 2022 Europeu.  
**Dirigit al desenvolupament territorial** per a facilitar el creixement i futur ordenat.

**Col·laboratiu amb les empreses i institucions d'ensenyament** que poden facilitar **la creació de noves oportunitats d'intercanvi universitari** i propostes de col·laboracions pràctiques.

**Barcelona Pirineus 2022:**  
Un projecte avançat amb resultats garantits

**La visió en termes de sostenibilitat i respecte mediambiental és clau**, el desenvolupament sostenible és un concepte transversal a tot el projecte.

**Solvent en l'organització**, demostrada en múltiples ocasions que Barcelona ha excel·lit en els diferents esdeveniments esportius i d'altres.

**Tecnològicament exitós** amb professionals de prestigi reconegut.

Capacitada per instituir, facilitar i **fer accessible a tota la comunitat i territori** els recursos de les TIC.

## Com ho farem

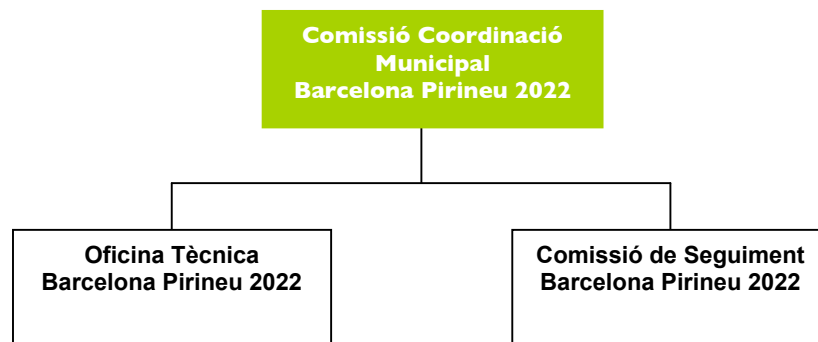
### Estructura organitzativa

El projecte Barcelona Pirineus 2022 té una dimensió que va més enllà de l'esport. És un projecte de ciutat i de la seva articulació amb el territori, el mediat i l'immediat, en aquest cas amb les comarques pirinenques, per tant és un projecte d'articulació de país.

És per aquesta dimensió i vocació estratègica que entenem que l'organització ha d'estar dirigida des de l'Alcaldia, per tal de poder tenir una interlocució directa amb els diferents agents que intervenen amb el territori: l'Estat, la Generalitat de Catalunya, les Diputacions, els Consells Comarcals i els Ajuntaments de les possibles diferents subseus.

A l'hora de definir l'estructura organitzativa cal tenir present que aquesta estigui en consonància amb el conjunt del procés de la Candidatura, és a dir, que sigui coherent amb l'estructura organitzativa que caldrà desenvolupar per engegar el procés amb el COE i posteriorment amb el COI.

En la fase inicial i per tal de posar en marxa les primeres tasques es planteja la següent estructura:



**Comissió de Coordinació Municipal**  
presidida pel Primer Tinent d'Alcalde

**Oficina Tècnica Barcelona Pirineu 2022**  
serà l'òrgan executiu encarregat desenvolupar el projecte.

**Comissió de seguiment Barcelona Pirineu 2022**  
amb representació de tots els grups municipals i les institucions de suport del projecte

*L'Oficina Tècnica ha de disposar de personal experimentat i qualificat per a les tasques encomanades per aquesta fase preliminar, de definició del projecte tècnic, amb una molt bona dosi d'entusiasme i capacitat de generar actituds positives i sumar esforços en tots els àmbits, capacitat de diàleg amb els diferents agents del territori i capacitat tècnica per a coordinar l'ampli ventall de professionals que intervenen en el procés de definició del projecte.*

**L'Oficina Tècnica té una assignació pressupostària de 400.000 € per al any 2010.**

Una de les primeres tasques a desenvolupar per l'oficina tècnica serà definir la estructura organitzativa que s'adequi a les tres fases del procés: la designació per part del COE com a Ciutat Aspirant, la designació per part del COI com a Ciutat Candidata i si s'escau com a Ciutat Anfitriona dels Jocs d'Hivern 2022,

## **BARCELONA PIRINEU 2022 UN PROJECTE COL·LECTIU UN PROJECTE DE / PER A TOTS**

El projecte de Barcelona Pirineus 2022 ha de tenir una clara orientació ciutadana i participativa. Aquesta voluntat de construir un projecte i il·lusió col·lectiva que abasti a tots els estaments i estructures de la societat s'ha de reflectir en l'estructura de la Candidatura, així com en l'estil de l'organització: concurs del logotip, material gràfic i fotogràfic per al dossier, altres concursos, consultes populars, etc.

En base al calendari del cicle olímpic i els condicionants metodològics pel desenvolupament de la candidatura, es defineix un full de ruta per tal d'assolir adequadament els objectius de ser ciutat aspirant primer, ciutat candidata després i Seu dels Jocs Olímpics d'Hivern de 2022. Els elements que conté el full de ruta són:

- **Dimensió Internacional**: el món federatiu és clau, la seva opinió i el seu coneixement del projecte són imprescindibles per tal de construir una candidatura amb garanties. Caldrà construir un calendari de competicions internacionals que vagi mostrant les possibilitats tant de Barcelona com dels Pirineus. En aquest sentit, el Campionat del Món d'Snowboard de 2011, serà una primera oportunitat.
- **Àmbit espanyol**: a les línies esmentades per l'Agenda Catalunya, caldrà afegir la perspectiva sobre el Comitè Olímpic Espanyol, en tant que haurà de ser el primer filtre a superar per tal d'assolir la condició de ciutat aspirant.
- **Agenda Catalunya**: atesa la naturalesa de la proposta és imprescindible una anàlisi estratègica de les alternatives que ofereix el territori i de les previsions pel que fa al desenvolupament d'infraestructures, la seva planificació i les noves oportunitats. L'àmbit institucional però també el sector esportiu hauran d'incorporar-se al projecte.
- **Estratègia local**: cal construir consensos i comunicar adequadament el contingut de la candidatura tant pel que fa a la societat civil com al sector esportiu, que des dels seus àmbits han de generar contingut a la pròpia candidatura.
- Elaboració de la **proposta tècnica**: caldrà definir un equip de treball que d'acord a les decisions estratègiques plantegi una candidatura solvent, sostenible i ambiciosa. Seus, subseus i construcció de la candidatura en base als requeriments del cicle olímpic.

## **Construint el projecte tècnic** Forma d'aproximar-se al projecte olímpic

A continuació de forma esquemàtica es detallen els passos, els criteris a seguir i la sensibilitat necessària per actuar en el procés de definició del projecte tècnic, tenint present les peculiaritats dels Jocs d'Hivern, que en general interactuen amb els territoris d'alta muntanya, espais d'alt valor paisatgístic, que requereixen una particular sensibilitat i aproximació mediambiental.

### **Consensuar i elaborar la visió de la ciutat amfitriona i les estratègies de desenvolupament de la regió han de dirigir les decisions de:**

- Contrastar les prioritats de la ciutat i el territori
- Definir els eixos de desenvolupament del futur pròxim, llarg termini
- Tenir present les directrius del Pla Director del Pirineu
- Per a decidir la ubicació de les seus
- Per a plantejar les solucions al transport i les infraestructures

### **L'elaboració de la visió per als Jocs Olímpics d'Hivern, han de ser una conseqüència de la visió de la ciutat i del territori.**

- Mobilitat regional i oportunitats de llegat

**Cal realitzar l'esforç d'imaginar – projectar què voldria la ciutat i la regió 10 anys després dels Jocs, entenent la visió real dels jocs com un repte positiu i imaginar el futur.**

**La visió en termes de sostenibilitat és clau.**  
Desenvolupament sostenible és un concepte transversal a tot el projecte.

### **Redacció del Pla Director de la Candidatura ha de recollir:**

- Les estratègies de desenvolupament urbanes i del territori a llarg termini han de ser complementàries
- Minimitzar l'impacte mediambiental.
- Pla mediambiental i sostenibilitat financera
- Donar resposta a les necessitats de desenvolupament a llarg termini

## **Ser proactiu en el desenvolupament d'estratègies de llegat**

Decisions clau per al concepte dels Jocs Olímpics

- Pla integrat
- Ubicació de les seus aïllades vs agregacions de seus (clústers) / precints
- Connectivitat del transport (públic i complementari)
- Capacitats de les seus
- Seus existents, modificades o noves
- Ús post olímpic de les seus
- Ubicació de l'allotjament
- Minimitzar les distàncies i els temps de trajecte, especialment per als atletes
- Compromisos amb les infraestructures de la ciutat amfitriona i la regió
- Gestió de les mesures de trànsit

## **Els Jocs d'Hivern comporten certs reptes que es detallen a continuació**

### **Ciutat versus localitzacions de muntanya**

- Com crear atmosfera olímpica en els dos extrems ciutat i territori
- Implicacions logístiques:
  - Allotjament - equilibri correcte de la distribució d'habitacions entre la ciutat i la muntanya per allotjar als grups implicats
  - Transport - implicacions en el concepte de dispersió.

### **Medi Ambient**

- Impactes en la construcció de la major part de les infraestructures i instal·lacions en regions de muntanya
- Operacions dels Jocs Olímpics en la proximitat d'àrees protegides
- Terreny en pendent i variacions de temporada en el clima i les precipitacions
- Poblacions petites de muntanya / valls rurals
- Especial atenció i cura pel paisatge
- Instal·lacions crítiques, en termes de sostenibilitat i respecte mediambiental, per la seva dimensió i ús posterior:
  - Descens d'esquí alpí
  - Bobsleigh i luge
  - Salts d'esquí
  - Oval de patinatge de velocitat

## Quan

### Calendari i full de ruta

Iniciem un camí llarg, que ens situa els Jocs Olímpics de 2022 en el mig termini per l'agenda de la nostra ciutat i del nostre país però que en canvi exigeix en el curt termini donar passes decidides per posar les bases d'un gran projecte per Barcelona i per Catalunya. En aquest punt és important tenir molt present el cicle olímpic:

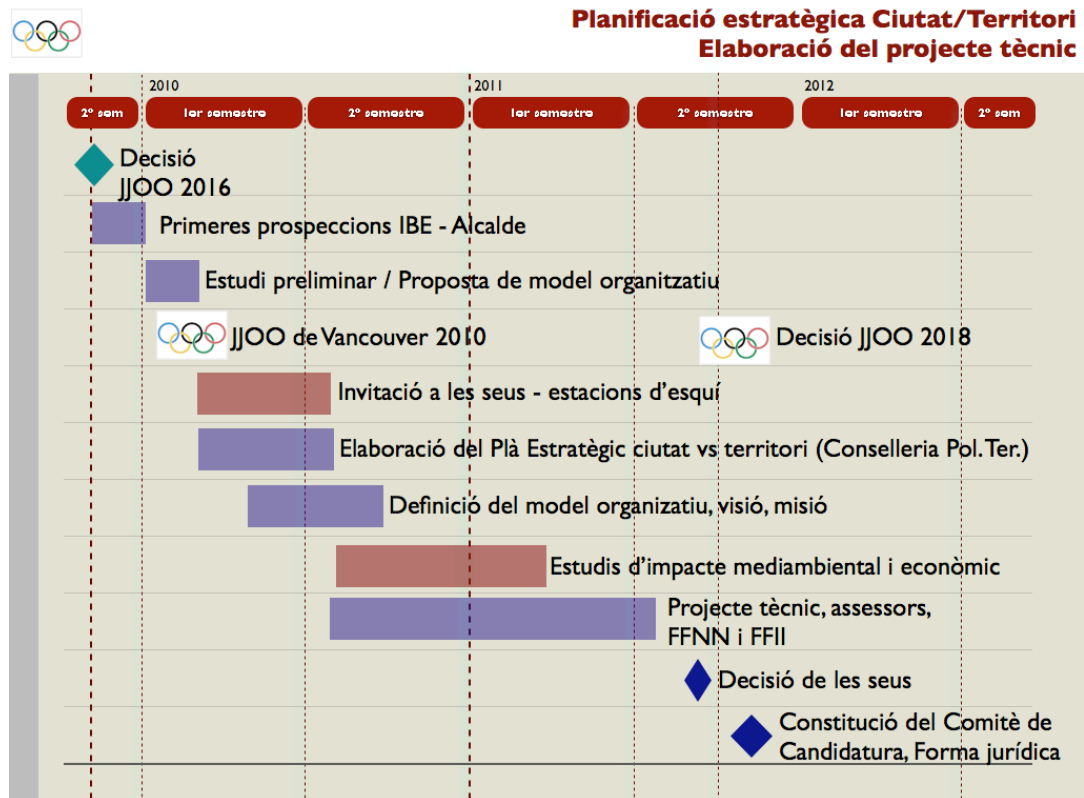
Projecte tècnic	Febrer 2010	Llançament de la idea – projecte
	Març 2010	Posada en marxa de l'oficina tècnica Llançament de propostes i seus, briefing d'informació necessària, calendari i procés a seguir
	Abril – Maig 2010	Completar l'estudi de viabilitat
	Juny 2010	Recepció de propostes i seus
	Juliol 2010	Pla General d'Ordenació – Pla Director Organització de la candidatura Missió - Visió – Master Plan de la Ciutat - Territori
	Setembre 2010	Inici de l'estudio tècnic, experts, FFNN i FFII
	Desembre 2010	Constitució del Comitè Organitzador
	Juny 2011	Elaboració d'una 1 <sup>a</sup> proposta tècnicament viable i contrastada amb les FFII Estudis d'impacte econòmic, mediambiental i territorial
	Setembre 2011	Validació – aprovació de la viabilitat: tècnica, estratègica i política
	Gener 2012	Llançament de la candidatura Inici de la implementació de l'estructura organitzativa
Procés del COE	Juny 2012	Inici de la redacció del Qüestionari del COE
	Octubre 2012	Entrega del Qüestionari del COE
	Novembre 2012	Visita del COE a les ciutats-regions candidates
	Desembre 2012 Gener 2013	Decisió del COE <b>ASPIRANT</b>
Procés del COI	Juny 2013	Carta del COE comunicant ciutat aspirant
	Octubre 2013	Inici procés selecció COI
	Febrer 2014	Qüestionari del COI
	Juny 2014	Valoració del qüestionari del COI <b>CANDIDATA</b>
	Febrer 2015	Lliurament dossier al COI
	Maig – Juny 2015	Visita de la Comissió d'Avaluació del COI
	Juny 2015	Presentació tècnica als membres del COI, Lausanne
	Setembre 2015 Octubre 2015	Informe de la Comissió d'Avaluació del COI Decisió de la Sessió del COI



## Fase prèvia, construint el projecte

Aquest procés s'ha iniciat amb una prospecció del projecte, que ha culminat amb el llançament de la idea per l'Alcalde de Barcelona el passat dimecres 13 de gener.

La lògica o el procés a seguir en qualsevol projecte de candidatura es reflecteix en la seqüència que es detalla a continuació.



### Estudi preliminar (gener – març 2010)

Conèixer què és l'esdeveniment

- Precedents: memòries de Nagano'98, Salt Lake 2002, Torino 2006
- Coneixement del procés de selecció: candidatures del 2010, 2014 i en procés de redacció pel 2018
- Nivell d'exigència i estàndards
- Magnituds
- Observació dels JJOO de Vancouver 2010

### Constitució de l'oficina tècnica (Març 2010)

### Invitació a les seus - estacions d'esquí (abril – juliol 2010)

- Elaboració del briefing o termes de les necessitats de la Candidatura
- Llançament de la convocatòria oberta a les possibles seus - estacions d'esquí - ajuntaments
- Recepció de propostes

### Pla General d'Ordenació (abril – juliol 2010)

Té dos aspectes complementaris:

- Organització de la candidatura, definició del model organitzatiu, forma jurídica, estructura participativa, evolució de l'organigrama i de l'equip, àrees, projectes, objectius, cronogrames, etc.
- Reflexió conjunta de la ciutat i del territori per establir les seves prioritats en la planificació a llarg termini i, amb elles, poder construir el concepte del projecte olímpic coherent amb les prioritats del territori.
- Posar en marxa un marc de trobada entre Ciutat-Territori i l'Estat-Territoris

Ha d'incloure una fase d'anàlisi, precedents organitzatius i models de propostes, a més de contrastar amb altres aspectes relacionats amb el contingut dels 18 temes del dossier de Candidatura: legislació, mediambient, màrqueting, esport, paralímpics, sistemes estratègics bàsics, sanitat, seguretat, allotjament, transport, tecnologia i mitjans de comunicació.

Així com una avaluació de les necessitats dels diferents col·lectius: Atletes i delegacions, Família Olímpica, Mitjans de Comunicació, Patrocinadors, Organització i Espectadors, etc.

#### **Concepte del projecte (juny – setembre 2010)**

- Elaboració de la Visió per als JJOO d'hivern de la ciutat amfitriona i les estratègies de desenvolupament de la regió a partir de les possibilitats que les noves tecnologies permeten obrir un nou model urbà de la pràctica dels esports de neu
- Definició de les Missions del Comitè de Candidatura
- Elaboració del concepte de la proposta,
- Definició del posicionament del projecte, els eixos de comunicació
- Proposta de patrocini nova: no només a empreses per les seves aportacions, sinó també a determinats projectes de futur (TIC); desenvolupament nou que contribueixi a la millora tècnica i tecnològica del territori (amb capacitat de crear ocupació/servei) ciutats i/o determinades organitzacions de la societat.

#### **Estudis d'impacte, un procés participatiu i integrador**

Les característiques i particularitats dels Jocs d'Hivern requereixen una particular sensibilitat en els aspectes mediambientals, de sostenibilitat i de llegat, per a això es considera fonamental posar en marxa el més aviat possible un lloc de trobada on poder debatre. Es recomana:

- Elaboració d'estudis d'impacte: ambiental, econòmic, etc.
- Constitució d'un fòrum, Comissió que integri a TOTS els agents.

#### **Projecte tècnic (setembre 2010 – setembre 2011)**

Després de la recepció de les propostes per part de les diferents seus i una vegada definides les prioritats de la ciutat i del territori, toca posar en marxa el projecte tècnic, que ha de comptar amb l'opinió dels experts:

- en esport: Federacions Catalanes, Federacions Espanyoles i la validació de les Federacions Internacionals
- Experts en matèries diverses: infraestructures, tecnologia, telecomunicacions, seguretat, mediambient, relacions internacionals, economia-finances, mitjans de comunicació, operacions, planificació, transport, allotjament, meteorologia, etc.

Per elaborar un avantprojecte que permeti afrontar amb certes garanties el procés de selecció del COE.

Que hauria de culminar amb la designació de les diferents seus de competició,

d'entrenament i de no competició.

### Comitè de Candidatura (finals 2011)

Després de l'estudi de la forma jurídica més adequada i una vegada designades les seues, toca la formalització del Comitè de Candidatura, i l'inici de la implementació de la seva estructura directiva i organitzativa

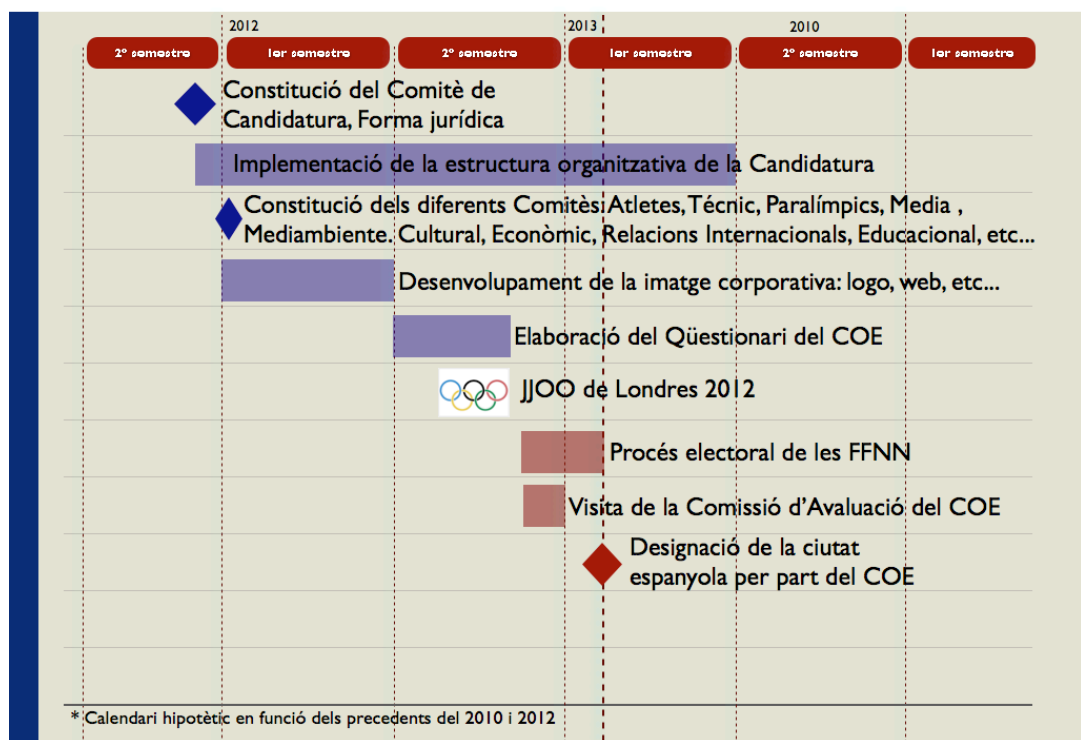
**S'estableixen les bases i s'adquireixen compromisos: subseus, i institucions, federacions, propietaris seus, etc.**

## Procés de selecció del COE

El calendari que es detalla està fonamentat en una hipòtesi. Seria convenient poder pactar o intentar aconseguir un avenç el més aviat possible per part del COE.



### Procés de selecció del COE



### Imatge corporativa

- Disseny del logotip, per concurs restringit o públic
- Desenvolupament de la pàgina web, com a instrument principal de comunicació, interna, local, nacional i internacional
- Desenvolupament del manual de la imatge corporativa
- Manual de patrocinadors i retorns d'imatge

### L'estratègia

- Analitzar a qui va dirigida l'oferta
- Definir les línies mestres del projecte
- Determinar les eines a utilitzar
- Planificació estratègica inicial
- S'estableixen les bases i s'adquireixen compromisos: subseus, i institucions, federacions, propietaris seus, societat civil etc.

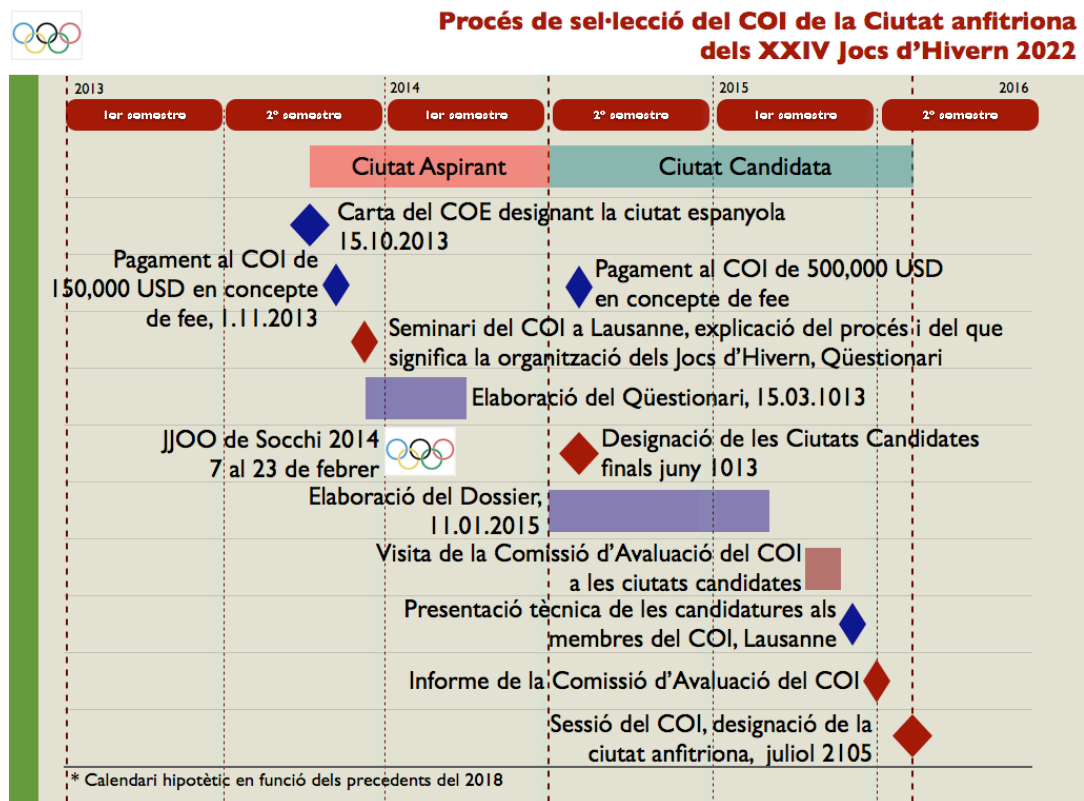
### Preparació del Qüestionari del COE

### Accions de relacions amb els membres del COE

### Presentació davant l'Assemblea del COE

## Procés de selecció del COI

El calendari que es detalla a continuació és una adaptació del calendari del 2018 a un hipotètic calendari per al 2022:



### Buidatge dels requeriments, contracte COI - Comitè Organitzador

- Quina despesa comporten
- Programa arquitectònic
- Equipaments
- Serveis

## **Elaboració del Qüestionari**

### **Pla de Relacions Internacionals**

#### **Elaboració del dossier**

- Redacció dels projectes arquitectònics i urbanístics de les seus
- Redacció dels projectes d'operació: allotjament, seguretat, transport
- Gestió de les garanties
- Metodologia
  - Concepte, del disseny
  - Equip redactor
  - Garanties
  - Material gràfic
  - fotogràfic
  - Il·lustracions, plànols i mapes
  - Traduccions
  - Impressions

#### **Disseny de la presentació**

- Estratègia de presentació
- Definició dels objectius
- Decisió dels presentadors
- Definició dels continguts
- Avaluació dels punts forts i dèbils
- Elaboració del guió – prontuari - minutatge

### **Presentació davant la Sessió del COI**