



**Ajuntament
de Barcelona**

Informe

Programa de suport educatiu a les famílies

Gener de 2013

**Direcció de Promoció Educativa
Institut Municipal d'Educació de Barcelona**



PRESENTACIÓ

Dins de **Objectiu estratègic 3.7.5: Barcelona Ciutat educadora**, pretenem L'Ajuntament de Barcelona s'ha proposat impulsar el coneixement i la creativitat a través d'una estratègia compartida des dels camps de l'educació i la cultura per posicionar Barcelona com a ciutat educadora, essent una de les actuacions prioritàries promoure activitats educatives en temps de lleure per als infants i les seves famílies que afavoreixin la igualtat d'oportunitats, la convivència i la cohesió social als barris de la ciutat.

En execució d'aquest Objectiu assumit per la Regidoria d'Educació i Universitats, s'ha posat en marxa el programa *SUPORT EDUCATIU A LES FAMÍLIES* impulsat per l'Institut Municipal d'Educació de Barcelona amb la col·laboració dels districtes municipals. Consisteix en el desenvolupament d'accions formatives de suport a les famílies com a agents fonamentals de l'educació dels fills i filles. Cada acció formativa preveu la metodologia més adient com ara xerrades, tallers, amb una durada aproximada d'una hora i mitja.

S'adreça a les famílies dels centres sostinguts amb fons públics de la ciutat (0-16 anys) i s'articula a través de les Associacions de Mares i Pares d'Alumnes (AMPA), les coordinadores i grups d'AMPA i les direccions dels centres educatius.

OBJECTIUS PRIORITARIS

- Fomentar la implicació de les famílies com a agents educatius fonamentals, tot establint continuïtats entre el context familiar i escolar.
- Generar espais formatius i de socialització de coneixements i d'experiències on les famílies puguin trobar suport a la seva funció educativa.
- Enfortir les capacitats de les famílies per acompanyar, estimular i orientar l'èxit escolar dels seus fills i filles.
- Fomentar accions encaminades a l'educació en valors per una ciutadania activa i inclusiva.
- Contribuir a enfortir el teixit associatiu de les AMPA.



JUSTIFICACIÓ

Des del punt de vista de les polítiques educatives municipals, el suport educatiu a les famílies esdevé actualment una intervenció estratègica.

Diverses recerques sociològiques en relació a la funció educativa de les famílies posen de relleu que:

- Existeix un conjunt de comportaments i actituds de les famílies vers els seus fills i filles, com la comunicació, les expectatives sobre el seu futur, el grau d'implicació en el seguiment de les activitats escolars, la participació en el funcionament del centre educatiu, que repercuteixin directament sobre l'autoestima i la motivació dels infants i adolescents vers l'escola, i en conseqüència en el seu rendiment escolar.
- Cal despertar la capacitat creativa i innovadora i conscienciar sobre l'assumpció de les responsabilitats en el descobriment i potenciació de les qualitats i talents, promovent que els fills i filles puguin compartir el que senten des del diàleg i respecte mutu amb els seus pares i mestres.
- Els diferents canvis que vivim (demogràfics i la immigració de l'última dècada, en les estructures familiars, en la transició al món del treball, en les tecnologies del coneixement i de la informació, en l'ús dels espais públics...), planteja nous reptes i fan que la tasca d'educar de les famílies i els educadors sigui més complexa.

MARC REFERENCIAL

Marc europeu

- El Comitè de Ministres del Consell d'Europa als Estats Membres sobre les **Polítiques de Suport a l'Exercici Positiu de la Parentalitat, del 2006**, assenjala entre els seus objectius que els estats membres hagin de crear «les condicions necessàries per al foment de l'exercici positiu de la parentalitat». La parentalitat positiva es refereix al comportament dels pares i mares fonamentat en l'interès superior de l'infant, que té cura, desenvolupa les seves capacitats, no es violent i ofereix reconeixement i orientació que inclouen l'establiment de límits que permeten el ple desenvolupament de l'infant.



Entre les accions recomanades s'esmenten les necessitats de suport psicoeducatiu per a les famílies, tant les accions de sensibilització sobre el que comporta l'exercici de la parentalitat positiva com aquelles accions psicoeducatives més intensives, de prevenció de situacions de risc psicosocial.

Marc català:

La Llei d'Educació de Catalunya 12/2009. A la LEC, capítol 3 dedicat a les famílies podem trobar l'article 27 de suport formatiu a les famílies, tot demanant que s'impulsin programes de formació que afavoreixin la implicació de les famílies en l'educació dels fills.

Així mateix, la LEC prioritza la promoció de l'intercanvi d'experiències sobre les estratègies amb què les famílies eduquen llurs fills. Aquests programes s'han de promoure tant des de l'àmbit de l'escola i les associacions de mares i pares d'alumnes com des dels ens locals i altres àmbits i institucions socials.

A la ciutat de Barcelona, en particular, l'acció que duu a terme l'Ajuntament resulta primordial i s'afegeix al conjunt de mesures (Junts per l'Educació) que es promouen des del Departament d'Ensenyament i que necessita la complicitat i la sintonia entre l'escola i la família.

ANTECEDENTS

El programa de *SUPORT EDUCATIU A LES FAMÍLIES* substitueix l'anterior "Programa de Formació de Famílies – Educar és estimar", que s'impulsava des del Consell Escolar Municipal de Barcelona. El programa "Educar és estimar" va començar l'any 2001-2002. L'any 2009, les dades de participació d'aquest programa indiquen una mitjana d'accions formatives anual de 120 sessions, amb una cobertura mitjana, per any, de 2870 famílies participants.



Des del curs 2011-2012 el nou programa s'està gestionant des del Servei d'Acció Territorial, de la Direcció de Promoció Educativa de l'IMEB. En aquesta nova etapa el programa canvia de nom, d'imatge gràfica, i reestructura la seva oferta formativa, tot posant de relleu l'èmfasi en el suport i acompanyament a les famílies, en la seva funció educadora. En termes generals, es tracta que mitjançant el debat i la socialització de coneixements i d'experiències, assessorats per professionals, les famílies puguin consolidar les seves fortaleses, treballar els aspectes febles i trobar les maneres més competents d'educar els seus fills i filles, dins del seu context.

CONFIGURACIÓ DE LA NOVA PROPOSTA (curs 2012-2013)

- **Criteris per establir els temes de l'oferta formativa.** L'Institut d'Educació de l'Ajuntament de Barcelona ha estructurat l'oferta formativa tenint en compte:

- Que un dels objectius prioritaris del govern municipal es impulsar accions educatives que donin resposta a un dels reptes principals de l'educació a la nostra ciutat, com és **l'èxit escolar**.
- La valoració de les demandes fetes els darrers cursos.
- Els suggeriments i valoracions del curs passat per part de les entitats organitzadores (AMPAs, Direccions de centre i Coordinadores d'AMPA), dels professionals que imparteixin les xerrades, dels secretaris del Consell Municipal Escolar dels districtes de la ciutat i de la Comissió de Participació del Consell Escolar Municipal.
- La incorporació de continguts oferts per altres instàncies de l'administració (Agència de Salut Pública, Agència Catalana de Consum, Centre de Seguretat de la Informació de Catalunya-CESICAT), que col·laboren en el programa.

En aquest curs escolar s'ofereixen 19 propostes formatives, que contemplen els temes claus que preocupen a les famílies. Així també, es deixa oberta la possibilitat perquè es facin altres propostes de continguts en funció del **Projecte Educatiu de Centre i/o de necessitats específiques detectades**.



Podem agrupar les xerrades i tallers oferts en les línees temàtiques següents:

- Criança i socialització
- Acompanyament a l'escolarització dels fills i filles i participació de les famílies al centre escolar
- Hàbits saludables
- Ús de pantalles i seguretat a la xarxa d'internet
- Consum responsable
- Diversitat cultural i convivència intercultural

1 - Criança i socialització treballen els aspectes següents:

- Autoritat i límits
- La comunicació a casa
- Jugar per créixer
- Educar en l'autonomia personal
- Desenvolupament de l'infant i l'adolescent

2- Acompanyament a l'escolarització dels fills i filles i participació de les famílies al centre escolar

- La "feina" d'escola arriba a casa. Hem d'ajudar-los?
- Participació de mares i pares a la vida escolar
- Les activitats extraescolars i de lleure: noves oportunitats educatives



3- Hàbits saludables

- Educar en els hàbits a casa: la son, la higiene personal, l'alimentació,
- ajudar els fills i filles a créixer sans
- Educació sexual

4- Ús de pantalles i seguretat a la xarxa d'internet:

- Per una infància protegida. Seguretat a la xarxa,
- Taller d'estratègia familiar en l'ús segur d'internet i xarxes socials (facebook, twitter...) a casa,
- Els usos moderats de les pantalles (televisió, videojocs...)

5. Consum responsable:

- Ho comprem? El repte d'aprendre a consumir en família: jugar o consumir jocs?,
- El repte d'aprendre a conèixer el joc i les joguines,
- Històries o anuncis? El repte d'aprendre a conviure amb els mitjans de comunicació i la publicitat,
- Ens familiaritzem amb la publicitat? El repte d'aprendre en família a conviure amb la publicitat

6- Diversitat cultural:

- Diversitat cultural a l'escola i la convivència intercultural

- **Adjudicació de les demandes.** Es donarà prioritat a les demandes de formació que arribin de les coordinadores i grups d'AMPA d'un mateix barri o territori, amb l'objectiu de garantir un màxim d'assistència i, així, l'eficiència en la utilització dels recursos públics, i el seu impacte en la població a la qual s'adreça. Cada centre educatiu pot demanar fins dues accions formatives, per curs escolar.

- **Condicions per sol·licitar la formació.** Serà imprescindible que els demandants facin la sol·licitud via *online* i tramitin l'aprovació del Consell Escolar de Centre (en el cas de les AMPA i les direccions de centre) o la comunicació a la Secretaria del Consell Escolar Municipal de Districte (en el cas de les coordinadores i grups d'AMPA). Aquesta condició té com a objectiu assegurar que les accions formatives s'integren en el Projecte Educatiu de Centre i en les programacions del Consell Escolar Municipal de Districte, contribuint així a la coherència de l'acció educativa municipal.

- **Tramitació de les demandes de les escoles Bressol.** El treball conjunt de la Direcció de Promoció Educativa i la Direcció de Centres Educatius Municipals ha fet possible que les demandes d'accions formatives de suport educatiu a les famílies, es realitzaran a través del Servei d'Educació Infantil de la Direcció esmentada, que s'encarregarà de fer-los arribar la informació, recollir i valorar les demandes fetes.

Cal dir que l'escola bressol compta amb una oferta formativa específica (0-3) del Departament de Benestar Social i Família anomenada *Créixer en família*. Aquest fet es tindrà en compte a l'hora de l'adjudicació de les demandes.



PROFESSIONALS QUE IMPARTEIXIN LES XERRADES I TALLERS

Els i les professionals i entitats que imparteixin les xerrades i tallers del programa Suport Educatiu a les Famílies és una de les peces clau per a la seva bona marxa. És indispensable que hi hagi estabilitat en l'equip de professionals amb que hi comptem. Els i les professionals s'han triat per les raons següents:

- Són especialistes tant en els diversos temes que s'imparteixin, com en les etapes educatives a les quals s'adreça l'oferta formativa i la majoria ja ha participat en l'anterior programa "Educar és estimar", havent assistit a les reunions de preparació i tenint un coneixement ampli de les necessitats a treballar amb les famílies, i de la metodologia més adient que cal emprar-hi. A més a més, han estat valorats molt positivament, tant per les AMPA com per les direccions dels centres educatius.
- També s'han incorporat els professionals de CESICAT (Centre de Seguretat de la informació a Catalunya), MARINVA, l'Agència Catalana de Consum, DINCAT (Discapacitat intel·lectual a Catalunya), entitats expertes en els temes de seguretat en la xarxa, del joc, de consum, i d'acompanyament a les famílies amb infants amb necessitats educatives especials.

DIFUSIÓ

Comptem amb un baner del Programa al web d'Educació de l'Ajuntament de Barcelona (www.bcn.cat/educacio). En aquest baner es pot trobar l'oferta formativa, les instruccions per formalitzar les sol·licituds i l'agenda amb la informació de les accions formatives concertades i confirmades per districte.

La informació es reforça mitjançant una notícia al web d'Educació, via correu electrònic i a través de les Secretaries dels Consells Escolars Municipals dels districtes municipals.

AVALUACIÓ I SEGUIMENT

- Seguiment i valoració de l'equip tècnic de l'IMEB.
- Valoració de les famílies participants a les xerrades i tallers, mitjançant qüestionari imprès.
- Valoració de les AMPA, Coordinadores d'AMPA, Direccions de centre i formadors/res mitjançant qüestionari *online*.
- Reunions i/o comissions de les secretàries dels Consells Escolars Municipals de Districte, en les quals es recullen valoracions i propostes.
- Comissió de participació del Consell Escolar Municipal de Barcelona, en la qual es recull les valoracions i propostes.

PRESSUPOST

Per any comptem amb un pressupost de 61.000 euros. El curs escolar 2012-2013 preveiem la realització d'un mínim de 310 accions formatives, amb una participació estimada de 6.000 famílies.

PERSPECTIVES DE FUTUR

- Enfortir l'oferta formativa adreçada a les famílies d'educació bressol (0-3) mitjançant l'establiment d'un acord de col·laboració amb l'**Hospital Sant Joan de Deu**.
- Elaboració de materials de suport als temes que es treballen en les xerrades, els quals es puguin difondre tant en format paper com a través del web del programa. Es preveu que continguin suggeriments de llibres, pel·lícules, recursos a pàgines web i blocs, on les famílies puguin saber-ne més.

RESULTATS DE CIUTAT CURS 2011-2012/ CURS 2012-2013

*Les dades del curs 2011-2012 són les de participació final, i les del curs 2012-2013 són les de sol·licituds.

- El curs 2011-2012 s'ha donat resposta al 100% de les sol·licituds.
- El curs 2012-2013 tenim previst respondre també al 100% de les sol·licituds.

	2011-2012	2012-2013	CREIXEMENT
NOMBRE DE CENTRES	107	165	54%
NOMBRE DE SESSIONS	192	311	62%

RESULTATS PER DISTRICTES CURS 2011-2012 I 2012-2013

DISTRICTES	TOTAL CENTRES		PÚBLICS		CONCERTATS		TOTAL ACCIONS FORMATIVES	
	2011-2012	2012-2013	2011-2012	2012-2013	2011-2012	2012-2013	2011-2012	2012-2013
1.CIUTAT VELLA	6	14	6	14	0	0	11	21
2.EIXAMPLE	9	13	8	11	1	2	15	36
3.SANTS-MONTJUÏC	13	23	12	20	1	3	22	45
4.LES CORTS	17	10	14	9	3	1	29	19
5.SARRIÀ ST GERVASI	6	8	5	4	1	4	12	16
6.GRÀCIA	13	16	12	16	1	0	17	24
7.HORTA-GUINARDÓ	17	13	16	11	1	2	10	24
8.NOU BARRIS	9	16	9	14	0	2	24	32
9.SANT ANDREU	12	21	11	18	1	3	35	40
10.SANT MARTÍ	5	31	3	30	2	1	18	54
TOTALS	107	165	96	147	11	18	192	311

RESULTATS PER TEMES CURS 2011-2012 I 2012-2013

SOL.LICITUD TEMES	2011-12	2012-13
1. Autoritat i límits	27	56
2. La comunicació a casa	17	26
3. Jugar per créixer	13	28
4. La "feina" d'escola arriba a casa. Hem d'ajudar-los?	23	24
5. Educar en l'autonomia personal	22	37
6. Desenvolupament de l'infant i l'adolescent	16	8
7. Educar en els hàbits a casa: la son, la higiene personal, l'alimentació	9	20
8. Ajudar els fills i filles a créixer sans	-	6
9. Educació sexual	11	16
10. Per una infància protegida. Seguretat a la xarxa	9	11
11. Taller d'estratègia familiar en l'ús segur d'Internet i xarxes socials a casa	-	14
12. Els usos moderats de les pantalles (televisió, videojocs...)	14	16
13. Les activitats extraescolars i de lleure: noves oportunitats educatives	3	2
14. Participació de mares i pares a la vida escolar	7	13
15. Diversitat cultural a l'escola i la convivència intercultural	5	8
16. Ho comprem? El repte d'aprendre a consumir en família	8	6
17. Jugar a consumir jocs? El repte d'aprendre a conèixer el joc i les joguines	-	1
18. El repte d'aprendre a conviure amb els mitjans de comunicació i la publicitat	-	0
19. Ens familiaritzem amb la publicitat?	-	0
Coeducació	2	1
La lectura, una oportunitat compartida	3	10
Altres (curs 2012-2013)	-	8
Altres (curs 2011-2012)	3	-
Total	192	311

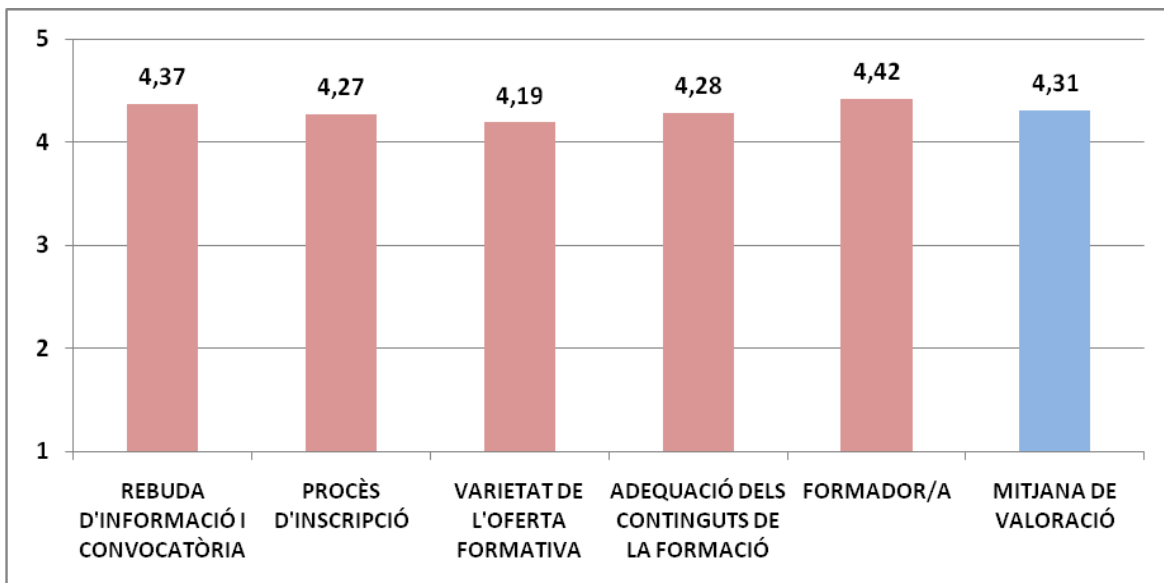


TOTAL PARTICIPANTS CURS 2011-2012

TOTAL PARTICIPANTS	PARTICIPANTS DONES	PARTICIPANTS HOMES
3406	2633	773

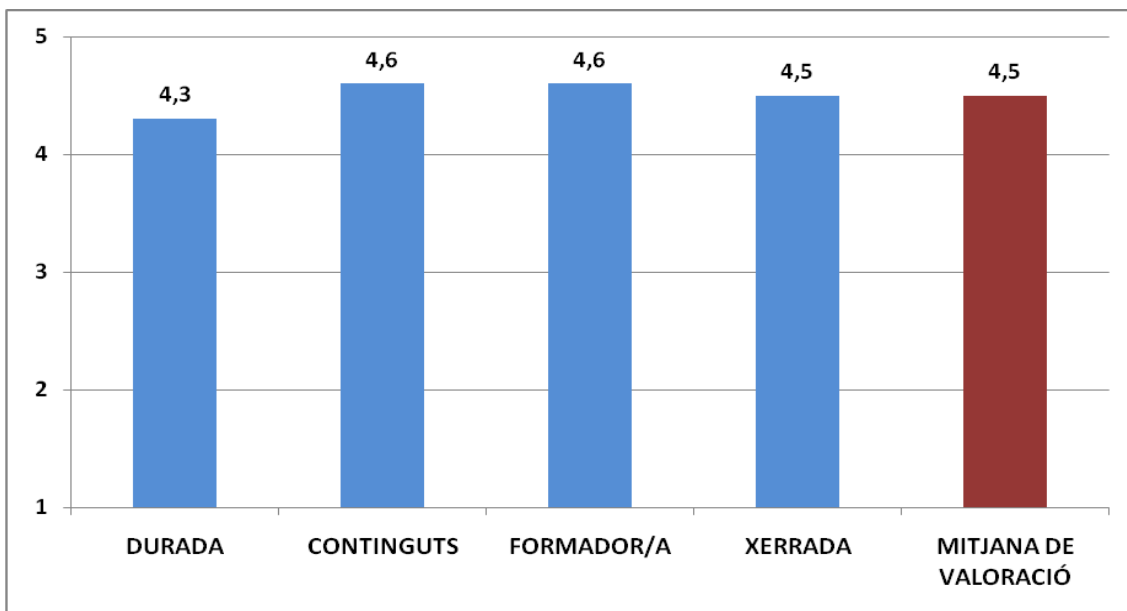
Mitjana d'assistència per xerrada (ciutat)	18 persones
--	-------------

VALORACIÓ DEL PROGRAMA CURS 2011-2012, de l'1 al 5 AMPA i DIRECCIONS DE CENTRE

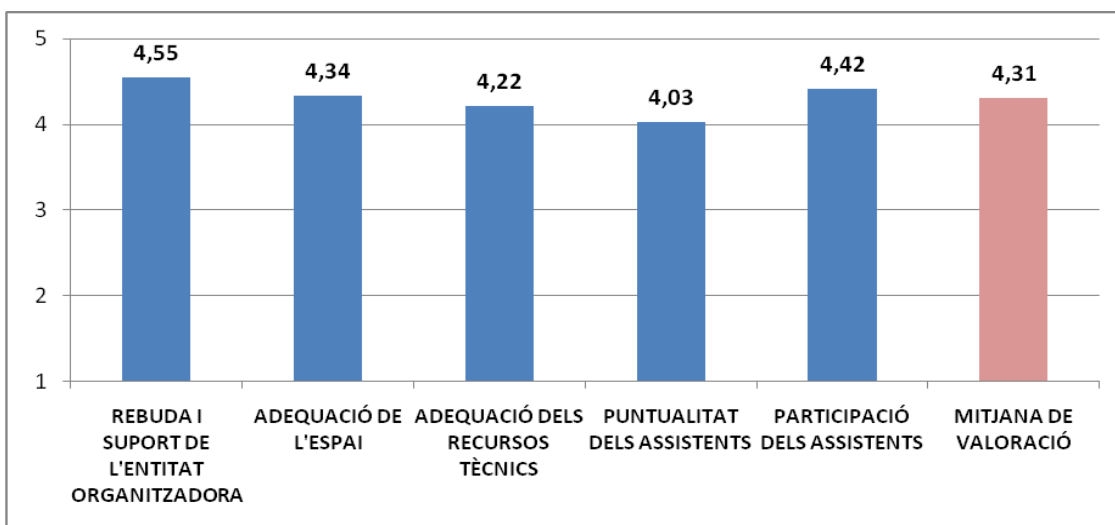




VALORACIÓ DEL PROGRAMA CURS 2011-2012, de l'1 al 5 FAMÍLIES PARTICIPANTS A LES ACCIONS FORMATIVES



VALORACIÓ DEL PROGRAMA CURS 2011-2012, de l'1 al 5 FORMADORS/ES





- INFORME D'EVOLUCIÓ: INICI DE LES ACCIONS FORMATIVES

- Al mes de desembre, a la nostra ciutat, s'han portat a terme 40 accions formatives. La mitjana d'assistència ha estat de 18 persones.
- De les valoracions recollides fins ara, tenim una mitjana de valoració de 4.4 sobre 5 per part de les AMPA i la Direcció de les escoles, i de 4.6 sobre 5 per part dels formadors.
- S'ha posat en marxa la nova pàgina web del programa, que es troba a l'enllaç següent:
http://w110.bcn.cat/portal/site/Educacio/menuitem.17b8a90c727d2fb3a094a0946e424ea0/?vgnextoid=8df5f30625c9a310VgnVCM10000072fea8c0RCRD&vgnnextchannel=8df5f30625c9a310VgnVCM10000072fea8c0RCRD&lang=ca_ES#