



Ajuntament
de Barcelona

Informe sobre el soroll

3 de maig de 2012



Índex:

1. **Ciutat Vella, un lloc per viure-hi**
2. **El soroll és un element pertorbador de la convivència**
3. **Objecte de l'actuació: els eixos d'oci nocturn**
4. **Objectius de la campanya**
5. **Calendari**
6. **Dades primer trimestre 2012**
7. **Enfocament operatiu:**
 - I. **Mitjans específics**
 - II. **L'anàlisi mensual de les dades**
8. **Prioritats d'actuació**
 - I. **Els establiments d'oci nocturn**
 - II. **La via pública i el seu ús intensiu a partir de les 23h**
 - III. **Els promotors nocturns**
9. **Formes d'actuació**
 - I. **La col·laboració público-privada**
 - II. **La comunicació**
 - III. **Els mitjans d'intervenció administrativa**



01

Ciutat Vella, un lloc per viure-hi

B

C



1. Ciutat Vella, un lloc per viure-hi

- El Govern fa una aposta per fer del Districte un lloc amb una bona qualitat de vida.
- Ciutat Vella, espai de barreja d'usos.
- Ha de ser possible compaginar la indústria d'oci nocturn amb l'espai residencial.
- El soroll, un problema en augment per molts factors (normativa del tabac, venda ambulants, increment del turisme, visitants molt joves...).
- Combatre el soroll, una prioritat per poder garantir el descans dels veïns.



02

El soroll és un element pertorbador de la convivència

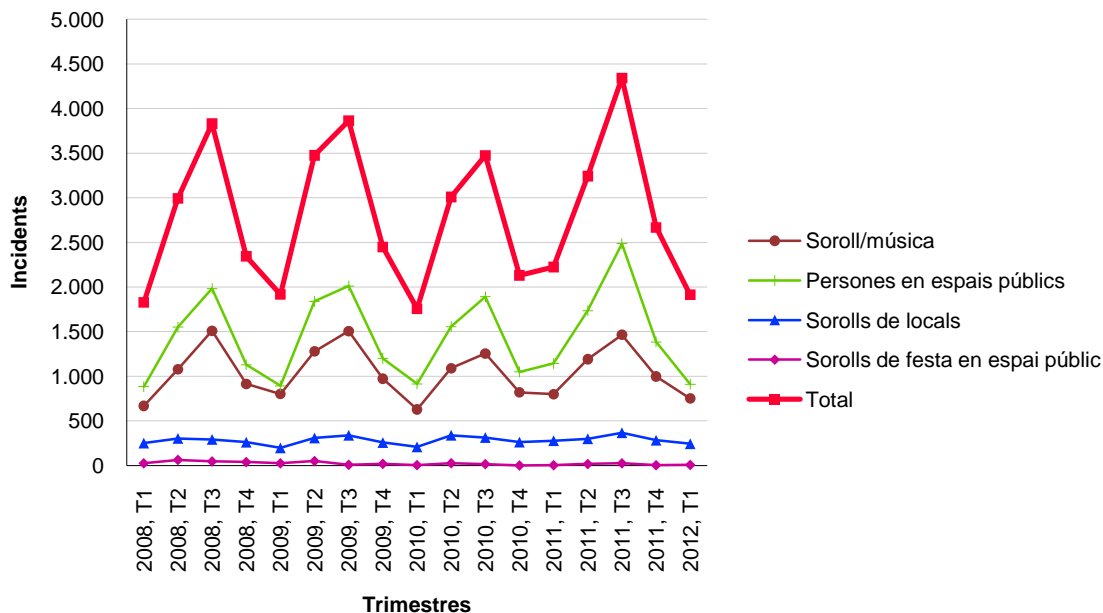
B

C

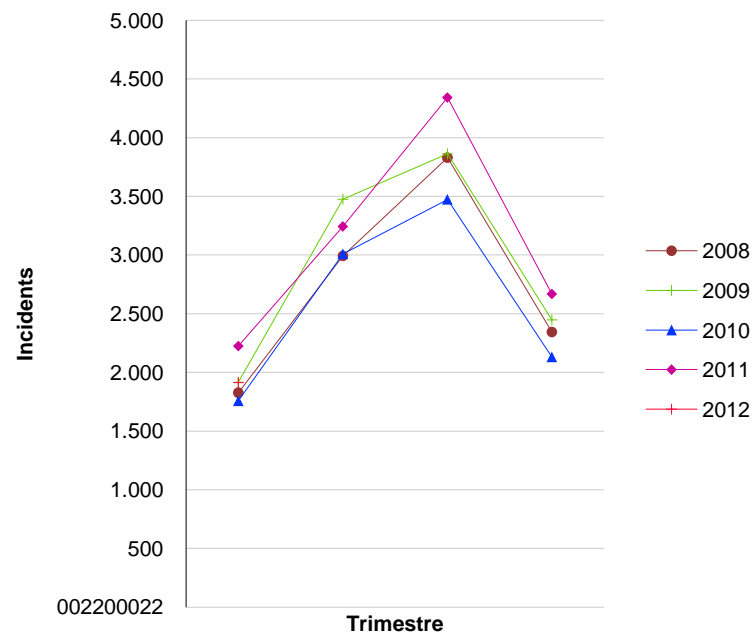


2. El soroll és un element pertorbador de la convivència (I)

INCIDÈNCIES PER SOROLL A CIUTAT VELLA CLASSIFICADES PER TEMA. Evolució trimestral 2008-2012

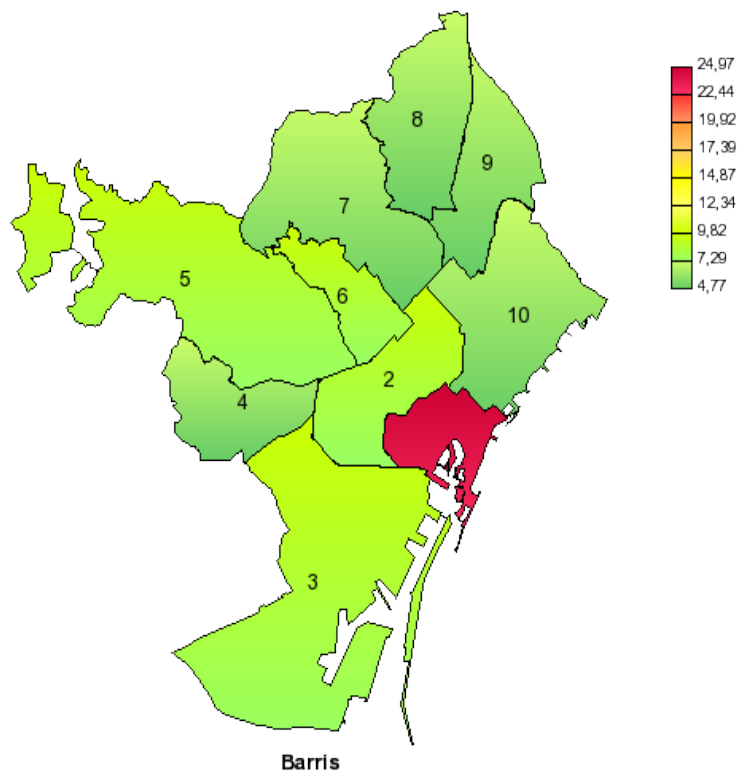


INCIDÈNCIES PER SOROLL A CIUTAT VELLA. Evolució anual 2008-2012

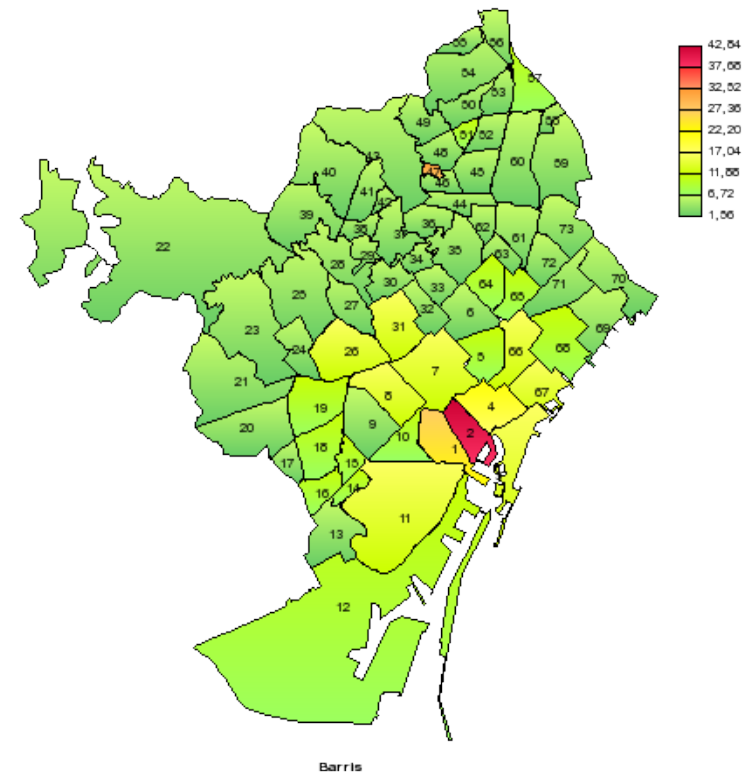


2. El soroll és un element pertorbador de la convivència (II)

**Número d'incidents per sorolls cada mil
habitants.
Dades del darrer trimestre de 2011**







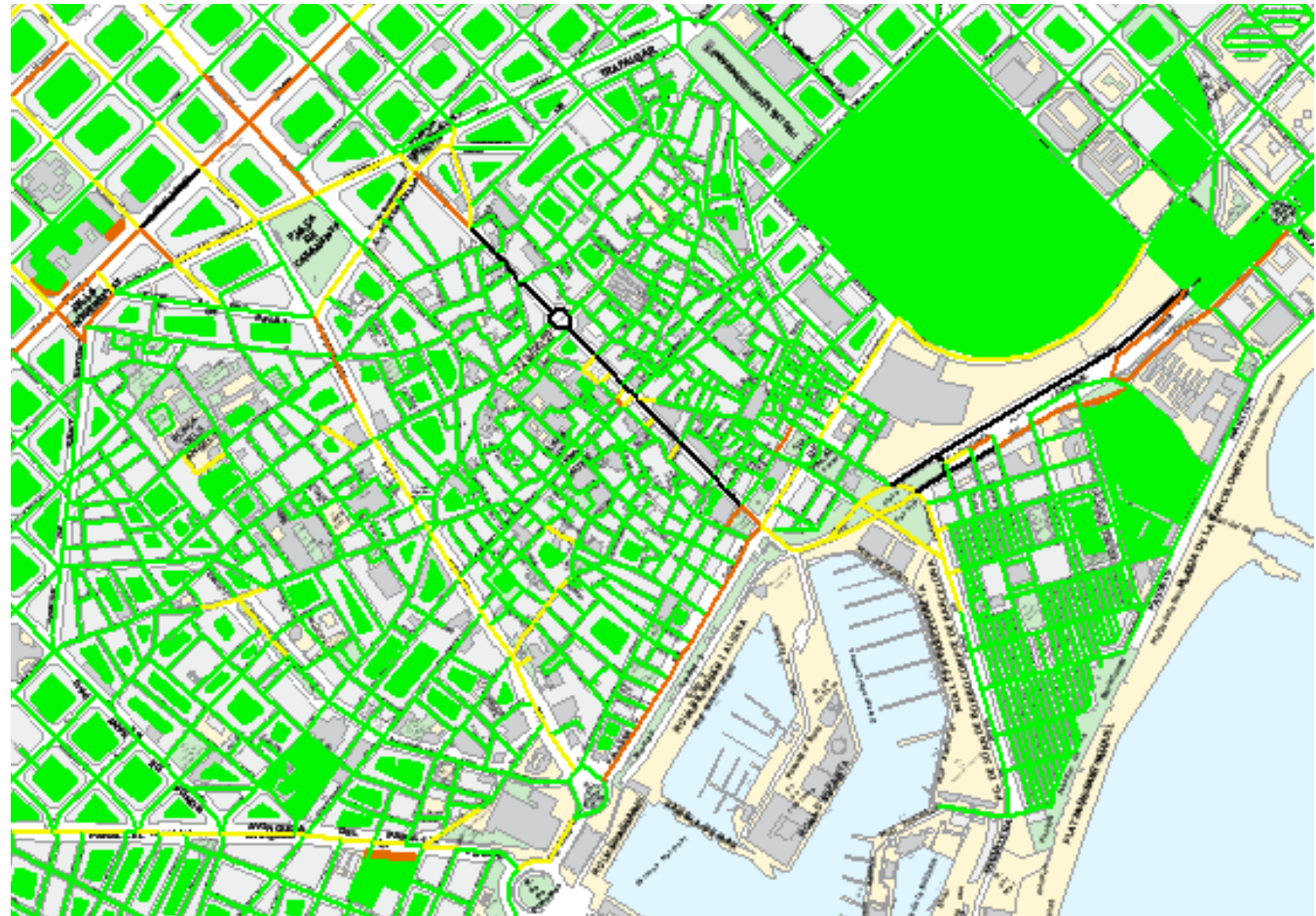
Incidències per barris.



2. El soroll és un element pertorbador de la convivència (III)

Mapa dels carrers amb un nivell d'immissió sonora superior a 65 dBA durant la nit.

-  • <65 dBA
-  • 65-67 dBA
-  • 67-70 dBA
-  • >70 dBA





03

Objecte de l'actuació: Els eixos d'oci nocturn

B

C

N



3. Objecte de l'actuació: Els eixos d'oci nocturn

3 eixos d'intervenció preferents:

- Eix Passeig del Born

- Passeig del Born (i adjacents), Mirallers, Sombrerers, Montcada, Plta Montcada, Mosques, Argenteria, Flassaders, Banys Vells, Esparteria, Plaça de les Olles, Plaça Santa Maria, Rec, Comerç.

- Eix Plaça Reial-Escudellers

- Plaça Reial, Ferran (i adjacents), Plaça del Teatre, Escudellers, Nou de Zurbano, Avinyó, Francesc, Obradors, Rull, Plceta Sant Francesc, Plaça George Orwell, N'Aglà, Vidre, Rauric, Nou de Sant Francesc, Escudellers Blancs, Còdols, Joaquim Xirau.

- Eix Raval Sud:

- Nou de la Rambla (i adjacents), Lancàster, Guàrdia, Est, Arc del Teatre, Santa Mònica, Montserrat.

Aquestes zones s'aniran ampliant a mesura que els resultats evolucionin cap a altres espais del Districte



04

Objectius de la campanya

B

C

N



4. Objectius de la campanya

- Mantenir la tendència a la reducció de soroll per assolir nivells que no pertorbin la convivència.
- Redissenyar la intervenció administrativa, amb més comunicació i diàleg amb el sector i corresponsabilitzant l'empresariat.
- Garantir l'adequació permanent de les activitats a les llicències vigents i augmentar la fermesa en la reacció municipal en cas d'incompliment.
- Intervenir de forma multidisciplinària a la via pública, amb un caràcter més dissuasori, que impedeixi concentracions i activitats il·legals, amb accions específiques per cada causa.
- Fer, a mitjà termini, una aposta per un oci nocturn cívic, corresponsable, que expulsi les actituds més de consum més intensives.



05

Calendari

B

C

N



5. Calendari

- **Gener-març:**
 - Treballs previs
 - Anàlisi i seguiment de les queixes a Guàrdia Urbana i Mossos d'Esquadra
 - Augment de la intervenció administrativa
 - Trobada amb establiments eixos oci nocturn
 - Inspeccions nocturnes tècniques
 - **Abril-juny:**
 - Presentació de l'informe al Plenari
 - Disseny de la campanya (dades anys anteriors i dades gener-abril de 2012)
 - Instal·lació de sonòmetres en eixos principals
 - Posada en funcionament equip interdisciplinari virtual del soroll (comunicació dilluns i divendres)
 - Desplegament de les principals línies d'intervenció:
 - Campanyes específiques contra la venda ambulants
 - Limitacions d'horaris de tancament per locals incomplidors
 - Campanyes específiques d'intervenció administrativa
 - Campanyes específiques d'inspecció (sorolls, activitat diferent a llicència, compliment horari, venda d'alcohol...)
 - Doble porta, limitadors i prohibició de venda de menjar en determinades condicions)
 - Redisseny de serveis laterals a la inspecció per afavorir la reducció del soroll (mobilitat, joventut, turisme, Medi Ambient...)
 - Inici de la campanya de comunicació (imatge, mims i promotors)
 - Reunions amb col·lectius i empresaris individuals
 - **Juliol-setembre:**
 - Anàlisi de les primeres dades objectives
 - Reformulació de les prioritats i obertura a altres eixos o carrers que superin certs db (A)
 - **Octubre-novembre:**
 - Finalització de la campanya. Anàlisi de resultats i resum de dades i objectius
-



06

Dades primer trimestre 2012

B

C

N



6. Dades primer trimestre 2012

	Incidències per soroll a Barcelona i els seus districtes					
	T1 2011	T2 2011	T3 2011	T4 2011	T1 2012	%Var T1 12-T1 11
Ciutat Vella	2.223	3.238	4.337	2.668	1.913	-13,95

- Enguany **s'alenteix el creixement de les incidències per soroll a la ciutat**, un fet degut sobretot al **comportament que presenta el districte de Ciutat Vella**, on les incidències per soroll en el primer trimestre d'aquest 2012 **disminueixen gairebé un 14%** respecte el mateix període de l'any passat.
- A més, aquesta millora afecta tant els territoris més sensibles –al Barri Gòtic, amb la ràtio d'incident més alta per habitant, la disminució és del 21,7%- com les tipologies de soroll que més s'havien deteriorat en els darrers mesos; així, les molèsties per persones a l'espai públic són, en aquest trimestre, un 20% inferiors al mateix període de 2011.



07

Enfocament operatiu

B

C

N



7. Enfocament operatiu

I. Mitjans específics

- Xarxa de sonòmetres d'intempèrie (actualment instal·lats al c/ Escudellers, Pl. George Orwell i c/ Nou de la Rambla).
- Campanya de comunicació
- Control dels nivells sonors de les festes amb limitadors.
- Pla de treball i equip de coordinació:
 - Districte de Ciutat Vella, Guàrdia Urbana, Medi Ambient i Serveis Urbans (control i reducció de la contaminació acústica)
 - Complementari: Turisme, Medi Ambient i Serveis Urbans (neteja), Joventut (altres)

II. L'anàlisi mensual de les dades

- Sonòmetres d'intempèrie.
- Dels limitadors instal·lats als locals.
- Controls realitzats per mims i promotors.
- Queixes per soroll



08

Prioritats d'actuació

B

C

N



8. Prioritats d'actuació

I. Els establiments d'oci nocturn

- Activitats diferents de la llicència
- Soroll
- Manca de mesures de seguretat
- Terrasses
- Horaris de tancament

II. La via pública i el seu ús intensiu a partir de les 23h

- La Llei del tabac
- Venda ambulants i aglomeracions a la via pública
- Portes obertes, privatització del carrer
- Menjar ràpid, consum al carrer
- L'acumulació d'establiments i les zones intermitges
- Locals polivalents i venda d'alcohol a partir de les 23h

III. Els promotors nocturns

- Promotors de grans aglomeracions
- Rutes de bars
- Promoció de consum de l'alcohol
- Grups organitzats i concentracions a la via pública
- Ús d'internet i captació massiva de clients



09

Formes d'actuació

B

C

N



9. Formes d'actuació

I. La col·laboració públic - privada

- Les trobades amb els empresaris
- La comunicació permanent amb Guàrdia Urbana
- La corresponsabilització en el missatge

II. La comunicació

- Una campanya més intensiva
- Un missatge corporatiu

III. Els mitjans d'intervenció administrativa

- Els mims, els promotors, Guàrdia Urbana i inspecció, conjuntament amb Hàbitat Urbà com a responsables de les polítiques
 - Els mecanismes de restauració de la legalitat
 - En els establiments
 - En la venda ambulant
 - Els procediments sancionadors
 - Les mesures de reducció horària
 - Les intervencions específiques en carrers especialment sorollosos
 - L'estudi específic de les situacions conflictives
-



Ajuntament
de Barcelona

B