

SERVEIS  
SOCIALS

# MANUAL PER COMBATRE RUMORS I ESTEREOTIPS SOBRE LA DIVERSITAT CULTURAL

## 3. LA POBLACIÓ IMMIGRADA I ELS SERVEIS SOCIALS



Ajuntament de  
Barcelona

Edició: 2013

*Comissionat d'Immigració i Acció Social*

Miquel Esteve i Brignardelli

*Director de Serveis d'Immigració i Interculturalitat*

Ramon Sanahuja

*Redacció i maquetació*

D-CAS (Col·lectiu d'Analistes Socials)

Raquel Moreno

Sarai Samper

José Antonio Moreno

*Col·laboradors i fonts (per ordre alfabètic)*

Sebastián López (director territorial de Serveis Socials de les Corts)

Rafa Crespo (CEA)

Programa BCN Interculturalitat  
Estratègia BCN Antirumors  
Direcció d'Immigració i Interculturalitat  
Àrea de Qualitat de Vida, Igualtat i Esports  
Ajuntament de Barcelona  
Passeig de Sant Joan, 75, primera planta  
08009 Barcelona  
Tel.: 93 256 46 29  
[interculturalitat@bcn.cat](mailto:interculturalitat@bcn.cat)  
[www.interculturalitat.cat](http://www.interculturalitat.cat)  
[www.bcnantirumors.cat](http://www.bcnantirumors.cat)

## EXPOSICIÓ DELS RUMORS

REBEN TOTES  
LES AJUDES,  
TENEN  
PRIORITAT

“ [...] Claro, por supuesto que sí me afecta. Tengo dos hijos parados y cuando mis hijos van a trabajar o van al INEM les dicen que no tienen ninguna posibilidad, y tienen tres hijos... Pues porque tienen la familia en España y ya lo tienen todo solucionado por su familia. [...] Delante de mí les han dicho a mis hijos que no tenían oportunidad porque a la gente extranjera hay que ayudarla porque no tienen a nadie aquí en España y como mis hijos tienen a su madre y a su padre... pues tienen que ayudarlos. [...]”<sup>1</sup>

“Está claro que en España solo dan ayudas a los moros, gitanos, rumanos y toda esa peña que les da pena. Te ven español y te comes una... !”<sup>2</sup>

"Mi ONG se dedica a formar laboralmente a mujeres inmigrantes, a asesorar, acompañar a los inmigrantes a los servicios sociales públicos para recabar recursos y subsidios. Llevo el caso de una familia marroquí, un matrimonio con tres niños de seis, siete y ocho años. El hombre lleva tres años sin trabajar. Ella no trabaja, salvo esporádicos y "negros" trabajos domiciliarios. Todo lo que vas a oír está comprobado personalmente por mí. Hace unos días le ofrecemos a ella un trabajo legal, asegurada en la Seguridad Social, 1.000 euros limpios al mes por cinco horas por las tardes para acompañar a una mujer anciana y sola adinerada. El trabajo sólo consiste en hacerle compañía y acompañarla a pasear. La respuesta de la morita fue ésta: “No, no lo quiero, porque ya tengo la Seguridad Social y los medicamentos gratis, y porque perderíamos ayudas y subsidios de la Generalidad de Cataluña y del ayuntamiento; si es en "negro", sí que lo quiero, pero en "blanco", no.”<sup>4</sup>

“Jo vull deixar clar que racista no sóc, però sí que estic en contra de la gent que agafa com a forma de viure els ajuts a què tenen dret, i saben que hi tenen dret i els demanen. I que nosaltres, els autòctons diguéssim, demanem un ajut per a un fill nostre i no hi tenim dret, ens diuen que no hi ha recursos. Tots tenim igualtat, el mateix dret evidentment, però primer crec que hauríem de mirar per nosaltres, els del nostre país, que no estiguem desprotegits. Et trobes que tens un dret i no et donen el que necessites.”<sup>3</sup>

COMETEN FRAU  
PER OBTENIR  
LES AJUDES

1. Programa El Intermedio: “Los inmigrantes son unos sucios y no se puede vivir con ellos, pero no soy racista.” (sense data).
2. Comentari al twitter de @GorkaDovalee el 30 de novembre.
3. “Arran de Vic”, debat al Banda Ampla emès a TV3 el 20 de gener de 2010. La cita prové d'una dona vigatana present a plató on es desenvolupa el debat.
4. Fragment de “Lo que nos espera: más derechos a inmigrantes que a españoles”. Tema del fòrum “La Verdad” creat per *El Castigador* el 16 de novembre de 2010.

“[...] Pero los inmigrantes reciben recetas con las modalidades siguientes:

Extranjero titular sin recursos, solicitud de extranjero sin recursos, fármaco gratuito para extranjeros, menor extranjero con fármaco gratuito, y lo peor de todo: pensionista extranjero fármaco gratuito mayor de 64 años. Esta última modalidad quiere decir que estos inmigrantes se traen a sus ancianos a recibir atención médica y recetas gratuitas pagadas por nosotros los españoles.

Por otra parte, se llevan gran cantidad de medicamentos comprados en la farmacia o regalados a su país y además se jactan de ello. Y por no hablar de las becas de comedor y todo el dinero que les sueltan por ser extranjero.”<sup>5</sup>



**PRESTACIONES  
COM A FACTOR  
D'ATRACCIÓ**

“Si hablamos de inmigrantes europeos, aún, pero los que provienen sobretodo de África viven de ayudas (mientras conozco a gente con situaciones parecidas o peores y no les dan nada). Muchos cuando acumulan el paro se vuelven a su país para vivir como reyes allí (con 300 € al mes viven 15 personas como reyes en ciertos países) y lo mismo harán cuando se jubilen. Eso sí, estando en crisis y con recortes, todos a correr a buscar trabajo y a llorar porque llevan más de dos años sin trabajar (y cuando había posibilidad de trabajo lo rechazaban).”<sup>6</sup>

“[...] Pero en general si la renta per cápita es muy baja, digamos tipo Bolivia o África, pues incluso el estar ilegalmente, por el hecho de recibir educación y sanidad gratuitas, le compensa [...].”<sup>7</sup>

5. Fragment de “¿Fraude de los inmigrantes al Estado español!”. Entrada al blog “Análisis en clave liberal” creat per Jesús Salamanca el dia 7 de gener de 2012.

6. Comentari d'un usuari a “Gente que se queja de los inmigrantes en España, tenía que decir que precisamente esa gran afluencia nos permite aumentar los fondos de la Seguridad Social y la natalidad. Sin ellos, seríamos muchos menos jóvenes y ya veríais como subían la edad de jubilación de verdad, ya que no habría suficientes personas trabajando para mantener a los jubilados.” Entrada creada per l'usuari Creation el dia 2 de juny de 2012 a la xarxa social “Tenía que decirlo”.

7. Comentari d'un usuari a: “¿Por qué los inmigrantes vienen a España para quedarse?”. Tema creat per la usuària Mara al fòrum de Yahoo España el 2008.

## LA RADIOGRAFIA DEL RUMOR

Com en molts altres àmbits, l'essència de gran part dels rumors existents és la discriminació positiva. Les persones que difonen aquest rumor ho fan amb la certesa que des de les administracions públiques hi ha establert un criteri que afavoreix la concessió d'ajudes socials a les persones immigrades. Així, els immigrants, només pel fet de ser estrangers, tenen accés automàtic a serveis com beques de menjador o medicaments gratuïts que paguen els autòctons. Segons aquesta argumentació, els immigrants obtenen totes les ajudes ja que han tingut prioritat en l'atorgament de les prestacions. D'altra banda, hi ha la concepció d'un dret diferencial que cataloga els ciutadans com de primera i de segona. Així, les administracions públiques haurien de beneficiar els ciutadans de primera (autòctons) i deixar en un segon terme l'atenció dels ciutadans de segona (immigrants). Caldria doncs cobrir les necessitats de les persones autòctones primer i, si encara queden recursos, aplicar-los als immigrants.

D'altra banda, alguns rumors apunten la premissa que la majoria de les persones immigrades actuen d'una manera picaresca per obtenir i mantenir les ajudes socials. Sovint obtenen ajudes quan no les necessiten i, com a conseqüència, es genera una dependència entre les persones immigrades i les ajudes socials, i això esdevé un desincentiu perquè treballin. Aquests rumors fins i tot asseguren que els immigrants refusen feines desitjables per no perdre les ajudes socials.

Altres rumors es fonamenten en la idea que els països d'origen d'una part de les persones immigrades presenten uns índexs de benestar molt baixos. Quan arriben a Espanya, encara que no treballin viuen en millors condicions que als seus països; per aquest motiu molts vénen per "aprofitar-se" del nostre estat del benestar, i aquest és el principal factor d'atracció de les migracions dels països més pobres. Viure a Catalunya, tot i estar sense feina i en estat irregular, resulta més còmode que tornar als seus països d'origen.

*Els immigrants, segons aquesta concepció, són competència directa en l'accés als serveis socials. Com que tenen un tracte prioritari per part de les autoritats, reben totes les ajudes.*

*El fet que això passi fa que molts autòctons en situacions "semblants o pitjors" no puguin accedir als serveis socials. Les autoritats haurien de vetllar perquè primer es cobressin les necessitats dels autòctons.*

*A més, els rumors defensen que els immigrants s'acomoden a viure sense treballar i fins i tot fan trampes i juguen amb el sistema per obtenir més del que els pertoca. Com que viuen de les ajudes no volen treballar per no perdre-les.*

*La percepció és que els immigrants vénen al nostre país per aquestes ajudes principalment i no pas per treballar. Per això no els importa arribar il·legalment ja que els serveis socials que reben els compensen i viuen millor que als llocs pobres d'on vénen. Els autòctons paguen tot això.*

## LA CONTRARGUMENTACIÓ

### Discriminació positiva cap als immigrants en repartir les ajudes

Les societats democràtiques defensen el principi d'igualtat entre els seus ciutadans. La Declaració Universal dels Drets Humans diu que hi ha d'haver igualtat entre els ciutadans, sense que importin la raça, el color, el sexe, la religió o l'opinió política. I afegeix que “tota persona, com a membre de la societat, té dret a la seguretat social i a obtenir, mitjançant l'esforç nacional i la cooperació internacional, segons l'organització i els recursos de cada país, la satisfacció dels drets econòmics, socials i culturals indispensables per a la seva dignitat i el desenvolupament lliure de la seva personalitat” (Declaració Universal dels Drets Humans, article 22). La legislació europea també prohibeix que s'exerceixin discriminacions,<sup>1</sup> i la

**En el cas del repartiment d'ajudes socials no es prioritza els immigrants davant de la gent autòctona, ja que no es considera mai el fet de tenir nacionalitat estrangera com a criteri preferent d'accés. Els diferents serveis socials que s'ofereixen estan regulats per convocatòries públiques amb uns criteris establerts (que no tenen en compte la nacionalitat del sol·licitant), o bé depenen directament dels professionals socials que distribueixen els serveis en funció de la necessitat. No hi ha ajudes públiques especials per a immigrants segons la seva nacionalitat.**

Constitució espanyola defensa la igualtat davant les lleis i l'existència d'una seguretat social per a tots els ciutadans.<sup>2</sup> No hi ha lleis d'àmbit municipal, autonòmic o estatal que promoguin un tracte de favor cap a les persones amb nacionalitat estrangera, i totes les lleis són iguals per a tots els ciutadans.

A escala autonòmica, la Llei de serveis socials de la Generalitat de Catalunya<sup>3</sup> vol garantir el dret a la universalitat i la igualtat d'accés. A la Cartera de Serveis Socials, document que descriu el conjunt de prestacions socials dependents de la Generalitat,<sup>4</sup> s'expliquen els diferents criteris per accedir a les ajudes. A la majoria d'ajudes hi pot

accedir la població en general, mentre que per a d'altres de més especialitzades els destinataris són persones amb necessitat d'atenció especial i/o en risc social (això inclou ajudes específiques per a les persones amb dependència, discapacitat, malalts mentals, víctimes de violència masclista, infants i adolescents, entre d'altres). **No hi ha cap servei o criteri d'obtenció on s'expressi que els estrangers són els destinataris únics o prioritaris de cap de les ajudes.** A més, els immigrants han de complir la Llei d'estrangeria per poder sol·licitar els diferents serveis.<sup>5</sup>

1. Articles 10, 19, 20 i 21 de la Carta dels Drets Fonamentals de la UE.

[http://www.europarl.europa.eu/charter/pdf/text\\_es.pdf](http://www.europarl.europa.eu/charter/pdf/text_es.pdf)

2. Article 41 de la Constitució espanyola: “Els poders públics mantindran un règim públic de Seguretat Social per a tots els ciutadans que garanteixi l'assistència i les prestacions socials suficients en les situacions de necessitat, especialment en cas de falta de feina. L'assistència i les prestacions complementàries seran lliures.”

<http://www20.gencat.cat/docs/Adjudat/Documents/ARXIU/constitucio.pdf>

3. Llei 12/2007, d'11 d'octubre: <http://www.gencat.cat/diari/4990/07284064.htm>

4.

[http://www20.gencat.cat/docs/dasc/03Ambits%20tematics/15Serveissocials/Cartera\\_serveis\\_socials/Enllasos/Decret142-10Cartera\\_SS\\_2010-2011.pdf](http://www20.gencat.cat/docs/dasc/03Ambits%20tematics/15Serveissocials/Cartera_serveis_socials/Enllasos/Decret142-10Cartera_SS_2010-2011.pdf)

5. El criteri d'accés —normativa reguladora dels serveis generals— especifica que per a les persones estrangeres cal complir “els requisits establerts a la normativa vigent d'estrangeria i d'acollida i integració de les persones immigrades”.

Actualment, als Serveis Socials de l'Ajuntament de Barcelona el 17,87% de les persones ateses són immigrants, un percentatge molt similar al que representen per al conjunt de la població estrangera resident a Barcelona, un 17,5% (283.457 persones).

Així, en el cas de Barcelona, de cada deu persones ateses pels serveis socials bàsics vuit tenen nacionalitat espanyola. I és interessant tenir en compte que “en les pensions i ajuts més costosos —relacionats amb la jubilació, la invalidesa o la dependència— [els estrangers] representen una mínima part del conjunt de receptors”.<sup>6</sup>

**És important destacar que els estrangers no acaparen la majoria dels ajuts, sinó que normalment reben atenció de manera proporcional a la seva presència en la població.**

Veiem amb més detall alguns exemples específics d'ajudes socials per poder entendre quins són els criteris d'adjudicació de les prestacions i com es distribueixen.

### 1. Beques de menjador

Les beques de menjador acostumen a ser objecte de molts dels rumors que insisteixen que els immigrants reben la majoria d'aquestes ajudes. La realitat a Barcelona és que del total d'ajudes demanades per al curs 2012-13 (19.278) se'n van concedir un 80%. D'aquestes sol·licituds, un 22,2% corresponen a alumnat amb nacionalitat estrangera. Això vol dir que de cada deu beques de menjador sol·licitades gairebé vuit són demanades per a nens autòctons i dues per a alumnes estrangers. Pel que fa a l'atorgament final, de totes les beques concedides el 23,5%<sup>7</sup> han estat per a alumnes amb nacionalitat estrangera, un percentatge molt similar al

**El requisit principal per obtenir una beca de menjador es basa en els ingressos familiars. Des de la darrera convocatòria (2012-2013) qualsevol expedient que acrediti ingressos de la unitat familiar no superiors a 5.975 € per càpita té dret com a mínim a una beca de menjador.**

de beques sol·licitades. De nou, de cada deu beques concedides vuit són per a alumnes amb nacionalitat espanyola i dues per a aquells amb nacionalitat estrangera. Si bé és cert que els estudiants estrangers a les aules de la ciutat representen el 12,2% del total d'alumnes (dades del curs 2011-12) i per tant reben aquesta ajuda amb més intensitat, no suposen ni la tercera part del total de les ajudes. La realitat és que ajudes com les beques de menjador semblen seguir un repartiment proporcional al nivell de sol·licituds. A més, si analitzem els criteris de la convocatòria veiem que no hi ha cap menció o prioritat als alumnes de nacionalitat

estrangera. De fet, la darrera convocatòria (curs 2012-13) inclou com a novetat el fet de garantir que tots els alumnes de P3 fins a 4t d'ESO dels centres públics i concertats que compleixin els requisits rebran l'ajuda. Per tant s'han eliminat les llistes d'espera, i sempre que un alumne compleixi el que diu la convocatòria tindrà assegurada la prestació, sigui de la nacionalitat que sigui. Així, l'atorgament de beques de menjador a alumnes de nacionalitat estrangera no va en detriment d'alumnes de nacionalitat autòctona que les necessitin. Tots els alumnes, estrangers i autòctons, si necessiten l'ajut i compleixen els requisits la poden rebre.

---

6. <http://www.gencat.cat/benestarsocialifamilia/immigracio/topics>

7. Dades proporcionades pel Consorci d'Educació de Barcelona, Ajuntament de Barcelona.

## 2. PIRMI

No hem d'oblidar que l'objectiu dels serveis socials és atendre i ajudar la població més vulnerable. Ajudes com el Programa Interdepartamental de la Renda Mínima d'Inserció (més conegut com a PIRMI) van destinades a persones amb greus dificultats econòmiques i socials.

**Abans d'analitzar els criteris d'atorgament del PIRMI és interessant entendre una mica més com es distribueixen els nivells de pobresa. El 2008 a Catalunya la taxa de risc de pobresa (o percentatge de persones amb ingressos anuals inferiors a 8.748 euros) entre la població estrangera gairebé duplicava la taxa de la població autòctona (un 27,5% davant el 15,6%).**

Font: Dades que trenquen tòpics.

<http://www.gencat.cat/benestarsocialifamilia/immigracio/topics>

El programa PIRMI es constitueix d'un Pla individual d'inserció i reinserció social i laboral (PIR)<sup>8</sup> i la renda mínima d'inserció (RMI) o prestació econòmica (per atendre les necessitats d'aliments i subsistència) conjuntament amb altres possibles accions com per exemple la formació, l'orientació i el suport a la inserció laboral. Per accedir a aquestes ajudes, des del 2011 "s'exigeix residir a Catalunya de manera permanent i acreditar com a mínim dos anys de residència continuada al país per tal

d'accedir a la renda d'inserció mínima"<sup>9</sup>.

Tot i que a la ciutat de Barcelona la població estrangera representa poc més del 17%, aquest percentatge augmenta si el que tenim en compte són aquelles persones que estan sota el llindar de la pobresa. Concretament, la població estrangera representa el 27,7% del total de ciutadans de Barcelona que es troben sota el llindar de la pobresa.<sup>10</sup> No obstant això, el percentatge de persones estrangeres que reben una ajuda del PIRMI és del 23,8%, un percentatge lleugerament inferior del que representarien entre les persones més necessitades.

Una altra dada interessant és la taxa de pobresa de cadascun dels col·lectius. Mentre que del total de persones per sota del llindar de la pobresa a Barcelona un 27,7% són estrangers (127.855 persones), la taxa de risc de pobresa ens indica dins els mateixos col·lectius quin percentatge viu en condicions de pobresa. És a dir, del total d'estrangers que viuen a Barcelona quin percentatge viu amb insuficiència de recursos. A la ciutat de Barcelona l'any 2011 la taxa de pobresa entre els estrangers se situava en el 37,4%, mentre que un cop es tenen en compte les ajudes i la redistribució de transferències socials, aquest nombre baixa fins al 19% i se situa en un nivell similar al de les taxes de pobresa per als catalans i espanyols que resideixen a la ciutat (17,6% i 20,7%, respectivament). **Amb aquestes dades veiem com és d'important la protecció social per a les persones més vulnerables.** Indicadors com les taxes de pobresa abans i després de transferències socials són un bon sistema per veure com és d'efectiva la redistribució de la protecció social.

8. [http://www10.gencat.cat/sac/AppJava/servei\\_fitxa.jsp?codi=2271](http://www10.gencat.cat/sac/AppJava/servei_fitxa.jsp?codi=2271)

9. <http://www.gencat.cat/benestarsocialifamilia/immigracio/topics>

10. El llindar de pobresa es calcula a partir de la distribució dels ingressos per unitat de consum. Aquest llindar es fixa en el 60% de la mediana dels ingressos per unitat de consum de les persones. La taxa de risc de pobresa és el percentatge de persones que se situen per sota del llindar de pobresa. Ara bé, per al nostre estudi hem tingut en compte la taxa de pobresa abans de transferències socials (excepte jubilacions i prestacions de supervivència com defunció, viduïtat o orfandat) reflecteix el percentatge de persones que sense comptabilitzar les prestacions socials se situen amb uns ingressos nets equivalents per sota del llindar de pobresa.



Aquestes dades evidencien que en general els estrangers viuen en unes condicions de risc més elevades que els autòctons (quan tenim en compte el repartiment de pensions) i que per tal de disminuir la pobresa i anivellar-la amb les taxes de la població autòctona cal fer una redistribució efectiva de les ajudes socials.

### 3. Habitatge de protecció oficial

La finalitat de l'habitatge de protecció oficial és poder ajudar col·lectius amb dificultats econòmiques a accedir a un allotjament assequible. Les administracions públiques posen a la disposició dels ciutadans habitatges destinats a la venda, el lloguer o el lloguer amb opció de compra, sempre amb un preu màxim fixat per sota del mercat privat. A més els beneficiaris d'aquesta prestació social poden obtenir un finançament protegit (assequible, regulat per l'administració) o fins i tot ajudes a fons perdut.

Per poder optar a un allotjament protegit cal estar empadronat al municipi en el qual s'ofereixen els diferents habitatges. Les persones s'han d'inscriure al Registre de sol·licitants d'habitatges de protecció oficial<sup>11</sup> i ser capaces de documentar que compleixen els requisits que marca la normativa: tenir necessitat d'habitatge o complir un límit d'ingressos econòmics, entre d'altres.

A Barcelona, d'un total de 451 adjudicacions només 23 van ser per a persones amb nacionalitat estrangera.<sup>12</sup> Això és un 5,1% del total. Les llistes oficials d'adjudicatariis recullen totes aquelles persones a les quals els ha tocat un habitatge de protecció oficial en alguna de les modalitats (compra, lloguer o lloguer amb opció a compra). Els ciutadans poden sol·licitar diverses ajudes al mateix temps i per tant es pot donar el cas que una persona aparegui com a adjudicatària en diferents promocions. Per aquest motiu aquestes llistes són provisionals (encara no hi ha res signat i a vegades les persones a qui els ha tocat l'habitatge hi renunciïn).

D'altra banda, hi ha llistes sobre els titulars d'habitatge de protecció oficial, que són aquells que han demostrat que compleixen els criteris, i que han acceptat i signat l'adjudicació. Les dades per a la ciutat no varien gaire de les aportades amb anterioritat, **només 126 estrangers són titulars d'un pis de protecció, d'un total de 1.985 allotjaments protegits. Aquesta xifra representa el 6,35% del total, i recordem que els estrangers representen una mica més del 17% de la població de Barcelona**, cosa que deixa clar el gran salt que hi ha en l'accés a aquestes ajudes. Els immigrants la reben en menor mesura proporcionalment. La raó

**Una part dels estrangers en condicions molt pobres no poden accedir a les ajudes de la Llei de serveis socials. Els ajuntaments i les entitats governamentals fan grans esforços per arribar a les persones necessitades, però en molts casos quan els immigrants no tenen la seva situació regularitzada no poden accedir a les ajudes a causa dels criteris administratius (com, per exemple, haver residit a Catalunya un mínim de dos anys). És per això que organitzacions com Càritas, que no imposen aquestes restriccions administratives, atenen un elevat nombre d'immigrants; prop del 70% de les persones que atenen tenen nacionalitat estrangera (La Vanguardia, 11/12/2012).**

---

11. <http://www.registresolicitants.cat/registre/paginas/pagina.jsp?idPagina=10>

12. Registre de sol·licitants d'habitatge amb protecció oficial de Barcelona, Ajuntament de Barcelona (30 d'abril de 2013).

que això passi pot estar causada pel fet que en molts casos els estrangers no compleixen els requisits per poder sol·licitar el servei, i queden eliminats en el procés o bé ja ni tan sols s'hi presenten.

L'atorgament dels pisos de protecció oficial es fa per sorteig, fet que invalida qualsevol rumor sobre preferència envers els immigrants en el repartiment dels allotjaments. Però, com hem vist, hi ha una descompensació pel que fa al nombre d'estrangers que obtenen aquesta ajuda i que no té a veure amb el procés d'atorgament, sinó amb els criteris. En un informe sobre el dret a l'habitatge elaborat pel Síndic de Greuges de Catalunya<sup>13</sup> s'aborda aquesta problemàtica explicant que en alguns casos famílies (autòctones i estrangeres) que compleixen tots els requisits no poden demostrar uns ingressos suficients per poder pagar els lloguers i per tant queden fora de la convocatòria. A més, **“moltes persones immigrades tenen força dificultats afegides per trobar una feina amb totes les garanties que els permeti accedir a l'habitatge públic.”**<sup>14</sup> La Síndica de Barcelona afegia que “per això, caldria valorar si l'accés als habitatges de protecció oficial que realitza l'Ajuntament hauria de ser tot per sorteig. Segurament seria més convenient reservar un percentatge de pisos suficient per adjudicar segons les circumstàncies familiars i personals del sol·licitant i ordenar-ne la disponibilitat segons aquests barems”. En tot cas mai no opera com a criteri el fet de tenir nacionalitat estrangera, sinó que el que cal tenir en compte és la situació de risc i les necessitats de la persona, indiferentment de la seva nacionalitat.

## Per mantenir les ajudes els immigrants cometen frau

Aquest tipus d'argumentació està vinculada a la idea (agreujada per la crisi) que les persones autòctones han de competir amb els estrangers per accedir a les ajudes socials. En molts casos es veu com una competència deslleial, i s'argumenta que hi ha picaresca o frau per part dels

*Com s'ha vist amb els exemples analitzats, cadascuna de les convocatòries d'ajudes que atorga la Generalitat comporta una sèrie de requisits que s'han de complir. S'han de demostrar les rendes, els ingressos i les condicions de vida mitjançant l'aportació de documents oficials, i són les autoritats les encarregades de comprovar que la documentació és l'adequada. A més, per garantir que no hi ha dependència de les ajudes o bé que la gent cometi picaresca per poder gaudir-ne, en molts casos hi ha revisions periòdiques dels expedients.*

estrangers. La realitat és que les ajudes econòmiques que donen els municipis no són ajudes periòdiques a les quals tothom pot accedir, sinó que són ajudes que el municipi concedeix sempre després de l'anàlisi d'un treballador o treballadora social. S'estudia cada cas individualment i d'una manera molt exhaustiva per intentar evitar els possibles fraus que es puguin donar. Aquestes ajudes municipals es donen segons la necessitat, sense tenir en compte la nacionalitat de la persona beneficiària.

---

13. Síndic de Greuges de Catalunya: “El dret a l'habitatge: obstacles i límits” (2007), pàg. 37.

[http://www.sindic.cat/site/unitFiles/2166/52\\_Habitatgefinal.pdf](http://www.sindic.cat/site/unitFiles/2166/52_Habitatgefinal.pdf)

14. Ídem.

### **Criteris per a l'obtenció d'ajuts econòmics orientats a la inclusió:\***

**Prestacions econòmiques destinades a la cobertura de necessitats bàsiques que es concedeixen a persones i/o famílies en situació de vulnerabilitat econòmica puntual o que es troben en situacions de pobresa i/o exclusió social, ateses als Serveis Socials i que, majoritàriament, estan realitzant un procés d'inclusió social orientat a la promoció i millora de la seva autonomia i inserció social. Trets fonamentals de la definició:**

- **Els ajuts de suport econòmic d'inclusió vénen determinats per la Llei 12/2007, d'11 d'octubre, de serveis socials.<sup>1</sup>**
- **Els ajuts són un recurs i una eina de treball dels professionals dels serveis socials. Normalment tenen estratègies socioeducatives/formació associades.**
- **L'ajut econòmic s'atorga o no en funció de la valoració econòmica i social de la persona/família.**
- **Els ajuts estan, majoritàriament, vinculats a un pla de treball i, per tant, supeditats al compromís i als acords establerts entre el professional i la persona/família beneficiària.**

\* Llei 12/2007, d'11 d'octubre: <http://www.gencat.cat/diari/4990/07284064.htm>

Els professionals dels serveis socials estan implicats en tot moment a l'hora de determinar qui necessita aquestes ajudes. L'ajuda no consisteix simplement en aportació econòmica, sinó que moltes vegades hi ha plans socioeducatius i de formació associats. Les persones/famílies receptores de les ajudes han de complir els acords a què han arribat amb els treballadors socials (per exemple, assistir a un curs de formació) i si aquests acords no es compleixen es deixen de rebre les ajudes.

Per entendre-ho millor, vegem el cas dels menjadors socials. Aquest servei es destina a persones en situacions extremes per tal de garantir un àpat al dia. Moltes vegades aquesta prestació incorpora plans de reinserció social que cal seguir per tal de millorar, per exemple, els hàbits de salut, la sociabilitat i la higiene. Una persona pot gaudir dels menjadors socials sempre que hi hagi estat derivada pels Serveis Socials Bàsics o entitats socials de la ciutat i estiguin empadronades. Normalment els menjadors socials acullen persones sense lligams familiars que no tenen recursos, jubilats amb pensions

**En el cas dels menjadors socials, els processos estan monitoritzats per professionals, cosa que fa molt difícil que una persona pugui cometre frau per accedir a aquesta ajuda. A més, un cop la persona hagi estat admesa a un menjador social després d'haver-hi estat derivada cal que es comprometi a complir les normes del menjador. Si algú incompleix les regles queda exclòs del servei (entre d'altres, no es tolera cap tipus de violència, i cal ser constant en la presència, ja que si es falta durant un cert període de temps es perd la plaça). Cada un dels beneficiaris rep un carnet amb el qual s'identifica en accedir al servei.**

mínimes, persones sense sostre o sense accés a mitjans per cuinar (viuen en pensions). També aquelles persones que necessiten supervisió quant a hàbits d'higiene o alimentació o bé que tenen problemes de salut per alcoholisme o drogoaddicció, malalts mentals o persones amb malalties físiques, etc.

Com hem explicat, per poder anar als menjadors socials cal que els Serveis Socials (SIS, pel CPA, pel SAIER o per professionals d'entitats socials que hagin estat prèviament autoritzades per la Direcció d'Acció Social) hagin revisat les condicions de la persona en concret i hagin concedit el dret a aquest servei. Per a persones amb una necessitat urgent, i sempre que hi hagi recursos suficients, hi ha accés directe al menjador (és a dir, sense haver estat derivat pels Serveis Socials) però només tres dies per any com a màxim. Així, en casos extraordinaris i sempre que hi hagi recursos suficients, una persona es pot alimentar als menjadors socials però mai més de tres dies l'any, i en cap cas de manera continuada. Per poder fer un ús regular dels menjadors socials cal haver estat derivat pels Serveis Socials. El sistema està molt regulat per garantir que només aquelles persones que debò ho necessiten puguin accedir a les prestacions socials.

## **Els immigrants vénen al nostre país primordialment per aprofitar-se de les condicions socials i rebre serveis que paguen els autòctons.**

Aquest rumor es fonamenta en el fet que els estrangers provenen de països amb condicions molt pobres i arriben al nostre país amb l'objectiu de viure de les prestacions socials. Al darrere d'aquesta idea hi ha l'assumpció que els estrangers coneixen el nostre sistema d'ajudes socials i saben com procedir per tal d'obtenir-les. En realitat, molts dels col·lectius immigrants no tenen el mateix coneixement que els autòctons de les prestacions socials que ofereix el territori, ja sigui per manca d'informació o fins i tot per problemes de comprensió i, com hem vist en alguns casos, per limitacions administratives redueixen el seu accés a les ajudes. D'altra banda, estudis sobre immigració assenyalen el caràcter econòmic de la decisió d'emigrar com un dels factors principals, és a dir, els immigrants vénen per poder trobar feina, tenir accés a salaris millors i per millorar les seves condicions de vida.

**Els serveis socials es financen amb diners públics, que al seu torn provenen dels impostos pagats per tots els ciutadans. Impostos directes i indirectes als quals els estrangers contribueixen amb les seves cotitzacions, el pagament d'impostos directes i també d'impostos indirectes com l'IVA, que tothom paga. És, per tant, moralment i legalment desitjable que rebin les prestacions vinculades a la seva cotització: prestació per desocupació, ajudes a l'estudi i atenció sanitària, serveis de l'administració pública, etc. De la mateixa manera, la Llei sobre drets i llibertats dels estrangers a Espanya i la seva integració social (Llei 4/2000, d'11 de gener) assenyala que "Les persones estrangeres residents tindran dret als serveis i les prestacions socials, tant a les generals i bàsiques com a les específiques, en les mateixes condicions que els espanyols. Els estrangers, qualsevol que sigui la seva situació administrativa, tenen dret als serveis i les prestacions socials bàsiques." (Art. 14, 2 i 3.)**

Per poder contrargumentar que les persones immigrants que resideixen al nostre país no viuen només de les ajudes, podem examinar quins són els tipus d'ingressos principals que els diferents col·lectius tenen. Per a la ciutat de Barcelona (2011), el 45,1% de persones amb nacionalitat espanyola que viuen a la ciutat tenen com a font principal d'ingrés el treball, mentre que un 5,1% viu de fonts privades, un 32,7% viu de transferències socials (incloent ajudes i pensions) i un 17,1% no té ingressos.

**A Barcelona, els immigrants que tenen com a font d'ingrés principal les ajudes socials són molts menys que els nadius que depenen de transferències socials (el 7,6% davant del 32,7%). Els estrangers viuen principalment dels seus ingressos laborals amb més intensitat que els autòctons, a la vegada que part dels immigrants es troben en una situació de risc ja que no reben cap mena d'ingrés, dada que supera amb escreix la de persones amb nacionalitat espanyola sense ingressos (el 24,3% davant del 17,1%).**

Si comparem aquestes dades amb el cas de les persones provinents d'altres països, el 65,8% viu principalment del que guanyen treballant, el 2,4% té com a font principal d'ingrés les fonts privades, només un 7,6% viuen d'ajudes socials i en el 24,3% dels casos no reben cap mena d'ingrés.

No només els immigrants no viuen de les ajudes socials, sinó que informes com l'estudi *Immigració i estat del benestar a Espanya* (Bruquetas i Moreno, 2011) deixen palès que

els estrangers residents al país beneficïen el sector econòmic, i a més **“els immigrants aporten a l'Estat del benestar ‘molt més’ del que reben”** (*La Vanguardia*, 4 de maig de 2011).<sup>15</sup> Els immigrants residents al nostre país es troben majoritàriament en edat de treballar, són “aportadors” d'ingressos a la Seguretat Social. Pel que fa a rebre ajudes, només un 1% dels estrangers que viuen a l'Estat espanyol cobren una pensió, i d'aquests més de la meitat són ciutadans comunitaris (les pensions són una de les despeses més altes de la Seguretat Social).

Cal recordar també que transferències com les pensions i prestacions com la de l'atur es reben segons la cotització individual i en la mesura en què s'ha contribuït prèviament, cosa que invalida l'argument que defensa que els immigrants reben ajudes pagades pels autòctons. De fet hi ha càlculs que estimen que el 2005 els estrangers aportaven un 6,6% dels ingressos de l'Estat espanyol, mentre que rebien el 5,4% de la despesa pública, de manera que quedava un balanç positiu i els convertia en aportadors nets.<sup>16</sup>

Totes aquestes dades assenyalen que, en general, els estrangers al nostre país col·laboren econòmicament a mantenir el sistema d'ajudes socials, i això desmenteix les argumentacions distorsionades que afirmen que “s'aprofiten” del nostre estat del benestar pagat pels autòctons. A més, com assenyalen Bruquetas i Moreno, “No hi ha cap mena d'evidència empírica que demostrï que les poblacions d'origen immigrant arribin a constituir una càrrega per als estats del benestar de les societats receptores”.<sup>17</sup>

---

15. <http://www.lavanguardia.com/vida/20110504/54150346490/los-inmigrantes-aportan-al-estado-del-bienestar-mucho-mas-de-lo-que-reciben.html>

16. Dolado i Vázquez (2008): *Ensayos sobre los efectos económicos de la inmigración en España*. [http://www.icam.es/docs/ficheros/200609050001\\_6\\_23.pdf](http://www.icam.es/docs/ficheros/200609050001_6_23.pdf)

17. Bruquetas i Moreno (2011): *Immigració i estat del benestar a Espanya*, pàg. 166. premsa.lacaixa.es/obrasocial/show\_annex.html?id=18779

Àmbit del rumor: serveis socials

Informació aportada: persones ateses als Serveis Socials Bàsics de l'Ajuntament de Barcelona segons la nacionalitat (2012)

**Font**

Persones ateses pels Serveis Socials Bàsics de l'Ajuntament de Barcelona per nacionalitat, 2012. Ajuntament de Barcelona.

Padró municipal consultat a l'IDESCAT. Dades per a la ciutat de Barcelona, 2012:

<http://www.idescat.cat/territ/BasicTerr?TC=5&V0=1&V1=08019&V3=864&V4=679&ALLINFO=TRUE&PARENT=1&CTX=B>

**Periodicitat d'actualització:** anual

**Claus per a la interpretació**

A la primera taula es detalla el total de persones ateses pels Serveis Socials Bàsics de l'Ajuntament de Barcelona. S'hi especifica en concret quina és la nacionalitat de les persones ateses i podem veure clarament que **la gran majoria de persones ateses tenen nacionalitat espanyola** (82,13%). Així doncs, els estrangers només suposen el 17,87% restant (35.018 persones).

Si contextualitzem aquestes dades amb la proporció de població que viu a Barcelona trobem que hi ha una correlació molt clara. La població de Barcelona està formada per un 82,51% de persones amb nacionalitat espanyola i un 17,49% d'estrangers. El **percentatge de persones estrangeres ateses pels Serveis Socials és equivalent al percentatge d'estrangeres que viuen a la ciutat. No reben més atencions ni menys del que els correspon**, sinó l'equivalent a la seva representació entre la població total.

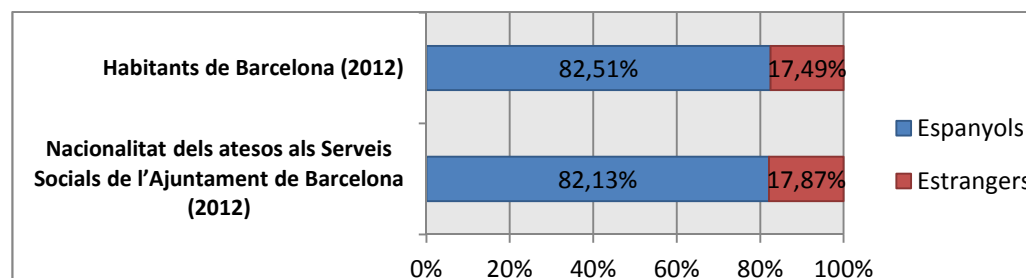
**Dades**

Nacionalitat de les persones ateses	Nombre de persones	%
Espanya	160.945	82,13
Marroc	5.198	2,65
Equador	4.017	2,05
Perú	2.518	1,29
Bolívia	2.497	1,27
Pakistan	1.628	0,83
República Dominicana	1.534	0,78
Colòmbia	1.491	0,76
Romania	1.328	0,68
Argentina	1.061	0,54
Resta de països	13.746	7,01
<b>Total</b>	<b>195.963</b>	<b>100</b>

**Població de Barcelona segons la nacionalitat (2012)**

Nacionalitat							Total
Espanyola	Resta UE	Resta Europa	Àfrica	Amèrica del Nord i Central	Amèrica del Sud	Àsia i Oceania	1.620.943
1.337.498	72.678	14.501	20.734	25.971	86.360	63.201	

**Representació gràfica:**



Àmbit del rumor: serveis socials

Informació aportada: alumnat de nacionalitat estrangera de 3 a 16 anys i repartiment de beques de menjador. Barcelona, 2011-12

**Font**

Elaboració pròpia amb dades de l'Ajuntament de Barcelona sobre les sol·licituds i concessions de beques als menjadors escolars.

Dades sobre el nombre d'estudiants provinents de l'informe "L'escolarització a la ciutat de Barcelona. Curs 2011/12. Recull estadístic, maig de 2012"

[http://www.edubcn.cat/rcs\\_gene/extra/01\\_documentos\\_de\\_referencia/Informe\\_escola\\_2012\\_OKv6\\_reduit.pdf](http://www.edubcn.cat/rcs_gene/extra/01_documentos_de_referencia/Informe_escola_2012_OKv6_reduit.pdf)

**Nota metodològica**

Pel fet que no disposem de dades més recents del nombre d'alumnes, s'ha elaborat aquesta taula amb dades dels cursos 2011-12 (alumnes a Barcelona d'entre 3 i 16 anys). Les dades referents a les beques de menjador són del curs 2012-13. Malgrat això, la diferència entre el nombre d'estudiants estrangers i els autòctons varia molt poc cada any i s'ha considerat que no distorsionaria la informació el fet de combinar dades de dos cursos diferents.

**Periodicitat d'actualització:** anual

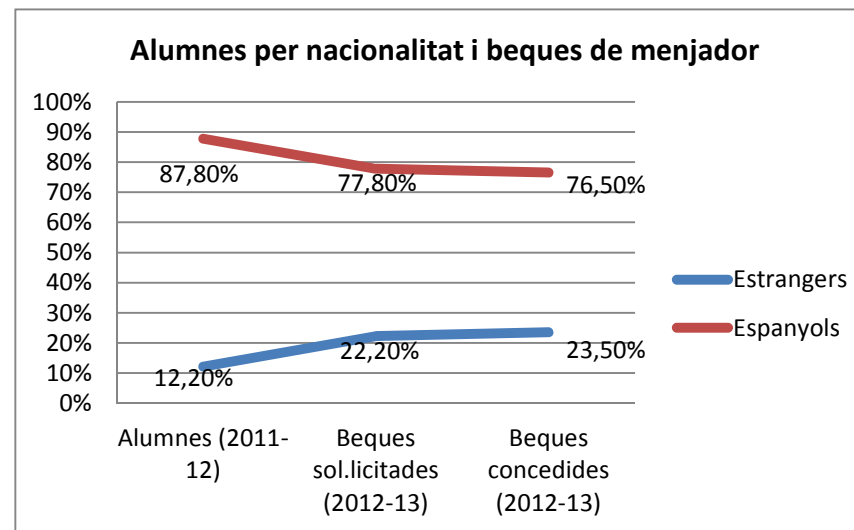
**Claus per a la interpretació**

Es parteix de dades absolutes de nombre d'alumnes. Cal dir que aquesta ajuda normalment s'atorga al 80% de les sol·licituds, i **des de la darrera convocatòria sempre que es compleixin els requisits es té assegurat el dret a la beca de menjador**. Per tant, sí que és cert que proporcionalment els alumnes estrangers accedeixen amb més intensitat segons la totalitat d'alumnes, però tot i això no suposen ni una tercera part de les beques concedides. **El sistema d'adjudicació de beques segueix una proporcionalitat força acurada amb el nombre de sol·licituds que es reben**, cosa que es demostra per la similar proporció entre les sol·licituds i les concessions.

**Dades**

Nacionalitat	Total alumnes	Alumnes (2011-12)	Beques sol·licitades (2012-13)	Beques concedides (2012-13)
Estrangers	20.957	12,20%	22,20%	23,50%
Espanyols	150.821	87,80%	77,80%	76,50%
Total	171.778	100,00%	100,00%	100,00%

**Representació gràfica:**





Àmbit del rumor: serveis socials

Informació aportada: taxa de pobresa abans i després de transferències. Població de 16 anys i més de Barcelona, 2011

Font

IDESCAT i IERMB. Enquesta de condicions de vida i hàbits de la població 2011:<http://www.idescat.cat/territ/BasicTerr?TC=6&V0=1&V1=08019&MN=1&V3=5517&PARENT=25&CTX=B#FROM>

Periodicitat d'actualització: anual

Claus per a la interpretació

A la ciutat de Barcelona, l'any 2011 la taxa de pobresa entre els estrangers se situava en el 37,4%. Aquesta dada fa referència a la proporció de persones en risc de pobresa dins el mateix col·lectiu d'estrangers. És a dir, de cada 100 estrangers que viuen a Barcelona una mica més de 37 viuria en condicions de pobresa abans de transferències socials.

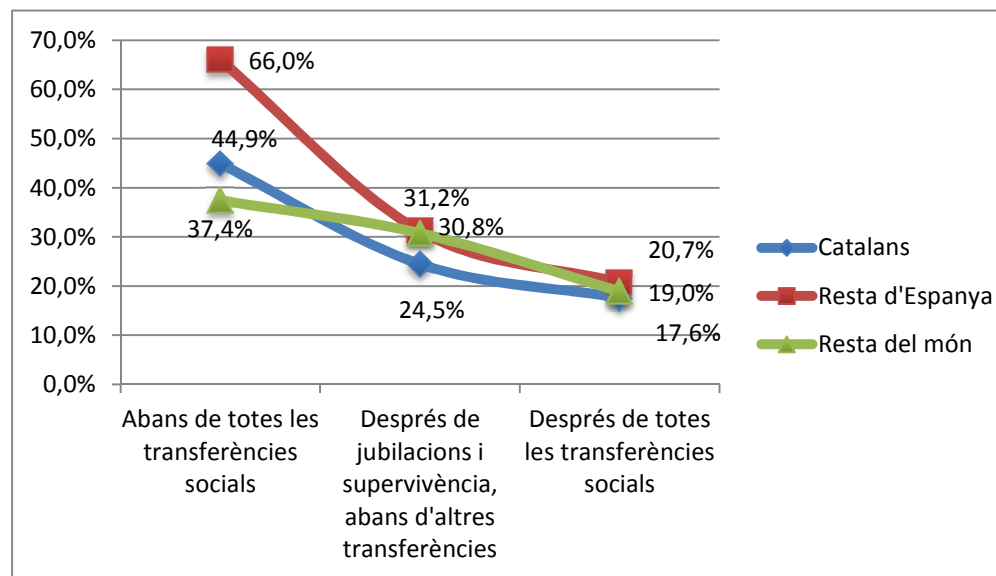
En aquest gràfic destaca el gran nombre d'espanyols que abans de cap transferència social viu al llindar de la pobresa (proporcionalment amb els espanyols totals que viuen a la ciutat). Això es deu al fet que majoritàriament són persones jubilades que sense la pensió no podrien cobrir les necessitats bàsiques. Per aquest motiu un indicador millor és el que inclou les jubilacions i ajudes de supervivència i la dada definitiva de després de totes les transferències socials.

Un cop es té en compte la redistribució de transferències socials, el nombre d'estrangers en risc de pobresa baixa fins al 19%, i se situa en un nivell similar al de les taxes de pobresa per als catalans i espanyols que resideixen a la ciutat (17,6% i 20,7%, respectivament). Amb aquestes dades veiem com és d'important la protecció social per a les persones més vulnerables. Indicadors com la taxa de pobresa abans i després de transferències socials són un bon sistema per veure com és efectiva la redistribució de la protecció social.

Dades

	Abans de totes les transferències socials	Després de jubilacions i supervivència, abans d'altres transferències	Després de totes les transferències socials
Catalunya	44,9%	24,5%	17,6%
Resta d'Espanya	66,0%	31,2%	20,7%
Resta del món	37,4%	30,8%	19,0%
Total	47,9%	27,5%	18,6%

Representació gràfica:





Àmbit del rumor: serveis socials

Informació aportada: persones beneficiàries del Programa Intersectorial de la Renda Mínima d'Inserció (PIRMI) per nacionalitat. Barcelona

**Font**

Les dades sobre el nombre de persones beneficiàries del PIRMI a Barcelona han estat proporcionades per la Generalitat de Catalunya i cobreixen fins al setembre de 2012.

La taula sobre el llindar de la pobresa és d'elaboració pròpia usant l'Enquesta de condicions de vida i dades de població de l'IDESCAT.

**Periodicitat d'actualització:** anual

**Nota metodològica**

Les dades referents als expedients del PIRMI són lleugerament més recents que les dades sobre la pobresa. Malgrat això s'ha considerat que la diferència entre el nombre d'estrangers en el llindar de la pobresa entre els dos anys varia molt poc i no distorsionaria la informació tot i combinar dades de dos anys diferents.

**Claus per a la interpretació**

Pel que fa a les ajudes concedides del PIRMI en nombres absoluts, més de tres quartes parts del total són per a espanyols. **A Barcelona l'any 2011 es van concedir un total de 642 ajudes PIRMI per a persones/famílies estrangeres (sumant comunitaris i extracomunitaris). Aquesta xifra no arriba ni tan sols al 25% del total de les ajudes.** Aquesta informació revela per si mateixa que, de nou, malgrat els estereotips els immigrants no acaparen la

**Dades**

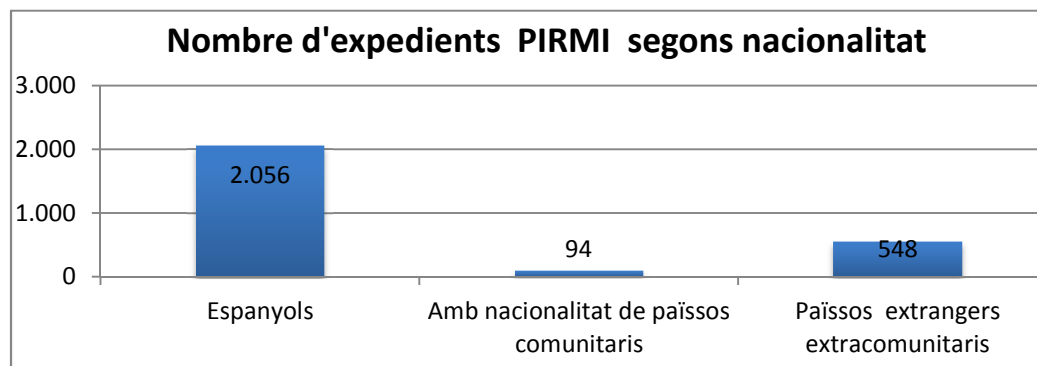
**Distribució del PIRMI a Barcelona segons nacionalitat (2012)**

Nacionalitat	Nombre d'expedients	% sobre el total d'expedients
<i>Espanyols</i>	2.056	76,20
<i>Amb nacionalitat de països comunitaris</i>	94	3,50
<i>Països estrangers extracomunitaris</i>	548	20,30
<b>Total ciutat</b>	2.698	100

**Població nascuda sota el llindar de la pobresa. Barcelona ciutat (2011)**

	Persones	Percentatge
<i>Nascuts a Espanya</i>	333.400	72,28
<i>Nascuts a l'estranger</i>	127.855	27,72

**Representació gràfica:**



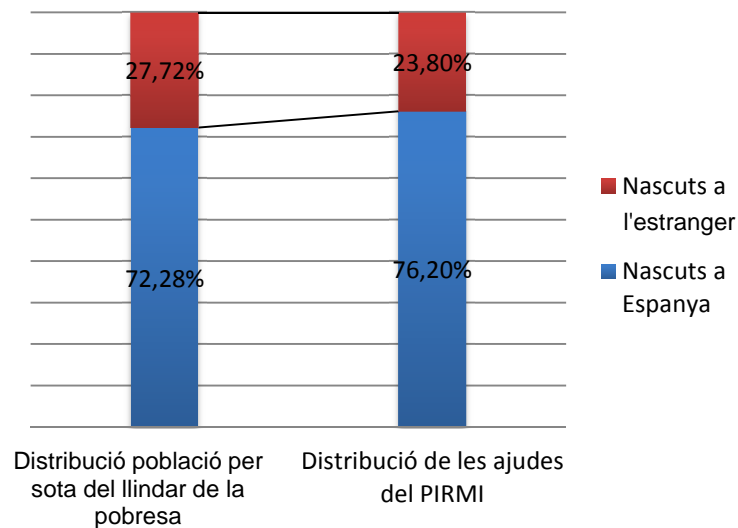
majoria de les ajudes.

Tenint en compte que ajudes com el PIRMI van destinades a persones amb una situació molt precària pel que fa majoritàriament a manca d'ingressos, és interessant analitzar els nivells de pobresa. Així, trobem que a Barcelona el 2011 hi havia 333.400 persones amb nacionalitat espanyola per sota d'aquest llindar i 127.855 estrangers.

El llindar de pobresa es calcula a partir de la distribució dels ingressos per unitat de consum. Aquest llindar es fixa en el 60% de la mediana dels ingressos per unitat de consum de les persones. La taxa de risc de pobresa és el percentatge de persones que se situen per sota del llindar de pobresa. Ara bé, per al nostre estudi hem tingut en compte la taxa de pobresa abans de transferències socials (excepte jubilacions i prestacions de supervivència com defunció viduïtat o orfandat) que reflecteix el percentatge de persones que sense comptabilitzar les prestacions socials se situen amb uns ingressos nets equivalents per sota del llindar de pobresa. (Vegeu la taula anterior.)

**Així, del total de persones en situació de pobresa a Barcelona un 27,72% són estrangeres. Contraposant aquestes dades amb les de l'atorgament del PIRMI veiem que un 23,80% d'estrangers van rebre l'ajuda, però aquesta dada és inferior al 27,72% dels nivells de pobresa que els estrangers representen a la ciutat.**

### Població nascuda sota el llindar de la pobresa i distribució d'ajudes PIRMI. Barcelona ciutat, 2011



Àmbit del rumor: serveis socials

Informació aportada: dades d'adjudicatari definitius i titulars d'habitatge de protecció oficial per nacionalitat. Barcelona, 2013

**Font**

Registre de sol·licitants d'habitatge amb protecció oficial de Barcelona, Ajuntament de Barcelona (30 d'abril de 2013)

**Periodicitat d'actualització:** anual

**Claus per a la interpretació**

Cal distingir entre adjudicatari i titulars dels habitatges de protecció oficial. Els adjudicatari formen part d'una llista provisional de les persones a les quals els ha tocat un pis de protecció oficial, en alguna de les modalitats. Com que es pot participar en diverses promocions, hi pot haver adjudicatari repetits. A més, hi ha adjudicatari que hi acaben renunciant. Els titulars són els adjudicatari que ja han signat l'acceptació del pis. No poden estar repetits (explicacions aportades per l'Ajuntament de Barcelona).

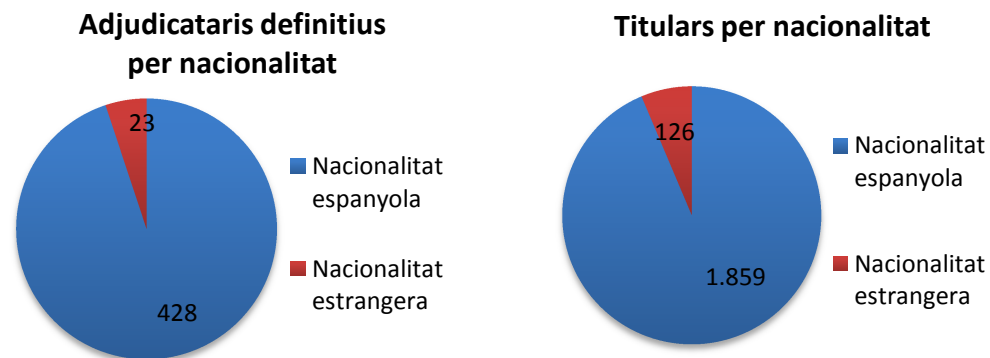
Les persones amb nacionalitat estrangera només arriben al 5,1% dels adjudicatari d'habitatge de protecció oficial. Un cop passats tots els processos d'acceptació, només 126 estrangers d'un total de 1.985 són titulars d'un pis de protecció. Aquesta xifra representa el 6,35% del total de titulars. Aquestes dades mostren que **els immigrants reben menys ajudes en el repartiment d'habitatge de protecció si tenim en compte que la població estrangera a la ciutat representa una mica més del 17%**. Aquesta infrarepresentació pot estar causada per nombrosos factors, però segurament el fet més important és que en molts casos els estrangers no compleixen els requisits per poder sol·licitar el servei, i queden eliminats en el procés o bé ja ni tan sols s'hi presenten. Sigui quina sigui la causa, hi ha una proporcionalitat desfavorable per als estrangers en el repartiment d'habitatge social.

**Dades**

	Adjudicatari definitius per nacionalitat	% sobre el total
Nacionalitat espanyola	428	94,90
Nacionalitat estrangera	23	5,10
Total	451	100,00

	Titulars per nacionalitat	% sobre el total
Nacionalitat espanyola	1.859	93,65
Nacionalitat estrangera	126	6,35
Total	1.985	100,00

**Representació gràfica:**



Àmbit del rumor: serveis socials

Informació aportada: tipus d'ingrés principal segons l'origen geogràfic. Població de 16 anys i més de Barcelona, 2011

Font

Idescat i IERMB. Enquesta de condicions de vida i hàbits de la població (2011)

Periodicitat d'actualització: anual

Claus per a la interpretació

Per a la ciutat de Barcelona el 49,3% catalans que viuen a la ciutat tenen com a font principal d'ingrés el treball, mentre que un 6% viu de fonts privades, un 27,8% viu de transferències socials (això inclou ajudes i pensions) i un 16,8% no té ingressos. En el cas dels residents espanyols és destacable que en un 44,2% dels casos tenen com a font principal d'ingrés les transferències socials. Això és perquè són en la seva gran majoria jubilats o pensionistes. Contraposant aquestes dades amb les dels estrangers veiem que són més els que viuen de les rendes del treball (65,8%). Els estrangers tenen molt menys accés a fonts privades per viure (2,4%). Clarament hi ha moltes més persones autòctones que viuen majorment de transferències socials (fins a tres vegades més) ja que els immigrants només arriben al 7,6%. També és important destacar el major nombre d'estrangers que no reben cap mena d'ingrés. **Resumint, els immigrants viuen principalment de les rendes del treball. Quan no tenen accés a feina no reben cap mena d'ingrés, i en poc més del 7% dels casos sobreviuen només gracies a les ajudes socials.**

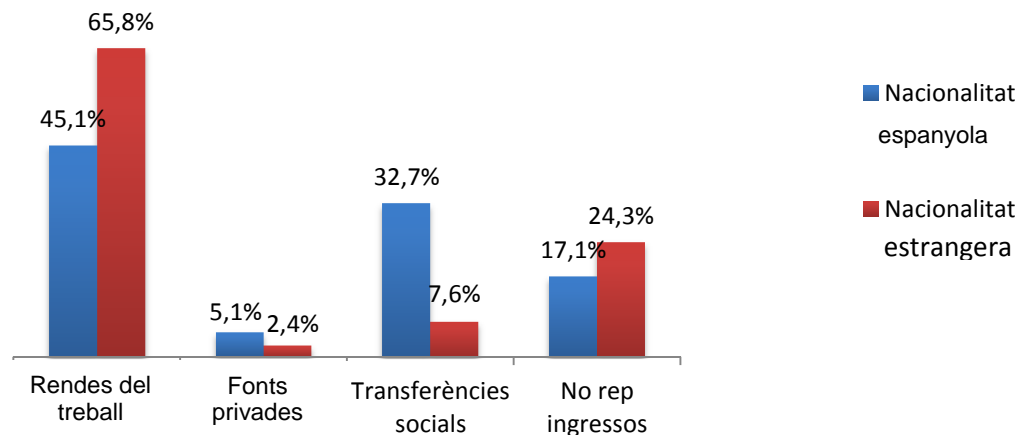
Dades

	Rendes del treball	%	Fonts privades	%	Transferències socials	%	No rep ingressos	%	Total
Catalunya	370.438	49,3	45.242	6,0	209.033	27,8	126.222	16,8	750.936
Resta d'Espanya	112.287	35,1	9.095	2,8	141.564	44,2	57.254	17,9	320.200
Resta del món	220.463	65,8	7.883	2,4	25.315	7,6	81.535	24,3	335.196
Total	703.188	50,0	62.220	4,4	375.912	26,7	265.012	18,8	1.406.332

Dades amb la població catalana i la de la resta d'Espanya agregades (elaboració pròpia)

	Rendes del treball	Fonts privades	Transferències socials	No rep ingressos
Nacionalitat espanyola	45,1%	5,1%	32,7%	17,1%
Nacionalitat estrangera	65,8%	2,4%	7,6%	24,3%

Representació gràfica:



## Sabies que...

# DADES I ARGUMENTS PER COMBATRE RUMORS I ESTEREOTIPS SOBRE IMMIGRACIÓ I SERVEIS SOCIALS

DADES ACTUALITZADES A: **NOVEMBRE DE 2013**

---

**RUMOR: La població immigrada rep un tracte de favor i/o es beneficia d'una discriminació positiva en l'atorgament d'ajudes públiques**

**SABIES QUE...**

- ✓ **No hi ha cap llei (municipal, autonòmica o estatal) o criteri de selecció per accedir a les ajudes socials que prioritzin ser estranger per tal d'obtenir una prestació social.**
- ✓ **No hi ha ajudes públiques especials per a immigrants segons la seva nacionalitat.**
- ✓ En el seu article 41, la Constitució espanyola defensa igualtat davant les lleis i l'existència d'una seguretat social per a tots els ciutadans i ciutadanes.
- ✓ Els diferents serveis socials que s'ofereixen estan regulats per convocatòries públiques amb uns criteris establerts (que no tenen en compte la nacionalitat del sol·licitant), o bé depenen directament dels professionals socials que distribueixen els serveis en funció de la necessitat.<sup>18</sup>
- ✓ Els immigrants han de complir els requisits establerts en la normativa vigent d'estrangeria i d'acollida i integració de les persones immigrades per tal d'optar a les ajudes de la Llei de serveis socials que concedeix la Generalitat de Catalunya.
- ✓ Del total de persones ateses pels serveis socials bàsics de l'Ajuntament de Barcelona (2012) el 17,87% de les persones ateses són immigrants, un percentatge molt similar al que representen per al conjunt de la població estrangera resident a Barcelona, un 17,5%

**RUMOR: La població immigrada rep més beques menjador a Barcelona**

**SABIES QUE...**

- ✓ **En la darrera convocatòria de beques de menjador (12-13) de la ciutat un 22,2% dels sol·licitants eren estrangers. Del total de beques concedides el 23,5% van ser per a alumnes amb nacionalitat estrangera, seguint una proporcionalitat força acurada amb les sol·licituds que es reben.**<sup>19</sup>
- ✓ El requisit principal per obtenir una beca de menjador a Barcelona es basa en els ingressos familiars. Des de la darrera convocatòria (2012-2013) qualsevol expedient que acrediti ingressos de la unitat familiar no superiors a 5.975 € per

---

18. [http://www20.gencat.cat/docs/dasc/03Ambits%20tematics/15Serveissocials/Cartera\\_serveis\\_socials/Enllasos/Decret142-10Cartera\\_SS\\_2010-2011.pdf](http://www20.gencat.cat/docs/dasc/03Ambits%20tematics/15Serveissocials/Cartera_serveis_socials/Enllasos/Decret142-10Cartera_SS_2010-2011.pdf)

19. Dades proporcionades pel Consorci d'Educació de Barcelona, Ajuntament de Barcelona.

càpita té dret com a mínim a una beca de menjador ordinària de 3 € per dia. No hi ha cap menció al fet que la nacionalitat estrangera sigui un factor influent per obtenir la prestació.

---

### **RUMOR: La població immigrada té moltes facilitats per accedir a una ajuda del PIRMI i per això n'abusa**

#### **SABIES QUE...**

- ✓ **Tot i que a la ciutat de Barcelona la població estrangera representa poc més del 17%,<sup>20</sup> aquest percentatge augmenta si el que tenim en compte són aquelles persones que estan sota el llindar de la pobresa. Concretament, la població estrangera representa el 27,7% del total de ciutadans de Barcelona que es troben sota el llindar de la pobresa<sup>21</sup>. No obstant això, el percentatge de persones estrangeres que reben un PIRMI a la ciutat és del 23,8%,<sup>22</sup> un percentatge lleugerament inferior del que representarien entre les persones més necessitades.**
  - ✓ Per poder sol·licitar la renda d'inserció mínima cal residir a Catalunya de manera permanent i acreditar com a mínim dos anys de residència continuada al país.<sup>23</sup>
- 

### **RUMOR: La població immigrada té més facilitats per accedir a l'allotjament protegit**

#### **SABIES QUE...**

- ✓ **A Barcelona en l'actualitat només 126 estrangers són titulars d'un habitatge de protecció oficial, d'un total de 1.985 allotjaments protegits. Aquesta xifra representa el 6,35% del total.<sup>24</sup>**
- ✓ Per poder optar a un allotjament protegit cal estar empadronat al municipi en el qual s'ofereixen els diferents habitatges. Les persones s'han d'inscriure al Registre de sol·licitants d'habitatges de protecció oficial i ser capaços de documentar que es compleix els requisits que marca la normativa: tenir necessitat d'habitatge o complir un límit d'ingressos econòmics, entre d'altres. No hi ha cap menció especial per als estrangers.<sup>25</sup>
- ✓ Moltes persones immigrades tenen força dificultats afegides per trobar una feina amb totes les garanties que els permeti accedir a l'habitatge públic.<sup>26</sup>

---

20. Padró municipal consultat a l'IDESCAT. Dades per la ciutat de Barcelona, 2012.

21. IDESCAT i IERMB. Enquesta de condicions de vida i hàbits de la població 2011: <http://www.idescat.cat/territ/BasicTerr?TC=6&VO=1&V1=08019&MN=1&V3=5517&PARENT=25&CTX=B#FROM>

22. Les dades sobre el nombre de persones beneficiàries del PIRMI a Barcelona han estat proporcionades per la Generalitat de Catalunya i cobreixen fins al setembre de 2012.

23. <http://www.gencat.cat/benestarsocialifamilia/immigracio/topics>

24. Registre de sol·licitants d'habitatge amb protecció oficial de Barcelona, Ajuntament de Barcelona (30 d'abril de 2013).

25. <http://www.registresolicitants.cat/registre/paginas/pagina.jsp?idPagina=11>

26. Síndic de Greuges de Catalunya: "El dret a l'habitatge: obstacles i límits" (2007), pàg. 37. [http://www.sindic.cat/site/unitFiles/2166/52\\_Habitatgefinal.pdf](http://www.sindic.cat/site/unitFiles/2166/52_Habitatgefinal.pdf)

**RUMOR: Les persones immigrades actuen de manera fraudulenta o amb picaresca per tal d'aconseguir ajudes públiques**  
**SABIES QUE...**

- ✓ **Les ajudes econòmiques que donen els municipis no són ajudes periòdiques, sinó que són ajudes puntuals que el municipi concedeix després de l'estudi individual de cada cas per part d'un treballador o treballadora social, de manera que s'intenta evitar els possibles fraus que es puguin donar. Aquestes ajudes municipals es donen segons la necessitat, sense tenir en compte la nacionalitat de la persona beneficiària.**
- ✓ L'ajuda no consisteix simplement en aportació econòmica, sinó que moltes vegades hi ha plans socioeducatius i de formació associats. Les persones/famílies receptores de les ajudes han de complir els acords a què han arribat amb els treballadors socials (per exemple, assistir a un curs de formació) i si aquests acords no es compleixen es deixen de rebre les ajudes.
- ✓ Per poder fer un ús regular dels menjadors socials cal haver estat derivat pels serveis socials i estar empadronat.
- ✓ El sistema de prestacions socials està molt regulat per garantir que només aquelles persones que de debò ho necessiten puguin accedir a les prestacions socials. En el cas dels menjadors socials, un cop la persona ha estat admesa a un menjador social després d'haver-hi estat derivada cal que es comprometi a complir les normes del menjador. Si algú incompleix les regles queda exclosa del servei. Cada un dels beneficiaris rep un carnet amb el qual s'identifica per accedir al servei.

**RUMOR: Els immigrants vénen al nostre país primordialment per aprofitar-se de les ajudes socials i rebre serveis que paguen els autòctons**  
**SABIES QUE...**

- ✓ **Molts dels col·lectius immigrants no tenen un coneixement profund de les prestacions socials que ofereix el territori, ja sigui per manca d'informació, per problemes de comprensió, o per limitacions administratives que redueixen el seu accés a les ajudes.**
- ✓ **A Barcelona, els immigrants que tenen com a font d'ingrés principal les ajudes socials (incloent pensions) són molt menys que els nadius que depenen de transferències socials (el 7,6% davant del 32,7%). Per tant no viuen d'ajudes socials. Els estrangers viuen principalment dels seus ingressos laborals, a la vegada que part dels immigrants es troben en una situació de risc ja que no reben cap mena d'ingrés, una dada que supera amb escreix la de persones amb nacionalitat espanyola sense ingressos (el 24,3% davant del 17,1%).<sup>27</sup>**
- ✓ Estudis sobre immigració assenyalen el caràcter econòmic de la decisió d'emigrar com un dels factors principals, és a dir, els immigrants vénen per poder trobar feina, tenir accés a millors salaris i per millorar les seves condicions de vida.<sup>28</sup>

---

27. IDESCAT i IERMB. Enquesta de condicions de vida i hàbits de la població (2011).

28. Chauvin, P, Parizot, I i Simonnot, N. (2009) *El acceso de la sanidad de las personas sin permiso de residencia en once países europeos*. Observatorio Europeo del Acceso a la Sanidad de Médicos del Mundo.

- ✓ Els serveis socials es financen amb diners públics que al seu torn provenen dels impostos pagats per tots els ciutadans. Tribucions directes i indirectes a les quals els estrangers contribueixen amb les seves cotitzacions, ja sigui pagant impostos directament i també impostos indirectes com l'IVA.
- ✓ Transferències com les pensions i prestacions com les de l'atur es reben segons la cotització individual aportada prèviament, cosa que invalida l'argument que defensa que els immigrants reben ajudes pagades pels autòctons.
- ✓ Els immigrants residents al nostre país es troben en la seva majoria en edat de treballar, són 'aportadors' d'ingressos per a la Seguretat Social. Pel que fa a rebre ajudes, només un 1% dels estrangers que viuen a l'Estat espanyol cobren una pensió, i d'aquests més de la meitat són ciutadans comunitaris (les pensions són una de les despeses més grans de la Seguretat Social).<sup>29</sup> Hi ha càlculs que estimen que l'any 2005 els estrangers aportaven un 6,6% dels ingressos de l'Estat espanyol, mentre que rebien el 5,4% de la despesa pública, de manera que quedava un balanç positiu i els convertia en aportadors nets.<sup>30</sup>
- ✓ No hi ha cap mena d'evidència empírica que mostri que les poblacions d'origen immigrant arribin a constituir una càrrega per als estats del benestar de les societats receptores.<sup>31</sup>

---

29. Bruquetas i Moreno (2011): *Immigració i estat del benestar a Espanya*, pàg. 166. [premsa.lacaixa.es/obrasocial/show\\_annex.html?id=18779](http://premsa.lacaixa.es/obrasocial/show_annex.html?id=18779)

30. Dolado i Vázquez (2008): *Ensayos sobre los efectos económicos de la inmigración en España*. [http://www.icam.es/docs/ficheros/200609050001\\_6\\_23.pdf](http://www.icam.es/docs/ficheros/200609050001_6_23.pdf)

31. Bruquetas i Moreno (2011): *Immigració i estat del benestar a Espanya*, pàg. 166. [premsa.lacaixa.es/obrasocial/show\\_annex.html?id=18779](http://premsa.lacaixa.es/obrasocial/show_annex.html?id=18779)



