

6. DIVERSITAT CULTURAL I MERCAT DE TREBALL



Comissionat d'Immigració i Acció Comunitària

Miquel Esteve i Brignardelli

Director de Serveis d'Immigració i Interculturalitat

Ramon Sanahuja

Redacció i maquetació

D-CAS (Col·lectiu d'Analistes Socials)

Raquel Moreno

Sarai Samper

Fernando Antón Alonso

Col·laboradors i fonts

Carme Turull Basomba

Tècnica de Programes per Col·lectius en Risc d'Exclusió.

Direcció Operativa de Capacitació Professional i Ocupació.

Barcelona Activa.

Àrea d'Economia, Empresa i Ocupació.

Ajuntament de Barcelona

Programa BCN Interculturalitat

Estratègia BCN Antirumors

Direcció de Serveis d'Immigració i Interculturalitat

Àrea de Qualitat de Vida, Igualtat i Esports

Ajuntament de Barcelona

Passeig de Sant Joan, 75, primera planta

08009 Barcelona

Tel.: 93 256 46 29

interculturalitat@bcn.cat

www.interculturalitat.cat

www.bcnantirumors.cat

EXPOSICIÓ DELS RUMORS

TREUEN LA FEINA ALS AUTÒCTONS

«Això és un coladero. No paren d'entrar i cada cop que un entra és un espanyol que es queda sense feina (sic).¹»

«jo no soc de lletres però... 5 milions d'aturats i 5 milions d'immigrants. A mi em van ensenyar a restar amb els dits però els comptes em surten(sic).²»

«Soy una mujer de 45 años. Hace una semana me ofrecieron un trabajo como camarera en una cafetería por 700€ al mes por jornada completa. El dueño me dijo que si a mí no me parecía bien tenía una lista de 20 mujeres más dispuestas a cogerlo. Estoy convencida que la mayoría son latinoamericanas. ¿Cómo ellas están dispuestas a trabajar por estos precios el resto nos tenemos que fastidiar? ¿cómo podemos permitir eso? (sic).³»

SÓN ELS CAUSANTS DE LA MANCA DE FEINA DIGNA

TREBALLEN EL MÍNIM NECESSARI PER COBRAR L'ATUR

«Treballen per quatre duros i en negre. I després presentes el teu pressupost i t'envien a prendre pel sac. Estic fart de despenjar cartellots d'aquets on s'ofereixen per fer reformen barates. Això sí, si algun se li acut provar-ho que sàpiga que li faran una chapuza. Estic fart de veure-ho. Triguen el doble del que diuen i després la cuina se't cau a troços (sic).⁴»

«Tengo una panadería en el barrio de Sants y la semana pasada puse un cartel en la puerta porque necesitaba encontrar a alguien para trabajar. El martes pasado me vino una colombiana diciendo que le faltaban dos meses para poder llegar a tener el paro. ¿Y? yo busco alguien que quiera trabajar no cobrar el paro. Este país se va a pique y todo por gandules así, que sólo buscan mamar del estado (sic).⁵»

¹ Comentari d'un lector de l'article «Uns 400 immigrants intenten entrar a Melilla i 150 queden atrapats entre les tanques». *El Periódico*, 18-6-2013.

² Comentari d'un lector de l'article «España insiste en pedir solidaridad de UE para afrontar presión migratoria». *La Vanguardia*, 5-6-2014.

³ Comentari d'un lector de l'article «El retraso de la reforma migratoria aumenta los riesgos en la frontera». *El País*, 28-5-2014.

⁴ Comentari d'un lector de l'article «Uns 400 immigrants intenten entrar a Melilla i 150 queden atrapats entre les tanques». *El Periódico*, 18-6-2013.

⁵ Comentari d'un lector de l'article «PPC: Inmigrantes sin domicilio fijo empadronados en Barcelona aumentaron 40%». *La Vanguardia*, 7-6-14.

TRACTE DE FAVOR
PER PART DE
L'ADMINISTRACIÓ

«Venga hombre, y el cuento de que los necesitamos ahora donde está. ¿Nos referimos a estos que tiran piedras y pegan mordiscos? ¿Cómo justificamos ahora que se lo demos todo a ellos? No puedes hacer un puñetero curso sin esperarte un año pero si me pongo en la puerta seguro que veo pasar el arcoíris. Y encima tienes que aguantar que te digan que tienen el mismo derecho que nosotros. Pues para que me sirve tener un DNI español. Si lo llego a saber me hago el pasaporte marroquí y seguro que me lo ponen más fácil (sic).»⁶

«Jo entenc perfectament que els estrangers són els que ho tenen pitjor. Però no em sembla just que se'ls ajudi més. Aquí també hi ha moltes famílies que ho passen malament i necessiten trobar feina. Com a mínim hauria de ser igual per tots. I si no hi ha feina no es pot continuar acceptant més immigració (sic).»⁷

⁶ Comentari d'un lector de l'article «Piedras, palos y patadas en la valla de Melilla». *El Mundo*, 20-5-14.

⁷ Comentari d'un lector de l'article «PPC: Inmigrantes sin domicilio fijo empadronados en Barcelona aumentaron 40%». *La Vanguardia*, 7-6-14.

LA CONTRAARGUMENTACIÓ

La població estrangera treu feina a la població autòctona

En contra del que es podria pensar en primera instància, la quantia de fluxos migratoris a l'Estat espanyol no està tan relacionada amb el control de les fronteres o amb si la llei d'estrangeria és més o menys flexible. Ha estat el mercat laboral el que ha marcat la quantitat d'immigració que havíem de rebre exercint un efecte crida quan i on ha estat necessari. Per contrastar aquesta afirmació podem presentar diverses dades rellevants.

Durant els anys de més bonança econòmica, les arribades directes de l'estranger eren

La quantia i intensitat dels fluxos migratoris han vingut condicionades en gran part per les exigències i necessitats d'un mercat laboral que demanava una mà d'obra abundant i que no podia ser coberta amb la població activa existent.

La població estrangera ha ocupat nínxols de feina on la població autòctona era deficitària a causa de la millora de les expectatives personals i professionals dels autòctons.

Les feines que han ocupat es caracteritzen per l'ús intensiu de mà d'obra, salaris baixos i precarietat laboral amb alta rotació, temporalitat i escassa protecció social.

constants i nombroses. Dinàmica que s'ha invertit dràsticament a partir del començament de la crisi econòmica. A partir del 2007 podem veure el fre als fluxos migratoris en una dinàmica inversa a la que pateix la taxa d'atur. A mesura que augmenta l'atur, disminueixen els fluxos migratoris.

D'altra banda, hem de prestar atenció a on s'han col·locat aquests nous ciutadans. Durant el període de creixement econòmic la població estrangera va ocupar els nínxols de feina en els quals la població autòctona era deficitària. Aquesta substitució es va produir per una millora de les expectatives personals i professionals dels autòctons. Ocupacions com ara el servei domèstic o l'agricultura comptaven aleshores amb una valoració negativa entre la població autòctona i una part important de la població immigrant va ocupar aquests forats laborals que tenien, a més a més, una demanda molt elevada de mà d'obra. En altres sectors d'activitat, tot i que sí que hi podíem trobar mà d'obra autòctona, la població immigrant ha estat el complement necessari per cobrir tota la demanda existent. Parlem de sectors com ara l'hostaleria, la construcció, el comerç i el transport, que van tenir un pes considerable durant la fase d'expansió econòmica. Juntament amb aquests tipus d'incorporació, també es pot afirmar que han actuat com a substituïts de treballadors autòctons en el mercat laboral secundari caracteritzat per la inestabilitat i la precarietat, en contraposició al mercat primari estable.

Moltes de les activitats econòmiques on ha treballat i treballa la població estrangera estan caracteritzades per l'ús intensiu de mà d'obra, salaris baixos i precarietat laboral, i algunes d'elles han sobreviscut gràcies als treballadors estrangers, que han contribuït d'aquesta manera a la continuïtat de determinats sectors productius que estaven predestinats a desaparèixer. Així, la població immigrada no només no ha tret la feina a la població autòctona sinó que, com veurem tot seguit, ha actuat com un factor que ha contribuït al dinamisme de l'economia espanyola durant els anys de bonança econòmica. Ara bé, les condicions en les

quals s'han incorporat al mercat laboral fa que en èpoques com l'actual, amb fortes taxes d'atur, passin a formar part dels sectors poblacionals més vulnerables, amb més dificultats de reinserció i taxes de cobertura més baixes, pel que respecta a les prestacions d'atur.

El mercat laboral català i espanyol es caracteritza per la segmentació i la precarietat. És en aquest mercat on s'ha incorporat la població immigrant ocupant feines que requerien escassa qualificació i que estaven vinculades als sectors de la construcció, el transport, l'agricultura, el servei domèstic, la petita hostaleria, el comerç i altres serveis personals. Aquests tipus de feines es defineixen per una alta rotació, menor antiguitat i escassa protecció social.

La població estrangera és la causant de la manca de feina digna

La precarietat de les condicions laborals no és el resultat de l'arribada de població estrangera. Una de les acusacions principals envers la població immigrant és la d'empitjorar el sistema de relacions laborals i, per tant, d'augmentar la precarietat del mercat de treball. Els efectes de l'arribada de població immigrant, no obstant, han sigut reduïts.

L'evolució dels salaris depenen de la situació econòmica i de la negociació entre els agents socials, patronal i sindicats. La segmentació i precarietat que caracteritzen el mercat laboral espanyol/català superen els temps de bonança econòmica i són independents de la població estrangera. En aquest punt hauríem de pensar en com els que pateixen la precarietat en són més aviat víctimes, i no els causants. Així ho considerem quan parlem d'altres col·lectius que comparteixen amb la població estrangera condicions laborals de precarietat, com ara les dones o els joves. Aquests col·lectius no són acusats de danyar les relacions laborals per treballar sota aquest tipus de condicions, sinó que se'ls considera víctimes del sistema, cosa que no passa amb els immigrants, els quals sembla que treballin en l'economia submergida i amb sous més baixos lliurement. Fariem bé de pensar que les condicions laborals són el resultat de decisions que poc tenen a veure amb les víctimes.

La població estrangera no és la culpable de la precarietat instal·lada en les relacions laborals, sinó la víctima. De fet, altres col·lectius també pateixen especialment la precarietat i, en canvi, no són acusats de danyar les relacions laborals per treballar sota aquest tipus de condicions.

La segmentació i precarietat del mercat laboral estan instal·lades en el sistema de relacions laborals espanyol, i les Administracions Públiques i determinats sectors empresarials en són els principals responsables.

La segmentació i precarietat del mercat laboral que defineixen una economia de baixa productivitat són, tanmateix, característiques que responen a una manera d'entendre l'economia en general i les relacions laborals en particular, i que depenen en major mesura del model de desenvolupament econòmic actual, caracteritzat per la temporalitat, estacionalitat, salaris baixos i la informalitat. D'altra banda, determinats sectors empresarials van incentivar i perpetuar aquest tipus de relacions laborals que els permetien pràctiques abusives i obtenir guanys elevats sota la perspectiva del curt termini. De fet, el que sí que ha permès la immigració és que molts empresaris disposessin de mà d'obra flexible i barata que incrementés els beneficis.

Segons un estudi publicat el 2005 sobre la inserció en el mercat de treball de la població immigrant a Catalunya (Pajares, 2005), la discriminació laboral es presentava en multitud de

Sense la contribució de la població estrangera no es pot entendre el creixement econòmic durant el període 1997-2007.

Segons un estudi d'UGT del març del 2012, gairebé la meitat dels ocupats a Espanya entre el 2000 i el 2007 van ser població estrangera.

Un altre estudi de Conde-Ruiz et al. del 2007 apunta que l'efecte de la immigració sobre el creixement econòmic de Catalunya en el període 2000-2006 es podria xifrar en el 45%.

versions i els principals causants eren les empreses: salaris inferiors a la població autòctona per les mateixes feines; pacte del salari sense tenir en compte les hores considerades extres, els plusos ni les condicions establertes per conveni; llargues jornades laborals de fins a 12 hores i pèrdua del descans setmanal; categoria laboral més baixa de la que pertoca d'acord amb la feina que es fa; desenvolupament de feines qualificades contractades sota categories inferiors; contractes amb clàusules abusives; liquidacions signades en començar el contracte. Es tracta de pràctiques que no tenen la població estrangera com a única protagonista, però que aquesta les pateix especialment.

Un dels pilars en el quals es va fonamentar l'etapa de creixement econòmic entre el 1997 i el 2007 va ser precisament l'existència d'una mà d'obra abundant i flexible com la immigrant. La població estrangera va contribuir de manera considerable al període de bonança econòmica amb taxes de creixement elevades i sostingudes que es van experimentar al llarg d'aquesta dècada. La necessitat de mà d'obra que exigia una economia tan dinàmica com l'espanyola va ser coberta no tan sols per treballadors autòctons, sinó de manera considerable també per població estrangera. Segons un

estudi d'UGT del març del 2012 (UGT, 2012), dels 4.828.800 d'ocupats entre el 2000 i el 2007, el 51% (2.464.100) va ser població autòctona i la resta població estrangera (2.364.700). Es pot afirmar així que la immigració ha actuat com un factor que ha contribuït al dinamisme de l'economia espanyola. Diversos estudis coincideixen a assenyalar el benefici que ha aportat la immigració a la nostra economia. Així, un estudi elaborat pel servei d'estudis de Caixa Catalunya el 2006 assenyalava que durant el decenni 1996-2006 Espanya va créixer un 2,6% de mitjana anual gràcies a la contribució de la població immigrant. Sense la presència de la població estrangera, aquest estudi conclou, el PIB espanyol hauria caigut un 0,6% anual. Això no obstant, un estudi de Conde-Ruiz et al. (2007) també apunta aquesta contribució positiva remarcant que el 38% del creixement mitjà del PIB anual a escala estatal en el període 2000-2006 es pot atribuir a les conseqüències directes derivades de la immigració. En el cas de Catalunya, aquest estudi apuntava a un efecte del 45,23%, el qual la situava entre les comunitats més beneficiades (Moreno i Bruquetes, 2011). Finalment, l'informe elaborat per l'Oficina Econòmica de la Presidència del Govern el 2006 estimava en el 30% la contribució de la immigració al creixement del PIB espanyol entre el 1996 i el 2005, i que arribava al 50% durant el període 2000-05 (Oficina Económica del Presidente del Gobierno, 2006) .

La població estrangera treballa el mínim necessari per cobrar les prestacions d'atur

Un dels aspectes negatius relacionats amb la població estrangera és una teòrica mala predisposició envers la feina, associada especialment a algunes nacionalitats. La població

d'origen llatinoamericà és la principal víctima d'aquesta visió negativa. Se'ls acusa sovint de no ser bon treballadors i se'ls contraposa amb altres col·lectius d'immigrants com ara els xinesos o subsaharians, que en teoria mostren una millor predisposició envers la feina. La teòrica pitjor predisposició envers la feina dels llatinoamericans està fonamentada en general en la seva manca de seriositat, que es concreta en alguns trets com ara no ser puntuals, faltar molt a la

La suposada actitud negativa de la població estrangera es confon amb situacions familiars o de partida específiques que condicionen la resposta davant la feina

feina o l'absentisme. Ara bé, l'existència d'aquest tipus de situacions no ve determinada per l'origen de la persona, sinó per situacions familiars o de partida específiques que conformen perfils socials especialment vulnerables i que es converteixen en condicionants clarament negatius davant situacions laborals marcades també per la precarietat. Així, independentment de la nacionalitat de la persona hi ha altres factors especialment condicionants, com ara les càrregues familiars, la manca de xarxes de suport, el nivell educatiu o la

precarietat econòmica.

Tot i així, reconeixent la importància d'aquests factors condicionants, aquesta actitud negativa envers la feina podria ser desmentida si atenem determinades dades d'ocupació. Per exemple, un estudi del Colectivo IOE (2012) assenyala que la subocupació per insuficiència¹ d'hores ha estat i és superior entre la població estrangera abans i durant la crisi. Parlem doncs de persones que desitgen treballar més hores de les que ho fan i estan en disposició de fer-ho. Mentre que l'any 2005 el percentatge de subocupats autòctons era del 6,6%, entre la població immigrant era més del doble (14,4% de mitjana en general i 20,3% entre els llatinoamericans en particular). La crisi ha vingut a reafirmar aquestes diferències i fins i tot a incrementar-les. L'any 2011 els subocupats autòctons representaven el 10% del total d'ocupats, mentre que els estrangers representaven el 21,8%, i els llatinoamericans continuaven sent el principal col·lectiu (23,7%), ara juntament amb els africans (24%).

La població estrangera ha estat i està especialment subocupada, ja que voldria treballar més hores.

El percentatge de població estrangera subocupada per manca d'hores era del 14,4% el 2005 i del 22% el 2011, molt per sobre del 6,6% i del 10% dels autòctons respectivament.

Una altra dada que contradiu aquesta visió negativa és la relativa a les jornades prolongades² per a assalariats indefinits. Segons aquest estudi, durant el cicle expansiu els afectats eren el 20% del total d'assalariats amb feina fixa. El percentatge d'autòctons era del 12% el 2005, mentre que el percentatge d'estrangers era superior, especialment entre els immigrants de fora de la UE (26%) i els llatinoamericans (23%). L'impacte de la crisi va suposar una reducció de la proporció d'assalariats amb jornades excessives que afectà especialment els estrangers d'origen africà. En canvi, entre els llatinoamericans la tendència

Entre els subocupats estrangers destacaven els procedents d'Amèrica Llatina, amb percentatges del 20,3 i el 23,7% en el 2005 i el 2011, respectivament.

¹ Segons els criteris definits per l'Organització Internacional del Treball, són subocupats per insuficiència d'hores els ocupats que desitgen treballar més hores, que estan disponibles per fer-ho i que les seves hores efectives treballades en la setmana de referència són inferiors a les jornades habituals dels ocupats en la mateixa branca d'activitat.

² Segons l'estudi del Colectivo IOE (2012) es pot entendre com a jornada prolongada o excessiva aquella que supera les 45 hores a la setmana, independentment de la retribució que s'obtingui per elles.

descendent es trenca el 2011 i es converteix en el col·lectiu més afectat per aquest tipus d'horaris (17% dels assalariats procedents d'Amèrica Llatina). Aquest increment es deu, segons els autors, a feines en el sector serveis en el qual els ocupadors exigeixen un increment de la jornada efectiva.

Juntament amb aquestes dades s'hauria d'apuntar també la predisposició entre la població immigrant a treballar per compte propi. Segons l'estudi del Colectivo IOE (2012), aquest tipus d'ocupació presenta una tendència més positiva entre la població estrangera que entre la població autòctona. El treball per compte propi implica una elevada càrrega de feina i prolongades jornades laborals fins a configurar setmanes que superen les 40 hores legals fixades a Espanya. El 31% dels ocupadors i autònoms treballava habitualment més de 50 hores setmanals. Entre els empresaris africans aquest percentatge duplicava (63%) el percentatge d'autòctons amb jornada excessiva. En el cas particular dels autònoms sense assalariats les jornades prolongades eren habituals entre els autòctons, els africans i els llatinoamericans (32%).

A l'informe de CCOO «L'ocupació a Catalunya, 2013» es conclou que «les persones provinents d'altres països presenten el tret de ser "molt actives" perquè presenten majors nivells d'activitat, ja que el motiu principal pel qual emigren, en aquest cas a Catalunya, és per treballar». El mateix informe detalla que la taxa d'activitat de la població de 16 a 64 anys ha sigut sempre superior entre la població estrangera. La tendència només ha variat el 4t trimestre del 2013 (nacionalitat espanyola: 78,6% / nacionalitat estrangera: 77,9%), fet que s'explica per la tendència a la baixa de l'índex de població estrangera a Catalunya.

Per tant, les dades vindrien a negar la idea present en l'imaginari autòcton d'una població estrangera que treballa poques hores i que tampoc no desitja treballar-ne més. La població estrangera ha treballat i treballa moltes hores, i, de fet, voldria treballar-ne més però la realitat laboral i econòmica està per damunt dels seus desitjos. Durant l'etapa de bonança, perquè tenien horaris molt llargs i no reconeguts; i durant la crisi, perquè l'activitat econòmica és escassa i no poden treballar tant com voldrien.

La població immigrada exhaureix les prestacions d'atur i dificulta la sostenibilitat del sistema de protecció social

Un cop finalitzada l'etapa de bonança, la població estrangera ha estat un dels col·lectius més afectats pels efectes de l'actual crisi econòmica, ja que han estat els que més han sofert la incidència de l'atur. Segons les dades de l'Enquesta de Població Activa publicades per l'INE, la població estrangera a Catalunya estava més afectada per l'atur (11%) que els autòctons (6%) abans de la crisi (1r trimestre del 2007). La crisi no ha canviat el sentit d'aquesta desigualtat, sinó que l'ha augmentat elevant el percentatge d'aturats estrangers fins al 37,4%, mentre que entre els autòctons es manté en el 19,3%. Per tant, la diferència ha passat dels 5 als 18 punts.

Els immigrants no han tingut especials efectes negatius sobre el sistema de protecció i més aviat estan en inferioritat de condicions davant els autòctons, tot i haver contribuït a la sostenibilitat del sistema de pensions, un sistema del qual no gaudiran en igualtat de condicions que els autòctons.

Al municipi de Barcelona entre el 2003 i el 2013 l'increment en el nombre d'aturats va ser del 227%, mentre que la mitjana de tota la població va ser la meitat, el 113%.

Atenent les dades d'atur registrat del municipi de Barcelona, entre el 2007 i el 2013 el nombre d'aturats estrangers va créixer entorn a 15.000 persones, que en termes relatius representa un augment del 227%. En canvi, la mitjana per a tota la població va ser la meitat, el 113%. La major incidència de l'atur entre la població estrangera és a causa de la destrucció d'ocupació, que s'ha centrat en els sectors on la població estrangera estava sobrerrepresentada, com és el cas de la construcció i empreses subsidiàries, i en les feines temporals, sobretot fins al 2010, en les quals els estrangers estaven també sobrerrepresentats (Pajares, 2010).

Davant aquesta situació també s'ha incorporat a l'imaginari col·lectiu autòcton la idea de la insostenibilitat del sistema de protecció social, acusant la població immigrant d'esgotar el sistema. Si bé és cert que la població estrangera ha estat un dels col·lectius més afectats per la

La taxa de cobertura per atur de la població immigrant a Espanya era més àmplia que la dels autòctons el 2008-09, però la situació es va revertir el 2010.

La cobertura de la prestació per atur entre la població estrangera tan sols arribava al 28% el 2011, i era del 68% entre els autòctons.

A la província de Barcelona el pes de les prestacions per atur sobre el total dels estrangers representava el 17% l'any 2012, però el nombre d'estrangers aturats registrats representaven el 19,4%.

crisi, com bé ho demostren les dades presentades, també ho és que no estan igualment coberts per prestacions d'atur. Prenent com a referència l'estudi del Colectivo IOE (2012) ja esmentat, la taxa de cobertura per atur el 2008-09 de la població immigrant era més àmplia que la taxa dels autòctons, però la situació es va revertir el 2010. La cobertura dels aturats estrangers va baixar dràsticament el 2011 i tan sols el 28% dels aturats de nacionalitat estrangera rebien prestació d'atur, mentre que entre els autòctons eren el 68%. A més, l'import mitjà de les prestacions de la població estrangera també era inferior al dels autòctons. Això no obstant, durant la primera fase de la crisi (2007-10) la diferència entre tots dos col·lectius s'havia reduït del 20% a l'11%, tot i així, la quantitat rebuda continua sent inferior entre la població estrangera.

D'altra banda, les dades disponibles per a la província de Barcelona procedents de l'Anuari d'Estadístiques del Ministeri d'Ocupació i Seguretat Social indiquen que les prestacions d'atur de la població estrangera representaven tan sols el 17% del total de prestacions l'any 2012.

El pes de les prestacions dels estrangers va créixer progressivament i de manera constant des del 8,3% de l'any 2006 al 17% l'any 2012. No obstant això, aquest percentatge no es correspon amb les xifres d'aturats estrangers quan es posen en relació amb el total de la població. Així, l'any 2011, si bé la població estrangera representava el 19,4% de la població aturada, només rebia el 17,2% de les prestacions d'atur. La inestabilitat de les feines que han ocupat, de caire temporal o en l'economia submergida, els deixa en una situació d'especial vulnerabilitat i en inferioritat de condicions en la protecció social respecte a la població autòctona (UGT, 2012).

Per a la població immigrant la repercussió d'aquesta situació no tan sols està en la manca d'ingressos, sinó també en la dificultat de renovar permisos de residència i treball. A l'angoixa de trobar-se aturats s'hi afegeix la desesperació per la possibilitat de perdre uns drets adquirits amb un gran esforç durant els anys precedents. Estem parlant de persones que han lluitat durant anys per regularitzar la seva situació i que ara es veuen obligades a tornar enrere.

Persones que per causes totalment alienes a la seva voluntat i capacitat d'incidència, com és la mateixa situació econòmica, veuen caure les seves expectatives i tornen, un altre cop, a caure en la irregularitat.

Aprofundint en la sostenibilitat financera del sistema de protecció social, la població estrangera ha contribuït a la sostenibilitat del sistema de pensions. D'acord amb diferents

Per participar en els programes d'inserció o els cursos per a la integració en el mercat laboral no tenen com a criteri establert el fet de ser o no immigrant.

estudis sobre la matèria, la contribució de la població estrangera ha estat valorada com a molt positiva perquè ha permès

allargar uns lustres el dèficit de la seguretat social. Molts d'aquests immigrants, a més a més, no hauran seguit trajectòries de cotització prou llargues a Espanya per poder-se beneficiar d'una pensió contributiva i, en conseqüència, no podran optar

més que a una prestació no contributiva finançada a través dels pressupostos generals de l'Estat. Segons l'informe de l'Oficina Econòmica del President publicat el 2006, aquest any els immigrants van aportar a les arques de l'INSS uns 8.000 milions d'euros, i les pensions que van rebre van tenir un valor de 400 milions. D'acord amb les últimes xifres de la seguretat social, a la fi del 2010 hi havia 18,7 milions de cotitzants, dels quals gairebé 1,9 milions eren immigrants (un 81% de no comunitaris i un 19% de comunitaris). Aquests immigrants van contribuir a elevar temporalment la ràtio de cotitzants sobre pensionistes prop del 2,5%. Amb això, la immigració va endarrerir gairebé cinc anys l'entrada en dèficit del sistema de pensions espanyol, del 2023 al 2028 (González et al., 2009).

Així, malgrat haver estat més afectada per la crisi econòmica i amb una incidència superior de l'atur que la població autòctona, la població estrangera té taxes de cobertura de prestacions d'atur més baixes que els autòctons i el seu pes en el sistema, tot i haver-se incrementat des de l'inici de la crisi, està per sota del que caldria esperar d'acord amb el pes de la població aturada. A més, les seves contribucions al sistema de protecció social i pensions ha estat molt positiva i ha permès el seu sosteniment, almenys a curt termini.

Existeix un tracte de favor envers els estrangers en els programes d'inserció o formació laboral

La integració en el mercat laboral un cop s'ha perdut la feina és especialment complicada en moments de crisi econòmica prolongada com la que està patint la societat catalana actualment, i sobretot per als col·lectius vulnerables com ara la població immigrada. Per això, és crucial per als aturats tenir accés als serveis públics que ofereixen les distintes Administracions, ja que poden augmentar les probabilitats de incorporar-se de nou o per primera vegada al mercat laboral. Aquí sorgeix un punt de conflicte pels recursos públics que implica la instal·lació en l'imaginari col·lectiu de la població autòctona de la idea que la població estrangera rep un tracte de favor pel sol fet de ser immigrant.

El rumor que diu que se'ls beneficia, per ser immigrants, de fer cursos de formació ocupacional o plans d'ocupació cal desmentir-lo en la mesura que l'accés a aquests serveis públics es fa

Les contribucions de la població estrangera a la Seguretat Social van augmentar la ràtio de cotitzants i van endarrerir un lustre l'entrada en dèficit del sistema de pensions.

sempre seguint una sèrie de criteris establerts, entre els quals no es troba el fet de ser o no immigrant. En el cas dels plans d'ocupació, l'objectiu principal d'aquests serveis és fomentar la reinserció en el mercat laboral de persones que porten molt temps sense estar ocupades. Els beneficiaris d'aquest servei han de portar com a mínim un any inscrits a l'OTG i han de tenir permís de residència i treball, requisit aquest últim que hi complica especialment l'accés a la població immigrant.

En el cas dels cursos de formació ocupacional els criteris estan establerts a escala estatal. De la mateixa manera que en els plans d'ocupació, el requisit de disposar de permís de residència i treball també és condició indispensable per poder accedir-hi, ja que alguns cursos estan vinculats a la realització de pràctiques. A més, dintre de cada curs els requisits poden variar d'acord amb el perfil del curs. Així, hi ha cursos que precisen d'un mínim de formació i/o experiència acreditable per part dels candidats via títols, diplomes o certificats. En aquest cas, el currículum dels candidats és un dels criteris essencials per seleccionar els alumnes que formaran part d'un curs de formació ocupacional, i no ho és el fet d'haver nascut a l'estranger. Fins i tot la població immigrant es troba amb la dificultat afegida de la certificació dels títols que acrediten la formació assolida, i també amb les dificultats de l'idioma. Són ben conegudes les dificultats que implica la convalidació d'estudis obtinguts a l'estranger per ser reconeguts en el nostre sistema educatiu i mercat laboral: complexos tràmits burocràtics, temps d'espera i dificultat per recopilar tota la informació.

Abordant les dades disponibles al municipi provinents de Barcelona Activa, es pot afirmar que la participació general de la població estrangera en els programes vinculats a la recerca de feina i ocupació era del 16% el 2013, el que els deixaria infrarepresentats si posem en relació aquesta xifra amb el pes dels estrangers al municipi el mateix any: 17,4%. Aquesta infrarepresentació augmenta si comparem el 16% de participants estrangers als programes de Barcelona Activa amb el pes de la població estrangera entre la població barcelonina en edat activa, és a dir, la població entre 16 i 64 anys. Doncs bé, el percentatge de població estrangera en edat de treballar sobre el total de la població barcelonina arribava al 22,7% el 2013, el que suposava una diferència desfavorable per als immigrants de més de 6 punts. Més en detall, les dades de la institució relatives a programes d'ocupació mostren com hi ha una major presència de població immigrant en programes com el PISL i el Proper, amb una participació del 37% i del 32% respectivament, respecte del total de participants. Aquest tipus de programes estan adreçats a persones que es troben en risc d'exclusió social, amb baixa formació, preparació i experiència, que han estat molt afectades per la crisi econòmica i que tenen una relació estreta amb els serveis socials del municipi. Com hem vist, la crisi ha afectat especialment la població estrangera i les taxes d'atur són molt elevades entre aquest col·lectiu. Per això, no ens ha d'estranyar que una part considerable d'aquesta població tingui més probabilitats de trobar-se en risc d'exclusió social, tingui més contacte

Les dades de participació en els programes vinculats a la recerca de feina i l'ocupació de Barcelona Activa informen que la població estrangera representava el 16% dels usuaris, el que implica una infrarepresentació, ja que la població estrangera representa el 17,4% dels residents barcelonins. Aquesta infrarepresentació és més elevada si es compara amb la població en edat activa (de 16 a 64 anys), grup en el qual la població estrangera representa el 22,7% dels barcelonins.

amb els serveis socials i, per aquesta via, accedeixi als programes. Convé recordar aquí que la taxa d'atur entre la població estrangera a Catalunya arribava al 37,4% en el primer trimestre del 2014. Per tant, no parlem d'excés de població immigrant per participar en els programes, sinó del reflex d'una situació més desfavorida que la de la població autòctona.

D'altra banda, els programes formatius i d'incentiu de l'emprenedoria que es desenvolupen des del municipi mostren com la població immigrant està infrarepresentada en alguns dels programes, mentre que en altres presenta índex de participació superiors als de la població autòctona. En el primer cas, parlem de la participació total en els programes vinculats a la formació de Barcelona Activa. Aquí la població immigrant té una taxa de participació inferior a la que li correspon d'acord amb les xifres de població estrangera del municipi de Barcelona. Així, mentre que al municipi el 17,4% de la població és de nacionalitat estrangera i el 22,7% de la població en edat de treballar és d'aquesta nacionalitat, als programes de formació representen tan sols l'11,6%. En canvi, en els programes de foment de l'emprenedoria la presència de la població immigrant és molt elevada, del 26,6% sobre el total el 2013. Com havíem vist abans, això demostra una clara predisposició positiva per la feina, per la no dependència de la població autòctona ni de les seves institucions, i per la creació de nous llocs de treball. Les seves dificultats per incorporar-se al mercat laboral en igualtat de condicions que la resta de la població fa que una gran part d'ells opti per l'autocupació.

Àmbit del rumor: Mercat de Treball

Informació aportada: Relació entre mercat de treball i fluxos migratoris, Catalunya, 2004-1012

Font:

Nota metodològica:

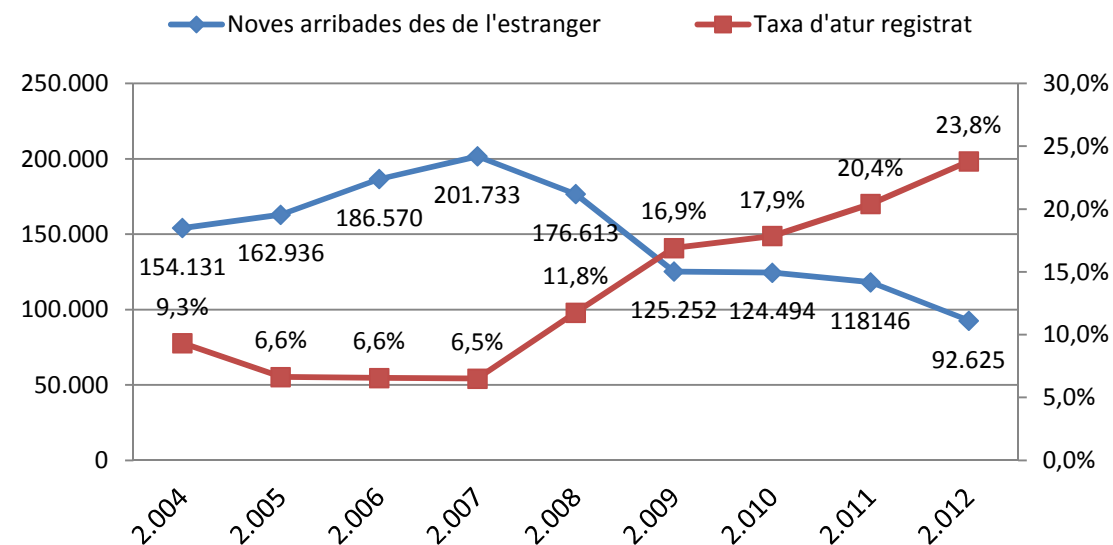
Periodicitat d'actualització:

Claus per a la interpretació:

Durant els anys de més bonança econòmica, les arribades directes de l'estranger eren constants i nombroses. Aquest flux migratori responia, per una banda, a una alta demanda de mà d'obra per cobrir llocs de treball que no eren ocupats per la població autòctona i, per una altra, a les escasses possibilitats laborals que ofereixen els països d'origen als immigrants. La dinàmica, tanmateix, s'ha invertit dràsticament a partir del començament de la crisi econòmica. A partir del 2007 podem veure el fre als fluxos migratoris en una dinàmica inversa a la que pateix la taxa d'atur. A mesura que augmenta l'atur, disminueixen els fluxos migratoris. A més, els que arriben no són tan sols treballadors, sinó familiars d'aquests, sobretot menors, reagrupats per aquells que sí que van aconseguir consolidar un projecte migratori de permanència a Espanya (UGT,2012).

Dades

Representació gràfica:



Àmbit del rumor: Mercat de treball

Informació aportada: Distribució de la població estrangera per sectors d'activitat, Catalunya. 2007-2013

Font:

Per a les dades generals d'ocupació en el període 2000-2007: UGT (2012). *Evolución de la población trabajadora extranjera hasta diciembre de 2011 y posibles efectos de la reforma laboral en el colectivo de trabajadores y trabajadoras extranjeros*. http://www.ugt.es/actualidad/2012/marzo/Informe%20Completo21de-marzoRacismo_UGT.pdf.

Observatori d'Empresa i Ocupació, Generalitat de Catalunya, a partir de les dades de la Tresoreria de la Seguretat Social. <http://www20.gencat.cat/portal/site/observatorit treball>.

Nota metodològica: Les xifres d'afiliació fan referència a la població treballadora afiliada i en situació d'alta o assimilada d'alta. Les dades ofereixen la mitjana mensual.

Periodicitat d'actualització: Mensual.

Claus per a la interpretació:

Segons un estudi d'UGT del 2012, dels 4.828.800 d'ocupats entre el 2000 i el 2007 el 51% va ser població autòctona i la resta població estrangera.

Dades de la Tresoreria de la Seguretat Social publicades per l'observatori d'Empresa i Ocupació de la Generalitat de Catalunya, mostren que el 83% dels afiliats estrangers a la Seguretat Social residents a Catalunya el desembre del 2007 es concentraven en cinc sectors específics: construcció (21% dels afiliats), activitats immobiliàries i serveis empresarials (18%), comerç (16%), hostaleria (15%), i indústries manufactureres (14%). El desembre del 2013 la població estrangera continua vinculada a aquests sectors, però ara amb una presència notable en el sistema especial de la llar, on representen el 12% dels afiliats, sent la tercera activitat amb major nombre de

Dades

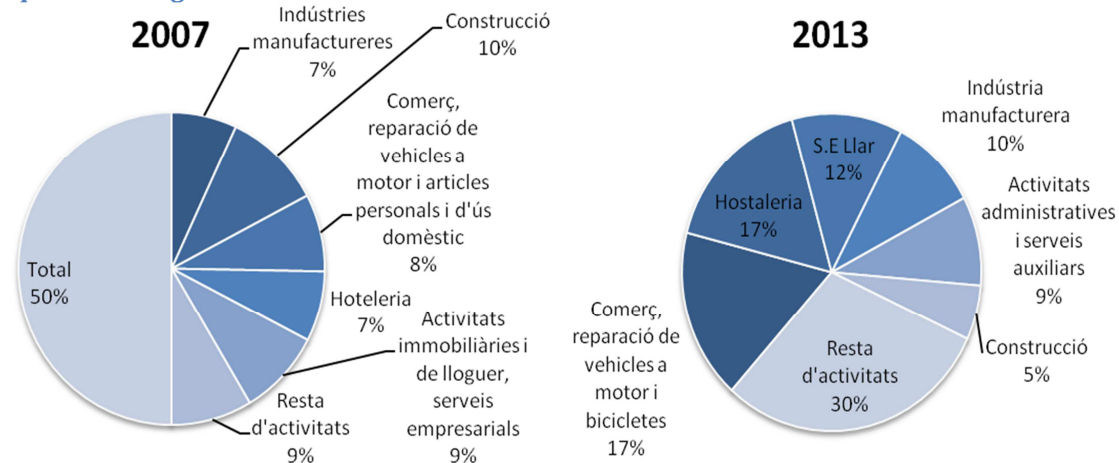
	Desembre 2013 (mitjana mensual)				
	Total estrangers	% distrib.	Total afiliació	% distrib.	% est. sobre total
<i>Agricultura, ramaderia, caça, silvicultura i pesca</i>	3.432	1,0	32.141	1,1	10,7
<i>Indústries extractives</i>	170	0,0	2.432	0,1	7,0
<i>Indústria manufacturera</i>	33.166	9,6	404.462	14,1	8,2
<i>Subministrament d'energia elèctrica, gas, vapor i aire condicionat</i>	116	0,0	5.346	0,2	2,2
<i>Subministrament d'aigua, act. de sanejament, gestió de residus i contaminació</i>	1.743	0,5	23.590	0,8	7,4
<i>Construcció</i>	19.216	5,6	162.842	5,7	11,8
<i>Comerç, reparació de vehicles a motor i bicicletes</i>	59.786	17,3	539.434	18,8	11,1
<i>Transport i emmagatzematge</i>	12.292	3,6	142.252	4,9	8,6
<i>Hostaleria</i>	57.633	16,7	202.808	7,1	28,4
<i>Informació i comunicacions</i>	7.525	2,2	80.147	2,8	9,4
<i>Activitats financeres i d'assegurances</i>	1.508	0,4	68.726	2,4	2,2
<i>Activitats immobiliàries</i>	2.168	0,6	24.493	0,9	8,9
<i>Activitats professionals científiques i tècniques</i>	16.407	4,8	172.606	6,0	9,5
<i>Activitats administratives i serveis auxiliars</i>	31.151	9,0	218.821	7,6	14,2
<i>AAPP, defensa i S.S. Obligatoria</i>	3.136	0,9	166.137	5,8	1,9
<i>Educació</i>	11.461	3,3	146.208	5,1	7,8

Mercat de treball

població immigrant, després del comerç (17,3%) i l'hostaleria (17%). La regularització de les activitats vinculades al treball domèstic l'any 2012 va permetre aflorar una part important de treball submergit desenvolupat en una part important per dones estrangeres.

<i>Activitats sanitàries i serveis centrals</i>	14.877	4,3	240.888	8,4	6,2
<i>Activitats artístiques, recreatives i d'entreteniment</i>	4.855	1,4	54.506	1,9	8,9
<i>Altres serveis</i>	8.373	2,4	89.821	3,1	9,3
<i>Activ. de les llars que ocupen pers. domèstic i productors de béns i serveis per a ús propi</i>	851	0,2	6.630	0,2	12,8
<i>Activitats d'organitzacions i organismes extraterritorials</i>	129	0,0	358	0,0	36,0
<i>S.E. Agrari</i>	13.707	4,0	20.049	0,7	68,4
<i>S.E. Llar</i>	41.483	12,0	69.218	2,4	59,9
Total	345.186	100,0	2.873.914	100,0	12,0

Representació gràfica:



Àmbit del rumor: Mercat de Treball

Informació aportada: Percentatge de persones que treballen menys hores de les que desitgen i estan en disposició de fer-ho per nacionalitat, Espanya. 2005-2001**Font:**

Colectivo IOE (2012). *Impactos de la crisis sobre la población inmigrante*, Organización Internacional para las Migraciones. <http://www.colectivoioe.org/uploads/0bae582aa3b0842a9eaf50cde16f4f97d9527bcb.pdf>

Nota metodològica: Els autors obtenen la informació a partir de les microdades de l'Enquesta de Població Activa de l'Institut Nacional d'Estadística.

<http://www.ine.es>

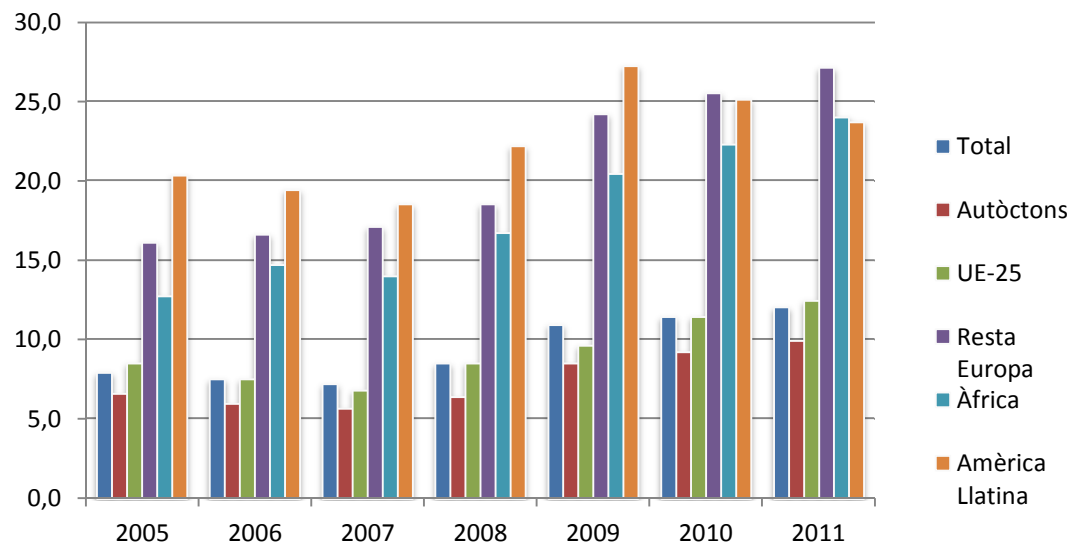
Periodicitat d'actualització: L'Enquesta de Població Activa es publica cada trimestre.

Claus per a la interpretació:

A Espanya, les taxes de subocupació per insuficiència d'hores han estat sempre superiors entre els estrangers que entre els autòctons. És a dir, el nombre de persones que treballa menys hores de les que desitja i està en disponibilitat de fer-ho. Així, l'any 2005 el percentatge de subocupats autòctons era del 6,6%, mentre que entre la població immigrant era més del doble, 14,4% de mitjana en general i 20,3% entre els llatioamericans en particular. La crisi econòmica ha remarcat aquestes diferències i fins i tot les ha augmentat. L'any 2011 els subocupats autòctons representaven el 10% del total d'ocupats de la mateixa nacionalitat, mentre que els subocupats estrangers representaven el 21,8% entre els ocupats estrangers, i els llatioamericans continuaven sent el principal col·lectiu (23,7%), juntament amb els africans (24%).

Dades:

	Total	Autòctons	UE-25	Resta Europa	Àfrica	A. Llatina
2005	7,9	6,6	8,5	16,1	12,7	20,3
2007	7,2	5,6	6,8	17,1	14,0	18,5
2009	10,9	8,5	9,6	24,2	20,4	27,2
2011	12,0	9,9	12,4	27,1	24,0	23,7

Representació gràfica:

Àmbit del rumor: Mercat de treball

Informació aportada: Evolució de la taxa d'atur per nacionalitat, Catalunya, 1r trimestre 2002-1r trimestre 2014

Font:

Per a l'evolució de l'atur segons la nacionalitat: l'Enquesta de Població Activa. www.ine.es

Per a les dades d'aturats registrades per nacionalitat: les dades municipals de la xarxa Hermes de la Diputació de Barcelona a partir de dades de l'Observatori d'Empresa i Ocupació.

<http://www.diba.cat/hg2/inici.asp>

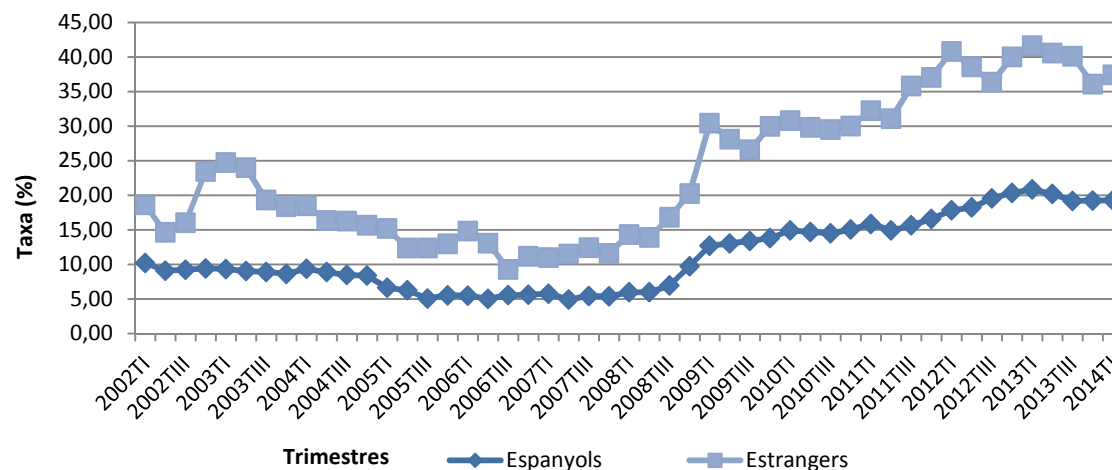
Periodicitat d'actualització: l'Enquesta de Població Activa és trimestral i les dades d'aturats registrats és mensual.

Claus per a la interpretació:

Segons les dades de l'Enquesta de Població Activa publicades per l'INE, la població estrangera a Catalunya estava més afectada per l'atur (11%) que els autòctons (6%) abans de la crisi (1r trimestre del 2007). La crisi ha augmentat aquesta desigualtat elevant el percentatge d'aturats estrangers fins al 37,4% mentre que entre els autòctons es manté en el 19,3%. Per tant, la diferència ha passat dels 5 als 18 punts. Per altra banda, l'evolució de les dades d'atur registrat del municipi de Barcelona entre el 2007 i el 2013 mostra com el nombre d'aturats estrangers va créixer entorn a 15.000 persones, que en termes relatius representa un augment del 227%. En canvi, la mitjana per a tota la població va ser la meitat, el 113%. La major incidència de l'atur entre la població estrangera és a causa de la destrucció d'ocupació, que s'ha centrat en els sectors on la població estrangera estava sobrerrepresentada, com és el cas de la construcció i empreses subsidiàries, i en les feines temporals, sobretot fins el 2010, en les quals els estrangers estaven també sobrerrepresentats (Pajares, 2010).

	Aturats total	Aturats estrangers	% Aturats estrangers sobre total
2007	52.048	6.644	12,8
2008	62.416	10.867	17,4
2009	91.722	19.637	21,4
2010	103.547	23.160	22,4
2011	107.521	23.870	22,2
2012	112.471	23.520	20,9
2013	110.934	21.709	19,6
2014	106.858	20.159	18,9
Variació absoluta 2007-2013	58.886	15.065	
Variació relativa 2007-2013	113,1	226,7	

Representació gràfica:



Àmbit del rumor: Mercat de Treball

Informació aportada: Prestacions d'atur (% sobre el total) de la població espanyola i la població estrangera a la província de Barcelona, 2006-2012

Font:

Per a les prestacions d'atur: Anuari d'Estadístiques del Ministeri d'Ocupació i Seguretat Social.

<http://www.empleo.gob.es/es/estadisticas/contenidos/anuario.htm>

Per a les dades d'aturats registrats per nacionalitat: dades municipals de la xarxa Hermes de la Diputació de Barcelona a partir de dades de l'Observatori d'Empresa i Ocupació.

<http://www.diba.cat/hg2/inici.asp>

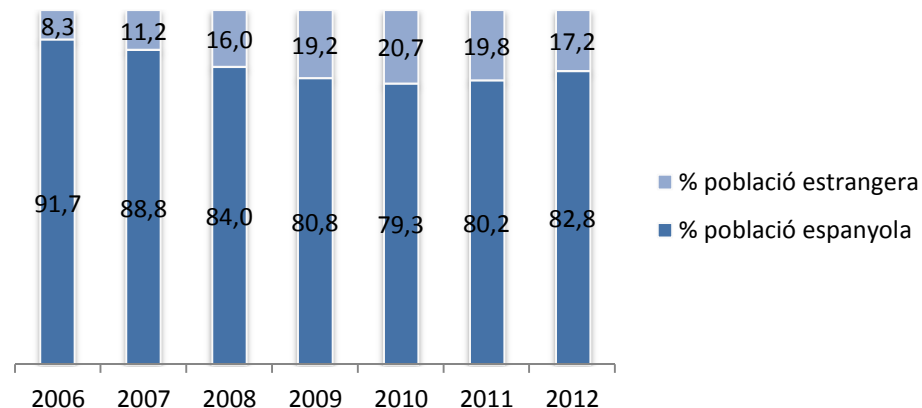
Periodicitat d'actualització: Anual, i mensual en el cas de les dades d'aturats registrats.

Claus per a la interpretació:

Les dades disponibles per a la província de Barcelona procedents de l'Anuari d'Estadístiques del Ministeri d'Ocupació i Seguretat Social indiquen que les prestacions d'atur de la població estrangera representaven tan sols el 17% del total de prestacions l'any 2012.

El pes de les prestacions dels estrangers ha crescut progressivament i de manera constant des del 8,3% l'any 2006 al 17% l'any 2012. Tanmateix, aquest percentatge no es correspon amb les xifres d'aturats estrangers quan es posen en relació amb el total de la població. Així, l'any 2011, si bé la població estrangera representava el 19,4% de la població aturada, només rebia el 17,2% de les prestacions d'atur. La inestabilitat de les feines que han ocupat, de caire temporal o en l'economia submergida, els deixa en una situació d'especial vulnerabilitat i en inferioritat de condicions en la protecció social respecte a la població autòctona (UGT, 2012).

	% Prestacions població espanyola	% Prestacions població estrangera	% Aturats espanyols sobre total	% Aturats estrangers sobre total
2007	88,8	11,2	89,3	10,7
2008	84,0	16,0	84,8	15,2
2009	80,8	19,2	81,4	18,6
2010	79,3	20,7	80,0	20,0
2011	80,2	19,8	79,4	20,6
2012	82,8	17,2	80,6	19,4

Representació gràfica:

Àmbit del rumor: Mercat de Treball

Informació aportada: Contribució econòmica de la immigració

Font:

Oficina Económica del Presidente del Gobierno (2006). *Inmigración y economía española: 1996-2006*.

http://www.icam.es/docs/ficheros/200606120004_6_6.pdf

Caixa Catalunya (2006). «Razones demográficas del crecimiento del PIB per cápita en España y la UE-15», *Informe semestral I/Economía española y contexto internacional*, Barcelona: Caixa Catalunya.

Conde-Ruiz, J.I., A. Estrada García i C. Ocaña (2007). «Efectos económicos de la inmigración en España», dins R. Domínguez (ed.): *Inmigración: crecimiento económico e integración social*, Santander: Universidad de Cantabria.

Nota metodològica: Les dades han estat extretes de publicacions oficials o científiques.

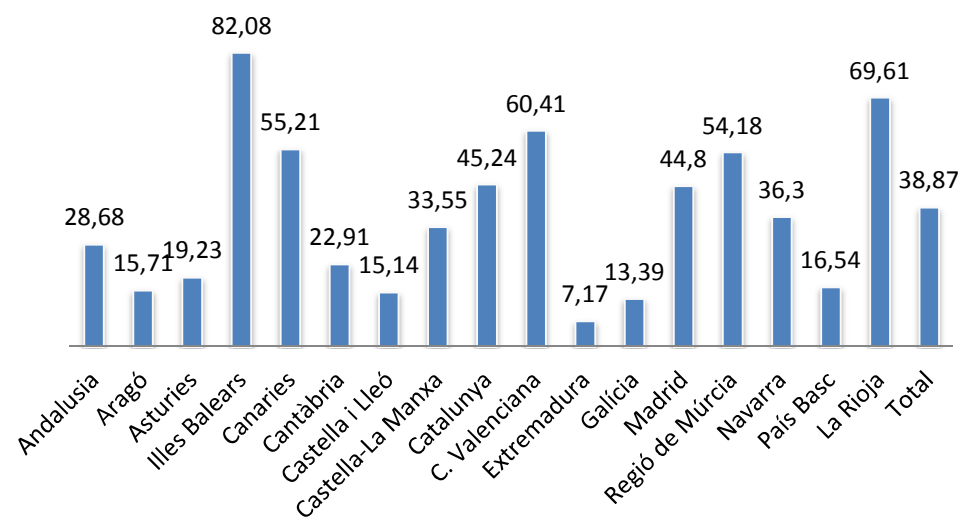
Claus per a la interpretació:

Diversos estudis apunten el benefici de la immigració a l'economia espanyola i catalana. Entre aquests estudis hi ha l'Informe de l'Oficina Econòmica del President del Govern espanyol del 2006 sobre la incidència de la immigració en l'economia espanyola. Aquest estudi estimava l'aportació de la població estrangera al creixement del PIB en un 30% durant el període 1996-2005. Aquesta contribució arribava fins al 50% quan es considera el període 2000-05. Un altre estudi de Caixa Catalunya el 2006 assenyalava que durant el decenni 1996-2006 Espanya va créixer un 2,6% de mitjana anual gràcies a la contribució de la població immigrant. I que sense la població estrangera el PIB espanyol hauria caigut un 0,6% anual. D'altra banda, un estudi de Conde-Ruiz *et al.* (2007) també apunta aquesta contribució positiva remarcant que el 38% del creixement mitjà del PIB anual a escala estatal en el període 2000-2006 es pot atribuir a les conseqüències directes derivades de la immigració. En el cas de Catalunya, aquest estudi apunta un efecte del 45,23%, el que la situava entre les comunitats més beneficiades.

	PIB	Explicado por inmigración	% sobre el total
1996-2000	4,1	0,5	12,2
2001-2005	3,1	1,6	51,6
1996-2005	3,6	1,1	30,6

Representació gràfica:

Contribució de la immigració al PIB (2000-2006) per comunitats autònomes



Àmbit del rumor: Mercat de Treball

Informació aportada: Participació en programes de Barcelona Activa, 2013

Font:

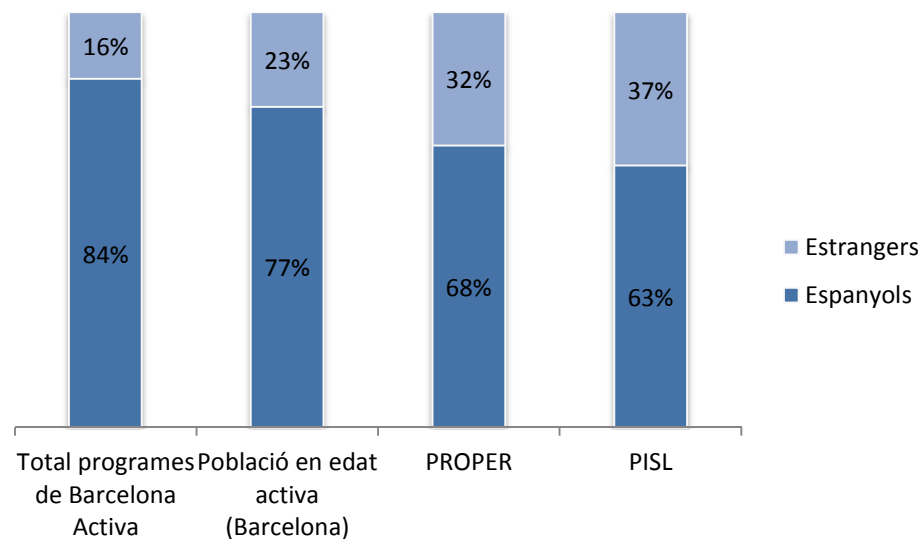
Barcelona Activa. Ajuntament de Barcelona.

Per a les dades sobre població en edat activa: Institut d'Estadística de Catalunya.

Periodicitat d'actualització: Anual.**Claus per a la interpretació:**

La participació general de la població estrangera en els programes vinculats a la recerca de feina i ocupació era del 16% el 2013, el que els deixava infrarepresentats si posem en relació aquesta xifra amb el pes dels estrangers en edat activa (16-64 anys) al municipi el mateix any, que era del 22,7%. Més en detall, les dades de participació en programes d'ocupació mostren una major presència de població immigrant en programes com ara el PISL i el Proper, amb una participació del 37% i del 32% respectivament, respecte del total de participants. Aquesta sobrerrepresentació tan elevada s'explica perquè es tracta de programes adreçats a persones que es troben en risc d'exclusió social, amb baixa formació, preparació i experiència, afectats especialment per la crisi econòmica i amb una relació estreta amb els serveis socials del municipi. Les taxes d'atur altes entre la població estrangera fan que una part important d'aquesta població tingui més probabilitats de trobar-se en risc d'exclusió social, tingui més contacte amb els serveis socials i, per aquesta via, accedeixi als programes. Així, no estem davant una política d'excés d'immigrants, sinó davant del reflex d'una situació més desfavorida que la de la població autòctona.

	Total programes de Barcelona Activa	Programa personalitzat de recerca de feina (PROPER)	Programa per consolidar la participació de les persones estrangeres als programes d'inserció sociolaboral de BcnActiva (PISL)	Població en edat activa (Barcelona)
<i>Epanyols</i>	84%	68%	63%	77%
<i>Estrangers</i>	16%	32%	37%	22,70%

Representació gràfica:

Àmbit del rumor: Mercat Laboral

Informació aportada: Participació en programes formatius de Barcelona Activa, 2013

Font:

Barcelona Activa. Ajuntament de Barcelona.

Per a les dades sobre població en edat activa: Institut d'Estadística de Catalunya

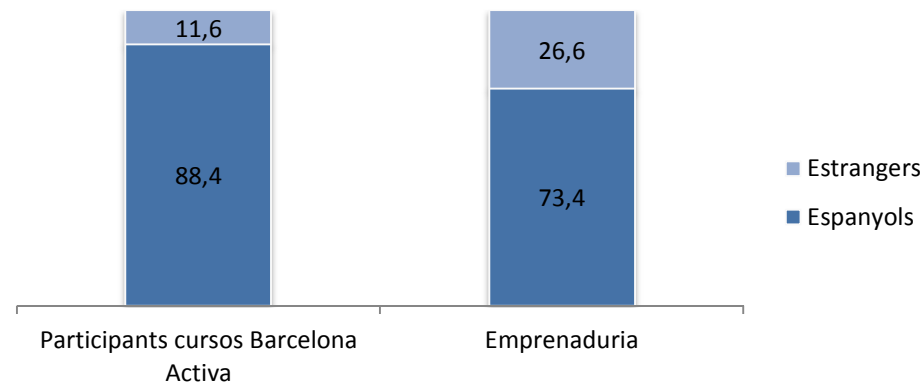
Periodicitat d'actualització: Anual.

Claus per a la interpretació:

Les dades de participació en programes formatius i d'incentiu de l'emprenedoria desenvolupats des del municipi mostren una població immigrant infrarepresentada en alguns dels programes, mentre que en altres presenten índex de participació superiors als de la població autòctona. Així, la participació general dels immigrants en els programes vinculats a la formació de Barcelona Activa era inferior a la que li corresponia d'acord amb les xifres de població estrangera en edat activa (16-64 anys) del municipi de Barcelona. Mentre al municipi el 22,7% de la població en edat de treballar era de nacionalitat estrangera, als programes de formació representaven tan sols l'11,6% el 2013. En canvi, en els programes formatius de foment de l'emprenedoria la presència de la població immigrant és molt elevada, del 26,6% sobre el total el 2013. D'altra banda, cal remarcar com aquesta sobrerepresentació no es veu en els programes d'emprenedoria adreçats exclusivament a dones. En termes generals, l'elevada participació en programes d'emprenedoria demostra una clara predisposició positiva per la feina, per la no dependència de la població autòctona ni de les seves institucions, i per la creació de nous llocs de treball. Les seves dificultats per incorporar-se al mercat laboral en igualtat de condicions que la resta de la població fa que una gran part d'ells opti per l'autocupació.

	Participants cursos Barcelona Activa	Programa per facilitar l'accés de les persones estrangeres als recursos destinats a l'emprenedoria, a través de la formació i l'orientació
<i>Espanyols</i>	88,4	73,4
<i>Estrangers</i>	11,6	26,6
<i>% població estrangera en edat activa referència a Barcelona</i>	22,7	22,7

Representació gràfica:



Sabies que...

DADES I ARGUMENTS PER COMBATRE RUMORS I ESTEREOTIPS SOBRE IMMIGRACIÓ, DIVERSITAT CULTURAL I MERCAT LABORAL

DADES ACTUALITZADES A: JUNY DEL 2014

RUMOR: La població estrangera treu feina a la població autòctona. SABIES QUE...

- ✓ Durant el període de creixement econòmic la població estrangera va ocupar nínxols de feina on la població autòctona era deficitària a causa de la millora de les seves expectatives personals i professionals. És a dir, la població estrangera va arribar sota demanda del mercat laboral i per complementar la mà d'obra autòctona.
- ✓ Segons dades de la Tresoreria de la Seguretat Social publicades per l'Observatori d'Empresa i Ocupació de la Generalitat de Catalunya, el 83% dels afiliats estrangers a la Seguretat Social a Catalunya es concentraven en tan sols cinc activitats: construcció (21%), activitats immobiliàries i serveis empresarials (18%), comerç (16%), hostaleria (15%) i indústries manufactureres (14%). Les últimes dades disponibles del desembre del 2013 afegeixen les treballadores del nou sistema especial de la llar, que representen el 12% dels afiliats.
- ✓ Moltes de les activitats econòmiques on ha treballat la població estrangera es caracteritzen per l'ús intensiu de mà d'obra, salaris baixos i precarietat laboral, i algunes d'elles han sobreviscut gràcies a la presència de treballadors estrangers que han contribuït així a la pervivència de determinats sectors productius que estaven predestinats a desaparèixer.

RUMOR: La població estrangera és la causant de la manca de feina digna. SABIES QUE...

- ✓ Parlar de la població estrangera com a causants de l'empitjorament de les condicions laborals i no com a víctimes del sistema implica acusar també altres col·lectius que també són víctimes de la precarietat, com ara les dones o els joves.
- ✓ La precarietat de les condicions laborals no és el resultat de l'arribada de població estrangera. És més, se n'han reduït els efectes, ja que l'evolució

dels salaris i de les condicions laborals depenen de la situació econòmica i de la negociació entre els agents socials, patronal i sindicats.

- ✓ Tampoc no podem negar la contribució econòmica que ha significat l'arribada d'aquests fluxos migratoris. Diversos estudis apunten que un dels fonaments en els quals es va sustentar el creixement econòmic espanyol en la dècada 1997-2007 va ser l'existència d'una mà d'obra abundant i flexible com la immigrant. Segons un estudi d'UGT³, el 49% del total d'ocupats en el període 2000-07 va ser població estrangera.
- ✓ Un altre estudi de Caixa Catalunya⁴ assenyalava que durant el decenni 1996-2006 Espanya va créixer un 2,6% de mitjana anual gràcies a la població estrangera. Finalment, un estudi de Conde-Ruiz et al.⁵ apuntava que la contribució positiva de la població estrangera al creixement del PIB de Catalunya podria estimar-se en el 45,23%, sent una de les regions més beneficiades per l'arribada d'estrangers.

RUMOR: La població estrangera treballa el mínim necessari per cobrar les prestacions d'atur. SABIES QUE...

- ✓ **Segons abundants dades aportades per un estudi del Colectivo IOE⁶ basat en l'anàlisi de l'Enquesta Població Activa, la població estrangera no tan sols no té una actitud negativa envers la feina, sinó que vol treballar més, tal i com demostren les dades de subocupació, jornades prolongades i la predisposició per treballar per compte propi.**
- ✓ **Les dades neguen la idea present en l'imaginari col·lectiu autòcton d'una població estrangera que treballa poques hores i que tampoc no desitja treballar-ne més. En canvi, la població estrangera es caracteritza per treballar moltes hores i mostrar una clara intenció de treballar-ne més.**
- ✓ **L'informe de CCOO «L'ocupació a Catalunya, 2013» conclou que «les persones provinents d'altres països presenten el tret de ser “molt actives”. La seva taxa d'activitat és tradicionalment superior a la de la població espanyola, ja que el motiu principal pel qual emigren, en aquest cas a Catalunya, és per treballar».**

³ UGT (2012). «Evolución de la población trabajadora extranjera hasta diciembre de 2011».

⁴ Oficina Económica del Presidente del Gobierno (2006). *Inmigración y economía española: 1996-2006*. http://www.icam.es/docs/ficheros/200606120004_6_6.pdf

Caixa Catalunya (2006). «Razones demográficas del crecimiento del PIB per cápita en España y la UE-15», *Informe semestral I/Economía española y contexto internacional*, Barcelona: Caixa Catalunya.

⁵ Conde-Ruiz, J.I., A. Estrada García i C. Ocaña (2007). «Efectos económicos de la inmigración en España», dins R. Domínguez (ed.). *Inmigración: crecimiento económico e integración social*, Santander: Universidad de Cantabria

⁶ Colectivo IOE (2012). *Impactos de la crisis sobre la población inmigrante*, Organización Internacional para las Migraciones. <http://www.colectivoioe.org/uploads/0bae582aa3b0842a9eaf50cde16f4f97d9527bcb.pdf>

- ✓ L'any 2011 el percentatge de població estrangera que volia treballar més hores era del 21,8%, mentre que entre els autòctons representaven el 10%.
- ✓ El percentatge d'autòctons amb jornades prolongades superiors a les 45 hores per setmana era del 12% el 2005, mentre que entre els estrangers era superior, especialment entre els immigrants de fora de la UE (26%).
- ✓ L'any 2011 el 31% dels ocupadors i autònoms treballava habitualment més de 50 hores setmanals. Entre els empresaris africans aquest percentatge duplicava (63%) el percentatge d'autòctons amb jornada excessiva. En el cas particular dels autònoms sense assalariats les jornades prolongades eren habituals entre els autòctons, els africans i els llatinoamericans (32%).
- ✓ No és la nacionalitat la que condiciona l'actitud vers el treball, sinó que són les situacions familiars o de partida específiques que conformen perfils socials especialment vulnerables i que es converteixen en condicionants clarament negatius davant situacions laborals definides per la precarietat.

RUMOR: La població immigrada exhaureix les prestacions d'atur i dificulta la sostenibilitat del sistema de protecció social.

SABIES QUE...

- ✓ **Segons l'estudi del Colectivo IOE (2012), només el 28% de les persones aturades estrangeres rebien prestació per atur, mentre que entre la població autòctona el percentatge augmenta fins al 68%, és a dir, tenen una taxa de cobertura molt inferior. L'import mitjà de les prestacions de la població estrangera també era inferior al dels autòctons.**
- ✓ **La població estrangera no tan sols no soscava el sistema de protecció social, sinó que la seva contribució ha estat vital per a la seva sostenibilitat. D'acord amb diferents estudis sobre la matèria, els immigrants han contribuït a endarrerir gairebé cinc anys l'entrada en dèficit del sistema de pensions espanyol, del 2023 al 2028, i hauria introduït un marge d'actuació per garantir la sostenibilitat del sistema (González et al., 2009).**
- ✓ La incidència de l'atur entre la població estrangera no tan sols té una vessant econòmica, sinó que també té repercussions en la seva situació legal i afegeix dificultats per renovar els permisos de residència i treball, cosa que perjudica la plena adquisició de drets i l'integració a la nostra societat, i que els torna a posar a l'inici del recorregut.
- ✓ La població estrangera va arribar al nostre país per cobrir les exigències i necessitats d'un mercat laboral que demanava una abundant mà d'obra i que no podia ser coberta amb la població activa existent.
- ✓ Aquesta població va suposar una contribució neta al PIB i va facilitar la supervivència de determinats sectors productius. Ara que la nostra economia es troba en crisi sembla injust demanar a aquestes poblacions

assentades que tornin als seus països o que no es beneficiïn de prestacions que han adquirit per dret.

RUMOR: Existeix un tracte de favor envers els estrangers en els programes d'inserció i formació laboral.

SABIES QUE...

- ✓ **Segons dades de Barcelona Activa, l'accés a aquests programes i serveis públics es fa seguint una sèrie de criteris establerts entre els quals no s'hi troba el fet de ser o no immigrant.**
- ✓ Els requisits establerts per ser beneficiari d'aquest tipus de programes poden fins i tot perjudicar la població estrangera. Juntament amb el permís de residència i treball, acreditar degudament formació i/o experiència prèvia, així com el domini de l'idioma són indispensables i posicionen la població estrangera en inferioritat de condicions per poder ser-ne usuari.
- ✓ La participació general de la població estrangera en els programes vinculats a la recerca de feina i ocupació de Barcelona Activa era del 16% el 2013, el que suposava una infrarepresentació en comparar aquesta xifra amb el pes dels estrangers en edat activa al municipi, que era del 22,7%.
- ✓ Els programes de foment de l'emprenedoria compten amb una presència d'immigrants més elevada, del 26,6%, sobre el total el 2013. Aquesta sobrerrepresentació, en comptes de veure's com a negativa, té clares connotacions positives: demostra una bona actitud envers la feina, la intenció de no dependre de la població autòctona ni de les seves institucions i de crear nous llocs de treball.
- ✓ Els programes d'ocupació PISL i Proper són actuacions adreçades a totes les persones que, independentment del seu origen cultural, es trobin en risc d'exclusió social. Són programes pensats per ajudar perfils de població amb baixa formació, preparació i experiència, que han estat molt afectats per la crisi econòmica i que tenen una relació estreta amb els serveis socials del municipi.

