



## Aves de Barcelona

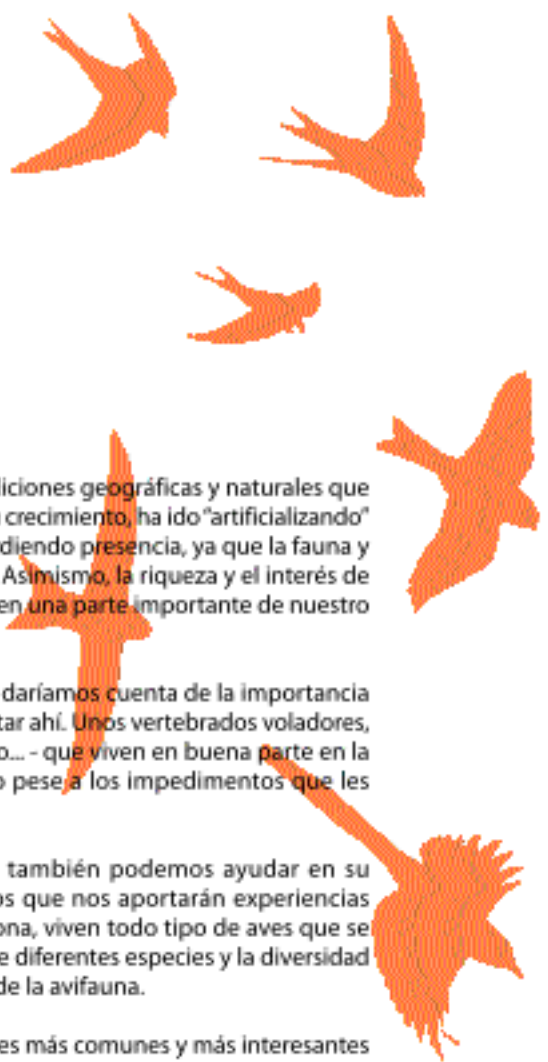
23 Guías de Educación ambiental











A menudo, en las grandes ciudades tendemos a olvidar las condiciones geográficas y naturales que caracterizan nuestro espacio cotidiano. También Barcelona, con su crecimiento, ha ido "artificializando" el entorno, y eso significa que las plantas y animales han ido perdiendo presencia, ya que la fauna y la flora son muy sensibles a las condiciones del entorno natural. Asimismo, la riqueza y el interés de este patrimonio natural continúan siendo considerables y suponen una parte importante de nuestro vínculo con el medio ambiente.

Las aves forman parte de nuestra vida en la ciudad y tal vez nos daríamos cuenta de la importancia que tiene su presencia para nosotros si de repente dejaran de estar ahí. Unos vertebrados voladores, con su actividad - buscando comida, cantando, haciendo su nido... - que viven en buena parte en la ciudad sin que los hayamos invitado a hacerlo, a veces incluso pese a los impedimentos que les ponemos. Forman parte de nuestra biodiversidad urbana.

Podemos aprender mucho sobre los pájaros en la ciudad y también podemos ayudar en su conservación. Mirar atentamente y saber escuchar son hábitos que nos aportarán experiencias agradables y conocimientos para nuestra vida diaria. En Barcelona, viven todo tipo de aves que se adaptan a los hábitats que la ciudad ofrece; cada ambiente acoge diferentes especies y la diversidad de ambientes con los que contamos juega a favor de la riqueza de la avifauna.

Esta guía pretende ofrecer una aproximación a algunas de las aves más comunes y más interesantes de la ciudad de Barcelona. Mediante la combinación de texto, ilustraciones y grabaciones de los cantos se facilita su identificación. Todo ello nos debe ayudar a disfrutar y valorar de forma colectiva el patrimonio natural de la ciudad y, por tanto, a avanzar en el cumplimiento de los objetivos de conservación de la biodiversidad de la Agenda 21 de la ciudad de Barcelona. Podemos comenzar, sencillamente, mirando hacia arriba y escuchando. La conservación de las aves en la ciudad es una tarea de la que todos nos beneficiaremos.

Quiero manifestar nuestro agradecimiento a la Fundación Biodiversidad, del Ministerio de Medio Ambiente, y a la Fundació Territori i Paisatge, instituciones que trabajan también para la mejora de la biodiversidad y la protección del medio ambiente, y que han colaborado de manera entusiasta en la edición de esta guía, para facilitar su difusión.



**Imma Mayol**  
Tercera Teniente de Alcalde







## BARCELONA, A VISTA DE PÁJARO

Las ciudades son un mosaico de ambientes diferentes bajo una aparente uniformidad, una mezcla de auténticos hábitats, en los cuales numerosas especies animales y vegetales encuentran las condiciones necesarias para llevar a cabo sus ciclos vitales.

Barcelona, ubicada en sus inicios en un área de extraordinaria diversidad paisajística, ha ido engullendo en su crecimiento pueblos y cultivos, masías, bosques, colinas, torrentes, rieras, playas y humedales; todo ello ha quedado incluido dentro de la ciudad tal como hoy la conocemos; algunas de las antiguas rieras han dado lugar a ramblas o calles arboladas y en antiguas villas o masías aisladas subsisten viejos elementos arquitectónicos con galerías abiertas, partes traseras y patios de luces a menudo ajardinados. Además, la ciudad ha generado nuevos espacios verdes con características y diseños que reflejan la época en la que fueron concebidos. Algunos son antiguos y suponen importantes proyectos de ajardinamiento: son parques con diseño bastante artificial, con grandes árboles ornamentales a menudo de origen exótico, y unos paisajes que no pretenden reproducir nuestros bosques naturales. En ellos frecuentemente el agua forma parte importante del proyecto. Últimamente, se aprovechan masías o espacios industriales alrededor de los que se crean nuevas zonas verdes donde las especies mediterráneas tienen un papel predominante.

Si bien podemos encontrar esta clase de espacios en muchas ciudades europeas, los elementos más característicos que explican la gran diversidad de aves de Barcelona son los elementos geográficos singulares típicamente barceloneses. El peñasco y la montaña de Montjuïc que, aunque se ha visto afectada por la mano del hombre, mantiene unos hábitats muy interesantes y bastante naturales; la Sierra de Collserola, que acoge una elevada biodiversidad y que, por su proximidad, explica la presencia de muchas especies en la ciudad; el delta del Llobregat y la cuenca del Besòs, dos áreas de gran importancia, sobre todo para la alimentación de muchas especies de pájaros acuáticos y con una avifauna en aumento que refleja su grado de protección. Asimismo, Barcelona está ubicada justo en medio de la vía litoral de migración, lo que supone que durante los meses de primavera y otoño una gran cantidad de aves atraviese nuestra ciudad.

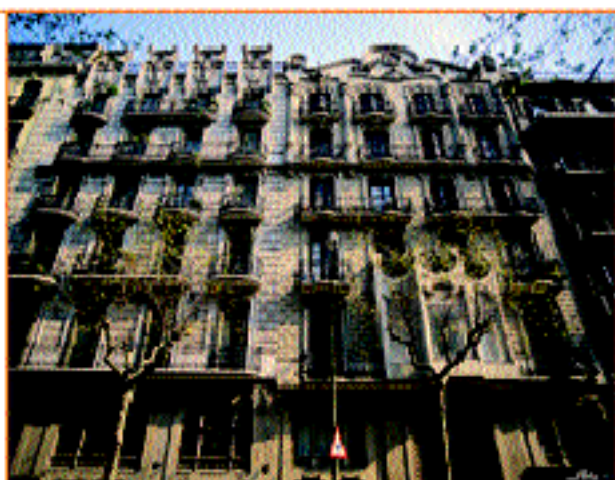
Por tanto, queda claro que en Barcelona se dan las condiciones necesarias para disfrutar de la presencia de las aves durante todo el año. Tan sólo hace falta empezar.

## LAS AVES TIENEN DONDE ELEGIR

Las aves utilizan el espacio urbano de diferente manera, en función de sus requerimientos tróficos, de refugio y reproductores. Y además, las necesidades que tienen que satisfacer son diferentes en la época de reproducción o en invierno. Obviamente, no todas las especies encuentran en el medio urbano las condiciones adecuadas para vivir. Sin embargo, es cierto que la ciudad ofrece algunas ventajas de tipo trófico, de cobijo o climatológico que algunas especies saben aprovechar bastante bien. Además de las especies antropófilas que asociamos a la ciudad de Barcelona, como son las palomas y los gorriones, y de aquellas de más reciente aparición pero también conocidas por los ciudadanos como las cotorras y las gaviotas, numerosas especies viven discretamente con nosotros compartiendo el espacio urbano. Unas pasan todo el año y toda su vida en la ciudad donde se reproducen regularmente: son las aves sedentarias; otras nos visitan en invierno y explotan hábilmente los recursos tróficos de árboles y arbustos: son las invernantes. Finalmente, otras especies vienen fielmente cada primavera y nos dejan al acabar el verano: a éstas las llamamos estivales.

### ALREDEDOR DE LOS EDIFICIOS...

Las especies más propias de la ciudad son aquellas que hacen su vida en torno a los edificios. Puede que haya ciudadanos que no sepan o no sean conscientes de que nos encontramos ante un caso de adaptación secular de especies que antiguamente sólo anidaban en plena naturaleza, en acantilados y barrancos, y que han encontrado en el medio urbano unas condiciones casi a medida de sus requerimientos: agujeros o cuevas en peñascos, barrancales o acantilados son ahora sustituidos por grietas o cavidades en edificios, tejados o bien otros elementos estructurales elevados como puentes, torres o azoteas. Ejemplos de este uso del espacio urbano son sobre todo el vencejo, la golondrina común y el avión común, el cernícalo vulgar, el halcón peregrino, el gorrión, la paloma doméstica, la grajilla, el mochuelo, y recientemente, también la gaviota patiamarilla.



### ...DE LOS PARQUES Y JARDINES URBANOS

Las aves de bosque o que en la naturaleza están relacionadas con la presencia de árboles y arbustos, que buscan una estructura o cavidades donde construir el nido, son los principales beneficiarios de los parques urbanos con grandes y majestuosos árboles bien desarrollados: mirlos, petirrojos, currucas, agateadores, carboneros, reyezuelos listados, verderones, verdicillos, autillos... No debe extrañarnos que pájaros forestales propios de nuestros bosques compartan parques urbanos con urracas, cotorras o tórtolas turcas, también deseosas de grandes árboles, pero más asociadas a los ambientes abiertos y ajardinados.

### LOS LAGOS,...

Casi inherentes a los parques urbanos, acogen a una pequeña muestra de avifauna acuática siempre cambiante, que contrasta con individuos domésticos de apariencia menos lucida: ánades y garzas reales, pollas de agua y ocasionalmente algún martin pescador comparten estos espacios con especies objeto de programas específicos, como son los patos colorados, patos cuchara, porrones y ánsares. Encontraremos también lavanderas alrededor de estos pequeños ambientes acuáticos, y en invierno las gaviotas reidoras.





El territorio estudiado en esta guía es el espacio más urbano de la ciudad: sus calles y plazas, los parques urbanos y los jardines; no contempla la Serra de Collserola. El término municipal de Barcelona incluye una parte importante de este singular enclave con paisajes naturales de gran interés como prados y maquias, pero también bosques mixtos de pinos, encinas y robles bastante bien conservados.

La biodiversidad urbana viene determinada por factores bastante diversos. En los parques, tienen gran importancia elementos como la estructura de la vegetación, el grado de artificialidad o bien la semejanza con los bosques mediterráneos. La composición florística de parques y jardines es importante por los recursos tróficos que proporciona (especies autóctonas acogen mayor diversidad de frutos y de invertebrados). También son importantes factores como la presencia de agua, la distancia hasta las zonas naturales, el mosaico de edificaciones con patios y jardines interiores, las calles arboladas, la estructura arquitectónica con buena oferta de cavidades, etc. En un recorrido por las calles de Barcelona se pueden observar alrededor de una docena de especies y en un parque urbano es bastante fácil encontrar más del doble.

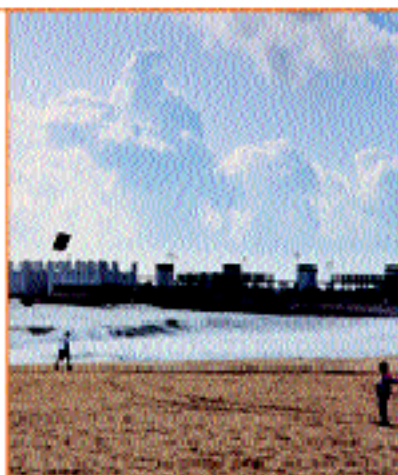


### PASEANDO POR LAS CALLES

Las calles y plazas de Barcelona no son patrimonio exclusivo de palomas y gorriones en busca de migajas de pan, ni el cielo únicamente dominio de gaviotas o de estorninos invernantes. La ciudad de Barcelona, en su magnitud, ofrece en sus múltiples rincones variadas opciones para especies más oportunistas: pequeñas manchas de verde aquí y allá, árboles en la calle, macetas, jardineras, cualquier lugar donde poder encontrar comida es visitado por mirlos, lavanderas, mosquiteros, carboneros, verderones, colirrojo tizón... seguro que podréis ampliar la lista.

### UNA MIRADA HACIA EL MAR

En Barcelona, la influencia costera también resulta evidente en la avifauna. La oportunidad de observar aves marinas aumenta en invierno y no hace falta salir al mar para encontrarse con grupos de gaviotas reidoras y cabecinegras, o cormoranes que podremos ver alrededor del puerto. Sin embargo, será necesario dirigir la mirada mar adentro para detectar especies claramente marinas como pardelas o alcatraces. Siempre hay sorpresas y los barceloneses aficionados a la ornitología saben que en aguas portuarias es posible divisar somormujos lavancos o incluso otras especies más raras.



### HUERTOS Y CULTIVOS

De las antiguas extensiones de cultivos alrededor de la ciudad todavía quedan zonas puntuales en la vertiente del Besòs de un extraordinario interés faunístico: estas pequeñas muestras de hábitats agrícolas son ocupadas por abubillas y golondrinas en primavera, y jilgueros, verdicillos e incluso mochuelos durante todo el año. Estos campos también son utilizados por especies como la garcilla bueyera o el propio martín pescador. El mantenimiento de estos espacios es primordial para la conservación de la biodiversidad de Barcelona.





### Otoño-invierno

Estamos en noviembre. Ya hace semanas que vi pasar los últimos **vencejos comunes** y **vencejos reales** de vuelta a tierras africanas, y que pudimos disfrutar de la observación de las aves rapaces en migración volando sobre Collserola y sobre la ciudad. Subo a la azotea del edificio donde tenemos colocado un comedero para pájaros. Giro la llave sigilosamente y cuando la puerta se abre, durante un instante, veo un grupito de **verderones** que se aleja haciendo "ti-li-lip" y se paran en la azotea ajardinada del otro lado de la calle. Cada día visitan el comedero y se han hecho los dueños, incluso echan a los **gorriones**, que tienen que contentarse con las semillas que caen al suelo. Sin embargo, hoy tengo suerte y veo un macho de **colirrojo tizón** posado encima del muro, me mira erguido, con la cola abierta y temblorosa. Qué pájaro más bonito. Desde unas antenas unos cuantos **estorninos pintos** cantan o como se quiera llamar a esta palabrería que emiten "shrr-pit-sshrr-pit..."

En la calle, unos **herrerillos comunes** exploran ávidamente las ramas de un árbol, y revoloteando pasan al árbol de al lado; se comunican emitiendo agudos y finos "tsi-tsi-tsi...". Las **palomas** siguen como siempre, esperando la llegada de la ración de pan. Un grupo bastante numeroso de **cotorras argentinas** aparece en escena ruidosamente y se aleja calle abajo.

Paso ahora por un jardín de un patio interior de pisos renovado recientemente. Aquí, el ruido de tráfico queda bastante amortiguado y aparentemente no hay ningún ser vivo excepto unos gatos tomando el sol. Pero pronto oigo un "tsirip-tsirip-tsip" y una **lavandera blanca** atraviesa el jardín con su vuelo típicamente ondulado. Y no es el único pájaro: en las pequeñas encinas dos o tres pájaros se mueven discretamente: son **mosquiteros** invernantes, recorren las ramas, exploran todos los rincones del árbol y revolotean buscando invertebrados. **Palomas** y **gorriones** en el suelo picotean migajas y restos de algún bocadillo. "Flap-flap-flap..." Se alzan las palomas.

Por la tarde, frente al Moll de la Fusta observo numerosas **gaviotas reidoras** sobre el agua; algunos ciudadanos las contemplan y les tiran comida y ellas, excitadas, emiten sus reclamos típicos que recuerdan a unas risas; unas barcas de pesca se acercan a la bocana del puerto; navegan flanqueadas de **gaviotas** que aprovechan los restos de pescado que los pescadores echan.

Andando por el Parc de la Ciutadella al atardecer, veo numerosos **petirrojos**, aparecen de golpe encogidos y moviéndose a saltitos, y durante todo el camino voy escuchando "pt-pt-ptptpt-pt..." y "tsiiiiiii" y también el canto rico en gorjeos agudos y delicados. Los **mirlos** salen ahora y se reúnen muchos comiendo en tierra, 10 o 15 o quizás más, se oye a menudo la risa típica de fuga y unos "tip-tip-tip..." metálicos característicos. Paso al lado de unos pinos donde se recogen numerosos **estorninos**, y cerca, en unos plátanos, destaca un ruidoso dormitorio de **gorriones**. En el Zoo, cerca del terrario, se encuentra la conocida colonia de **garzas reales** en unos plátanos sin hojas, por lo que se pueden entrever los nidos; ahora van llegando y antes de posarse vuelan en círculos mientras emiten una llamada grave, como un saludo; también llegan unas cuantas **garcillas buayeras**. Muy cerca de allí, se reúnen las **grajillas**: van llegando en pequeños grupos y pronto el árbol sin hojas se llena de pájaros. Cuando ya es casi de noche, de golpe se levantan todas "chiáaah-chiáaah..." y después de unos revoloteos vuelven y se posan para pasar la noche.

## LAS AVES EN BARCELONA DURANTE LAS ESTACIONES DEL AÑO

Especie	otoño/ invierno	primavera/ verano
garza real		
cernicalo vulgar		
halcón peregrino		
gaviota patiamarilla		
paloma doméstica		
abubilla		
tórtola turca		
cotorra argentina		
autillo		
vencejo		
golondrina común		
avión común		
lavandera blanca		
petirrojo		
colirrojo tizón		
mirlo		
curruca capirotada		
mosquitero común		
carbonero común		
agateador común		
estornino pinto		
urraca		
grajilla		
gorrión común		
verderón		



En cada una de las páginas descriptivas de las aves aparecen unos cuadritos de colores, que resumen para cada pájaro la información contenida en las dos tablas de esta página, siguiendo los mismos códigos de colores.

**Color rosa:** presencia

**Color rojo:** aumento de la población

**Color blanco:** ausencia

Ejemplos: el gorrión está presente durante todo el año en Barcelona y su población es la misma tanto en otoño/invierno como primavera/verano (color rosa). Las golondrinas no se encuentran en otoño/invierno (color blanco) y sí en primavera/verano (color rosa). El petirrojo vive todo el año en la ciudad: la población de primavera/verano (color rosa) se ve aumentada en otoño/invierno por individuos invernantes procedentes del norte (color rojo).

## LAS AVES Y EL USO DEL ESPACIO URBANO

Especie	parques y jardines	espacio urbanizado	mar/ambiente acuático	cielo
garza real				
cernicalo vulgar				
halcón peregrino				
gaviota patiamarilla				
paloma doméstica				
abubilla				
tórtola turca				
cotorra argentina				
autillo				
vencejo				
golondrina común				
avión común				
lavandera blanca				
petirrojo				
colirrojo tizón				
mirlo				
curruca capirotada				
mosquitero común				
carbonero común				
agateador común				
estornino pinto				
urraca				
grajilla				
gorrión común				
verderón				



**AVES  
DE BARCELONA**



# GARZA REAL

*Ardea cinerea*

BERNAT PESCAIRE



Hace poco más de veinte años se publicó el primer atlas de las aves nidificantes en Catalunya; entonces la **garza real** se consideraba un pájaro invernante observado en el país desde finales de verano hasta abril; aunque ya se había notado la presencia esporádica de individuos nidificantes en el delta del Ebre, en los Aiguamolls de l'Empordà y en alguna otra zona húmeda del interior. En aquel estudio se daba a conocer la existencia de una colonia de 15 parejas desde 1971 en el recinto del Zoo de Barcelona, iniciada a partir de unos ejemplares liberados. Desde entonces, la población catalana ha experimentado un aumento considerable: actualmente unas 400 parejas nidifican en todo el territorio catalán. La primera y por ahora más importante de las colonias de toda Cataluña es precisamente la de la ciudad de Barcelona, con más de un centenar de parejas de aves reproductoras totalmente libres. La población va en aumento año tras año e incluso se han añadido últimamente otras especies de ardéidos. Actualmente ésta es la colonia urbana más numerosa de Europa.

parte del tiempo lo pasan fuera de la ciudad, sobre todo en el delta del Llobregat o en el Vallès y el Besòs. Se alimentan en zonas húmedas, balsas, canales y cultivos, escondidas y protegidas por la vegetación. No les gusta en absoluto que las molesten, por lo que si queremos verlas pescando en el lago de la Ciutadella debemos ir bien temprano por la mañana. Su silueta en vuelo por encima de la ciudad es espectacular: muy grande y de color oscuro por debajo, más de metro y medio de alas rectangulares extendidas de punta a punta, que mantiene algo arqueadas; vuela con el cuello encogido y realiza batidos lentos pero enérgicos. Al atardecer, cuando llega a los árboles del Zoo suele emitir un reclamo grave y áspero, un breve "gruác" sonoro. En la colonia, en la época de cría se oyen otros sonidos de los adultos y, entrada la etapa de cría, se escuchan las voces solícitas de los polluelos cuando llegan los progenitores. En los estanques de la ciudad se pueden presenciar otros pájaros acuáticos como ánades reales (*Anas platyrhynchos*), a menudo mezclados con ejemplares de patos domésticos o también híbridos. Pero quizás es posible ver en el Parc de la Pegaso, en el de la Espanya Industrial o en la Ciutadella otro pato mucho más vistoso: es el pato colorado (*Netta rufina*), una de las especies que forma parte del proyecto de introducción de especies acuáticas en parques y jardines, y que incluye otros patos como el característico cuchara común (*Anas clypeata*), el porrón molliudo (*Aythya fuligula*) o los aparatosos ánsares (*Anser anser*).

Las garzas reales construyen sus nidos en plátanos y pinos piñoneros cerca del terrario. Durante el día se pueden contemplar ejemplares por los alrededores, pero la mayor



# GAVIOTA PATIAMARILLA

*Larus michahellis*

GAVIÀ ARGENTAT



En condiciones naturales, la gaviota patiamarilla nidifica en colonias numerosas tanto en acantilados o islotes pedregosos como en playas extensas de arena. No obstante, actualmente la gaviota se ha adaptado tanto al paisaje urbano que encontramos nidos más o menos aislados o en pequeños grupos en azoteas desperdigadas por la ciudad, en el Eixample o cerca de mercados; también anida en el acantilado de Montjuïc. Este hecho nos permite observar las conductas reproductoras de dichos pájaros marinos y escuchar con frecuencia sus gritos característicos. Aunque es necesario ser prudentes, ya que en época de cría estas gaviotas, de más de 50 cm de envergadura alar, pueden mostrarse agresivas defendiendo su puesta de huevos. En esta época y durante el verano, su presencia en la ciudad es muy evidente, a menudo se escuchan sus gritos y se observan numerosos pájaros volando en el cielo. En invierno, durante el día, se desperdigán fuera del casco urbano para buscar alimento y se reúnen por la noche en grandes dormitorios en el puerto. Cuando emiten el grito "kiek kiek kiek..."; tanto en vuelo como en tierra, estiran el cuello hacia delante alineado con la cabeza y abren mucho el pico, con una expresión feroz.

Pero ésta no es la única especie de la familia de los láridos que encontramos en Barcelona. De nuevo es en otoño e invierno cuando se puede disfrutar de la observación de otras especies, especialmente de la gaviota reidora (*Larus ridibundus*) y de la gaviota cabecinegra (*Larus melanocephalus*). De hecho, la gaviota reidora es la más abundante en todo el país, tanto en el litoral como en el interior. En Barcelona se puede contemplar en estanques y lagos de parques urbanos, como por ejemplo en la Ciutadella, y en aguas del puerto, alrededor del Maremagnum, entre las embarcaciones del Moll de la Fusta, junto con la gaviota cabecinegra. El plumaje que luce entonces es el invernal con la cabeza blanca, en cambio en la época reproductora la cabeza se vuelve negra.

**La gaviota patiamarilla** es un ave marina frecuentemente observada en todo el litoral catalán. La mayoría de la población anida en la Costa Brava y existe también un núcleo reproductor más pequeño en el delta del Ebro. Últimamente este tipo de gaviota ha experimentado una expansión, con nuevas colonias de cría en el litoral y hacia el interior del país. Recientemente, fruto de una revisión taxonómica, se ha segregado de otras formas similares, razón por la cual en anteriores publicaciones aparece como *Larus cachinnans*.

En Barcelona, su presencia no es extraña, sobre todo en invierno en los alrededores del puerto, de la Ciutadella o siguiendo las barcas de pesca, descansando en gran número en los muelles, en las playas, volando sobre el mar, con su batir lento y potente o su planeo suave. Sin embargo, puede que los ciudadanos encuentren algo chocante la presencia durante todo el año de esta ave, tan inconfundiblemente marina, sobre las azoteas y tejados de la ciudad, compartiendo espacio aéreo con otros pájaros históricamente urbanos como las palomas. La población de gaviotas patiamarillas experimentó en Catalunya un gran aumento durante la segunda mitad del siglo pasado, de forma paralela a la explotación de un recurso alimenticio que iba también en aumento: los vertederos de basuras al aire libre. En esta época se encuentra el primer nido de gaviota en una azotea de Barcelona.

# CERNÍCALO VULGAR

*Falco tinnunculus*

XORIGUER



El cernícalo vulgar no puede faltar en una recopilación de aves comunes de Barcelona. Por muy sorprendente que sea para muchos ciudadanos, en las calles de la ciudad viven unas 20 parejas de esta ave rapaz. Aparte de esta población urbana, en el acantilado de Montjuïc habita una colonia de otras 20 parejas, hecho que sin ser excepcional es muy poco frecuente. El cernícalo se encuentra ampliamente repartido por Cataluña. Ocupa una gran variedad de hábitats donde pueden cazar sus presas, preferentemente en terrenos abiertos como cultivos y regadíos, estepas, malezas y pastos. Anida en agujeros y grietas, en peñascos, márgenes rocosos, incluso en tierra, también lo hace en árboles aprovechando a menudo antiguos nidos de otros pájaros. Además ocupa agujeros y repisas de construcciones humanas. Se alimenta fundamentalmente de micromamíferos (ratones, musarañas...), y captura insectos de buen tamaño, algunos reptiles, y pájaros a los que ataca tirándose en picado.

con ayuda del alumbrado urbano. Se puede decir que la población goza de buena salud, la densidad es bastante elevada y las parejas pueden criar un número elevado de polluelos.

En el acantilado marino de Montjuïc los cernícalos construyen los nidos en agujeros y salientes, a veces tan sólo separados por una decena de metros y muestran un comportamiento colonial defendiendo el territorio conjuntamente. Este es un hecho poco usual, puesto que los cernícalos normalmente son aves territoriales que anidan de manera aislada. Estos individuos se alimentan básicamente de micromamíferos que en buena parte capturan en campos y cultivos del delta del Llobregat. Pero la desaparición de gran parte de sus territorios de caza por el progresivo crecimiento industrial y la desviación del río han propiciado que últimamente los cernícalos se concentren en el aeropuerto, lo que es fatal para su supervivencia: en los últimos años, se ha observado un aumento de ejemplares muertos por atropello en las pistas del aeropuerto, hasta 30 o 40 individuos en cuatro años. A pesar de todo, parece que el número de nidos de la colonia se mantiene actualmente más o menos estable.

Los cernícalos que viven en Barcelona ciudad están repartidos por todos los barrios, crían en rincones de edificios inaccesibles para el hombre, y se han adaptado a vivir en un medio urbano sin espacios abiertos adecuados para capturar sus presas naturales. De hecho, estas pequeñas aves rapaces urbanas se nutren básicamente de pájaros, incluso capturan pájaros de jaula, polluelos de paloma doméstica, vencejos y pequeños murciélagos que capturan al atardecer



# HALCÓN PEREGRINO

*Falco peregrinus*

**FALCÓ PELEGRÍ**



**El halcón** es un ave cosmopolita, sedentaria, que vive en acantilados y barrancos, tanto en cordilleras interiores como en el litoral. En Barcelona había llegado a anidar, pero en los años 70 fue abatida la última pareja que había hecho nido en la iglesia del Pi. Muchos barceloneses recordarán haber visto a esta pareja volando por el casco antiguo o al menos disecada en una vitrina del Museu de Zoologia, hoy llamado Museu de Ciències Naturals de la Ciutadella. Actualmente, fruto de un programa de reintroducción iniciado en el año 1999 por el Ayuntamiento, la ciudad ha recuperado esta bella ave rapaz, y cinco años después unos 10-15 halcones sobrevuelan el cielo de Barcelona. Se conocen actualmente tres parejas estables, compuestas por individuos procedentes de las liberaciones, y individuos salvajes: una pareja se ha instalado en el acantilado de Montjuïc y las otras dos en edificios de la ciudad; además otra se ha establecido en Sant Adrià. Los halcones peregrinos son aves de tamaño mediano-grande, de aspecto poderoso, de color gris pizarra por el lomo, y claro y con manchas oscuras por debajo. Las alas son puntiagudas, normalmente algo flexionadas hacia delante; vuelan batiendo las alas breve y rápidamente y cuando se tiran en picado pueden superar los 300 km/h.

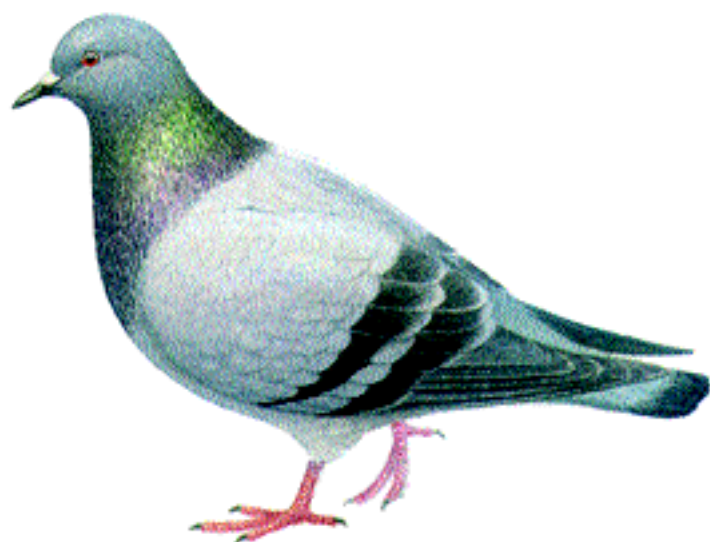
Los halcones se alimentan de pájaros que cazan siempre en vuelo. En verano e invierno se alimentan fundamentalmente de palomas domésticas, pero su dieta es muy variada y capturan muchas otras especies: tórtolas turcas, cotorras argentinas, estorninos, urracas; siempre pájaros libres, nunca enjaulados. Durante la primavera y el otoño, los halcones aprovechan los pasos migratorios para capturar otras especies: zorzales, chochas perdices, chorlitos dorados, gaviotas reidoras, avefrías... hasta 26 especies diferentes. Los halcones cazan pájaros en migración incluso por la noche, aprovechando la iluminación de la ciudad y del puerto.

Los nidos se encuentran en puntos altos y dominantes, en torres elevadas e inaccesibles. Si bien el halcón puede pasar muy desapercibido, es posible divisarlo en muchos puntos de la ciudad. Las amenazas principales que sufre el halcón en la naturaleza son principalmente la práctica de la escalada y otros deportes, además del expolio de nidos y la muerte de adultos por diferentes incidentes. En Barcelona pues, depende de nosotros que este depredador pueda seguir volando por encima de las azoteas de la ciudad.

# PALOMA BRAVÍA DOMÉSTICA

*Columba livia*

COLOM ROQUER DOMÈSTIC



La paloma doméstica que habita en ciudades de cualquier parte del mundo proviene de la paloma bravía, una de las especies de la familia de las palomas con una mayor área de distribución. Su hábitat natural lo conforman los riscos, los barrancos abruptos y los acantilados marinos. Son aves sedentarias y coloniales y anidan en rendijas, agujeros, repisas o cuevas; se reproducen durante casi todo el año y se alimentan de semillas.

Conocidas estas características de la paloma bravía, es fácil reconocer las costumbres de nuestras palomas que han sustituido los barrancos y acantilados por edificaciones y construcciones de las ciudades: en los edificios encuentran los agujeros donde hacer el nido y son además las

superficies donde pasan gran parte del tiempo, siempre en repisas o en el borde de la estructura, como lo hacen en un barrancal.

Las palomas exhiben un vuelo rápido y potente; cuando alzan el vuelo hacen ruido con las alas, hecho también característico de otras especies de palomas. En la ciudad se reproducen durante cualquier época del año, y en cualquier lugar se puede ver algún macho erizado haciendo "gruuúuhhh" persiguiendo hembras dispuestas. Ponen dos huevos en un nido sencillo fabricado con cuatro ramitas y situado en agujeros de edificios. En menos de tres semanas nacen los polluelos y en un mes éstos ya se valen por sí mismos. En el acantilado de Montjuïc también se pueden encontrar palomas anidando en cavidades de la montaña como hacen sus parientes salvajes.

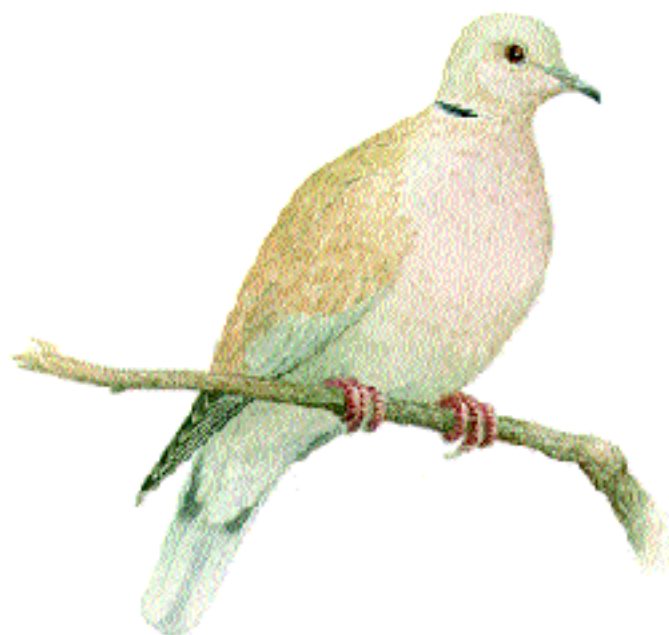
Las poblaciones de palomas en ciudades grandes se han convertido en una plaga y Barcelona no es una excepción, más bien todo lo contrario: según los últimos censos habitan en la ciudad unos 180.000 ejemplares. Las consecuencias de una población tan grande, originada por el alimento librado voluntaria o involuntariamente por los humanos, son algo más que pequeñas molestias puntuales: las deposiciones ácidas son corrosivas y malogran la piedra calcárea de edificios monumentales y de metales, se obstruyen desagües con las plumas, se ensucian las calles que se vuelven resbaladizas y, además, causan problemas sanitarios por la transmisión de enfermedades y presencia de pájaros muertos en las calles. Las campañas iniciadas para controlar el número de aves mediante su captura y la propia dinámica de la población o la competencia con otras especies, parecen mantener el número de ejemplares estable, pero aún así la población barcelonesa es una de las más densas del mundo.

Durante todo el año en la capital también se encuentra la paloma torcaz (*Columba palumbus*), una paloma de bosque de tamaño superior, cabeza pequeña y silueta elegante. Tanto posada como en vuelo, se distingue fácilmente de la paloma urbana por el tamaño; además luce unas claras franjas blancas transversales en las alas y también es bastante visible una mancha blanca a ambos lados del cuello. Esta especie no se encuentra en el centro de la ciudad, sino en los parques más forestales de las vertientes de Collserola o en Montjuïc.

# TÓRTOLA TURCA

*Streptopelia decaocto*

TÓRTORA TURCA



De tamaño más grande que la tórtola europea (*Streptopelia turtur*), la tórtola turca es de silueta y cola alargada, y el plumaje muestra una apariencia bastante uniforme de color crema o ante; destaca especialmente una fina pero visible banda negra en el cuello (que no tienen los individuos jóvenes). Ave sedentaria, se reproduce con bastante probabilidad durante casi todo el año. Ponen dos huevos de color blanco que empollan durante dos semanas, y dos o tres semanas más tarde los polluelos ya se independizan. Se alimentan básicamente de semillas del suelo y también de invertebrados como escarabajos, caracoles, larvas de mariposas y otros; también pueden ingerir bayas que cogen de los arbustos alzándose con fuertes batidos de alas.

Son aves fáciles de detectar, normalmente no están nunca aisladas y se suelen ver unas cuantas alimentándose en tierra; si nos acercamos mucho huyen a esconderse en los árboles más cercanos. El canto es un gorjeo que recuerda a una paloma, sin "erre", algo agudo y acelerado, no transmite el adormecimiento del ronroneo de la tórtola europea. Cuando aterrizan o vuelan hasta una rama suelen emitir un breve sonido lastimero, nasal, sorprendente e inconfundible.

Las tórtolas europeas son pájaros estivales que nos visitan en primavera y, tras dos nidadas, nos abandonan en verano. Ocupan hábitats diversos como bosques de coníferas y caducifolios, matorrales y cultivos; las encontraremos en los alrededores de Barcelona, aunque no se suele quedar en la ciudad.

**La tórtola turca** es una nueva especie presente desde hace unos años en la ciudad: procedente de los Balcanes, a partir de los años 30 fue expandiendo su área de distribución de forma natural por toda Europa. La tórtola turca fue apareciendo en diferentes poblaciones; en Tarragona se comienza a nombrar a finales de los años 80, y en las poblaciones del Maresme tiene una fuerte penetración. En Barcelona, actualmente es una especie común que se establece en parques con árboles grandes y densos donde construir el nido. El hábitat natural que ocupa en sus áreas de origen de la India y otras regiones más orientales del continente asiático consiste en zonas áridas y semidesérticas con árboles dispersos, zonas rurales, pueblos, aunque evitando el centro de las ciudades o los bosques. No es, pues, una especie introducida ni liberada.



# COTORRA ARGENTINA

*Myiopsitta monachus*  
COTORRETA DE PIT GRIS

La **cotorra argentina** es una especie nueva que ha colonizado amplia y exitosamente la ciudad y el área metropolitana; en esta ocasión, la llegada de este pájaro no ha sido producto de una expansión de su área de distribución, sino consecuencia de la importación y posterior liberación (voluntaria o no) de algunos ejemplares.

La primera cita de cotorras libres en la ciudad (y en toda España) corresponde a dos ejemplares observados en una palmera del parque de la Ciudadela en el año 1975, y pronto fue desperdigándose por toda la ciudad: en 1992 se contaron 246 nidos, en 2001 la población se estimó en unos 1.500 individuos y actualmente los expertos calculan una población que supera los 2.000. La cotorra argentina pertenece a la familia de los psitácidos, una numerosa agrupación de especies repartidas por todo el hemisferio sur, el ecuador y la India. En Barcelona, los ciudadanos asocian las cotorras con las palmeras y no es de extrañar puesto que es el árbol ocupado preferentemente para instalar sus vistosos nidos. También puede establecerse en otros árboles, por ejemplo, en el Palau Reial hay una importante colonia instalada en pinos. Las cotorras anidan en grupo; construyen grandes nidos cerrados, con diferentes cubículos, ocupados por varias parejas y también por individuos no reproductores. Es muy distraído observar cómo hacen y reparan los nidos, con ramitas que traen y manipulan con el pico (son los únicos psitácidos que construyen nidos con ramitas en lugar de anidar en cavidades). La estación reproductora probablemente se alarga hasta el principio del invierno. Las cotorras saben encontrar alimento fácilmente: comen larvas, frutos de varios árboles, incluso bellotas de encina, dátiles, hojas y yemas; además se ha observado la depredación de pájaros pequeños como herrerillos o polluelos de mirlo.

comercializa como mascota en muchos países y lo ocurrido en la actualidad es un buen ejemplo de las consecuencias del tráfico de animales exóticos. Entre los años 1985 y 1989, desde Argentina se exportaron más de 80.000 ejemplares de esta especie a Norte América y Europa. Pero lamentablemente, el tráfico de animales exóticos incluye una larga lista de especies; ocurre que muchas mueren en el trayecto o bien, una vez liberadas o cuando se escapan no están suficientemente capacitadas para adaptarse al nuevo medio. Otro ejemplo de especie exótica libre sobrevolando Barcelona es la cotorra de Kramer (*Psittacula krameri*) originaria de la India y África tropical: una cotorra de tamaño superior al de la cotorra argentina y con cola más larga. Normalmente, su presencia suele ser mucho más discreta y en parejas. El grito que emiten en vuelo es diferente, más dulce, como "un tui"; se puede ver en el parque de la Ciudadella, y en Montjuïc. Y hay más especies, como las aratingas, de las que en Barcelona se conocen tres especies nidificantes (*Aratinga acuticaudata*, *A. mitrata* y *A. erythrogenys*). La presencia en aumento de especies exóticas demuestra la escasa aplicación del Convenio sobre el comercio internacional de especies amenazadas de fauna y flora silvestres, más conocido como CITES.



En Barcelona se encuentran por todas partes, no importa si hay mucho tráfico, si el sitio es tranquilo o no. Son gregarias y tan ruidosas que son ciertamente ellas las que a veces pueden causar molestias, como el caso de alguna escuela que no puede dar clase por el barullo emitido por un gran número de cotorras en el patio. Sus gritos son variados, pueden ser más suaves cuando los pájaros están tranquilos posados en un árbol y parecen dialogar: "krrrr-krrrr" "keerrrr-keerrrr" "kir-kir-krrrr", hasta que de repente los gritos suben de intensidad y echan a volar gritando "kvi-kvi-kuf-kuik-KUIK-KUIK-KERREK...". Vuelan rápidamente y en forma rectilínea, y giran en la esquina inclinando el cuerpo como motos en plena carrera.

La población de cotorras de Barcelona ya es bastante elevada y, sobre todo, es alarmante su crecimiento exponencial, hecho causado probablemente por varios factores como la gran adaptabilidad de la especie, una alta tasa de éxito a la hora de reproducirse, el número elevado de puestas cada año y la carencia de depredadores naturales. Por eso, los expertos empiezan a plantear la necesidad de actuar, por ejemplo, eliminando nidos. Las cotorras argentinas no sólo se encuentran en Barcelona, si bien es en nuestra ciudad donde tenemos de nuevo la población más numerosa del país. Esta cotorra se



# ABUBILLA

*Upupa epops*

PUPUT



Su aspecto es inconfundible. En vuelo, despliega un diseño espectacular de franjas negras y blancas en las alas y en la cola. Vuela aleteando con ritmo irregular, haciendo ondulaciones y a poca altura; recuerda una mariposa, las alas anchas y redondeadas, bien extendidas. Cuando aterriza, a menudo despliega el plumaje de la cabeza como un abanico y lo vuelve a cerrar enseguida. Con apariencia delicada y miedosa, camina tensa buscando insectos y larvas que encuentra y captura con su largo pico.

Anida en agujeros, en árboles, muros de piedra, y apenas construye nido, unas cuantas ramitas y hierbas y ya está. Ponen una media docena de huevos y, a medida que los polluelos van creciendo, el nido se llena de excrementos, por lo que apesta y atrae a las moscas. Como se suele decir en catalán: "fas més pudor que un niu de puputs" (huele peor que un nido de abubillas).

El canto de la abubilla no tiene nada de espectacular, pero es fácil de reconocer; de hecho, su nombre en catalán proviene de una onomatopeya. Se oye desde bien lejos: "pu-pu-pu...pu-pu-pu..." emitido repetidamente desde el suelo, con el pico algo abierto; los machos más experimentados o en mejores condiciones para la reproducción pueden emitir hasta 4 o 5 sílabas, "pu-pu-pu-pu", mientras que los más inexpertos se limitan a dos; de vez en cuando se puede oír un "pueeej" y cuando están alarmadas o se pelean hacen "un raaaah" áspero o "schirrr".

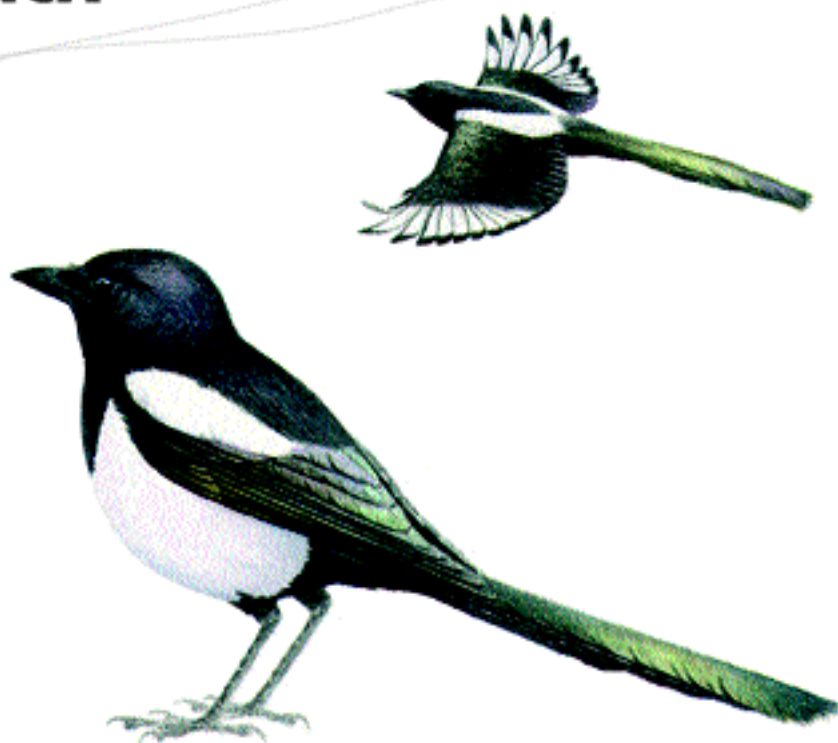
**La abubilla** es un ave muy popular y es apreciada por las personas del campo gracias a los beneficios que aporta; la gente de ciudad que la han visto alguna vez, aún cuando el medio urbano no es un hábitat adecuado para ella, la recuerda divertida por su forma y silueta estrofalara. En Barcelona la encontraremos solamente esparcida en espacios abiertos de matorros y matorrales con árboles de las dos vertientes de Collserola, en parques como el de la Oreneta, Heures o el Laberint; o en lugares más abiertos y soleados de la montaña de Montjuïc y en los escasos cultivos que todavía quedan en los límites de la ciudad. Es un pájaro estival que llega a finales de invierno de los territorios de invernada en regiones tropicales africanas y hacia marzo ya empieza la reproducción. Por otro lado, es común verla en nuestro país en lugares con bosques claros, cultivos con márgenes arbolados, viñas, frutales de secano, huertas, etc. y siempre en laderas soleadas.



# URRACA

*Pica pica*

GARSA



La urraca es un ave bien vistosa y conocida, inconfundible por su largo tamaño de casi medio metro desde el pico hasta la cola. A primera vista llama la atención por el marcado contraste del plumaje con amplias zonas blancas y negras; en vuelo es inconfundible, las alas son relativamente cortas, anchas y redondeadas, y parecen no poder soportar una cola tan larga. El vuelo es rectilíneo, con un aleteo continuado, a veces planea brevemente tirándose desde un tejado a tierra. La urraca es un ave sedentaria que habita en zonas rurales y cultivos con presencia de árboles grandes y bosques; se está habituando a las ciudades. En Barcelona es cada vez más común, no sólo en parques y jardines, sino también en el centro de la ciudad. Muy acostumbrada a la presencia humana; cuando en zonas rurales los cultivos son abandonados suele trasladarse a otro lugar. Es prudente pero no tímida y no es extraño verlas andando por el césped de una plaza rodeada de tráfico totalmente confiadas, o sobre una azotea, erguida y con la cola alzada y algo abierta; a veces se juntan unas cuantas y entonces parecen estar de charla, ruidosas y descaradas.

Anidan en los árboles a menudo aprovechando las horquillas que forman las ramas. Ponen unos seis huevos como media. Comen de todo, granos, frutos, insectos, animales muertos y también aprovechan los restos que dejamos los humanos en la ciudad.

estos sonidos, relacionados con la época de reproducción, son más difíciles de escuchar. Esta ave tan común no ha sido nunca demasiado bien considerada, quizás por su coloración negra y blanca: la cultura popular asociaba la urraca con la brujería y su presencia alrededor de las casas era interpretada como un mal augurio. En muchos países europeos existen leyendas sobre este pájaro. Además, la costumbre de llevarse materiales brillantes al nido ha hecho creer que las urracas son unas ladronas bien avisadas (y sí, miren lo que pasó en Moulinsart con las joyas de la Castañore...).

Son bien conocidas sus voces sonoras, graves y roncadas, ásperas "txac-txac-txac...", que emiten sobre todo como señal de alarma, especialmente ante la presencia de un gato; recuerdan a una carraca. También es muy característico un sonido bisilábico "cha-cá" o "ki-lá" seco y potente. Pero como el cuervo y el arrendajo, de la misma familia, las urracas emiten también otros sonidos menos ásperos y más parecidos a un piar; incluso pueden hacer imitaciones de otros pájaros, aunque



# GRAJILLA

*Corvus monedula*

GRALLA



**La grajilla** es un córvido pequeño, de poco más de 30 cm; suele avistarse sobrevolando el cielo barcelonés en parejas o pequeños grupos. Probablemente descubriremos en el cielo unos pájaros negros tras escuchar unos gritos "kiáaah" que llamarán nuestra atención. Las grajillas son, de hecho, de color gris oscuro, no negras como el cuervo; el vuelo es rápido, acrobático, con un batir de alas profundo y a menudo planeado. Son pájaros sedentarios que se encuentran en las cordilleras mediterráneas, en tierras abiertas cultivadas y para anidar se acercan a los pueblos donde eligen edificios viejos, iglesias, castillos, puentes y otras construcciones. Por esta razón son bien conocidas en muchas comarcas catalanas agrícolas, sobre todo de Girona y Lleida, mientras que en otras, como algunas comarcas de Tarragona o en el Penedès y el Vallès, está padeciendo una fuerte regresión, si no ha desaparecido ya. También nidifican en peñascos, taludes fluviales o en cavidades de árboles.

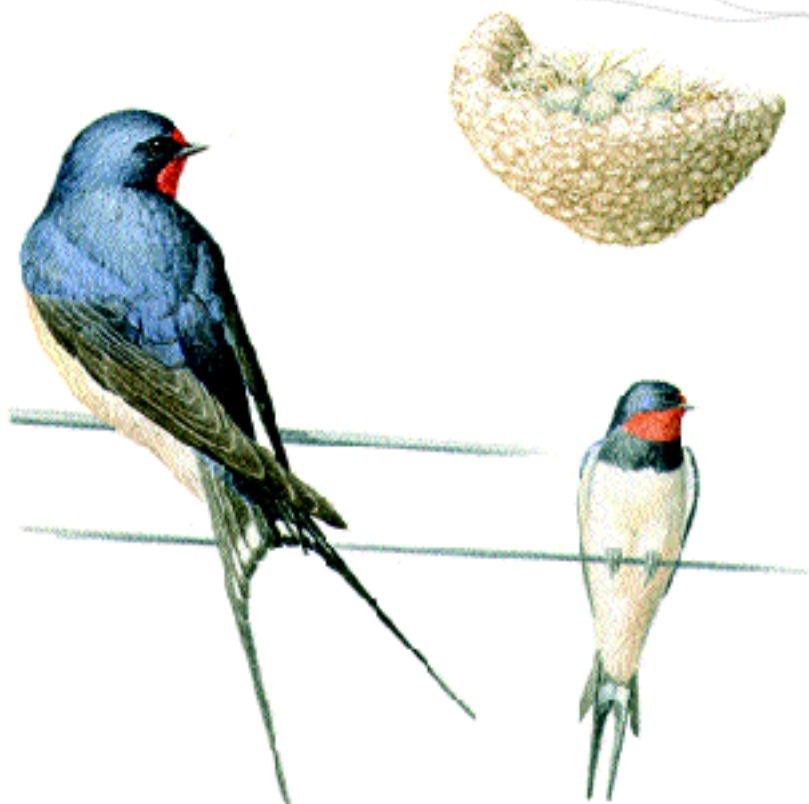
En la ciudad de Barcelona existe una población importante alrededor del Zoo. Asimismo, algunos grupos pequeños de varias parejas desperdigadas anidan por la ciudad, por ejemplo en iglesias del casco antiguo como Santa María del Mar, en la Plaça Molina o en la Sagrera; es necesario cuidar estos lugares de reproducción para ayudar en la conservación de esta especie. Las grajillas son monógamas y crían formando colonias, raramente lo hacen en parejas aisladas. Durante el día se alimentan repartidas por la ciudad y sus cercanías; muchas se aprovechan de la comida de los animales del Zoo o de las palomas; también se nutren de invertebrados. En invierno, al atardecer, cuando vuelven para recogerse en su dormitorio son bastante ruidosas; de golpe todas levantan el vuelo emitiendo sus gritos "kiáah-kiáahhh..." y tras planear brevemente vuelven a posarse.



# GOLONDRINA COMÚN

*Hirundo rustica*

ORENETA VULGAR



La golondrina común y el avión común aparecen todos los años por primavera, procedentes del continente africano. Los primeros ejemplares, de paso hacia el norte, se pueden observar ya a finales de febrero, pero no es hasta abril o mayo cuando estos pájaros se desperdigán volando por encima de tierras de cultivo, zonas húmedas, ríos, pueblos y ciudades. Acabada la reproducción abandonan sus territorios de cría e inician el largo viaje de vuelta. Durante el mes de septiembre es cuando se detecta un importante flujo de golondrinas y aviones en paso migratorio hacia el sur. Hasta aquí todo parecen similitudes, pero obviamente estas dos especies tienen algunas características y costumbres diferentes. La golondrina común nidifica en cuevas, bajo puentes, en pequeños núcleos rurales, pueblos, construyendo el nido en interiores de edificios, normalmente buhardillas, porches o naves permanentemente abiertas; el avión común instala el nido haciendo colonias en exteriores bien guarecidos bajo voladizos de balcones, ventanas, además de bajo puentes, en barrancales y en zonas deshabitadas. La estructura de los nidos también es diferente: el material básico para construir el nido es el barro, con el cual hacen pequeñas bolas que mezclan con hebras de hierba. No obstante, mientras los dos progenitores de golondrina común construyen una cazoleta abierta adherida a la pared vertical, la pareja de aviones realiza una media taza bien adosada al techo, de manera que sólo se puede acceder por una pequeña entrada en la parte superior.

Cuando los adultos de golondrina común están en el nido, a menudo se puede ver la cabeza y la cola sobresaliendo del interior, mientras que en el caso del avión común sólo se puede ver la cabeza que el pájaro saca por el hueco. Las dos especies se caracterizan por ser sumamente fieles a los antiguos nidos y repararlos cada año. Estas preferencias a la hora de construir el nido condicionan su presencia. En las ciudades, la nidificación no es fácil: las modernas construcciones de materiales lisos no les resultan nada atractivas para instalar el nido; además, el material esencial de construcción, el barro, no es un elemento demasiado abundante en

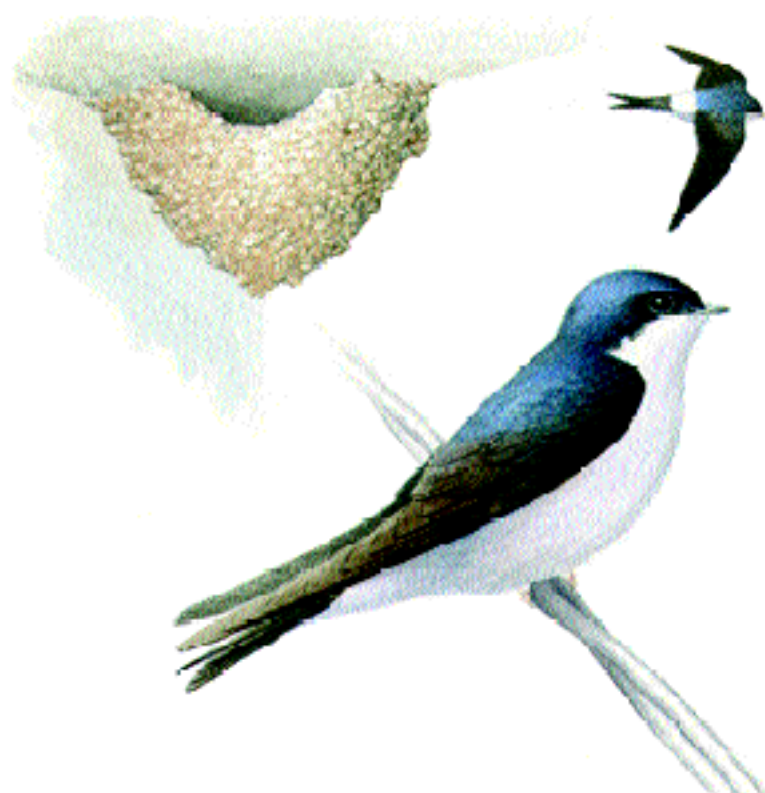
la ciudad, donde el asfalto predomina incluso en muchas plazas.

A grandes rasgos, se considera que la golondrina común es un pájaro más bien agrícola, que busca granjas, masías y pequeños núcleos rurales para criar, mientras que el avión común tiende más a hacerlo en los pueblos y en la periferia de las ciudades. En Barcelona tenemos colonias de avión común en zonas periféricas de la ciudad; los nidos de golondrina común son más difíciles de ver puesto que suelen estar en espacios privados y cubiertos.

# AVIÓN COMÚN

*Delichon urbica*

ORENETA CUALLARGA



Las golondrinas y aviones se alimentan de insectos que cazan al vuelo; las golondrinas comunes suelen volar a poca altura: les gusta pasar a ras de tierra cazando insectos entre las patas del ganado, por ejemplo en el Zoo, sobre el agua o también sobre los árboles; los aviones suelen volar a más altura. Se alimentan en el Besòs, en las tierras agrícolas de la vertiente del Llobregat; a veces se ven pequeñas concentraciones mixtas de las dos especies cazando insectos. Las golondrinas comunes destacan en vuelo por la forma de la cola (una profunda horquilla más acentuada en los machos) y el contraste entre el color blanco del vientre y oscuro del dorso, la cabeza y la cara (el color rojo aparece oscuro y es difícil de apreciar); los aviones comunes tienen una cola tan sólo algo horquillada, la región ventral blanca y en el dorso destaca con fuerza el obispillo de color blanco que interrumpe con una banda la silueta oscura.

Las dos especies son bastante ruidosas. Con frecuencia emiten reclamos en vuelo; destacan especialmente los del avión común, unos "prrrt" breves; los de la golondrina común son unos "vit" menos sonoros. La golondrina común suele cantar posada en cables o elementos estructurales, también lo hace en vuelo: emite un tintineo alegre y muy rápido "tittiririt-triuit-triuittrritrrt" que a menudo acaba con un motivo contrastado, un repicado "trtrtrtrtr" un poco nasal. El avión común tiende a cantar desde el nido y parece más estar de cháchara que emitiendo una melodía.

El Ayuntamiento de Barcelona lleva a cabo un programa de actuación para favorecer la nidificación de las golondrinas y los aviones en la ciudad. Por ello, se instalan nidos artificiales allá donde ha habido indicios de anidamiento reciente y también se pone a su alcance barro para la construcción de los nidos. Cuando los nidos se pierden es difícil que los pájaros vuelvan a anidar en el mismo lugar, por esta razón hace falta preservar los pequeños núcleos reproductores y actuar en estos lugares. Mucha gente de ciudad confunde a los vencejos con las golondrinas y aviones, o mejor dicho, a los vencejos les llaman golondrinas. Estas especies tienen en común algunas características como el hecho de ser estivales, anidar en

construcciones humanas y cazar insectos en vuelo formando parte así del paisaje de los cielos urbanos. Pero hay muchas diferencias entre ellos, tanto morfológicas y ecológicas como de comportamiento. En Barcelona, las golondrinas y los aviones han ido desapareciendo y se encuentran únicamente en algunas zonas, mientras que los pájaros que mayoritariamente llenan el cielo primaveral de sonidos y puntos negros son los vencejos.

# VENCEJO

*Apus apus*

FALCIOT NEGRE



Los gritos de los vencejos "shriiiih" son muy agudos, sobre unos 6 o 7 kHz de frecuencia y algo modulados, en ocasiones parece que dos individuos estén respondiéndose "sriiiih-sreeeeh", o también es típico el barullo que hacen los grupos en vuelo, parecen jugar excitados, haciendo vuelos acrobáticos y gritando.

El **vencejo real** (*Apus melba*) es un ave estival, de tamaño mayor, oscura, con el vientre de color claro, y que también anida en Barcelona en pequeñas colonias, si bien es mucho menos abundante en la ciudad. Se les ve en el cielo, entre medio de los vencejos, emitiendo unos gritos prolongados muy característicos, unos "trriirrr" menos estridentes que los de los vencejos. Sin embargo, a diferencia éste, el hábitat más propio del **vencejo real** lo forman los desfiladeros de las montañas.

Los **vencejos** aportan a las ciudades una de las señales más evidentes de que el invierno definitivamente ya ha pasado: los sonoros gritos "shriiiih" que se oyen altos en el cielo a finales de marzo y comienzos de abril. Sus chillidos ya no nos abandonarán hasta finales del verano, cuando las aves, de nuevo ruidosas, vuelan haciendo círculos sobre la ciudad en dirección hacia el sur. Son pájaros estivales, que pasan el invierno en zonas tropicales del África subsahariana y cada año realizan el viaje migratorio. Los vencejos se ven siempre en vuelo, nunca posados en un árbol o un cable como hacen las golondrinas; de hecho, viven, cazan y duermen en el aire, sólo permanecen en cavidades durante la época de reproducción. La silueta es oscura, el plumaje es de color marrón oscuro, sin manchas claras en el vientre o en la cola; sólo la garganta es clara, pero este rasgo no se aprecia lo suficiente; las alas son largas y dispuestas en forma de hoz o azadón. El vuelo es muy rápido, planeado, con breves y cortos batidos de alas, normalmente a buena altura mientras cazan insectos para lo que podrán recorrer grandes distancias. Por esta razón, a veces durante el día se ven pocos volando sobre la ciudad y en otras ocasiones son muy numerosos, pero al atardecer, alrededor de los nidos y aprovechando los últimos resquicios de luz y la presencia de insectos, vuelan más bajo y se pueden observar desde las azoteas, haciendo vuelos acrobáticos y rasantes cuando se acercan al edificio donde tienen el nido, con pases rápidos y repetidos hasta que se deciden a entrar en el agujero a toda velocidad, siempre emitiendo gritos agudos y estridentes. Cuando pasan volando cerca se oye el ruido que hacen las alas al cortar el aire. Anidan dentro de grietas y agujeros de edificios, o también aprovechan nidos de gorriones, una adaptación de la antigua ocupación de peñascos y árboles. A veces algún adulto cae al suelo porque topa con alguna alambrada o algún elemento urbano al salir del nido. Entonces anda con las alas tocando el suelo sin poder alzar el vuelo. Con sus cortas patas puede agarrarse bien a los edificios y peñascos, pero no puede trasladarse. Lo conveniente en estas situaciones es coger al pájaro y lanzarlo al aire en un lugar sin obstáculos, de manera que el vencejo recupere mediante el vuelo forzoso su agilidad. Si el que ha caído es un polluelo no se debe alimentar con pan y leche, puesto que son insectívoros estrictos. Lo más aconsejable es llamar a algún Centro de Recuperación de Fauna como el de Can Balasc en Collserola.



# ESTORNINO PINTO

*Sturnus vulgaris*  
ESTORNELL VULGAR



El estornino pinto es una especie muy común en zonas rurales y suburbanas de los países europeos; en invierno, las poblaciones más septentrionales del continente migran hacia el sur, a la región mediterránea. Así, a partir de octubre estos pájaros negros empiezan a llegar a nuestro país y se reparten y alimentan por campos, olivares y frutales y huertos. Al atardecer, se reúnen para dormir en cañizales o en arboledas, normalmente de pueblos o ciudades, formando a veces grandes dormideros. Entonces, es todo un espectáculo ver a estos grandes bandos moviéndose en el cielo como si fueran un único ser vivo, como hacen los grandes bancos de peces; tan pronto el bando se expande y se hace grande uniformemente, como de repente se encoge desde un extremo, como si algo invisible lo hubiera golpeado convirtiéndose en una masa oscura hasta casi desaparecer. En Barcelona, en los atardeceres de invierno, los estorninos pintos nos deleitaban con unos increíbles espectáculos aéreos en la Plaça Catalunya o en el parque de la Ciutadella. Este espectáculo mejoraba cuando aparecía el halcón peregrino, que de manera aparentemente infructuosa perseguía los bandos generando figuras de bella estética. Después, cuando por fin se recogen en los árboles, y durante un buen rato, se puede escuchar la algarabía de los pájaros hasta bien entrada la noche. De madrugada abandonan en grupo la ciudad y buscan alimento por cultivos y campos del área metropolitana.

formando pequeñas colonias en construcciones alejadas de depredadores como gatos y ratas. Durante el día, se le puede ver de forma aislada comiendo en los céspedes y zonas ajardinadas de los parques, o escucharle cantar posado erguido en lo alto de las antenas. El aspecto es el de un pájaro de color negro con irisaciones, y en primavera con el pico amarillo. No se debe confundir con el mirlo, también negro y de pico amarillo, pero de mayor tamaño. El estornino posado luce una cola relativamente corta y dirigida hacia abajo, nunca dirigida hacia arriba; el vuelo es muy rápido, rectilíneo y batido.

Tienen un amplio repertorio y son famosos por su capacidad para imitar sonidos, no sólo de animales, sino también sonidos de su entorno. Es muy conocida la anécdota, cierta o no, del pastor que ve cómo su perro pastor y el rebaño se comportan de forma extraña hasta que se da cuenta que los estorninos han aprendido sus silbidos y los imitan; se han descrito imitaciones de numerosos pájaros, de ranas, de chirriar de puertas... y últimamente de sonidos de teléfonos móviles. El canto es continuo, sin estrofas aparentes, una retahíla de sonidos variados o silbidos modulados, unos repetidos "tc-tc-tcrr-tc-tc-tcrrr..."

El estornino negro (*Sturnus unicolor*), muy similar pero de apariencia más oscura, está experimentando desde el suroeste de la Península Ibérica una expansión hacia el norte. En Barcelona se encuentra todavía de forma escasa.

Se estima que en la ciudad de Barcelona pueden pasar el invierno unos 100.000 estorninos. En los últimos años, no se han observado dormideros tan numerosos en la ciudad, aunque se está notando un aumento espectacular en otras ciudades como Tarragona. Aun así, los dormideros pueden cambiar de ubicación y los pájaros tan pronto ocupan una zona como pueden abandonarla. Los dormideros que acogen a centenares o miles de pájaros pueden causar mucha suciedad y son un estorbo para muchos ciudadanos. En Barcelona también encontramos últimamente el estornino

# GORRIÓN COMÚN

*Passer domesticus*

PARDAL COMÚ



**El gorrión común** es un pájaro muy popular que todo el mundo conoce o cree conocer, al menos su nombre. Para muchos barceloneses, todos los pájaros pequeños que viven en la ciudad, a excepción de palomas, cotorras o gaviotas, son gorriones. Y ya vemos que son muchas las especies que habitan en Barcelona. El gorrión común es un pájaro presente en toda Europa, capaz de colonizar cualquier lugar si éste está habitado por el hombre, ya sea campo o ciudad, mar o montaña, incluso es capaz de abandonarlo si queda despoblado. En Barcelona es un pájaro común, presente por todas partes, tanto en calles y plazas, como en los parques urbanos más extensos, a pesar de que aparentemente la población está disminuyendo, tendencia generalizada que se está observando en otros países.

Es un pájaro rechoncho, más bien de cabeza grande, de coloración gris en el vientre y diseño manchado con diferentes tonalidades de marrón y negro en el dorso y las alas; cuando sale volando su aspecto es el de un pájaro de color marrón oscuro sin ningún rasgo distintivo. Existe dimorfismo sexual, es decir, que machos

y hembras presentan diferencias en el plumaje. Las diferencias son bien fáciles de observar sin prismáticos: sólo hace falta sentarse tranquilamente en un parque en la zona de juegos infantiles, o en la terraza de un bar y esperar unos pocos minutos. Pronto aparecen gorriones a saltos y parándose a picotear con su pico corto y ancho de granívoro.

Los gorriones son pájaros gregarios. Crían en primavera y hacen nido en agujeros y cavidades de edificios; les gusta hacerlo especialmente bajo tejados, en grietas, ventanas y chimeneas, si bien es cierto que las modernas construcciones no les son demasiado favorables. Aun así, también anidan en árboles, en los agujeros de plátanos o en palmeras, en hiedras o en otros árboles adecuados. Los nidos son globulares y forman pequeñas colonias de unas cuantas parejas.

Los gorriones son ruidosos y parlanchines. Los sonidos que emiten son bastante simples para nuestro oído, pero tienen diferente estructura y complejidad según la situación. Es muy frecuente oír por la calle un "chip-chip-chap-chrip..." que emiten uno o más ejemplares posados en lo alto de un árbol. Fuera de la época de cría se reúnen al atardecer en dormideros bastante ruidosos. Hace algunas décadas en los plátanos de la Gran Vía de Barcelona, era impresionante el escándalo que formaba el dormidero de gorriones, actualmente desaparecido.



# VERDERÓN

*Carduelis chloris*

VERDUM



Verderones, verdecillos y jilgueros viven en nuestra ciudad. Encuentran en los parques y jardines unas condiciones que les permiten alimentarse y reproducirse. Incluso en invierno, la ciudad acoge también individuos invernantes, procedentes de tierras más septentrionales. Entonces, los verderones, en pequeños grupitos, visitan los comederos que vacían con velocidad hasta llegar a echar a otros posibles comensales "más urbanos" como los gorriones. El verderón es de coloración verdosa, del tamaño de un gorrión común, más robusto que verdecillos y jilgueros. Cuando vuela se aprecian unas manchas amarillas en las alas y la cola y, a diferencia del gorrión común de vuelo más rectilíneo, el verderón lo hace con marcadas ondulaciones y además raramente le veremos caminando en el suelo como hace el gorrión común. Si se presta atención al canto del verderón es más fácil de detectarlo. En primavera y bien entrado el verano se oyen verderones cantando desde lo alto de árboles de parques o, incluso, desde antenas o arbustos de terrazas ajardinadas. El canto consiste en diferentes trinos pausados que el pájaro emite alternando y variando su tonalidad: "chui-chui-chui...ti-li-li-li..." y que combina con un motivo muy particular, una especie de "ñiiiiiii" un poco nasal y áspero, como de cigarra, que resulta inconfundible. Puede pasarse un buen rato emitiendo sus trinos sonoros, de timbre líquido, limpio (salvo este último), y de una tonalidad general más grave que la del canto del jilguero o el canario.

El verderón es una de las tres especies de fringílidos que podemos encontrar en la ciudad, junto con verdecillos (*Serinus serinus*) y los bien conocidos jilgueros (*Carduelis carduelis*). Los fringílidos son pequeños pájaros granívoros, de costumbres más bien gregarias, ampliamente distribuidos por todo el mundo. Forman parte de los a menudo llamados, por desgracia para ellos, pájaros de jaula. Se caracterizan entre otras cosas por poseer un pico fuerte, grueso y cónico que les permite "manipular" con destreza las semillas de las que se alimentan. La silueta, el pico, la expresión, la forma de moverse de los fringílidos se puede observar muy de cerca en los populares canarios de jaula que provienen de los pájaros libres endémicos de las Islas Canarias.

En general, los fringílidos emiten cantos bonitos y muy apreciados porque crean melodías variadas y pueden aprender nuevos motivos. Ejemplos reputados son los jilgueros y los pardillos comunes (*Carduelis cannabina*), y tal vez también los pinzones (*Fringilla coelebs*). Tanto es así que su captura en vida actualmente sólo se permite en condiciones muy determinadas. Por nuestra parte recomendamos disfrutar de su canto en libertad mientras se pasea por los parques de Barcelona.



# CURRUCA CAPIROTADA

*Sylvia atricapilla*

TALLAROL DE CASQUET

La curruca capirotada pertenece a un grupo de aves que se caracterizan por preferir una vegetación densa, arbórea, arbustiva e incluso de matorros; machos y hembras tienen plumajes diferentes y son pájaros que no siempre son fáciles de identificar para el principiante: los cantos tienen en común el hecho de ser una mezcla de sonidos breves, chirriantes, de notas finas y agudas, emitidas de manera rápida y más o menos acelerada. Algunas especies tienen un área de distribución bastante limitada a la región mediterránea, como es el caso de la curruca rabibarga (*Sylvia undata*), la curruca carrasqueña (*Sylvia cantillans*) y la curruca cabecinegra (*Sylvia melanocephala*), todas ellas bien representadas en la Serra de Collserola. Sin embargo, en la ciudad de Barcelona, estas especies no tienen cabida en los espacios ajardinados y artificiales. Así es con la gran excepción de la curruca cabecinegra, probablemente la curruca más común en nuestro país y representante típico de maquis y matorrales, muy ubicuitaria, de manera que fácilmente ocupa también las zonas rurales y suburbanas. En Barcelona la curruca cabecinegra se encuentra como reproductor en Montjuïc o en parques próximos a las vertientes de Collserola como son, entre otros, el Parc de l'Oreneta, el Parc Güell o el Parc del Guinardó. En invierno esta curruca aparece además en otras zonas ajardinadas de menor extensión también en el centro de la ciudad e incluso en terrazas ajardinadas. En esta época, se detecta fácilmente por su reclamo, unos ásperos y sonoros "chec-chec-chec-chec-chec".

ejemplo los jardines de la Plaça de la Universitat. En otoño e invierno, se puede encontrar este pájaro allí donde haya frutos de hiedras, aligustres o durillos, tanto en parques y jardines como en las calles de los barrios.

El proceso de nidificación comienza en abril. Para entonces, los machos cantan muy intensamente. El canto es aflautado, melodioso y recuerda en el timbre al mirlo, pero de estrofas más largas y de ritmo más vigoroso. Inicialmente resulta poco sonoro y musical pero progresivamente aumenta de intensidad y también la melodía se hace más patente. El final es muy característico, con diversas notas puras emitidas con claridad. Se le oye más que se le ve, ya que a menudo canta escondido entre la vegetación. Hay muchas variaciones de canto entre individuos. El período de canto es muy largo, hasta bien entrado el mes de junio y, a medida que avanza la estación reproductora, el canto se va simplificando y reduciendo a la parte final. En invierno, también se escucha frecuentemente un reclamo de contacto, "chac" seco y vigoroso, que repite cuando está alarmado.



Pero tal vez, si se mira la totalidad del año, la curruca más ampliamente distribuida en Barcelona es la curruca capirotada (*Sylvia atricapilla*), un pájaro de amplia distribución y muy común en Europa central; es un ave sedentaria que nuestro país acoge procedente del norte en invierno. En esa época, en Barcelona, la población sedentaria de curruca capirotada aumenta espectacularmente.

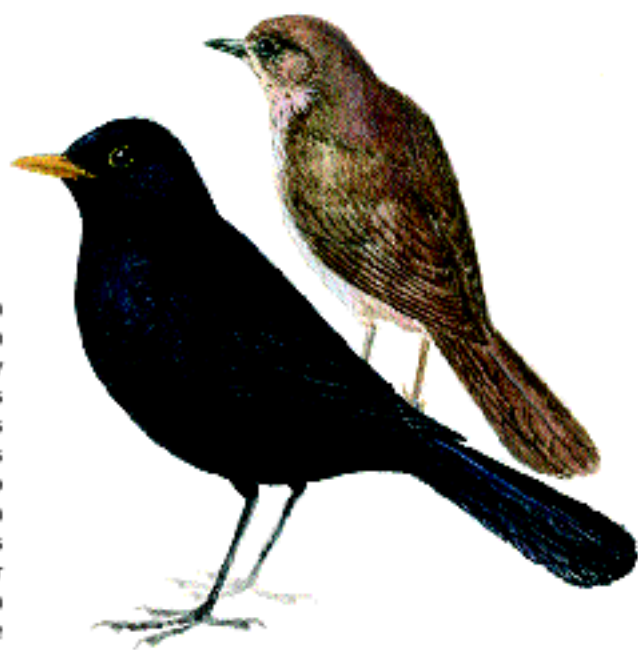
Éste es un pájaro más propio de bosques umbríos con denso sotobosque, donde ocupa preferentemente el estrato arbóreo o la parte superior de los arbustos en bosques de coníferas. Pero no es de necesidades estrictamente boscosas, por lo que también se encuentra bien en bosquecillos y zarzas húmedas, frutales, hondonadas húmedas y emboscadas, etc. Los parques de Barcelona umbríos y frescos, con árboles altos y exuberantes y una presencia importante de estrato arbustivo alto, ofrecen unas condiciones adecuadas para esta especie, incluso en el centro de la ciudad y en jardines de reducidas dimensiones, como por



# MIRLO COMÚN

*Turdus merula*

MERLA



**El mirlo** es un pájaro muy popular, pero no siempre bien conocido; es una especie sedentaria en nuestra ciudad. En invierno, y sobre todo si hace mucho frío entre octubre y febrero, se ve aumentada su población con individuos procedentes del norte de Europa. Su tamaño es de unos 25 cm de alto, la cola es larga, el plumaje de los machos es de color negro y el de las hembras marrón oscuro; el pico y el contorno del ojo son amarillos. Los machos tienen una apariencia única, y no se deben confundir con los otros pájaros negros y de pico amarillo que se encuentran por la ciudad, los estorninos, de tamaño menor, cola más corta y pico más fino. Tras unos minutos de observación se aprecian enseguida más diferencias que semejanzas, como en la forma de caminar, de volar, en el comportamiento y en el canto.

Es un pájaro de bosque con sotobosque y arbustos altos, muy ubicuário, que ocupa también cultivos y claros con matorrales, árboles y arbustos, cultivos arbolados y huertas, y cada vez más se puede encontrar en parques y jardines tanto de núcleos rurales como de ciudades. En Barcelona es un pájaro común, fácil de ver porque no es especialmente tímido, aunque sí cauteloso. Un hecho notorio es que los mirlos que habitan los parques urbanos son mucho más confiados que los que viven en bosques.

Es omnívoro, se alimenta de frutos y bayas, insectos y caracoles, y le encantan las lombrices de tierra. Se le puede ver en los céspedes húmedos acabados de regar buscando caracoles y gusanos, o hurgando ruidosamente bajo la hojarasca. Al atardecer, se muestran especialmente activos y emiten un reclamo característico, un "tip-tip-tip" metálico y sonoro, más o menos acelerado en función de la agitación del pájaro. En ocasiones, en otoño, se pueden ver en los parques decenas de individuos caminando a saltitos, parándose erguidos unos segundos y acechando presas,

o también en una postura típica con la cola un tanto alzada y el cuerpo echado hacia delante. A veces, al caminar por la calle se escucha un piar acelerado, una especie de risotada, y un pájaro oscuro aparece desde algún árbol volando rápidamente y huyendo calle abajo.

Los mirlos crían muy temprano, puede que ya en marzo, y pueden llegar a hacer tres puestas. Hacen el nido en horquillas de árboles bajos o en arbustos altos; un cubículo bien elaborado por la hembra; de media ponen tres huevos; los gatos muestran una clara habilidad para depredar los nidos. Como cría tan pronto, los primeros cantos se pueden oír ya a finales de febrero o más bien a primeros de marzo. Muy madrugador, comienza a cantar cuando aún es de noche y su canto aflautado, de ricas melodías pausadas, se escucha desde bastante distancia; resuena en los patios y en las calles por encima del runrún de la ciudad. No sería de extrañar que un mirlo que ha elegido un patio de luz como propio, nos despierte de madrugada. Canta moviendo la cabeza dirigida hacia el cielo, desde puntos elevados como antenas de TV, balcones, mobiliario urbano; también desde las copas de árboles altos, indiferente, o mejor, invisible al tráfico humano del entorno.

# CARBONERO COMÚN

*Parus major*

MALLERENGA CARBONERA



El carbonero común es el mayor y más conocido de los carboneros, una familia de pequeños pájaros forestales, insectívoros y que anidan en cavidades. Es un pájaro casi inconfundible: la región ventral es de color amarillo y parece tener dibujada una corbata negra muy vistosa. Es muy distraído observar un carbonero en un árbol buscando huevos y larvas de insectos por las yemas y las hojas, colgándose hacia abajo, vivaracho y con nervio, moviéndose activamente de una ramita a otra, emitiendo a menudo reclamos agudos, "tit-tit-tit...". En otoño e invierno suelen ir en pequeños grupitos, a veces con otros carboneros, patrullando por los árboles y arbustos buscando insectos y emitiendo suaves reclamos de contacto.

El carbonero común es un pájaro sedentario que en Barcelona se localiza en parques y también es posible verlo en otras zonas más inhóspitas en apariencia, como puede ser la Gran Vía, llena de coches, pero también de plátanos, árboles con muchos agujeros y seguramente muy apreciados por ellos. De hecho, la posibilidad de encontrar cavidades donde hacer el nido es tal vez uno de los pocos requisitos de este pájaro para ocupar nuevos ambientes. Eso explica el hecho de que ocupen cajonido que se colocan en parques y bosques. Los nidos están bien trabajados, hechos de musgo y ramitas, plumón y otros elementos, que encuentran los adultos por el entorno como pelos e hilos de lana.

sobre todo en invierno, no sólo en parques, sino también buscando alimento en las yemas de los árboles de Judas; o el herrerillo capuchino (*Parus cristatus*) y el mito (*Aegithalos caudatus*) que se encuentran en parques más forestales. Tanto en invierno como en primavera los carboneros son ruidosos, con frecuencia emiten reclamos y cantos y son fáciles de detectar con un poco de atención.

Los carboneros son pájaros agresivos y en el medio natural, el carbonero y el herrerillo comunes mantienen una gran rivalidad llegando incluso a pelearse. Tienen tan mala fama que J.M. de Segarra afirma que son traidores, y que persiguen a los pájaros que les molestan... ¡hasta atontarlos y comerles el cerebro!

El carbonero común tiene un repertorio muy amplio de reclamos que se escuchan durante casi todo el año. Son de timbre metálico, agudo, tipo "tsi-tsi-tsi..." "ti-dit", o un "ping-ping" sonoro que recuerda la voz del pinzón común, y también otros más ásperos y severos que emite cuando está alarmado. En la época de cría, que comienza a principios de marzo, los machos emiten de forma incansable su canto, dí o trisilábico: "ti-ti-tá...ti-ti-tá... ti-ti-tá..." o "ti-tá-ti-tá-ti-tá..." de ritmo más acelerado y timbre muy metálico. Estos cantos han originado numerosas onomatopeyas entre la gente del campo, por ejemplo, "nas-brut-nas-brut-nas-brut..." (en catalán significa nariz sucia) o también le dicen a quien no calla: "xerres más que una mallerenga" (hablas más que un carbonero). El carbonero común es el más abundante en la ciudad a lo largo del año. Pero también podemos ver otras especies como el herrerillo común (*Parus caeruleus*),



# AGATEADOR COMÚN

*Certhia brachydactyla*

RASPINELL



El agateador es un maestro del camuflaje, quizás por ello es menos popular de lo que se merece: pequeño, de color marrón muy discreto, pasa totalmente inadvertido posado en el tronco de un árbol. Tiene una forma muy curiosa de alimentarse, que consiste en explorar ávida y minuciosamente el tronco de árboles maduros caminando en espiral desde su parte baja hasta lo alto. Repentinamente, con un vuelo corto se planta en la base de un tronco vecino que explorará de igual manera. Por ello, el pequeño agateador aparece y desaparece de nuestra vista, y cuando creemos que nos hemos acercado a él resulta que ya hace rato que explora otro tronco más alejado. Afortunadamente para aquellos que quieren observarlo en los parques de la ciudad, el agateador, mientras explora árboles, emite frecuentemente voces y cantos muy característicos, de manera que con un poco de atención y observación se pueden seguir sus movimientos: unos "tit-tit-tit..." breves, secos, agudos y sonoros o una breve y alegre melodía con un final enérgico, a veces repetida con insistencia.

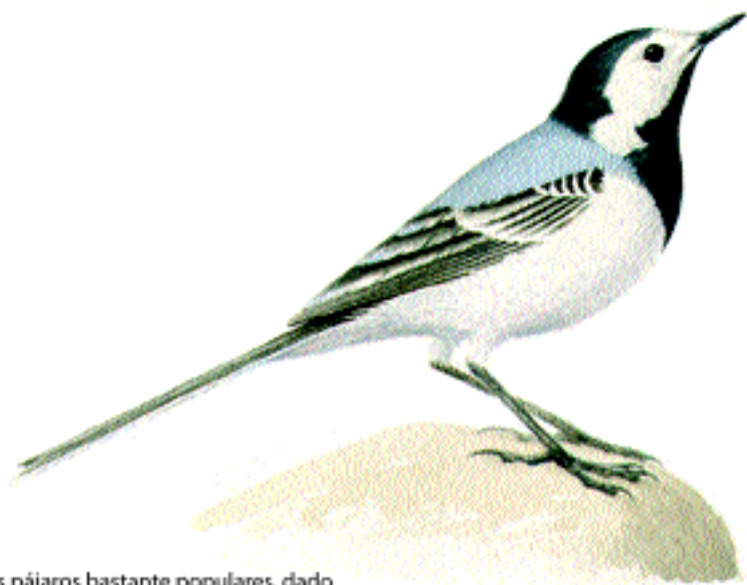
El agateador anida en agujeros y grietas de troncos, entre fragmentos de corteza, donde construye un pequeño nido; por esta razón es necesaria para él la presencia de árboles grandes y maduros.

El **agateador común** es un pequeño pájaro forestal, común y presente en casi todo el territorio catalán. Su vida transcurre en los troncos, pero no en las copas, de árboles maduros, donde se alimenta y donde también construye el nido. Por esta razón se encuentra en bosques, desde el mar hasta nivel alpino, en plantaciones de árboles y también en parques y jardines con árboles grandes y maduros. Obviamente evita las extensiones agrícolas sin áreas boscosas.

# LAVANDERA BLANCA

*Motacilla alba*

CUERETA BLANCA



Las lavanderas son pequeños pájaros bastante populares, dado su carácter extrovertido y su apariencia particular: un plumaje en el cual combinan los grises con el blanco y el negro, además de tener especialmente visible una mancha negra muy aparente en forma de babero; tienen una expresión vivaz, tal vez porque el ojo negro destaca bastante en el blanco de la "cara". El nombre en catalán ("cuereta", de "cua", que significa cola) le viene porque luce una larga cola que mueve nerviosa y constantemente arriba y abajo.

Las lavanderas blancas son pájaros sedentarios en nuestro país donde ocupan diferentes hábitats más o menos relacionados con la presencia del agua, desde el mar a la montaña. Pero también la encontraremos en hábitats humanizados, en cultivos, alrededor de masías, de estercoleros, o en poblaciones, e incluso en núcleos industriales. Por tanto, no nos debe extrañar su presencia en la ciudad.

Se observa en gran número en invierno, cuando muchos pájaros del centro y del norte de Europa nos visitan huyendo del frío. Entonces se esparcen por casi cualquier punto de la ciudad, en zonas ajardinadas, en parques, cerca de puntos de agua o en cualquier plaza arbolada, en patios interiores; se las ve caminando, zarandeando la cola o volando de un extremo al otro de la plaza con un vuelo marcadamente ondulado, ascendente cuando abre las alas y descendente cuando las cierra, a menudo acompasado con una especie de "tsi-rip" o "tsi-rí-lip". En primavera los pájaros sedentarios, movidos por sus necesidades reproductoras, ocupan mayormente zonas próximas a los puntos de agua de los parques urbanos caminando por los céspedes, los bordes de los estanques o también el suelo desnudo buscando insectos y otros invertebrados de los que se alimentan. Anidan en cualquier agujero de paredes, desagües y taludes, donde la hembra elabora el nido. Durante varias primaveras, por ejemplo, una pareja de lavanderas ha estado esforzándose para sacar adelante su puesta escondida en el rebosadero de la piscina de saltos de las Piscinas Picornell, antes de que la piscina se abra al público. Más adelante, se muestran indiferentes ante la presencia de numerosas personas tomando el sol, la mayoría de las cuales ignoran totalmente las evoluciones de estos pájaros ajetreados de un lado al otro de la piscina.

La lavandera cascadeña (*Motacilla cinerea*) también se puede encontrar en Barcelona, mucho más condicionada a la presencia de agua. También tiene una mancha negra en la garganta, la cola es aún más larga, pero la coloración combina básicamente el gris en las zonas dorsales del cuerpo y el amarillo en las ventrales.

# PETIRROJO

*Erithacus rubecula*  
PIT-ROIG



El petirrojo es un pájaro solitario, con un marcado carácter territorial. El canto primaveral atrae a las hembras a la vez que pretende disuadir a otros machos de acercarse a su territorio. En esta época, los machos cantan con frecuencia desde atalayas y refuerzan su mensaje auditivo con la exhibición de la marca rojiza de su pecho. El canto es bastante particular y complejo para nuestro oído, y por tanto, difícil de describir. Compuesto de una gran variedad de motivos, gorjeos y trinos agudos, de timbre claro y fino, en conjunto resulta una melodía dulce y agradable, melancólica, vacilante, las estrofas a menudo comienzan con un motivo agudo, son breves y separadas por cortos silencios. El reclamo o voz de contacto más común es un tec-tec-tec seco y repetido. En invierno los pájaros defienden contundentemente pequeñas parcelas donde se alimentan de insectos y bayas, y probablemente el canto que emiten durante este periodo del año, en machos y también en hembras, tiene un claro mensaje de defensa del territorio. Por la tarde, un paseo tranquilo por los jardines y parques de la ciudad en esta época nos revela la presencia de dicho pájaro: desde los zarzales o partes bajas de los arbustos nos llegan trinos agudos, débiles, intercalados con abundantes motivos breves y agudos, como "tsib" "tsic" y reclamos como el ya mencionado "tec-tec" o un "tsiiii" más sostenido y muy agudo.

El petirrojo es un pájaro bastante común y popular; existen numerosas leyendas y creencias sobre él, tanto de bienaventuranza como de malos augurios. Afortunadamente, cada vez se capturan menos para ser consumidos como aperitivo ("pajaritos fritos"), práctica salvaje y fuera de lugar que hasta no hace mucho aún se daba en algunos bares de diversos barrios periféricos de Barcelona.

El petirrojo es un pequeño pájaro del tamaño de un gorrión común, de unos 14 cm, frecuente en nuestros parques y jardines, especialmente en otoño a partir de octubre y en invierno. Su aspecto y su comportamiento invernal son las características que le hacen popular. Durante esa época es fácil verlo en tierra o posado en una rama baja, a menudo encogido, sin cuello, como una bolita, con la cara y el pecho de color pimentón, las partes dorsales marronosas, mirando con grandes ojos oscuros; se mueve en tierra a saltitos mientras busca insectos e invertebrados y muestra un comportamiento más que confiado, incluso atrevido. Marcadamente forestal, sedentario en la mitad septentrional de la Península, se encuentra en entornos boscosos preferentemente húmedos, bosques de coníferas y árboles caducifolios donde su presencia es habitual, pero también ocupa pinares más secos aunque en menor número. También le gustan las huertas y los parques y jardines con rincones frescos y húmedos, siempre y cuando encuentre zarzas o tierra desnuda donde alimentarse. Se puede encontrar nidificando en parques como Montjuïc, Les Heures o La Ciutadella. En invierno la población aumenta considerablemente con individuos del norte y del centro de Europa. En esta época es un pájaro menos exigente y se encuentra mucho más extendido, ocupando cualquier parque y jardín urbano. No se muestra tímido en absoluto y se le puede observar fácilmente caminando por el suelo buscando comida con avidez.





# MOSQUITERO COMÚN

*Phylloscopus collybita*

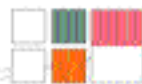
MOSQUITER COMÚ



Los mosquiteros comunes son pájaros bastante cantarines en primavera en los territorios de cría. En invierno, sobre todo a partir de enero, los machos comienzan a cantar y entonces se les detecta muy fácilmente, porque el canto es inconfundible, tanto por

la melodía como, y tal vez sobre todo, por el ritmo resultante: consiste en una alternancia de dos o tres motivos aislados emitidos con un ritmo regular, separados por silencios: "chip-chap-chip-chip-chep-chap-chip", como un goteo. También emiten un reclamo muy distintivo, una especie de silbido breve "uit", pero que no se debe confundir con uno de los reclamos del verderón. Existen varias especies de mosquiteros que visitan nuestro país tanto en primavera como en invierno o en migración. Son de aspecto muy similar, pero se pueden diferenciar bien por sus reclamos y cantos con un poco de práctica.

Algunos pájaros, como el **mosquitero común**, pasan por nuestra ciudad discretamente, casi desapercibidos. Nos referimos a un pequeño pájaro de la familia de los silvidos, es decir, emparentado con las currucas y los reyezuelos listados, una familia de pájaros insectívoros, de coloraciones discretas y muy cantarines. Le gustan los bosques húmedos y anida en Europa Central y del Nordeste, territorios que abandona en verano para invernar en gran parte en el Mediterráneo. Así pues, en Catalunya se encuentran mosquiteros nidificantes en bosques caducifolios y en las comarcas más húmedas, y en invierno nos visitan numerosos individuos invernantes, especialmente en inviernos muy fríos. En esta época del año son menos exigentes en cuanto al hábitat y por esta razón se pueden encontrar en cualquier parque, jardín o zona arbolada de la ciudad, moviéndose activamente por las ramas de los árboles y arbustos buscando con avidez pequeños insectos, sin dejar de explorar ninguna rama antes de pasar a otro árbol cercano. En la búsqueda de alimento el mosquitero no se limita a los parques más frondosos que le recuerdan su hábitat estival y puede llegar a aparecer incluso en una jardinera de una ventana justo en medio del Eixample. A primeros de abril los mosquiteros abandonan la ciudad y se dirigen hacia sus áreas de cría y no vuelven hasta la segunda quincena de septiembre.



# COLIRROJO TIZÓN

*Phoenicurus ochruros*

COTXA FUMADA



El colirrojo tizón es un pequeño pájaro insectívoro de coloración oscura que, aunque sea un invernante o habitante relativamente frecuente en pueblos y núcleos urbanos, pasa muy desapercibido. Sus hábitats naturales preferidos son las paredes de roca, los acantilados y los paisajes abruptos y rocosos. Anida también en cabañas de pastor, castillos y ruinas en la montaña, así como en iglesias u otros edificios de piedra de los pueblos.

hojas de una encina o un aligustre, realizando cortos vuelos a tierra o al muro más próximo y buscando larvas de invertebrados, arañas o pequeñas bayas que completan su dieta insectívora. De coloración poco aparente, el plumaje del macho es gris pizarra y el de la hembra gris crema o marrón; sólo destaca y bastante la cola, de un color calabaza tostado, que el pájaro hace vibrar y abre como un abanico cuando está posado, en una postura erguida, nervioso y vivaz, o también cuando finalmente huye haciendo un breve vuelo.

En esta época del año su comportamiento es bastante discreto y silencioso, pero hacia finales del invierno, en días soleados y tímidamente cálidos, los machos comienzan a cantar; normalmente lo hacen desde puntos elevados y emiten su melodía, poco variada y no demasiado musical, de timbre un poco metálico, duro, pero fácil de reconocer porque incluye un motivo "áspero", como un "ksrsrsrs", que recuerda el sonido que hace un papel de celofán al ser arrugado. Ha criado en parques periféricos como el de Montjuïc o el Parc de la Creueta del Coll, pero no se conoce hoy por hoy que lo haya hecho más regularmente en el centro urbano.

No obstante, en Barcelona, en invierno, puede verse visitando fugazmente azoteas y balcones, aunque también lejos de esta imitación de su hábitat natural y rocoso, moviéndose nerviosamente entre las

# AUTILLO

*Otus scops*

XOT



El **autillo** es una pequeña ave rapaz forestal, una auténtica miniatura del tamaño de un palmo, con "orejas", de coloración marrón, muy discreta; pasa desapercibida durante las horas diurnas posada en una rama, cerca del tronco. Le gusta vivir en arboledas, cerca de cultivos o de zonas semiurbanas. Su régimen alimenticio se basa en insectos, lo cual le obliga a realizar migraciones para pasar el invierno en regiones más cálidas. En Catalunya es pues un ave principalmente estival. Los autillos llegan a partir del mes de marzo y se instalan en sus territorios de cría en parques urbanos, ocupando agujeros de pinos y de árboles grandes y también en cajas-nido. Durante las primeras horas nocturnas es cuando comienzan a emitir su canto característico, un silbido breve, dulce, ligeramente modulado, fácil de imitar y que no nos debe confundir con el canto más seco y menos modulado del pequeño sapo partero.

se adapta a vivir en núcleos urbanos, en parques y jardines. Existen algunas citas en el centro de Barcelona, aunque donde es más común es en la montaña de Montjuïc, donde se encuentra una población sedentaria importante, en el acantilado, en el Sot del Migdia, en La Foixarda, en el antiguo Jardí Botànic o en el cementerio (tan sólo en el cementerio habitan unas 20 parejas). Son muy característicos sus gritos agudos y lastimosos, "iiiu" que recuerdan a un maullido y que pueden repetir sin interrupción con ligeras variaciones de tono.

El mochuelo (*Athene noctua*) es otra rapaz pequeña (pero más grande que el autillo), sin "orejas", de costumbres bastante diurnas; en el campo se le puede ver posado durante el día en lo alto de postes o muros de piedra. Le gustan los espacios abiertos, pero también se



## HECHOS RELEVANTES DE LA ORNITOLOGÍA EN BARCELONA



### LAS JOYAS

**Garza real:** la mayor colonia urbana de Europa

**Cernícalo vulgar:** la colonia de Montjuïc, un toque salvaje en la avifauna barcelonesa



### MERECEN ESPECIAL ATENCIÓN

**Golondrinas y aviones comunes:** esperando el retorno a los barrios

**Gorrión común:** atención al descenso generalizado en Europa!

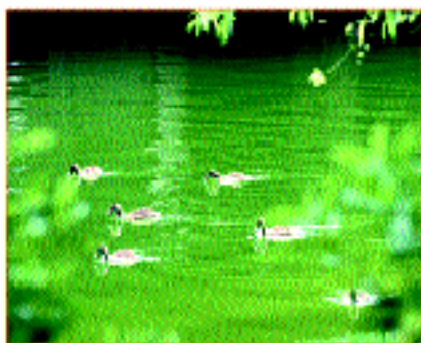
**Grajillas:** una especie en fuerte regresión en Catalunya, que mantiene en la ciudad un importante núcleo reproductor



### REINTRODUCCIONES

**Halcón peregrino:** un proyecto con éxito

**Pato colorado, cuchara común y porrón moñudo:** démosles una oportunidad



### LAS AVES EXÓTICAS

**Cotorra argentina:** una recién llegada, actualmente puede que ya demasiado familiar



### EN EXPANSIÓN

**Tórtola turca:** no se trata de una introducción, es una expansión natural

**Urraca:** cada vez más frecuente en Barcelona

**Gaviota patiamarilla:** ave ya habitual en muchos tejados de la ciudad



# SONOGRAMAS

EL CANTO DE LAS AVES EN LA CIUDAD:  
APRENDER A ESCUCHAR





A pesar de que Barcelona es una ciudad ruidosa como todas las grandes metrópolis, todos hemos escuchado cantos de pájaros durante un paseo por los rincones de la ciudad. El canto agradable del mirlo, el arrullo de las palomas y las tórtolas, los gritos de las gaviotas, de las cotorras argentinas, los reclamos del petirrojo o el rítmico martilleo de un carbonero común son diferentes manifestaciones de comunicación. Las aves utilizan el sonido para comunicarse y cada especie lo hace de una manera única, de forma que la emisión sonora resultante le es propia. Además, los pájaros emiten diferentes tipos de vocalizaciones según el mensaje que quieren emitir.

Así, a grandes rasgos, podemos decir que en primavera los machos emiten unos sonidos elaborados, incluso de cierta complejidad, que llamamos **cantos** y que están relacionados con la época de reproducción. Los machos con estos cantos quieren impresionar a las hembras y atraerlas hacia sus territorios para anidar y reproducirse. Una vez establecida la pareja, el canto tiene una doble función: al mismo tiempo que la mantiene unida, aleja a posibles machos rivales. Como norma general, podemos decir que cuando oímos a un mirlo cantando de madrugada en primavera desde lo alto de un árbol, sobre todo si es a inicios de la época de reproducción, se trata de un macho que está comunicando: busco pareja y poseo un territorio. Una melodía compleja y una duración de canto muy larga también son señales que indican que aquel macho no es un principiante y que además está en buenas condiciones físicas. Más tarde, cuando el mirlo canta a ratos y va variando el posadero desde el que canta, probablemente ya está emparejado y está marcando los límites de su territorio a otros machos.

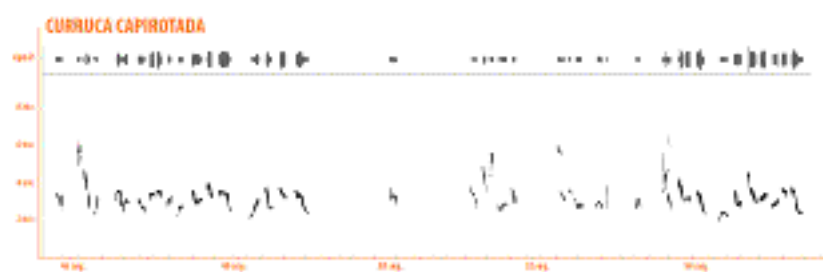
No obstante, los pájaros emiten otros sonidos que transmiten mensajes diferentes, a menudo asociados a conductas determinadas: éstos sonidos se llaman **voces** o reclamos. Por ejemplo, voces de alarma, voces de contacto entre los miembros de un grupo, de una pareja, voces de encuentro de una fuente de alimento, etc. Estas emisiones sonoras son de estructura más simple que los cantos, suelen ser breves, y es típico y frecuente que las especies que viven en un mismo hábitat o en determinadas situaciones de peligro emitan sonidos similares comprensibles para todas ellas.

De todo lo expuesto se deduce que, con algo de práctica, podemos llegar a reconocer a las aves por sus cantos y voces. Entonces, los paseos por parques y jardines adquieren otra dimensión y los amantes de las aves pueden llegar a disfrutar mucho más que tan sólo con la simple observación visual.

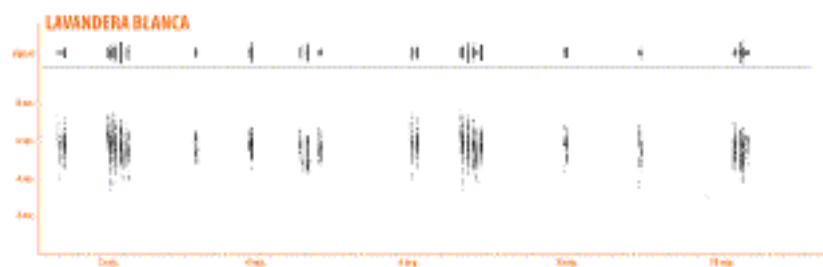
Aprender a identificar los sonidos de los pájaros y de los animales en general no es muy difícil. Es necesario algo de paciencia y empezar practicando la escucha activa, es decir, escuchar aquél sonido que estamos oyendo. Después, será necesario analizar una serie de elementos que nos ayudarán a clasificar los sonidos y memorizarlos más fácilmente. Por ejemplo:

- > **La frecuencia principal:** el canto es agudo o grave, o bien intermedio. Para empezar, tomaremos un sonido de referencia familiar.
- > **El ritmo:** el canto es pausado, rápido o acelerado.
- > **La organización de las notas:** ¿podemos distinguir (imitar) una melodía?
- > **La intensidad:** los sonidos son débiles, fuertes; se escuchan de lejos o de cerca.
- > **El timbre:** ésta es una cualidad particular de cada especie. Los sonidos o notas pueden sonar aflautados, metálicos, roncós o ásperos, ...
- > **La duración:** las frases o las secuencias de canto son largas o breves; la duración es constante o variable.

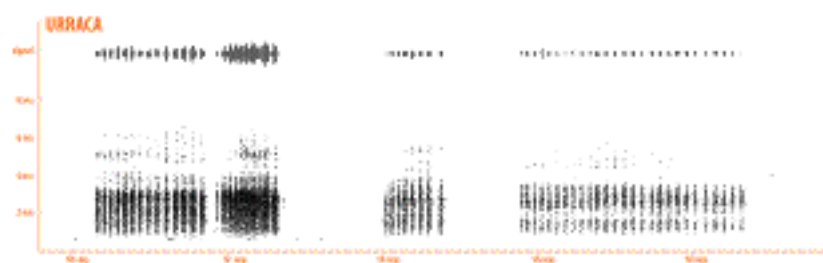
Para ayudarnos a memorizar los cantos usaremos los espectogramas o los sonogramas. Los científicos los utilizan para profundizar en el conocimiento de las vocalizaciones humanas y animales. Un espectograma es una transcripción de sonidos en cierto modo comparable a un pentagrama: los sonidos aparecen representados por las frecuencias en el eje vertical (las frecuencias agudas aparecen en la parte alta y las graves en la parte baja) y por el tiempo en el eje horizontal (en segundos). La imagen que se obtiene nos informa de si el canto es agudo o grave, si las notas son largas (sostenidas) o muy breves, si se suceden muy rápidamente, si hay pausas, cambios repentinos de melodía, etc. Además la forma que tienen los motivos también nos dará una pista de cómo suenan.



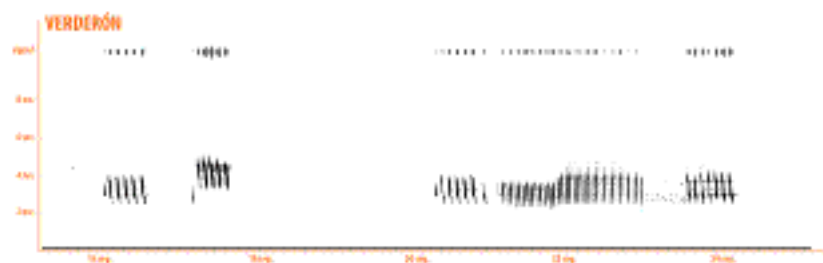
> **Sonidos "limpios":**  
sonidos de frecuencias puras.  
Timbre aflautado, metálico...  
Ej. curruca capirotada, mirlo,  
carbonero común, agateador,  
autillo, abubilla.



> **Sonidos "sucios":**  
sonidos breves con cambios muy  
rápidos de frecuencia, nuestro  
oído no puede captar bien la  
modulación.  
Ej. gorrión común, mosquitero  
común, lavandera blanca.



> **Sonidos "ásperos":**  
formados por muchas frecuencias  
y de larga duración. No se puede  
distinguir un tono concreto.  
Ej. urraca, martin pescador,  
carbonero común, verderón..

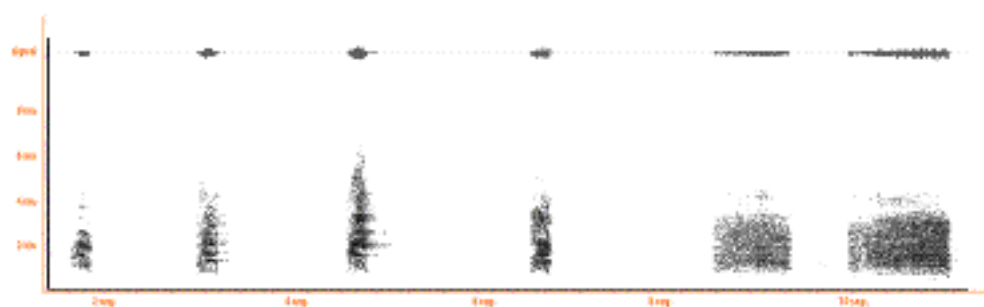


> **Trinos:**  
llamamos así a la repetición más  
o menos rápida de un motivo o  
nota  
Ej. verderón.

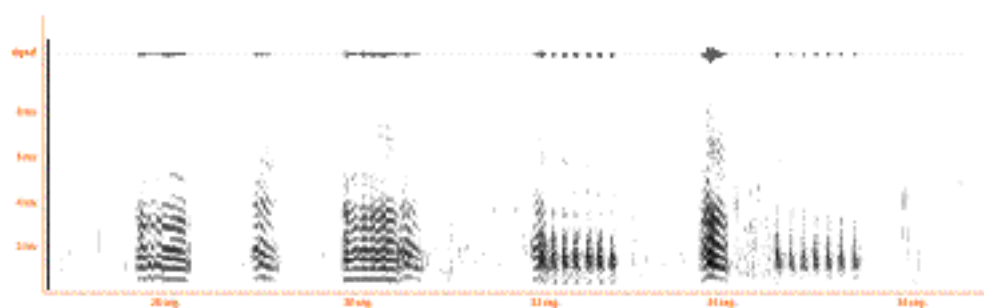
En términos generales, podemos distinguir una melodía cuando los sonidos están formados por frecuencias puras y sostenidas o con suaves variaciones; tienen una cierta duración y se suceden no demasiado rápidamente. Cuando las variaciones de frecuencia son muy rápidas y los sonidos son muy breves y emitidos rápidamente, nuestro oído no es capaz de percibirlos con claridad y lo que nos llega se llama "ruido".

La interpretación de sonogramas nos ayuda a comprender el canto, pero no se debe intentar memorizar. El paso inverso, es decir, a partir de la lectura de un sonograma saber de qué especie se trata, requiere mucha práctica y no es el objetivo.

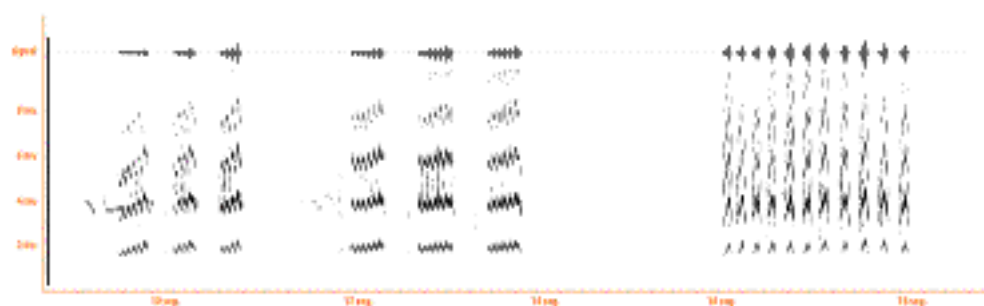
### 1. GARZA REAL



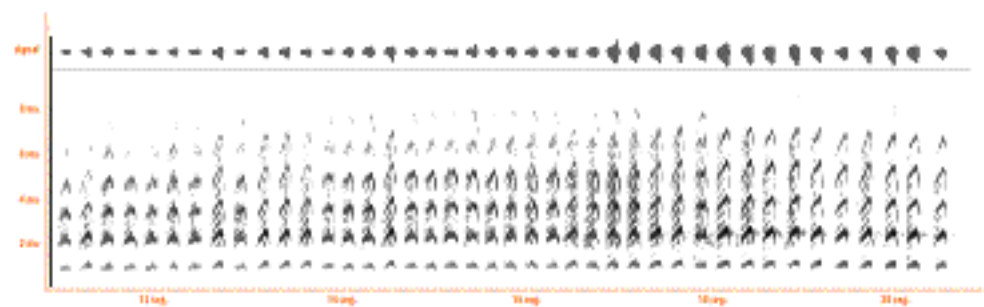
### 2. GAVIOTA PATIAMARILLA



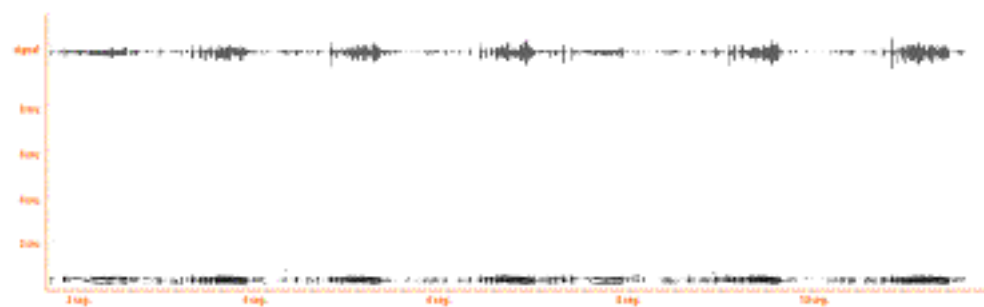
### 3. CERNÍCALO VULGAR



### 4. HALCÓN PEREGRINO

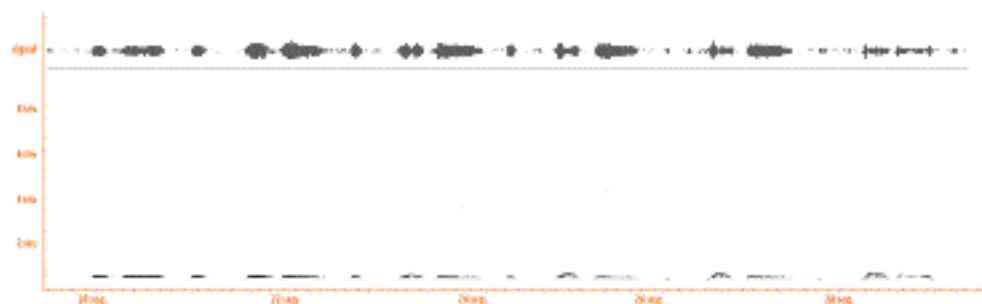


### 5. PALOMA BRAVÍA DOMÉSTICA

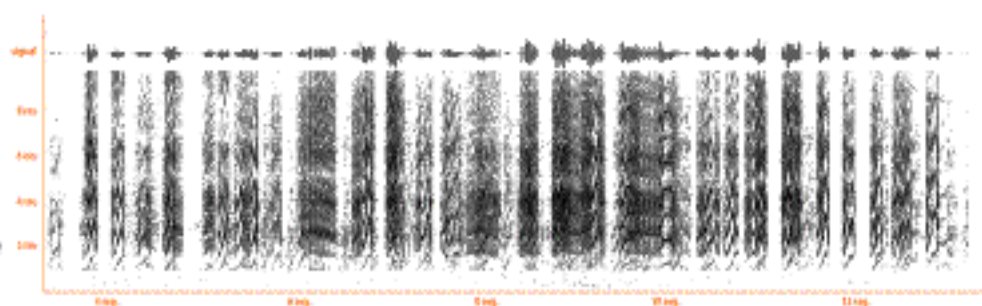




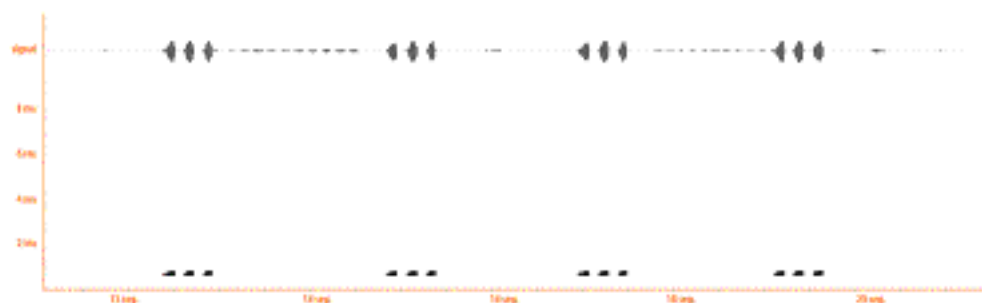
## 6. TÓRTOLA TURCA



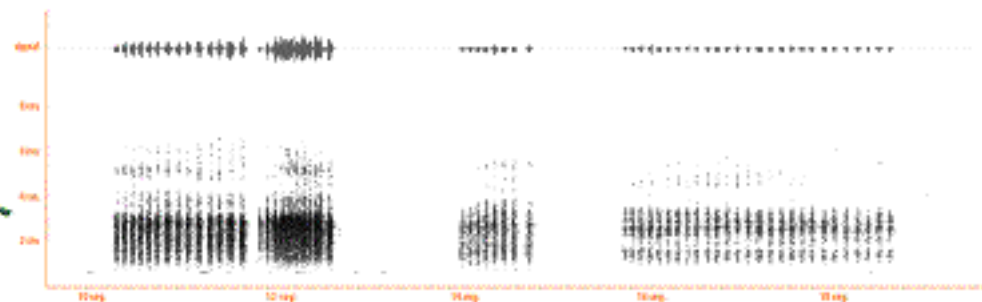
## 7. COTORRA ARGENTINA



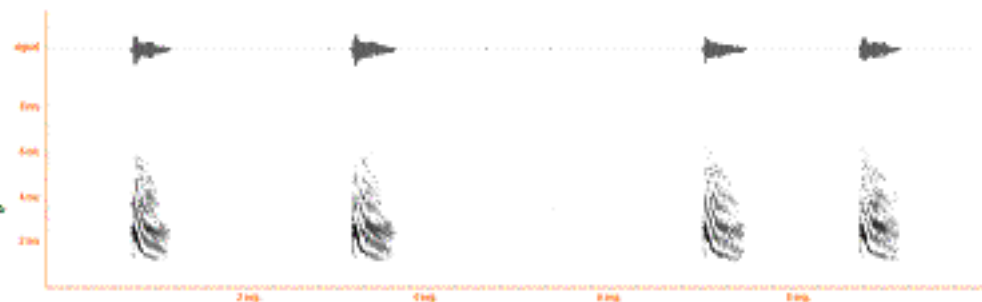
## 8. ABUBILLA



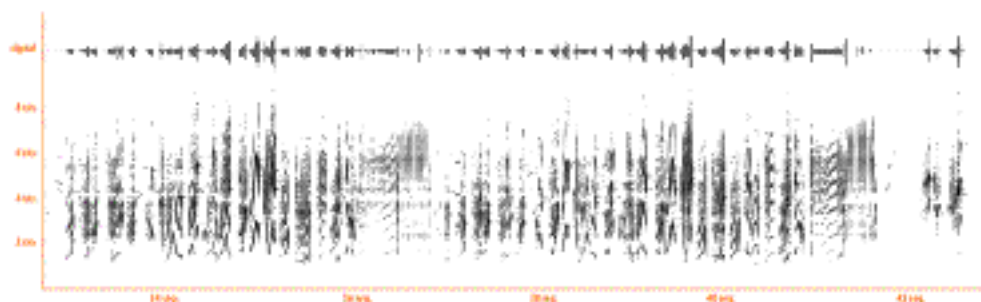
## 9. URRACA



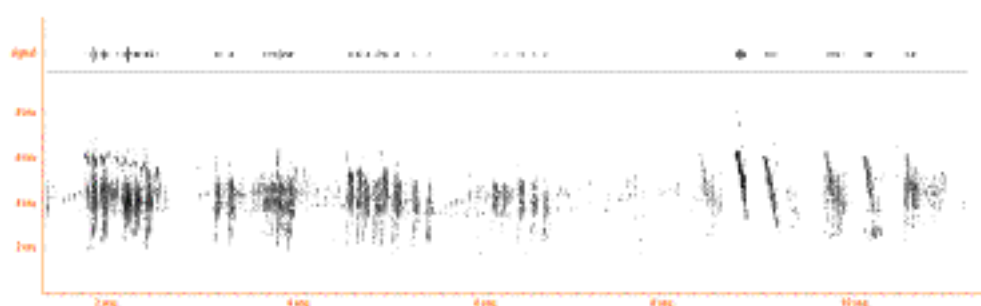
## 10. GRAJILLA



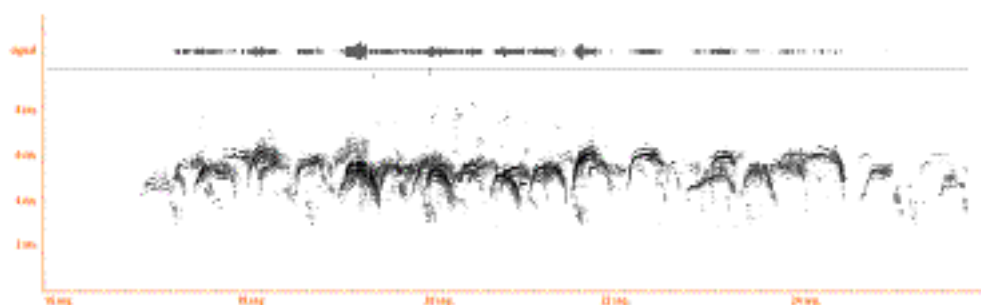
**11. GOLONDRINA  
COMÚN**



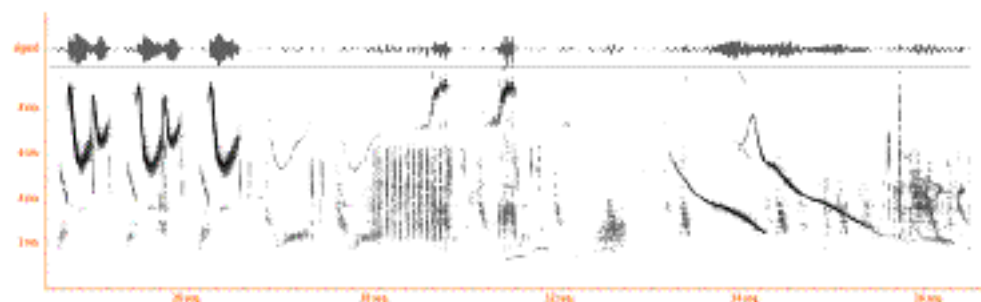
**12. AVIÓN COMÚN**



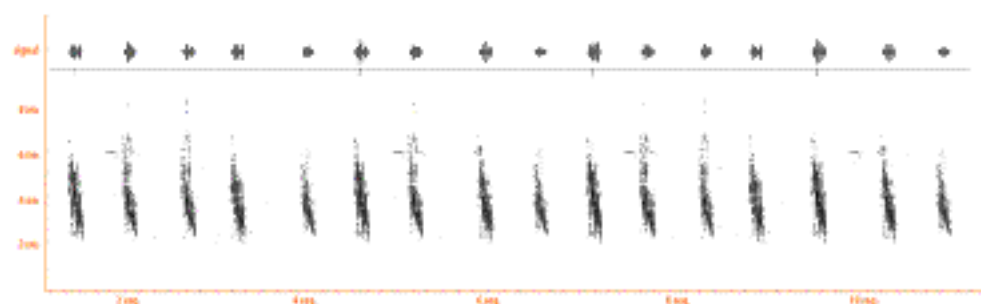
**13. VENCEJO**



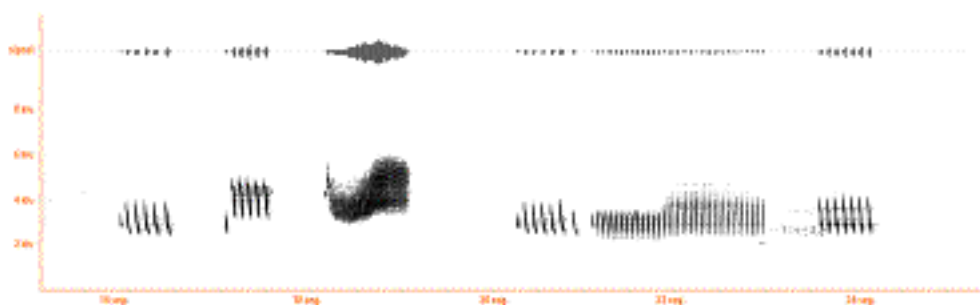
**14. ESTORNINO PINTO**



**15. GORRIÓN COMÚN**



### 16. VERDERÓN



### 17. CURRUCA CAPIROTADA



### 18. MIRLO COMÚN



### 19. CARBONERO COMÚN

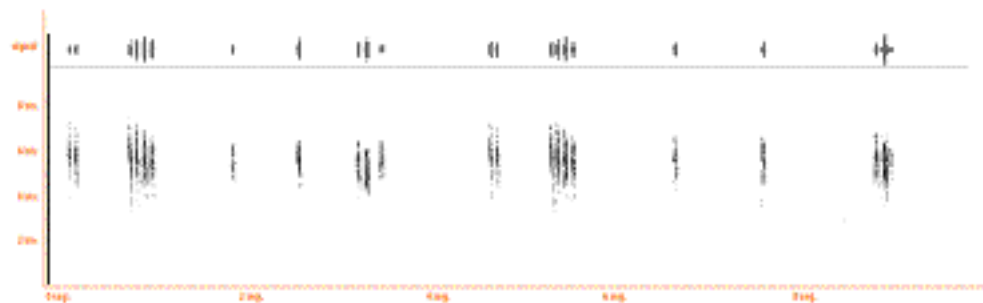


### 20. AGATEADOR COMÚN





21. LAVANDERA  
BLANCA



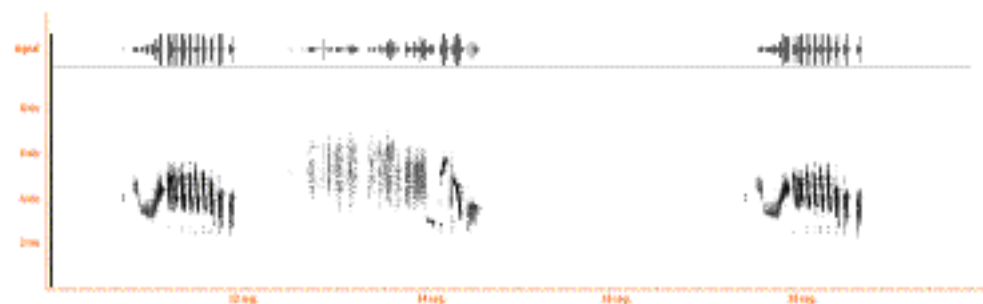
22. PETIRROJO



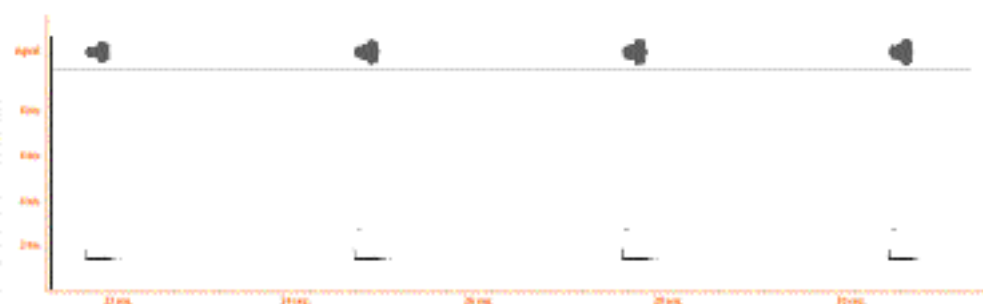
23. MOSQUITERO  
COMÚN



24. COLIRROJO TIZÓN



25. AUTILLO



## BIBLIOGRAFIA

- Aymí, R. & Herrando, S. (eds.) (2003).** Anuari d'Ornitologia de Catalunya. 2000. Institut Català d'Ornitologia, Barcelona
- Balcells, E. (1960).** Fauna ornitològica barcelonesa. III) Aves del Jardín de la Universidad. *Misc. Zool.* 1 (3): 155-172. Barcelona.
- Balcells, E. & Domenech, M. (1965).** Introducción al estudio de las aves de jardines barceloneses. *P. Cent. Pir. Biol. Exp.* 1 (3): 1-55
- Batllo, X. & Nos, R. (1985).** Presencia de la cotorrita gris (*Myiopsitta monachus*) y de la cotorrita de collar (*Psittacula krameri*) en el área metropolitana de Barcelona. *Misc. Zool.* 9: 407-411.
- Batllo, X. & Uribe, F. (1988).** Aves nidificantes de los jardines de Barcelona. *Misc. Zool.* 12: 283-293
- Boada, M. & Capdevila, L. (2000).** Barcelona Biodiversitat urbana. Ajuntament de Barcelona.
- Domènech, J., Carrillo, J. & Senar, J.C. (2003).** Population size of the Monk Parakeet *Myiopsitta monachus* in Catalonia. *Revista Catalana d'Ornitologia* 20: 1-9. Barcelona
- Durany, E., García, S. & Santaefemia, X. (2003).** Los cernicalos urbanos de Barcelona. *Quercus* 204:24-27. Madrid.
- Estrada, J., Pedrocchi, V., Brotons, L. & Herrando, S. (eds.) (2004).** Atlas dels Ocells nidificants de Catalunya 1999-2002. Institut Català d'Ornitologia (ICO)/Lynx Edicions, Barcelona.
- García, S. & Durany, E. (2005).** La reintroducción del halcón peregrino en la ciudad de Barcelona. *Quercus* 229:14-20. Madrid
- García, J. (2004).** El Bernat Pescaire al zoo de Barcelona. Trenta anys de la colònia reproductora. *Revista del Zoo de Barcelona* 2 - 2004, pp. 24-30. Barcelona.
- García, J. (2000).** Visitants amb ales. Observació d'ocells silvestres al Zoo. *Revista del Zoo de Barcelona* 1-2000, pp. 14-17. Barcelona.
- Museu de Ciències Naturals de la Ciutadella.** Inventari Faunístic del Parc de Montjuïc. Direcció: J.C. Senar. Ajuntament de Barcelona. Documento no publicado. 138p.
- Museu de Zoologia de Barcelona, (1988).** Els ocells del Parc del Laberint. A: En el Laberint d'Horta (Ajuntament de Barcelona: Petits Catàlegs d'Exposicions, 48): 63-67. Ajuntament de Barcelona.
- Muntaner, J., Ferrer, X. & Martínez-Vilalta, A. (1983).** Atlas del ocells nidificants de Catalunya i Andorra. Ketres, Barcelona.
- Núñez Galiotti, A., Gimisó, J.C. & Gimisó, J.M. (1984).** Avifauna del Parc del Guinardó. *Terra Verda* 7, Barcelona.
- Ramos, R. (2004).** Parc de Diagonal Mar. Memoria de Fauna Hoja nº 1. Documento no publicado. 25 p.
- Uribe, F., Colom, L., Camerino, M., Ruiz, J. & Senar, J. C., (1984).** Censo de las palomas semidomésticas (*Columba livia* var.) de la ciudad de Barcelona. *Misc. Zool.*, 8: 237-244, 1984. Barcelona.
- Vilaplana Ferrer, J. (2003).** Biología i Mites del Ocells. Edicions La Xara, Colecció País. Simat de la Vall d'Alba.
- Vilardeval-Palaus, I. (2004).** Catálogo de las aves barcelonesas. Serie de 50 aves publicada diariamente en *La Vanguardia* (1 julio-19 agosto).

## GUÍAS ORNITOLÓGICAS

- de Juana, E., Varela, J.M.** Guía de las aves de España, Península, Baleares y Canarias. Lynx Edicions. SEO Birdlife. Barcelona, 2000.
- Jutglar, F., Masó, A.** Aves de la Península Ibérica. Col. Guías de campo. Ed. GeoPlaneta, Barcelona 1999.
- Llimona, F., Matheu, E., Roché, J.C.** Guía sonora de las aves de España. (3CD) Ed. Alosa, Barcelona, 1995.
- Matheu, E.** Guía práctica de cantos de aves (CD). Ed. Alosa, Barcelona, 2001.
- Mullarney, K., Svensson, L., Zetterström D., Grant, P.J.** Guía de aves. La guía de campo de aves de España y de Europa más completa. Ed. Omega. Barcelona, 2001.
- Omedes, A., Senar, J. C., Uribe, F.** Animales de nuestras ciudades. Col. Guías de campo. Ed. Planeta, Barcelona 1997.
- Peterson, A. T., Montfort, G. & Hollow, P.A.D. (1961).** Guía de campo de las Aves de España y de Europa. Barcelona: Ed. Omega
- Raspall, A., Llimona, F., Navarro, M. & Tenés, A. (2004).** Guía de Natura del Parc de Collserola. Consorci del Parc de Collserola, Barcelona.

### Agradecimientos

Sergi García (Galanthus) ha puesto a nuestro alcance su conocimiento sobre las golondrinas, los aviones comunes y los cernicalos vulgares, y Eduard Durany (Thalassia Estudis Ambientals) sobre halcones, cernicalos vulgares y mochuelos; Josep García (Parc Zoològic de Barcelona - B:SM) especialmente sobre garzas reales y grajillas; Raül Aymí, Sergi Herrando y Gabriel Gargallo (ICO), Francesc Uribe y Joan Carles Senar (Museu de Ciències Naturals), Xavier Ferrer (Facultat de Biologia, U. Barcelona) y Dani Díaz-Diethelm han aportado sus comentarios y observaciones personales sobre las aves de las calles y parques de Barcelona; Víctor Peracho (Departament d'Higiene Pública i Zoonosi - Agència de Salut Pública de Barcelona) y Conxa Monràs (Parcs i Jardins de Barcelona, Institut Municipal) han facilitado información sobre la gestión de las aves urbanas; Francesc Llimona ha colaborado activamente tanto con sus observaciones ornitológicas como con sus comentarios en la lectura final y corrección del texto; también mi agradecimiento a Eduard Recasens y María Gómez de Segura. Finalmente, me gustaría expresar mi reconocimiento a Xavier Batllori, el gran estudioso de los pájaros de Barcelona, y a todos aquellos ornitólogos que nos ayudan a ver la ciudad como un espacio para el conocimiento y el disfrute.

### Edita

© Ajuntament de Barcelona, 2005.

Sector de Serveis Urbans i Medi Ambient

Direcció d'Educació Ambiental i Participació

© Grabaciones: Eloisa Matheu

© Ilustraciones: Eduardo Sáiz

**Contenido, redacción, sonogramas y grabaciones:** Eloisa Matheu

**Ilustraciones:** Eduardo Sáiz

**Coordinación:** Txema Castilla, Margarita Parés

**Fotografías:** Oriol Alamany, Sergi García (Galanthus), Dani García (Parcs i Jardins de Barcelona, Institut Municipal), Josep García (Parc Zoològic de Barcelona-B:SM), Impremta Municipal, Joan Simó Cruanyes

**Traducción:** Inlingua

**Diseño gráfico y maquetación:** www.villuendasgomez.com

**Impresión:** Imatge i Producció Editorial Municipal

Impreso en papel reciclado

DL: B. 20.240-2005

Mayo 2005

**Para más información:**

**Centre de Recursos Barcelona Sostenible**

C/ Nil Fabra, 20 baixos

08012 Barcelona

Tel. 93 237 47 43

recursos@mail.bcn.es





**GRABACIONES:**

- 1 Garza real
- 2 Gaviota patiamarilla
- 3 Cernícalo vulgar
- 4 Halcón peregrino
- 5 Paloma bravía doméstica
- 6 Tórtola turca
- 7 Cotorra argentina
- 8 Abubilla
- 9 Urraca
- 10 Grajilla
- 11 Golondrina común
- 12 Avión común
- 13 Vencejo
- 14 Estornino pinto
- 15 Gorrión común
- 16 Verderón
- 17 Curruca capirozada
- 18 Mirlo común
- 19 Carbonero común
- 20 Agateador común
- 21 Lavandera blanca
- 22 Petirrojo
- 23 Mosquitero común
- 24 Colirrojo tizón
- 25 Autillo



"Proteger los espacios libres y la biodiversidad y ampliar el verde urbano"

Objetivo 1 del *Compromiso Ciudadano por la Sostenibilidad*,  
Agenda 21 de Barcelona



[ AGENDA 21 BCN ]

Con la colaboración de:



Fundación Biodiversidad

