

PAGESOS I MENESTRALS

CONÈIXER EL DISTRICTE DE SANTS-MONTJUÏC



ÍNDEX

Una muntanya i una ciutat	2
Camps i carreteres	4
Un rebost per a Barcelona	6
Ramaders i pescadors	8
Pedreres i manufactures	10
La vida quotidiana	12
Documents i vestigis	14
Itinerari	16

Autors:

Francesc Xavier Hernández. Doctor en Història. Professor de Didàctica de les Ciències Socials. Universitat de Barcelona.

Cristina Vallès. Professora d'EGB. Professora del Col·legi Públic Escola Barrufet.

Director i editor de la col·lecció:

Jaume Ríos.

Fotografies:

Enric Massana, Manuel Blasi, Joan Campaña, Xavier Miserachs.

Il·lustracions i gravats:

Carles Guiral, Santiago Rusiñol, Lluís Rigalt.

Gravats procedents de:

Museu d'Història de Barcelona. Arxiu Municipal del Districte de Sants-Montjuïc. VOUTES, P.: *Historia de Montjuich y su castillo*, 1960. COACB: *Sants-Montjuïc. La gent. Els barris. El futur*. Gabinet de Premsa Ajuntament de Barcelona. Arxiu Històric de la Ciutat. Costumari de Joan Amades. *L'Encyclopédie de Diderot et d'Alembert*. Reial Acadèmia de Belles Arts de St. Jordi.

Producció:

Serveis Pedagògics, S.L.

Fotocomposició:

Cevagraf, S.C.C.L.

Impressió:

Cevagraf, S.C.C.L.

D.L.: B-15.727-94

PAGESOS I MENESTRALS

La vida al Districte abans de la industrialització



Gravat de la font Trobada.

A mitjan segle XIX, tant Sants com el Poble Sec van experimentar un procés d'urbanització ràpid. Però, què hi havia abans de l'arribada de les xemeneies de vapor i de les barriades obreres?

El paisatge del que avui coneixem com a Districte de Sants-Montjuïc era força diferent. Poblets petits, com Sants, i unes quantes masies esquitxaven el paisatge. Els camps de conreu s'estenien arreu, travessats pels camins que anaven cap a Barcelona mentre llarguíssimes peces de tela es blanquejaven en els prats de vora mar.

De tot aquest passat pre-industrial en queda avui ben poc, unes poques pedres i uns quants noms de carrers i places. És una època molt important, els fonaments sobre els quals també s'ha bastit el Districte de Sants-Montjuïc.

UNA MUNTANYA I UNA CIUTAT

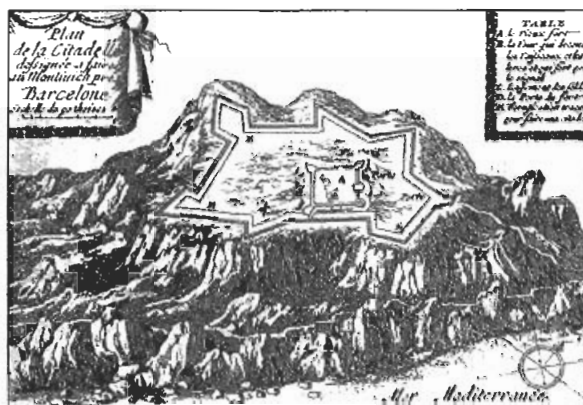
Montjuïc ha estat, de sempre, un punt important per vigilar o defensar la ciutat de Barcelona. A partir del segle XVII, quan l'artilleria va assolir un cert perfeccionament tècnic, la muntanya va adquirir gran importància estratègica.

Amb motiu de la Guerra dels Segadors, els barcelonins van fortificar el cim de la muntanya establint-hi trinxeres i fortificacions de campanya guarnides amb canons. Els catalans temien que els exèrcits del rei d'Espanya ataquessin Barcelona i per aquesta raó calia disposar de defenses en un lloc des del qual es dominés la ciutat.



Castell de Montjuïc al principi del segle XVIII.

La mesura va ser prudent ja que a mitjan mes de gener de 1641, el poderós exèrcit de Felip IV s'acostava a la ciutat. Els atacants van acampar a Sants escampant-se pels altres pobles del pla de



Planta del castell de Montjuïc al final del segle XVII.

Barcelona per preparar una conquesta ràpida de la ciutat. Com a primera mesura, abans d'embestir els murs van decidir atacar les fortificacions de Montjuïc.

A la matinada del 26 de gener del 1641 el Marqués de Los Vélez, des del seu lloc de comandament a Sants, va ordenar la marxa de les seves tropes cap a la Creu Coberta i d'allí cap al cim de Montjuïc. Mosqueters, piquers i cavalleria van anar muntanya amunt, tractant de conquerir les fortificacions catalanes, mentre altres tropes reconeixien el poder de les muralles. Al cim i a la rodalia de Montjuïc es va lliurar una batalla esgarrifosa, coneguda en la història com la *Batalla de Montjuïc* en la qual les tropes catalanes van resultar vencedores i l'exèrcit del rei d'Espanya va haver de fugir a corre-cuita cap a Martorell.

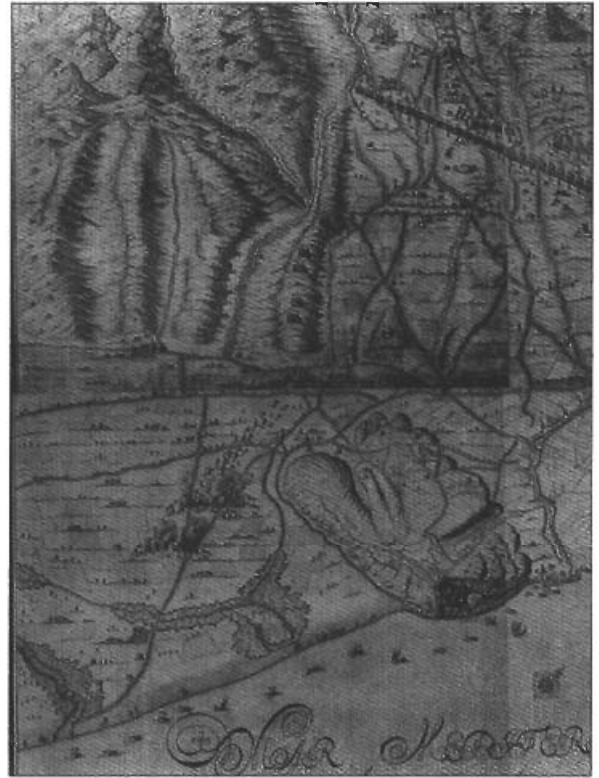


Infanteria borbònica.

A aquella batalla en van succeir moltes altres i en totes es repetien els mateixos fets: els exèrcits que volien conquerir Barcelona acampaven a Sants i altres pobles del pla, intentaven ocupar Montjuïc i després feien fortificacions de campanya per cercar i bombardejar la ciutat. Barcelona va ser atacada el 1652, el 1697, el 1705, el 1706. El setge dels anys 1713-1714 va acabar amb la famosa batalla de l'Onze de setembre.

Després de la Guerra de Successió, els enginyers militars borbònics van procedir a construir a Montjuïc un castell immens, que gairebé es conserva tal com el va projectar l'enginyer J.M. Zermeno el 1753. Des de les fortaleses de Montjuïc i la Ciutadella l'exèrcit borbònic podia controlar la ciutat i bombardejar-la en cas de revoltes contra la corona. L'actual castell de Montjuïc va néixer per vigilar la ciutat, que en va patir els bombardejos salvatges durant les revoltes populars de 1841 i 1843.

El castell comunicava amb Barcelona mitjançant un camí en ziga-zaga que baixava cap al Portal de Santa Madrona. Per la banda de ponent, el camí anomenat de la *Llengua de serp* baixava cap al



Fragment del mapa militar francès del setge de Barcelona de 1697.

Llobregat i comunicava el castell amb un magatzem de pólvora, un polvorí, que abastava el castell en cas de necessitat. Amb el temps, aquest edifici va donar nom al barri d'*El Polvorí*, situat al barri del Port.



Batalla de Montjuïc (26 de gener de 1641).

CAMPS I CARRETERES



Carretera del Prat, amb contraforts en el mur de contenció.

Durant els segles XVII, XVIII i al principi del XIX, els territoris de l'actual Districte de Sants-Montjuïc van experimentar força transformacions.

Al peu de la muntanya de Montjuïc, i des de temps medievals, existia el convent de Santa Madrona, arruïnat finalment per les guerres contínues. D'altra banda, els camins que sortien dels portals de ponent de Barcelona confluien a la

Antic nucli de Santa Maria de Sants al principi del segle XIX.



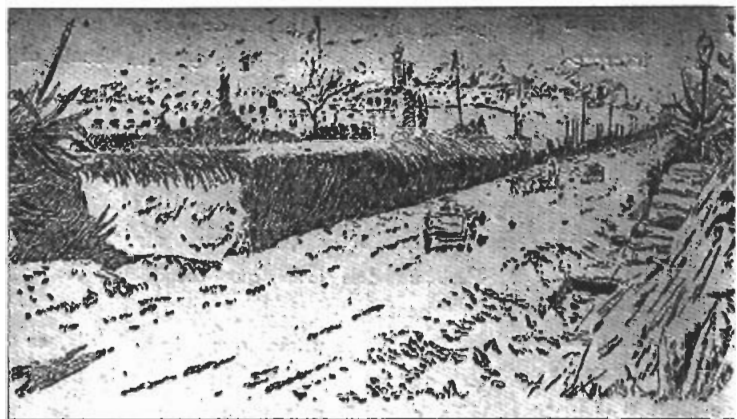
Creu Coberta. Vora d'aquest indret, aproximadament on ara hi ha la plaça de braus, hi havia el petit turonet dels Enforcats. En aquest lloc eren executats a la força assassins i malfactors. De la Creu Coberta sortien camins cap a Martorell, Sant Boi i cap al delta del Llobregat. Els nuclis habitats eren pocs. Sants, que era un petit poble pagès arremolinat al voltant de l'església de Santa Maria, era l'únic nucli urbà destacable. Aquesta vila va estar incorporada al municipi de Barcelona ja el segle XIV, però, al principi del segle XVIII, les autoritats borbòniques el van constituir en municipi independent. El terme municipal era força gran i comptava amb una zona àmplia de marina entre Montjuïc i el Llobregat. A mitjan segle XVIII, vivien en el conjunt del terme unes quatre-centes persones dedicades majoritàriament a les feines del camp.

A partir de la segona meitat del segle XVIII el paisatge va començar a transformar-se i la construcció de

la *Carretera de Sants* va ser un dels canvis que va desencadenar unes transformacions més evidents.

Carles III de Borbó va ser un monarca il·lustrat molt preocupat per modernitzar el país. Va mobilitzar el seu exèrcit per fer obres de profit i, així, els seus enginyers militars van participar en la construcció de nombroses obres públiques. El monarca pensava que Barcelona era una ciutat industriosa i emprenedora i que havia d'estar ben comunicada. A partir de 1764 va començar la construcció d'una fabulosa carretera que comunicava amb les terres de l'interior i que va estar enllestida en pocs anys.

La via sortia del Portal de Sant Antoni, si fa o no fa pel que avui és l'avinguda Mistral i guanyava la Creu Coberta. A partir d'aquí, la carretera avançava en línia recta al llarg d'uns quants quilòmetres cap a Esplugues, travessant el terme de Sants. Alguns dels seus fragments estaven construïts en trinxera, és a dir, lleugerament soterrats respecte

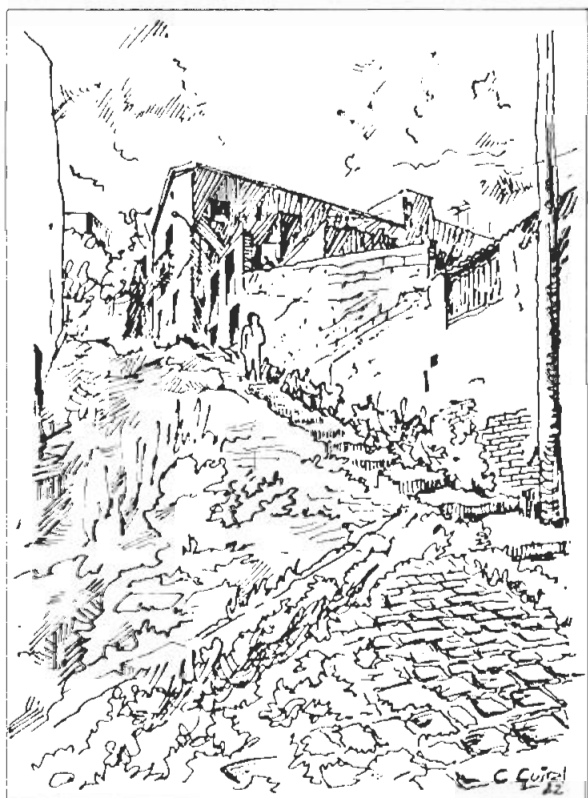


Carretera de Madrid, l'actual carrer de Sants, excavada en trinxera.

als terrenys de l'entorn. La carretera enllaçava després amb el magnífic Pont de Carles III a Molins de Rei, acabat de construir el 1769. Des d'aquest punt s'encaminava cap a l'Ordal, tot travessant l'espectacular viaducte del Lledoner, continuant després cap a Vilafranca i Tarragona.

La carretera va ser molt important ja que aviat s'hi van aixecar, a banda i banda, i entre Sants i la Creu Coberta, edificacions per donar aixopluc a viatgers i transportistes, i es van crear així noves àrees urbanes. Aquesta tendència va augmentar al llarg del segle XIX, quan la carretera es va convertir en un dels eixos urbanístics vertebradors de Sants.

Els enginyers militars també van adobar altres camins i carreteres com el camí del Prat que, ja el segle XVIII, serpentejava pels camps de l'actual Zona Franca.



Baixada del camí de Valencia a la zona de l'actual Poble Sec.



Segells de l'antic municipi de Sants.

UN REBOST PER A BARCELONA



Can Navarro, històrica masia de la Marina de Sants.

La major part dels camps de Sants i del redós de Montjuïc estaven conreats des de l'Edat Mitjana. A tocar del Portal de Santa Madrona, en l'actual Poble Sec, s'estenien les Hortes de Sant Beltran entre les quals s'hi havia bastit petits masos i bordetes. A la muntanya alternaven les feixes dedicades als ga-

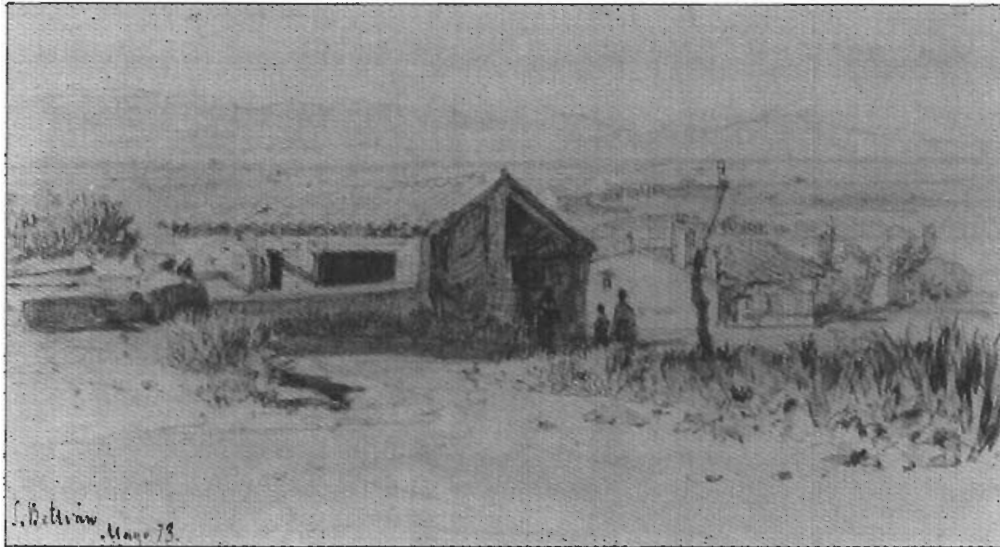
rrífers, les oliveres, les vinyes i les figueres. A Sants els camps de blat tenien el seu contrapunt en els arbres fruiters i algunes vinyes. Tots els conreus eren de secà llevat de poquíssims sectors d'horta al redós de les grans masies. A la Marina eren habituals els camps de cànem i les pastures per al bestiar.

Masia de ca l'Oliu, a la Marina de Sants.



Al principi del segle XIX el paisatge agrari d'algunes zones de Sants va començar a canviar espectacularment. El 1819 van acabar les obres del canal de l'esquerra del Llobregat, anomenat *Canal de la Infanta*. El canal va ser una obra gegantina construïda sota la direcció del prestigiós mestre d'obres Jaume Soler Faneca. Arrencava de Molins de Rei i desviava un cabal d'aigua considerable que avançava cap a l'Hospitalet i Sants, guanyava el peu de Montjuïc pel vessant del Llobregat i desguassava a mar, a tocar de muntanya.

El Canal de la Infanta va permetre que totes les terres compreses entre la sèquia i el mar poguessin



Sínia a les Hortes de Sant Beltran.

regar-se. En poc temps els conreus d'horta van substituir, en aquestes zones, els de secà: monges, cigrons, lleties, tomàquets, pebrots, albergínies, enciams, melons i altres fruites i hortalisses. Els productes agrícoles de Sants, així com els dels municipis del Delta del Llobregat que tenien terres irrigades amb aigua obtinguda amb sínies i pous artesianes o del canal, van guanyar un bon mercat entre la població de la ciutat de Barcelona que experimentava un fort creixement. Així Sants es va convertir, gràcies als conreus d'horta, en un bon rebost per a Barcelona.

A les rodalies del canal van proliferar les bordes, unes construccions senzilles on els pagesos que disposaven de terres a la zona guardaven eines i atuells, realitzant-hi fins i tot estades ocasionals. La quantitat de bordes va proliferar tant al llarg de la carretera de Sant Boi que aquesta es coneix encara avui amb el nom de carretera de la Bordeta, esdevenint un dels nuclis urbans de Sants juntament amb els de Santa Maria, la Carretera de la Creu Coberta-Sants i els de la Travessera de les Corts.

Les aigües del Canal de la Infanta no solament van servir per regar, al llarg del seu traçat s'hi van instal·lar molins i edificis industrials que aprofitaven

la força de les aigües per moure la maquinària. Algunes d'aquestes instal·lacions van romandre en actiu fins a mitjan segle XX i, fins i tot, encara es pot veure el molí annex a la fàbrica Tecla Sala de l'Hospitalet.

Lluny del canal, les velles masies escampades pel municipi de Sants van continuar en actiu. Les més pròsperes d'ençà del segle XVIII eren les del Marquès de Cervelló, Can Bassols, Can Santomà, Can Estruch, Can Badia, Can Muns, Can Mas, Can Baccardí, Can Alesan, Can Navarro, Can Planas, Can Novell, Can Armengol, Can Clasquerí, Can Mestres (existent encara avui) i fins i tot hi havia un mas que era propietat de la cartoixa de Scala Dei.

Canal de la Infanta.



RAMADERS I PESCADORS



Desembocadura i far del Llobregat durant una avinguda.

A les pagesies de Sants no hi havia ramats, la ramaderia no era un component econòmic important en els territoris de l'actual districte de Sants-Montjuïc. Les masies disposaven del bestiar usual en aquells temps: gallines, vaques i sobretot porcs, generalment per al consum propi. També disposaven de bous, cavalls, mules i ases per accionar arades, sínies i carros. Les cases del poble també disposaven de pessebres per als animals de transport i treball.

La ramaderia era, però, molt present de manera indirecta ja que per la banda de la Marina pasturaven i transitaven força ramats. Durant el segle XVIII i al principi del XIX Barcelona va créixer no-

tablement i la ciutat generava una demanda de carn considerable. Els ramats, bàsicament de bous i cabres, destinats a abastar les carnisseries barcelonines, esperaven el seu torn d'entrada a la ciutat pasturant al voltant dels deltes del Besòs i del Llobregat. Així, a la Marina de Sants era usual la presència de bestiar que esperava el seu trasllat cap al Carnalatge, l'escorxador de Barcelona.

Durant molts anys, la carretera del Port que conduïa cap a l'església i el nucli de Port, a l'actual Zona Franca, va ser coneguda amb el nom de camí del Pont de les Vaques, i cal pensar que el nom obeïa a l'antiga tradició ramadera de la zona.



Antiga església de la Mare de Déu de Port.

La pesca va ser també una activitat econòmica present en els territoris de l'actual districte de Sants-Montjuïc. Durant els segles XVII, XVIII i XIX el port de Barcelona estava situat exclusivament davant de l'actual Ciutat Vella. En temps antics, però, el Llobregat havia desembocat en un ampli estuari que durant l'època pre-romana i romana va servir de port. Encara durant l'Alta Edat Mitjana, abans que es formés el delta, en aquesta zona devien avarar naus. Una antiga torre fortificada, coneguda com a Castell de Port, i una església, la de la Mare de Déu de Port, recordaven, a peu de Montjuïc, l'antiga funció portuària de la zona. Al final del segle XVIII el castell era ja una ruïna, però l'església, arranjada diverses vegades, continuava en actiu i donava servei als habitants de la Marina de Sants i encara era freqüentada per la gent de mar de Barcelona.

La zona delimitada pel peu de Montjuïc i el Llobregat estava ocupada durant els segles XVIII i al principi del XIX per una llarga platja amb alguns habitatges de pescadors darrera dels quals s'estenien alguns aiguamolls.

Les barques de sardinals que s'empraven més usualment no feien més de quaranta pams i avaraven directament a la sorra. Les tècniques de pesca més utilitzades eren l'artet i l'art. En el primer cas,



La pesca fou una activitat econòmica funcional fins als anys seixanta.

la barca llançava les xarxes i les arrossegava cap a la platja, en el segon la feina es feia entre dues barques. La pesca s'efectuava molt a la vora de la platja. Les captures més usuals eren les llísseres, els llobarros i les agulles.

Durant la segona meitat del segle XIX es va instal·lar un far a la desembocadura del Llobregat, far que aviat va quedar terra endins perquè la línia de costa va avançar força a conseqüència dels al·luvions aportats pel Llobregat. El 1948 la línia de costa havia avançat tant que el far va quedar situat uns 300 metres terra endins. Però, just a partir d'aquest període, el mar va començar a menjar-se la costa i actualment el far està protegit de les onades del mar per un espigó de pedres.



Aixoplucs de pescadors a la platja de can Tunis.

PEDRERES I MANUFACTURES

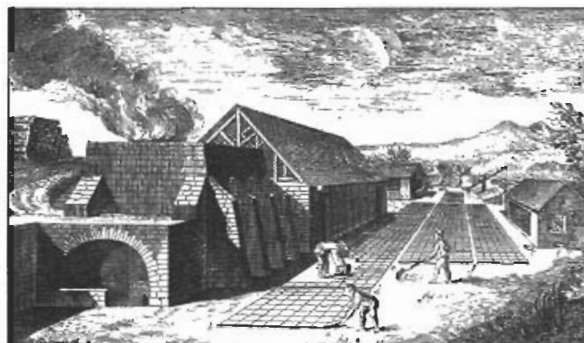
Des dels temps dels romans, les pedreres de Montjuïc van furnir les pedres necessàries per a construir els edificis de Barcelona. La presència d'aquestes pedreres ha modificat força l'aspecte de la muntanya produint sots i clots considerables. Durant el segle XVIII i al principi del XIX el procés de creixement urbà al pla de Barcelona va comportar un redoblament en les activitats extractives, es van obrir noves pedreres i es va continuar l'explotació de les velles. Les més importants eren la Font Trobada, Gallega, de Les Figueres, del Borinot, la Fonda, l'Animeta, Urbina, Serafina i la Satalia.



Pedrera i rajoleria.

Durant el segle XX han anat quedant abandonades. Algunes van convertir-se en abocadors d'escombraries, altres en fossa comuna i en algunes acabarien instal·lant-se equipaments esportius o de lleure (La Fuixarda, el Sot del Migdia, Jardí Botànic).

Els blocs de pedra s'extreien clavant tascons de fusta a les esclotxes que després es mullaven per provocar el trencament de la pedra en reinflar-se la fusta. També es feien barrinades amb pólvora que, en esclatar, també desprenien grans blocs. La pedra es traslladava amb carros i si calien carreus ben fets els picapedrers escairaven els blocs més adients a peu de pedrera.



Rajoleria.

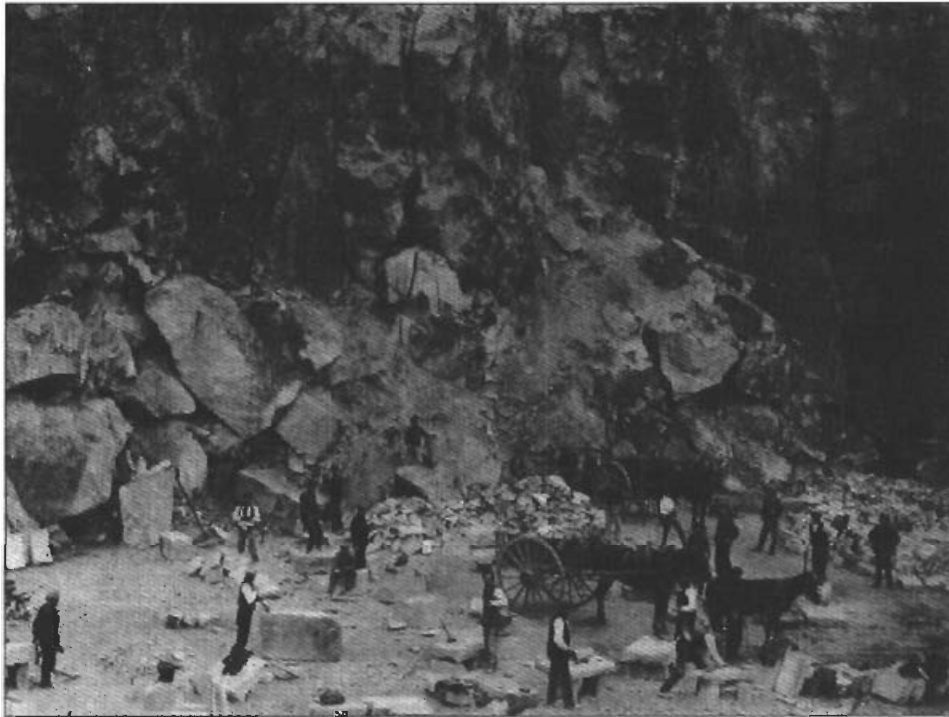
Al principi del segle XIX més de trenta famílies de Sants es dedicaven a treballar a les pedreres i encara hi hauríem d'afegir les de l'actual Poble Sec i Zona Franca i les persones que, procedents de Barcelona, treballaven en aquestes extraccions a cel obert.

La menestralia era també nombrosa en els territoris de l'actual districte de Sants-Montjuïc. En els nuclis d'habitatges hi havia persones dedicades als serveis relacionats amb els transports i comunicacions amb la ciutat. Així, a mitjan segle passat, s'hi podien trobar basters, carreters, magatzems de grans, vins i aiguardents, hostals i tavernes, a més de bòviles i més de vint rajolerias.

Sembla que molta gent compaginava els treballs al camp amb l'elaboració de teixits a la pròpia llar, teixits que no eren per a ús propi sinó per vendre als fabricants. La manufactura tèxtil, que es

Picapedrers.





Pedrera a Montjuïc, activa encara al principi de segle.

va desenvolupar durant el segle XVIII, va tenir molta importància a Sants i, al llarg del segle, van instal·lar-se a Barcelona nombroses fàbriques d'indianes. Es tractava de manufactures o fàbriques que empraven encara energia i tecnologia tradicionals, però, a diferència de la producció artesanal, produïen a l'engròs i disposaven de treballadors assalariats. Els amos eren els propietaris de màquines i edificis i se'n beneficiaven dels guanys.

Les indianes eren peces de tela de cotó que s'estampaven amb colors i dibuixos de fantasia. Aquestes teles es venien molt bé en els mercats americans (*Les Índies*), colònies de la Corona espanyola, cosa que va fer que s'anomenés aquestes teles amb el nom d'*indianes*.

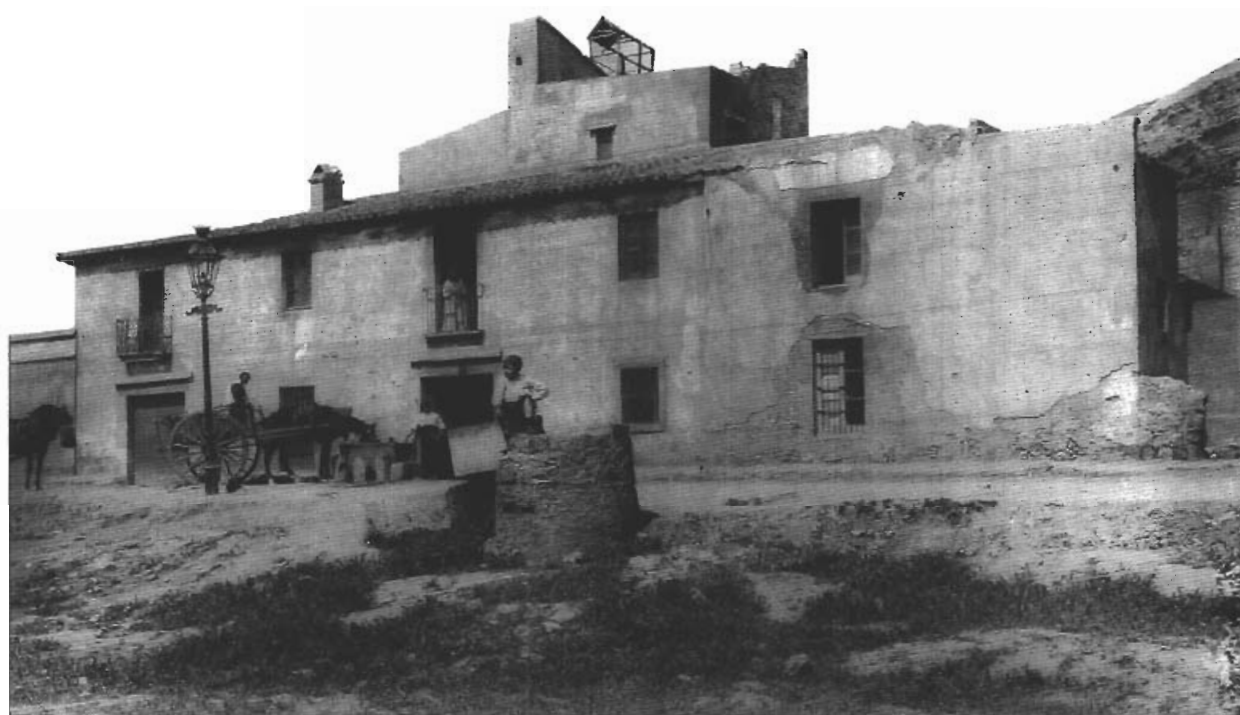
Les peces es fabricaven a les manufactures de Barcelona, però després calia blanquejar-les. Llavors es traslladaven a les rodalies de la ciutat i s'estenien en els prats disponibles com els de la Marina

de Sants. Eren els *prats d'indianes*, que comprenien els prats i petites instal·lacions per tractar les peces. Quan les peces estaven llestes tornaven a portar-se a Barcelona on les estampaven. Un dels prats més famosos de Sants va ser el *Prat Vermell* que, el 1840, es va convertir en la primera fàbrica de vapor de Sants.

El Prat de l'Ase, dedicat inicialment a les indianes i convertit més tard en vapor.



LA VIDA QUOTIDIANA



El popular hostal de can Tunis, a la carretera de Port.

A les acaballes del segle XVIII el paisatge i les formes de vida eren molt diferents als actuals. Els territoris de l'actual districte de Sants-Montjuïc eren majoritàriament ocupats pel municipi de Sants, que comptava amb més de cinc-cents habitants, la ma-

joria dels quals es dedicava a les feines del camp. Constituïa l'únic nucli urbà considerable, presidit per l'església medieval de Santa Maria, davant de la qual s'obria una Plaça Major irregular.

L'any 1785 hi havia un total de 97 cases. Els habitatges eren de planta baixa i pis, construïts amb calç i pedra de Montjuïc. La majoria disposava, a la planta baixa o al pati, de cuina, menjador, pou, safareig, forn de pa i estable o pessebre per als animals. En el pis es dormia i es guardaven les caixes amb objectes de valor i les calaixeres amb robes i pertinences de la família. Gairebé totes les cases estaven emblanquinades amb calç, per dins i per fora.

En el poble i a les rodalies hi havia algunes fonts que donaven una aigua de major qualitat que la dels pous. Els establiments públics eren pocs: un molí d'oli, una fleca, dues carnisseries, dues taver-

Cal Magi, un exemple de vida rural a la Marina de Sants.





Indumentària vuitcentista.

nes, dues botigues i un hostal. Hi havia també set magatzems de gra des d'on s'organitzava la compra-venda de cereals.

A banda dels pagesos hi havia dos sastres, dos espardenyers, dos constructors de carros, un ferrer i un baster. No sabem quanta gent treballava en els prats d'indianes però no podien ser pocs ja que a la zona de la Marina hi havia nou petites cases-fàbrica, des d'on s'organitzava el tractament i estesa de les peces de cotó en els prats. La justícia i el govern del municipi corria a càrrec del batlle reial, no hi havia presó, però si un piló, on s'exposaven els malfactors.

Les diversions eren poques, les úniques festes eren les que s'organitzaven des de la parròquia, com la festa major per Sant Bartomeu. Aquest dia es feia una processó curta i una missa solemne amb música i sermó. A la tarda es feia ball a la plaça.

Les noces i els bateigs també eren excusa per organitzar xerinoles: dinars, sopars i refrigeris diversos. En les festes de bateig de les cases benestants era usual preparar un àpat amb xocolata, pa, vi, ametlles i avellanes.

La gent passava la setmana treballant i, com a cosa excepcional, anaven el diumenge al matí a

passejar per Barcelona. Per a l'esbarjo de nois i noies joves s'organitzaven de tant en tant balls a les cases particulars.

Diuen els cronistes que els santsencs anaven sempre nets i endreçats, vestien calces curtes i jupes de vellut. La xarxa al cap era usual tant en els homes com en les dones, calçaven espardenyets de diari i sabates els dies de festa.

El menjar era senzill. Per dinar carn d'olla o estofats amb carn i a la nit verdures. Els més pobres havien de conformar-se amb menuts i budellam d'animals, verdures, mongetes i carbassa. En moltes cases hi havia porcs que subministraven embotits per tot l'any.

Cada any es produïen a Sants uns 10 matrimonis, naixien unes 27 persones i en morien unes 25. Tenint en compte que la mortalitat infantil tenia un cert impacte, el creixement de la població era molt lent.

La majoria de la gent no sabia llegir. Un mestre ensenyava les primeres lletres als nois els pares dels quals havien de pagar mitja pesseta al mes perquè aprenguessin a llegir. Per aprendre a escriure calia pagar molt més: sis sous. Una mestra ensenyava a les noies, però aquestes havien de pagar més que els nois: una pesseta al mes.

Escena de taverna del segle XVIII.



Descripció del municipi de Sants. Segle XVIII

Este lugar esta abierto por todas partes, no tiene fortificación alguna i en las guerras sufrió las invasiones i después logró la libertad de la ciudad de Barcelona... aun que llega hasta el . Mar; no tiene tierra alguna, pero a la parte de oriente i a tiro de canon tiene la fortaleza de . Menjubi en la mediodia a tres cuartos de distancia hai en la crilla del . Mar i en territorio del Lugar del Hospital una torre antigua con dos canones de artilleria i un Destacamento para defender aquellos costas.

El Pueblo esta algo levantado por sus tierras muy llanas i iguales. Su temperamento no es frío ni ardiente, en verano domina el Levante i en Invierno el cierzo, es mas saludable en Invierno que en Verano, por que en unos estanques que tiene cerca del mar suele amarasse el canamo, i como recibe los aires regularmente por aquella parte arrastran el mal del que despiden aquellos aguas corrompidas, i causan muchas calenturas.

Tipus de document: Es tracta d'un informe elaborat per Joan Mas, a petició del funcionari i escriptor castellà Francisco de Zamora, que al final del segle XVIII va viatjar per tot Catalunya escrivint les seves observacions en un llibre: *Diario de los viajes hechos en Cataluña*.

Datació: 1785 aproximadament.

Context històric: Període de monarquia il·lustrada. Hi ha molta afecció pels viatges geogràfics i científics. Les autoritats tenen molt interès per conèixer bé el país a fi de copsar les possibilitats d'explotació econòmica o fiscal.

Informació històrica que aporta el document:

- El document fa una descripció general del conjunt del terme municipal de Sants insistint en diferents aspectes geogràfics, humans, econòmics i històrics.
- Dóna una imatge interessant i bastant acurada del Sants del segle XVIII.

Situació actual del document: L'original està dipositat a la Biblioteca del Palacio Real de Madrid (manuscrit 2.469). N'existeix una còpia a l'Arxiu Municipal del Districte.

El polvorí



Tipus de vestigi: Construcció militar destinada a emmagatzemar pólvora.

Datació: Mitjan segle XVIII.

Localització: A ponent de la muntanya de Montjuïc, a tocar de l'estadi Serrahima.

Context històric: Durant el segle XVIII els enginyers militars borbònics fortifiquen el cim de Montjuïc amb una gran fortalesa. La concentració de pólvora sempre esdevenia un risc i calia diversificar la situació dels magatzems. El Polvorí situat a mitja muntanya constituïa una reserva de pólvora per a l'artilleria del castell.

Informació històrica que aporta el vestigi:

- Arquitectura militar del segle XVIII. Es tracta d'un edifici expressament dissenyat per a una funció concreta: magatzem de pólvora.
- Té un cos rectangular sense pràcticament obertures a l'exterior. Està construït amb parament de maons, pedra de Montjuïc i morter de calç. Set grans contraforts en els laterals asseguren la solidesa de l'edifici.
- L'edifici estava envoltat d'un mur de protecció i defensa amb garites per a la guàrdia de vigilància i espitlleres per disparar contra possibles atacants.
- És una bona mostra de l'arquitectura militar funcional dels enginyers militars borbònics.

Situació actual: El polvorí està tancat i ja no aconsegueix la seva funció militar. Solament se'n poden contemplar els exteriors.

ITINERARI

A la recerca del món pre-industrial

Durant els segles XVII, XVIII i al principi del XIX, el territori de l'actual Districte de Sants-Montjuïc va ser testimoni de les activitats més diverses: construccions de vies públiques, fortificacions militars, activitats agrícoles, manufactures tèxtils, ceràmiques i activitats extractives. Podem iniciar un recorregut per aproximar-nos al període en el Castell de Montjuïc.

1. Castell de Montjuïc. Durant la Guerra dels Segadors, Montjuïc es va fortificar apressadament, després de la Guerra de Successió el Castell va prendre la seva fesomia actual. S'hi poden observar els diferents elements que componen la fortificació: el fossat, els baluards, tenalles i revellins. Les grans espitlleres mostren els punts on es col·locaven els canons que no deixaven cap punt mort fora de l'abast de l'artilleria. Des del baluard de Santa Amàlia hi ha una bona vista de Barcelona, amb el Portal de Santa Madrona i el sector del Poble Sec ocupat per les Hortes de Sant Beltran en primer terme.

2. Camí de la Llengua de Serp. Per la banda de ponent del castell s'enllaça amb el camí de la Llengua de Serp, antic camí militar que es dirigia cap al Llobregat. Des d'aquest punt hi ha una bona visual sobre la zona de ponent de la muntanya i encara sobre la Zona Franca i el conjunt del delta del Llobregat. El paisatge d'avui, típicament per la presència del Cementiri Nou, construït al final del segle XIX, i les obres olímpiques, ha engolit totalment la percepció de conreus i pedreres característica del segle XVIII.

El Castell de Montjuïc.



Masia de la Casa del Relloge.

3. Sot del Migdia. A mitja muntanya existien nombroses pedreres com la del Mussol o la del Sot del Migdia. Algunes pedreres s'han aprofitat durant anys com a abocadors d'escombraries, altres, com el Sot del Migdia, s'han convertit en un espai destinat al lleure ciutadà en el qual s'organitzen diferents tipus d'activitats i espectacles.

4. Polvorí. El Polvorí es va construir el segle XVIII a l'ensens que es feien obres de remodelatge al castell. És un edifici de parets gruixudes i semisoterrat. Havia de ser molt segur ja que emmagatzemava reserves de pólvora del castell. En altres temps havia tingut al voltant amplis murs espitllers per facilitar-ne la defensa. L'edifici va donar el nom al barri que s'estén als seus peus: El Polvorí. Sota del barri i en alguns sectors s'hi pot apreciar encara el traçat que va seguir el Canal de la Infanta i la línia del carrilet, avui desmantellada, que transportava des de finals del segle XIX les potasses de Sallent i Balsareny cap al Port.

5. Opcional. Casa del Relloge. *Arxiu Municipal del Districte Sants-Montjuïc.* La percepció pre-industrial del districte es pot complementar amb una visita a l'edifici de la Secció Històrica de l'Arxiu Municipal del Districte. Es tracta d'un Casal senyorial de final del segle XVI o principi del XVII, la seva estructura ha estat molt modificada en la història però pot permetre evocar els materials i la riquesa que caracteritzaven les cases senyorials rurals del període.



BIBLIOGRAFIA

CARRERAS, C. (1980): *Sants. Anàlisi del procés de producció de l'espai urbà de Barcelona*. Barcelona: Serpa.

DDAA (1986): *Zona Franca. 1900-1986*. Barcelona: Ajuntament de Barcelona.

DDAA (1983): *Passat i present de Barcelona (I)*.

Materials per a l'estudi del medi urbà. Barcelona: ICF. Publicacions de la UB.

GALERA, M. (1982): *Atlas de Barcelona*. Barcelona: Col·legi Oficial d'Arquitectes de Catalunya.

VOITES, P. (1960): *Historia de Montjuich y su Castillo*. Barcelona: Ajuntament de Barcelona.



Ajuntament de Barcelona
Districte de Sants-Montjuïc

Amb la col.laboració



UNIVERSITAT DE BARCELONA
Departament de Didàctica
de les Ciències Socials

