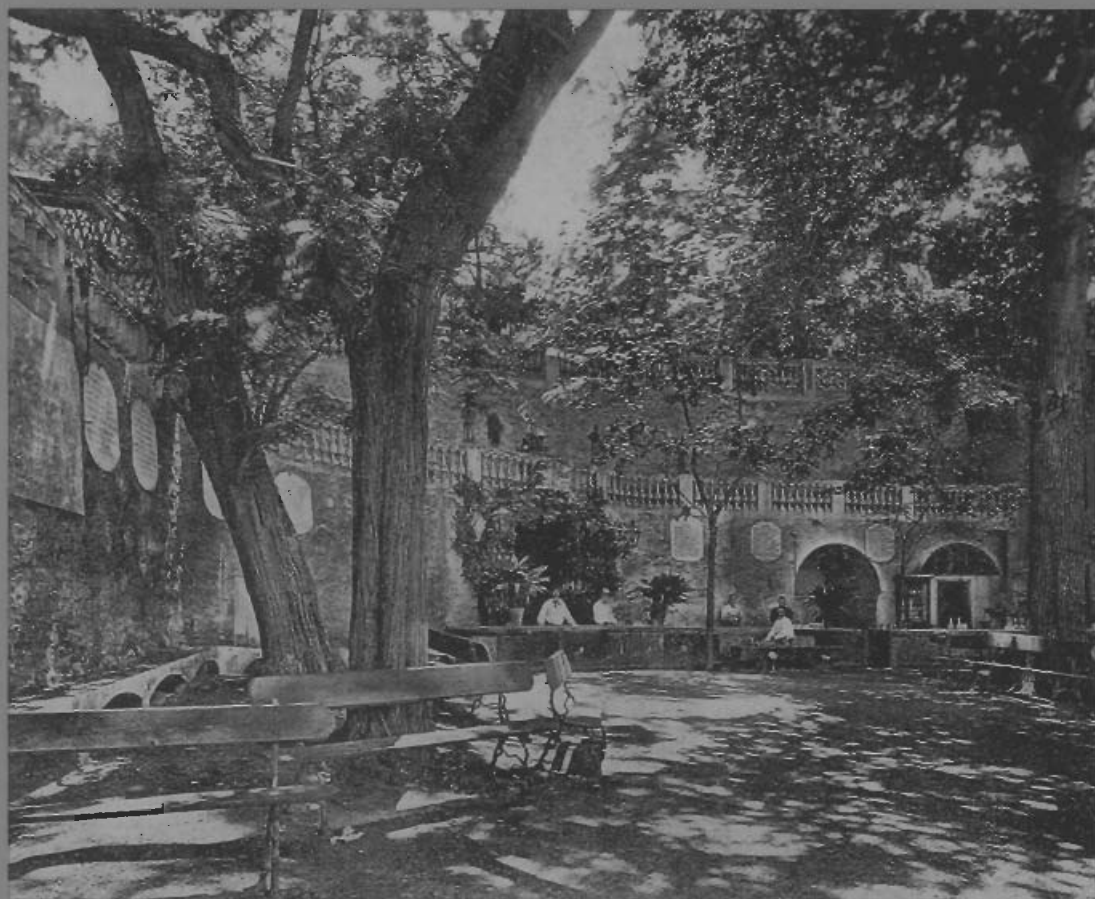


# ELS JARDINS I ELS PARCS

CONÈIXER EL DISTRICTE DE SANTS-MONTJUÏC



# ÍNDEX

L'evolució de la vegetació natural a Montjuïc	2
Els primers jardins de Montjuïc (1914-1929)	4
L'Institut-Jardí Botànic de Barcelona	6
Els jardins monogràfics	8
L'enjardinament dels barris urbanitzats	10
La jardineria diferenciada: un projecte de futur	12
Documents i vestigis	14
Itinerari	16

## **Autors:**

Jordi Cartaïà. Biòleg. Professor de l'Escola-Viver Castell de Sant Fois (IMEB).

Àngel Romo. Doctor en Biologia. Sots-director de l'Institut Botànic de Barcelona.

## **Director i editor de la col·lecció:**

Jaume Ríos.

## **Fotografies:**

Àngel Romo, Jordi Cartaïà, Joan Potau i Xavier Miserachs.

## **Il·lustracions i gravats:**

JCN Forestier, Antoni Batlle, família Masclans, Institut Botànic, Consell Municipal del Districte Sants-Montjuïc. Arxiu Històric de la Ciutat, *Barcelona a la vista, 1896*, *Els jardins dels infants* (Ajuntament de Barcelona, 1920), *Inicis de la urbanística municipal de Barcelona* (Ajuntament de Barcelona, 1985), Arxiu Municipal de Sants-Montjuïc.

## **Producció:**

Serveis Pedagògics, S.L.

## **Fotocomposició:**

Cevagraf, S.C.C.L.

## **Impressió:**

Cevagraf, S.C.C.L.

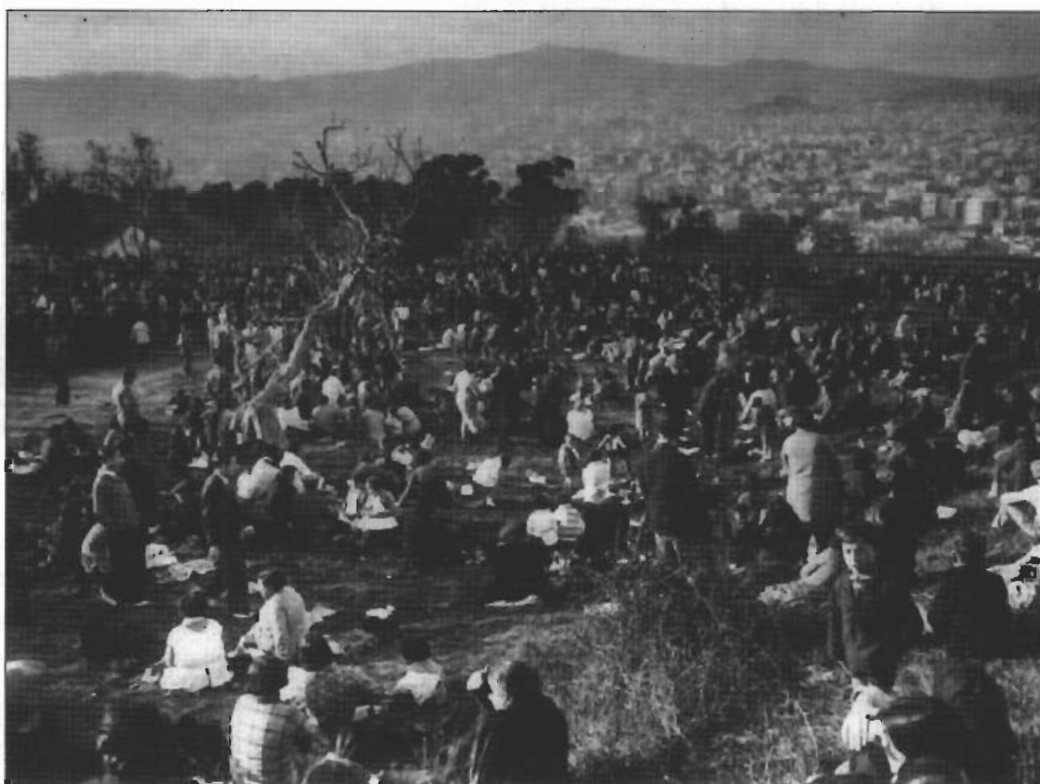
**D.L.:** B-20.903-95

## **Fotografia de la coberta:**

Jardins de la Font del Gat, a Montjuïc, al final del segle passat.

*Imprès a Catalunya*

## ELS JARDINS I ELS PARCS



*Una berenada popular al Montjuïc dels anys trenta.*

La jardineria urbana és un fenomen modern que s'inicià a mitjan segle passat. A banda dels aspectes ornamentals, la iniciativa de crear jardins i parcs públics seguia els preceptes higienistes, defensats pels metges vuitcentistes. Segons aquesta teoria, les grans ciutats industrials eren un focus d'insalubritat i font de nombroses epidèmies.

Malauradament, a Barcelona es veien pocs jardins, fins que, el 1929, amb motiu de l'Exposició Universal, es va donar un pas de gegant amb l'enjardinament de la muntanya de Montjuïc. Posteriorment, caldrà esperar la fi del franquisme perquè el nou ajuntament democràtic repregui amb força l'entusiasme que mogué els nostres jardineros de l'inici del segle.

# L'EVOLUCIÓ DE LA VEGETACIÓ NATURAL



*Vessant de Montjuïc, prop les Hortes de Sant Bertran, al principi de segle.*

No és fàcil fer-se una idea de l'aspecte que devia presentar Montjuïc abans de l'ocupació humana.

És a partir dels pocs vestigis que han arribat fins els nostres dies com podem fer un esbós de l'antiga vegetació present a la muntanya i de les comunitats vegetals que hi eren representades.

A grans trets hauriem de diferenciar dues grans unitats. Els solells de Montjuïc devien estar ocupats per una màquia, és a dir, un matollar alt d'un a dos metres on dominarien diferents espècies arbustives, i entre elles en destacarien dues: el garric i la mata. Devien fer-se alguns pins, però el fort pendent i l'elevada insolació no permetria el desenvolupament dels boscos.

Els obacs eren en un principi de caràcter eminentment forestal. Devien estar coberts pels alzinars,

però posteriorment aquests bosquets serien substituïts per matollars baixos, formats per espècies pròpies dels sòls rics en carbonats. Serien freqüents els bosquets de pi blanc i de pi pinyer. Les pinedes de pi blanc es trobarien sobre sòls més profunds i de caire compacte i argilós. En canvi, les

*Aiguamolls i canyissars a la Marina de Sants, l'actual Zona Franca.*



# A MONTJUÏC

de pi pinyer es trobarien sobre els sòls sorrencs, més solts. Sota d'aquestes pinedes eren típics els matollars secs i esclarissats, dominats per espècies d'estepes, l'albada, la foixarda i d'altres petites mates. Aquestes brolles dibuixarien un mosaic de prats d'herbes seques.

Aviat, i com a conseqüència de la intensa acció humana, les brolles i els matollars van anar perdent terreny per deixar pas a les comunitats de plantes lligades als ambients fortament humanitzats, cas de les vores de camins, els erms, els guarets i els camps de conreu. Però en quedaren restes, en forma de mosaic, escampades per la muntanya, amb les pinedes.

Els conreus bàsics eren els de fruiters de secà, bàsicament garrofers i figueres. La presència de nombroses fonts permetia els conreus d'horta, especialment al vessant més proper a la ciutat.

Amb l'ocupació militar la muntanya es va desforestar totalment, especialment a les rodalies del castell. Només van quedar dempeus alguns fruiters i alguns fragments de pinedes. Més tard, amb la proliferació de les pedreres que havien de proporcionar pedra per al creixement urbà, el paisat-



*Plantacions de pins en els vessants de Montjuïc.*

ge natural es va malmetre encara més. Les restes de les comunitats naturals varen esdevenir cada cop més escadusseres.

Una bona part de la marina de Sants, l'actual Zona Franca, estava ocupada pels canyissars que vorejaven aiguamolls i estanys litorals, com el del Port o les sèquies, les basses i els pluvials que regaven aquesta zona agrícola.

En els sòls lleugerament salins eren freqüents les plantes pròpies dels salobrans, cas de les didaleres, que formaven extensos salicorniars, dibuixant un mosaic amb els canyissars. Aquest paisatge de les hortes de Sant Bertran i de la plana deltaica es pot considerar en l'actualitat totalment destruït al marge esquerra del Llobregat.

*Aspecte de la contrada dels Tres Pins, a Montjuïc, el 1917.*



# ELS PRIMERS JARDINS DE MONTJUÏC (191

A causa del seu ús militar, la muntanya de Montjuïc sempre havia restat força distanciada de la ciutat. No fou fins a mitjan segle passat que aquest espai s'incorporà als projectes generals d'ampliació i remodelació de l'àrea urbana de Barcelona, iniciats després de l'enderroc de les muralles.

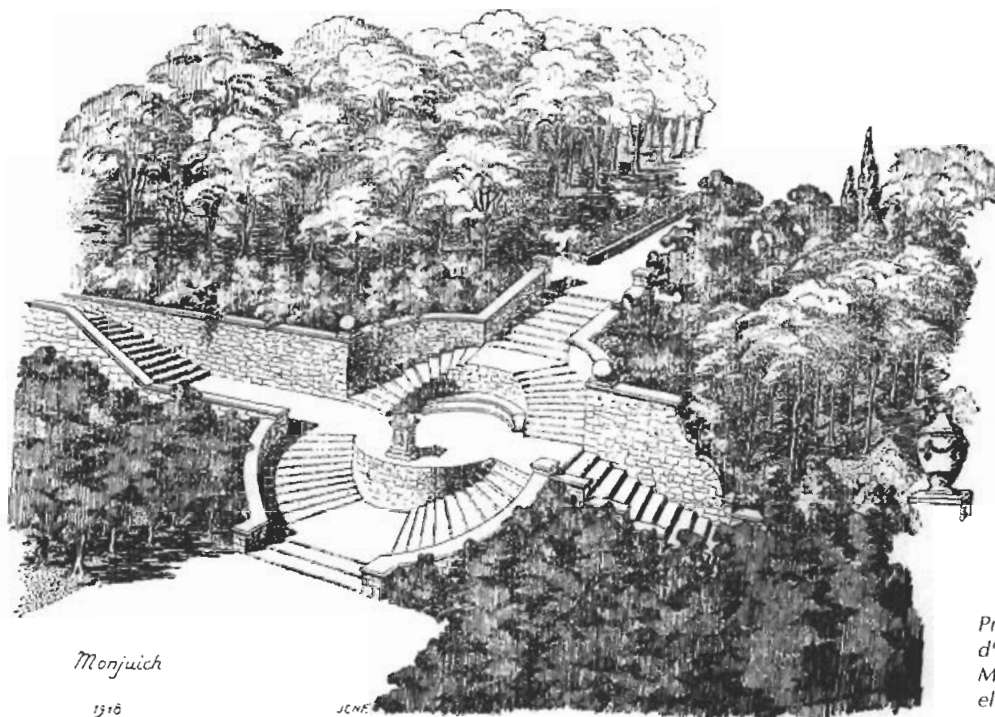
El primer projecte seriós, però, no es va realitzar fins el 1894. L'arquitecte Josep Amargós va elaborar un avantprojecte que contemplava, amb detall, la urbanització completa de la muntanya. Uns anys més tard, el 1905, l'arquitecte Jausely, seguint els passos d'Amargós, redactava un Pla d'Enllaços, que ordenava les zones que vorejaven l'Eixample, sectors de la ciutat que Ildefons Cerdà no havia dissenyat amb amplitud.

Pel que fa a Montjuïc, aquest Pla, que va servir de base a totes les realitzacions posteriors, preveia zones enjardinades àmplies dins un gran parc –el Parc de Montjuïc– destinat al passeig i l'esbarjo dels ciutadans de Barcelona.



*Projecte de Forestier per als jardins Amargós, prop del Teatre Grec.*

El projecte d'ubicació a Montjuïc de l'Exposició Internacional d'Indústries Elèctriques va accelerar, a partir de 1914, les obres de recuperació de la muntanya. L'any següent es va encarregar a l'ar-



*Montjuïc*

1316

J.C.M.

*Projecte d'enjardinament de Montjuïc de Forestier, el 1918.*

## 4-1929)

quitecte francès Jean Claude N. Forestier, conservador del Parc de Boulogne de París, la construcció del Parc Laribal en terrenys adquirits prèviament per l'Ajuntament.

Forestier, ajudat pel jove arquitecte català Nicolau Rubió i Tudurí, Cap del Servei de Parcs i Jardins de Barcelona, pretenia construir un tipus de jardí diferent i contraposat als models anglès i francès que aleshores estaven de moda. Es proposaren crear un jardí que incorporés les tradicions mediterrànies de l'hort i l'eixida, recuperant en part el jardí àrab. Per escometre aquesta tasca van utilitzar principalment plantes autòctones, com ara el taronger i d'altres arbres fruiters. L'aigua era tothora present, així com diversos elements artificials: testos, glorietses, pèrgoles, terrasses i estanys.

Posteriorment, es van enjardinar zones noves, destacant els voltants de la Font del Gat i la part superior del Passeig de Santa Madrona on, amb ocasió de l'Exposició de 1929, es va construir, aprofitant una pedrera abandonada, el Teatre Grec.

Paral·lelament, es va iniciar la reforma de Miramar on entre jardins fou bastit un restaurant que, el 1959, es va transformar en la seu dels estudis de *Televisión Española* a Barcelona.

La presència de nous camins i avingudes va facilitar l'accés a la muntanya que, ja des de temps remots, servia per al lleure dels habitants dels barris propers. Efectivament, des del segle XVIII, al voltant de les nombroses fonts existents, es van instal·lar diversos berenadors o *merenderos* on, a més de beure aigua amb anís i prendre-hi esponjats, s'organitzaven balls al so de l'orgue de maneta, la guitarra o la gaita.



*Estat actual del Parc Laribal.*

Els projectes inicials van anar variant fins que, el 1923, seguint les indicacions de Forestier, Ferran Romeu i Ribot va dissenyar el pla definitiu dels jardins que van inaugurar-se l'any 1929, amb motiu de l'Exposició Internacional de Barcelona. Sens dubte, el conjunt de jardins de Montjuïc és el llegat artístic més important que aquest certamen va deixar a la ciutat.

*El Gurucú, espai de lleure barceloní al Montjuïc de principi de segle.*



# L'INSTITUT-JARDÍ BOTÀNIC DE BARCELONA

La idea de crear un Institut Botànic a Barcelona arrenca de 1917. Concretament, durant la sessió del 30 de març d'aquell any, el secretari de la Junta de Ciències Naturals i els Doctors Artur Caballero i Pius Font i Quer van presentar un avantprojecte per organitzar els serveis de botànica de l'esmentada junta a través d'un Institut. Va ésser aprovat en la sessió de la junta del 13 d'abril i es va acordar passar-lo a la junta de l'Exposició Universal. Aquesta va aprovar el projecte d'Institut Botànic i del Jardí Botànic annex, que havia de situar-se a Montjuïc.

Però, no fou fins el 1937 quan l'Institut Botànic va prendre entitat pròpia i independent dels altres departaments del Museu de Ciències Naturals i es va instal·lar davant els perills dels bombardejos, en una torre del carrer de Sant Gervasi, on romandria el centre fins acabada la Guerra Civil. Al final de



*Jaume Salvador, botànic i farmacèutic del segle XVIII.*

*Tres botànics eminents de principi del segle: el pare Senen, Carlos Pau i Pius Font i Quer.*



l'any 1939 es va traslladar a l'antic pavelló de les Forces Elèctriques Catalanes a Montjuïc, on encara conserva les seves instal·lacions.

El modern jardí botànic de Barcelona es va iniciar de forma molt modesta en unes parcel·les del Parc de la Ciutadella, davant del Museu Martorell, fins que l'any 1931 va ser traslladat a Montjuïc on va ocupar els quatre sots de la Foixarda, ocupats antigament per l'antic estadi i una granja de ramaders.

La topografia accidentada dels sots va fer possible crear uns jardins geogràfics realment deliciosos: fondalades amb plantes pròpies de zones de muntanya humida, zona de plantes magribines, àmplia representació del món mediterrani —especialment de les illes Balears—, flora catalana, un apartat de plantes medicinals i un altre de plantes útils. Aquest Jardí Botànic va romandre pràcticament desconegut per gran part dels barcelonins, malgrat el seu interès i la gran varietat de plantes que s'hi conrea-





*Masia de l'antic Jardí Botànic de Barcelona.*

ven. Actualment un nou jardí botànic està projectat prop del flamant Parc de Migdia.

L'Institut Botànic és una institució de recerca. Un dels seus objectius científics principals és l'estudi de la biodiversitat vegetal i fer inventari del patrimoni natural. Amb aquest interès, reuneix una de les millors col·leccions científiques en el seu herbari, que testimonien els canvis que s'han produït en el nostre entorn vegetal. Hi són guardades totes les col·leccions històriques dels botànics que han treballat a Catalunya des del segle XVII: Salvador, Vayreda, Trèmols, Costa, Cadevall, Sennen, Font Quer. També es conserva el Gabinet d'Història Natural de la Família Salvador.

L'Institut Botànic és també una institució de divulgació dels elements que componen el món vegetal que ens envolta. Un dels pioners a casa nostra dins de l'educació ambiental és el botànic



*Terrenys del nou Jardí Botànic, prop l'Anella Olímpica.*

Francesc Masclans, nascut a Sants, que va fer una gran tasca de divulgació a partir del seu treball a l'Institut Botànic. Actualment, visites, xerrades, conferències i el manteniment del Jardí Botànic són les actuacions destinades a complir aquest objectiu divulgador.

*Francesc Masclans, mestre i botànic, nascut a Sants el 1905.*

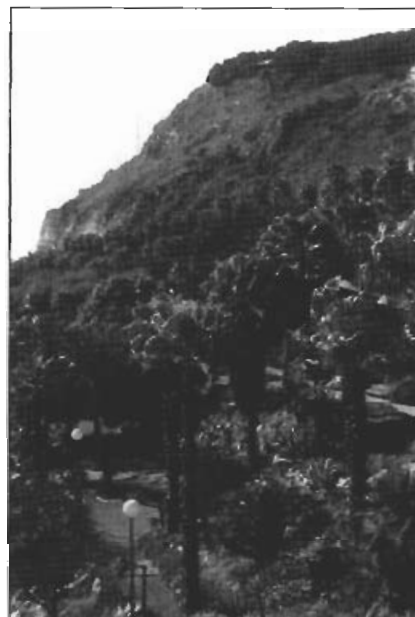


# ELS JARDINS MONOGRÀFICS

Un dels objectius dels jardins monogràfics és reunir en un mateix espai conjunts d'espècies singulars que formin part d'un mateix tipus de plantes, a fi que el públic pugui gaudir-ne amb la seva observació. Així, al voltant d'un tipus de plantes neixen els jardins temàtics o monogràfics.

Un altre model de jardí monogràfic reuneix, en un espai reduït, nombroses espècies diferents que a la natura difícilment es troben mai juntes, per tal d'observar-les i estudiar-les vivint en unes condicions semblants als conreus.

El jardí de plantes crases, o jardí dedicat al poeta Mn. Costa i Llobera, posseeix una col·lecció excepcionalment rica i variada d'aquest tipus de plantes suculentas. Va ser creat en una època de creixement de la ciutat, a la dècada dels seixanta. És, sens dubte, un element singular de la muntanya de Montjuïc. La seva ubicació és excepcional, al vessant oest i sud-oest de Miramar, en un lloc arrecerat dels vents freds del nord, i amb un microclima especialment càlid i sec que afavoreix el creixement de les plantes crases, especial-



*Ubicació del jardí Mn. Costa i Llobera en el vessant marítim de Montjuïc.*

ment les lleterasses i el coixins de sogre. És interessant observar-hi la convergència de formes i estructures que presenten grups de plantes força apartats des del punt de vista evolutiu i de parentiu. També és destacable la convergència evolutiva de formes de plantes que tenen el seu hàbitat en àrees desèrtiques de zones del món allunyades.

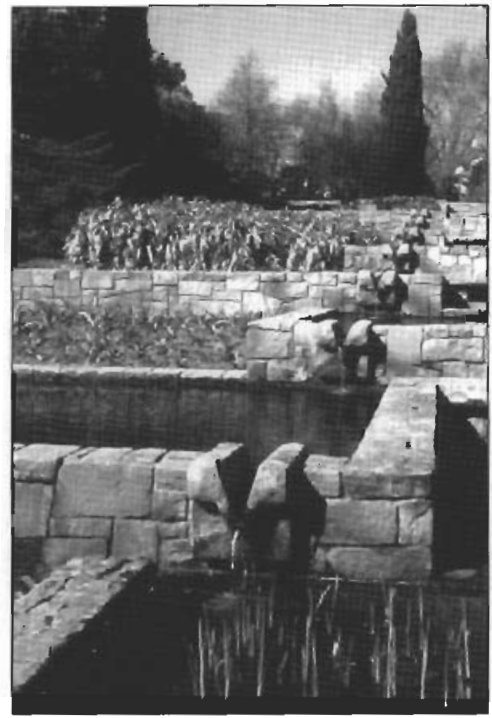


*Aspecte de les cactàcies del jardí Mn. Costa i Llobera.*

Els jardins de bulboses i de plantes aquàtiques, com el Mn. Cinto Verdaguer, responen a un altre tipus de col·lecció monogràfica formada per plantes que presenten una tija transformada en forma de cebeta, el bulb, d'on neixen les fulles i les flors. Aquest bulb és de fet un òrgan de reserva que ha de permetre a la planta un creixement ràpid en arribar l'estació favorable. Les bulboses són plantes de flor molt vistosa. En aquest jardí destaquen la col·lecció de lliris, de narcisos i de safrans silvestres i un estany amb un enjardinament molt harmoniós. D'aquí parteixen un conjunt d'estanyols que van esglaonant-se fins a la part baixa del jardí, on creixen un conjunt de plantes aquàtiques que presenten unes combinacions molt vistoses.



*Instal·lacions del jardí de Mn. Cinto Verdaguer.*



*Plantes aquàtiques i bulboses al jardí Mn. Cinto Verdaguer.*

El Jardí d'Aclimatació va néixer amb un objectiu ben diferent: adaptar noves espècies a la jardineria de la ciutat. Així algunes plantes freqüents a tota la ciutat s'han plantat abans en aquestes instal·lacions.

Amb la construcció de l'Anella Olímpica es va suscitar la necessitat de reordenar els espais perifèrics buits. Abans dels Jocs Olímpics es va enllestir el viver de Tres Pins i posteriorment el Parc de Migdia. Actualment queda pendent d'executar el nou Jardí Botànic de Barcelona.

En el viver de Tres Pins s'aplega una àmplia representació de les espècies de l'arbrat de la ciutat de Barcelona. En el Parc de Migdia s'ha aconseguit crear un nou espai de lleure per a la ciutat, aprofitant un espai molt marginal, una pedrera a tocar d'un cementiri, amb una solució que els arquitectes han resolt de forma brillant. El nou Jardí Botànic és en l'actualitat un espai públic amb una bona representació de la vegetació natural, dotat d'una tanca ecològica realment singular. En el futur albergarà col·leccions de plantes proce-

dents de les diferents regions mediterrànies del món.

Al llarg del temps s'ha observat a Montjuïc com l'enjardinament ha evolucionat als darrers decennis. Des dels jardins amb col·leccions temàtiques, creats en èpoques de creixement de la ciutat, fins als jardins actuals de baix cost i de baix manteniment, amb espècies que s'adapten bé al clima mediterrani.

*El Jardí d'Aclimatació.*



# L'ENJARDINAMENT DELS BARRIS URBANS



La plaça de la Farga el 1955

A les zones més edificades del nostre districte, el desenvolupament de la jardineria no ha estat tan espectacular com a Montjuïc.

Els primers jardins d'ús públic que van existir en els nostres barris es remunten a 1913, quan la Junta de Protecció a la Infància va inaugurar, a Hostafrancs, un jardí per a l'ús exclusiu dels infants de la barriada.

Aquest *Jardí d'Infants* conformava un excel·lent marc verd on realitzar activitats pedagògiques i lúdiques, fora de l'horari escolar i mentre els pares treballaven.

Malauradament, aquesta primera experiència va ser aïllada i no va ser possible estendre-la a d'altres indrets de la ciutat, fins que l'any 1920 l'Ajuntament tornava a crear un jardí a la Plaça d'Osca, al barri de Sants.

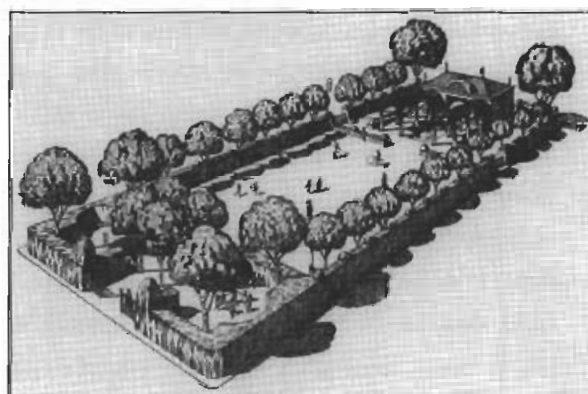
Així doncs, a banda d'aquestes temptatives primerenques i de la plantació d'arbrat en alguns carrers i places, s'hauria d'esperar fins l'any 1956

quan es van construir els jardins de la plaça de la Farga. Les actuacions durant l'època de l'alcalde Porcioles foren escasses i només es varen inaugurar els jardins de Can Bacardí (1960) –actualment pertanyents al districte de les Corts– i els de Can Mantega (1961).

A partir de l'any 1979, amb l'adveniment de la democràcia al govern de les nostres ciutats, es va iniciar la recuperació de nombrosos espais on instal·lar-hi serveis públics. La construcció de parcs i jardins fou una de les prioritats reclamades pels veïns del districte.

Sota el lema *A l'Espanya Industrial, verd total*, els veïns van aconseguir guanyar els terrenys ocupats per la fàbrica tèxtil més important de l'Estat durant el segle XIX. El Parc, dissenyat per l'arquitecte basc Luis Peña Ganchegui, fou una realitat l'any 1985. S'hi ha mantingut els arbres existents i alguns edificis de l'antiga fàbrica, com les oficines o la *Casa Cuna*, ocupada actualment per l'Escola Bressol Pau (IMEB). Presidint el Parc, cal destacar un gran Drac de Sant Jordi de ferro, obra de l'escultor Andreu Nagel, de 12 metres d'alçada i 150 tones de pes.

Aspecte dels jardins de la plaça d'Osca, 1920



# TZATS

El Parc de l'Espanya Industrial és un dels més sorprenents i moderns de Barcelona i ha esdevingut un dels símbols del districte i de la ciutat.

En un procés similar de reivindicació popular, els veïns de la Zona Franca recuperaven, l'any 1984, un nou espai verd: el Parc de les Estrelles o de Can Sabaté. Dins d'una de les illes de cases més grans de Barcelona, en un terreny de gairebé dues hectàrees, ocupat anteriorment per una fàbrica metal·lúrgica, es va construir un jardí, de caire clàssic, on s'hi ha disposat, entre una vegetació molt variada, una font piramidal, una pèrgola i una zona pavimentada on celebrar actes populars.

*Jardins de Can Sabaté*



*Llac del parc de l'Espanya Industrial*

A més d'aquestes grans actuacions municipals, en els darrers anys també s'han creat d'altres espais verds com els jardinetes d'Elisard Sala (1986), la remodelació de la plaça de Sants (1987), el carrer Sant Antoni (1994) o els jardins de Màlaga a tocar de les Corts, al barri de Sants; a la Bordeta, s'ha ampliat la plaça de la Farga (1983) i s'han construït els jardins de Joan Corrades (1985); a la Zona Franca, Can Farrero (1988), els jardins de Sant Cristòfol (1991), la plaça de la Marina (1992), la seu central de l'Àrea Metropolitana (1992), la plaça del Nou, els jardins de la Mediterrània (1994); i al Poble Sec, els jardins de Josep Carner (1984) o la plaça Navas (1984).

Durant 1995 un esforç considerable per millorar el nombre de zones verdes del districte, ha permès la construcció dels jardins de la Pelleria (Bordeta), els de Valent Petit, al costat de la plaça Cerdà; els de les Hortes de Sant Bertran i el parc de les Tres Xemeneies, de 13.000 m<sup>2</sup>, al Poble Sec; i els jardins de la Capa i el Parc de Fontflorida, de 4,5 ha, situat als antics magatzems i oficines del *Foment* entre els barris de la Font de la Guatlla i de la Zona Franca.

# LA JARDINERIA DIFERENCIADA: UN PROJ

Actualment, el nostre districte és la zona de la ciutat que disposa de més superfície verda (276 ha el 1992). Tanmateix, si considerem només els jardins de les zones urbanes i n'excloem els de Montjuïc, queda palès que, malgrat les darreres actuacions, patim clarament un dèficit important d'espais verds.

El Servei de Parcs i Jardins, conscient d'aquestes mancances, va presentar, l'any 1994, una línia d'actuació jardineria nova que, a part d'unificar criteris, pretén potenciar i facilitar la creació de noves zones enjardinades.

Actualment, un 70% de les espècies representades en els jardins de Barcelona correspon a la flora exòtica o plantes obtingudes amb tècniques hortícoles. La presència de plantes pròpies dels hàbitats mediterranis litorals queda, doncs, reduïda a un 30%. La gran quantitat d'espècies forànies, moltes d'elles procedents de regions humides o tropicals, obliga a la ciutat a fer una gran despesa



*Parc de Can Farrero*

d'aigua de reg i a transformar el sòl dels jardins per satisfer les necessitats nutritives de les espècies plantades.

Alhora, el Pla de Barcelona, dins el domini biogeogràfic mediterrani, és el territori d'un variat conjunt d'espècies vegetals escleròfil·les, adaptades a les condicions d'aridesa estival, a un règim de pluges estacional i torrencial i a una humitat atmosfèrica elevada donada la proximitat del mar.

La nova proposta municipal, anomenada jardineria diferenciada, pretén fer dels nostres jardins un reflex de la cultura local optimitzant, alhora, els recursos de què disposa la ciutat per tal d'aconseguir uns jardins sostenibles i ecològics.

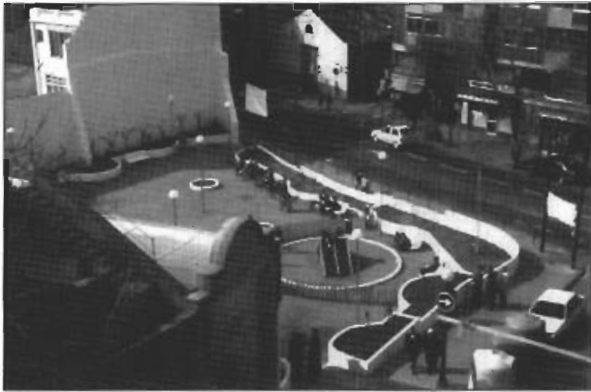


*Jardins de la Mediterrània*

*Jardins de Màlaga*



# ECTE DE FUTUR



Jardinet de la Pelleria

Es procurarà disminuir les superfícies de gespa, de difícil aclimatació i alts requeriments hídrics. En canvi, s'ampliarà la vegetació arbustiva i s'evitarà l'excés de poda, deixant que la vegetació creixi lliurement i manifesti el seu aspecte natural.

Els darrers jardins de la ciutat es construeixen seguint aquestes noves directrius, i així cada cop seran més habituals les alzines, els pins, els tamaris i d'altres arbres mediterranis i arbustos o vivaces aromàtiques, com ginestes, boixos, arboços, esparrallacs, romanís o sàlvies. D'altra banda, per tal d'evitar l'evaporació de l'aigua, es recobreix el sòl amb escorça (*mulching*).

Actualment han quedat plenament demostrats els principis vuitcentistes de l'higienisme i els efectes beneficiosos dels jardins en la qualitat de vida de les ciutats. La fixació dels gasos, la reducció de la contaminació acústica, l'increment de la humitat relativa de l'atmosfera, la disminució de la temperatura o l'alliberament d'oxigen són algunes de les conseqüències favorables de la presència de vegetació a les zones urbanes.

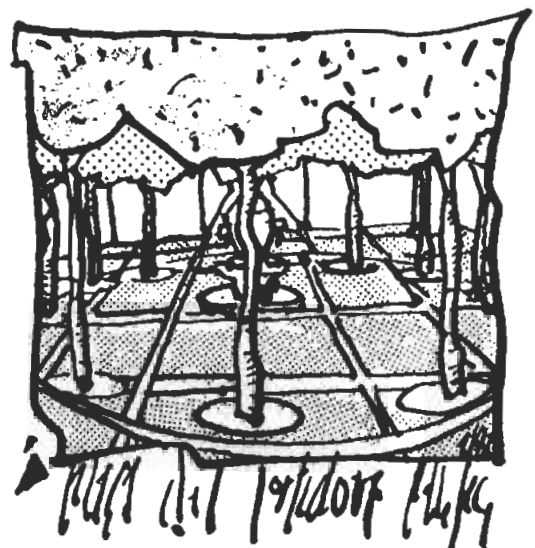
Les noves tendències d'esponjament de la ciutat han permès disposar de més sòl on crear zones verdes. Actualment, s'estan remodelant els jardins



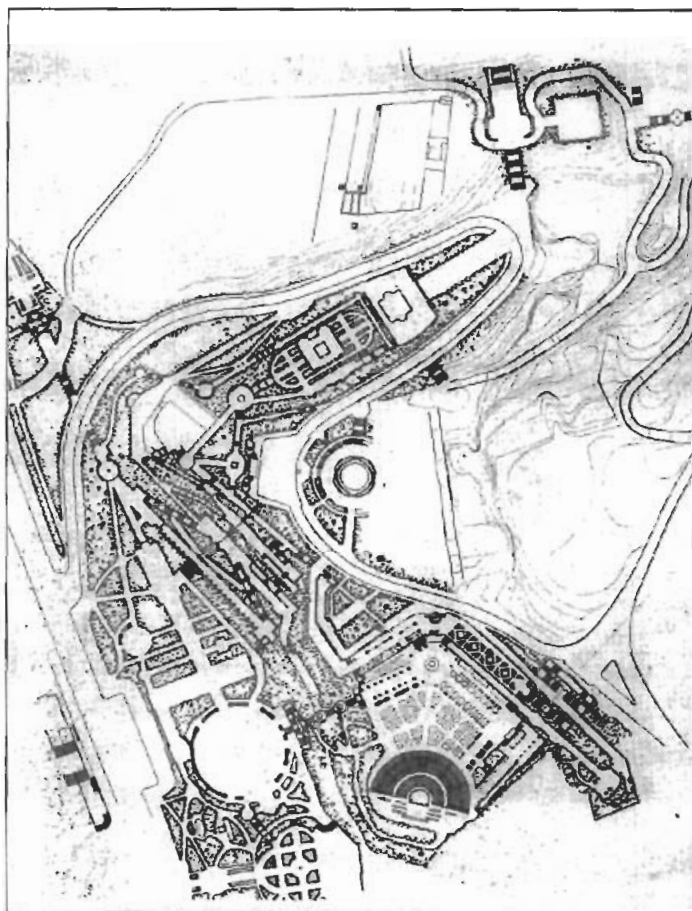
Parc de les Hortes de Sant Bertran

de l'Olivereta, a la Riera Blanca; l'estació de Magoria en col·laboració amb la Generalitat; la plaça Blasco de Garay i el Mirador del Poble Sec. En un futur proper, l'Ajuntament preveu enjardinar els entorns del Vapor Vell i del camí de la Font Trobada, així com l'espai que ocupava la fàbrica enderrocada de l'Agrupació Vidriera, al carrer Gayarre. Tanmateix s'ha fet una important reserva d'espai a l'antiga fàbrica de Can Batlló, a la Bordeta, on es preveu construir un gran parc per a gaudi de tots els veïns.

Anagrama del projecte de la plaça del Sortidor, 1983



# DOCUMENTS I VESTIGIS



**Plànol del  
Parc Laribal**

**Típus de document:** Es tracta del plànol definitiu del Parc Laribal de Montjuïc. Està dibuixat amb tinta color sobre tela, a escala 1:500. Medeix 110 x 90 cm. El seu autor fou l'arquitecte Ferran Romeu i Ribot, seguint indicacions de Forestier.

**Datació:** 1923.

**Context històric:** En aquest període l'Ajuntament de Barcelona estava regit per la Lliga Regionalista, de tendència conservadora. Tenia molt d'interès a accelerar la urbanització de Montjuïc per fer realitat l'Exposició Universal i convertir la ciutat en una gran capital europea. Al final de 1923 es va produir el cop d'estat de Miguel Primo de Rivera que va frustrar, durant tres anys, el projecte.

**Informació històrica que aporta el document:** El document mostra com es va organitzar definitivament aquesta zona de la muntanya i com l'arquitecte va solucionar els grans desnivells del terreny que dificultaven l'enjardinament.

**Situació actual del document:** L'original està dipositat a l'Arxiu Administratiu de l'Ajuntament de Barcelona. N'existeix una còpia a l'Arxiu Municipal del Districte de Sants-Montjuïc.



## L'Herbari històric



**Tipus de document:** Herbari, és a dir, col·lecció de plantes seques, reunida per diferents membres de la família Salvador, naturalistes del segle XVII i XVIII. En aquest herbari es conserven els testimonis vegetals més antics de la muntanya de Montjuïc i de Catalunya.

**Datació:** Les plantes es van recol·lectar al final del segle XVII i inicis del XVIII. L'estructuració actual de l'herbari es va fer entre 1716 i 1719.

**Context històric:** Anys posteriors a l'època de secessió, amb el trasllat de la Universitat de Barcelona a Cervera i decadència cultural de la ciutat de Barcelona.

**Informació que aporten:** Conèixer les plantes silvestres que es trobaven a Montjuïc, a la Marina de Sants i al Pla de Barcelona. Els plecs d'herbari es troben força ben documentats.

**Situació actual:** Es troba a l'Institut Botànic de la ciutat de Barcelona, al Gabinet-Museu dels Salvador.

# ITINERARI

**1. El jardí de Mn. Costa i Llobera** està situat al vessant marítim de Montjuïc, a les proximitats de Miramar. Aplega una col·lecció de plantes **crases** important. Hi són presents espècies provinents de diferents ambients àrids i desèrtics de tot el món. Hom hi pot observar la convergència de formes i les adaptacions a la sequera que han de suportar aquestes plantes que han d'estalviar aigua per no marcir-se.

**2. El jardí de Mn. Jacint Verdaguer** es troba a la vora de l'estació del funicular de Montjuïc. Presenta dos centres d'interès: les col·leccions de plantes bulboses i la de plantes aquàtiques. Les plantes d'ambdues col·leccions tenen una estació de l'any en la que es troben ben desenvolupades i en plena floració. Les plantes bulboses troben el seu moment òptim a la primavera i les aquàtiques des de la primavera a la tardor.

**3. El jardí d'aclimatació** es troba entre l'Estadi Olímpic i les Piscines Picornell. És un jardí no gaire gran però harmoniosament proporcionat. Hi són representades plantes de tots els continents.

**4. El viver de Tres Pins** es troba darrera de l'Estadi. S'hi poden observar nombrosos arbres que són emprats per a l'enjardinament de la ciutat.

**5. Els jardins del Parc de Migdia** es troben per sobre de l'Anella Olímpica, entre el cementiri i el viver de Tres Pins. S'hi accedeix pel camí de la Llengua de Serp.

*Aspecte del parc Laribal durant l'Exposició Internacional de Barcelona el 1929.*



*Berenadors a Miramar, ocupats avui en part pels jardins Mn. Costa i Llobera.*

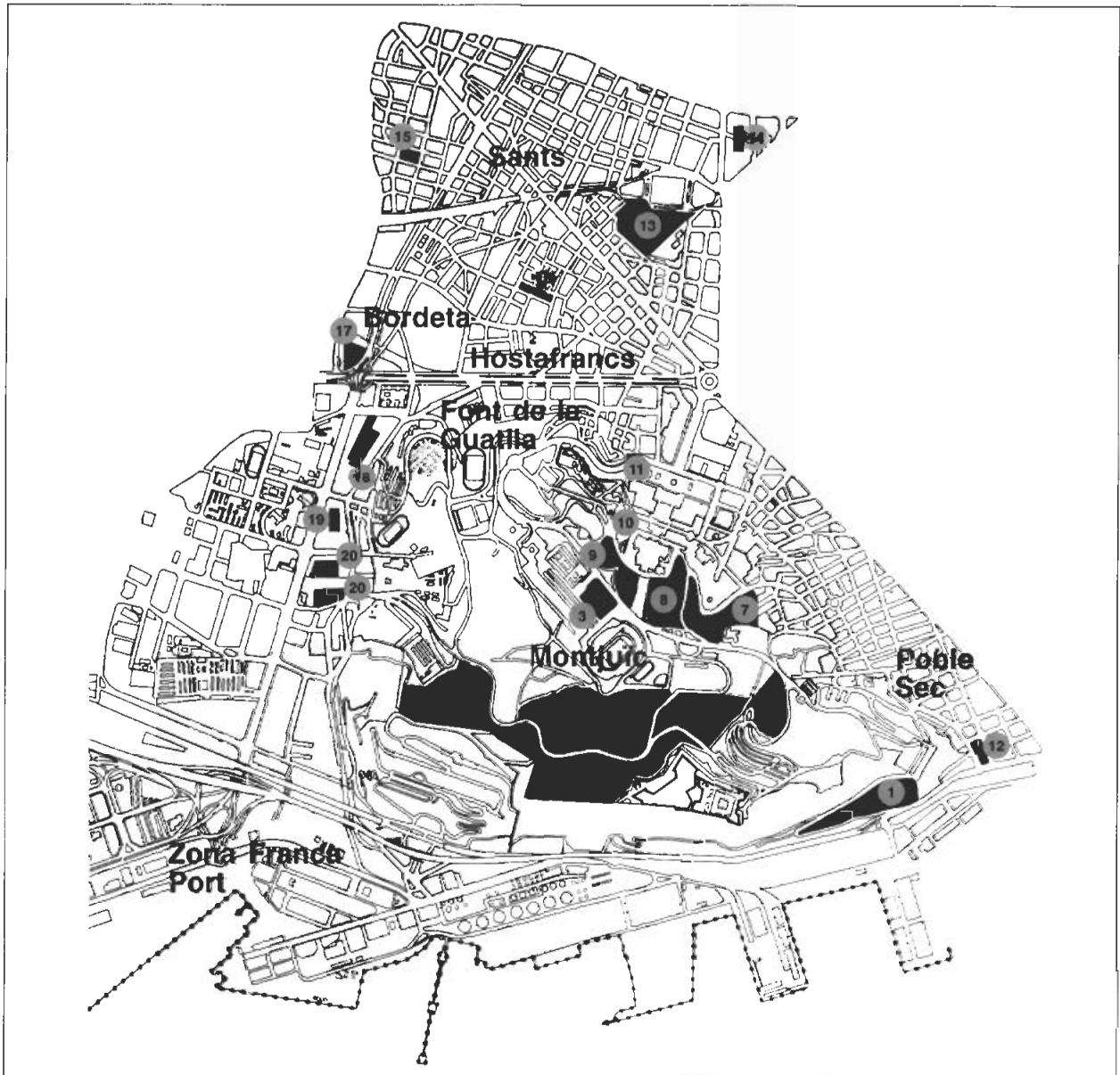
Als jardins s'observen arbres i arbusts propis de la regió biogeogràfica mediterrània.

**6. El nou Jardí Botànic** es troba situat al sector més occidental del Parc de Migdia. S'hi observen alguns dels arbres conreats a la muntanya de Montjuïc.

**7. Parc Laribal:** Fou el primer espai enjardinat de la muntanya de Montjuïc. L'aspecte actual data dels anys 20. La distribució i la plantació dels vegetals són obra de Nicolau Rubió i Tudurí. És un bon exemple de jardineria mediterrània.

Està dividit en tres zones clarament diferenciades. A la zona superior, al costat de la Fundació Miró, hi trobem els jardins Laribal pròpiament dits. A la part baixa, a l'esquerra, hi ha la zona de la Font del Gat i a la dreta els jardins Amargós, que contenen el Teatre Grec.

8. Jardins de Joan Maragall.
9. Jardí Botànic.
10. Institut Botànic de Barcelona.
11. Institut Municipal de Parcs i Jardins.
12. Jardí de les Hortes de Sant Bertran.
13. Jardí de l'Espanya Industrial.
14. Jardins de Màlaga.
15. Jardí de l'Olivereta.
16. Jardins de la Farga.
17. Jardins de can Valent Petit.
18. Parc de can Sabaté.
19. Jardins de la Mediterrània.
20. Parc de can Farrero.



#### BIBLIOGRAFIA

BOLÒS, A. de i BOLÒS, O. de: *Flora de las comarcas próximas a Barcelona*. Barcelona: Instituto Español de Estudios Mediterráneos, 1950.

BOLÒS, O. de: *El paisaje vegetal barcelonés*. Barcelona: Ed. Universidad de Barcelona. Facultad Filosofía y Letras, 1962.

DD.AA.: *Inicis de l'urbanística municipal de Barcelona. Mostra dels fons municipals de plans i projectes urbanisme. 1750-1930*. Barcelona: Ajuntament de Barcelona, 1985.

MASCLANS, F.: *Guia per a conèixer els arbres*. Barcelona: Ed. Montblanc-CEC, 1980.

MASCLANS, F.: *Guia per a conèixer els arbusts i lianes*. Barcelona: Ed. Montblanc-CEC, 1980.

SOLÀ-MORALES, I. de: *L'exposició internacional de Barcelona (1914-1929): Arquitectura i Ciutat*. Barcelona: Fira de Barcelona, 1985.



Ajuntament de Barcelona  
Districte de Sants-Montjuïc

Amb la col·laboració



UNIVERSITAT DE BARCELONA  
Departament de Didàctica  
de les Ciències Socials

