

**L'activitat *emprenedora*  
a Barcelona i Catalunya  
*l'any 2012***

**Juny 2013**



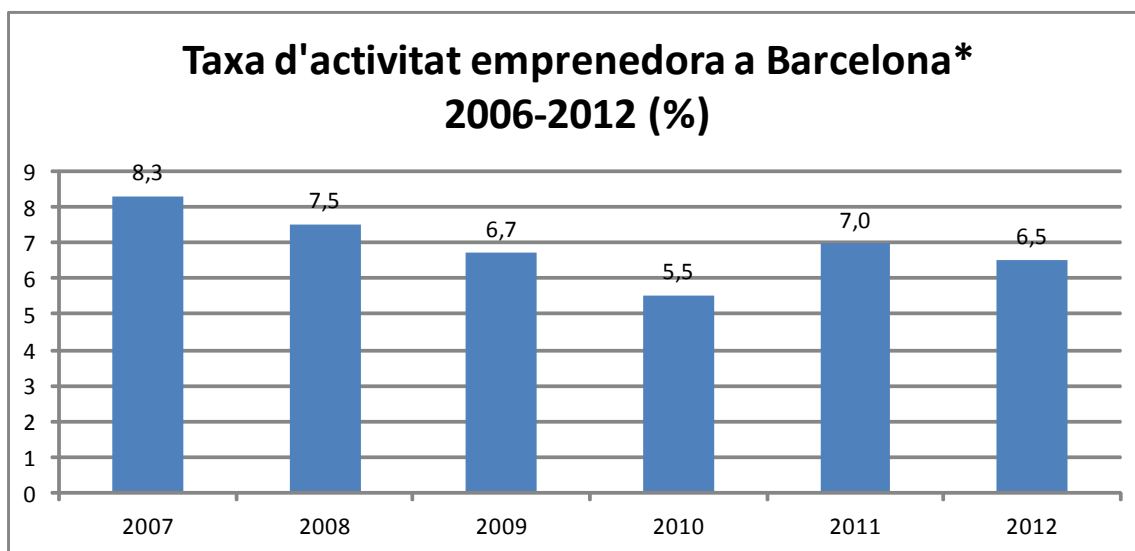
**Ajuntament  
de Barcelona**

## L'ACTIVITAT EMPRENEDORA A BARCELONA I CATALUNYA L'ANY 2012

El present informe recull els principals resultats de l'*Informe Executiu Catalunya 2012* del Global Entrepreneurship Monitor<sup>1</sup>, promogut pel Departament d'Empresa i Ocupació de la Generalitat de Catalunya i la Diputació de Barcelona i elaborat per l'Institut d'Estudis Regionals i Metropolitans. L'informe es complementa amb un apartat final sobre la creació de societats mercantils l'any 2012 –segons l'estadística oficial de l'INE- que inclou dades de ciutat.

### L'activitat emprenedora a Barcelona i Catalunya

Segons l'Informe Executiu Catalunya 2012 -basat en la metodologia del *Global Entrepreneurship Monitor*- la **taxa d'activitat emprenedora (TAE) de la població resident a la província de Barcelona se situa en el 6,5%**, el que suposa una **disminució de 0,5 punts percentuals** respecte a la de l'any anterior. D'aquesta manera, després de créixer 1,5 punts percentuals l'any 2011, la TAE de la província recupera la tònica descendent que havia mostrat entre 2007 i 2010, i assoleix un valor similar al de 2009.



\* Dada provincial en % de la població compresa entre els 18 i els 64 anys.

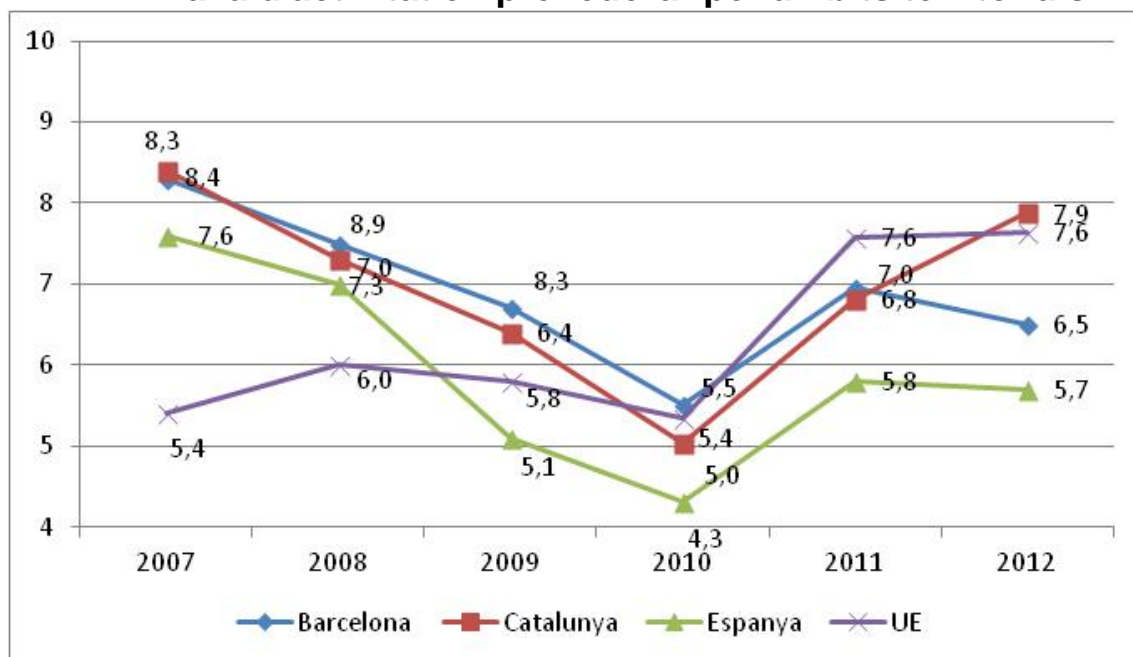
Font: Global Entrepreneurship Monitor-Catalunya 2011

<sup>1</sup> El projecte Global Entrepreneurship Monitor té per objectiu l'obtenció de dades anuals sobre activitat emprenedora arreu del món, a partir d'una extensa enquesta internacional que utilitza la mateixa metodologia en més de 50 països. L'anàlisi de Catalunya s'efectua des de l'any 2003.

## L'activitat emprenedora a Barcelona i Catalunya l'any 2011

Cal fer notar **l'evolució positiva de l'activitat emprenedora el 2012 al conjunt de Catalunya, on la TAE assoleix el 7,9% i augmenta 1,1 punts percentuals respecte a 2011**, mentre que a la Unió Europea (7,6%) i a Espanya (5,7%) s'estanca -amb un lleuger augment i retrocés de 0,1 p.p., respectivament, respecte a l'any anterior -. En conjunt, **la TEA de Catalunya ha augmentat un 56% des de 2010**, quan va registrar un valor del 5%.

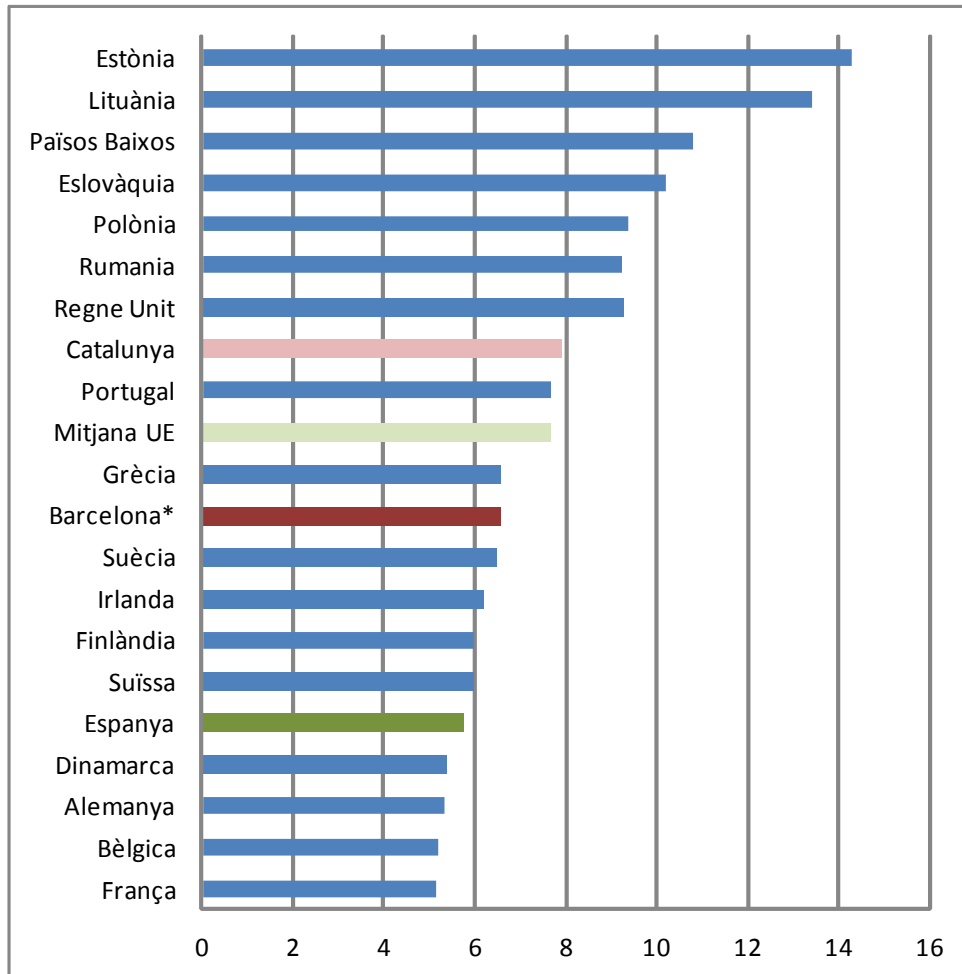
### Taxa d'activitat emprenedora\* per àmbits territorials



\* En % de la població. Inclou empreses naixents (< 3 mesos) i noves (fins a 42 mesos d'activitat)  
 Font: Global Entrepreneurship Monitor, *Informe Executiu Catalunya*, diversos anys.

En un context europeu caracteritzat per un lleuger estancament de l'emprenedoria i el predomini dels països de l'Est en les primeres posicions, Barcelona i Catalunya tornen a situar-se per davant de França (5,2%), Suïssa (5,9%) o Finlàndia (6%) -que les superaven l'any 2010- i també mantenen una taxa superior a les de Suècia (6,4%), Alemanya (5,3%) o Bèlgica (5,2%). **Catalunya, a més, supera la mitjana europea (7,6%) després de quatre anys consecutius d'assolir un valor inferior.**



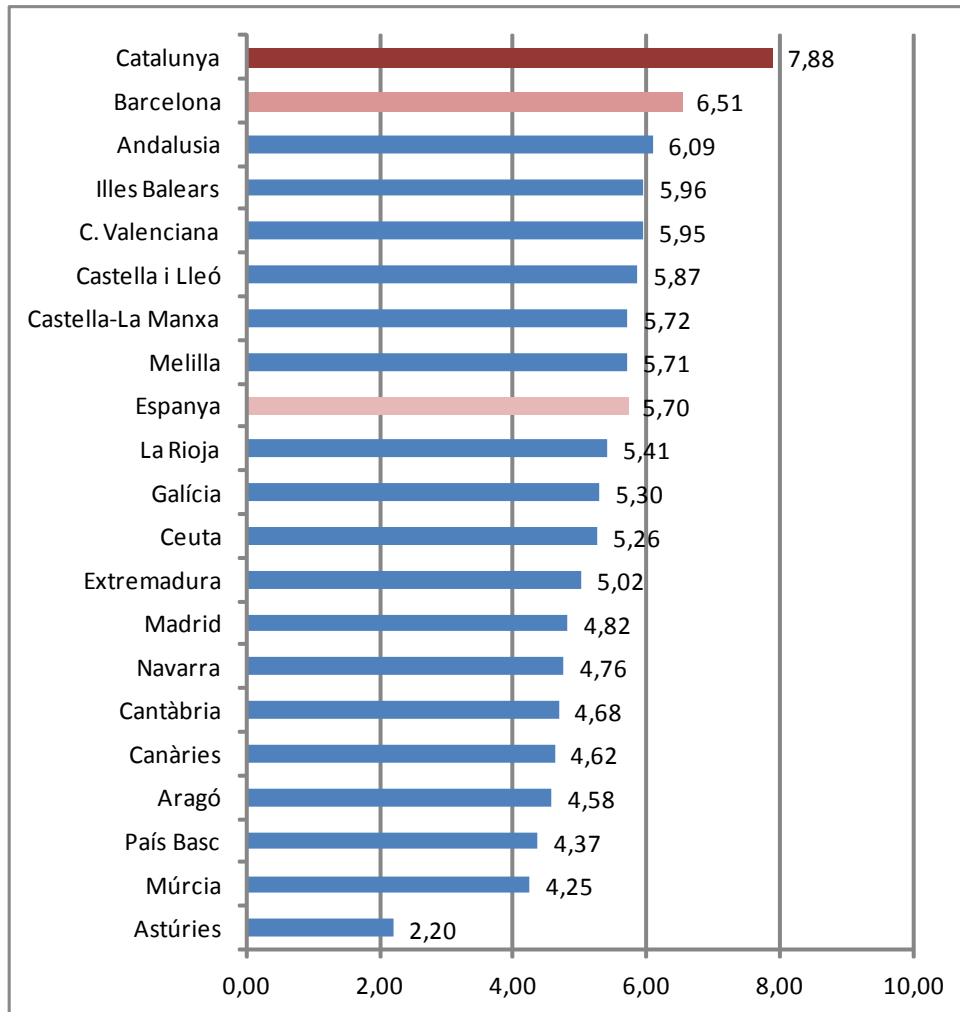
**ACTIVITAT EMPRENEDORA ALS PAÏSOS EUROPEUS****2012 (% sobre població 18-64 anys)**

\*Dada provincial

Font: Global Entrepreneurship Monitor (GEM), Informe executiu Catalunya 2012

D'altra banda, en la classificació de la TAE per Comunitats Autònomes a Espanya, Catalunya ocupa la primera posició i la taxa de Barcelona també supera la de la totes les Comunitats Autònomes.



**La creació d'empreses a Espanya (TEA en %) , 2012**

Font: Global Entrepreneurship Monitor (GEM), Informe executiu Catalunya 2012

Entre els motius que impulsen la creació d'empreses, **el 2012 augmenta l'emprenedoria per necessitat** com a conseqüència de la difícil situació al mercat de treball: **a Barcelona el 68,9% de les persones involucrades en activitats emprenedores són empeses per l'aprofitament d'una oportunitat de negoci**, mentre que **per a un 30% l'impuls emprenedor sorgeix de la falta d'alternatives laborals**, el que significa un augment del 10,2% respecte a 2011 en aquest últim grup. A Catalunya i Espanya els resultats són lleugerament més positius: l'emprenedoria per necessitat afecta una quarta part de les persones involucrades, mentre que en el 74,2 i 71,7% del casos, respectivament, la creació d'empreses se sustenta en una oportunitat de negoci.

## L'activitat emprenedora a Barcelona i Catalunya l'any 2011

Si s'analitzen les diferents etapes del procés empresarial, **més d'un de cada quatre adults (el 29,1%) de la província de Barcelona estava involucrat en un procés empresarial l'any 2012**: el 13,5% afirmava que volia posar en marxa una empresa (emprenedors potencials), el 4,3% l'havia creat en els últims 12 mesos (emprenedors naixents) i el 2,2% ho havia fet entre 1 i 3 anys abans (emprenedors nous), mentre que el 9,1% són empresaris consolidats. Cal fer notar que la demarcació ha registrat una caiguda del 45% entre els empresaris novells<sup>2</sup>. A Catalunya la implicació en la creació d'empreses arriba a prop d'un terç de la població adulta (32,3%), i el nombre d'empresaris consolidats augmenta de forma notable (+20,8%) respecte a l'any anterior. Com a element preocupant cal citar que la taxa d'abandonaments empresarials se situa en el 2,2% i el 2,5% a Barcelona i Catalunya, respectivament, després d'experimentar un increment del +14,6% al Principat.

Quant a l'anàlisi del flux net d'empreses –i a diferència de l'any anterior- a la província de Barcelona el 2012 es van generar només el 69% dels emprenedors novells necessaris per compensar i reemplaçar els empresaris que han tancat l'empresa l'últim any, el que mostra una reducció del flux net empresarial i baixos nivells de regeneració empresarial. **L'increment de la taxa d'abandonaments empresarials** a la demarcació respecte a 2011 –de +28,6%– es deu principalment a la falta de beneficis empresarials (55,2%), seguit de la disponibilitat de finançament (6,6%) i l'oportunitat de vendre o traspassar el negoci (4,4%).

---

<sup>2</sup> Aquells que aconseguen iniciar les operacions de la seva pròpia empresa l'últim any.



## L'activitat emprenedora a la Província de Barcelona i Catalunya

L'emprenedor de la província de Barcelona és majoritàriament un home (69,9%) que ha cursat estudis superiors (65,3%), té un nivell d'ingressos que oscil·la entre els 20.001 i els 40.000 euros (38,4%) i està ocupat (78,2%). El grup d'edat amb major presència dins el col·lectiu emprenedor és el de 45 a 54 anys (31,3%).

### Perfil de l'emprenedor, 2012

Emprenedors en fase inicial (%)

	Prov. Barcelona	Catalunya
<b>Gènere</b>		
Home	69,9	69,5
Dona	30,1	30,5
<b>Edat</b>		
18-24 anys	5,4	7,4
25-34 anys	27,7	22,2
35-44 anys	21,7	25,6
45-54 anys	31,3	35,2
55-63 anys	13,9	9,7
<b>Educació formal</b>		
*Estudis superiors	65,3	68,3
<b>Renda Anual</b>		
Fins a 20.000€	30,4	35,5
20.001-40.000€	38,4	39,6
Més de 40.000€	31,2	14,2
Més de 100.000€	4,5	10,7
<b>Estat Ocupacional (emprenedors naixents)</b>		
Empleat/da	78,2	76,6
Jubilat/da	0	2,3
Tasques de la llar	0	0
Estudiant	1,8	2,9
Aturat/da	20	18,3

Font: Global Entrepreneurship Monitor, Informe Executiu Catalunya 2012

A Catalunya el perfil d'emprenedor mostra les mateixes característiques predominants, amb percentatges lleugerament més elevats dels emprenedors amb estudis superiors,



## L'activitat emprenedora a Barcelona i Catalunya l'any 2011

del col·lectiu de 45 a 54 anys i dels emprenedors amb una renda compresa entre els 20.001 i els 40.000 € (que al Principat representen el 68,3%, 35,2% i 39,6% del total, respectivament)

També destaca el fet que **la proporció de dones emprenedores se situa pels volts del 30% del total tant a Barcelona com a Catalunya, i en ambdós casos suposa una reducció (-7,7 p.p. i -8,6 p.p.) respecte al pes de 2011**. D'altra banda, Barcelona mostra una major proporció d'emprenedors menors de 35 anys que el Principat (33,1 per 29,6%, respectivament), així com una disminució menor d'aquest indicador en relació a l'any anterior (de -3,4 p.p. a la demarcació i -6,5 p.p. a Catalunya). De fet, **per primera vegada des de 2006 l'edat mitjana de l'emprenedor català supera els 40 anys**.

Quant al perfil de les empreses creades es detecta un **percentatge notable de creació d'empreses als sectors amb potencial de major valor afegit a la província de Barcelona**, com els serveis a les empreses (35,1%) i la indústria (11,2%). Tot i així, més de la meitat de les empreses novelles es creen en sectors orientats al consum (52,9%), mentre que a Catalunya els pesos dels sectors citats són del 40,6 15,6, i 43,8%, respectivament.





**Perfil empresarial de l'activitat emprenedora, 2012**

Empresari en fase inicial (%)

	Prov.	Catalunya
<b>Sector</b>		
Transformador	19,4	20
Serveis Empreses	41,9	40,6
Orientat al consum	38,7	43,8
<b>Implementació tecnològica</b>		
Innovació de producte	37,7	50,8
Innovació de procés	37,5	39,7
Sector Tecnològic	12,9	9,4
<b>Ocupació</b>		
Autònoms	66,3	
Microempreses	97,2	
<b>Internacionalització</b>		
Exporta	27,2	
Entre 1-25%	12,5	
Entre 26-75%	5,3	
Entre 76-100%	9,4	

1. Inclou emprenedors naixents i nous emprenedors

Font: Global Entrepreneurship Monitor, Informe Executiu Catalunya 2012

L'emprenedoria catalana adopta un perfil més innovador que el mostrat els últims anys de crisi, amb increments significatius en la innovació de procés i l'ús de noves tecnologies. Així, el 2012 el 50,8% dels empresaris novells al Principat han realitzat innovacions de producte i el 39,7% innovacions de procés, percentatges superiors als de la província de Barcelona (44,4,1 i 37,7%, respectivament). El pes del sector tecnològic també és superior al Principat respecte a la demarcació (9,4% per 6,4%, respectivament).

En conjunt, els resultats de l'informe GEM Catalunya 2012 posen de manifest un **augment de l'activitat emprenedora a Catalunya i un lleuger retrocés a la província de Barcelona respecte a l'any anterior**, que en els dos casos la situa per sobre de les altres Comunitats Autònomes espanyoles i de països de referència. Als dos territoris **baixa la taxa d'emprenedoria femenina i de menors de 35 anys** i es detecten descensos en el relleu emprenedor que repercuteixen de forma desfavorable en l'estoc empresarial. La deteriorada rendibilitat de les iniciatives empresarials i en



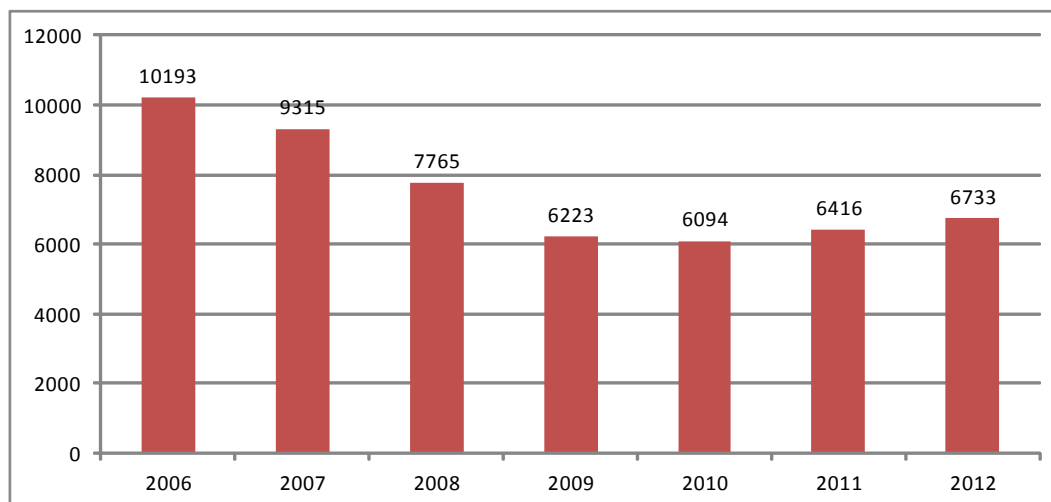
## L'activitat emprenedora a Barcelona i Catalunya l'any 2011

menor mesura la falta de crèdit per finançar-se derivades d'aquesta crisi es troben entre les principals causes de l'increment de l'abandonament empresarial.

### Evolució de les societats mercantils l'any 2012

Segons les dades de l'INE, a la ciutat de **Barcelona s'han creat 6.733 societats mercantils l'any 2012**, 323 més (+4,9%) que el 2011. D'aquesta manera, **el nombre de societats mercantils constituïdes creix per segon any consecutiu i assoleix el valor més alt en quatre anys**, tot i que en termes absoluts segueix lluny de l'assolit els anys anteriors a la crisi.

**Societats mercantils creades a Barcelona ciutat 2006-2012**



Font: Elaboració del Departament d'Estudis de l'Àrea d'Economia, Empresa i Ocupació de l'Ajuntament de Barcelona en base a dades de l'INE

Pel que fa a la província de Barcelona, el 2012 s'han inscrit 12.885 societats mercantils el que representa un variació interanual de +4,4%, valor superior tant a la mitjana espanyola (+2,7%) com al del conjunt de Catalunya (+3,5%). **El 7,7 i el 14,8 % de les constitucions de societats a Espanya, corresponen a Barcelona ciutat i província**, respectivament.

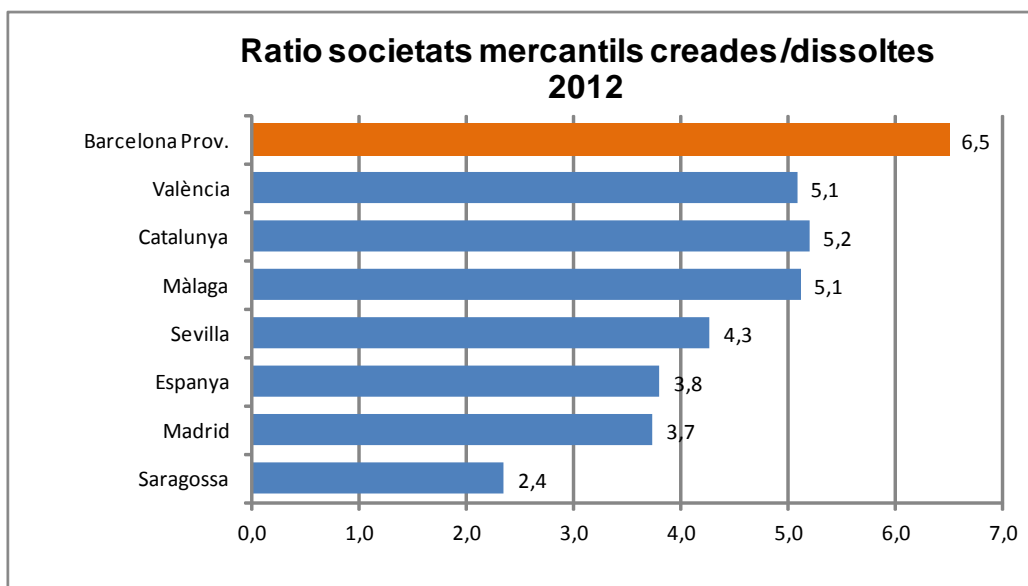


**Societats mercantils creades a les principals províncies espanyoles**

	2012	Ràtio soc.creades/ 1000 hab.
<b>Barcelona ciutat</b>	<b>6.733</b>	<b>4,2</b>
Barcelona província	12.885	2,3
Madrid	18.291	2,8
València	4.823	1,9
Sevilla	3.569	1,8
Màlaga	4.195	2,6
Saragossa	1.538	1,6
Catalunya	16.189	2,1
<b>Espanya</b>	<b>87.066</b>	<b>1,8</b>

Font: Elaboració del Departament d'Estudis de l'Àrea d'Economia, Empresa i Ocupació de l'Ajuntament de Barcelona en base a dades de l'INE

D'altra banda, el 2012 **Barcelona presenta el ràtio més elevat de societats creades respecte a societats dissoltes (6,5) entre les principals províncies espanyoles**, de manera que segons aquesta font estadística el flux net de creació d'empreses a la província és positiu i possibilita la regeneració empresarial.



Font: Elaboració del Departament d'Estudis de l'Àrea d'Economia, Empresa i Ocupació de l'Ajuntament de Barcelona en base a dades de l'

Així mateix, es produeix un augment del 37,1% en el capital subscrit per les societats mercantils de la ciutat respecte a 2011, que suposa el primer increment en tres anys.

Cal remarcar que **en els primers mesos de 2013 ha continuat l'evolució positiva en la creació de societats mercantils a Barcelona**. Efectivament, entre gener i abril a la ciutat se n'han creat 2.644, un 4,9% més que el mateix període de l'any anterior.

