

# Welcome to Barcelona

Benvenuti a Barcellona

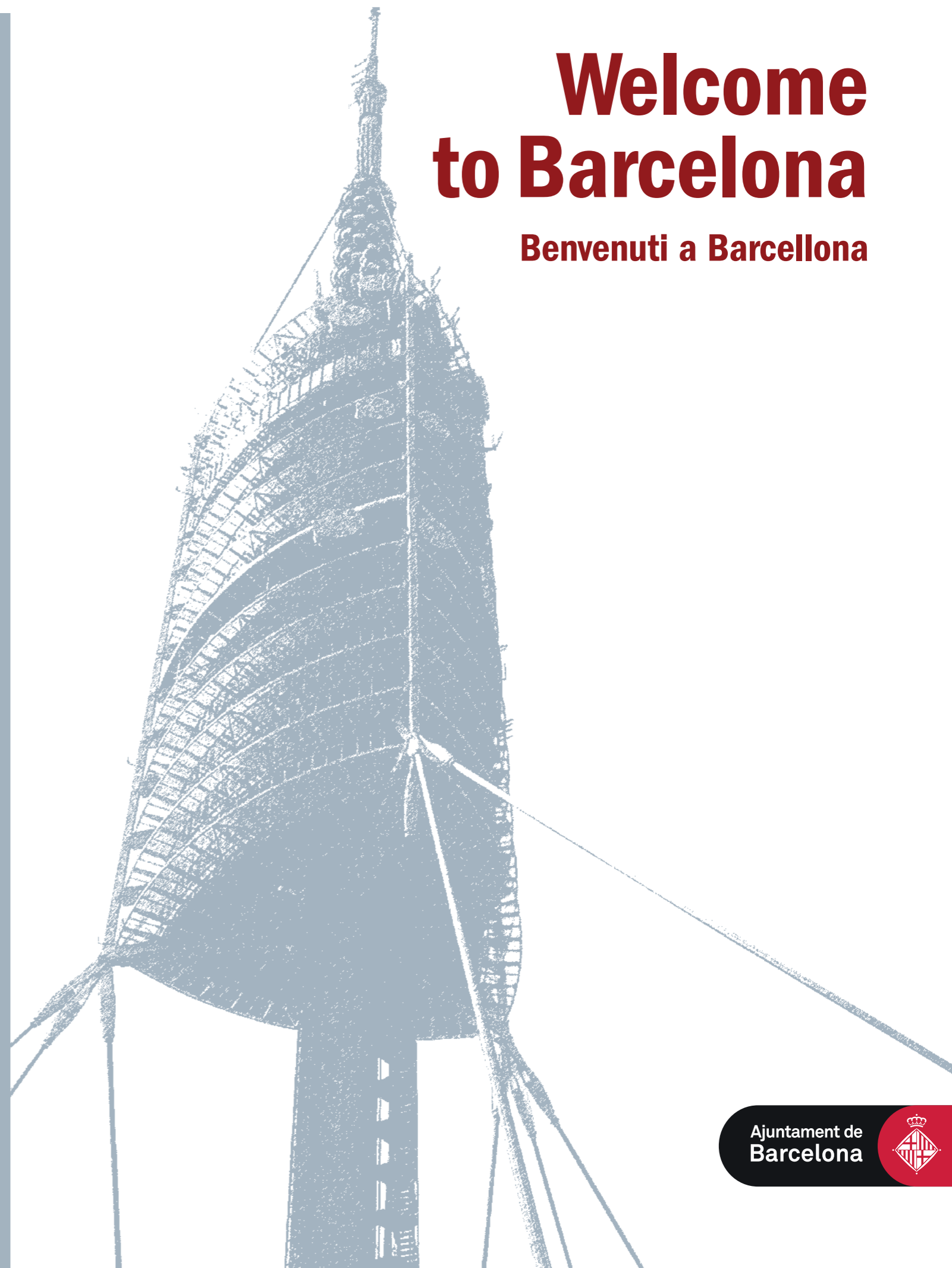
[bcn.cat/  
civisme](http://bcn.cat/civisme)



# Welcome to Barcelona

Benvenuti a Barcellona

Ajuntament de  
Barcelona



# Welcome to Barcelona

Benvenuti a Barcellona

## Indice

---

|                                                               |    |
|---------------------------------------------------------------|----|
| <b>1. Benvenuti a Barcellona</b> .....                        | 04 |
| <b>2. Barcellona, una città sicura</b> .....                  | 06 |
| <b>3. Godetevi Barcellona</b> .....                           | 08 |
| <b>4. Ricordate</b> .....                                     | 12 |
| <b>5. Servizi d'emergenza e d'informazione</b> .....          | 14 |
| <b>6. Informazioni utili e servizi per i visitatori</b> ..... | 16 |

# Benvenuti a Barcellona

1

## BARCELONA, UNA CITTÀ DIVERSA

Solo gironzolando per i diversi quartieri è possibile giungere a conoscerne la vitalità e l'amabilità dei suoi abitanti. Passeggiando per le strade, le piazze o i parchi è possibile fondersi con chi vi abita e lasciarsi sorprendere dalla sua architettura, dalla sua arte, dai suoi negozi,...

Barcellona è una città per viverci, con un carattere aperto e integratore che vogliamo preservare. Ci sforziamo per farvi trovare una città gradevole, pulita e sicura, e perciò vi chiediamo di aiutarci, rispettando le nostre abitudini e le norme di buona convivenza.

Barcellona è una città sicura. Ma poiché è anche una città grande, vi preghiamo di tener sempre presenti i diversi consigli e le informazioni che vi diamo per poter avere un buon soggiorno tra di noi. E se avete bisogno di qualche attenzione speciale, vi potete rivolgere ai servizi che mettiamo a vostra disposizione per le situazioni d'emergenza.

Vogliamo che vi troviate a vostro agio nella nostra città, che viviate una buona esperienza e che vogliate tornare a farci visita.

**Xavier Trias**  
Sindaco di Barcellona

# Barcelona, una città sicura



## LA SICUREZZA NELLA CITTÀ, IL SISTEMA DI SICUREZZA E I CORPI DI POLIZIA

A Barcellona ci sono due corpi di polizia: Guàrdia Urbana e Mossos d'Esquadra. Entrambi pattugliano per la città e vegliano per la sicurezza delle persone, il rispetto del Codice della Strada e l'adempimento delle norme.

Barcelona è una città sicura, ma come in qualsiasi altra città ci sono luoghi e situazioni in cui c'è un maggior rischio di essere vittima di qualche furto o scippo.

Raccomandiamo di avere un atteggiamento preventivo e di vigilare sempre gli effetti personali, soprattutto in luoghi molto affollati e nei mezzi di trasporto pubblici.

Un adeguato comportamento e l'adozione di misure di prevenzione e protezione delle proprie cose renderanno più sicuro il soggiorno nella città.



**Guàrdia Urbana**  




**mossos d'esquadra**  


# Godetevi Barcellona

Consigli utili per la propria sicurezza personale in luoghi con elevata concentrazione di persone o molto affollati, nei bar all'aperto nei punti con molto transito di persone e bagagli (stazioni, hall di hotel, ecc.), nelle code o file d'attesa, ecc.

# 3



## 3.1 BAGAGLI



### QUANDO SI ARRIVA O SI PARTE

**Alle stazioni durante l'attesa del mezzo di trasporto e nelle hall degli alberghi**

- È importante non perdere di vista i bagagli, i pacchetti o gli altri effetti personali. Si consiglia di identificare i propri bagagli, anche quelli a mano.

### SPOSTAMENTI

#### Mezzi pubblici di trasporto

- Sia alle stazioni e alle fermate che all'interno delle vetture, tenere le borse chiuse e sotto controllo.

#### Bagagli e altri effetti personali all'interno di veicoli

- Non lasciare pacchetti e oggetti in vista all'interno del veicolo, soprattutto se sono di valore (portafoglio, cellulare, borsetta, apparecchi elettronici, ecc.).
- Anche se si posteggia in un parcheggio vigilato, lasciare i vetri dei finestrini sollevati e le portiere chiuse a chiave. Portare con sé il ticket del parcheggio.

## 3.2 ALLOGGIAMENTO



### SE SI PERNOTTA NELLA CITTÀ

#### In un hotel

- Il personale della reception e la Direzione dell'albergo potranno risolvere dubbi e soddisfare eventuali bisogni.

#### In un residence o in un altro tipo di appartamento per uso turistico

- Rispettare le norme e le condizioni di occupazione. Non superarne la capacità, né organizzare attività che possano importunare gli altri clienti. In caso di necessità o di dubbio, rivolgersi alla reception o all'amministrazione.

#### In una casa privata

- Rispettare le norme di convivenza del condominio avendo speciale cura di non svolgere attività che possano disturbare i vicini, soprattutto nelle ore notturne e nei giorni festivi e di riposo.

# Godetevi Barcellona

# 3

## 3.3 EFFETTI PERSONALI



### QUANDO SI GIRA PER LA CITTÀ

#### In strada

- Portare solo i soldi, le carte di credito e gli oggetti di cui avete bisogno. È inoltre preferibile utilizzare le tasche interne e le borse dotate di chiusura.

#### Sui mezzi pubblici

- Sia alle stazioni e alle fermate, sia all'interno delle vetture, tenere le borse chiuse, sempre sotto controllo. Si consiglia di portare i soldi, le carte di credito e i documenti nelle tasche anteriori e interne.

#### In parchi e bar all'aperto

- Portare gli effetti personali come documenti, chiavi, soldi, carte di credito e gli oggetti di valore (cellulare, macchina fotografica, ecc.) protetti e sotto controllo, soprattutto nei luoghi in cui c'è più folla.

#### Nelle spiagge

- Aver cura delle proprie cose e non perderle mai di vista. Se ci si deve assentare un momento, chiedere a qualcuno di fiducia di vigilarle.

#### All'interno dei veicoli

- Non lasciare pacchetti o oggetti in vista all'interno del veicolo, soprattutto se sono di valore (portafoglio, cellulare, borsetta o apparecchi elettronici, ecc.), e anche se si posteggia in un parcheggio vigilato, lasciare i vetri dei finestrini sollevati e le portiere chiuse a chiave.

## 3.4 MUOVERSI PER LA CITTÀ



### A PIEDI, IN BICICLETTA O CON MEZZI DI TRASPORTO PUBBLICI O PRIVATI

#### A piedi

- Evitare urti e spintoni: possono essere una buona opportunità per i furti.

#### In bicicletta

- Circolare nelle apposite piste ciclabili, se ve ne sono, o per le zone con velocità limitata a 30 km/h.
- Se si circola in un luogo condiviso con i pedoni, ricordare che questi hanno la precedenza: si deve rispettare una distanza di sicurezza, dare loro la precedenza e non oltrepassare la velocità di una persona che cammina.

- Rispettare i segnali stradali, come tutti gli altri veicoli.

- E, se si circola di notte, è obbligatorio disporre di luci.

#### Nei mezzi di trasporto pubblici

- Per prendere la metropolitana o l'autobus è necessario acquistare e obliterare il titolo di trasporto (biglietto o tessera).

- Si consiglia di portare i soldi, le carte di credito e i documenti nelle tasche anteriori o interne.

- Nella rete pubblica di trasporto ci sono guardie di sicurezza.

#### In auto

- Mentre si circola, diffidare di chi avverta di irregolarità nel veicolo (ruota bucata, luci non funzionanti, ecc.). Un distributore di benzina è un buon luogo per fermarsi a controllare il veicolo.

## 3.5 ATTIVITÀ NON GRADITE

Ci sono delle norme di comportamento che si devono rispettare e condividere per fare dei luoghi pubblici uno spazio per tutti.



#### Prostituzione

- La prostituzione è un'attività vietata nei luoghi pubblici e sia la contrattazione di prestazioni sessuali che l'attività sessuale nella via pubblica sono un reato.



#### Tour dell'alcol

- La promozione di tour con offerta di consumo di alcol è un'attività illegale. Un consumo abusivo di alcol comporta un rischio per la salute e può causare situazioni di disordine pubblico. Queste proposte possono essere vincolate a reti illegali di offerta e vendita di prodotti di bassa qualità e dubbia provenienza.

#### Vendita di bevande per strada

- Pure la vendita di bevande per strada è illegale. Spesso sono lattine conservate e maneggiate senza nessuna misura d'igiene e possono comportare un rischio per la salute.

#### Vendita di alcol ai minori di 18 anni

- Gli stabilimenti possono fornire bevande alcoliche solo ai maggiori di 18 anni.

#### Vendita di alcol dopo mezzanotte

- A partire da mezzanotte, possono vendere bevande alcoliche solo gli esercizi autorizzati.

#### Consumo di alcol in strada

- Ricordare che il consumo di alcol in strada è vietato.

## 3.6 TRUFFE



#### Gioco delle tre campane

- I giochi d'azzardo o di abilità, i tarocchi, gli accattoni o l'offerta

di certi servizi e distrazioni, hanno spesso fini truffaldini. Non fermarsi.

#### Raccolta di soldi

- Ci sono persone che approfittano del buon cuore (e della buona fede) di chi vuole collaborare a cause solidali. Diffidare di chi chiede soldi per enti o cause sconosciute. Spesso appartengono a reti organizzate di questuanti vincolate ad attività illegali o abusive.

#### Vu comprà

- Diffidare degli ambulanti che vi offrono servizi o oggetti. Spesso sono di dubbia provenienza e non hanno nessun tipo di garanzia. La vendita ambulante senza licenza è illegale.

#### Lavavetri

- Sia l'offerta che la richiesta o la partecipazione a questa attività è vietata ed è sanzionabile.

# Ricordate

La città è uno spazio di convivenza che è necessario preservare.  
Rispettando le altre persone, gli spazi e i beni comuni la  
renderemo più confortevole.

# 4

## LA PRECEDENZA È DEI PEDONI



Biciclette

Le persone che vanno in bicicletta devono circolare per gli spazi abilitati e dare la precedenza ai pedoni.

Le persone che utilizzino altri elementi di mobilità (come skate-board, segway®, ecc.) si devono informare sulle condizioni per il loro uso e sugli spazi abilitati per muoversi con essi.

## RISPETTARE SEMPRE GLI ALTRI NELLE ATTIVITÀ CHE SI REALIZZANO NEI LUOGHI PUBBLICI



Abbigliamento



Prostituzione



Alcol

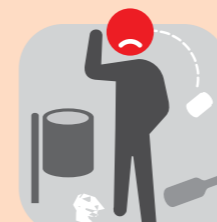


Rumore



Riposo

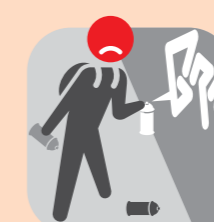
## TENERE LA CITTÀ PULITA È RESPONSABILITÀ DI TUTTI



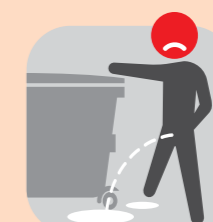
Cestini per rifiuti



Vandalismo



Graffiti



Necessità fisiologiche

L'incivismo può essere reprimato dalle altre persone e sanzionato dalla polizia.

# Servizi d'emergenza e d'informazione

In caso di urgenza o di necessità per risolvere situazioni impreviste, la città dispone di servizi di assistenza e informazione per aiutarvi.

## IN CASO D'EMERGENZA



**1-1-2**

**SERVIZIO D'EMERGENZA**  
Telefono per emergenze di pubblica sicurezza e mediche  
Attivo 24 ore su 24

## IN CASO D'INCIDENTE STRADALE



**0-9-2**

Servizio d'emergenza per incidenti stradali

## IN CASO DI BISOGNO D'INFORMAZIONI



**0-1-0**

**SERVIZIO INFORMAZIONI**  
Telefono d'informazione sui servizi di Barcellona  
Attivo 24 ore su 24

## SMARRIMENTO/FURTO DI EFFETTI PERSONALI: DENUNCIA A UN POSTO DI POLIZIA

In caso di smarrimento o furto di bagagli o altri oggetti, si deve sporgere una denuncia alla Polizia. A tal fine ci si può rivolgere ad un Commissariato dei Mossos d'Esquadra o realizzarla attraverso il sito

**[www.gencat.cat](http://www.gencat.cat)**  
(icona Seguretat/Denúncies per Internet).

Anche la Guàrdia Urbana (Polizia Municipale) si può occupare delle denunce per smarrimento di documenti e per furti, scippi o danni quando non se ne conosca o non se ne possa identificare l'autore.

Le stazioni di Ciutat Vella, L'Eixample, Sarrià-Sant Gervasi e Sant Andreu sono attive 24 ore su 24; quelle di Horta-Guinardó e Sant Martí, dalle ore 06.00 alle 22.00.  
**[www.bcn.cat/guardiaurbana](http://www.bcn.cat/guardiaurbana)**

Se alloggiate in albergo, chiedete alla reception se è possibile sporgere denuncia nello stesso hotel.

### TRUFFE

Se si pensa di essere stati vittime di una truffa, denunciarlo alla Polizia.

### SERVIZIO CONSUMATORI

I consumatori hanno il diritto di avere un sistema di difesa, se ne avessero bisogno, negli stessi stabilimenti o nell'Ufficio Municipale di Informazioni al Consumatore.

**[www.bcn.cat/omic](http://www.bcn.cat/omic)**

### LESIONI O MALATTIA: ASSISTENZA MEDICA

In caso d'indisposizione, malattia o incidente ci si può rivolgere a qualsiasi centro sanitario. L'assistenza medica d'urgenza è garantita a tutte le persone dalla rete sanitaria pubblica.

**[www.gencat.cat](http://www.gencat.cat)**

### EMERGENZE E CATASTROFI NATURALI

Seguire le istruzioni fornite attraverso i Servizi di Prevenzione ed Estinzione d'Incendi e Salvataggio (Pompieri e Protezione Civile).

**[www.bcn.cat/bombers](http://www.bcn.cat/bombers)**

### DOCUMENTAZIONE

Rivolgersi al proprio consolato per chiarire qualsiasi dubbio e per risolvere eventuali problemi con la documentazione necessaria per il viaggio.

**[www.maec.es](http://www.maec.es)**  
(icona Ambaixades i Consolats)

### ALTRI PUNTI D'AUIUTO

I negozi della città sono un buon punto di riferimento per chiedere informazioni e aiuto. Vi aiuteranno e vi daranno informazioni.



# Informazioni utili e servizi per i visitatori

## EMERGENZE

**POLIZIA** Guàrdia Urbana

Tel. 112

[www.bcn.cat/guardiaurbana](http://www.bcn.cat/guardiaurbana)

**POLIZIA** Mossos d'Esquadra

Tel. 112

[www.gencat.cat/mossos](http://www.gencat.cat/mossos)

**SANITÀ**

Pronto soccorso

Tel. 112

[www.gencat.cat](http://www.gencat.cat)  
(icona Salut/Canal Salut)

**SALVATAGGIO ED ESTINZIONE  
D'INCENDI**

Tel. 112

[www.bcn.cat/bombers](http://www.bcn.cat/bombers)

## TRASPORTO PUBBLICO

**TMB  
(TRANSPORTS METROPOLITANS  
DE BARCELONA)**

Metro · Bus · Taxi

Tel. (+34) 933 187 074

[www.tmb.cat](http://www.tmb.cat)

**TAXI ADATTATI  
(TAXI AMIC)**

Per persone con mobilità ridotta

Tel. (+34) 934 208 088

**SEDIE ADATTATE (COSMO  
SCOOTER)**

Per persone con mobilità ridotta

Tel. (+34) 933 211 124

**FGC (FERROCARRILS DE LA  
GENERALITAT DE CATALUNYA)**

Tel. (+34) 932 051 515

[www.fgc.cat](http://www.fgc.cat)

**RENFE**

Informazioni/Servizio Clienti

Tel. (+34) 902 240 202

[www.renfe.com](http://www.renfe.com)

**STAZIONE BARCELONA NORD  
(TERMINAL BUS)**

Informazioni

Tel. (+34) 902 260 606

[www.barcelonanord.com](http://www.barcelonanord.com)

## INFORMAZIONI GENERALI

**BARCELONA INFORMACIÓ**

Informazioni generali sui servizi di Barcellona

Tel. 010\*

[www.bcn.cat](http://www.bcn.cat)

**COMUNE DI BARCELONA**

Informazioni generali sui servizi di Barcellona

Tel. (+34) 934 022 700

[www.bcn.cat](http://www.bcn.cat)

**BARCELONA TURISME**

Informazioni turistiche

- 16 punti di informazione più i terminal crociere
- Informazione telefonica al

Tel. (+34) 932 853 834

Da lunedì a sabato, dalle ore 08.00 alle 20.00  
Domenica e festivi, dalle ore 08.00 alle 14.00

[www.barcelonaturisme.cat](http://www.barcelonaturisme.cat)

**GENERALITAT DE CATALUNYA**

Informazioni generali sui servizi della Generalitat de Catalunya

Tel. 012

[www.gencat.cat](http://www.gencat.cat)

\*Prezzo: Scatto alla risposta: 0,47€.  
Costo/minuto: 0,06€.  
Tariffazione per secondi (IVA inclusa).



# Informazioni utili e servizi per i visitatori

## RETE STRADALE

### AUTOSTRADE DI CATALOGNA

Informazioni

Tel. (+34) 902 200 320

Servizio Clienti

Tel. (+34) 932 305 200

[www.aucat.es](http://www.aucat.es)

### STRADE DI CATALOGNA

Informazioni

Tel. (+34) 900 123 505  
(+34) 938 890 460

[www.gencat.cat](http://www.gencat.cat)

### INCIDENTI STRADALI

Polizia (Guàrdia Urbana)

Tel. 092

[www.bcn.cat/guardiaurbana](http://www.bcn.cat/guardiaurbana)

### VITTIME DI INCIDENTI STRADALI

Informazioni

Tel. (+34) 900 100 268

[www.gencat.cat](http://www.gencat.cat)

## AEROPORTI

### AEROPORTO DI BARCELONA EL PRAT

Informazioni e Servizio Clienti

Tel. (+34) 902 404 704

[www.aena-aeropuertos.es](http://www.aena-aeropuertos.es)

### AEROPORTO DI REUS

Informazioni

Tel. (+34) 902 404 704

Servizio Clienti

Tel. (+34) 913 211 000

[www.aena-aeropuertos.es](http://www.aena-aeropuertos.es)

### AEROPORTO DI GIRONA-COSTA BRAVA

Informazioni

Tel. (+34) 972 186 600

Servizio Clienti

Tel. (+34) 972 186 708

[www.girona-airport.cat](http://www.girona-airport.cat)

## PORTI

### CAPITANERIA DI PORTO DI BARCELONA

Informazioni

Tel. (+34) 902 222 858

Servizio Clienti

Tel. (+34) 933 068 800

[www.portdebarcelona.es](http://www.portdebarcelona.es)

Welcome  
to Barcelona  
Benvenuti a Barcellona