

# El sector turístic a Barcelona

# Índex

pàg.

## 04

**Barcelona,  
centre  
mediterrani de  
la innovació**

pàg.

## 06

**10 raons  
per invertir  
a Barcelona**

pàg.

## 08

**El sector  
turístic a  
Barcelona**

**Edició**  
Ajuntament de Barcelona  
Àrea d'Economia, Empresa i Ocupació  
Llacuna 162  
08018 Barcelona  
[www.bcn.cat/barcelonagrowth](http://www.bcn.cat/barcelonagrowth)

**Amb la col·laboració de**  
Turisme de Barcelona

Disseny i maquetació: g.grafic  
Barcelona, octubre de 2014



# 12

## 8 raons per invertir en el sector turístic a Barcelona

- 13** 01. Accessible i connectada amb l'exterior
- 16** 02. Oferta d'allotjament turístic: nombrosa, diversa i de qualitat
- 18** 03. Ciutat de fires i congressos
- 20** 04. Capital humà competitiu
- 21** 05. El turisme: oportunitats en diferents sectors d'activitat
- 24** 06. Foment de l'activitat econòmica
- 26** 07. Turisme responsable i sostenible
- 28** 08. Barcelona, al bell mig d'una àrea amb gran interès turístic

# 30

## Enllaços d'interès





# Barcelona, centre mediterrani de la innovació

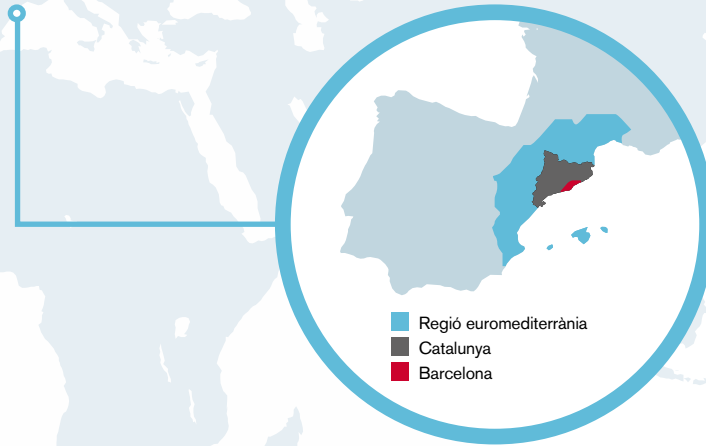
Barcelona, situada al nord-est d'Espanya i a la riba de la Mediterrània, és una de les majors metròpolis europees i el centre d'una extensa regió metropolitana de més de 160 municipis, en la qual resideixen més de 4,8 milions d'habitants.

Barcelona és la capital econòmica, cultural i administrativa de Catalunya i encapçala una àrea emergent d'activitat econòmica al sud d'Europa de 17 milions d'habitants i més de 800.000 empreses. Aquesta regió euromediterrània, que inclou les Balears, València, Aragó i el sud-est de França, s'orienta preferentment a nous sectors estratègics, competitiu i internacionals, i es consolida a escala mundial com una de les principals metròpolis europees.

Amb una àmplia tradició industrial i un dens teixit empresarial, Barcelona presenta una **estructura econòmica molt diversificada**. Els sectors més tradicionals conviuen amb els nous sectors d'activitat emergents, i es creen nous clústers de coneixement que prioritzen l'especialització i la competitivitat, s'orienten a la internacionalització i contribueixen a l'economia dinàmica i innovadora de la ciutat, tot impulsant el lideratge estratègic de Barcelona en aquests àmbits.

El territori català acull més de **5.000 firmes internacionals** i va rebre el 2013, 106 projectes, el 30% del total espanyol.

## Localització



Catalunya és, en el cas de la indústria, la comunitat autònoma amb major pes sobre el total espanyol (un 23,6%) i ocupa, respecte del sector serveis, la segona posició quant al valor afegit brut nacional generat.

L'activitat econòmica internacional de l'àrea de Barcelona està especialment impulsada per la Fira, el Port, l'Aeroport, el Consorci de la Zona Franca, el Consorci de Turisme de Barcelona, l'Ajuntament de Barcelona i els nous districtes d'innovació tecnològica.

D'altra banda, Barcelona és apreciada per la seva qualitat de vida. La creativitat, el cosmopolitisme i la innovació són valors que s'associen a la ciutat i que la fan molt atractiva per viure-hi, treballar-hi o visitar-la. Ofereix una gran diversitat de propostes gastronòmiques, culturals i d'oci, una àmplia oferta hotelera i un clima envejable. Tot això l'ha convertit en una ciutat turística competitiva que es compara amb destinacions llargament consolidades com París, Roma i Londres. De fet, la ciutat apareix molt ben posicionada en els rànquings internacionals de turisme, tant de negocis com d'oci. Per exemple, Barcelona se situa com a 3a ciutat d'Europa i 10a del món, quant a nombre de visi-

tants i despesa del turisme internacional i com a 5a ciutat europea i la 20a del món més visitada.

A més, a Catalunya l'oferta formativa relacionada amb l'àmbit del turisme destaca per la seva qualitat i el grau d'especialització i garanteix la disponibilitat de capital humà qualificat.

La col·laboració entre les Administracions i el sector professional ha contribuït a impulsar Barcelona com a destinació turística atractiva i competitiva. El foment i el suport a les iniciatives empresarials que milloren el desenvolupament de l'activitat turística a la ciutat en són bons exemples.

Més de **5.000**  
firmes  
internacionals

Any 2013

**3a**  
ciutat europea  
quant  
a nombre  
de visitants  
i despesa  
del turisme  
internacional

**20a**  
ciutat del món  
més visitada

# 10 raons per invertir a Barcelona

Barcelona ofereix elements molt diversos que la fan realment atractiva per viure-hi, per treballar-hi i per fer-hi negocis. La ciutat és avui dia un emplaçament molt interessant per a noves activitats econòmiques. Algunes bones raons per invertir-hi així ho indiquen.

## 01. Localització privilegiada

La seva ubicació a la ribera del mar Mediterrani, al nord-est de l'estat espanyol, a dues hores de França per carretera i ben connectada amb les principals ciutats europees, posiciona Barcelona com un dels destins preferents per a la inversió internacional al sud d'Europa.

## 02. Accessible i ben connectada

Barcelona és l'única ciutat del sud d'Europa que concentra en 5 quilòmetres lineals un dels majors ports de la Mediterrània, una estació de tren d'alta velocitat, un aeroport internacional, autopistes connectades a la xarxa europea, el segon major recinte firal d'Europa i una de les zones logístiques més grans de la regió.

## 03. Motor d'una gran àrea econòmica diversificada

Barcelona és centre d'una gran àrea econòmica, amb una dilatada tradició industrial i un dens teixit empresarial. La ciutat aposta per l'economia i les activitats intenses en coneixement, especialment els serveis avançats i les noves activitats econòmiques.

La ciutat mostra una estructura econòmica diversificada i disposa d'una oferta interessant d'empreses i proveïdors i també de possibles clients i col·laboradors.

## 04. Inversió estrangera d'èxit

El territori català és la seu de més de 5.000 empreses estrangeres, de les quals el 90% es troben localitzades a l'àrea de Barcelona. Del total d'empreses estrangeres ubicades a Espanya, Catalunya concentra més del 50% de les empreses nord-americanes, japoneses, italianes, franceses, austríaques i suïsses, entre d'altres. Segons l'*European Attractiveness Survey 2014* de la consultora Ernst & Young, la regió catalana és una de les més interessants per invertir-hi, de fet, 85 projectes es van implementar a Barcelona, un 38% del total espanyol.

---

## 05. Sectors estratègics i tractors

A Barcelona s'estan desenvolupant amb intensitat diversos sectors econòmics lligats a les noves tecnologies i la sostenibilitat que ofereixen interessants oportunitats de negoci i inversió en els sectors TIC-Mobile, mobilitat elèctrica i *smart cities*.

A la ciutat també hi ha molts avantatges competitiu i oportunitats de negoci en els sectors de la logística i distribució, el turisme, el comerç i la indústria agroalimentària, entre d'altres.

---

## 06. Pol d'atracció de talent

Barcelona disposa d'un capital humà ben format. El 48% de la població activa de la ciutat treballa en serveis intensius en coneixement. Barcelona ofereix especialistes en molt diversos camps. L'àrea de Barcelona aplega 8 universitats públiques i privades d'alt prestigi, que ofereixen excel·lents programes de grau i postgrau en una àmplia gamma de camps.

A més, Barcelona disposa de dues escoles de negoci que es troben entre les 25 millors del món.

---

## 07. Ambiciosos projectes de ciutat

La ciutat aposta per la millora constant i els projectes amb grans oportunitats de futur. Per aquest motiu, Barcelona, fins i tot en temps difícils, sempre es troba immersa en una gran transformació urbanística, amb importants inversions públiques i grans oportunitats per a la iniciativa privada.

---

## 08. Ciutat emprenedora i "business friendly"

Barcelona té una llarga tradició empresarial i comercial i els barcelonins són persones emprenedores, responsables i serioses en el treball i estan obertes a fer negocis amb persones d'altres mercats.

La ciutat de Barcelona genera i atrau emprenedors i es consolida com un centre europeu per a la creació d'empreses. Segons el *Global Entrepreneurship Monitor*, la taxa d'activitat emprenedora a Catalunya és del 6,6%, una dada superior a la mitjana espanyola i a la de països com França, Alemanya, Itàlia i Finlàndia.

---

## 09. Excel·lent qualitat de vida

Barcelona és una de les 5 millors ciutats en qualitat de vida segons UN-Habitat (State of World's Cities 2012-2013).

L'esperit cosmopolita, divers i acollidor de Barcelona es posa de manifest en el fet que més del 17% dels seus residents són de nacionalitat estrangera.

---

## 10. Marca ciutat que afegeix valor

Amb un prestigi merescut, reconegut internacionalment, diferents estudis i comparatives internacionals de consultores independents aposten per Barcelona i la situen en les primeres posicions.



# El sector turístic a Barcelona

D'uns anys ençà, el creixement de l'activitat turística ha convertit Barcelona en una destinació internacional de primer ordre. Barcelona és, avui, una ciutat turística d'èxit, que gaudeix d'un ampli reconeixement i una excel·lent valoració internacional i que és desitjada per molts i diversos tipus de públics.



Barcelona rep **visitants de perfil molt plural**, diversificats quant a **origen i motivació**. La formació, els negocis, la salut, l'esport o la investigació són alguns dels motius que atreuen l'estada de visitants a la capital. I és que Barcelona és una ciutat **creativa, vibrant, oberta i inspiradora**.

De fet, la ciutat apareix molt ben posicionada en els rànquings internacionals. En aquest sentit, segons *Mastercard Index of Global Destination Cities* de l'any 2013, Barcelona se situa com a **3a ciutat d'Europa** –just al darrere de Londres i París– i **10a del món**, quant a **nombre de visitants i despesa del turisme internacional**. En la mateixa línia, l'informe *Euromonitor Internacional* de 2011 classifica Barcelona com la **5a ciutat europea i la 20a del món més visitada**.

Igualment, Barcelona és la **5a ciutat del món més atractiva per als turistes**, segons *Trip Advisor*. La valoració dels visitants és altament positiva en la majoria d'aspectes de la ciutat. En destaquen àmbits tan diversos com l'estil de vida, l'oferta cultural i d'oci, el llegat arquitectònic i monumental, la planta hotelera, l'oferta comercial i de restauració així com la vasta oferta d'equipaments i instal·lacions per al turisme de fires, congressos i convencions.

Barcelona és apreciada per la seva **qualitat de vida**. La **creativitat, el cosmopolitisme i la innovació** són valors que també s'associen a la ciutat. Això fa que Barcelona sigui desitjada com a **ciutat tant per viure-hi com per treballar-hi**.

Barcelona disposa d'icones turístiques tradicionals i consolidades que gaudeixen d'un altíssim reconeixement internacional, com ara la **Rambra, el Parc Güell, l'obra de Gaudí i el conjunt de Ciutat Vella**. Alhora, un gran nombre de llocs d'interès estan disseminats en els diferents districtes de la ciutat.

L'herència dels Jocs Olímpics del 1992, tant pel que fa a la imatge de la ciutat com a les grans reformes urbanístiques que d'ençà s'hi han dut a terme, ha impulsat l'atractiu general de Barcelona i ha contribuït al fet que sigui una de les ciutats europees que, turísticament, més hagi crescut en termes relatius en els darrers anys.

Barcelona és avui una **ciutat turística competitiva** que es compara amb destinacions



llargament consolidades com París, Roma i Londres.

S'estima que l'any 2012 Barcelona va rebre més de 27 milions de visitants, essent líder en els segments com congressos, creuers i estades de *city break*, entre altres.

Aproximadament la meitat dels **27 milions de visitants** són turistes que pernocten com a mínim una nit a la ciutat –en allotjaments diversos com hotels, pensions, albergos, cases de familiars, etcètera. L'altra meitat són excursionistes que vénen a passar unes hores a la ciutat, però que no hi dormen.

**27**  
milions  
de visitants

Any 2012

Més de **16**  
milions de  
pernoctacions

Any 2013

(16.485.074)

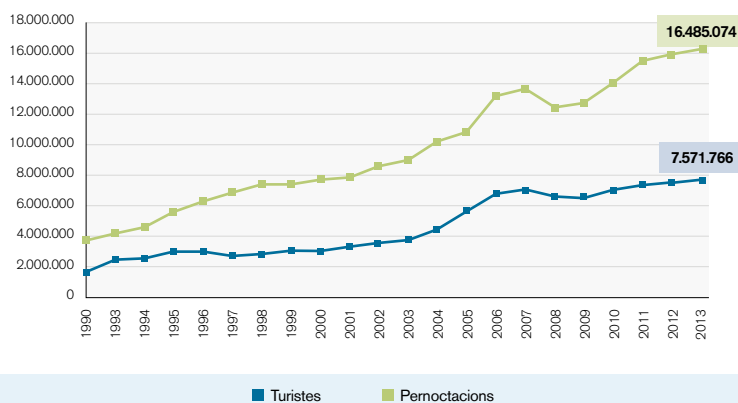
Més de **7**  
milions de  
turistes  
en hotels

Any 2013

(7.571.766)

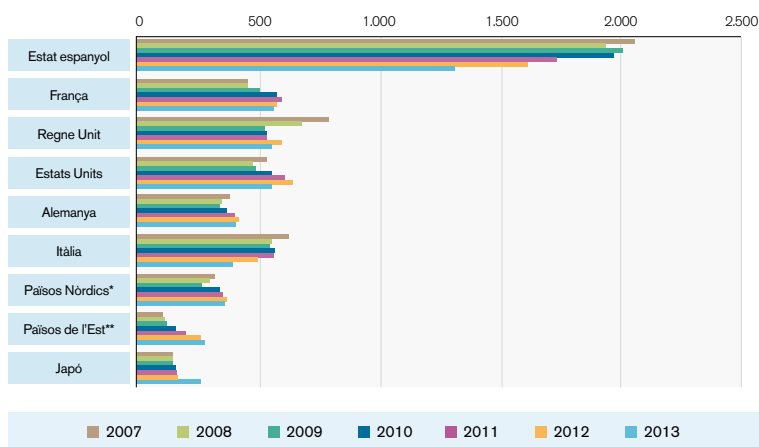
## Turistes i pernoctacions en hotels

Font: *Turisme de Barcelona*



## Turistes en hotels segons nacionalitat (en milers)

Font: Turisme de Barcelona



\* Suècia / Noruega / Dinamarca / Finlàndia \*\* Rússia / Polònia / República Txeca

Més de **3**

**milions de turistes a les comarques de Barcelona**

Anys 2012  
(3.653.707)

**37**

**milions d'euros diaris d'impacte econòmic**

Anys 2012

L'any 2013 els hotels de Barcelona van rebre 7.571.766 turistes (1,8% més que l'any anterior), que van representar un total de 16.485.074 pernотacions (3,5% més que el 2012).

De fet, Barcelona ocupa la **4a posició europea** pel que fa al nombre de **pernотacions internacionals** segons *The European Cities Marketing Benchmarking Report 2012-2013*.

Barcelona és també la porta d'entrada a una àrea econòmica que va més enllà dels límits de la ciutat i aglutina 3,5 milions d'habitants.

Les **comarques de l'entorn de la ciutat de Barcelona** van rebre, durant el 2012, un total de 3.653.707 turistes, un 3,2% més que l'any anterior. Les comarques de costa van acollir la gran majoria d'aquests visitants (el 87%). Els turistes que es van allotjar en hotels representen el 84%; els que van pernотcar en càmpings representen un 14% i els que es van allotjar en establiments de turisme rural, un 2%.

La magnitud d'aquestes xifres va associada a una altra dada molt important: l'activitat turística de Barcelona genera un impacte econòmic de més de 37 milions d'euros diaris en sectors tan diversos com l'allotjament, el comerç, la restauració, el transport o els equipaments culturals i de lleure i crea més llocs de treball directes a Catalunya que la indústria química, la financera, la immobiliària o la d'automoció.

L'efecte multiplicador del turisme a Barcelona en l'economia de la ciutat i de la província és molt destacat: el 25% dels impactes repercuteix en sectors no directament considerats turístics.

Pel que fa a la demanda, la pluralitat de perfils és molt alta, fet que afavoreix la **desestacionalització** de l'activitat durant tota la setmana i al llarg de tot l'any.

El turisme de Barcelona es caracteritza per la **gran diversitat de procedències** geogràfiques i per l'evolució del **mercat internacional**, que **no ha parat de créixer**: el 80% de la demanda turística prové de l'estranger (2013).

El 2013 hi destaquen els mercats francès (8,4%), anglès (8,3%), nord-americà (8,3%), alemany (6,0%) i italià (5,9%), i els segueixen Rússia (3,1%) i els Països Baixos (2,8%). Cal tenir en compte el pes que comencen a tenir els turistes que provenen dels països emergents (a Barcelona ja s'hi detecta un augment significatiu del mercat rus i de l'incipient mercat xinès).

Una altra característica és la **pluralitat de motivacions de viatge**: un 50,6% dels visitants vénen a Barcelona de vacances, un 40,9% ho fan per motius professionals i un 8,5% adueixen motius personals (2013).

### La gestió i promoció del turisme

El fort impacte del turisme a la ciutat requereix d'una estratègia singular de la gestió turística per part de l'**Ajuntament de Barcelona** i d'una gran i estreta coordinació interdepartamental que garanteixi la coherència de les polítiques de turisme.

Així doncs, l'Ajuntament de Barcelona disposa de la Direcció Operativa de Turisme i Esdeveniments de Barcelona Activa que s'ocupa d'impulsar i coordinar les accions relacionades amb la gestió del turisme a la ciutat per tal que, mantenint la seva importància econòmica, millori la qualitat de vida dels ciutadans, així com de promoure l'atracció, l'aterratge i la fidelització a la ciutat d'esdeveniments d'interès econòmic.

Des de l'Ajuntament de Barcelona es posa l'accent en aspectes com la desconcentració territorial, el desenvolupament de l'activitat



turística, la gestió dels efectes del turisme (regulació i control) i el suport a l'aterratge dels esdeveniments a la ciutat, principalment, tot en el marc de l'impuls de polítiques de Turisme responsables i sostenibles.

D'altra banda, el consorci públic-privat **Turisme de Barcelona** actua com a agència de promoció turística de la ciutat. Aquest consorci, que presideix l'alcalde de Barcelona, està format per l'Ajuntament de Barcelona i la Cambra Oficial de Comerç, Indústria i Navegació de Barcelona, és a dir, amb una participació a parts iguals de l'Administració local i del sector privat.

Turisme de Barcelona treballa per atraure activitat turística cap a la ciutat de Barcelona. Cada any du a terme al voltant de 200 accions de promoció, seleccionades sobre la base de la segmentació de mercats, tant per països com per tipologies turístiques.

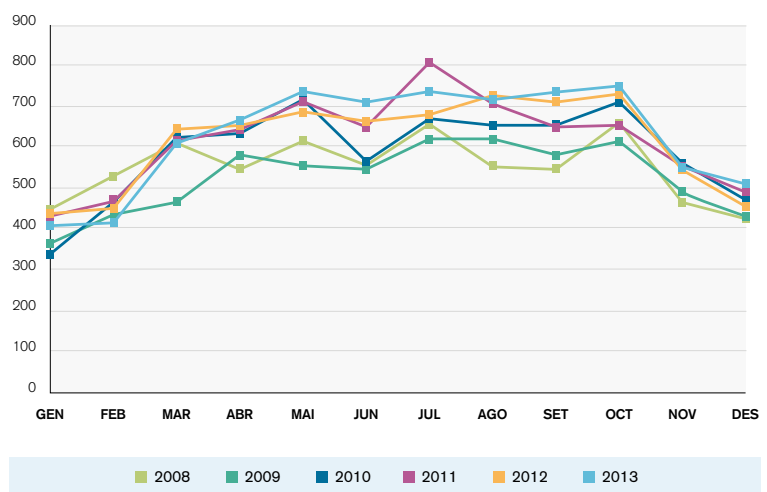
Aquesta tasca s'emmarca dins de diferents programes d'actuació, en els que participen més de 800 empreses, i entre els quals destaquen alguns com Barcelona Convention Bureau, Comerç i Barcelona Shopping Line, Barcelona Sports i Barcelona Sustainable Tourism.

A més, Turisme de Barcelona gestiona una sèrie de serveis turístics, com el Barcelona Bus Turístic i la Barcelona Card, ambdós pensats per facilitar el coneixement de la ciutat als visitants. Així mateix, té en funcionament una xarxa de 20 punts d'informació turística, distribuïts per tot Barcelona, al servei dels milions de persones que cada any visiten la capital de Catalunya.

## El turisme a Barcelona es caracteritza per la gran diversitat de procedències geogràfiques i pel creixement sostingut del mercat internacional

### Estacionalitat dels turistes (en milers)

Font: Turisme de Barcelona



An aerial photograph of a large marina in Barcelona, Spain. The water is a deep blue-green, and the marina is filled with hundreds of white sailboats. In the foreground, there are wooden piers and walkways. The background shows the dense urban landscape of Barcelona, including the distinctive spire of the Torre Agbar, under a clear blue sky.

8

raons per  
invertir en  
el sector  
turístic a  
Barcelona

# 01

## Accessible i connectada amb l'exterior

Barcelona és una ciutat molt ben comunicada amb la resta del món, tant per terra, com per mar, com per aire. A això hi contribueix decididament la seva excel·lent ubicació, tocant a França i arran de la ribera Mediterrània.

Les noves infraestructures de transport de Barcelona han significat un veritable canvi d'escala. Les contínues millores a l'aeroport i al port de Barcelona i l'arribada del tren d'alta velocitat han canviat les dimensions reals de la ciutat, interconnectant-la als principals mercats emissors del món i eixamplant el seu mercat potencial.

El principal mitjà de transport utilitzat pels turistes per venir a la ciutat és l'avió, seguit del tren, tal com s'indica en la taula següent:



Barcelona i la seva àrea d'influència estan **ben connectades per aire: l'Aeroport de Barcelona-El Prat** se situa a 12 km de la ciutat, al municipi del Prat de Llobregat. Els enllaços Barcelona-aeroport es poden fer amb autobús, tren i taxi i està molt avançada l'obra per a la connexió amb la xarxa de metro. A l'aeroport hi ha dues terminals: la T1 i la T2, que estan permanentment connectades mitjançant

**35**  
milions  
de passatgers  
a l'Aeroport  
Barcelona-  
El Prat

Anys 2013

### Mitjà de transport utilitzat (%)

Font: Turisme de Barcelona

	1990	2000	2010	2011	2012	2013
Aviò	61,4	68,4	75,8	75,7	74,4	76,1
Ferrocarril	11,0	10,5	11,2	12,5	12,5	9,5
Cotxe	22,8	15,0	8,4	7,3	7,4	9,4
Autocar	2,8	3,8	3,8	4,3	5,5	4,7
Altres	2,0	2,3	0,8	0,2	0,2	0,3



**2,6**  
milions de  
passatgers  
de creuers

Any 2013

**20**  
km de molls  
i atracadors  
per a ferris  
i creuers

el servei gratuït del Bus Trànsit. L'any 2009 es va inaugurar la terminal T1, amb capacitat per a 30 milions de passatgers l'any. En aquesta terminal s'hi troba una àmplia zona comercial amb més de 80 botigues, restaurants i diversos serveis d'oci. A més, disposa de cinc oficines de lloguer de cotxes, 11.000 places d'aparcament, caixers automàtics i sucursals bancàries.

L'any 2013 per l'Aeroport de Barcelona van passar-hi més de **35 milions de passatgers**, xifra que va suposar un 0,2% d'increment respecte a l'any anterior.

El 2013 l'Aeroport de Barcelona-El Prat oferia més de **200 destinacions, 29 de les quals intercontinentals**. De gener a novembre de 2013 el trànsit aeri intercontinental superava els 2 milions de passatgers, un 10,3% més que el mateix període de l'any anterior.

A 100 km al nord de Barcelona hi ha l'Aeroport de Girona-Costa Brava, a 108 km al sud de la capital, l'Aeroport de Reus i a 150 km a l'oest, l'Aeroport de Lleida-Alguaire. L'aeròdrom de Sabadell, a 24 km, està destinat principalment a l'aviació general i a la formació de pilots.

**El Port de Barcelona** s'ha consolidat com el **primer port de creuers europeu i de la Mediterrània** i el **quart del món**; ahora, està posicionat com a port base de les principals companyies de creuers.

El port té una superfície terrestre de més de 1.000 hectàrees i més de 20 km de molls i atracadors. Disposava de **set terminals de passatgers** amb capacitat per acollir, simultàniament, fins a nou vaixells de creuer.

Els **ferris** del port de Barcelona tenen connexions directes i servei regular de transport de passatgers i vehicles a Gènova, Roma, Sardenya, Liorna i Tànger. Hi ha dues companyies que operen el trajecte entre Barcelona i les Illes Balears.

Durant l'any 2013, més de **2,6 milions de passatgers de creuers** i **1 milió de passatgers en ferris** van utilitzar les instal·lacions del Port de Barcelona.

Pel que fa a la **connexió ferroviària interurbana**, una extensa xarxa amb diverses estacions enllaça Barcelona amb altres poblacions de l'Estat espanyol i de la resta d'Europa. Actualment, hi ha nou estacions de ferrocarril a la ciutat.

D'altra banda, des de l'any 2008 es pot fer el trajecte entre Barcelona i Madrid (659 km de distància) en un temps de 2 hores i 30 minuts amb l'AVE (Alta Velocitat Espanyola); que és la marca comercial utilitzada per la companyia ferroviària espanyola Renfe Operadora per als seus trens d'alta velocitat de gamma més alta. Són trens que circulen a una velocitat màxima

## Evolució del transport turístic BBT+BCT

Font: Elaboració pròpia a partir de dades cedides per Turisme de Barcelona i ATM

de 350 km/h. El 2013 **més de 3 milions de passatgers van utilitzar la línia Barcelona-Madrid**, un 15% més que l'any anterior.

El desembre de 2013 es va inaugurar el tram entre Barcelona, Girona i Figueres, que connecta Barcelona amb el tren de gran velocitat (TGV) francès. Així finalitzava l'esperada connexió amb França i actualment ja és possible anar de Barcelona a París en 6 hores i 30 minuts.

No menys important és la **connexió per carretera en autocar**. Barcelona disposa d'un total de 10 línies regulars internacionals, 12 línies interurbanes de llarg recorregut (dins l'Estat espanyol) i 17 línies interurbanes (dins Catalunya). A la ciutat hi ha tres estacions d'autobusos: Barcelona Nord, Barcelona Sants i Fabra i Puig.

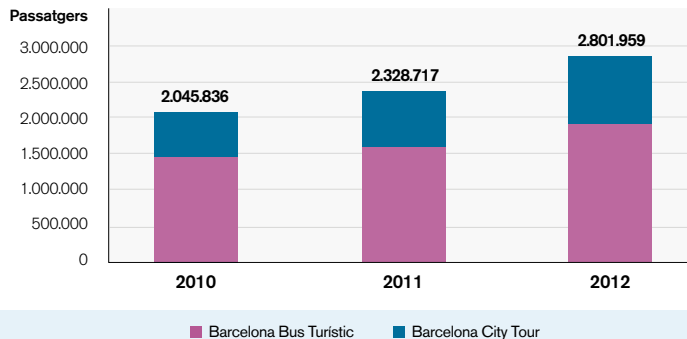
### Extensa xarxa de transport intern

Barcelona i la seva àrea d'influència disposen d'una excel·lent xarxa de **transport públic urbà**. L'àmbit geogràfic del Sistema Tarifari Integrat, que permet als usuaris combinar diferents mitjans de transports amb un sol bitllet, comprèn 253 municipis.

La ciutat està connectada per una extraordinària xarxa de ferrocarrils urbans subterranis. Hi ha vuit línies de **metro**, que recorren més de 100 km a través de 140 estacions, i són complementades per tres línies urbanes dels **Ferrocarrils de la Generalitat**. El metro, que és el transport més utilitzat pels turistes, i el ferrocarril amplien la connexió amb altres poblacions catalanes properes.

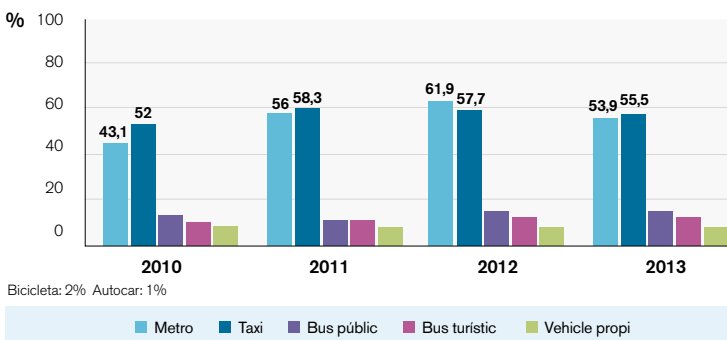
El servei de **busos turístics** de la ciutat, que ofereixen cinc rutes per tot el municipi, és valorat amb un 8,6 sobre 10 pels usuaris. Actualment, hi ha dues companyies que realitzen aquest servei: **Barcelona Bus Turístic i Barcelona City Tour**.

La **xarxa d'autobusos** inclou més de 1.000 vehicles que connecten tots els barris barcelonins. Els vehicles estan adaptats per a persones amb mobilitat reduïda.



## Mobilitat interna dels turistes allotjats en hotels

Font: Turisme de Barcelona



La ciutat també disposa d'un servei de tramvia amb el modern **Tram**, accessible i ecològic, que contribueix a fer més sostenible la circulació. Hi ha sis línies de tramvia: tres del Trambaix (a diferents poblacions del Baix Llobregat) i tres del Trambesòs (a Sant Adrià de Besòs).

A Barcelona hi ha una flota d'11.000 **taxis** i 10 serveis de ràdio taxi.

A més, a la ciutat hi ha altres **transports urbans singulars**, que presten diferents serveis específics: Funicular de Montjuïc, Funicular de Tibidabo, Golondrinas, Portbús, Telefèric de Montjuïc, Tibibús, Tramvia Blau i el Transbordador Aeri del Port.

També és possible llogar diversos mitjans de transport privats com motocicletes, patins i altres vehicles elèctrics, bicicletes i cotxes petits, cotxes de cavalls, helicòpters i avionetes.

Més de **3**

**milions de passatgers de la línia Barcelona-Madrid d'alta velocitat**

Any 2013

# 02

## Oferta d'allotjament turístic: nombrosa, diversa i de qualitat



**Barcelona posa a l'abast dels visitants una àmplia i moderna gamma d'allotjaments: hotels, apartaments, pensions, albergs de joventut, residències per a estudiants i habitatges d'ús turístic.**

**La planta hotelera de la ciutat és variada pel que fa a les categories, la distribució geogràfica i els serveis.** Així, s'hi poden trobar hotels clàssics, moderns, minimalistes, amb un estil propi, dotats dels darrers avenços tecnològics per a clients de l'àmbit dels negocis, lúdics (sala de condicionament físic, centre termal...) i també hotels per passar-hi vacances familiars. I tots, amb l'aval d'un servei altament professional i un tracte afable que convida a tornar-hi.

Des de la dècada de 1990, la **planta hotelera** de Barcelona no ha deixat de créixer. En poc més de vint anys, el nombre de places ofertes s'ha més que triplicat i ha passat de menys de 20.000 a les 68.065 places que hi ha el juny de 2014.

Bona part dels establiments es troben al centre de la ciutat: Ciutat Vella i l'Eixample. L'oferta hotelera a la resta de barris de la ciutat està augmentant gràcies a l'excel·lent mobilitat amb el transport públic de la ciutat i, també, pel creixent interès dels visitants a conèixer altres àrees de Barcelona.

Al districte de Ciutat Vella, l'Ajuntament de Barcelona ha aprovat un pla d'usos que en limita el creixement i hi posa condicions urbanístiques, per tal de garantir l'equilibri entre l'activitat turística i la residència i evitar

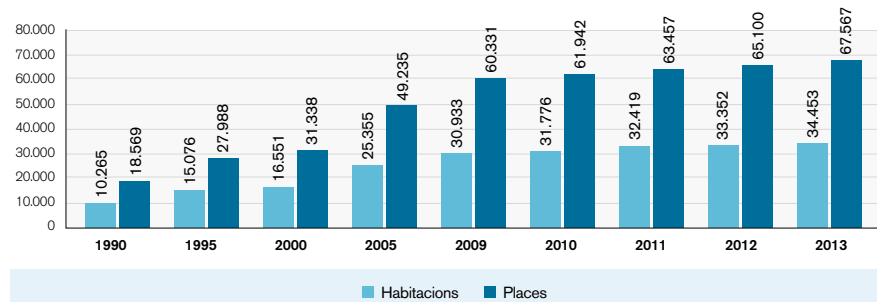
# 369

establiments  
hotelers  
a la ciutat

Juny 2014

## Evolució de l'oferta d'allotjament hoteler

Font: Gremi d'Hotels i Turisme de Barcelona



# 68.065

places  
hoteleres

Juny 2014





Més de **40.000**  
places en  
habitatges d'ús  
turístic

Juny 2014

un deteriorament de la qualitat de vida dels seus habitants.

El 67,9% dels establiments hotelers pertanyen a cadenes nacionals, el 23,3% són establiments hotelers independents i el 6,7% formen part de cadenes internacionals.

L'estada mitjana dels turistes augmenta any rere any. El 2013 l'estada mitjana en hotels va ser de 2,18 nits, un 1,87% més que el 2012 i un 3,81% més que el 2011.

Pel que fa als altres allotjaments, al juny de 2014 a Barcelona hi havia **84 albergs**, amb un total de **7.657 places**, i **9.612 habitatges d'ús turístic**, amb una oferta de gairebé 40.000 llits disponibles.

Els habitatges d'ús turístic esdevenen, cada cop més, una opció complementària per visitar la ciutat, tot fent ús dels serveis de proximitat com un veí més.

La província de Barcelona, excloent-ne la capital\*, disposa al 2013 d'una **oferta global d'allotjament turístic de 1.213 establiments i 111.215 places**, distribuïda en l'àmbit territorial de tres marques turístiques: Costa Barcelona, Paisatge Barcelona i Barcelona Pirineus. Les destinacions a l'àrea de Costa Barcelona concentren més del 80% del total d'aquesta oferta.

(\* ) La marca Barcelona correspon a la comarca del Barcelonès.



**7.657**  
places en  
84 albergs

Juny 2014

## Establiments hotelers per categoria (juny 2014)

Font: Gremi d'Hotels i Turisme de Barcelona

Categoria	Hotels	Habitacions	Places
5***** GL	16	2.937	5.825
5*****	10	1.736	3.412
4**** S	22	3.004	6.118
4****	137	15.659	30.942
3***	114	8.067	15.471
2**	36	2.014	3.896
1*	34	1.286	2.401
<b>Total</b>	<b>369</b>	<b>34.703</b>	<b>68.065</b>

# 03

## Ciutat de fires i congressos

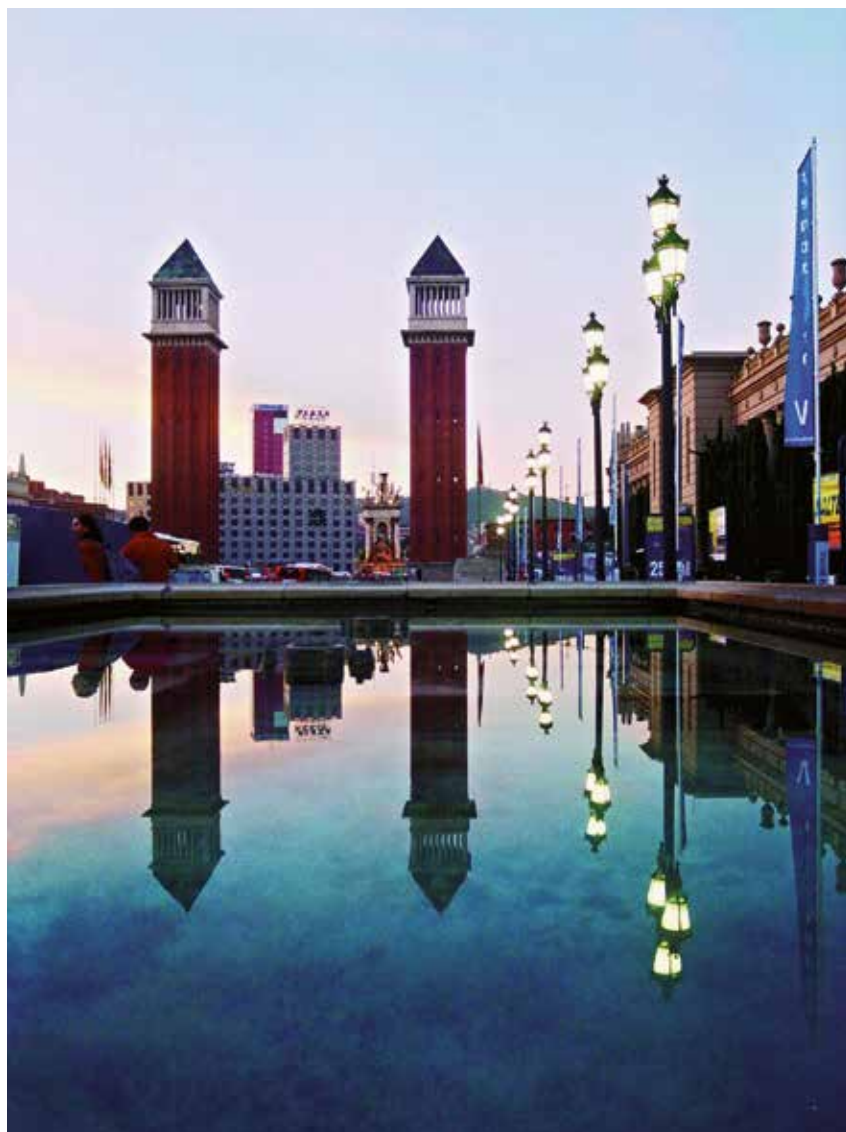
Barcelona se situa en les primeres posicions dels rànquings internacionals de turisme de negocis. Segons la *International Congress and Convention Association (ICCA)*, Barcelona és la 1a ciutat del món en nombre de delegats i la 3a en nombre de congressos internacionals organitzats en el període 2008-2012.

L'Ajuntament de Barcelona s'ha especialitzat a atraure grans congressos i ha arribat a establir acords amb altres ciutats per presentar candidatures conjuntes amb alternança de les seus a ambdues ciutats.

L'any 2013 Barcelona va acollir 2.039 reunions, de les quals el 74% van ser trobades internacionals, i 583.956 delegats, el 83% dels quals eren estrangers.

Majoritàriament se celebren convencions (més del 82%), en segon lloc, congressos (10%) i el 8% són jornades i cursos. El 53% de les pernотacions de turistes de negocis són per convencions i incentius, el 44% ho són de turistes de congressos i el 3%, de turistes de jornades i congressos.

A Barcelona se celebren grans congressos amb una important assistència i repercussió internacional com el Mobile World Congress, que concentra més de 85.000 participants, o la



gran fira de turisme de reunions EIBTM, amb una assistència de més de 20.000 persones.

Per tal de donar resposta a la demanda constant d'informació i ajuda, el consorci Turisme de Barcelona disposa del programa "Barcelona Convention Bureau" (BCB), que s'ajusta a les necessitats dels organitzadors de congressos, convencions, viatges d'incentiu i tot tipus de reunions i grans actes.

### Espais firals i de congressos

#### Fira de Barcelona-Montjuïc

Fira de Barcelona, amb gairebé 100 anys d'experiència, és la primera institució organitzadora de salons industrials i professionals d'Espanya i una de les cinc primeres d'Europa. Fira de Barcelona és una infraestructura crucial per la celebració d'esdeveniments a la ciutat. A més de la gestió de l'espai, l'equip tècnic de Fira de Barcelona està absolutament

# 2.039

reunions  
celebrades a  
Barcelona

Any 2013  
(el 74% internacionals)



---

# 85.000

participants al  
**Mobile World  
Congress**

Any 2014

---

# 3

grans centres  
de convencions  
situats en  
els principals  
pols d'activitat  
econòmica de  
la ciutat

implicat en les estratègies de la ciutat relacionades amb l'atracció d'esdeveniments.

El recinte de Montjuïc ocupa una superfície de 224.000 m<sup>2</sup> i disposa d'instal·lacions i de serveis òptims per celebrar-hi més de 60 fires i salons l'any. Al mateix recinte hi ha el **Palau de Congressos de Barcelona**, especialitzat en la gestió i organització de reunions i congressos. L'àmplia capacitat logística li permet acollir grans congressos internacionals de més de 25.000 persones.

### **Fira de Barcelona-Gran Via**

El recinte de Gran Via de la Fira de Barcelona és un dels més grans i moderns espais ferals d'Europa. Disposava d'una superfície d'exposició de 198.500 m<sup>2</sup> distribuïda en vuit pavellons i un ampli espai d'aparcament per a més de 5.000 automòbils.

### **El Centre de Convencions Gran Via**

està situat al pavelló 8, en dues plantes de 13.000 m<sup>2</sup>, i està equipat amb multiespais per a conferències, amb una capacitat variable entre 100 i 3.000 assistents, que permet la celebració de diversos actes. El centre ofereix tots els serveis i tot el suport operatiu i logístic necessari per organitzar qualsevol tipus d'esdeveniment.

### **Centre de Convencions Internacional de Barcelona (CCIB)**

El Centre de Convencions i l'Auditori Fòrum, units per una rambla subterrània, són els dos edificis que formen l'oferta del CCIB, integrat a Diagonal Mar, la nova façana marítima de la ciutat, al districte 22@.

Al CCIB s'hi han dut a terme més de 600 esdeveniments i han passat per les seves instal·lacions 2.800.000 delegats. Ha estat l'escenari de grans cites com la Cimera Euromediterrània de Caps d'Estat, el Congrés Mundial de la Natura (UICN) o el Congrés de Cardiologia Euro PCR, i s'hi han celebrat esdeveniments de grans corporacions locals i internacionals.

### **Palau de Congressos de Catalunya**

Situat a l'avinguda Diagonal de Barcelona i envoltat pels magnífics jardins de l'Hotel Rey Juan Carlos I, el Palau de Congressos de Catalunya disposa d'un total de 35 sales i d'un auditori amb capacitat per a 2.027 persones, sala d'exposicions de 2.050 m<sup>2</sup> i espais per a banquets amb capacitat per a fins a 3.000 persones.

D'altra banda, la majoria dels hotels de la ciutat disposen de sales de reunions per celebrar-hi actes i convencions.



## 20

**titulacions oficials de grau i màster relacionades amb el turisme s'imparteixen a les universitats catalanes**

# 04

## Capital humà competitiu

**A Catalunya l'oferta formativa relacionada amb l'àmbit del turisme destaca per la seva qualitat i el grau d'especialització i garanteix la disponibilitat de capital humà qualificat. L'ampli ventall de nivells i tipologies de formació permet capacitar diversos perfils i categories professionals. L'oferta es distribueix territorialment en les quatre províncies catalanes, buscant la proximitat a algunes de les principals àrees turístiques.**

Actualment, hi ha dos nivells de formació reglada: la formació professional i l'oferta universitària de graus i màsters oficials. Aquesta oferta es complementa amb altres tipus de formació no reglada. Quant a la formació universitària, s'ofereixen doctorats i títols propis no oficials, tots relacionats en l'àmbit del turisme.

### Formació universitària

Barcelona disposa d'una àmplia oferta universitària de graus i màsters oficials adaptats a l'estructura d'educació universitària de l'Espai Europeu d'Educació Superior (EEES).<sup>(1)</sup>

Per al curs 2014-2015 nou universitats catalanes ofereixen més de deu titulacions de grau oficials. Una d'elles, fins i tot, imparteix la modalitat de formació en línia i facilita, així, l'accés a la formació des de qualsevol àmbit territorial, a través de la connexió a Internet. Tots aquests graus inclouen, en el seu pla d'estudis, assignatures obligatòries o optatives centrades en una o més llengües estrangeres, com a competència clau per afavorir la competitivitat dels futurs professionals del sector turístic.

Quant a màsters oficials, les universitats catalanes inclouen més de deu titulacions relacionades amb l'àmbit turístic. En aquest cas, destaca la formació en temàtiques com ara la direcció d'empreses o instal·lacions, la innovació en la gestió o l'especialització en tipologia de turisme, com el cultural o el relacionat amb l'esport.

En la pàgina 31 d'aquesta publicació hi ha una relació de les diferents universitats catalanes que ofereixen formació de graus i màsters oficials en l'àmbit del turisme.

### Formació professional

Pel que fa a formació professional reglada, l'oferta inclou cicles formatius de grau mitjà i de grau superior, que fan una especial incidència en la part pràctica de la formació. A més, hi ha programes de qualificació professional inicial i altres tipus de cursos d'iniciativa privada de temes relacionats amb el turisme.

## La Formació Professional ofereix recorreguts en diferents vessants del sector del turisme

<sup>(1)</sup> L'Espai Europeu d'Educació Superior (EEES) s'ha organitzat d'acord amb uns principis de qualitat, mobilitat, diversitat i competitivitat, i orientat a dos objectius: afavorir, d'una banda, l'augment de l'ocupació a la UE i, de l'altra, la conversió del sistema europeu de formació superior en un pol d'atracció per a estudiants i professors d'altres parts del món. Aquesta denominació de graus i màsters substitueix l'anterior de diplomatures i llicenciatures.

# 05

## El turisme: oportunitats en diferents sectors d'activitat

**Barcelona enamora per la seva diversitat de propostes gastronòmiques, culturals i d'oci; també hi contribueix el fet de disposar d'una àmplia oferta hotelera i d'un clima envejable. Barcelona té, a més, elements diferenciadors que la fan especial i única en alguns àmbits com els esports i la salut.**

Barcelona és diversa ja que està formada per moltes *Barcelones*: són els nuclis històrics dels barris de la ciutat, antics municipis que s'hi annexionaren fa poc més d'un segle, que conserven la seva identitat i són l'escenari de la rica vida als barris.

### Plans de turisme de districte

Amb l'objectiu de facilitar la desconcentració del turisme, l'Ajuntament de Barcelona ha desenvolupat l'any 2013 els plans de turisme de districte, a través dels quals s'ha dibuixat un «nou mapa turístic» de Barcelona ple de punts d'interès.

Això representa un procés innovador amb el qual el sector públic tracta d'identificar **noves oportunitats de negoci** per tal que les empreses relacionades amb l'activitat turística puguin aprofitar-les i invertir en el desenvolupament i l'explotació dels nous atractius.



### El sector cultural

El llarg bagatge cultural i artístic de Barcelona, de més de 2.000 anys d'història, ha llegat a la ciutat un ric patrimoni arquitectònic i monumental que va des de les restes romanes fins a les tendències més agosarades de l'art contemporani. Les nombroses activitats culturals que s'organitzen a la ciutat donen peu al desenvolupament de diverses iniciatives turístiques, moltes de les quals incorporen les noves tecnologies.

L'oferta musical de Barcelona enriqueix tots els gèneres. Els principals auditoris de la ciutat són el Gran Teatre del Liceu; el Palau de la Música Catalana i l'Auditori, seu de l'Orquestra Simfònica de Barcelona i Nacional de Catalunya (OBC) i del Museu de la Música. Al llarg de l'any se celebren més de 140 festivals entre els que destaquen especialment el **SÓNAR i el Primavera Sound**. Ambdós treballen intensament per complementar la seva oferta musical amb una programació professional orientada a l'activitat econòmica.

El teatre té una gran rellevància en el panorama cultural barceloní. La Ciutat del Teatre, el Barcelona Teatre Musical, el Teatre Nacional de Catalunya i el Grec Festival de Barcelona, a l'estiu, han contribuït a augmentar l'oferta teatral que Barcelona ofereix tot l'any.

**Els plans de turisme de districte posen en valor els atractius culturals i patrimonials dels diferents barris de la ciutat**

**Més de 140 festivals de música a l'any**



# 5

km de platges a Barcelona

# 40

ports esportius als 580 km de la costa catalana

*(4 ports esportius són a la ciutat de Barcelona)*



### El sector marítim i el turisme nàutic

Un dels grans atractius de la ciutat és el mar. Barcelona és l'única capital europea que té prop de **5 km de platges** amples i poc profundes, de sorra fina i daurada, amb aigua neta, dotades de tots els equipaments i serveis necessaris (Wi-Fi inclòs) i ben comunicades amb el centre mitjançant la xarxa de transport públic.

L'any 2014 les **9 platges** de la ciutat han obtingut la **Bandera Blava**, un distintiu de la Fundació Europea d'Educació Ambiental (ADEAC-FEEE) que certifica la **qualitat ambiental** de les platges i que valora la netedat de l'aigua i la sorra, la facilitat d'accés, els serveis i la senyalització i la realització de



campanyes i activitats d'educació ambiental. Avui es pot dir que Barcelona té les millors platges urbanes de la Mediterrània. Durant l'any 2012, al voltant de 3,7 milions de turistes van gaudir de les platges de Barcelona.

A la ciutat de Barcelona hi ha **quatre ports esportius**: el més antic, que comprèn el Reial Club Marítim i el Reial Club Nàutic, ubicat al moll d'Espanya, al final de la Rambla; la Marina Port Vell, a la zona de l'antic moll de pescadors; el Port Olímpic i, finalment, el Port Fòrum, el de creació més recent, que s'ha incorporat a la zona del litoral urbà. Al llarg dels **580 km de la costa catalana** hi ha **més de 40 ports esportius**, fet que obre la perspectiva al desenvolupament d'activitat econòmica entorn al turisme nàutic.

## El sector de l'esport i la salut

Barcelona és una ciutat referent en els àmbits de l'esport i la salut gràcies a la qualitat de les instal·lacions, el prestigi dels professionals i les bones comunicacions dins la ciutat.

Les possibilitats de **celebrar-hi esdeveniments esportius** són innumbrables: estadis de futbol, pistes d'atletisme, un velòdrom per al ciclisme, pistes d'hípica i de patinatge sobre herba i sobre gel, piscines olímpiques, circuits esportius urbans i marítics... De fet, Barcelona és a la **segona posició**, d'entre **50 ciutats competidores**, segons l'últim **Índex de les Ciutats Esportives 2013** establert per l'entitat Around the Rings en col·laboració amb la consultora suïssa TSE Consulting, que valora l'acollida de grans esdeveniments esportius, les instal·lacions esportives i la població activa i saludable de les ciutats.

Aquestes instal·lacions es complementen amb d'altres de poblacions properes a la ciutat: el Canal Olímpic, a Castelldefels, per a la pràctica del rem i el piragüisme; el Centre d'Alt Rendiment Esportiu (CAR), a Sant Cugat del Vallès; el Circuit de Barcelona-Catalunya, a Montmeló; camps de golf de la rodalia, i moltes opcions més.

A Catalunya es pot practicar l'**esquí** a les estacions d'hivern situades als Pirineus, que disposen d'instal·lacions de qualitat tant pel que fa l'esquí alpí com a l'esquí nòrdic. La majoria de les estacions es troben a dues hores de Barcelona.

Barcelona té una prestigiosa **oferta mèdica** que atrau molts visitants tot l'any. La medicina catalana gaudeix d'un **reconegut prestigi internacional** i ha estat **pionera** en diversos camps científics, com ara els trasplantaments renals, la cirurgia oftalmològica, l'oncologia, la cirurgia toràcica i cardíaca, i també en tècniques innovadores en cirurgia plàstica o en cirurgia ortopèdica.

Barcelona Centre Mèdic és l'associació que promou Barcelona com a destinació de turisme mèdic. És el resultat de la voluntat i l'esforç dels centres d'atenció mèdica més acreditats de Barcelona, compromesos en un projecte de responsabilitat social corporativa.



## Comerç

La capital catalana té l'**eix comercial més gran d'Europa, de 5 km de longitud**, que vertebrava tot el centre de la ciutat. Barcelona, amb un total de 35.000 botigues, presumeix d'alguns dels millors carrers comercials d'Europa. L'informe *Globe Shoppers Cities Index 2011*, elaborat per *The Economist Intelligence Unit*, situava Barcelona com la segona ciutat de compres europea més atractiva per als consumidors internacionals.

Els **19 eixos comercials** de Barcelona aporten una oferta basada en la combinació del comerç tradicional d'origen familiar, grans marques internacionals i comerç innovador.

## Restauració

La capital catalana s'ha situat en el primer pla internacional gràcies als seus restaurants i als grans noms de la seva cuina, fet que li ha servit per ser la primera ciutat no francesa distingida com a «*Gourmande*» i ocupar la vicepresidència de la xarxa de ciutats gastronòmiques «*Délice Cities*». La prova és que els restaurants de Barcelona acumulen **20 estrelles Michelin**.



**35.000**  
botigues a  
Barcelona

**5**  
km del centre  
de la ciutat,  
l'eix comercial  
més gran  
d'Europa

# 06

## Foment de l'activitat econòmica

La col·laboració entre les Administracions i el sector privat ha contribuït a impulsar Barcelona com a destinació turística atractiva i competitiva. El foment i el suport a les iniciatives empresarials que milloren el desenvolupament de l'activitat turística a la ciutat en són bons exemples.

La dinàmica turística ha incidit de forma molt significativa en el creixement econòmic de la ciutat per la gran connexió existent entre diversos sectors econòmics i el turisme. És innegable que aquest fet beneficia un ampli segment de població, alhora que implica un fort dinamisme cultural, ja que propicia la posada en valor d'una gran diversitat de recursos i patrimonis locals.

L'atractiu turístic de Barcelona impulsa el creixement de les infraestructures d'accessibilitat i la millora de serveis que ajuden a fer més còmoda la vida urbana, tant per a residents com per a visitants. La gran atracció de talent, creativitat i innovació no deixa de ser resultat i alhora causa de l'interès turístic que desperta Barcelona.

Des de l'Àrea d'Economia, Empresa i Ocupació de l'Ajuntament de Barcelona s'impulsa un seguit d'actuacions que tenen per objectiu afavorir el desenvolupament de la vessant econòmica de l'activitat del turisme a la ciutat.



### Foment de l'emprenedoria i la professionalització

Mitjançant un projecte d'acompanyament i foment de l'emprenedoria, conjuntament amb els serveis d'empresa que ofereix **Barcelona Activa** a través de l'Oficina d'Atenció a l'Empresa (OAE), es dona suport a la creació d'empreses en l'àmbit del turisme.

També amb Barcelona Activa es coordinen diversos programes d'orientació, formació, capaciació professional i foment de l'ocupació en l'àmbit del turisme. Destaquen els cursos dedicats a la tecnologia i les aplicacions dirigides als professionals del turisme a l'espai Cibernàrium.

### Suport a la indústria

El suport a la indústria consisteix a facilitar les gestions i assessorar empreses que ofereixen productes o serveis turístics amb la voluntat de promoure l'excel·lència en la gestió entre les empreses turístiques, especialment pel que fa la seva relació amb l'Administració.

**L'Ajuntament de Barcelona dona suport, mitjançant diferents actuacions, al desenvolupament d'activitats econòmiques relacionades amb el turisme**



Amb aquesta voluntat destaca la permanent intermediació entre el **Gremi d'Hotels de Barcelona** i els districtes per a gestions relacionades amb la seva activitat. També existeix una estreta relació i interlocució amb les associacions professionals del sector com l'**Associació d'Apartaments Turístics (APARTUR)**, l'**Associació Catalana d'Albergs Turístics (ACATUR)** i l'**Associació Catalana d'Agències de Viatges i Unió d'Agències de Viatges Emissores (ACAV-UCAVE)**.

Els professionals, que s'organitzen i s'associen per millorar el sector, contribueixen a impulsar la ciutat, juntament amb les administracions, com a destinació turística competitiva mitjançant els seus projectes empresarials.

Cal fer esment també a la col·laboració amb el conjunt de projectes empresarials que relacionen l'àmbit de les **TIC i el turisme**, amb iniciatives com les següents:

- Impuls conjunt amb la Mobile World Capital del programa MTourism per relacionar el sector turístic cultural amb les empreses de noves tecnologies.
- Dinamització del Grup de Treball del Clúster TIC de Bdigital.
- Coordinació continuada entre l'Institut Municipal d'Informàtica (IMI) i la Direcció Operativa de Sectors Estratègics de Barcelona Activa (Ajuntament de Barcelona).
- Col·laboració amb el Fòrum TurisTIC organitzat per Bdigital en el marc del Saló Internacional de Turisme de Catalunya (SITC).
- Assessorament a diversos projectes d'emprenedoria i empresa.

## Impacte en l'ocupació

En els darrers anys les activitats econòmiques vinculades al turisme han anat guanyant protagonisme dins del model productiu de la ciutat, tant en termes relatius com absoluts. Aquestes activitats engloben tant els **serveis clàssics d'allotjament i acollida dels visitants** com molts d'altres **vinculats al transport i a les activitats que desenvolupen els visitants durant la seva estada**, tant les relacionades amb els consums bàsics com a la despesa en restauració, lleure, compres, lloguers o visites a centres culturals, entre d'altres.

Les darreres dades disponibles, corresponents a finals de 2013, informen que dels 970.000 treballadors afiliats a la Seguretat Social, uns 72.000 –un 7,7% del total– estan ocupats en els sectors de l'hoteleria i la restauració.



**Les TIC i el turisme, un nou camp d'activitat que ja té en marxa diversos projectes empresarials**

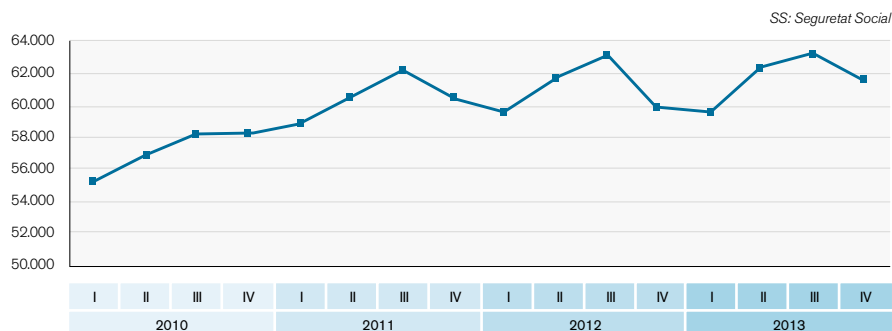
**72.000**

**afiliats a la Seguretat Social en els sectors de l'hoteleria i la restauració**

Any 2013

## Afiliats al règim de la SS del sector de l'hoteleria

Font: Departament d'Empresa i Ocupació. Generalitat de Catalunya





## Carta de Turisme Responsable, signada el 2010 per l'Ajuntament de Barcelona, ITR i UNESCO

# 07

## Turisme responsable i sostenible

El Turisme Responsable significa posicionar la ciutat com a destinació turística líder, innovadora en responsabilitat i sostenibilitat. Implica fer de la sostenibilitat un producte turístic en si mateix i un element diferencial del model turístic de la ciutat.

El 20 de desembre de l'any 2010 l'Ajuntament de Barcelona, l'Institut de Turisme Responsable (ITR) i la UNESCO signaren la **Carta de Turisme Responsable**. Mitjançant aquest document la ciutat feia un reconeixement públic de la necessitat d'avançar cap a un nou model de desenvolupament turístic basat en els principis de la sostenibilitat, la diversitat cultural i la responsabilitat social.

Del compromís voluntari adquirit per l'Ajuntament de Barcelona per orientar l'activitat turística de la ciutat cap a un model de desenvolupament turístic sostenible va sorgir la col·laboració amb l'Institut de Turisme Responsable (ITR) per obtenir la **certificació Biosphere World Class Destination**, d'acord amb els criteris del Global Sustainable Tourist Council (GSTC), el juny de 2011.

La implantació del Sistema de Turisme Responsable a la ciutat va implicar haver de treballar amb un concepte global, integrador i transversal de sostenibilitat turística, la qual cosa va significar la necessitat d'involucrar en el procés les diferents àrees de gestió municipal i altres entitats vinculades al turisme de la ciutat.



L'octubre de 2013 se signà «**La visió pel Turisme Responsable de Catalunya 2020: La declaració de Barcelona**» en la qual els sectors públic i privat relacionats amb el turisme van acordar criteris, directrius i compromisos que s'hauran d'implementar en el futur desenvolupament del turisme, en pro de l'impuls de «millors llocs per viure-hi, millors llocs per visitar», tot valorant el resident, l'entorn i el ciutadà en trànsit.

Així doncs, Barcelona impulsa actuacions en els àmbits de la gestió i l'estratègia turística, el desenvolupament social i econòmic de



la destinació i la comunitat local, i també en la conservació i millora del patrimoni cultural i la conservació ambiental.

Introduir la sostenibilitat en les organitzacions del sector turístic esdevé un interès estratègic, ja que **la sostenibilitat ha de ser vista com a element de competitivitat turística** per a la ciutat i les empreses de Barcelona.

El turisme és una activitat molt important per a la ciutat i cada dia es fa més evident que els darrers canvis en els quals estem immersos (tecnològics, socials, econòmics, ambientals...) poden representar una oportunitat per al turisme sostenible en el marc de les **smart-cities, concepte que engloba sostenibilitat, qualitat i tecnologia.**

El repte de qualsevol empresa del sector turístic hauria de ser generar desenvolupament posant en valor els recursos, creant rendibilitat per a tots els protagonistes i preservant els valors essencials del territori.

Sens dubte, la sostenibilitat serà el nou estàndard de qualitat dels propers 10 anys, fent que aquelles empreses que no l'integrin en el seu funcionament perdin competitivitat.

**La Declaració de Barcelona del 2013 uneix el sector públic i el privat en el compromís per desenvolupar el Turisme Responsable**

# 08

## Barcelona, al bell mig d'una àrea amb gran interès turístic

Barcelona és una de les principals destinacions turístiques urbanes del món. La seva capacitat d'atracció fa de motor turístic del conjunt d'un territori molt més ampli i contribueix a la seva dinamització. A Barcelona li correspon exercir com a capital de Catalunya i de la Mediterrània. Per al visitant de Barcelona, la destinació representa tot un conjunt d'atractius i d'oferta turística que pot visitar des del lloc on s'allotja.

L'àrea d'influència de Barcelona és un ric sumatori de referències turístiques que la configuren com un poderós referent internacional dotat d'excel·lents infraestructures que actuen al servei d'un ampli territori.

I és que Barcelona és molt més que la ciutat. La seva província ofereix un món de possibilitats per gaudir de l'oci, de la cultura i de la natura. Les tres marques turístiques de la província de Barcelona –**Costa Barcelona, Paisatge de Barcelona i Barcelona Pirineus**– i els seus **divuit espais turístics** inclouen mar i platges, paisatges d'interior, art i patrimoni cultural i enoturisme, a més de la riquesa d'un important passat industrial, de tradicions i d'activitat comercial, entre molts altres.

Barcelona és un actiu turístic i per això s'insisteix en la col·laboració mútua entre la ciutat de Barcelona i el conjunt del seu territori d'influència, fonamentada en un esquema **win-win** que reporta beneficis per a ambdues parts.

Des d'aquesta perspectiva «orientada al client», que tan bé entenen els empresaris del sector turístic a la ciutat, es continua avançant i aprofundint en la competitivitat turística de Barcelona.

La **marca turística Costa Barcelona**, que engloba les comarques del Maresme, Baix Llobregat, Garraf i Alt Penedès, és per a la ciutat de Barcelona una oportunitat de futur per continuar construint junts –administracions, consorcis de promoció i sector privat– la **Destinació Barcelona**.

## 18 espais turístics a la demarcació de Barcelona



■ Demarcació de Barcelona  
■ Catalunya

### Barcelona, 18 espais turístics i molt més

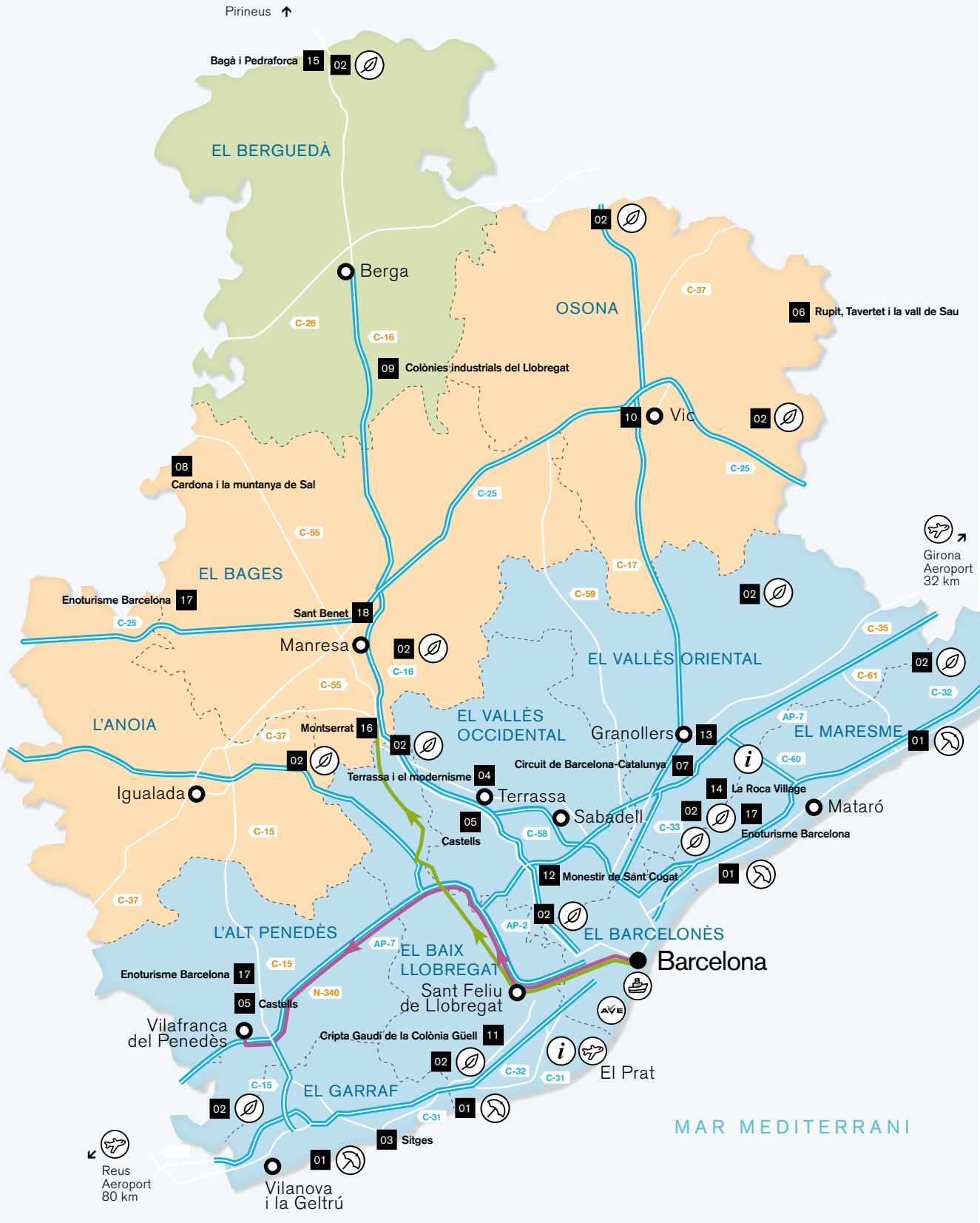
- 01 Platges de Costa Barcelona
- 02 Parcs naturals
- 03 Sitges
- 04 Terrassa i el modernisme
- 05 Castells
- 06 Rupit, Tavertet i Vall de Sau
- 07 Circuit de Barcelona-Catalunya
- 08 Cardona i la muntanya de sal
- 09 Colònies industrials del Llobregat
- 10 Vic
- 11 Cripta Gaudí de la Colònia Güell
- 12 Monestir de Sant Cugat
- 13 Granollers
- 14 La Roca Village
- 15 Bagà i Pedraforca
- 16 Montserrat
- 17 Enoturisme Barcelona
- 18 Sant Benet

- Pirineus Barcelona
- Paisatges Barcelona
- Costa Barcelona

- ⓪ Parc natural
- ⓪ Oficina d'informació
- ⓪ Aeroport
- ⓪ Port
- ⓪ Platges

Rutes del Catalunya Bus Turístic:

- ➔ Montserrat i la Colònia Güell de Gaudí
- ➔ Vi i cava



# Enllaços d'interès

**Turisme de Barcelona - Estadístiques**  
<http://professional.barcelonaturisme.com>

**Diputació de Barcelona - Barcelona és molt més**  
[www.barcelonaesmolmes.cat](http://www.barcelonaesmolmes.cat)

**Port de Barcelona**  
[www.portdebarcelona.cat](http://www.portdebarcelona.cat)

## 02. Organismes autonòmics

**Direcció General de Turisme - Generalitat de Catalunya**  
[www20.gencat.cat/turisme](http://www20.gencat.cat/turisme)

**Generalitat de Catalunya Turisme - Normativa**  
[www20.gencat.cat/turisme/normativa](http://www20.gencat.cat/turisme/normativa)

**Generalitat de Catalunya Turisme - Estadístiques**  
[www20.gencat.cat/turisme/estadistiques](http://www20.gencat.cat/turisme/estadistiques)

## 01. Organismes locals

**Ajuntament de Barcelona Turisme**  
[www.bcn.cat/turisme](http://www.bcn.cat/turisme)  
<http://inspira.barcelona.cat>

**Pla Estratègic de Turisme de la Ciutat de Barcelona**  
[www.turismebcn2015.cat](http://www.turismebcn2015.cat)

**Turisme Responsable - Pla Estratègic de Turisme de la Ciutat de Barcelona**  
[www.turismebcn2015.cat](http://www.turismebcn2015.cat)

**Turisme de Barcelona**  
[www.barcelonaturisme.com](http://www.barcelonaturisme.com)

**Barcelona Convention Bureau - Turisme de Barcelona**  
<http://professional.barcelonaturisme.com>

## 03. Organismes estatals

**Aeroport de Barcelona-El Prat**  
[www.aeropuertobarcelona-elprat.com](http://www.aeropuertobarcelona-elprat.com)

# 04.

## Centres educatius

**Escola Universitària de Turisme i Direcció Hotelera (Cerdanyola del Vallès)-UAB**  
[www.eutdh.cat](http://www.eutdh.cat)

**Escola Universitària de Turisme CETA-UdG**  
[www.cetaedu.es](http://www.cetaedu.es)

**Escola Universitària de Turisme Euroaula-UdG**  
[www.euroaula.com](http://www.euroaula.com)

**Escola Universitària de Turisme Mediterrani-UdG**  
[www.mediterrani.com](http://www.mediterrani.com)

**Escola Universitària de Turisme Sant Ignasi-ESADE-URL**  
[www.tsi.url.edu](http://www.tsi.url.edu)

**Escola Universitària de Turisme Sant Pol de Mar-UdG**  
[www.santpol.edu.es](http://www.santpol.edu.es)

**Escola Universitària del Maresme-UPF**  
[www.tecnocampus.cat](http://www.tecnocampus.cat)

**Escola Universitària d'Hoteleria i Turisme-CETT-UB**  
[www.cett.es](http://www.cett.es)

**Escola d'Estudis Superiors i Universitaris Formatic Barcelona-UdG**  
[www.formatic-barna.com](http://www.formatic-barna.com)

**School of Business & Social Science-ESERP-UVic**  
<http://es.eserp.com>

**Facultat de Dret i Economia (Lleida)-UdL**  
[www.fde.udl.cat](http://www.fde.udl.cat)

**Facultat de Turisme (Girona)-UdG**  
[www.udg.edu/ft](http://www.udg.edu/ft)

**Facultat de Turisme i Geografia (Vila-seca)-URV**  
[www.ftg.urv.cat](http://www.ftg.urv.cat)

**Institut Nacional d'Educació Física de Catalunya-UB**  
[www.inefc.cat](http://www.inefc.cat)

**Universitat Oberta de Catalunya-UOC**  
[www.uoc.edu](http://www.uoc.edu)

# 05.

## Organitzacions empresarials

**Cambra de Comerç, Indústria i Navegació de Barcelona**  
[www.cambrabcn.org](http://www.cambrabcn.org)

**Fundació Barcelona Comerç**  
[www.eixosbcn.org](http://www.eixosbcn.org)

**Gremi d'Hotels de Barcelona**  
[www.barcelonahotels.org](http://www.barcelonahotels.org)

**Associació d'Apartaments Turístics de Barcelona**  
[www.apartur.com](http://www.apartur.com)

**Acatur - Associació Catalana d'Albergs Turístics**  
[www.acatur.cat](http://www.acatur.cat)

**Acav-Ucave**  
[www.acave.travel](http://www.acave.travel)

