



Can Mestres

Material didàctic complementari

Amb la col·laboració de:



Ajuntament de Barcelona

Parcs i Jardins

Introducció	2
Els horts urbans	2
Can Mestres	3
Itinerari	4
Informació complementària	5
La fauna que trobem a l'hort	5
Les plantes comestibles o de conreu	6
Els animals de granja	8
Les feines de l'hort	9
Les eines de l'hort	10
Cicle vital de les abelles	11
L'apicultura	12
Recull d'activitats	13
Els animals per acolorir	13
Què és un hort de butxaca?	14

Introducció

Els horts urbans

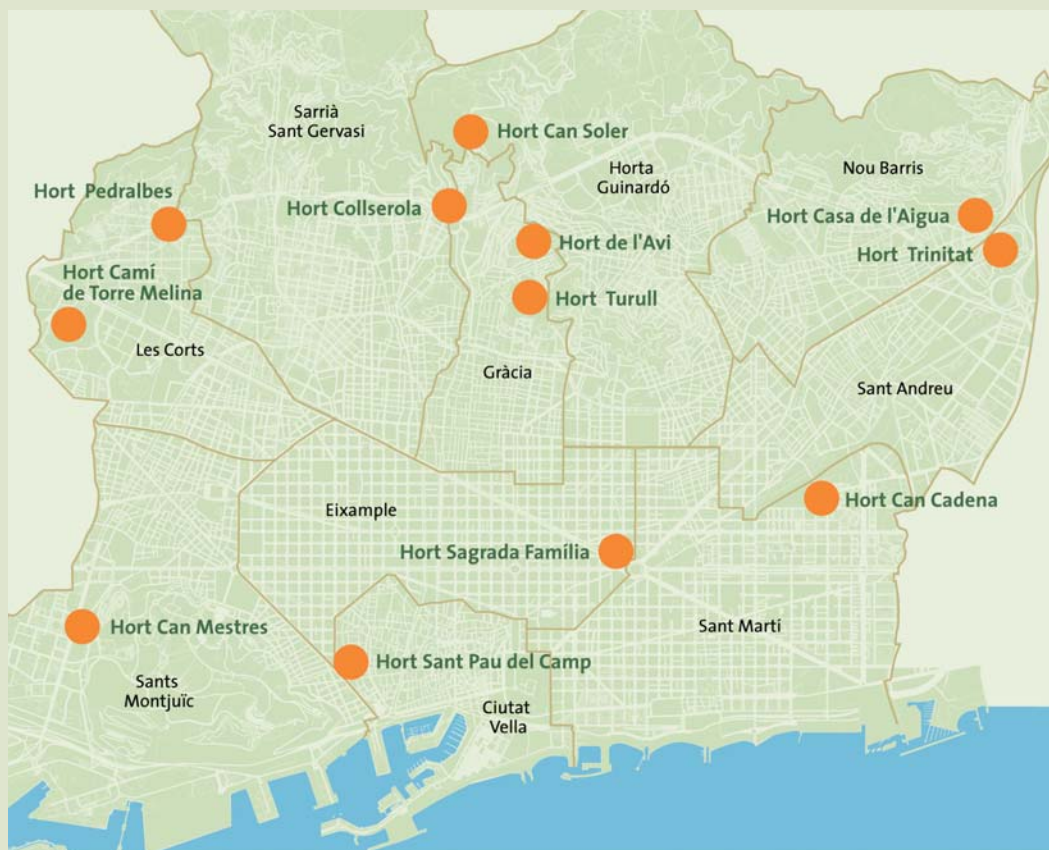
Els horts urbans formen part d'un programa de participació de Parcs i Jardins de Barcelona, Institut Municipal, destinat a la gent gran de la ciutat i que té com a finalitat la integració i la col·laboració dels ciutadans i ciutadanes en activitats de millora ambiental. L'objectiu és disposar d'un hort urbà a cada districte.

Amb aquesta iniciativa, d'una banda, es millora la qualitat de vida dels participants, ja que es genera un teixit de noves relacions i uns canvis d'hàbits importants per afavorir la salut. Tot plegat –les noves relacions socials i el treball manual que suposa el conreu– representa uns beneficis terapèutics indiscutibles per a les persones que hi participen.

D'altra banda, mitjançant el programa d'horts urbans s'estan recuperant espais de la ciutat per a ús públic, o el que és el mateix, s'estan creant nous espais verds públics.

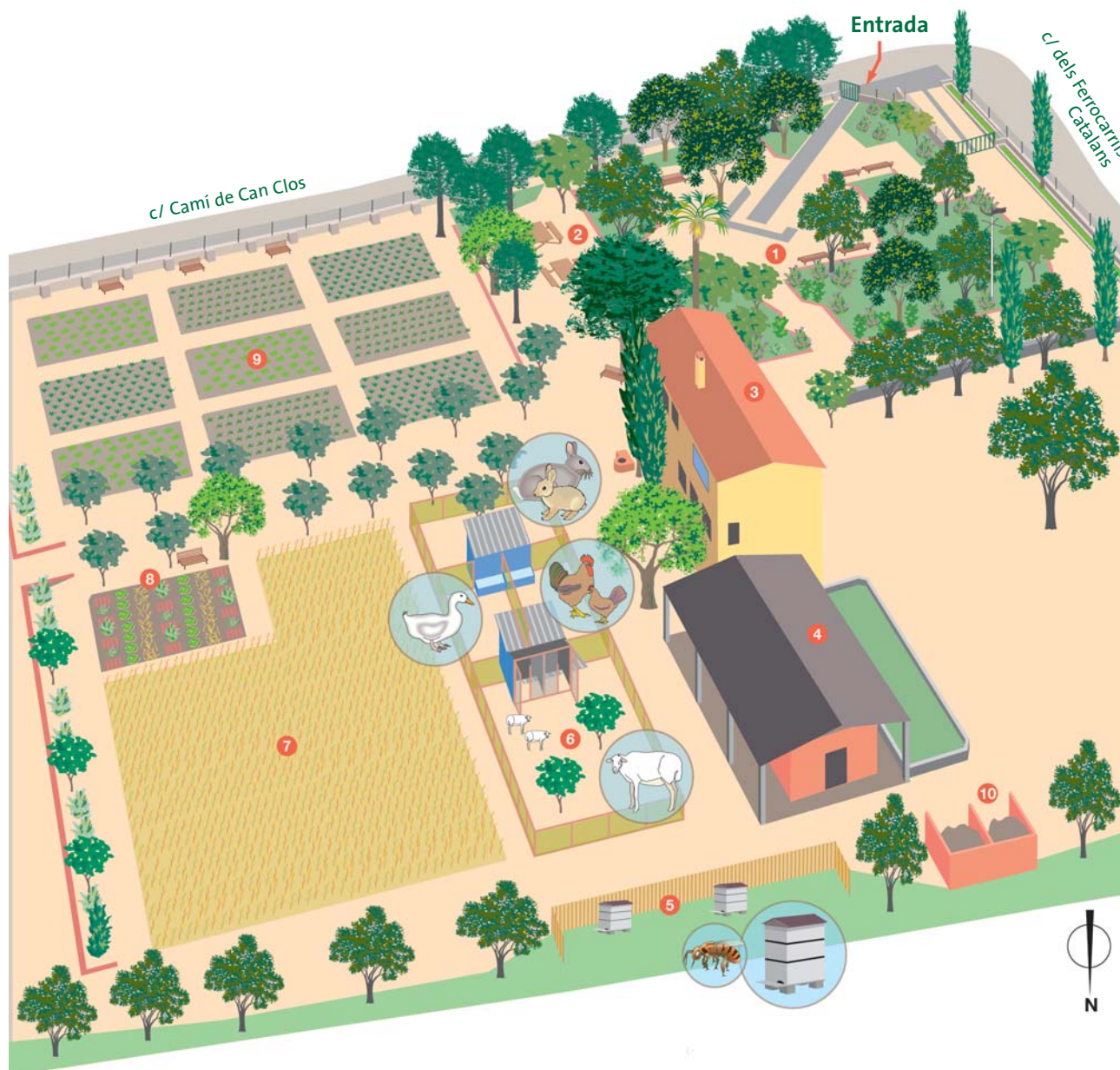
Els destinataris del programa d'horts urbans són les persones de més de 65 anys que estan empadronades als districtes on hi ha horts.

Actualment, als horts de les masies de Can Mestres (districte de Sants-Montjuïc) i de Can Cadena (districte de Sant Martí) es desenvolupen activitats d'educació ambiental dirigides als centres escolars.



Itinerari

- 1. Zona de jardí i plantes aromàtiques
- 2. Zona de pícnic
- 3. Masia Can Mestres
- 4. Aula a l'aire lliure
- 5. Zona de ruscs o arnes
- 6. Corral
- 7. Zona de cultiu de cereals
- 8. Hort en crestell
- 9. Parcel·les dels horts urbans
- 10. Zona de compostatge



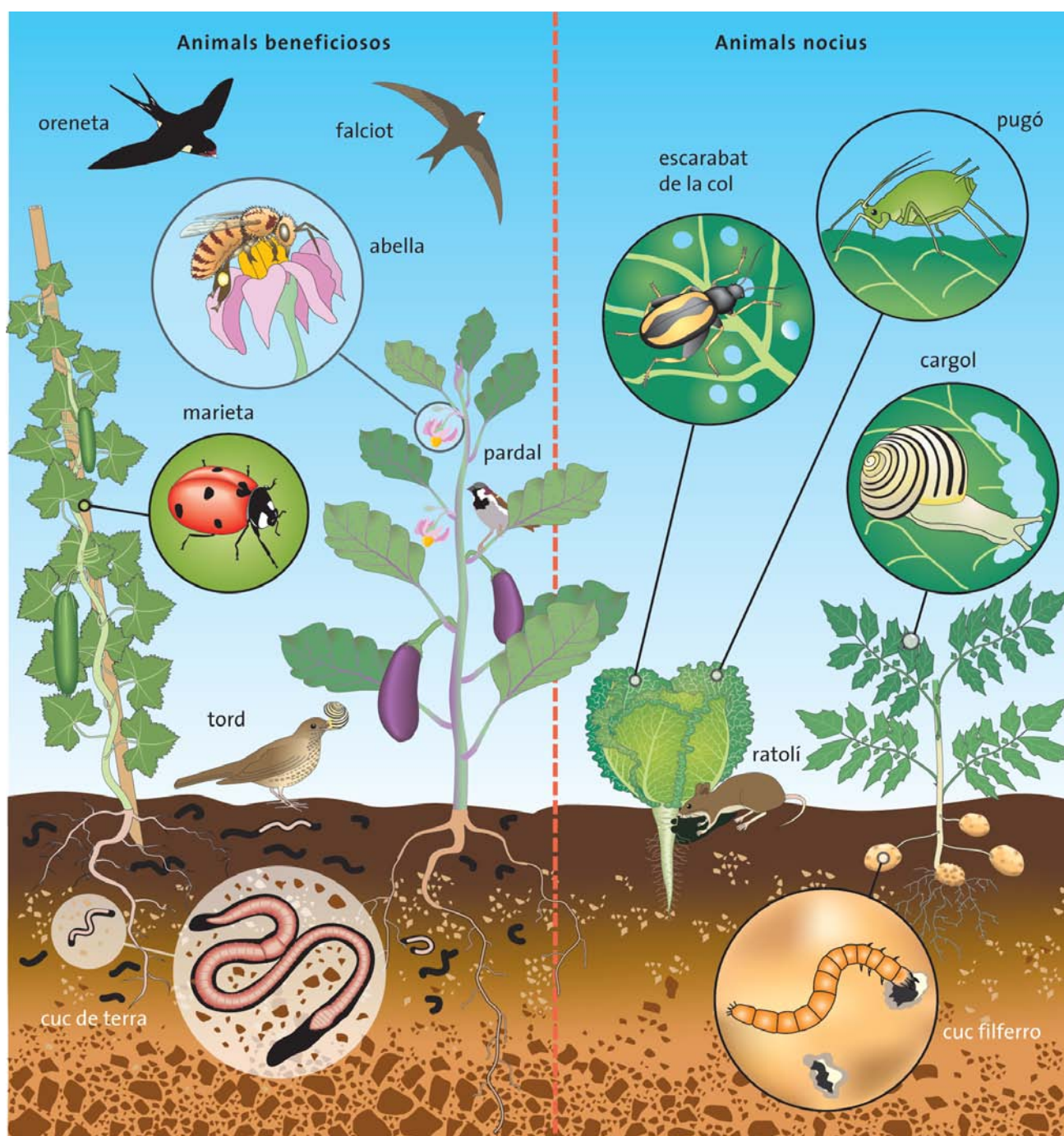
Informació complementària

La fauna que trobem a l'hort

A l'hort, hi trobem molts animals; uns són beneficiosos per al desenvolupament de les plantes que hi viuen, però d'altres les perjudiquen.

Beneficiosos: els ocells capturen una gran quantitat d'insectes, erugues, etc., que poden causar malalties a les plantes. Alguns també recullen llavors de males herbes. Les marietes s'alimenten d'una infinitat de pugs.

Perjudicials: a l'hort hi ha cargols i llimacs, que s'alimenten, sobretot, de plantes joves i brots tendres, enciams, etc. Els ratolins devoren les arrels de les hortalisses i roseguen l'escorça dels arbres fruiters.

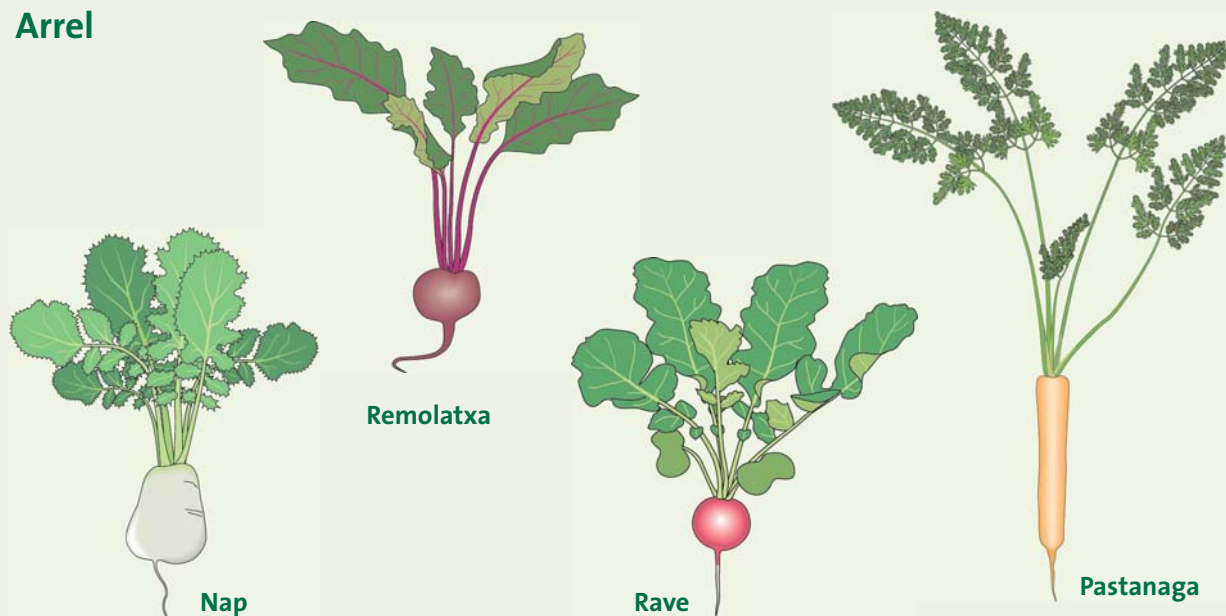


Informació complementària

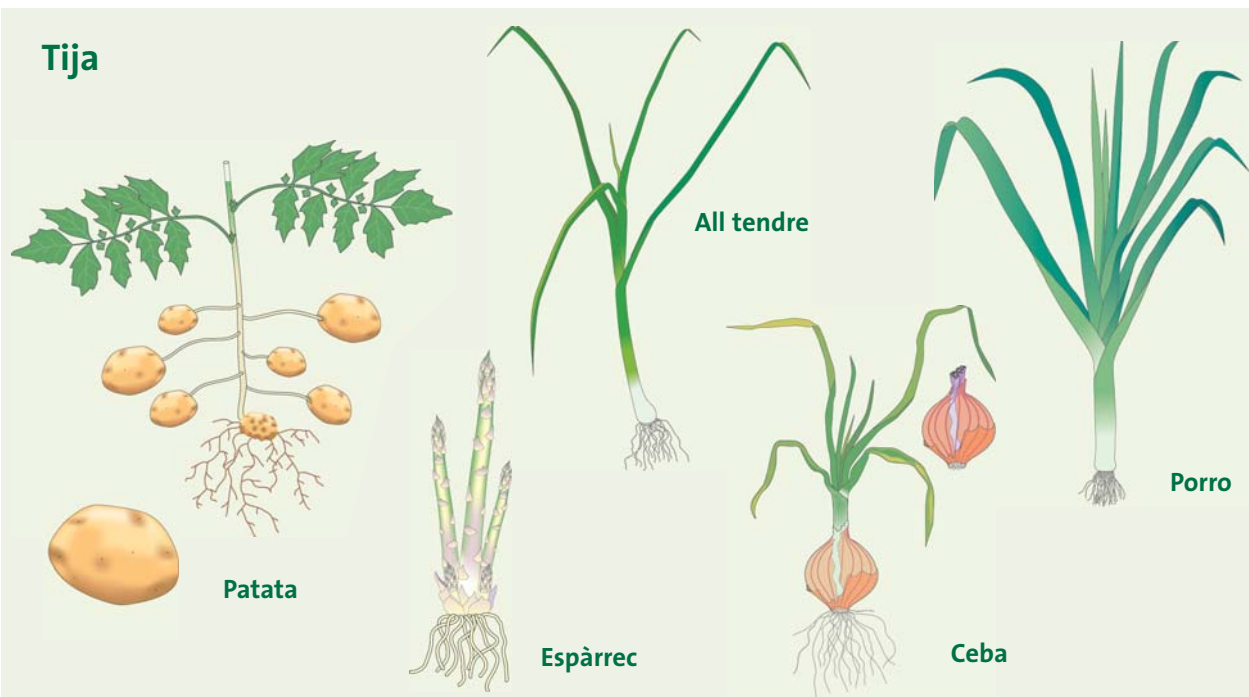
Les plantes comestibles o de conreu

A l'hort es conreen, especialment, hortalisses i fruiters. De les diverses plantes comestibles, no n'aprofitem la mateixa part per a la nostra alimentació. A continuació teniu exemples de vegetals classificats segons la part que se'n menja.

Arrel

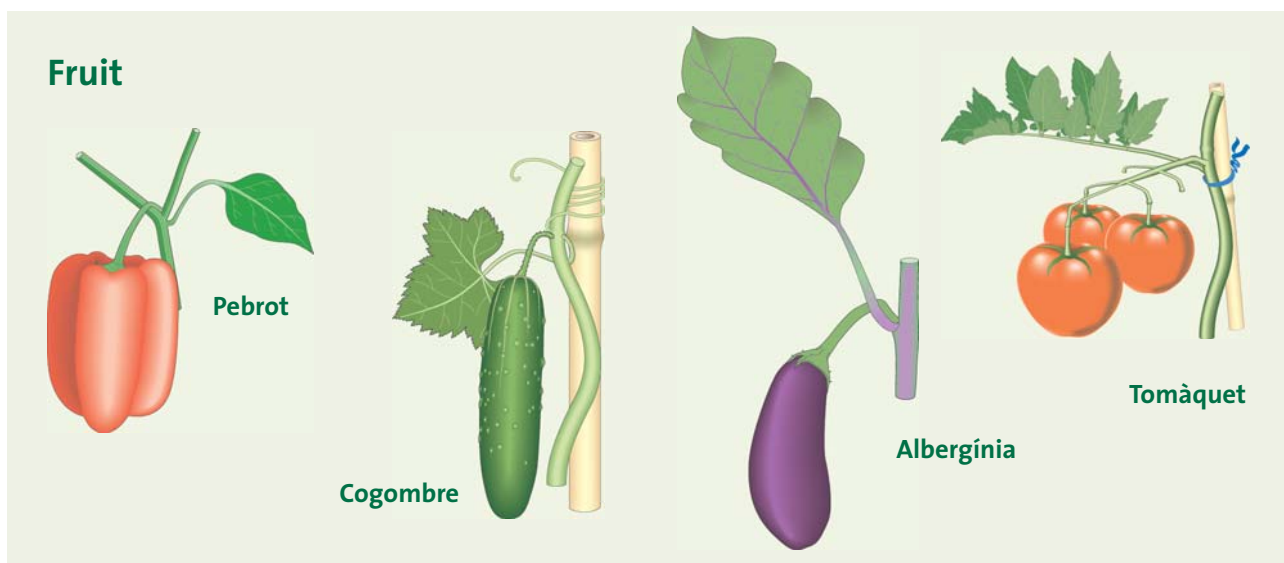
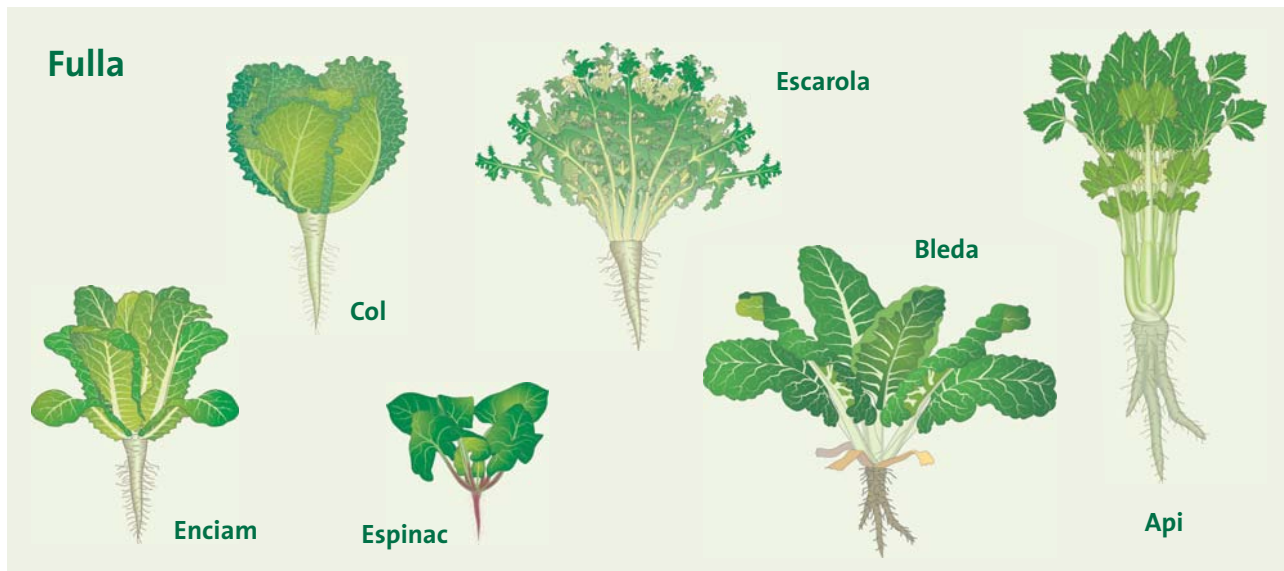


Tija



Informació complementària

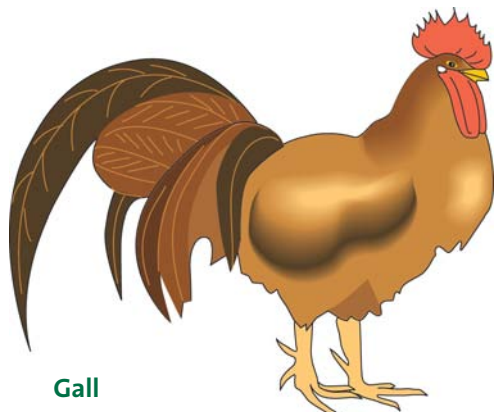
Les plantes comestibles o de conreu



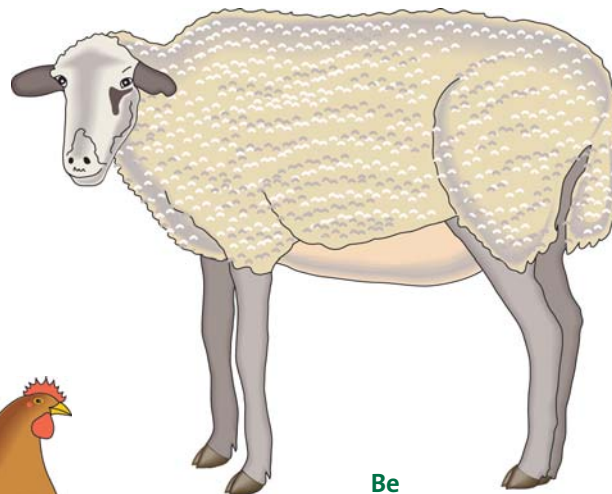
Informació complementària

Els animals de granja

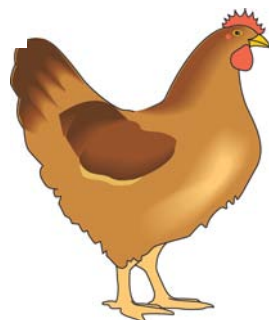
A les cases de pagès sempre hi ha hagut animals dels quals s'obtenen productes que l'home aprofita. A més, els animals domèstics abasteixen de fens l'hort i s'alimenten dels productes que se n'extreuen.



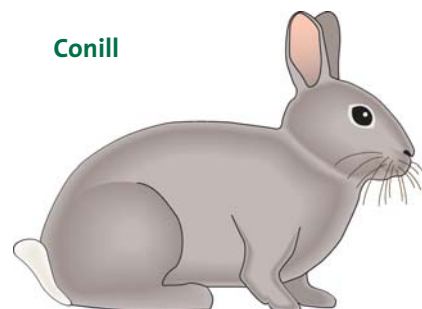
Gall



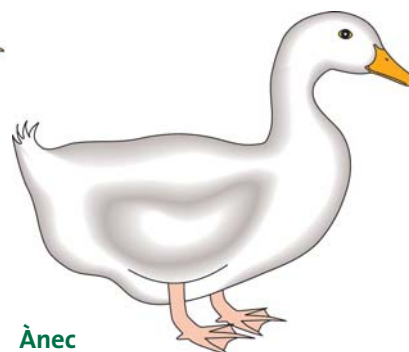
Be



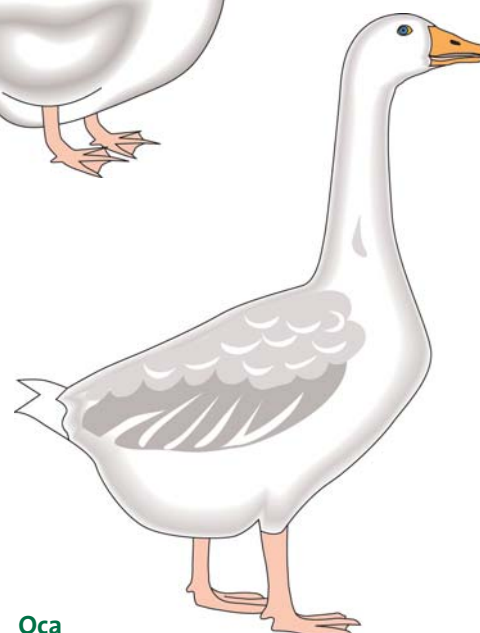
Gallina



Conill



Ànec



Oca

Principis de la ramaderia ecològica

La ramaderia ecològica es basa en els següents principis:

- Alimentació natural: farratges i gra de cultiu ecològic.
- Coneixement i respecte dels cicles dels animals; no es forcen els cicles amb llum afegida.
- Manteniment de les cries amb les mares durant el temps necessari.
- Tractaments sanitaris naturals, com l'homeopatia.

Informació complementària

Les feines de l'hort

Fangar

Girar o remoure la terra d'un camp amb la fanga.



Adobar

Aportar fems o compost a la terra per fer-la més productiva.



Plantar

Posar plantes a terra perquè es desenvolupin i donin fruit.



Sembrar

Escampar o dipositar llavors en una terra preparada perquè hi neixin plantes.



Regar

Mullar la terra amb aigua per fer-la fèrtil i aconseguir fer créixer les plantes.



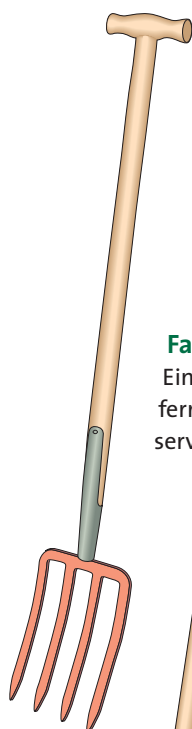
Fer la collita

Recollir els fruits d'una planta en un cicle de producció.



Informació complementària

Les eines de l'hort



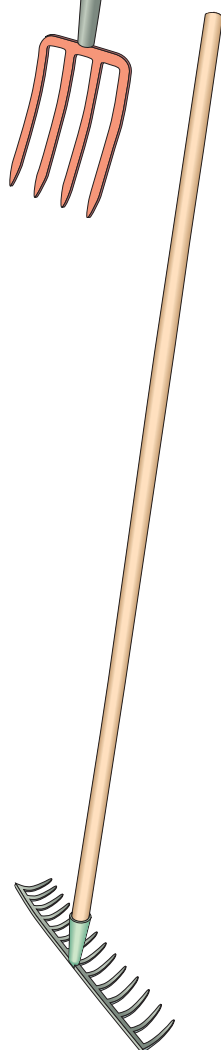
Fanga

Eina composta per una forca de ferro amb mànec de fusta que serveix per girar la terra.



Carretó

Carro petit, format per dos braços paral·lels que fixen una caixa i proveït d'una o dues rodes, que es fa servir per transportar brossa o altres materials.



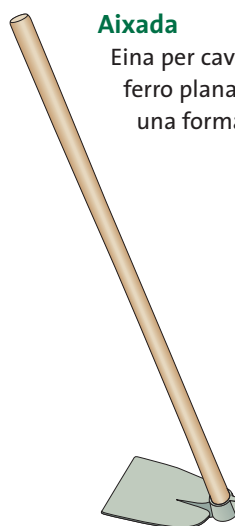
Rascle

Eina per desterrossar o aplanar la terra, cobrir les llavors o arregar palla, herba, etc.; consisteix en un mànec llarg i un travesser en un dels extrems, proveït de puntes de fusta o de ferro.



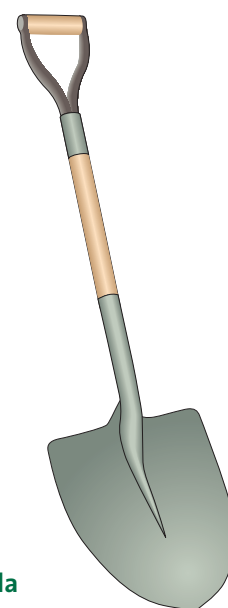
Mànega

Tub llarg i flexible que serveix per llançar aigua de reg en una direcció determinada.



Aixada

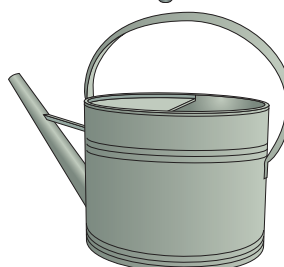
Eina per cavar la terra; té una planxa de ferro plana o lleugerament corba, amb una forma rectangular o de trapezi.



Pala

Eina per recollir o remoure alguna matèria sòlida de l'hort: terra, herba, etc.; està formada per un mànec cilíndric i una làmina de fusta o de planxa de ferro, de forma diversa, amb una certa concavitat.

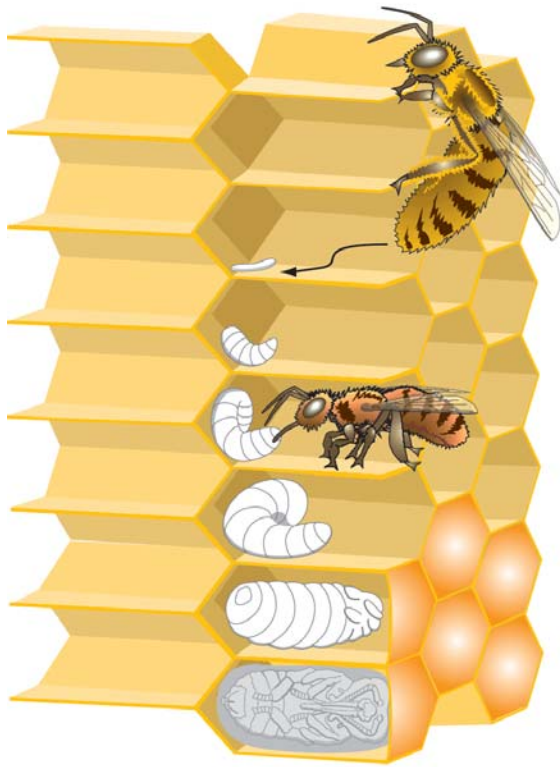
Regadora
Recipient que serveix per regar; format per una caixa cilíndrica, de plàstic o de ferro, amb un tub lateral que porta a l'extrem un pom que serveix per dispensar l'aigua.



Informació complementària

Cicle vital de les abelles

Cicle vital de les abelles



A La reina pon els ous.

B Dels ous neixen les larves que són alimentades per les obreres.

C La larva entra en la fase de crisàlide, i les obreres segellen la cel·la.

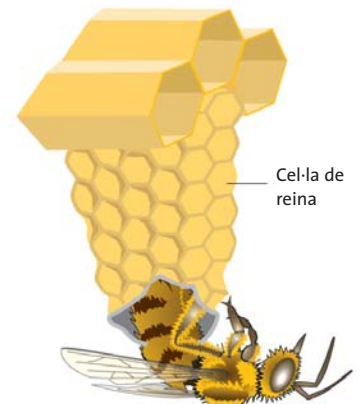
D Les crisàlides es transformen en individus adults.



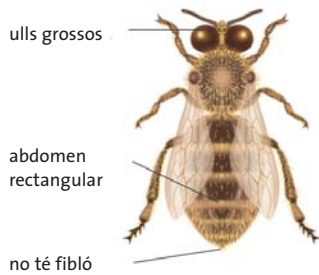
Al cap de 24 dies neix un masle: l'abellot.



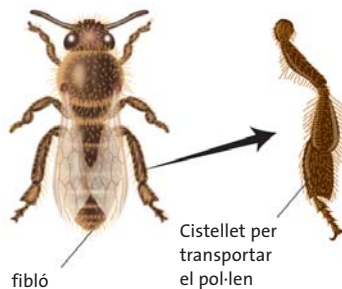
Al cap de 21 dies neix una femella adulta: l'abella obrera.



Al cap de 15 dies neix una femella fèrtil: l'abella reina.



Abellot: té la funció de fecundar la reina.

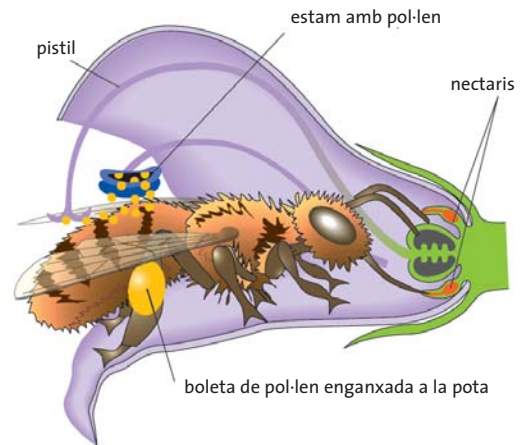


Abella obrera: fa totes les tasques del rusc.



Abella reina: la seva funció és pondre ous.

Pol·linització d'una flor de romani



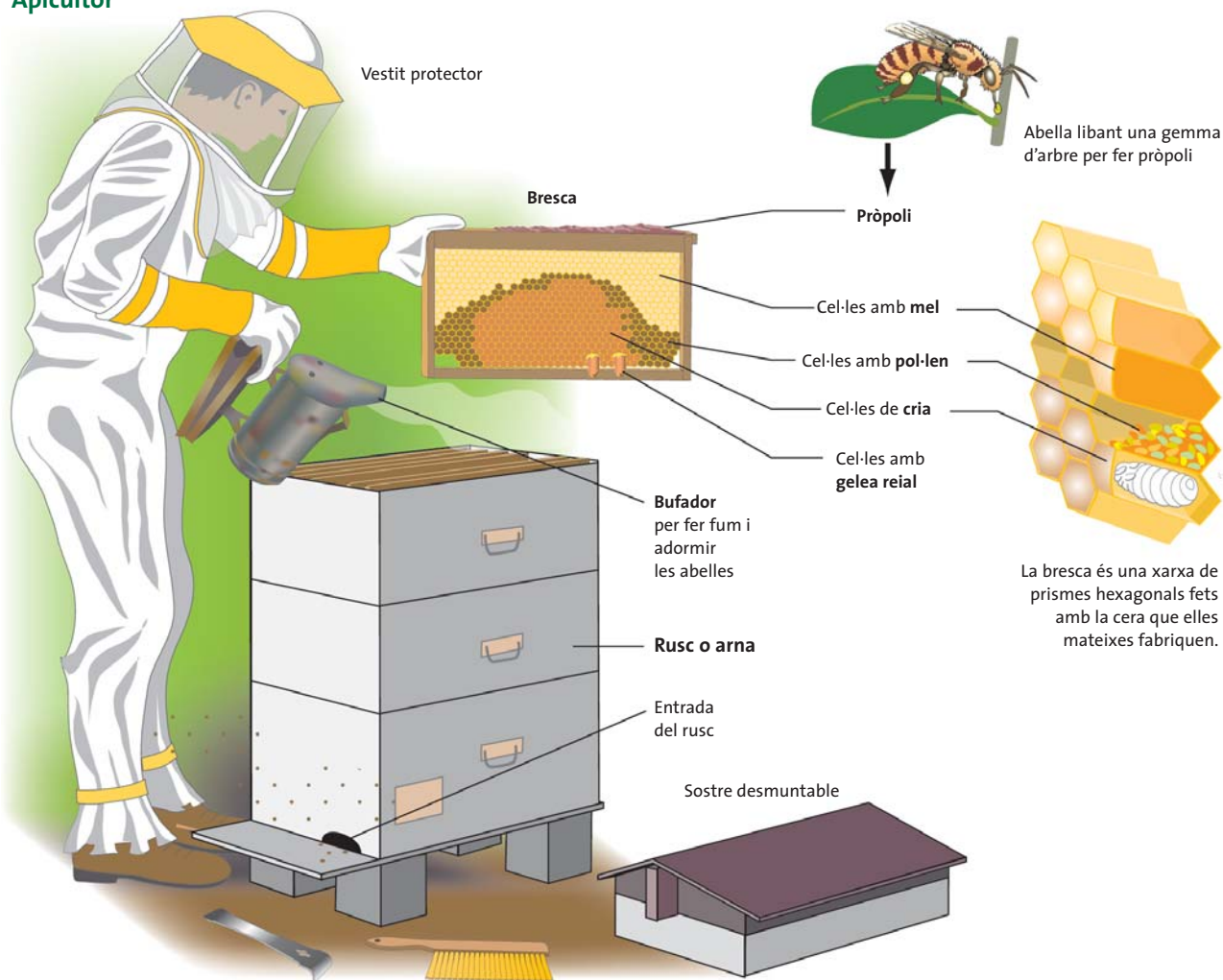
L'abella obrera xucla el nèctar del fons de la flor. Aquesta acció provoca que els grans de pol·len dels estams quedin adherits al cos de l'abella i que ella pugui deixar dins la flor altres grans que portava enganxats en diferents parts del cos, com ara les potes, l'abdomen, etc.

Informació complementària

L'apicultura

L'**apicultura**: és el nom que rep la tasca de criar eixams d'abelles en ruscs artificials per obtenir-ne els productes: **mel**, **pol·len**, **pròpoli**, **cera** i **gelea reial**.

Apicultor



Els productes que obtenim de les abelles



La **mel** és l'aliment de les abelles, el fabriquen a partir del nèctar de les flors. Els nutrients que porta són: sucre, vitamines, proteïnes i minerals. Les persones també gaudeixen d'aquest menjar.



La **cera** té moltes utilitats industrials, sobretot per fer espelmes i productes conservants i impermeabilitzants. També s'utilitza en cosmètica.

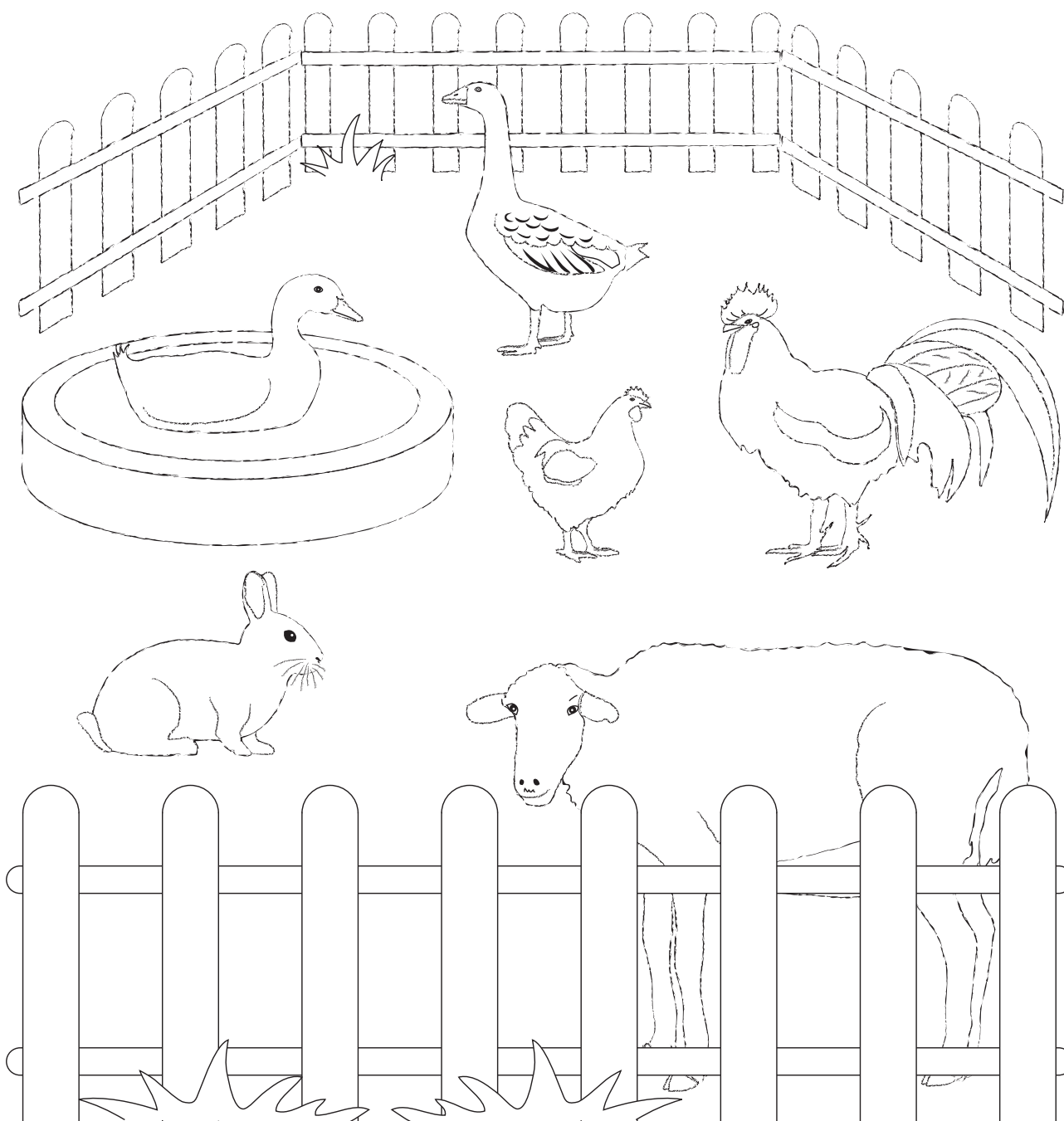
El **pol·len** és un altre aliment per a les abelles que conté proteïnes, vitamines i minerals.

El **pròpoli** és un producte que té propietats antibiòtiques, cicatritzants i anestèsiques, entre d'altres.

De la **gelea reial** se'n fa un producte que dona molta energia i ajuda a millorar la resistència a les malalties.

Recull d'activitats

Els animals per acolorir



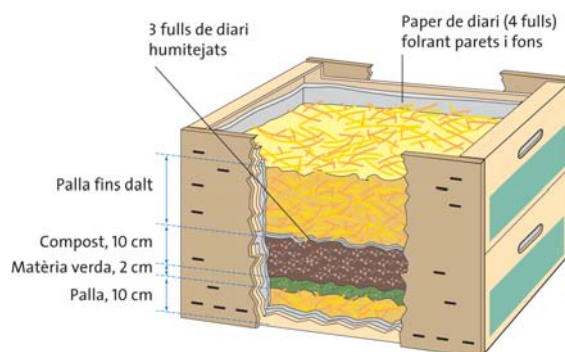
Recull d'activitats

Què és un hort de butxaca?

Definir-ho com un hort tan petit que el podem dur a sobre, seria tan simplista com equivocat. És cert que és petit, i això el fa lleuger i transportable. Per tant, podem definir l'hort de butxaca com el mínim espai mòbil on es conreen hortalisses per observar-ne el creixement.

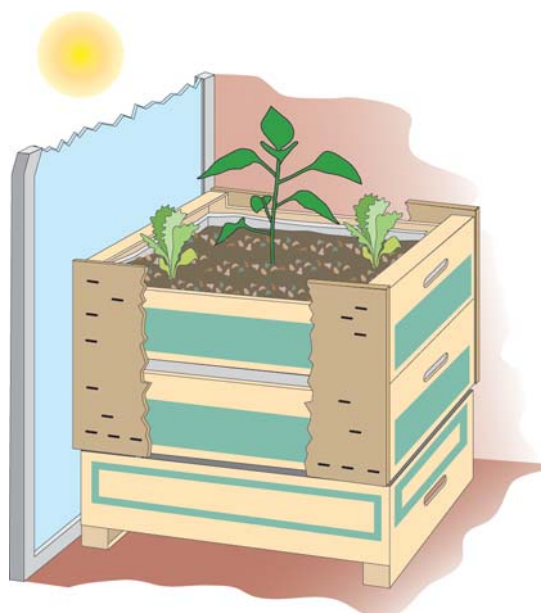
Construcció del "microhort"

- 1.- Trieu dues caixes de fruita iguals.
- 2.- Retalleu el fons d'una i apileu-la sobre l'altra. Grapeu a les dues caixes el material retallat, formant un sol cos.
- 3.- Folreu fons i parets amb paper de diari, fent un gruix de quatre fulls.
- 4.- Ompliu-ho de palla fins a 10 cm.
- 5.- Ompliu-ho de restes vegetals fins a 2 cm.
- 6.- Ompliu-ho de compost 10 cm més.
- 7.- Cobriu-ho tot amb tres fulls de diari i humitegeu-los posteriorment.
- 8.- Cobriu-ho tot amb palla fins dalt.



Plantació

- 1.- Poseu al centre una planta singular. Si planteu a la primavera, una tomaquera o una pebrotera, i si és a la tardor, una col o una carxofera. Als angles, hi podeu afegir, quatre alls o quatre cebes o bé un parell d'enciams.
- 2.- Amb l'ajut d'un bastonet, feu un forat de la mida del pa d'arrels de la planta.
- 3.- Acabeu d'omplir amb compost el forat; premeu lleugerament amb els dits.
- 4.- Regueu amb un got (200 cm³) només l'espai plantat.



Manteniment

- 1.- Col·loqueu-ho sempre a l'aire lliure, protegit del vent i a sobre d'una altra caixa perquè respiri per sota.
- 2.- El lloc ha de ser força assolellat.
- 3.- Una vegada triat el lloc, no el canvieu si no és del tot necessari.
- 4.- No remeneu les plantes: en podríeu trencar les arrels i es moririen.
- 5.- Regueu només la base de la planta amb l'ajut d'un got.