

16 NOV 2012

APROVACIÓ INICIAL



Aprovat definitivament pel Consell
 Plenari en sessió de 26 OCT. 2012
 LA SECRETÀRIA DELEGADA

2

APROVACIÓ DEFINITIVA

Ajuntament de Barcelona
 APROVAT inicialment per
 la Comissió de Govern en
 sessió de 16 MAYO 2012
 LA SECRETÀRIA DELEGADA



MODIFICACIÓ PUNTUAL DEL PLA ESPECIAL D'ORDENACIÓ DELS ESTABLIMENTS COMERCIALS DESTINATS A LA VENDA D'ARTICLES DE RECORDS O SOUVENIRS A L'ÀREA DE LA SAGRADA FAMÍLIA DE BARCELONA.

Abril 2012



MODIFICACIÓ PUNTUAL DEL PLA ESPECIAL D'ORDENACIÓ DELS ESTABLIMENTS COMERCIALS DESTINATS A LA VENDA D'ARTICLES DE RECORDS O SOUVENIRS A L'ÀREA DE LA SAGRADA FAMÍLIA DE BARCELONA.

Abril 2012



**Ajuntament
de Barcelona**

Urbanisme, Hàbitat Urbà
Direcció de Planejament de l'Ajuntament de Barcelona

Direcció: Amèlia Mateos de la Higuera
Redacció: Pep Baró Puigvert (arquitecte) i Marina Fajol Prats (advocada)

INDEX

MEMÒRIA

1. Introducció
2. Objectiu
3. Àmbit
4. Estat actual.
5. Descripció de la problemàtica existent
6. Proposta de reordenació de la mobilitat
7. Promotor
8. Planejament vigent
9. Descripció de la proposta
10. Marc legal

NORMES URBANÍSTIQUES

PLÀNOLS

- 01 Situació
- 02 Àmbit del Pla especial vigent
- 03 Nou àmbit de protecció
- 04 Qualificacions
- 05 Fotoplà

MEMÒRIA

1. INTRODUCCIÓ

L'any 2008 l'Ajuntament de Barcelona va aprovar el *Pla Especial d'ordenació dels establiments comercials destinats a la venda d'articles de records o souvenirs a la ciutat de Barcelona*, una norma que té l'objectiu de limitar, en determinats entorns urbans de la ciutat, la presència de noves botigues de souvenirs i records turístics pel seu impacte negatiu en el paisatge urbà i en els entorns urbans d'especial interès cultural. Les activitats incloses en aquesta regulació van des de la venda de records típics d'artesanía, passant per les samarretes i gorres, fins a articles per a la llar i parament o productes típics de bijuteria i marroquineria.

Un dels espais de la ciutat amb més pressió de turistes és, sense cap mena de dubte, l'entorn de la Sagrada Família. La basílica de la Sagrada Família és el monument amb més afluència de turistes de la ciutat i un dels més visitats de l'estat espanyol. Segons dades facilitades per la junta constructora del temple el nombre de visites a la Sagrada Família durant l'any 2011 ha superat els 3 milions de visitants, per sobre de les 2.839.030 del 2007 que fins al moment era el màxim.

2. OBJECTIU

L'objectiu del present Pla és l'ampliació del perímetre d'especial protecció existent a l'entorn de la Sagrada Família, adaptant-lo a les noves condicions previstes de mobilitat dels turistes en aquest entorn.

La finalitat és evitar l'impacte negatiu que un excés d'establiments comercials destinats a la venda d'articles de records o souvenirs pot tenir en el paisatge urbà i en els entorns urbans per on, previsiblement, els vianants arribaran a la Sagrada Família des de les noves àrees d'estacionament d'autocars.

3. ÀMBIT

L'àmbit de l'ampliació comprèn una àrea de la ciutat que en planta té una forma triangular delimitada pels carrers València, Padilla i l'Avinguda de la Diagonal.

Comprèn 9 illes de l'eixample: 6 d'elles completament residencials, 2 triangulars destinades a espai lliure i 1 de forma irregular amb un front residencial i la resta espai lliure.

L'ampliació del perímetre de protecció correspon als següents trams de carrer:

Tram del carrer València entre Nàpols i Padilla.

Tram del carrer Aragó entre Sardenya i Padilla.

Tram del carrer Consell de Cent entre Lepant i Padilla.

Tram de l'Avinguda Diagonal entre Nàpols i Padilla.

Trams dels carrers Sicília, Sardenya, Marina, Lepant i Padilla entre l'Avinguda Diagonal i el carrer València.

El tram del carrer València té uns 675 m. de longitud. La distància en línia recta des del front de la Sagrada Família fins a l'Avinguda Diagonal és d'uns 300 m. aproximadament.

4. ESTAT ACTUAL

Aquesta àrea de ciutat està condicionada per la trobada dels carrers ortogonals de l'eixample amb dues de les vies amb més trànsit de la ciutat, la Diagonal i el carrer Aragó i l'existència d'unes afectacions urbanístiques històriques lligades amb l'accés i la visió del temple de la Sagrada Família.

La intersecció amb la Diagonal determina la forma de les illes i la de les parcel·les, mentre que la intensitat de circulació d'aquest dos carrers és un dels factors que més influeix en el tipus d'activitat que es disposa en les plantes baixes dels edificis que hi fan front. A diferència de l'àrea més propera a la Sagrada Família, on encara es poden trobar un gran nombre d'establiments al servei de la residència, s'ha d'assenyalar el gran nombre de locals tancats, així com, l'existència de locals amb usos especialitzats que no estan exclusivament relacionats amb l'habitatge, com ara tallers, oficines i magatzems.

L'afectació urbanística dels fronts del carrer Aragó, amb una amplada de 40m, ha propiciat una renovació del teixit urbà mitjançant l'execució de noves promocions immobiliàries que han agrupat dues o tres de les antigues parcel·les. Aquestes promocions immobiliàries, que majoritàriament es troben en les dues illes entre el carrer Marina i Padilla, han modificat el gra de la parcel·la i han transformat la tipologia edificatòria. Una de les característiques més important d'aquestes noves edificacions és la instal·lació en les plantes baixes de locals comercials de gran superfície. D'aquesta manera es poden trobar en aquestes illes establiments destinats a la venda d'automòbils, materials per a la construcció, mobiliari o supermercats, difícils d'implantar en els locals de les parcel·les de 10 metres de façana, habituals en aquesta zona de l'Eixample.

Per altra banda, la zona de transformació a zona verda, clau 17/6, i la qualificació de remodelació física, clau 14a, que afecta les illes que hi ha davant la façana principal de la Sagrada Família és, segurament, la causa de l'existència del gran nombre de locals tancats que hi ha en l'illa delimitada pels carrers Sardenya, València, Marina i Aragó.

La secció de les voreres també és determinant per a la consolidació de determinats recorreguts i el desenvolupament de determinades activitats, la qual cosa explica l'escassa activitat comercial dels fronts de les illes que donen a l'Avinguda Diagonal i la quantitat de locals buits existents.

5. DESCRIPCIÓ DE LA PROBLEMÀTICA EXISTENT

L'allau de visitants a l'entorn de la Sagrada Família es fa notar a qualsevol hora del dia, tots els dies de la setmana. Les cues per accedir al monument són sempre llargues i les aglomeracions són, en ocasions, molestes per als mateixos turistes i també per als transeünts. El tràfec continu de persones i vehicles pels voltants del temple ocasiona molèsties en una àrea urbana residencial situada al bell mig del districte de l'Eixample amb un índex de densitat que, per altra part, supera els 500 habitants per hectàrea.

La creixent presència de turistes, a més de reportar els ingressos necessaris per continuar les obres de construcció de la basílica, alimenta el gran nombre de comerços de la zona. Entre els més beneficiats hi ha les botigues de souvenirs ubicades als voltants del monument, però també, encara que en menor mesura, els bars, cafeteries i restaurants de l'entorn, en perjudici dels comerços tradicionals del barri.

Amb la voluntat de millorar la coexistència de l'activitat turística amb l'activitat diària dels ciutadans que viuen i treballen en aquesta àrea de la ciutat, així com per donar resposta al problema de mobilitat i massificació que viu actualment aquesta zona, l'Ajuntament de Barcelona ha elaborat una proposta de reordenació dels autocars turístics en l'àmbit de la Sagrada Família.

Un dels punts més importants de la proposta municipal és el de facilitar els desplaçaments dels ciutadans a peu a la zona de l'entorn del monument, tant el dels visitants al temple com el dels residents o treballadors de l'entorn de la Sagrada Família.

Amb la nova gestió dels autocars es crearan nous recorreguts de vianants per accedir al temple i, previsiblement, el volum de trànsit de vianants de tipus turístic des dels voltants de la basílica fins a les noves zones d'aparcament augmentarà. Aquest nou escenari es pot convertir en un nou focus d'atracció per a la nova instal·lació de botigues de records i souvenirs.

Per tant, paral·lelament a la reordenació de les zones d'estacionament dels autocars turístics i tenint en compte el nombre de locals tancats en aquesta àrea, es planteja la necessitat d'ampliar l'àmbit d'ordenació dels establiments comercials destinats a la venda d'articles de records o souvenirs en els recorreguts que es generen a partir d'aquesta actuació.

6. PROPOSTA DE REORDENACIÓ DE LA MOBILITAT

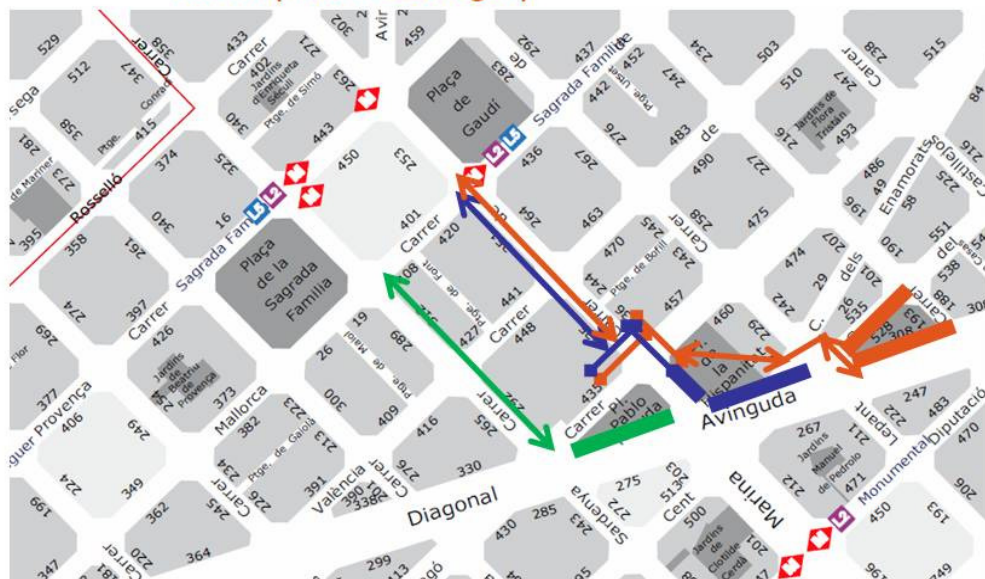
L'Ajuntament de Barcelona ha elaborat una proposta de reordenació dels autocars turístics en l'àmbit de la Sagrada Família que té com a principals objectius els següents:

- Millorar la mobilitat a l'entorn de la Sagrada Família
- Descongestionar els entorns de la basílica
- Preservar l'hàbitat urbà i la dinàmica ciutadana.
- Minimitzar els efectes de l'activitat turística al barri.
- Afavorir una experiència de visita més agradable pel visitant.

Es consideren tres actuacions principals, que es duran a terme progressivament:

- Pacificació del trànsit al voltant de la basílica.
- Millora de l'espai urbà per facilitar els desplaçaments a peu
- Ampliació del nombre de places d'aparcaments per a autocars.

Itinerari 1 – Zona Pl. Pablo Neruda. Sardenya (vorera Besòs)
Itinerari 2 – Pl. Hispanitat . Marina (vorera Llobregat)
Itinerari 3 – Diagonal entre Lepant i Padilla i Consell de Cent. Marina (vorera Llobregat)



L'actual regulació de places d'aparcament per autocars a l'entorn de la Sagrada Família, s'emmarca dins del projecte global de ciutat: "Zona Bus", un pla creat amb l'objectiu de millorar la situació de l'estacionament i parada dels autocars turístics a tota Barcelona.

Es proposa la creació d'un perímetre al voltant del monument i els carrers adjacents on es prohibirà l'accés als autocars turístics. Aquest perímetre pacificat inclou l'illa limitada pels carrers de Provença, Sardenya, Mallorca i Marina. D'acord amb aquesta mesura, se suprimiran les parades que empren actualment els autocars turístics per deixar i recollir els turistes, que estan situades als carrers de Marina i de Sardenya i es traslladaran a la plaça de la Hispanitat, delimitada pels carrers d'Aragó, Lepant, Avinguda de la Diagonal i el carrer de la Marina, així com a la vorera de l'Avinguda Diagonal – Plaça Neruda i a la del carrer Consell de Cent entre el carrer Lepant i Padilla.

Aquesta relocalització de les places d'estacionament dels autocars farà que es creïn nous itineraris per a vianants fins a la basílica de la Sagrada Família. Els recorreguts que es poden generar són els següents:

- 1-Plaça Pablo Neruda – carrer de Sardenya (vorera Besòs)
- 2-Plaça de La Hispanitat – carrer de la Marina (vorera Llobregat)
- 3-Diagonal – Consell de Cent – carrer de la Marina (vorera Llobregat)

7. PROMOTOR

La iniciativa i promoció de la present Modificació de pla és municipal.

8. PLANEJAMENT VIGENT

El *Pla especial d'ordenació dels establiments comercials destinats a la venda d'articles de records o souvenirs a la ciutat de Barcelona*, aprovat definitivament pel Consell Plenari de l'Ajuntament de Barcelona en sessió de 27 de juny de 2008, va delimitar un àmbit d'especial protecció al voltant de la basílica de la Sagrada Família delimitat pels carrers del Rosselló, Padilla València i Nàpols.

En data de 6 de maig de 2011 es va acordar suspendre, de conformitat amb l'article 73.1 del Text refós de la Llei d'urbanisme, l'atorgament de llicències i/o comunicats per a la nova instal·lació i/o ampliació d'establiments comercials destinats a la venda d'articles de records o souvenirs, pel termini màxim d'un any, en l'àmbit objecte d'aquesta modificació. L'objectiu era evitar que noves actuacions, realitzades d'acord amb el planejament vigent, poguessin interferir amb les propostes que resultessin de la nova ordenació per a l'àmbit dels entorns de la Sagrada Família.

9. DESCRIPCIÓ DE LA PROPOSTA

Tenint en compte la reordenació de la mobilitat, la relocalització de l'aparcament dels autocars i l'estat actual de l'entorn urbà abans comentat, es proposa l'ampliació del perímetre d'especial protecció de la Sagrada Família en l'àrea delimitada pel carrer València, Padilla, i l'Avinguda de la Diagonal amb les mateixes condicions normatives del *Pla especial d'ordenació dels establiments comercials destinats a la venda d'articles de records o souvenirs a la ciutat de Barcelona*.

D'aquesta manera el perímetre d'especial protecció de l'entorn de la Sagrada Família queda delimitat pels carrers de Roselló, Padilla, Avinguda Diagonal i Nàpols, tal com es grafia en el plànol 03 "Nou àmbit de

protecció". Dins d'aquest perímetre els establiments especialitzats en la venda d'articles de records o souvenirs es regularan d'acord amb el que disposa el *Pla especial d'ordenació dels establiments comercials destinats a la venda d'articles de records o souvenirs a la ciutat de Barcelona*.

Les principals disposicions que afecten el nou àmbit són els següents: la prohibició de l'obertura de nous establiments destinats a la venda de records o souvenirs, la consideració i el règim de disconformes de tots els establiments existents d'aquest tipus dins d'aquest nou perímetre, la regulació del règim de llicències, autoritzacions i règim de comunicació que afecta a aquest tipus d'activitat i les condicions per a permetre la transmissió de la seva llicència, així com la regulació de rètols i exposició de productes, tot segons les disposicions i definicions establertes en el pla especial abans esmentat.

10. MARC LEGAL

L'objecte i abast de les determinacions contingudes en la present proposta comporten la necessitat de tramitar una modificació de pla, d'acord amb la disposició addicional tercera de la Normativa del *Pla especial d'ordenació dels establiments comercials destinats a la venda d'articles de records o souvenirs a la ciutat de Barcelona*.

L'objecte d'aquesta *Modificació puntual del Pla especial d'ordenació dels establiments comercials destinats a la venda d'articles de records o souvenirs a l'àrea de la Sagrada Família* s'ajusta a les finalitats definides a l'art. 70.4 i 70.5 del Decret legislatiu 1/2010, de 3 d'agost, pel qual s'aprova el Text refós de la Llei d'urbanisme, i a les previsions de l'article 92.2.a) del Decret 305/2006, de 18 de juliol, pel qual s'aprova el Reglament de la Llei d'urbanisme. Així mateix, també s'ajusta a les previsions establertes a l'article 67.2 de la Llei 22/1998, de 30 de desembre, de la Carta municipal de Barcelona.

La Directiva europea sobre els serveis en el mercat interior desplaça els criteris d'autorització dels establiments comercials des de l'esfera econòmica a la de la política urbanística i de protecció del medi ambient i, per tant, l'ordenació de defensa dels elements d'interès general en el context de la regulació de la implantació d'establiments ha de ser coherent amb la fixada per aquesta normativa.

Finalment, la inclusió de noves activitats està condicionada a la concordança amb les determinacions d'altres planejaments urbanístics i ordenances municipals com el Pla General Metropolità pel que fa a la regulació dels usos urbanístics per a les claus que se situen en l'àmbit; el Pla especial del comerç no alimentari de Barcelona (PECNAB), aprovat definitivament el 23 de febrer de 2007, en relació amb l'ordenació urbanística i la regulació dels establiments comercials no alimentaris; i l'Ordenança dels usos del paisatge urbà de la ciutat de Barcelona, aprovada definitivament el 26 de març de 1999.

NORMATIVA

NORMATIVA

Article 1. Objecte de la modificació puntual del pla especial

L'objecte de la modificació puntual del pla especial és l'ampliació del perímetre d'especial protecció existent a l'entorn de la Sagrada Família, adaptant-lo a les noves condicions previstes de mobilitat dels turistes en aquest entorn, a fi i efecte de protegir dels impactes negatius el paisatge urbà de l'entorn urbà d'especial interès del temple de la Sagrada Família.

Article 2. Documentació de la modificació puntual del pla especial

La documentació que forma la modificació puntual de pla especial és la memòria informativa i justificativa, la normativa, i els plànols d'ordenació, a més d'un annex on, per facilitar la comprensió, es transcriuen mot a mot tots els articles de la normativa del *Pla Especial d'ordenació dels establiments comercials destinats a la venda d'articles de records o souvenirs a la ciutat de Barcelona*.

En cas de contradicció entre la normativa gràfica i l'escripta prevaldrà aquesta última, el criteri general sobre el particular, i la interpretació d'acord amb els continguts de la memòria justificativa i d'ordenació.

Article 3. Planejament concordant

És d'aplicació a aquest Pla tot allò regulat en el *Pla Especial d'ordenació dels establiments comercials destinats a la venda d'articles de records o souvenirs a la ciutat de Barcelona*, aprovat definitivament pel Consell Plenari de l'Ajuntament de Barcelona en sessió de 27 de juny de 2008.

Són d'aplicació als establiments inclosos en aquest àmbit tots els articles del Capítol II: Definicions, Capítol III: Ordenació dels establiments i activitats de venda d'articles de souvenir, Capítol IV: De la intervenció municipal, Capítol V: Usos disconformes, i les tres Disposicions Addicionals de la normativa del *Pla Especial d'ordenació dels establiments comercials destinats a la venda d'articles de records o souvenirs a la ciutat de Barcelona*.

Article 4. Àmbit d'ordenació

L'àmbit d'ordenació de l'ampliació es correspon amb els següents trams de carrer:

Tram del carrer València entre Nàpols i Padilla.

Tram del carrer Aragó entre Sardenya i Padilla.

Tram del carrer Consell de Cent entre Lepant i Padilla.

Tram de l'Avinguda Diagonal entre Nàpols i Padilla.

Trams dels carrers Sicília, Sardenya, Marina, Lepant i Padilla entre l'Avinguda Diagonal i el carrer València.

El nou perímetre d'especial protecció de les rodalies de la Sagrada Família queda delimitat pels carrers Roselló, Padilla, Avinguda Diagonal i Nàpols

Article 5. Execució del pla

El present pla s'executa mitjançant la concessió de les oportunes autoritzacions i llicències d'obertura d'acord amb les disposicions del *Pla Especial d'ordenació dels establiments comercials destinats a la venda d'articles de records o souvenirs a la ciutat de Barcelona*

ANNEX:

Normativa del *Pla Especial d'ordenació dels establiments comercial destinats a la venda d'articles de record o souvenirs a la ciutat de Barcelona*

CAPÍTOL I: DISPOSICIONS GENERALS

Article 1: Objecte del pla especial

És objecte del pla especial d'ordenació urbanística per a la implantació i obertura d'establiments comercials destinats a la venda d'articles de record o souvenirs en el terme municipal de Barcelona, a fi i efecte de protegir els seus impactes negatius en el paisatge urbà, els entorns urbans d'especial interès, el patrimoni arquitectònic i monumental, els entorns culturals i el dret dels residents en diversos entorns al manteniments de la seva qualitat de vida, en els termes establerts en la legislació urbanística.

Article 2: Documentació del pla especial

La documentació que forma el pla especial és la memòria informativa i justificativa, la normativa i els plànols d'ordenació.

En cas de contradicció entre la norma gràfica i l'escripta prevaldrà aquesta última, el criteri general sobre el particular, i la interpretació d'acord als continguts de la memòria justificativa i d'ordenació.

Article 3: Legislació aplicable i planejament concordant

3.1.- Legislació aplicable

El Pla especial d'ordenació dels establiments comercials destinats a la venda d'articles de record o souvenirs a la Ciutat de Barcelona, es fonamenta en el que disposen: l'article 68.4 i 68.5 del Decret Legislatiu 1/2005 de 26 de juliol, pel qual s'aprova el Text refós de la Llei d'urbanisme de Catalunya; els articles 92.2a) i 93.6 del Decret 305/2006 de 18 de juliol; l'art. 67.2 de la Llei 22/1998 de 30 de desembre de la Carta municipal de Barcelona, i en allò que sigui d'aplicació la Llei d'equipaments comercials (Llei 18/2005 de 27 de desembre), i si escau, el Pla territorial sectorial d'equipaments comercials.

3.2- Planejament concordant

El Pla especial desenvolupa i especifica els articles següents de la normativa del Pla General Metropolità:

-Article 278, pel que fa als usos comercials.

- Article 302 al 313, pel que fa a la reglamentació detallada d'usos en el sòl urbà.

Pel que fa a les condicions generals d'implantació dels establiments regulats, es tindran en compte les disposicions del Pla Especial de l'equipament comercial i els usos no alimentaris de Barcelona (aprobat pel plenari municipal el 23 de febrer del 2007, publicació al BOP el 13 d'abril del 2007).

Article 4: Execució del pla especial

El Pla Especial s'executa mitjançant la concessió de les oportunes autoritzacions i llicències d'obertura d'acord amb allò que s'especifica a l'article 71 de la Llei 22/98 de 30 de desembre de la Carta municipal de Barcelona, i si s'escau, per raó de la superfície de venda dels establiments, als requisits dels articles 5, 6, i 7 de la Llei 18/2005 de 27 de desembre, d'Equipaments Comercials.

CAPÍTOL II: DEFINICIONS

Article 5: Definició de les activitats incloses

Als efectes d'aquest Pla especial, tenen la condició d'establiments regulats (articles de record o souvenirs), els establiments especialitzats en la venda al detall i distribució de productes adreçats principalment a turistes, destinats a usos de regal, record, adorn o reclam, coneguts com articles de "souvenirs", que inclouen entre d'altres, articles tèxtils, com samarretes, gorres, barrets; articles de casa, com tasses, cendrers; articles esportius; així com els productes típics, bijuteria i marroquineria.

Article 6: Establiments especialistes de souvenirs

S'entendrà per establiments especialistes d'acord allò que s'estableix en l'article 7.2 de la Normativa del Pla Especial del comerç no alimentari de Barcelona, aquells establiments que destinin més d'un 20% de la seva superfície a la venda dels articles descrits en l'article 5 d'aquesta normativa.

Els locals que destinin fins un 20% de la superfície de venda a articles de souvenirs hauran d'agrupar aquests productes en un sol espai, determinat i diferenciat de la resta de productes. Així mateix, l'espai aparador visible des de la via pública destinat a l'exhibició de souvenirs, no podrà ultrapassar l'esmentat 20%.

El criteri d'especialització en articles de record o souvenir, als efectes d'aplicació d'aquest pla especial, s'aplicarà a tot tipus d'establiment, amb independència de la classificació que pugui tenir per raó de la seva inclusió en les definicions de l'Impost d'Activitat Econòmica o Classificació catalana d'activitats econòmiques.

Article 7: Establiments amb activitats complementàries

Queden exclosos d'aplicació de la regulació d'aquest pla especial els locals destinats a la venda d'articles de record o souvenirs situats a l'interior d'establiments socials, culturals o centres de culte (museus, biblioteques, sales d'exposició, sales de concert, esglésies, etc.), sempre que els articles en venda guardin relació amb l'activitat de l'establiment.

En tot cas, per a l'aplicació d'aquesta excepció, la superfície del local destinat a la venda de records o souvenirs, no podrà suposar més d'un 5% de la superfície total de l'establiment.

Article 8: Definició de paràmetres als efectes d'aquests pla especial

Pel que fa als diferents paràmetres d'aquest pla especial s'estarà a allò que es determina en els articles 8, 11 i concordants del Pla especials del comerç no alimentari de Barcelona pel que fa a la definició de superfície, amplada de vies públiques, etc.

A efectes de l'aplicació d'aquest Pla especial en el cas d'establiments amb façanes a més d'un carrer o espai públic, s'entén per accés el situat més proper als àmbits definits a l'article 10.

CAPÍTOL III: ORDENACIÓ DELS ESTABLIMENTS I ACTIVITATS DE VENDA D'ARTICLES DE SOUVENIR

Article 9: Àmbit d'ordenació

L'àmbit d'ordenació és la totalitat del terme municipal de Barcelona.

Article 10: Divisió de la ciutat en perímetres o àrees de zonificació del pla especial

Per a l'aplicació de la reglamentació d'aquest pla especial, sense perjudici de la divisió en zones establerta per Pla General Metropolità, i en perímetres de zonificació establerts pel Pla especial del comerç no alimentari, i els diferents plans derivats vigents a Barcelona, s'estableixen les següents zones:

- Perímetres d'especial protecció d'àmbits monumentals, paisatgístics, culturals, patrimonials i d'especial valor dels entorns urbans, amb la delimitació establerta en els plànols d'ordenació (totalitat del Districte de Ciutat Vella, rodalies de la Sagrada Família, al Districte de l'Eixample, i rodalies del Parc Güell, al Districte de Gràcia).
- Entorns dels edificis monumentals declarats béns culturals d'interès nacional (edificis de nivell A).
- Perímetre d'ordenació general: es defineix per exclusió de les anteriors.

Article 11: Criteris per a la concreció de la delimitació de perímetres

Per aquells edificis catalogats a nivell A, que no tinguin delimitat el seu entorn, es defineix com entorn un radi de 50 metres a partir de l'entrada principal de l'edifici monumental.

Article 12: Relacions amb la zonificació del PGM i el planejament derivat.

Les determinacions d'aquest pla especial, pel que fa a les condicions de implantacions de diferents tipus d'establiments en els perímetres definits, són d'aplicació en el marc de la normativa d'usos del Pla General Metropolità i dels diferents planejaments derivats vigents en cada moment, en especial el PECNAB.

En aquest sentit la normativa d'aquest pla especial concreta les condicions d'ús establertes en els esmentats plans.

Article 13: Condicions d'implantació

En els perímetres d'especial protecció i en els entorns dels edificis monumentals declarats béns culturals d'interès nacional (nivell A) queda prohibida l'obertura de nous establiments destinats a la venda d'articles de record o souvenirs, en els termes que es fixen en els articles 5 i 6.

En el perímetre d'ordenació general es permet la implantació i ampliació d'establiments destinats a la venda d'articles de record o souvenirs, sense límits de densitat i/o distàncies.

CAPÍTOL IV: DE LA INTERVENCIÓ MUNICIPAL

Article 14: Règim de llicències municipals, autoritzacions i règim de comunicació

14.1. Queden subjectes a aquest pla especial l'obertura, ampliació i trasllat dels establiments comercials individuals destinats a la venda d'articles de record o souvenirs, en els termes que es fixen en els articles 5, 6 i 7.

14.2. L'obertura de nous establiments de venda d'articles de record o souvenirs estarà subjecte en tots els casos a règim de llicència municipal d'obertura d'establiment.

14.3. La concessió de llicències municipals per les activitats i establiments de venda de records o souvenirs, es regula a l'Ordenança municipal d'activitats i de intervenció integral d'administració ambiental de 30 de març de 2001, sense perjudici de les especificitats derivades de la normativa del present pla especial.

CAPÍTOL V: USOS DISCONFORMES

Article 15: Definició del concepte d'ús disconforme

15.1. Aquells usos comercials o establiments preexistents a l'aprovació d'aquest pla especial, i que resultin prohibits per aplicació d'aquesta normativa, tindran la consideració "d'usos disconformes", i els hi es d'aplicació allò que disposa al respecte la normativa urbanística, en relació a obres de manteniment i consolidació, prohibició d'ampliacions i reconstrucció integral dels edificis, etc.

15.2. Les llicències que emparen aquests usos disconformes són transmissibles.

Article 16: Règim de les activitats disconformes

Les llicències corresponents a activitats que el Pla Especial defineix com a disconformes, per raó de la seva ubicació en els perímetres d'especial protecció i en els entorns dels edificis monumentals declarats béns culturals d'interès nacional, podran ser objecte de revocació quan s'hagi cessat l'esmentada activitat per un període de sis mesos, excepte per causes de força major o no imputables al titular.

DISPOSICIONS ADDICIONALS

Primera

En tot cas serà d'aplicació als establiments regulats per aquest pla especial, amb independència de la seva localització, allò que es disposa en l'Ordenança Municipal d'Usos del Paisatge Urbà de Barcelona, de 26 de març del 1999 (BOP 146 de 19 de juny de 1999) en relació a la disposició dels rètols, exposició de productes en façana, exposició de productes fora dels tancaments dels establiments, etc.

Segona

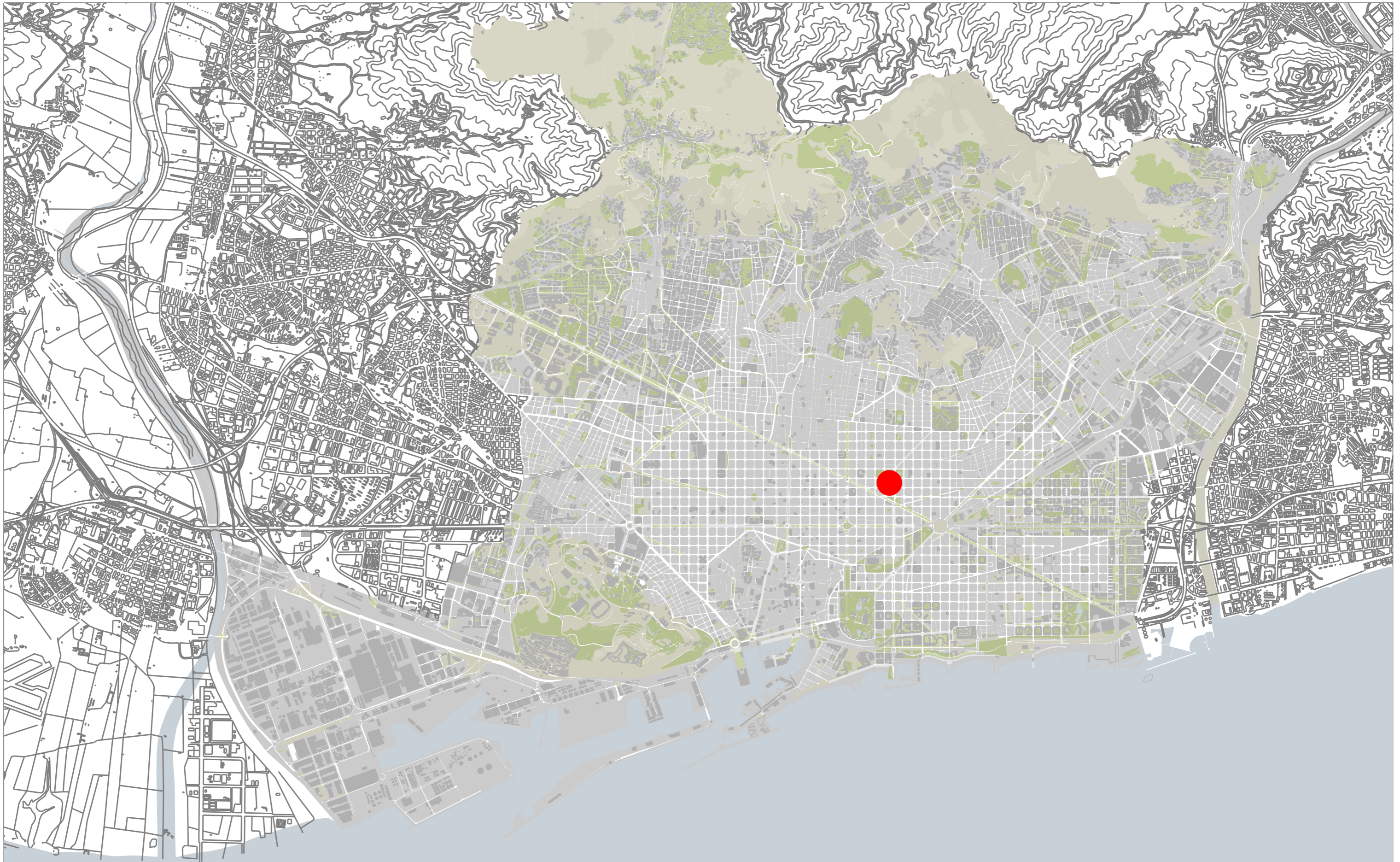
La delimitació de nous entorns de protecció d'edificis monumentals declarats béns culturals d'interès nacional (edificis de nivell A), suposarà la incorporació d'aquesta delimitació a la documentació gràfica d'aquest pla especial, substituint, en aquests casos, els criteris establerts a l'article 11.

Tercera

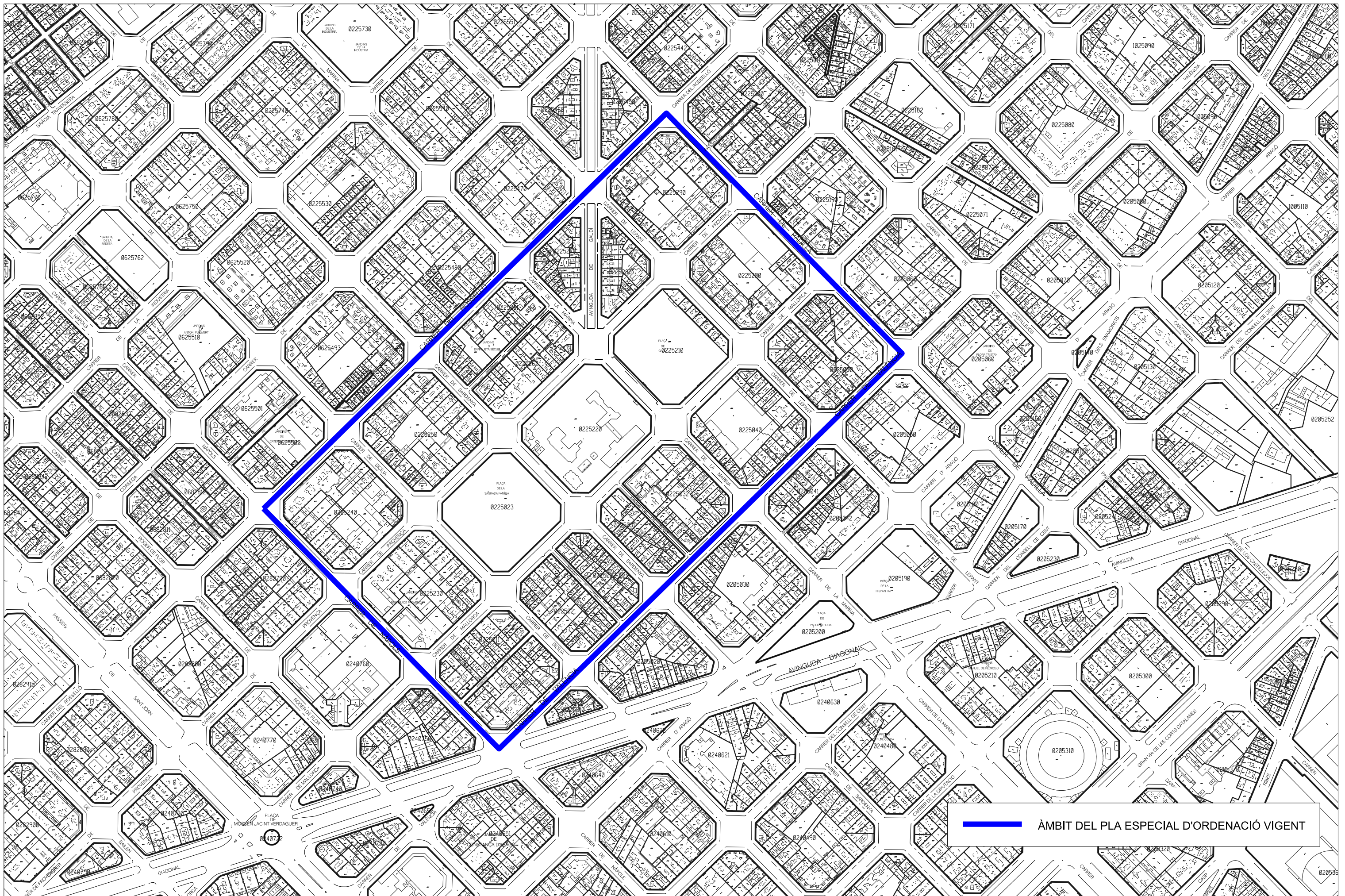
De manera periòdica, i com a màxim cada quatre anys, caldrà procedir a la revisió d'aquest pla especial, valorant els seus efectes durant aquest període i introduint, en funció d'això, les modificacions que siguin pertinents. Especialment caldrà revisar els criteris establerts com a condicions d'implantació de nous establiments destinats a la venda d'articles de record o souvenirs i, en el seu cas, modificar les seves determinacions.

En aquest sentit els serveis tècnics dels diferents districtes faran el seguiments del número de llicències concedides, la localització dels nous establiments, el nombre d'infraccions detectades tant en l'aplicació d'aquesta normativa com en el seguiment d'establiments emparats per llicències o autoritzacions de caràcter general abans de l'entrada en vigor del pla.

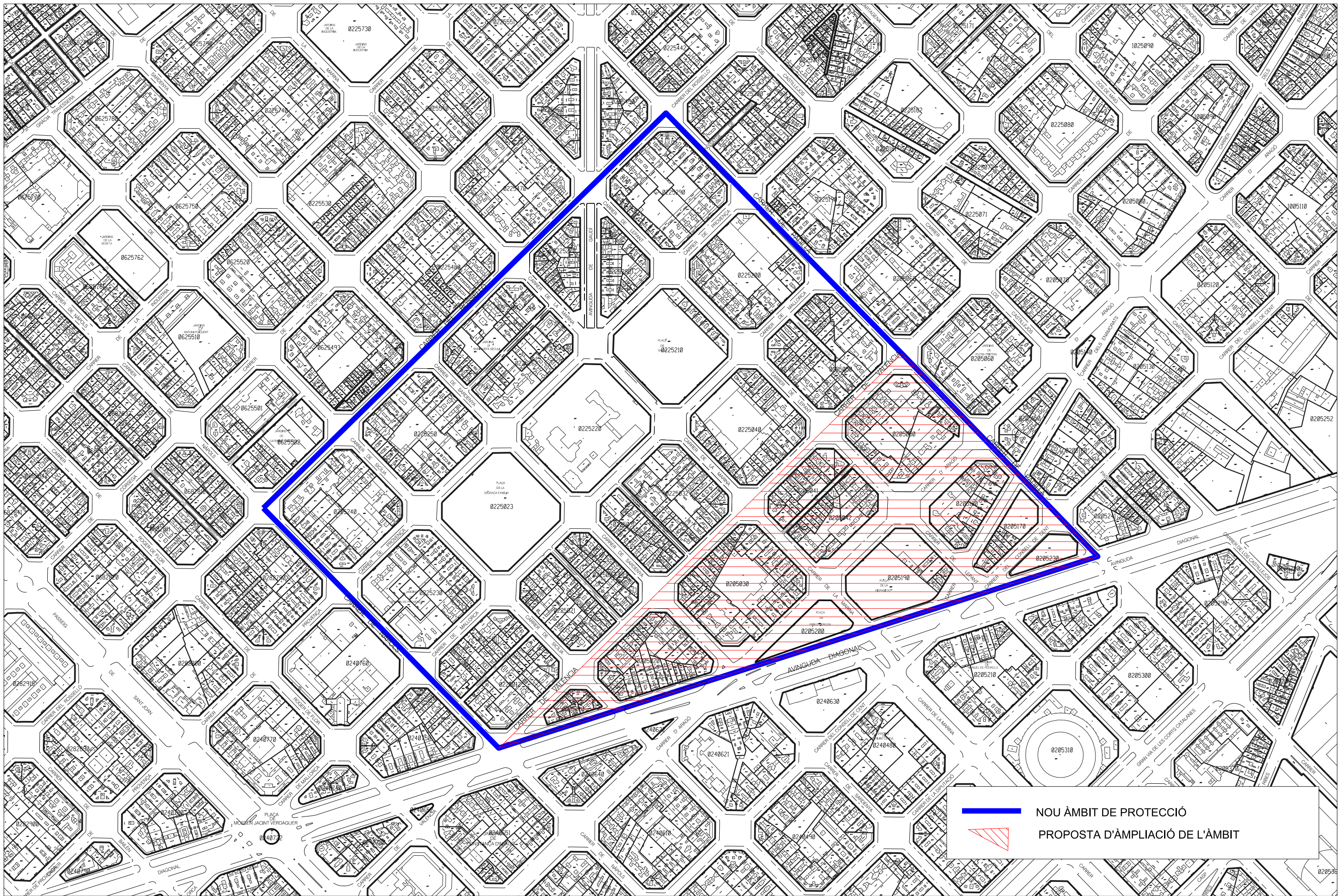
PLÀNOLS





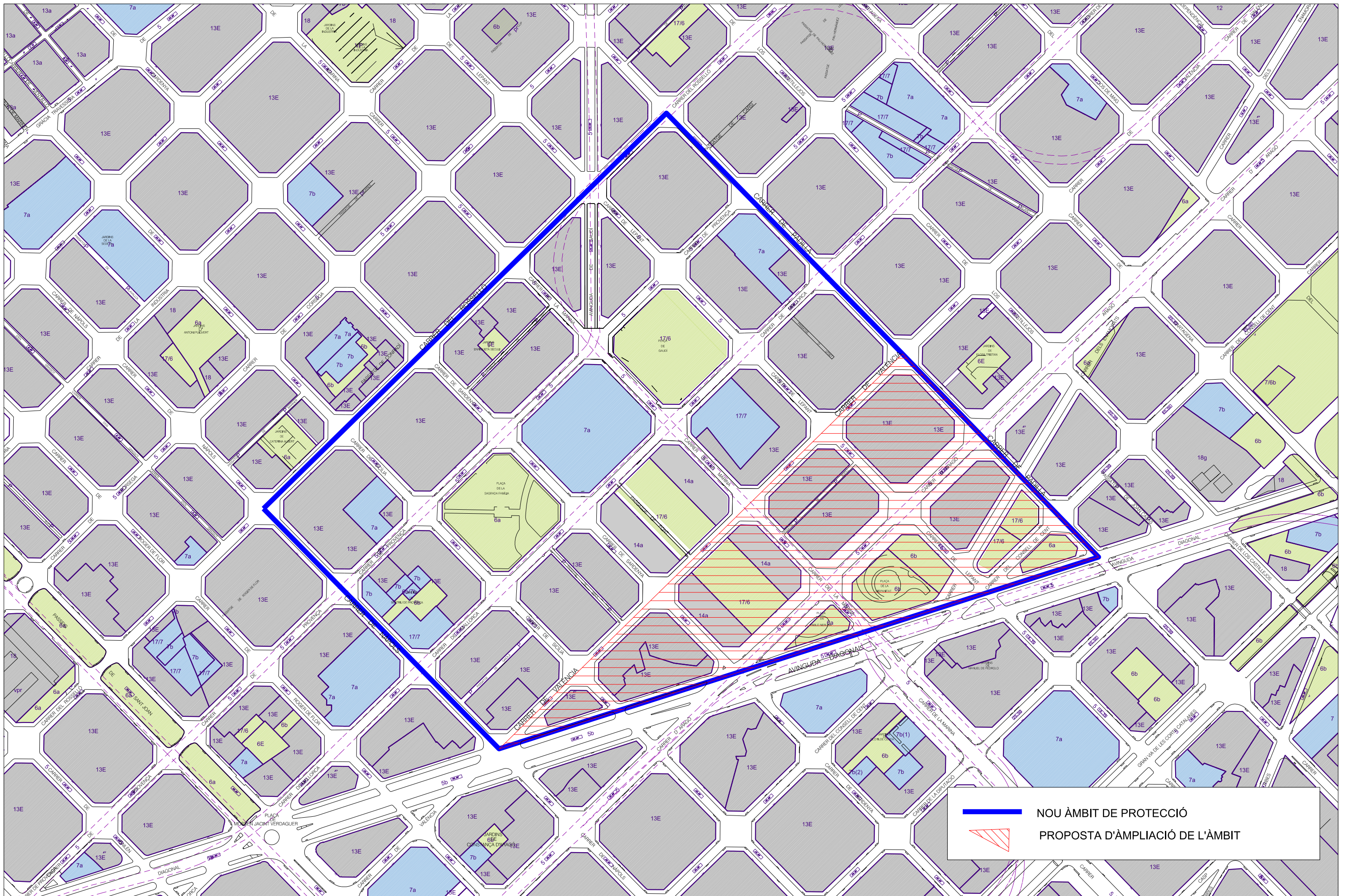
 ENTORN DE LA SAGRADA FAMÍLIA





— ÀMBIT DEL PLA ESPECIAL D'ORDENACIÓ VIGENT



 **NOU ÀMBIT DE PROTECCIÓ**
 **PROPOSTA D'AMPLIACIÓ DE L'ÀMBIT**



 **NOU ÀMBIT DE PROTECCIÓ**
 **PROPOSTA D'AMPLIACIÓ DE L'ÀMBIT**



— NOU ÀMBIT DE PROTECCIÓ
— AMPLIACIÓ DE L'ÀMBIT