

EL PRODUCTE INTERIOR BRUT DE BARCELONA

2010-2014

Febrer de 2016

Departament d'Estudis i Programació
Gabinet Tècnic de Programació

B
BC
BN

Presentació

En aquest informe es presenta ***el Producte Interior Brut (PIB) del municipi de Barcelona pel període 2010 a 2014***. Tal com queda establert tant en el Manual de Comptes Nacionals de Nacions Unides de 2008 com en el Reglament del Sistema Europeu de Comptes Nacionals i Regionals de la Unió Europea de 2013, el PIB és la magnitud macroeconòmica més important de la comptabilitat econòmica d'un territori. El PIB pel costat de l'oferta és bàsic per conèixer l'estructura sectorial d'una economia i la seva evolució en termes reals (variacions en volum) és l'indicador que millor mesura la dinàmica econòmica.

La rellevància del PIB no es limita al coneixement de l'economia dels països o les regions, sinó que també és clau en el coneixement de les economies locals i metropolitanes. Per aquest motiu en els sistemes estadístics més avançats es poden trobar estimacions de PIB de les economies urbanes. Un referent destacat és el del Bureau of Economic Analysis (BEA) dels EEUU, amb les seves estadístiques de "GDP by Metropolitan Area", però hi ha molts altres exemples tant en l'àmbit dels països (Statistics Canada, Australian Bureau of Statistics, Office of National Statistics del Regne Unit) com en l'àmbit dels organismes supranacionals (OCDE o Eurostat).

En el cas de Catalunya, l'Institut d'Estadística de Catalunya (Idescat) ofereix regularment dades de PIB per a Barcelona en les seves "Macromagnituds de les economies locals". Aquesta informació ha estat important en el coneixement de la macroeconomia de la nostra ciutat i també ha estat un referent per a les estimacions que es presenten en aquest informe.

En aquest estudi estadístic ***es presenten per primera vegada resultats del PIB de Barcelona 2010-2014 en la base comptable 2010***, que és la base metodològica actualment vigent a l'estadística europea per comptes econòmics.

Aquest és un primer producte que s'emmarca en l'objectiu de disposar d'una aproximació ***sistemàtica, actualitzada i detallada sectorialment de la macroeconomia de la ciutat***, una informació que pot ser útil tant per a totes les persones interessades en conèixer a fons l'economia de Barcelona, com per orientar la presa de decisions dels agents econòmics que treballen en l'entorn de l'economia de la nostra ciutat.

Índex

I Resultats bàsics, 4

II PIB de Barcelona 2010-2014. Desagregació a 10 sectors, 13

- T 1.- PIB a preus corrents. Milions d'euros
- T 2.- PIB a preus corrents. Estructura sectorial (%)
- T 3.- PIB a preus constants. Índex en volum
- T 4.- PIB a preus constants. Taxes de variació en volum
- T 5.- PIB a preus constants. Contribució al creixement real
- T 6.- PIB a preus corrents. Pes sobre Catalunya
- T 7.- PIB a preus corrents. Especialització respecte Catalunya

III PIB de Barcelona 2014. Desagregació a 39 branques d'activitat, 20

- T 8.- PIB a preus corrents. Milions d'euros i estructura sectorial (%)
- T 9.- PIB a preus corrents. Pes i especialització respecte Catalunya

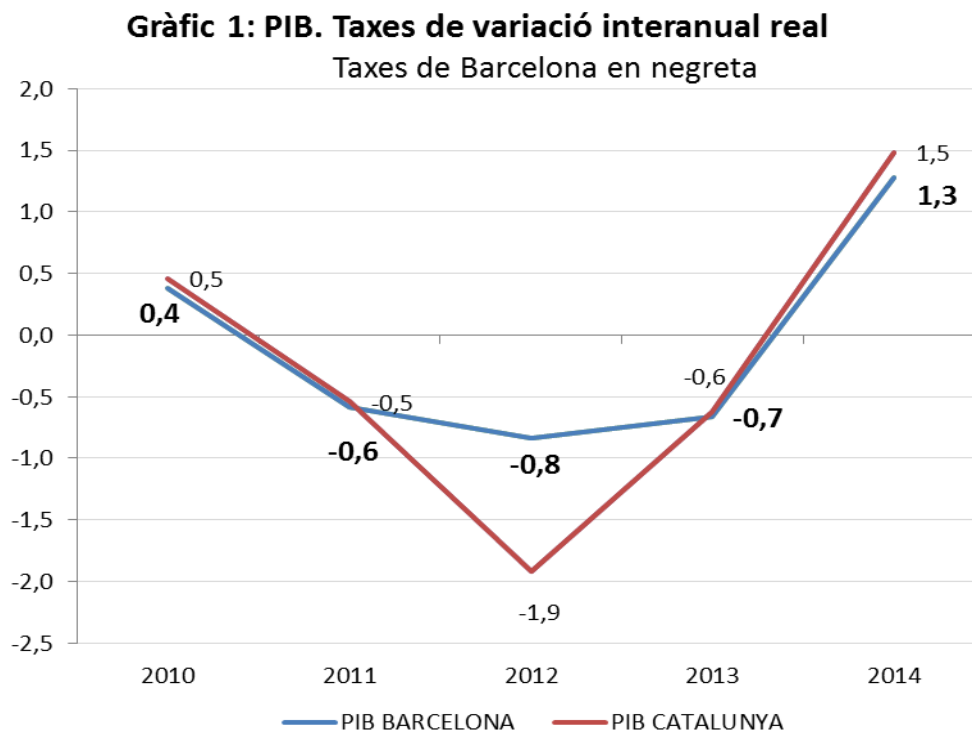
IV Nota metodològica, 23

V Fonts i referències estadístiques, 28

I Resultats bàsics

Els resultats més destacats de la informació estadística generada són els següents:

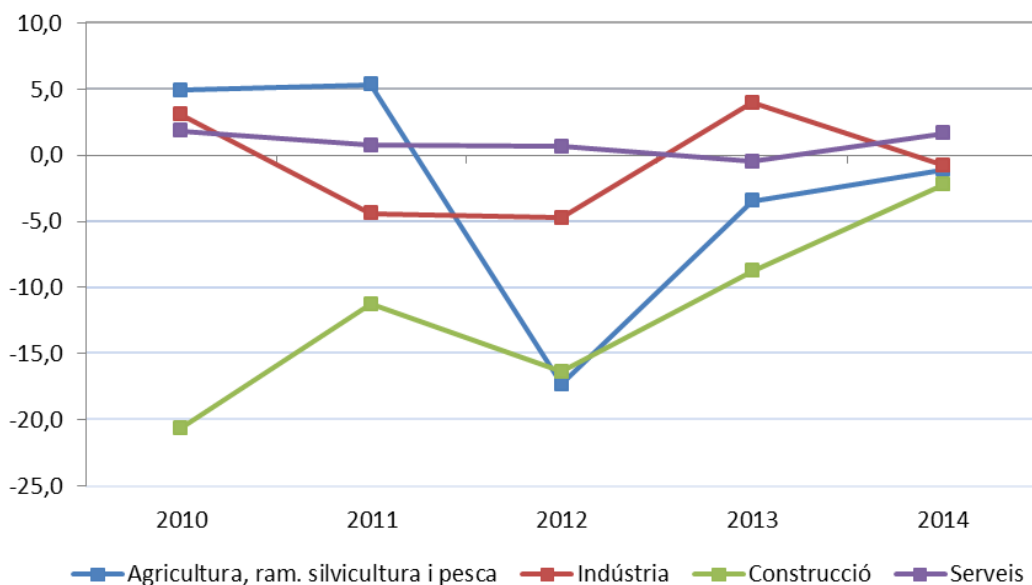
1. **El PIB de Barcelona s'ha mantingut estable a l'entorn dels 71 mil milions d'euros de 2010 al 2013, arribant als 72 mil milions el 2014, gràcies a la millora de la conjuntura econòmica.** En el conjunt del període, el PIB ha augmentat en termes nominals un 0,5%.
2. Tal com mostra el Gràfic 1, **l'economia de la ciutat en comparació a l'economia catalana ha resistit millor la crisi**, especialment el pitjor any de 2012 (un -0,8 en comparació al -1,9 de l'economia catalana), mentre que el 2014, tot i gaudir d'una recuperació equivalent a la de l'economia catalana, l'acceleració ha estat menys intensa (amb un increment real de l'1,3%).



3. El comportament dinàmic dels **grans sectors** en el període ha estat força diferenciat, tal com s'observa al Gràfic 2.

Els serveis han registrat taxes de variació positives en tots els anys menys 2013, comportament clarament oposat al que mostra el sector de la construcció, sempre amb taxes de variació negatives, encara que en els darrers dos anys registra una recuperació significativa, des de la pitjor dada de 2010 (-21%). Per la seva banda, la indústria després d'un resultat força positiu al 2013, torna a taxes negatives en el 2014. Aquesta dinàmica no és molt diferent de la catalana, tal com es pot constatar als resultats de la Taula 4 (pàg. 17).

Gràfic 2: VAB. Taxes de variació real

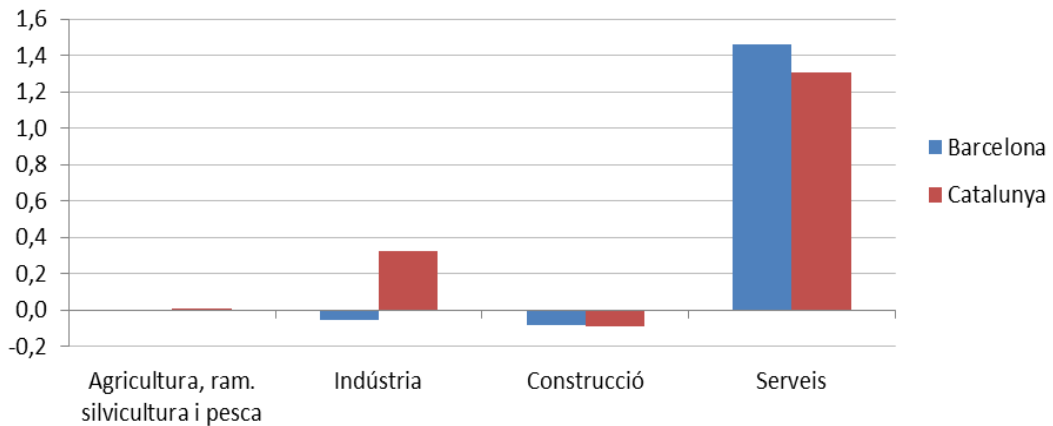


4. **La dinàmica sectorial de Barcelona és molt diversificada.** Tal com mostra el Gràfic 3, en el 2014 la contribució de la indústria al creixement de l'economia catalana ha estat substituïda a Barcelona per una contribució superior dels serveis.

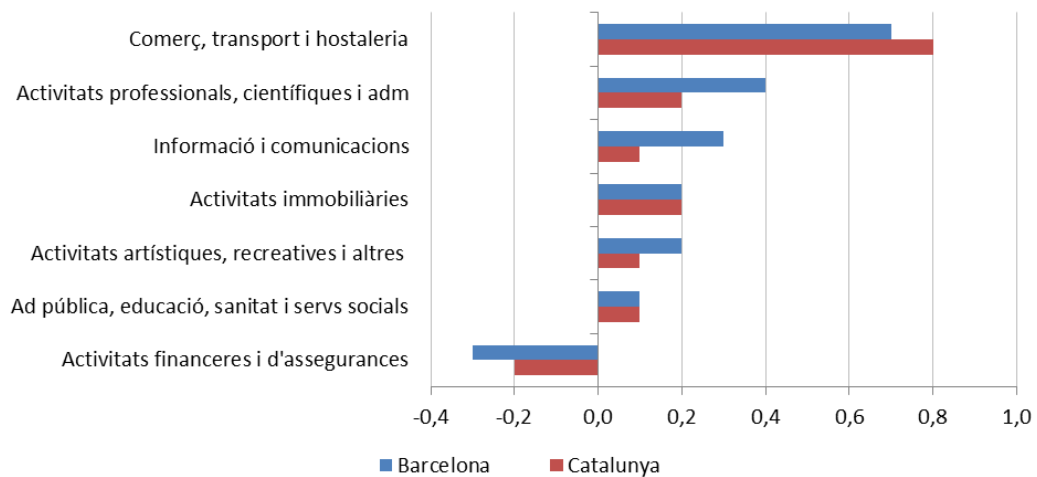
D'altra banda, si es desagrega de forma més detallada per subsectors del sector dels serveis (Gràfic 4), s'explica millor aquest diferencial dels serveis a favor de Barcelona. Les activitats que generen aquest diferencial són bàsicament les Activitats professionals (0,4%) i el subsector de la Informació i les comunicacions (0,3%).

El Comerç, transport i hostaleria ha tingut una contribució molt important al creixement de 2014 tant de Catalunya com de Barcelona, però més al conjunt de l'economia catalana.

**Gràfic 3: Contribució al creixement 2014.
Grans sectors**



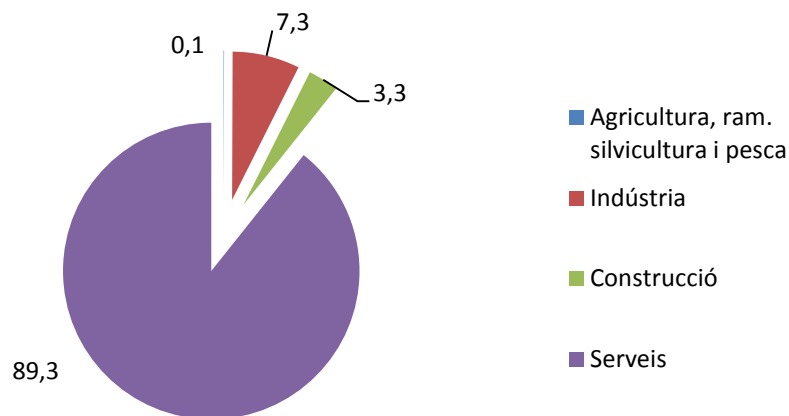
**Gràfic 4: Contribució al creixement 2014.
Subsectors serveis**



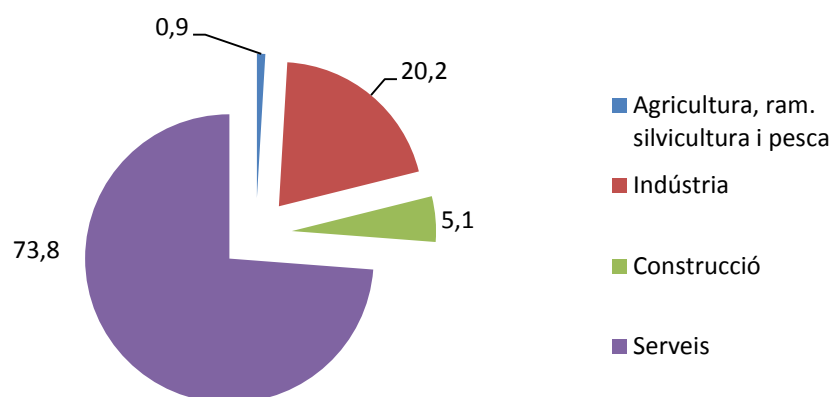
- La contribució d'un sector al creixement global d'una economia depèn de la variació del sector i també del seu pes. Per aquest motiu resulta interessant conèixer **l'estructura sectorial** de Barcelona.

Tal com es veu en els Gràfics 5a i 5b, **existeixen diferències importants entre l'estructura productiva de Barcelona i Catalunya**. Hi ha 15 punts percentuals de diferència a favor dels serveis, que bàsicament es resten en el pes de la indústria, a l'economia de la ciutat en comparació a la del principat. Això té uns efectes molt importants, no només en termes estructurals, sinó també en termes de la dinàmica econòmica i de resposta al moment cíclic de cada territori.

Gràfic 5 a. Barcelona. Grans sectors. 2014

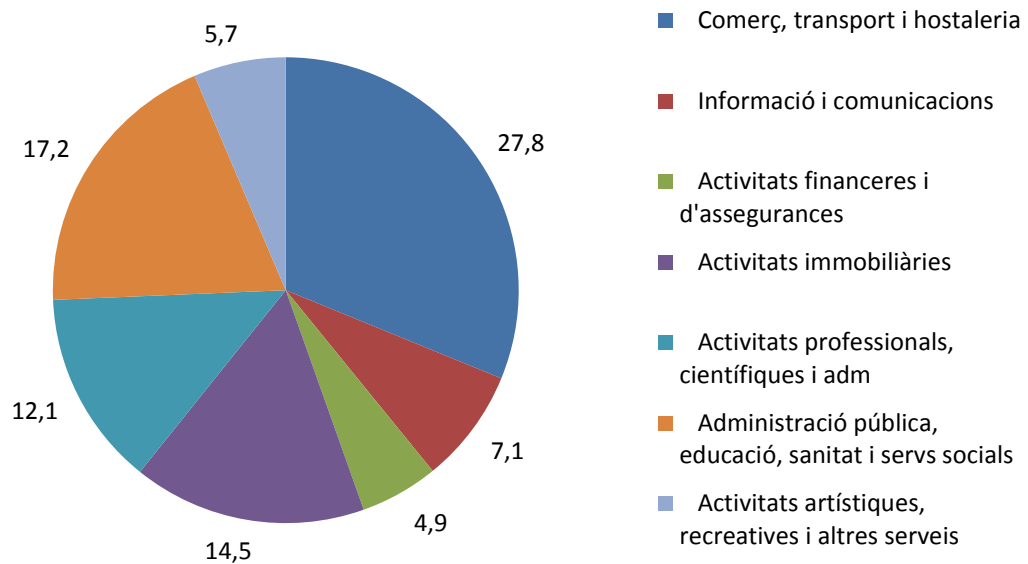


Gràfic 5 b. Catalunya. Grans sectors. 2014



L'estructura sectorial dels serveis a Barcelona es pot desagregar en dues fases. En primer lloc **el conjunt dels serveis poden ser desagregats en els seus subsectors**, tal com es fa al Gràfic 6.

Gràfic 6: Subsectors dels serveis 2014
 Percentatges sobre el total del VAB



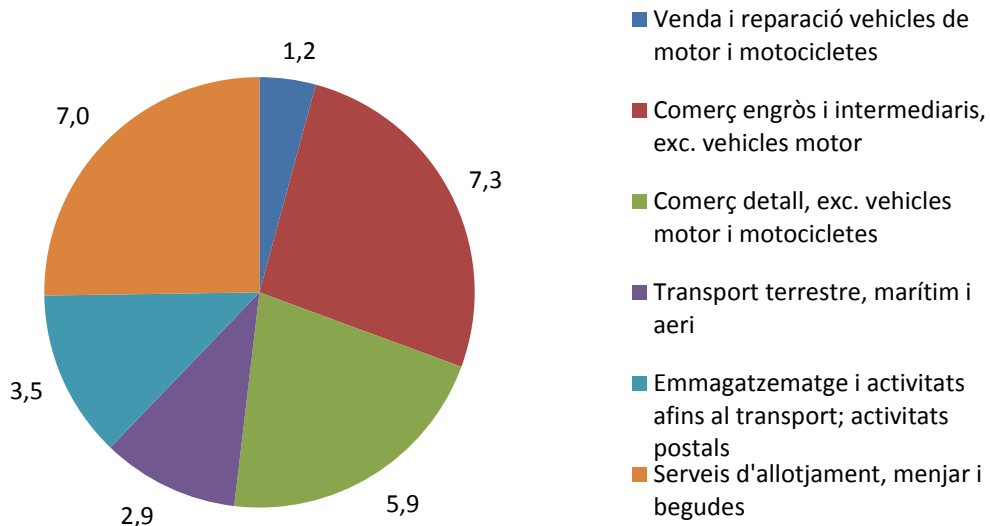
Els resultats del Gràfic 6 mostren el predomini de quatre sectors: el Comerç, transport i hostaleria (27,8%), l'Administració Pública, educació, sanitat i serveis socials (17,2%), les Activitats immobiliàries (14,5%) i les Activitats professionals (12,1%). És important tenir en compte que la dimensió de les activitats immobiliàries, en realitat, es deriva d'una convenció relacionada amb l'existència d'uns lloguers ficticis.

En efecte, el Reglament de Comptes Econòmics del sistema estadístic europeu obliga a aplicar unes rendes imputades als propietaris (lloguers imputats) per poder comparar economies amb percentatges diferents de propietat/lloguer d'habitatges principals. Això té un impacte molt fort en la distribució sectorial. A la Taula 8 s'ofereix l'estimació d'aquestes rendes imputades a Barcelona (de 6.300 milions al 2014). Si no es consideren aquestes rendes imputades, el sector immobiliari a Barcelona suposa un 5% del VAB de la ciutat.

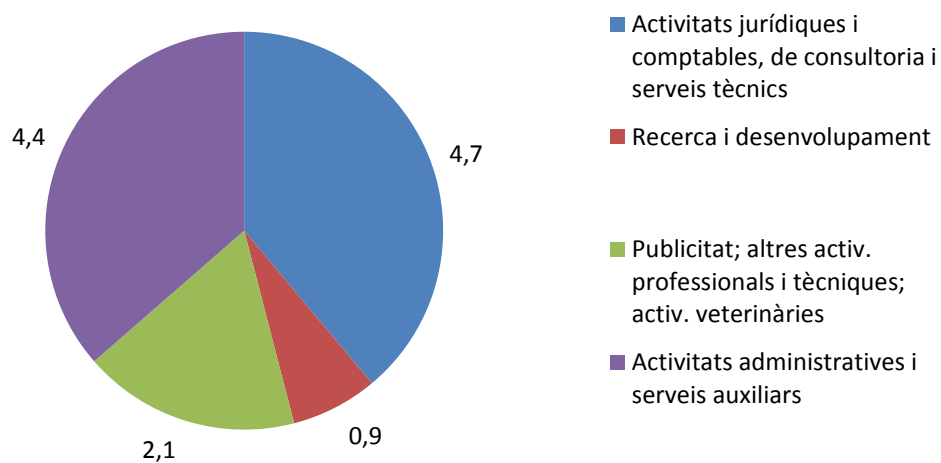
Un segon pas en la desagregació dels serveis es pot fer per als subsectors més diversificats: el Comerç, transport i hostaleria, el de les Activitats professionals i, finalment, el de l'Administració, Educació, Sanitat i Serveis Socials. Els gràfics 7 a), b) i c) mostren els resultats. En el primer grup es constata el predomini de les activitats de distribució a l'engròs (7,3%), al detall (5,9%) i l'hostaleria (7%). En el subsectors d'Activitats Professionals el predomini correspon a les activitat jurídiques i de consultoria (4,7%) i també a les de caràcter administratiu i auxiliar (4,4%). Finalment,

en el grup de l'Administració i els serveis de provisió mixta es veu una distribució força equilibrada entre Administració Pública (5,4%), l'Educació (6%) i la Sanitat (4,8%), sent l'activitat de menor pes la dels Serveis socials (1%).

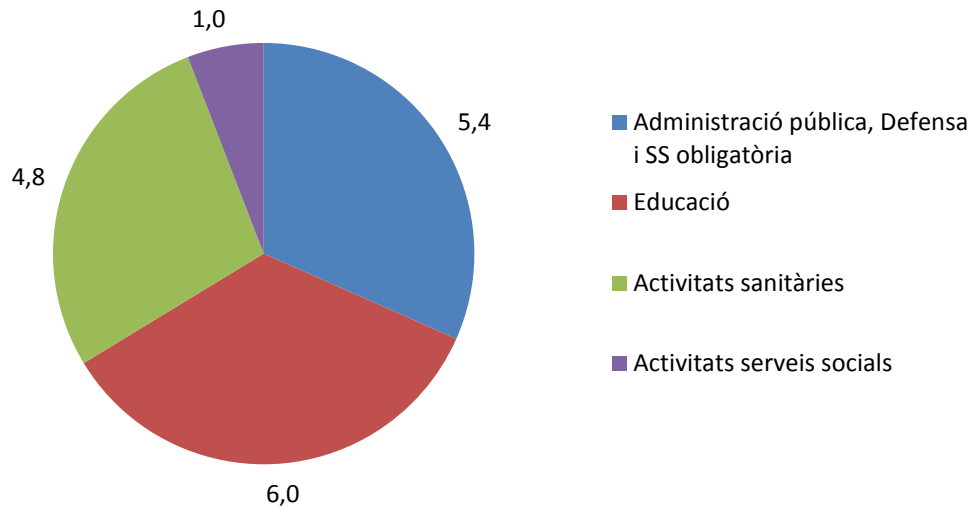
Gràfic 7 a: Comerç, transport i hostaleria. 2014
 Percentatges sobre el total de VAB



Gràfic 7 b: Activitats professionals, científiques, tècniques i administratives. 2014
 Percentatges sobre el total de VAB

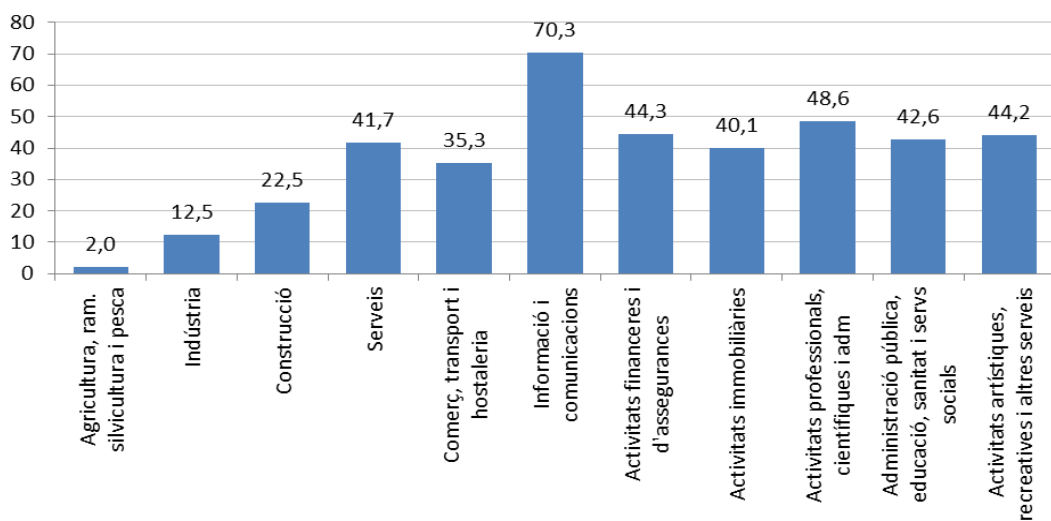


Gràfic 7 c: Administració Pública, Educació, Sanitat i Serveis Socials. 2014
 Percentatges sobre total de VAB



6. Un indicador d'interès és el del pes del VAB de l'economia de Barcelona sobre el total de Catalunya. **Barcelona suposa una tercera part de l'economia catalana** (34% en el 2014) i en el període aquest percentatge ha crescut unes dècimes. El Gràfic 8 permet classificar els sectors segons aquest pes. Pràcticament totes les branques dels serveis estan per sobre del 40%, destacant-ne dues: les Activitat professionals, amb quasi un 50% i, especialment, amb un pes del 70% del total català, el subsector de la Informació i les comunicacions.

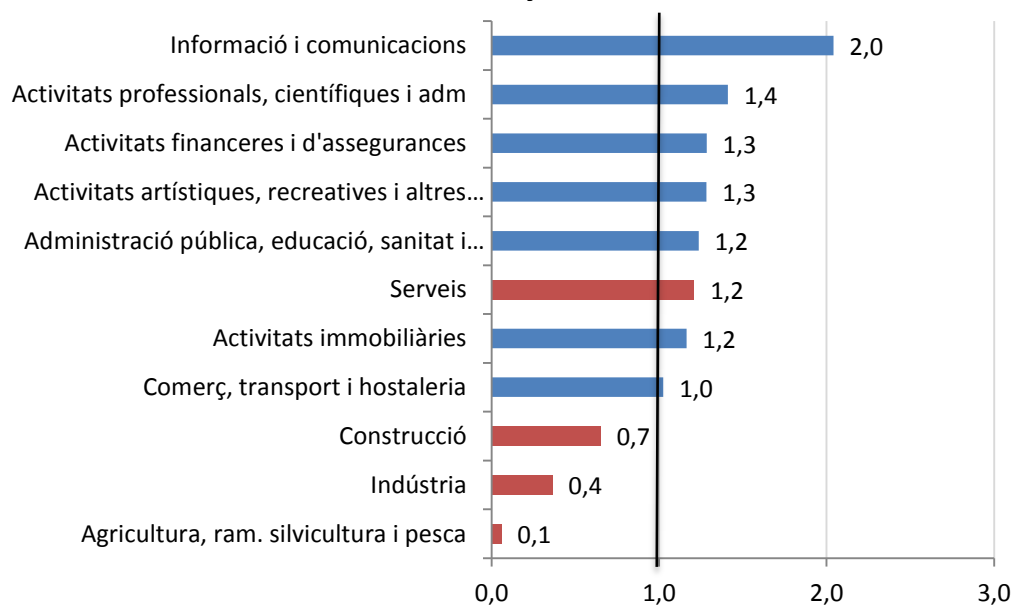
Gràfic 8: Pes del VAB de Barcelona sobre Catalunya. 2014



7. **Per identificar el “perfil” de l’economia de Barcelona es poden utilitzar els índexs d’especialització respecte Catalunya.** Aquests índexs són el quocient entre el pes de cada sector sobre el total del VAB de Barcelona i de Catalunya respectivament. Lògicament hi ha una coherència entre els pesos anteriorment identificats i el valor de l’índex d’especialització. L’escala de mesura, tanmateix, es modifica. Quan el valor és superior a 1 en una activitat econòmica, significa que Barcelona està especialitzada en aquesta activitat.

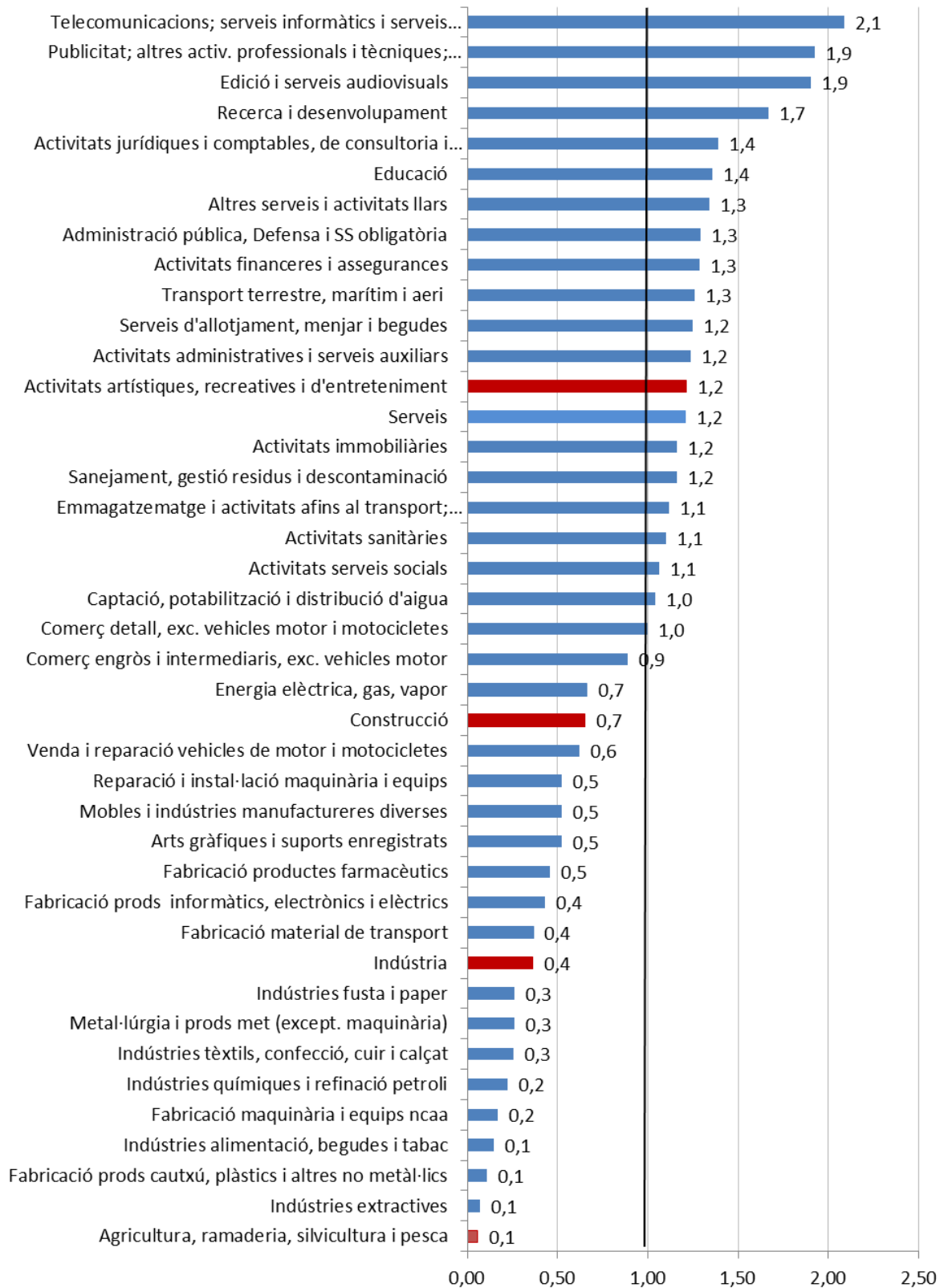
Al Gràfic 9 mostra els valors d’especialització a 10 sectors i subsectors, i al Gràfic 10 els mateixos resultats però a 39 branques d’activitat. En el primer gràfic es constata que **els subsectors d’Informació i comunicacions i de les Activitats professionals, científiques i tècniques són els de més gran especialització a l’economia de la ciutat.**

**Gràfic 9: Especialització de l’economia de Barcelona
Catalunya=1 2014**



Al Gràfic 10 es pot apreciar un desagregat d’aquest resultat. En efecte, les tres activitats que tenen un índex més alt, a l’entorn del 2 (un 200% del pes que aquestes activitats tenen a Catalunya) són **Telecomunicacions i serveis informàtics (2,1), Publicitat i altres activitats professionals (1,9) i Edició i serveis audiovisuals (1,9)**. També la Recerca i el desenvolupament (1,7), les activitat Jurídiques i l’Educació (1,4) tenen un índex d’especialització destacat. En general resulta clara l’especialització superior en serveis (1,2), i menor en la construcció (0,7), la indústria (0,4) i el sector primari (0,1).

Gràfic 10: Especialització de l'economia de Barcelona.
Catalunya=1 2014



II PIB de Barcelona 2010-2014

Desagregació a 10 sectors

- T 1.- PIB a preus corrents. Milions d'euros
- T 2.- PIB a preus corrents. Estructura sectorial (%)
- T 3.- PIB a preus constants. Índex en volum
- T 4.- PIB a preus constants. Taxes de variació en volum
- T 5.- PIB a preus constants. Contribució al creixement real
- T 6.- PIB a preus corrents. Pes sobre Catalunya
- T 7.- PIB a preus corrents. Especialització respecte Catalunya

**Taula 1.1: Producte Interior Brut (PIB). Barcelona. Milions d'euros
Preus corrents. Base 2010**

Sectors	Codi CCAE	2010	2011	2012	2013	2014
Agricultura, ram. silvicultura i pesca	A	47	47	39	38	37
Indústria	B-E	5.153	4.991	4.786	4.986	4.880
Construcció	F	3.800	3.204	2.563	2.304	2.208
Serveis	G-U	57.330	58.220	58.872	58.554	59.376
Comerç, transport i hostaleria	G-I	17.610	17.718	18.371	18.235	18.513
Informació i comunicacions	J	5.296	5.164	4.996	4.715	4.722
Activitats financeres i d'assegurances	K	3.613	3.437	3.395	3.103	3.227
Activitats immobiliàries	L	7.750	8.683	9.221	9.459	9.616
Activitats professionals, científiques i adm	M,N	7.966	8.199	8.001	7.941	8.060
Administració pública, educació, sanitat i servs socials	O-Q	11.558	11.519	11.290	11.401	11.436
Activitats artístiques, recreatives i altres serveis	R-U	3.538	3.500	3.597	3.700	3.801
Total Valor Afegit Brut (VAB)		66.330	66.462	66.259	65.882	66.501
Impostos		5.417	5.206	5.231	5.477	5.631
PIB		71.747	71.668	71.490	71.360	72.132

Font: Gabinet Tècnic de Programació (Ajuntament de Barcelona)

**Taula 1.2: Producte Interior Brut (PIB). Catalunya. Milions d'euros
Preus corrents. Base 2010**

Sectors	Codi CCAE	2010	2011	2012	2013	2014
Agricultura, ram. silvicultura i pesca	A	1.825	1.837	1.671	1.882	1.803
Indústria	B-E	38.199	38.548	37.479	38.818	38.938
Construcció	F	16.293	13.918	11.230	10.177	9.833
Serveis	G-U	137.685	140.179	141.399	139.880	142.370
Comerç, transport i hostaleria	G-I	49.773	50.173	51.886	51.281	52.376
Informació i comunicacions	J	7.257	7.241	7.188	6.816	6.713
Activitats financeres i d'assegurances	K	8.674	8.098	7.881	6.907	7.286
Activitats immobiliàries	L	19.648	21.866	22.910	23.400	23.985
Activitats professionals, científiques i adm	M,N	16.542	17.144	16.659	16.415	16.574
Administració pública, educació, sanitat i servs socials	O-Q	27.651	27.576	26.724	26.752	26.843
Activitats artístiques, recreatives i altres serveis	R-U	8.140	8.082	8.152	8.310	8.594
Total Valor Afegit Brut (VAB)		194.003	194.483	191.779	190.757	192.944
Impostos		15.843	15.234	15.140	15.859	16.338
PIB		209.846	209.717	206.919	206.616	209.282

Font: Institut d'Estadística de Catalunya (Idescat)

Taula 2.1: Producte Interior Brut (PIB). Barcelona. Estructura sectorial (%)
Preus corrents. Base 2010

Sectors	Codi CCAE	2010	2011	2012	2013	2014
Agricultura, ram. silvicultura i pesca	A	0,1	0,1	0,1	0,1	0,1
Indústria	B-E	7,8	7,5	7,2	7,6	7,3
Construcció	F	5,7	4,8	3,9	3,5	3,3
Serveis	G-U	86,4	87,6	88,9	88,9	89,3
Comerç, transport i hostaleria	G-I	26,5	26,7	27,7	27,7	27,8
Informació i comunicacions	J	8,0	7,8	7,5	7,2	7,1
Activitats financeres i d'assegurances	K	5,4	5,2	5,1	4,7	4,9
Activitats immobiliàries	L	11,7	13,1	13,9	14,4	14,5
Activitats professionals, científiques i adm	M,N	12,0	12,3	12,1	12,1	12,1
Administració pública, educació, sanitat i servs socials	O-Q	17,4	17,3	17,0	17,3	17,2
Activitats artístiques, recreatives i altres serveis	R-U	5,3	5,3	5,4	5,6	5,7
Total Valor Afegit Brut (VAB)		100,0	100,0	100,0	100,0	100,0

Font: Gabinet Tècnic de Programació (Ajuntament de Barcelona)

Taula 2.2: Producte Interior Brut (PIB). Catalunya. Estructura sectorial (%)
Preus corrents. Base 2010

Sectors	Codi CCAE	2010	2011	2012	2013	2014
Agricultura, ram. silvicultura i pesca	A	0,9	0,9	0,9	1,0	0,9
Indústria	B-E	19,7	19,8	19,5	20,3	20,2
Construcció	F	8,4	7,2	5,9	5,3	5,1
Serveis	G-U	71,0	72,1	73,7	73,3	73,8
Comerç, transport i hostaleria	G-I	25,7	25,8	27,1	26,9	27,1
Informació i comunicacions	J	3,7	3,7	3,7	3,6	3,5
Activitats financeres i d'assegurances	K	4,5	4,2	4,1	3,6	3,8
Activitats immobiliàries	L	10,1	11,2	11,9	12,3	12,4
Activitats professionals, científiques i adm	M,N	8,5	8,8	8,7	8,6	8,6
Administració pública, educació, sanitat i servs socials	O-Q	14,3	14,2	13,9	14,0	13,9
Activitats artístiques, recreatives i altres serveis	R-U	4,2	4,2	4,3	4,4	4,5
Total Valor Afegit Brut (VAB)		100,0	100,0	100,0	100,0	100,0

Font: Institut d'Estadística de Catalunya (Idescat)

**Taula 3.1: Producte Interior Brut (PIB). Barcelona. Índex en volum
Preus constants. Base 2010**

Sectors	Codi CCAE	2010	2011	2012	2013	2014
Agricultura, ram. silvicultura i pesca	A	100,00	105,32	87,11	84,12	83,18
Indústria	B-E	100,00	95,58	91,06	94,68	93,98
Construcció	F	100,00	88,75	74,24	67,74	66,25
Serveis	G-U	100,00	100,77	101,42	100,95	102,61
Comerç, transport i hostaleria	G-I	100,00	98,91	100,71	100,26	102,70
Informació i comunicacions	J	100,00	97,49	96,67	94,99	99,00
Activitats financeres i d'assegurances	K	100,00	100,20	95,91	92,66	86,68
Activitats immobiliàries	L	100,00	107,62	111,18	112,45	113,98
Activitats professionals, científiques i adm	M,N	100,00	102,80	101,66	101,97	105,10
Administració pública, educació, sanitat i servs socials	O-Q	100,00	100,03	100,05	99,17	99,66
Activitats artístiques, recreatives i altres serveis	R-U	100,00	98,43	100,25	100,05	102,98
Total Valor Afegit Brut (VAB)		100,00	99,69	99,05	98,55	99,84
Impostos		100,00	96,06	92,90	90,40	91,04
PIB		100,00	99,41	98,58	97,93	99,18

Font: Gabinet Tècnic de Programació (Ajuntament de Barcelona)

**Taula 3.2: Producte Interior Brut (PIB). Catalunya. Índex en volum
Preus constants. Base 2010**

Sectors	Codi CCAE	2010	2011	2012	2013	2014
Agricultura, ram. silvicultura i pesca	A	100	107,67	84,49	93,87	94,85
Indústria	B-E	100	99,53	96,25	99,4	100,93
Construcció	F	100	89,88	75,91	69,74	68,64
Serveis	G-U	100	100,85	101,18	100,2	101,98
Comerç, transport i hostaleria	G-I	100	99,04	100,69	99,7	102,55
Informació i comunicacions	J	100	99,7	101,55	100,15	102,45
Activitats financeres i d'assegurances	K	100	98,26	92,77	85,86	81,31
Activitats immobiliàries	L	100	106,83	109,02	109,66	111,86
Activitats professionals, científiques i adm	M,N	100	103,46	101,98	101,45	103,83
Administració pública, educació, sanitat i servs socials	O-Q	100	100,04	99,05	97,21	97,54
Activitats artístiques, recreatives i altres serveis	R-U	100	98,72	98,81	97,6	100,93
Total Valor Afegit Brut (VAB)		100	99,73	98	97,56	99,07
Impostos		100	96,05	91,99	89,44	90,1
PIB		100	99,46	97,55	96,94	98,38

Font: Institut d'Estadística de Catalunya (Idescat)

**Taula 4.1: Producte Interior Brut (PIB). Barcelona. Taxes de variació en volum
Preus constants. Base 2010**

Sectors	Codi CCAE	2011	2012	2013	2014
Agricultura, ram. silvicultura i pesca	A	5,3	-17,3	-3,4	-1,1
Indústria	B-E	-4,4	-4,7	4,0	-0,7
Construcció	F	-11,2	-16,4	-8,8	-2,2
Serveis	G-U	0,8	0,6	-0,5	1,6
Comerç, transport i hostaleria	G-I	-1,1	1,8	-0,4	2,4
Informació i comunicacions	J	-2,5	-0,8	-1,7	4,2
Activitats financeres i d'assegurances	K	0,2	-4,3	-3,4	-6,4
Activitats immobiliàries	L	7,6	3,3	1,1	1,4
Activitats professionals, científiques i adm	M,N	2,8	-1,1	0,3	3,1
Administració pública, educació, sanitat i servs socials	O-Q	0,0	0,0	-0,9	0,5
Activitats artístiques, recreatives i altres serveis	R-U	-1,6	1,8	-0,2	2,9
Total Valor Afegit Brut (VAB)		-0,3	-0,6	-0,5	1,3
Impostos		-3,9	-3,3	-2,7	0,7
PIB		-0,6	-0,8	-0,7	1,3

Font: Gabinet Tècnic de Programació (Ajuntament de Barcelona)

**Taula 4.2: Producte Interior Brut (PIB). Catalunya. Taxes de variació en volum
Preus constants. Base 2010**

Sectors	Codi CCAE	2011	2012	2013	2014
Agricultura, ram. silvicultura i pesca	A	7,7	-21,5	11,1	1,0
Indústria	B-E	-0,5	-3,3	3,3	1,5
Construcció	F	-10,1	-15,5	-8,1	-1,6
Serveis	G-U	0,8	0,3	-1,0	1,8
Comerç, transport i hostaleria	G-I	-1,0	1,7	-1,0	2,9
Informació i comunicacions	J	-0,3	1,9	-1,4	2,3
Activitats financeres i d'assegurances	K	-1,7	-5,6	-7,4	-5,3
Activitats immobiliàries	L	6,8	2,0	0,6	2,0
Activitats professionals, científiques i adm	M,N	3,5	-1,4	-0,5	2,3
Administració pública, educació, sanitat i servs socials	O-Q	0,0	-1,0	-1,9	0,3
Activitats artístiques, recreatives i altres serveis	R-U	-1,3	0,1	-1,2	3,4
Total Valor Afegit Brut (VAB)		-0,3	-1,7	-0,4	1,5
Impostos		-4,0	-4,2	-2,8	0,7
PIB		-0,5	-1,9	-0,6	1,5

Font: Institut d'Estadística de Catalunya (Idescat)

**Taula 5.1: Producte Interior Brut (PIB). Barcelona. Contribució al creixement real
Preus constants. Base 2010 (*)**

Sectors	Codi CCAE	2010	2011	2012	2013	2014
Agricultura, ram. silvicultura i pesca	A	0,0	0,0	0,0	0,0	0,0
Indústria	B-E	0,2	-0,3	-0,4	0,3	-0,1
Construcció	F	-1,5	-0,6	-0,8	-0,4	-0,1
Serveis	G-U	1,5	0,7	0,6	-0,4	1,5
Comerç, transport i hostaleria	G-I	0,3	-0,3	0,5	-0,1	0,7
Informació i comunicacions	J	0,3	-0,2	-0,1	-0,1	0,3
Activitats financeres i d'assegurances	K	-0,1	0,0	-0,2	-0,2	-0,3
Activitats immobiliàries	L	0,1	0,9	0,4	0,1	0,2
Activitats professionals, científiques i adm	M,N	0,5	0,3	-0,1	0,0	0,4
Administració pública, educació, sanitat i servs socials	O-Q	0,4	0,0	0,0	-0,2	0,1
Activitats artístiques, recreatives i altres serveis	R-U	0,0	-0,1	0,1	0,0	0,2
Total Valor Afegit Brut (VAB)		0,3	-0,3	-0,6	-0,5	1,3

Font: Gabinet Tècnic de Programació (Ajuntament de Barcelona)

**Taula 5.2: Producte Interior Brut (PIB). Catalunya. Contribució al creixement real
Preus constants. Base 2010 (*)**

Sectors	Codi CCAE	2010	2011	2012	2013	2014
Agricultura, ram. silvicultura i pesca	A	0,0	0,1	-0,2	0,1	0,0
Indústria	B-E	1,2	-0,1	-0,6	0,7	0,3
Construcció	F	-2,1	-0,9	-1,2	-0,5	-0,1
Serveis	G-U	1,3	0,6	0,3	-0,7	1,3
Comerç, transport i hostaleria	G-I	0,5	-0,2	0,5	-0,2	0,8
Informació i comunicacions	J	0,1	0,0	0,1	0,0	0,1
Activitats financeres i d'assegurances	K	-0,1	-0,1	-0,2	-0,3	-0,2
Activitats immobiliàries	L	0,1	0,7	0,2	0,1	0,2
Activitats professionals, científiques i adm	M,N	0,3	0,3	-0,1	0,0	0,2
Administració pública, educació, sanitat i servs socials	O-Q	0,4	0,0	-0,1	-0,2	0,1
Activitats artístiques, recreatives i altres serveis	R-U	0,0	-0,1	0,0	0,0	0,1
Total Valor Afegit Brut (VAB)		0,4	-0,3	-1,7	-0,4	1,5

Font: Institut d'Estadística de Catalunya (Idescat)

**Taula 6: Producte Interior Brut (PIB). Barcelona. Pes sobre Catalunya
Preus corrents. Base 2010**

Sectors	Codi CCAE	2010	2011	2012	2013	2014
Agricultura, ram. silvicultura i pesca	A	2,6	2,6	2,3	2,0	2,0
Indústria	B-E	13,5	12,9	12,8	12,8	12,5
Construcció	F	23,3	23,0	22,8	22,6	22,5
Serveis	G-U	41,6	41,5	41,6	41,9	41,7
Comerç, transport i hostaleria	G-I	35,4	35,3	35,4	35,6	35,3
Informació i comunicacions	J	73,0	71,3	69,5	69,2	70,3
Activitats financeres i d'assegurances	K	41,6	42,4	43,1	44,9	44,3
Activitats immobiliàries	L	39,4	39,7	40,2	40,4	40,1
Activitats professionals, científiques i adm	M,N	48,2	47,8	48,0	48,4	48,6
Administració pública, educació, sanitat i servs socials	O-Q	41,8	41,8	42,2	42,6	42,6
Activitats artístiques, recreatives i altres serveis	R-U	43,5	43,3	44,1	44,5	44,2
Total Valor Afegit Brut (VAB)		34,2	34,2	34,5	34,5	34,5
Impostos		34,2	34,2	34,5	34,5	34,5
PIB		34,2	34,2	34,5	34,5	34,5

Font: Gabinet Tècnic de Programació (Ajuntament de Barcelona)

**Taula 7: Producte Interior Brut (PIB). Barcelona. Especialització respecte Catalunya
Preus corrents. Base 2010**

Sectors	Codi CCAE	2010	2011	2012	2013	2014
Agricultura, ram. silvicultura i pesca	A	0,1	0,1	0,1	0,1	0,1
Indústria	B-E	0,4	0,4	0,4	0,4	0,4
Construcció	F	0,7	0,7	0,7	0,7	0,7
Serveis	G-U	1,2	1,2	1,2	1,2	1,2
Comerç, transport i hostaleria	G-I	1,0	1,0	1,0	1,0	1,0
Informació i comunicacions	J	2,1	2,1	2,0	2,0	2,0
Activitats financeres i d'assegurances	K	1,2	1,2	1,2	1,3	1,3
Activitats immobiliàries	L	1,2	1,2	1,2	1,2	1,2
Activitats professionals, científiques i adm	M,N	1,4	1,4	1,4	1,4	1,4
Administració pública, educació, sanitat i servs socials	O-Q	1,2	1,2	1,2	1,2	1,2
Activitats artístiques, recreatives i altres serveis	R-U	1,3	1,3	1,3	1,3	1,3
Total Valor Afegit Brut (VAB)		1,0	1,0	1,0	1,0	1,0

Font: Gabinet Tècnic de Programació (Ajuntament de Barcelona)

III PIB de Barcelona 2014

Desagregació a 39 branques d'activitat

T 8.- PIB a preus corrents. Milions d'euros i estructura sectorial (%)

T 9.- PIB a preus corrents. Pes i especialització respecte Catalunya.

**Taula 8. Producte Interior Brut (PIB). Barcelona. Milions d'euros i estructura sectorial (%). 2014
Preus corrents. Base 2010**

Branques d'activitat	Codi CCAE	M€	%
Agricultura, ram. silvicultura i pesca	A	36,7	0,1
Agricultura, ramaderia, silvicultura i pesca	01-03	36,7	0,1
Indústria	B-E	4.879,5	7,3
Indústries extractives	05-09	8,5	0,0
Indústries alimentació, begudes i tabac	10 a 12	272,3	0,4
Indústries tèxtils, confecció, cuir i calçat	13-15	174,6	0,3
Indústries fusta i paper	16-17	155,3	0,2
Arts gràfiques i suports enregistrats	18	161,6	0,2
Indústries químiques i refinació petroli	19-20	379,7	0,6
Fabricació productes farmacèutics	21	411,9	0,6
Fabricació prods cautxú, plàstics i altres no metàl·lics	22-23	88,0	0,1
Metal·lúrgia i prods met (except. maquinària)	24-25	302,7	0,5
Fabricació prods informàtics, electrònics i elèctrics	26-27	252,0	0,4
Fabricació maquinària i equips ncaa	28	138,3	0,2
Fabricació material de transport	29-30	336,3	0,5
Mobles i indústries manufactureres diverses	31-32	317,7	0,5
Reparació i instal·lació maquinària i equips	33	164,2	0,2
Energia elèctrica, gas, vapor	35	781,7	1,2
Captació, potabilització i distribució d'aigua	36	327,8	0,5
Sanejament, gestió residus i descontaminació	37-39	607,2	0,9
Construcció	F	2.208,0	3,3
Construcció	41-43	2.208,0	3,3
Serveis	G-U	59.376,5	89,3
Venda i reparació vehicles de motor i motocicletes	45	782,2	1,2
Comerç engròs i intermediaris, exc. vehicles motor	46	4.887,5	7,3
Comerç detall, exc. vehicles motor i motocicletes	47	3.934,0	5,9
Transport terrestre, marítim i aeri	49-50	1.908,2	2,9
Emmagatzematge i activitats afins al transport; activitats postals	52-53	2.328,9	3,5
Serveis d'allotjament, menjar i begudes	55-56	4.672,5	7,0
Edició i serveis audiovisuals	58-60	1.087,8	1,6
Telecomunicacions; serveis informàtics i serveis informació	61-63	3.634,5	5,5
Activitats financeres i assegurances	64-66	3.227,3	4,9
Activitats immobiliàries	68	9.616,0	14,5
Activitats immobiliàries (sense rendes imputades)	68 (p)	3.357,8	5,0
Activitats jurídiques i comptables, de consultoria i serveis tècnics	69-71	3.135,6	4,7
Recerca i desenvolupament	72	569,0	0,9
Publicitat; altres activ. professionals i tècniques; activ. veterinàries	73-75	1.421,2	2,1
Activitats administratives i serveis auxiliars	77-82	2.934,0	4,4
Administració pública, Defensa i SS obligatòria	84	3.617,8	5,4
Educació	85	3.964,3	6,0
Activitats sanitàries	86	3.183,4	4,8
Activitats serveis socials	87-88	670,7	1,0
Activitats artístiques, recreatives i d'entreteniment	90-93	1.658,4	2,5
Altres serveis i activitats lliars	94-98	2.143,0	3,2
Total Valor Afegit Brut (VAB)		66.500,7	100,0
Impostos		5.631,1	
PIB		72.131,8	

Font: Gabinet Tècnic de Programació (Ajuntament de Barcelona)

**Taula 9: Producte Interior Brut (PIB). Barcelona. Pes i especialització respecte Catalunya. 2014
Preus corrents. Base 2010**

Branques d'activitat	Codi CCAE	%	Tant per 1
Agricultura, ram. silvicultura i pesca	A	2,0	0,1
Agricultura, ramaderia, silvicultura i pesca	01-03	2,0	0,1
Indústria	B-E	12,5	0,4
Indústries extractives	05-09	2,4	0,1
Indústries alimentació, begudes i tabac	10 a 12	5,0	0,1
Indústries tèxtils, confecció, cuir i calçat	13-15	8,8	0,3
Indústries fusta i paper	16-17	9,0	0,3
Arts gràfiques i suports enregistrats	18	18,0	0,5
Indústries químiques i refinació petroli	19-20	7,7	0,2
Fabricació productes farmacèutics	21	15,7	0,5
Fabricació prods cautxú, plàstics i altres no metàl·lics	22-23	3,8	0,1
Metal·lúrgia i prods met (except. maquinària)	24-25	9,0	0,3
Fabricació prods informàtics, electrònics i elèctrics	26-27	14,9	0,4
Fabricació maquinària i equips ncaa	28	5,7	0,2
Fabricació material de transport	29-30	12,7	0,4
Mobles i indústries manufactureres diverses	31-32	18,0	0,5
Reparació i instal·lació maquinària i equips	33	18,1	0,5
Energia elèctrica, gas, vapor	35	22,8	0,7
Captació, potabilització i distribució d'aigua	36	35,9	1,0
Sanejament, gestió residus i descontaminació	37-39	40,1	1,2
Construcció	F	22,5	0,7
Construcció	41-43	22,5	0,7
Serveis	G-U	41,7	1,2
Venda i reparació vehicles de motor i motocicletes	45	21,5	0,6
Comerç engròs i intermediaris, exc. vehicles motor	46	30,6	0,9
Comerç detall, exc. vehicles motor i motocicletes	47	34,4	1,0
Transport terrestre, marítim i aeri	49-50	43,4	1,3
Emmagatzematge i activitats afins al transport; activitats postals	52-53	38,4	1,1
Serveis d'allotjament, menjar i begudes	55-56	43,0	1,2
Edició i serveis audiovisuals	58-60	65,5	1,9
Telecomunicacions; serveis informàtics i serveis informació	61-63	71,9	2,1
Activitats financeres i assegurances	64-66	44,3	1,3
Activitats immobiliàries	68	40,1	1,2
Activitats immobiliàries (sense rendes imputades)	68 (p)	40,1	1,2
Activitats jurídiques i comptables, de consultoria i serveis tècnics	69-71	47,9	1,4
Recerca i desenvolupament	72	57,6	1,7
Publicitat; altres activ. professionals i tècniques; activ. veterinàries	73-75	66,3	1,9
Activitats administratives i serveis auxiliars	77-82	42,6	1,2
Administració pública, Defensa i SS obligatòria	84	44,6	1,3
Educació	85	46,7	1,4
Activitats sanitàries	86	37,9	1,1
Activitats serveis socials	87-88	36,6	1,1
Activitats artístiques, recreatives i d'entreteniment	90-93	41,9	1,2
Altres serveis i activitats llars	94-98	46,3	1,3
Total Valor Afegit Brut (VAB)		34,5	1,0
Impostos		34,5	
PIB		34,5	

IV Nota metodològica

L'estratègia metodològica estàndard en comptabilitat econòmica suposa separar l'estimació de l'any base i l'estimació de la dinàmica temporal a partir de les dades de l'any base. En el nostre cas, aquest l'any base ha estat el 2011, que és també l'any de referència en la Comptabilitat Econòmica de Catalunya, l'any de les Taules Input-Output de Catalunya (TIOC-2011) i també l'any dels Censos de Població i Habitatge.

Any base 2011

L'estimació del VAB de Barcelona per a l'any base es fonamenta en una estimació de l'ocupació i de la productivitat al màxim nivell de desagregació possible. Aquesta aproximació es basa en la idea que, en territoris propers, els sectors són estrats estadístics en relació amb la seva productivitat. El caràcter d'estrats estadístics per part dels sectors d'activitat econòmica (homogenis pels mateixos sectors de territoris diferents i heterogenis entre sectors diferents en el mateix territori) depèn del grau de desagregació que s'apliqui, per tal d'evitar diferències territorials de productivitat que, de fet, reflecteixin diferències de composició sectorial en cada territori.

La font d'informació sobre la productivitat són les TIOC 2011, que aporten dades per a 82 activitats diferents. Per calcular la productivitat aparent del treball s'ha fet una lleugera simplificació d'aquesta sectorització a 73 sectors d'activitat. No hi ha dubte que malgrat la disponibilitat de dades de VAB sectorial per la via de les enquestes a les empreses (Enquesta Industrial i Enquesta de Serveis), la font més fiable i homogènia, als efectes de fer una estadística macroeconòmica, són les TIOC-2011.

La hipòtesi de productivitat sectorial equivalent a Catalunya i a Barcelona és corregida per dos ajustos fets per tal de captar les economies d'aglomeració diferenciant entre les economies d'escala i les d'urbanització pròpies de l'economia de la ciutat.

Per captar les economies d'escala s'ha aplicat un índex de correcció de la productivitat per estrats, tenint en compte la distribució dels ocupats a Barcelona i Catalunya per sectors i segons aquests estrats. Aquesta informació s'ha obtingut gràcies al Directori Central d'Empreses i Establiments de l'INE (DIRCE). La magnitud de la correcció en la productivitat ha estat possible a partir de l'explotació per aquests mateixos estrats derivats de les enquestes a les empreses: Enquesta Industrial, Enquesta de Comerç i Enquesta de Serveis.

La quantificació de les economies d'aglomeració ha estat possible gràcies a una explotació de les dades de les empreses unilocalitzades a Barcelona i a Catalunya.

Aquesta anàlisi mostra com, tal com era de preveure, en la major part dels sectors econòmics (encara que no en tots) la productivitat a Barcelona és superior a Catalunya. Cal dir que aquest augment de la productivitat és general a les àrees metropolitanes de les economies avançades, tal com queda recollit en els informes de l'OCDE.

Als anteriors tractaments generals cal afegir un conjunt de tractaments de caràcter sectorial.

El tractament del VAB del **sector primari** ha estat necessari per la singularitat del sector a la ciutat en comparació al conjunt de Catalunya: un pes molt superior a la mitjana catalana de serveis auxiliars (a l'agricultura i silvicultura) i també un pes molt superior al català de la pesca (que en ocupació no queda lluny del 50% del sector). Per tant en aquest cas no s'ha fet servir la dada agregada del sector primari de les TIOC, sinó informació més específica relacionada amb aquestes activitats que caracteritzen el sector a la ciutat (serveis i pesca).

Pel que fa al **sector energia** és conegut que la distribució territorial del VAB no pot aproximar-se via productivitat, tenint en compte la ubicació de les centrals de producció d'energia elèctrica. Per tant, s'ha imputat una productivitat als treballadors del sector a Barcelona pròpia de les seues centrals (una productivitat elevada però menor a la de les centrals de producció d'energia).

Finalment, el problema del VAB de les **activitats immobiliàries** és que inclouen l'efecte de rendes imputades de lloguer als habitatges principals. Aquesta imputació es deriva del Reglament europeu de Comptes Nacionals i Regionals i, per tant, és obligada per raons de comparabilitat. Tanmateix s'ha fet una estimació separada de les activitats immobiliàries "reals" gràcies a la informació aportada per l'INE als resultats detallats de la Comptabilitat Nacional d'Espanya. Aquesta informació de l'INE ha estat necessària en la mesura que ni les TIOC-2011 ni els Comptes anuals de l'Idescat aporten aquesta desagregació.

La relativa simplicitat a l'hora de seleccionar les TIOC-2011 com a font d'informació del VAB sectorial contrasta amb el cas de l'ocupació. Tenim disponibles per a Barcelona i per a l'any 2011 les dades del sistema de la Seguretat Social (amb tots els règims i tenint en consideració les mútues de funcionaris), les dades del Cens de població (amb mobilitat obligada per raó de treball, per captar l'ocupació interior) i, finalment, les dades del Directori Central de Empreses i Establiments de l'INE (DIRCE).

Les diferències entre aquestes tres fonts són molt notables. A priori la millor font és el DIRCE, ja que tant el Cens (encara que tractat amb mobilitat per treball) com la informació derivada dels comptes de cotització de la Seguretat Social tenen biaixos coneguts. Aquesta valoració a-priori queda reforçada amb les dades sobre Barcelona

facilitades per l'INE per a Barcelona (2011) a Eurostat en el marc del projecte *Urban Audit*, on els resultats mostren una elevada coherència amb els del DIRCE.

Una vegada identificat el DIRCE com a referència bàsica de l'ocupació cal superar dues limitacions importants d'aquesta font. La primera és de caràcter general, per tenir un nivell de desagregació menor (37 branques) a la derivada de les TIOC. Aquest problema s'ha tractat mitjançant l'aplicació de la informació dels afiliats al sistema de la Seguretat Social, però calibrat, és a dir, ajustat, als totals per a les 37 branques DIRCE.

Un segon problema és la no cobertura del DIRCE en el cas de tres sectors: sector primari (codis 1,2 i 3 de la CCAE-2009), l'Administració Pública (codi 84) i el sector del Treball domèstic (codi 97). En aquest cas s'ha emprat informació del sistema de la Seguretat Social. La informació provinent de les mútues amb identificació dels cossos de funcionaris ha estat important per tal de distribuir els efectius entre Administració General i Educació.

Pel que fa al sector primari hi ha un problema específic al no poder assignar el règim de Treballadors del Mar a la pesca (ni tan sols majoritàriament). Per aquesta raó ha estat necessària una consulta específica a representants d'aquest sector a Barcelona.

L'anterior plantejament metodològic general es pot expressar de forma sintètica amb la següent formulació:

El VAB de Barcelona al 2011 és la suma del VAB per 73 activitats

$$\widehat{VAB_BCN} = \sum_i^{73} (\widehat{VAB_BCN}_i), \quad i = 1 \text{ a } 73$$

Sobre la base de la hipòtesi d'igual productivitat sectorial aparent del treball, amb un ajust per economies d'escala i d'urbanització.

$$\widehat{VAB_BCN}_i = (\widehat{PROD_CAT}_i * \widehat{Esc}_j * \widehat{Urb}_j) \widehat{OCUP_BCN}_i$$

on

$$\widehat{PROD_CAT}_i = VAB_CAT_i^{TIOC} / \widehat{OCUP_CAT}_i$$

$$\widehat{Esc}_j = PROD_BCN_j^{EE(q)} / PROD_CAT_j^{EE(q)}$$

$$\widehat{Urb}_j = PROD_BCN_p^{EE(u)} / PROD_CAT_p^{EE(u)}$$

Sent EE(q) els resultats de les enquestes a empreses segons els estrats q i els sectors j, i EE(u) els resultats de les enquestes a empreses per a les empreses unilocalitzades desagregades a p sectors d'activitat.

L'ocupació aplicada per calcular la productivitat aparent del treball tant a Barcelona com a Catalunya suposa el calibratge, és a dir, l'ajust de les dades dels afiliats al sistema de la Seguretat Social (SS) a les dades del Directori Central d'Empreses de l'INE, DIRCE (a 37 sectors)

$$\widehat{OCUP_BCN}_i = OCUP_BCN_i^{SS} * (OCUP_BCN_r^{SS} / OCUP_BCN_r^{DIRCE})$$

$$\widehat{OCUP_CAT}_i = OCUP_CAT_i^{SS} * (OCUP_CAT_r^{SS} / OCUP_CAT_r^{DIRCE}), r = 1 \text{ a } 37$$

Per tancar l'any base cal passar del VAB al PIB amb l'estimació dels impostos. En aquest punt el criteri d'Eurostat, seguit tant per l'INE a la Comptabilitat Regional com per l'Idescat, és aplicar el mateix percentatge que suposa el territori en termes de VAB a la magnitud dels impostos a considerar (entre els que predomina l'IVA i els impostos sobre importacions). Tant per l'any base com per la resta del període aquest ha estat el criteri per estimar els impostos que porten a la dada de PIB de Barcelona.

Per tant, el càlcul del PIB es deriva de la següent expressió:

$$\widehat{PIB_BCN} = \widehat{VAB_BCN} + \widehat{Imp_BCN}$$

On, a partir de les dades del Comptes Anuals de Catalunya d'Idescat (CEAC)

$$\widehat{Imp_BCN} = Imp_CAT^{CEAC} * (\widehat{VAB_BCN} / VAB_CAT^{CEAC})$$

Sèries 2010-2014

L'obtenció dels resultats per a la resta dels anys del període, de 2010 a 2014, sobre la base dels resultats corresponents a l'any 2011, ha estat implementada mitjançant dues aproximacions complementaries. D'un costat s'ha emprat la informació sobre la **variació de la productivitat pels 44 sectors dels Comptes Econòmics de Catalunya (CEAC) publicats per Idescat en base 2010, juntament amb la variació de l'ocupació que aporta la informació completa del sistema de la Seguretat Social**, ja que s'ha suposat que el seu biaix en termes de nivells no es trasllada a les variacions. Aquesta estratègia té en el moment d'elaborar aquest estudi estadístic una limitació derivada dels propis Comptes de Catalunya, que és que la informació a 44 branques només arriba a l'any 2012. Per tant pel període 2013-2014 aquest sistema queda limitat a només 10 sectors d'activitat.

Aquest sistema suposa la següent igualtat, en termes de taxes de variació:

$$\widehat{VAB_BCN}_{p,t} = PROD_CAT_{p,t}^{CEAC} * OCUP_BCN_{p,t}^{SS}, p = 1 \text{ a } 44$$

L'anterior mètode de càlcul és sensible al nivell de desagregació sectorial aplicat. El resultat s'obtenen a partir d'una conciliació (calibrat) entre aquest sistema aplicat al màxim nivell de desagregació i a un nivell agregat per a tots els sectors.

L'ajust que cal fer dels resultats segons la productivitat sectorial suposa traslladar els resultats en volum a unes taxes de variació nominal i, per tant, cal aproximar el deflactor agregat de l'economia de Barcelona. Encara que és possible calcular aquest deflactor per composició sectorial dels deflactors de Catalunya, s'ha pogut comprovar que aquest sistema genera desajustos importants en l'estimació del deflactor agregat. Per aquesta raó, s'han aplicat directament els deflactors de l'economia catalana a l'economia de Barcelona, tant en termes de sectors i subsectors com agregadament.

Consideracions finals

Pel que fa als resultats cal fer alguns aclariments, tant sobre els resultats en nivells com en relació a les classificacions emprades per a les tabulacions.

Pel que fa al nivell de PIB de Barcelona a tota la sèrie, la xifra estimada representa una correcció de les dades recentment publicades per Idescat en base 2010 fins el 2012. Per l'any 2012 **el diferencial és de l'entorn de l'11,3%**. Aquest diferencial pot ser conseqüència d'una diferent avaluació dels llocs de treball interiors de Barcelona o d'una diferent aproximació a la productivitat de Barcelona respecte el conjunt de Catalunya.

En els càlculs del Gabinet Tècnic de Programació s'han tingut en consideració, pel que fa a l'ocupació, les dades DIRCE, que són coherents de forma agregada amb les dades estimades per a Barcelona per l'INE en el marc del projecte **Urban Audit**, promogut i publicat per Eurostat. Respecte a la productivitat de l'economia de Barcelona, el GTP ha estimat l'efecte de **les economies d'escala i d'urbanització** que incrementen la productivitat de les activitats desenvolupades en l'economia de la ciutat a l'entorn d'un 5% respecte a la productivitat catalana.

En relació a les classificacions emprades cal dir que la sèrie 2010-2014 presenta una desagregació a 10 sectors i subsectors, que s'ajusten a una simplificació de les seccions de la CCAE-2009. Aquesta és la desagregació que fins a 2014 ofereix per a Catalunya Idescat en els seus Comptes Anuals. Per aquest motiu aquesta ha estat la desagregació bàsica d'aquest estudi estadístic. D'altra banda, Idescat presenta fins a 2012 una desagregació a 44 branques d'activitat que ha estat possible adaptar a Barcelona per a 38 branques (més la desagregació de les activitats immobiliàries, per tant 38 + 1). Aquesta informació més detallada pot ser molt útil per analitzar l'estructura sectorial de Barcelona i per aquest motiu ha estat objecte d'estimació i de difusió a les taules 8 i 9 d'aquest estudi.

V Fonts i referències estadístiques

Australian Bureau of Statistics: A Guide to Small Area Estimation. 2006

Bureau of Economic Analysis: GDP by Metropolitan Areas. New Release. 2013.

Cottrell, A, Luchetti, R: Gretl User's Guide. 2014

Departament d'Agricultura, Ramaderia, Pesca, Alimentació i Medi Ambient .
Generalitat de Catalunya: Estadístiques. 2010-2014

Departament d'Estadística de Barcelona. Gabinet Tècnic de l'Ajuntament de Barcelona:
Afiliats al Sistema de la Seguretat Social 2010-2014

Eurostat: Urban Audit 2011

Eurostat: European System of Accounts. ESA 2010. Luxemburg, 2013

Garcia, J: Estimació del PIB del municipi de Barcelona amb desagregació sectorial.
Ajuntament de Barcelona. 2015

Idescat: Marc Input-Output de Catalunya 2011

Idescat: Comptes econòmics anuals de Catalunya. Base 2010

Idescat: Macromagnituds de les economies locals. 2010

Idescat: Comptabilitat Trimestral de Catalunya. 2000-2014

INE i Idescat: Directorio Central de Empresas 2012

INE: Contabilidad Nacional de España 2010-2014

INE: Contabilidad Regional de España 2010-2012

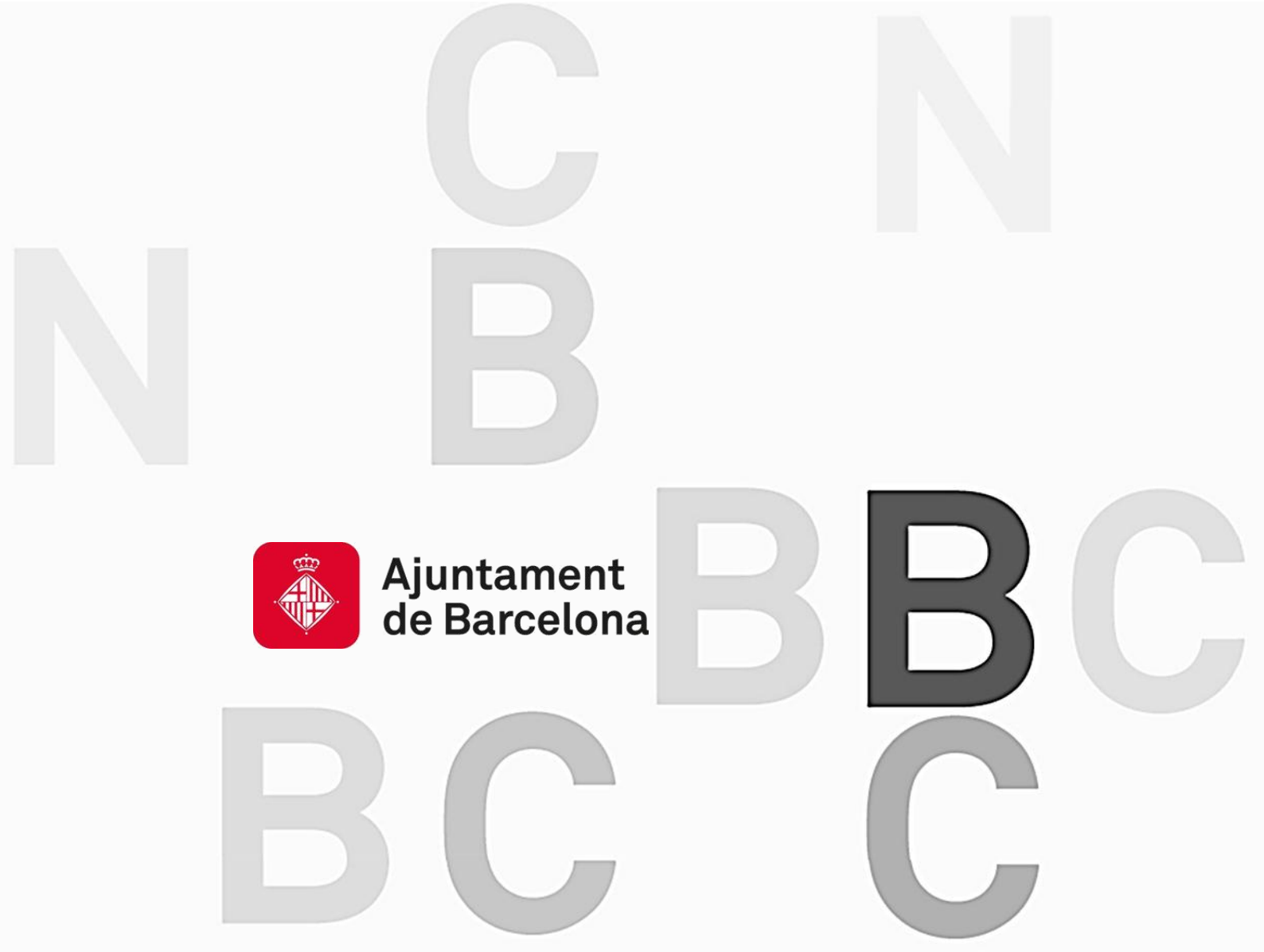
INE: Contabilidad Trimestral de España 2000-2014

INE: Encuesta Anual de Servicios: 2010-2012

INE: Encuesta Industrial Anual. 2010-2012

OCDE: The Metropolitan Century: Understanding Urbanisation and its Consequences.
2015

OCDE: GDP from cities. Regions and cities. Metropolitan Database. 2015.



Ajuntament
de Barcelona

B B C
C