

Evolució de l'economia de Barcelona

2013

31 de març de 2014

B
BC
BN

Evolució de l'economia de Barcelona 2013

L'economia internacional en un punt d'inflexió

El creixement de l'economia mundial durant 2013 ha estat més feble –mig punt percentual menys- del que anunciaven les perspectives de començament d'any. Segons l'FMI, els primers resultats apunten a un augment de l'ordre del tres per cent, només una dècima per sota del creixement assolit en 2012. Això respon a un segon semestre més dinàmic que el primer i que sembla dibuixar un canvi de tendència en la desacceleració del creixement que ha seguit l'economia mundial d'ençà el cinc per cent de 2010.

Aquest resultat global és la síntesi d'un ampli ventall de variacions corresponents a les principals àrees econòmiques. Mentre el conjunt de les economies avançades ha assolit un creixement de l'1,3% -força ajustat a les previsions-, les emergents i en desenvolupament s'han quedat per sota de les previsions inicials tot i créixer un 4,7%. El dinamisme d'aquest grup d'economies, amb les asiàtiques al capdavant compensant la pèrdua d'impuls d'una part de les americanes i de Rússia, ha tornat a ser determinant per a mantenir l'expansió de l'economia mundial.

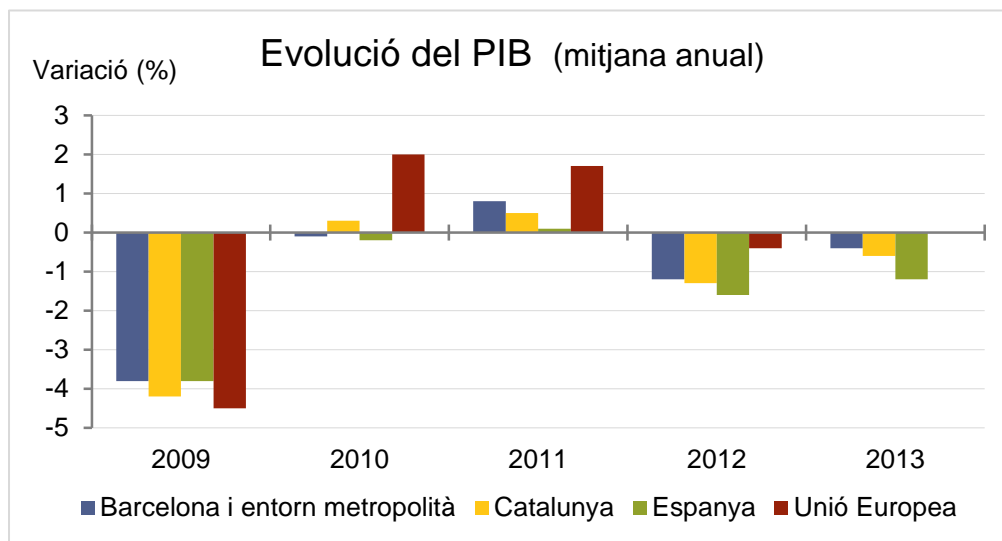
Si l'economia xinesa, amb un augment del PIB a l'entorn del 7,5%, ha tornat a liderar el creixement entre les emergents i en procés de desenvolupament, la zona euro ha continuat sent un llast pel creixement de l'economia mundial. Després de l'evolució moderadament positiva dels anys 2010-2011, durant el bienni següent l'activitat econòmica a la UE i especialment a la zona euro s'ha mostrat lleument recessiva o estancada, condicionada per les polítiques de contenció fiscal encaminades a reconduir la dinàmica expansiva del deute públic i a recuperar la confiança dels mercats de capital en el sistema financer europeu.

De les cinc grans economies europees, només Alemanya i el Regne Unit han superat 2013 amb un balanç inequívocament positiu. França també ha tancat en positiu però amb molts dubtes sobre l'evolució a curt termini, mentre que Itàlia i Espanya han vist ajornat a 2014 el seu desitjat retorn a la trajectòria alcista del PIB. Un escenari recolzat en unes previsions notablement positives a curt termini que molt probablement s'hauran de revisar a la baixa en funció de l'evolució dels problemes que han començat a sorgir en algunes economies emergents, també a la xinesa, a més de la tensió política al voltant d'Ucraïna. L'economia nord-americana emergeix com la referència per aconseguir consolidar la trajectòria expansiva de l'economia mundial.

L'economia espanyola a les portes de la recuperació

La Comptabilitat Nacional Trimestral d'Espanya valora provisionalment el PIB de 2013 en 1,023 bilions d'euros, un 1,2% menys que un any abans a preus constants. Si la referència es pren a final d'any –després d'acumular nou trimestre consecutius de caiguda-, el descens interanual es redueix a només dues dècimes percentuals. Una diferència significativa que s'explica bàsicament perquè el ritme de descens, que s'havia mantingut relativament estable durant el primer semestre, s'ha alentit durant la darrera meitat de l'any. Una evolució, aquesta darrera, afavorida pels primers creixements inter-trimestrals que registra el PIB espanyol d'ençà començament de 2011.

Una primera anàlisi posa de manifest que al llarg de 2013 s'ha corregit la dualitat entre demanda interna i externa característica de 2012. Així, la interna s'ha començat a recuperar tot i que encara es manté per sota dels volums d'un any abans, alhora que l'aportació de la demanda externa al creixement de l'economia s'ha reduït notablement degut al canvi de tendència de les importacions. En conseqüència, la moderació del descens del PIB s'ha començat a recolzar tant o més en la inversió de les empreses en béns d'equipament com en les exportacions.



Font: Eurostat, INE, Idescat i Ajuntament de Barcelona.

Al llarg de 2013 tots els components de la demanda interna han evolucionat lleument a l'alça. Fins al punt que, amb l'excepció del consum públic i la inversió en construcció, la resta ha tancat l'any amb variacions interanuals positives. Això no ha evitat que les mitjanes anuals hagin continuat sent negatives, però menys que un any abans. L'elevat endeutament que arrosseguen tant les economies familiars com les empreses i el sector públic, limita la capacitat de maniobra dels agents econòmics i és un llast que dificulta la presa del creixement.

Segons els agregats macroeconòmics de la Comptabilitat Nacional, 2013 ha estat un bon any pel que fa a les exportacions de béns i serveis. Un comportament que ha permès que la demanda externa hagi continuat contribuint positivament al PIB per sisè any consecutiu. Però 2013 també ha estat l'exercici en què les importacions han començat a mostrar signes de recuperació. Són variacions moderades si es comparen amb la davallada acumulada durant els anys de crisi però que ajuden a consolidar el canvi de tendència que anuncia la demanda interna.

Aquest nou escenari s'ha vist acompanyat per un mercat de treball encara molt feble. Si bé és cert que al llarg de l'any s'ha alentit el ritme de reducció del nombre de llocs de treball, la mitjana anual continua reflectint una pèrdua del 3,4%, un punt percentual menys que un any abans. La taxa d'atur registrat s'ha mantingut relativament estable per sobre del 21%, mig punt percentual més que un any abans.

Pel cantó de l'oferta, els trets més notoris de l'evolució del PIB espanyol durant 2013 són que la construcció ha continuat liderant la pèrdua de producció i capacitat productiva, que la indústria fabril ha suavitzat notablement la trajectòria baixista de 2012 i que la immensa majoria dels serveis s'han mantingut en terreny lleument negatiu. L'impacte més intens en termes relatius correspon a les activitats financeres i d'assegurances mentre que l'excepció positiva –estancament en termes constants- la protagonitza l'agregat dels serveis professionals. El sector primari, que segons la Comptabilitat Nacional genera no més del 2,5% del PIB anual, ha estat l'únic capaç de créixer.

Quant a la distribució primària de les rendes, la remuneració dels assalariats ha retrocedit un 3,5% de mitjana anual –efecte combinat de la reducció del nombre d'efectius i de la remuneració mitjana- i el cost laboral per unitat de producte s'ha reduït un 1,7%. Aquesta combinació de variacions explica que l'augment de la productivitat aparent per treballador hagi continuat a l'alça i que l'excedent brut d'explotació hagi augmentat un 1,3%. L'augment dels tipus de l'IVA i la recuperació de les importacions explica la variació en el mateix sentit del pes relatiu dels impostos nets sobre la producció total.

Índex de preus al consum (variació mitjana anual, en %)

	Barcelona ¹	Catalunya	Espanya	UE
Any				
2008	4,0	4,1	4,1	3,7
2009	0,5	0,2	-0,3	1,0
2010	2,0	2,0	1,8	2,2
2011	3,2	3,3	3,2	3,1
2012	2,9	2,9	2,4	2,5
2013	1,9	1,7	1,4	1,4

Nota ¹: província de Barcelona.

Font: INE i Eurostat.

Un altre aspecte a remarcar fa referència a l'evolució dels preus de consum. Després d'un 2012 inflacionista per l'esmentat augment de la pressió fiscal, l'índex de preus al consum ha evolucionat de més a menys. De començar 2013 amb una variació

interanual propera al 3% a tancar-lo amb un increment del 0,3% després de passar per un -0,1% a començament de tardor. Una situació de baixa inflació que previsiblement es mantindrà durant la major part de 2014 i que s'explica per la feblesa de la demanda interna de consum, per la contenció dels preus de les primeres matèries en els mercats internacionals i per l'elevada cotització de l'euro en relació a les principals divises. Una estabilitat de preus que fa més suportable la pèrdua de capacitat adquisitiva que pateix la immensa majoria de la població.

2013 passa a la història econòmica del país com un any més en el procés de correcció dels forts desequilibris acumulats durant el llarg període expansiu a cavall dels dos segles i especialment arran de la incorporació d'Espanya a la Unió Monetària Europea. Però també pot arribar a ser, si les previsions de creixement del PIB es confirmen, el que hagi posat punt i final a un quinquenni especialment negatiu per a l'economia espanyola.

L'economia de Barcelona, un pas per endavant

La llarga atonia de l'economia europea i especialment l'etapa recessiva que sembla que han començat a superar tant l'economia catalana com l'espanyola, han impactat negativament en l'activitat econòmica de la ciutat. Però, a diferència de la resta del territori, una part significativa dels indicadors de producció i consum han tocat fons durant el primer quadrimestre i han començat a remuntar durant la segona meitat de l'any. El resultat ha estat un tancament d'any més positiu que el registrat a la resta de Catalunya i d'Espanya: Barcelona va un pas per endavant. Això s'explica perquè l'estructura productiva de la ciutat, cada cop més recolzada en la flexibilitat del terciari a costa de la construcció i de l'activitat industrial, ha afavorit que tant l'activitat productiva com el mercat de treball hagin registrat descensos més moderats a Barcelona que no pas a la resta del país. En conseqüència, la disponibilitat d'una base productiva més ferma ha possibilitat una reacció més immediata als febles indicis de canvi de conjuntura.

Afiliats en situació d'alta a la Seguretat Social. Barcelona

	des. 2008	des. 2009	des.2010	des.2011	des.2012	des.2013
Valors absoluts						
Règim General	917.061	880.584	874.976	853.132	824.745	825.858
Autònoms	121.170	115.972	114.151	112.678	110.485	110.251
Altres règims	24.197	24.517	24.982	25.546	33.013	33.912
Total	1.062.428	1.021.073	1.014.109	991.356	968.243	970.021
En percentatge (%)						
Règim General	86,3	86,2	86,3	86,1	85,2	85,1
Autònoms	11,4	11,4	11,3	11,4	11,4	11,4
Altres règims	2,3	2,4	2,5	2,6	3,4	3,5
Total	100,0	100,0	100,0	100,0	100,0	100,0

Font: www.seg-social.es. Elaboració pròpia

Estructura sectorial del teixit productiu

Seguint la tendència dels darrers anys, la ciutat de Barcelona s'ha beneficiat molt especialment de la seva capacitat d'atracció de visitants i també del dinamisme exportador de la indústria metropolitana. La creu de la moneda ha continuat sent l'activitat constructora, tot i que també en aquest sector s'han observat indicis de reactivació de la mà de la rehabilitació del parc residencial i de construcció de sostre nou per a usos productius, bàsicament hotelers. La inversió pública, malgrat l'esforç de l'administració local, continua sense redreçar el rumb, sotmesa com està a l'objectiu de retallar el dèficit del sector públic. Malgrat això, la ciutat ha tancat l'any guanyant uns dos mil llocs de treball segons els registres de la Seguretat Social, gairebé un 0,2% més que a final de 2012. Una variació mínima que adquireix més valor quan es compara amb el retrocés d'aproximadament mig punt percentual al conjunt de Catalunya i d'Espanya.

Distribució sectorial dels ocupats afiliats a la Seguretat Social. Barcelona

	des. 2008	des. 2009	des.2010	des.2011	des.2012	des.2013
Valors absoluts						
Agricultura, ramaderia i pesca	3.113	3.230	3.036	3.128	2.558	2.330
Indústria	101.289	91.220	85.582	81.690	76.700	75.263
Construcció	60.600	52.544	46.177	38.595	32.401	29.476
Serveis	897.426	874.079	879.314	867.943	856.584	862.952
Total	1.062.428	1.021.073	1.014.109	991.356	968.243	970.021
En percentatge (%)						
Agricultura, ramaderia i pesca	0,3	0,3	0,3	0,3	0,3	0,2
Indústria	9,5	8,9	8,4	8,2	7,9	7,8
Construcció	5,7	5,1	4,6	3,9	3,3	3,0
Serveis	84,5	85,6	86,7	87,6	88,5	89,0
Total	100,0	100,0	100,0	100,0	100,0	100,0

Font: Departament d'Empresa i Ocupació de la Generalitat de Catalunya. Elaboració pròpia.

Serveis

A final de 2013, el conjunt d'activitats terciàries concentrava el 89% dels llocs de treball localitzats a Barcelona. Trencant la tendència dels darrers anys, el terciari ha guanyat efectius i pes relatiu sobre el total del teixit productiu de la ciutat. Un ritme de creixement notable i fins a cert punt sorprenent atesa l'omnipresència assolida i que s'explica tant o més pel replegament de la resta d'activitats, molt especialment de la construcció, com per l'expansió del sector terciari. Una aproximació a l'estimació del PIB ens informa que l'aportació d'aquest sector és igualment dominant però sense superar el 85% del total. Quatre punts percentuals de diferència que informen de la qualitat de l'ocupació generada en el sector i del pes creixent de la contractació a temps parcial.

Els registres de la Seguretat Social posen de relleu que a final de 2013 hi havia gairebé 864.000 afiliats en situació d'alta treballant en el terciari de la ciutat, set mil més que un any abans. Un augment del 0,8% que contrasta amb el descens que han continuat registrant la resta d'activitats, però insuficient per compensar la pèrdua de llocs de

treball del sector un any abans. Una anàlisi més detallada posa de manifest que el canvi de signe de la variació de l'ocupació terciària s'ha recolzat bàsicament en la dinàmica expansiva de l'hostaleria i restauració, els serveis i tecnologies de la informació, les activitats professionals, científiques i tècniques, els serveis administratius i la major part dels serveis fora de mercat.

La resta, entre els que destaquen els comercials, els de transport i emmagatzematge, els financers, els editorials i de telecomunicacions a més dels personals, culturals i esportius, han continuat perdent ocupació. Variacions que d'una banda responen a la feblesa de la demanda de consum i a la reconversió que viu el sector financer i, de l'altra, a l'augment del nombre de visitants, al desenvolupament de les noves tecnologies, a la creixent demanda de serveis a les empreses i a una lleu correcció de les retallades acumulades de personal de les administracions i serveis públics com ara els socials i d'ensenyament.

Sector serveis a Barcelona

Treballadors ocupats afiliats a la Seguretat Social

	Nombre	%
Desembre 2013		
Serveis comercials	149.572	17,3
Serveis administratius i auxiliars	96.831	11,2
Serveis sanitaris i socials	86.472	10,0
Activitats professionals, científiques i tècniques	84.165	9,8
Administració pública i organismes extraterritorials	76.929	8,9
Hostaleria i restauració	71.774	8,3
Ensenyament	62.936	7,3
Serveis personals, culturals i esportius	57.758	6,7
Serveis d'informació i comunicació	47.147	5,5
Transport i logística	44.720	5,2
Finances i assegurances	40.280	4,7
Serveis a les llars	31.960	3,7
Activitats immobiliàries	12.408	1,4
Total	862.952	100,0

Font: Departament d'Empresa i Ocupació de la Generalitat de Catalunya. Elaboració pròpia.

Indústria

El pes relatiu de l'activitat industrial en el conjunt de l'economia de la ciutat ha continuat caient –menys que en anys anteriors- tant per raons conjunturals –l'evolució de la indústria manufacturera ha estat pitjor que la del total- com per la imparable terciarització de la base productiva de la ciutat. De fet, continuar diferenciant entre activitat industrial i terciari es fa cada cop més difícil i fins a cert punt és anacrònic i poc il·lustratiu. No obstant, mantindrem aquesta divisió “clàssica” però insistint en què té poc sentit aplicar-la en un àmbit territorial tan reduït com és el de la ciutat de Barcelona.

El teixit industrial localitzat a la capital a final de 2013 genera de forma directa el 7,8% dels llocs de treball existents, una dècima percentual menys que un any enrere. Un percentatge que augmenta si ampliem el camp d'anàlisi al conjunt de la regió metropolitana. La persistent contracció de la demanda interna de consum, parcialment compensada per les exportacions, explica que durant 2013 la indústria barcelonina, igual que la metropolitana, hagi continuat ajustant la seva capacitat productiva per enèsim any consecutiu. A final d'any comptava amb poc més de 75.000 treballadors en situació d'alta a la Seguretat Social, un 1,8% menys que un any abans. Un descens força més moderat que el 5,1% registrat a l'entorn metropolità.

L'anàlisi per branques industrials mostra una significativa continuïtat amb l'evolució d'un any abans. La reducció de la capacitat productiva –amb un ampli ventall d'intensitats- és la nota dominant. Les variacions positives es limiten a tres branques: la química i farmacèutica, que ha superat aquesta segona etapa recessiva sense massa incidència en els seus volums d'ocupació, la dels fabricants de vehicles i altre material de transport, que ha crescut per segon any consecutiu i, la novetat de 2013, el mínuscul repunt de l'ocupació del sector fabricant de productes informàtics i electrònics. La reposició d'estocs i el moderat augment de les exportacions, parcialment compensat pel repunt de les importacions, són arguments insuficients per a reactivar la producció industrial i generar nova ocupació.

Indústria a Barcelona

Treballadors ocupats afiliats a la Seguretat Social

	Nombre	%
Desembre 2013		
Vehicles i altre material de transport	17.084	22,7
Indústria química i farmacèutica	13.598	18,1
Energia, aigua i gestió de residus	11.747	15,6
Alimentació, begudes i tabac	5.602	7,4
Paper i arts gràfiques	4.974	6,6
Equipament elèctric, electrònic i informàtic	4.291	5,7
Tèxtil, confecció, cuir i calçat	3.391	4,5
Maquinària i equips mecànics	2.767	3,7
Instal·lació i manteniment de maquinària	2.583	3,4
Productes metàl·lics excepte maquinària	2.534	3,4
Resta d'activitats industrials	2.605	3,5
Productes minerals no metàl·lics	2.172	2,9
Cautxú i matèries plàstiques	955	1,3
Fabricació de mobles	618	0,8
Metal·lúrgia	342	0,5
Total	75.263	100,0

Font: Departament d'Empresa i Ocupació de la Generalitat de Catalunya. Elaboració pròpia.

Construcció

El sector de la construcció continua corregint els excessos comesos durant el quinquenni 2003-2007, quan la disponibilitat de finançament era abundant i assequible. Uns excessos que, sent força generals, s'han repartit de manera desigual en el territori. Barcelona s'ha vist relativament menys perjudicada perquè el percentatge de sostre nou disponible actualment és irrellevant en termes relatius i clarament insuficient en algunes localitzacions i segments del mercat.

S'ha d'insistir, en aquest sector amb més motiu que en els altres per l'elevada probabilitat de que l'activitat no es desenvolupi en el mateix municipi on s'ubica la seu social de l'empresa i especialment perquè és un sector que concentra molta activitat submergida, que les dades d'ocupació segons afiliats a la Seguretat Social menysvaloren la importància relativa d'aquesta activitat en el conjunt de l'economia de la ciutat. Que actualment només el tres per cent dels llocs de treball imputats a Barcelona corresponguin a empreses constructores –tres dècimes percentuals menys que un any abans- no s'ha de confondre amb el pes real de la producció del sector sobre el PIB de la ciutat. En aquest sentit, el cinc per cent de pes relatiu que té al conjunt de la regió metropolitana possiblement sigui una referència més ajustada.

La conjuntura econòmica de Barcelona i entorn metropolità en detall

Tant l'activitat econòmica de la ciutat com de l'entorn metropolità van començar 2013 caient a un ritme proper al dos per cent i l'han acabat instal·lades en una situació de pràctica estabilitat i amb expectatives alcistes a curt i mitjà termini. Un canvi de tendència necessàriament ajustat a l'evolució de l'entorn espanyol i europeu i recolzat bàsicament en aquelles activitats més exposades als mercats exteriors com ara les manufactures i serveis exportables, el desenvolupament de l'anomenada economia del coneixement i els serveis turístics. Oportunitats de negoci que Barcelona ha pogut i sabut aprofitar.

Pel que fa a l'activitat industrial metropolitana, l'evolució de 2013 s'ha de qualificar de moderadament positiva. El PIB del sector ha evolucionat en positiu tot l'any. En termes agregats, la trajectòria ha estat clarament alcista pel que fa a volum de producció. Per contra, tant el creixement de les exportacions com dels preus de sortida de fàbrica han viscut un procés de desaceleració, previsible després d'un trienni de notable expansió. Malauradament, aquest inici de recuperació de l'activitat fabril no s'ha traduït encara en un canvi de tendència de l'ocupació sectorial, que ha continuat perdent efectius. Potser es deu, com deixa entreveure l'indicador de clima industrial de començament de 2014, a que les perspectives a curt termini més aviat s'han refredat. En tot cas, l'exportació no pot ser l'únic motor de creixement de la indústria metropolitana. Necessita la demanda interna i aquesta, malgrat alguns indicis de millora, continua molt feble.

L'evolució del tràfic de mercaderies pel port de Barcelona permet copsar tant el bon comportament que han mantingut les exportacions –la mercaderia embarcada ha

cregut un any més- com l'estancament que ha registrat el tràfic total a conseqüència de la contracció de la demanda interna i de la contenció en el consum energètic. En el cas del descens del tràfic de contenidors, les raons de conjuntura han quedat en un segon pla, com es pot deduir del fet que la major part del descens correspon a contenidors en trànsit. Els 41,4 milions de tones que han passat pel port de la ciutat durant 2013 igualen el volum d'un any abans però es mantenen encara molt per sota dels màxims d'abans de la crisi. Alhora, però, el port ha reforçat el seu paper com a plataforma de sortida recolzant el dinamisme exportador de les empreses catalanes i de la seva àrea d'influència.

El trànsit de passatgers per via marítima possiblement sigui l'indicador que mostra el canvi de conjuntura més radical. Després del daltabaix que va patir aquest segment de l'activitat portuària el 2012 –amb el naufragi d'un creuer a les costes italianes com a fet causal més rellevant però no únic- durant 2013 s'ha recuperat una part important del que s'havia perdut aquell any. En total s'ha tancat l'any amb poc més de 3,6 milions de passatgers, essent els creuers en trànsit els que més han crescut. La resta del sector dels creuers també ha evolucionat a l'alça, assolint un nou màxim. El contrast es troba en el segment dels ferris regulars, amb un impuls a l'alça molt limitat. En aquest cas, les raons d'aquesta evolució s'han de buscar en la complicada situació econòmica viscuda a Espanya i Itàlia, principals països d'origen dels passatgers d'aquest servei de ferris.

2013 ha estat un any d'estabilització tendint a l'alça pel que fa al nombre de passatgers per l'aeroport. L'impuls sostingut del tràfic internacional ha compensat àmpliament la forta davallada registrada a les restants rutes, inclòs el pont aeri amb Madrid, que ha compartit una demanda estancada amb un competidor potent com és l'AVE. Els 35,2 milions de persones que han arribat o sortit de Catalunya des de les instal·lacions aeroportuàries del Prat equivalen a repetir la xifra d'un any abans. Un volum suficient per fixar un nou màxim anual de trànsit aeroportuari i augmentar la seva quota de mercat en el transport aeri de passatgers a Espanya. El trànsit internacional, tant a l'àmbit de la Unió Europea com amb la resta del món, ha continuat creixent amb força i ja representa més del 70% del total.

La suma de la recuperació del nombre de passatgers de creuers i un augment del trànsit aeri internacional dona un saldo turístic positiu en nombre de visitants i pernoctacions hoteleres. Les penúries de l'economia espanyola expliquen la major part de la pèrdua de visitants originaris de la resta del país. Tampoc han assolit les xifres de 2012 els segments de visitants originaris de la Unió Europea i d'Amèrica. L'increment de l'1,8% en el nombre de visitants que durant 2013 han pernoctat als hotels de Barcelona és imputable en exclusiva a ciutadans d'europaus extracomunitaris, asiàtics i africans. Un agregat que no para de créixer i que ja representa el 21% dels 7,6 milions de visitants que han generat 16,5 milions de pernoctacions als hotels de la ciutat.

Activitat econòmica (Barcelona i àmbit metropolità)

	Període	Valor absolut	2013/2012 (%)	2012/2011 (%)
Indicadors				
Port. Tràfic de mercaderies i trànsit de passatgers				
Total mercaderia (milers de tones)	2013	41.391	-0,3	-3,6
Mercaderia embarcada (milers de tones)	2013	20.469	7,0	4,7
Mercaderia desembarcada (milers de tones)	2013	20.922	-6,5	-9,8
Contenidors (milers de Teus)	2013	1.720	-2,2	-13,7
Trànsit total de passatgers (milers)	2013	3.628	6,0	-10,6
Passatgers de creuers (milers)	2013	2.599	7,9	-9,4
Aeroport. Trànsit de passatgers				
Total (milers)	2013	35.211	0,2	2,2
Línia Barcelona-Madrid (milers)	2013	2.206	-13,9	-18,9
Internacional (milers)	2013	25.003	5,8	9,1
Consum i turisme				
Matriculació de vehicles	2013	29.368	3,2	-12,2
Pernoctacions hoteleres (milers)	2013	16.485	3,5	2,6
Visitants que pernocten en hotels (milers)	2013	7.572	1,8	0,7
Construcció i preus al mercat immobiliari				
Superfície nova prevista a les llicències (m ²)	2013	291.199	28,5	-48,0
Superfície a reformar o ampliar (m ²)	2013	255.885	-14,1	-3,6
Habitatges iniciats	2013	697	41,4	-54,1
Preu mitjà de venda d'habitatges nous (€/m ²)	2n.sem.13	4.066	-6,8	-10,1
Preu mitjà de lloguer de l'habitatge (€/m ² /mes)	2013	10,3	-2,9	-5,6
Ocupació i atur				
Total atur registrat	ds.2013	107.677	-4,0	3,3
Atur juvenil	ds.2013	5.132	-9,5	-16,1
Contractes laborals formalitzats	2013	785.624	0,8	0,8
Actius afiliats a la Seguretat Social	ds.2013	970.021	0,2	-2,3

Font: <http://barcelonaeconomia.bcn.cat>

Aquesta evolució clarament expansiva de les activitats relacionades amb els serveis turístics –hostaleria, restauració i transport internacional- ha servit per compensar, si més no parcialment, l'atonía que han mostrat sectors com ara la construcció, la indústria no exportadora, els serveis financers, els serveis personals i altres d'estretament dependents de la capacitat de despesa de les famílies.

Una síntesi de l'evolució de l'economia barcelonina durant 2013 hauria de remarcar que, després de sis anys d'empitjorament, el mercat de treball barceloní enceta una nova etapa en la que l'atur registrat va minvant de manera sostinguda alhora que el nombre de llocs de treball comença a repuntar. Dues tendències que semblen ben assentades però que conviuen amb unes condicions laborals més precàries que abans de la crisi i amb el repte de capgirar la tendència descendent de la població potencialment activa.



**Ajuntament
de Barcelona**