

# L'economia de Barcelona

## 2014

13 d'abril de 2015

# L'economia de Barcelona. 2014

## Creixement descompensat i estancat de l'economia mundial.

Segons l'FMI, durant 2014 l'economia mundial va créixer a un ritme del 3,3%, igualant el d'un any abans. En la banda baixa de les previsions. La lleu reactivació de les economies més avançades –amb l'excepció del Japó- s'ha vist contrarestada per la desacceleració del creixement de la resta d'economies, especialment algunes de les més importants d'Amèrica del Sud i Rússia. L'incipient refredament de l'economia xinesa també ha contribuït a reduir el diferencial de creixement entre els dos grans blocs. Com a factor explicatiu o fins i tot desencadenant d'aquest procés, hom situa, per la seva visibilitat, l'evolució a la baixa del preu del petroli i de les primeres matèries en general. És un argument que, amb matisos, ajuda a explicar i entendre el transvasament de recursos financers –capacitat de despesa- de les economies productores/exportadores de petroli i matèries primeres a les consumidores/importadores.

Mentre el conjunt de les economies avançades s'estima que ha assolit un creixement de l'1,8% –mig punt percentual més que un any abans–, les emergents i en desenvolupament s'han quedat lleument per sota de les previsions inicials creixent un 4,4%. Malgrat perdre unes tres dècimes percentuals de taxa de creixement, el dinamisme d'aquest grup d'economies, amb les asiàtiques al capdavant, ha continuat sent determinant per a mantenir l'expansió de l'economia mundial.

Si l'economia xinesa, amb un augment del PIB a l'entorn del 7,4%, i la resta de les emergents asiàtiques han tornat a liderar el creixement de l'economia mundial, la zona euro i especialment Japó han estat un llast per aquest creixement. Nord-Amèrica i el Regne Unit –amb taxes de creixement al voltant del 2,5%- han estat les més dinàmiques de les economies avançades. Un escenari que, a grans trets, s'espera que es mantingui al llarg de 2015.

A diferència d'un any abans, de les cinc grans economies europees només Itàlia ha continuat en recessió. Alemanya, Espanya i el Regne Unit han tancat 2014 amb un balanç macroeconòmic inequívocament positiu. França també ha tancat en positiu però es mou tan a prop de l'estancament que genera molts dubtes sobre la seva evolució a curt i mitjà termini. En definitiva, 2014 ha estat un any de pocs avanços en el procés de consolidació de la reactivació de l'economia europea. En bona part per la tensió derivada del conflicte d'Ucraïna i per l'enrevessada situació grega. Un euro menys fort que afavoreixi les exportacions i una política monetària més activa que faciliti la disponibilitat de crèdit pot ajudar a consolidar la trajectòria expansiva iniciada aquest 2014.

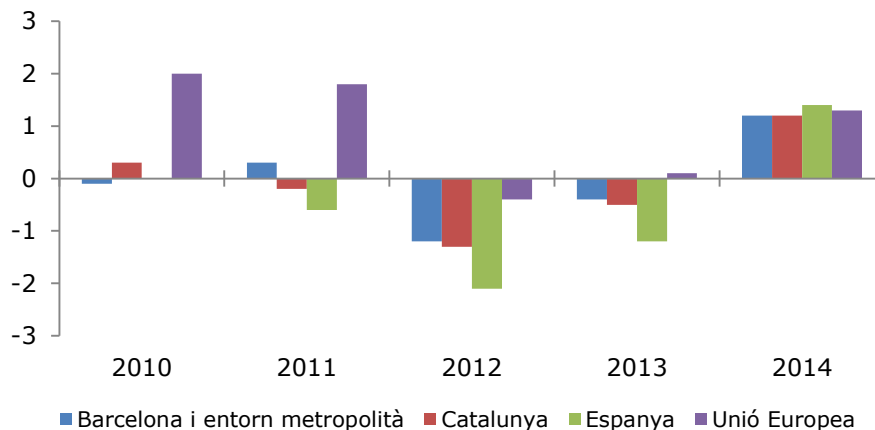
## La recuperació de l'economia catalana i de l'espanyola pren cos.

La Comptabilitat Nacional Trimestral d'Espanya valora provisionalment el PIB de 2014 en 1,058 bilions d'euros, un 1,4% més que un any abans a preus constants. Si la referència es pren a final d'any —i després de sis variacions intertrimestrals positives— l'augment interanual es situa en el dos per cent. Una diferència significativa que s'explica bàsicament per la trajectòria inequívocament alcista que l'economia espanyola ha mantingut al llarg de 2014 i també per l'acceleració que aquest ritme de creixement ha mostrat durant el darrer trimestre de l'any. Així, una variació trimestral del 0,7% no l'assolia l'economia espanyola d'ençà final de 2007.

En el cas de Catalunya, els primers avanços oficials estimen un PIB valorat en 209.282 milions d'euros, equivalent al 19,8% de l'espanyol. S'estima un creixement de l'ordre de l'1,5% en relació al de 2013 i un creixement interanual a final d'any de l'1,9%. Variacions gairebé calcades a les estimades pel PIB d'Espanya.

Una primera anàlisi posa de manifest que aquesta aparent consolidació del procés de recuperació comporta un cert retorn al model de creixement previ a l'esclat de la crisi de 2008. El saldo positiu de la demanda externa, que durant el darrer lustre ha permès compensar parcialment la forta davallada de la demanda interna, ha canviat de signe tan bon punt el consum i la inversió privada han començat a reaccionar. Un canvi sobtat de tendència que prioritza el curt termini a un model de creixement més sostenible a llarg termini.

### Evolució del PIB (mitjana anual)



Font: Eurostat, INE, Idescat i Ajuntament de Barcelona

Al llarg de 2014 la majoria dels components de la demanda interna han evolucionat clarament a l'alça. Fins al punt que, amb l'excepció de la despesa pública en consum, la

resta –inclosa la inversió en construcció– ha tancat l’any amb variacions interanuals positives. Això explica que les mitjanes anuals –amb l’ excepció de la inversió en construcció per un començament d’any molt feble– hagin acabat sent positives per primera vegada d’ençà 2007. La sensible millora de les condicions financeres explica que l’elevat endeutament que encara arrossegueu tant les economies familiars com les empreses i, de manera creixent, el sector públic, ja no limita tant la capacitat de maniobra dels agents econòmics tot i que continua sent un llast pel creixement de l’economia.

Segons els agregats macroeconòmics de la Comptabilitat Nacional, el 2014 ha estat un bon any pel que fa a les exportacions de béns i serveis, que han crescut un 4,2% en termes constants. I encara més per a les importacions, que han repuntat un 7,6% (i més d’un 8% a Catalunya). En conseqüència, la demanda externa ha deixat de contribuir positivament al PIB. Un gir radical i molt sobtat en relació amb el que havia estat la norma al llarg del darrer sexenni.

Aquest nou escenari s’ha vist acompanyat d’un mercat de treball encara feble però que comença a mostrar senyals positives i especialment una millora de les expectatives. S’ha començat a crear ocupació –un 1,2% en front d’una pèrdua del 3,4% de 2013 en termes de llocs de treball equivalents a temps complert– i la taxa d’atur –encara molt elevada– s’ha començat a reduir de manera perceptible.

Taxa d'atur segons l'EPA				
	Barcelona	Catalunya	Espanya	UE
Període				
4t.tr.2010	15,9	17,9	20,1	9,6
4t.tr.2011	16,8	20,4	22,6	10,0
4t.tr.2012	18,6	23,8	25,8	10,7
4t.tr.2013	17,0	21,9	25,7	10,7
4t.tr.2014	16,3	19,9	23,7	10,0

Nota: Sèries revisades per l'INE a partir del nou Cens de Població de 2011.

Font: Ajuntament de Barcelona, INE i Eurostat.

Pel cantó de l’oferta, una anàlisi esquemàtica de l’evolució del PIB –tant del català com de l’espanyol– durant el 2014 remarcaria que la construcció i les activitats financeres i d’assegurances són les úniques branques que han perdut producció i capacitat productiva, que la indústria fabril presenta un saldo i un perfil positiu i que la immensa majoria dels serveis –llevat de l’ excepció esmentada– han tancat l’any en positiu. El sector primari, que segons la Comptabilitat Nacional genera no més del 2,5% del PIB anual espanyol i menys de l’1% a Catalunya (valors poc creïbles), també ha tancat l’any en positiu.

Quant a la distribució primària de les rendes, la remuneració dels assalariats ha crescut un 1,3% de mitjana anual, imputable a l'augment del nombre de llocs de treball i el cost laboral per unitat de producte s'ha reduït un 0,5%. Aquesta combinació de variacions explica que l'augment de la productivitat aparent per treballador hagi continuat lleument a l'alça. L'augment de la despesa en consum i de les importacions explica la variació en el mateix sentit del pes relatiu dels impostos nets sobre la producció total.

Un altre aspecte a remarcar fa referència a l'evolució dels preus de consum. Seguint la tendència de contenció de les tensions inflacionistes d'un any abans –l'atonía de la demanda fou determinant- 2014 s'ha caracteritzat per una estabilitat inusual de l'índex de preus de consum. En set dels dotze mesos la variació mensual de l'IPC ha estat inferior o igual a dues dècimes percentuals. El resultat final ha estat un descens del 0,2% en termes de mitjana anual que contrasta amb un augment de l'1,4% d'un any abans. Alhora, la variació interanual a final d'any ha estat una caiguda d'un u per cent. Una situació deflacionista atípica que respon tant a una sobtada i sensible davallada del preu dels derivats del petroli i altres primeres matèries com a la feblesa de la demanda malgrat els senyals de reactivació de la despesa en consum. La diferència amb la mitjana de la UE contribueix a millorar la competitivitat dels productes i serveis espanyols.

Índex de preus al consum (variació mitjana anual, en %)				
	Barcelona (prov.)	Catalunya	Espanya	UE
<b>Any</b>				
2010	2,0	2,0	1,8	2,2
2011	3,2	3,3	3,2	3,1
2012	2,9	2,9	2,4	2,5
2013	1,9	1,7	1,4	1,4
2014	0,3	0,1	-0,2	0,6

Font: INE i Eurostat.

Tot apunta a que el 2014 passarà a la història econòmica del país com l'any de sortida definitiva del pitjor quinquenni –des de l'òptica econòmica- de la història recent. Dues recessions superades –ni molt menys algunes de les seves conseqüències- alhora que s'ha de continuar digerint els excessos acumulats durant el llarg període expansiu a cavall dels dos segles i especialment arran de la incorporació d'Espanya a la Unió Monetària Europea.

## L'avanç de l'economia de Barcelona es generalitza a tots els sectors

El més destacable del canvi de tendència que ha protagonitzat l'economia de l'àrea de Barcelona al llarg de 2014 no és la seva intensitat –discreta i semblant a la del seu entorn- sinó que es recolza en una àmplia base del seu teixit productiu. Això li proporciona estabilitat i consistència. Després d'una llarga fase inicial en la que l'activitat exportadora de manufactures i els serveis lligats al turisme han mostrat capacitat i potencial, evitant una davallada més intensa de l'activitat econòmica durant la recent crisi, la progressiva millora dels condicionants externs lligats als mercats financers internacionals han contribuït a fer extensible a la immensa majoria dels sectors econòmics el clima de recuperació del creixement. No és menys cert però, que els estralls que ha provocat la crisi han estat de tal magnitud que aquesta tímida recuperació –rellevant en termes macroeconòmics- es nota poc entre el teixit productiu i els segments de població més afectats per la crisi.

<b>Afiliats actius en situació d'alta a la Seguretat Social</b>					
	des.2010	des.2011	des.2012	des.2013	des.2014
<b>Valors absoluts</b>					
Règim General	874.976	853.132	824.745	825.858	844.689
Autònoms	114.151	112.678	110.485	110.251	113.860
Altres règims	24.982	25.546	33.013	33.912	34.119
<b>Total</b>	<b>1.014.109</b>	<b>991.356</b>	<b>968.243</b>	<b>970.021</b>	<b>992.668</b>
<b>En percentatge (%)</b>					
Règim General	86,3	86,1	85,2	85,1	85,1
Autònoms	11,3	11,4	11,4	11,4	11,5
Altres règims	2,5	2,6	3,4	3,5	3,4
<b>Total</b>	<b>100,0</b>	<b>100,0</b>	<b>100,0</b>	<b>100,0</b>	<b>100,0</b>

Font: www.seg-social.es. Elaboració pròpia.

## Estructura sectorial del teixit productiu

Seguint la tendència dels darrers anys, la ciutat de Barcelona s'ha beneficiat molt especialment de la seva capacitat d'atracció de visitants i també del dinamisme exportador de la indústria metropolitana. La gran diferència rau en què l'activitat constructora també ha començat a contribuir positivament a la dinamització de l'economia. La rehabilitació del parc residencial i la construcció de sostre nou per a usos productius, bàsicament hotelers, són els segments on el canvi de cicle és més evident. També s'ha començat a desencallar la construcció de nous habitatges. La inversió

pública, malgrat l'esforç de l'Administració local, continua sotmesa a l'objectiu prioritari de retallar el dèficit del sector públic. Sigui com sigui, la ciutat ha tancat l'any amb 22.600 llocs de treball més que els existents a final de 2013, un augment en termes relatius del 2,3%.

<b>Distribució sectorial dels ocupats afiliats a la Seguretat Social</b>					
	des.2010	des.2011	des.2012	des.2013	des.2014
<b>Valors absoluts</b>					
Agricultura, ramaderia i pesca	3.036	3.128	2.558	2.330	2.376
Indústria	85.582	81.690	76.700	75.336	74.430
Construcció	46.177	38.595	32.401	29.517	29.533
Serveis	879.314	867.943	856.584	862.838	886.329
<b>Total</b>	<b>1.014.109</b>	<b>991.356</b>	<b>968.243</b>	<b>970.021</b>	<b>992.668</b>
<b>En percentatge (%)</b>					
Agricultura, ramaderia i pesca	0,3	0,3	0,3	0,2	0,2
Indústria	8,4	8,2	7,9	7,8	7,5
Construcció	4,6	3,9	3,3	3,0	3,0
Serveis	86,7	87,6	88,5	89,0	89,3
<b>Total</b>	<b>100,0</b>	<b>100,0</b>	<b>100,0</b>	<b>100,0</b>	<b>100,0</b>

Font: Departament d'Empresa i Ocupació de la Generalitat. Elaboració pròpia.

Al final de 2014, el conjunt d'activitats terciàries concentrava el 89,3% dels llocs de treball localitzats a Barcelona. Es tracta de l'únic gran sector que, amb independència del saldo anual en nombre d'efectius, porta anys guanyant pes relatiu sobre el total del teixit productiu de la ciutat. Especialment durant el quinquenni de crisi, quan l'evolució del total fou minvant. Un ritme de creixement que necessàriament s'ha alentit atesa l'omnipresència assolida. L'activitat industrial, malgrat el protagonisme assolit els darrers anys, continua perdent ocupació directa. La "nova indústria" que s'instal·la a la capital i especialment a l'entorn metropolità té un elevat component terciari, mentre que la modernització de la indústria tradicional no passa, de moment, per un augment significatiu de la capacitat productiva ni del nombre d'ocupats. La construcció sembla que ha tocat fons i s'ha estabilitzat pel que fa al seu pes relatiu en el teixit productiu de la ciutat. L'augment d'activitat que s'ha produït a la ciutat al llarg de 2014, protagonitzat majoritàriament per empreses i treballadors de l'entorn metropolità, ha tingut una repercussió mínima en el creixement del PIB de la ciutat.

## Serveis

Els registres de la Seguretat Social revelen que a final de 2014 hi havia més de 886.000 afiliats en situació d'alta treballant en el terciari de la ciutat, 23.500 més que un any abans. Un augment del 2,7% que consolida el canvi de tendència d'un any abans i que permet recuperar el nivell d'ocupació de tres anys enrere. Una situació de la que estan molt allunyades la resta d'activitats.

Sector serveis a Barcelona		
Treballadors ocupats afiliats a la Seguretat Social		
	Nombre	Variació anual %
<b>Desembre 2014</b>		
Serveis comercials	151.202	1,1
Serveis administratius i auxiliars	103.931	7,3
Serveis sanitaris i socials	89.594	3,6
Activitats professionals, científiques i tècniques	86.492	2,8
Administració pública i org. Extraterritorials	77.467	0,7
Hostaleria i restauració	74.581	3,9
Ensenyament	64.976	3,2
Serveis personals, culturals i esportius	58.908	2,0
Serveis d'informació i comunicació	51.835	9,9
Transport i logística	44.396	-0,7
Finances i assegurances	38.562	-4,3
Serveis a les llars	31.285	-2,1
Activitats immobiliàries	13.100	5,6
<b>Total</b>	<b>886.329</b>	<b>2,7</b>

Font: Departament d'Empresa i Ocupació de la Generalitat. Elaboració pròpia.

Una anàlisi més detallada posa de manifest que el reforçament de la trajectòria alcista de l'ocupació terciària s'ha recolzat bàsicament en la dinàmica expansiva de l'hostaleria i restauració, els serveis i les tecnologies de la informació, les activitats professionals, científiques i tècniques, els serveis administratius i auxiliars, els sanitaris i socials i l'ensenyament. L'ocupació també ha revifat als serveis immobiliaris

La resta de subsectors del terciari, entre els quals destaquen els comercials i els de transport i emmagatzematge, a més dels personals, culturals i esportius, han continuat perdent pes relatiu sobre el total tot i que majoritàriament presenten saldos lleument positius en volum d'ocupació. Variacions imputables a la lleu reactivació de la demanda de consum i a l'augment dels fluxos comercials i del nombre de visitants. Només l'activitat financera i d'assegurances, immersa encara en una profunda reconversió i els serveis a la llar, han continuat perdent efectius al llarg de 2014.



## **Indústria**

El pes relatiu de l'activitat industrial –entesa en sentit estricte– en el conjunt de l'economia de la ciutat ha continuat a la baixa. Una davallada parcialment compensada pel vigor mostrat pels anomenats serveis a les empreses. Tot i l'evolució expansiva de les exportacions catalanes de productes manufacturats, el potencial de creixement de la indústria barcelonina és molt limitat. Per copsar millor la realitat d'aquest efecte s'hauria d'analitzar el sector des de l'òptica metropolitana. De fet, continuar diferenciant entre activitat industrial i terciari es fa cada cop més difícil i és poc il·lustratiu. Especialment si s'aplica en un àmbit territorial tan reduït com és el de la ciutat de Barcelona.

<b>Indústria a Barcelona</b>		
<b>Treballadors ocupats afiliats a la Seguretat Social</b>		
	Nombre	Variació anual %
<b>Desembre 2014</b>		
Vehicles i altre material de transport	18.782	9,9
Indústria química i farmacèutica	12.214	-10,2
Energia, aigua i gestió de residus	11.567	-1,5
Alimentació, begudes i tabac	5.404	-3,5
Paper i arts gràfiques	5.025	1,0
Equipament elèctric, electrònic i informàtic	4.250	-1,0
Tèxtil, confecció, cuir i calçat	3.180	-6,2
Maquinària i equips mecànics	2.850	3,0
Resta d'activitats industrials	2.562	-1,7
Instal·lació i manteniment de maquinària	2.473	-4,3
Productes metàl·lics excepte maquinària	2.467	-2,6
Productes minerals no metàl·lics	1.935	-10,9
Cautxú i matèries plàstiques	834	-12,7
Fabricació de mobles	556	-10,0
Metal·lúrgia	331	-3,2
<b>Total</b>	<b>74.430</b>	<b>-1,1</b>

Font: Departament d'Empresa i Ocupació de la Generalitat. Elaboració pròpia.

El teixit industrial localitzat a la capital a final de 2014 genera de forma directa el 7,5% dels llocs de treball existents, tres dècimes percentuals menys que un any enrere. Un percentatge que augmenta si ampliem el camp d'anàlisi al conjunt de la regió metropolitana. El lleu revifament de la demanda interna de consum, reflectit en un augment de les importacions, ha estat insuficient per capgirar el procés contractiu que viu la indústria barcelonina. A final d'any comptava amb uns nou cents treballadors

menys que a final de 2013, un 1,1% menys en termes relatius. Un descens que a la resta de l'entorn metropolità ha esdevingut un augment de magnitud relativa similar.

L'anàlisi per branques industrials mostra un ampli ventall de variacions, amb un predomini clar dels signes negatius. Les variacions positives es limiten a tres branques: la de vehicles i material de transport, que acumula tres anys consecutius a l'alça, la de paper i arts gràfiques, que sembla haver tocat fons després d'una reconversió molt forta i la de maquinària i equips mecànics, que comença a notar una certa reactivació de la demanda d'inversió de les empreses. Només la primera es pot considerar una variació significativa tant en termes absoluts com relatius. La resta de branques, amb l'excepció de l'equipament elèctric, electrònic i informàtic i la d'energia, aigua i gestió de residus, que s'han mantingut relativament estables, han evolucionat a la baixa. Un descens que s'ha de qualificar de molt moderat amb l'excepció de la química i farmacèutica, afectada per processos de deslocalització. La reposició d'estocs i l'augment moderat de les exportacions, compensat pel repunt de les importacions, són arguments insuficients per reactivar la producció industrial en el seu conjunt i generar nova ocupació. És imprescindible un creixement sòlid i sostingut de la demanda interna.

### **Construcció**

Pel que fa al sector de la construcció, sembla que comença a deixar en segon terme el procés de correcció dels excessos comesos durant el quinquenni 2003-2007, quan la disponibilitat de finançament era abundant i assequible i els controls de risc força laxos. Uns excessos que, essent força generals, s'han repartit de manera desigual en el territori. Barcelona es va veure relativament menys afectada i això fa que el percentatge de sostre nou disponible actualment sigui irrellevant en termes relatius i clarament insuficient en algunes localitzacions i segments del mercat. Aquest fet ajuda a explicar la conjuntura actual de lleu revifament de l'activitat constructora a la ciutat més enllà de l'obra pública.

En aquest sector cal insistir —amb més motiu que en els altres per l'elevada probabilitat que l'activitat no es desenvolupi en el mateix municipi on s'ubica la seu social de l'empresa i especialment perquè és un sector que concentra molta activitat submergida— que les dades d'ocupació segons afiliats a la Seguretat Social menysvaloren la importància relativa d'aquesta activitat en el conjunt de l'economia de la ciutat. Que actualment només el tres per cent dels llocs de treball imputats a Barcelona corresponguin a empreses constructores no s'ha de confondre amb el pes real de la producció del sector sobre el PIB de la ciutat. En aquest sentit, el cinc per cent de pes relatiu que té al conjunt de la regió metropolitana possiblement és una referència més ajustada.

## La conjuntura econòmica de Barcelona i l'entorn metropolità en detall

Al llarg de 2014, tant l'activitat econòmica de la ciutat com la de l'entorn metropolità han evolucionat a l'alça seguint una trajectòria de menys a més. Una tendència ajustada a l'evolució de l'entorn més immediat i condicionada també per l'europeu. Al protagonisme reincident d'aquelles activitats més exposades als mercats exteriors com ara els serveis turístics i les manufactures i serveis exportables, s'hi ha sumat una certa reactivació de la demanda interna impulsada per la millora de les expectatives i una incipient dinamització del mercat laboral.

Pel que fa a l'activitat industrial metropolitana, l'evolució del 2014 s'ha de qualificar de moderadament positiva. El PIB del sector ha evolucionat de forma relativament erràtica però amb un tancament d'any moderadament expansiu. En termes agregats, la trajectòria ha estat clarament alcista pel que fa a volum de producció. Per contra, tant el creixement de les exportacions com dels preus de sortida de fàbrica han viscut un procés de clara desacceleració i fins i tot de retrocés, previsible després d'un quadrienni de notable expansió i de la inesperada evolució del preu del petroli. D'altra banda, aquest inici de recuperació de l'activitat fabril –molt concentrada en uns pocs sectors– anuncia un proper canvi de tendència de l'ocupació sectorial. De fet, l'indicador de clima industrial avança un començament de 2015 tant o més expansiu que la major part de 2014. Unes previsions basades en la consolidació de la incipient recuperació de la demanda interna.

L'evolució alcista del tràfic de mercaderies pel port de Barcelona respon tant al bon comportament que han mantingut les exportacions –un creixement del 12,5% en volum– com a la recuperació de les importacions, que han augmentat un 7,9%. També repunta lleument el tràfic de cabotatge. En conjunt, el tràfic portuari anual s'adreça novament a la franja dels valors màxims registrats abans de 2008. Pel que fa al tràfic de contenidors, el canvi de tendència és també notable i molt lligada a la reactivació de la demanda interna espanyola i de l'economia europea. En paral·lel a l'augment de tot tipus de tràfic, el port ha continuat reforçant el seu paper com a plataforma de sortida donant suport el dinamisme exportador de les empreses catalanes i de la seva àrea d'influència.

El descens de nombre de passatgers que han arribat o marxat de Barcelona per via marítima es converteix en la nota discordant més inesperada del sistema d'indicadors de conjuntura de l'economia barcelonina corresponent a 2014. Una contracció que afecta exclusivament al segment dels creuers i imputable, segons fonts oficials, a una planificació molt conservadora per part de les empreses operadores. És un bon reflex del canvi tan substancial que en poc temps ha registrat l'economia de la UE pel que fa a expectatives. En total, l'any 2014 s'ha tancat amb gairebé 3,5 milions de passatgers, un 4,6% menys que un any abans. Tant el trànsit de cabotatge –el nacional i també el d'àmbit europeu– com el dels creuers en trànsit han tancat l'any en positiu. Només el

sector dels creuers turístics amb sortida/arribada al port de la ciutat ha registrat menys passatge que un any abans.

El 2014 ha estat un any globalment molt positiu pel que fa a l'activitat aeroportuària. L'impuls sostingut del trànsit internacional –especialment dins de la UE- ha compensat àmpliament la persistent contracció de la línia Barcelona-Madrid, que ha de competir amb l'AVE. Tant la resta de vols nacionals com els intercontinentals han contribuït a assolir un nou màxim anual del nombre de passatgers per l'aeroport de Barcelona. Els 37,6 milions de persones que durant el 2014 han arribat a Catalunya o n'han sortit des de les instal·lacions aeroportuàries del Prat equivalen a un increment del 6,7% en relació a 2013, el més elevat dels registrats als principals aeroports espanyols de la península. El trànsit internacional continua guanyant pes relatiu a l'aeroport d'El Prat i ja representa més del 72% del total.

<b>Activitat econòmica (Barcelona i àmbit metropolità)</b>					
	Període	Valor absolut	2014/2013 (%)	2013/2012 (%)	2012/2011 (%)
<b>Valors absoluts</b>					
<b>Port. Tràfic de mercaderies i trànsit de passatgers</b>					
Total mercaderia (milers de tones)	2014	45.314	9,1	-0,3	-3,6
Mercaderia embarcada (milers de tones)	2014	22.726	10,9	7,0	4,7
Mercaderia desembarcada (milers de tones)	2014	22.588	7,3	-6,5	-9,8
Contenidors (milers de Teus)	2014	1.893	9,9	-2,2	-13,7
Trànsit total de passatgers (milers)	2014	3.460	-4,6	6,0	-10,6
Passatgers de creuers (milers)	2014	2.364	-9,0	7,9	-9,4
<b>Aeroport. Trànsit de passatgers</b>					
Total (milers)	2014	37.559	6,7	0,2	2,2
Línia Barcelona-Madrid (milers)	2014	2.159	-2,1	-13,9	-18,9
Internacional (milers)	2014	27.245	9,0	5,8	9,1
<b>Consum i turisme</b>					
Matriculació de vehicles	2014	33.687	14,7	3,2	-12,2
Pernoctacions hoteleres (milers)	2014	17.092	3,7	3,5	2,6
Visitants que pernocten en hotels (milers)	2014	7.875	4,0	1,8	0,7
<b>Construcció i preus al mercat immobiliari</b>					
Superfície nova prevista a les llicències (m <sup>2</sup> )	2014	319.188	9,6	28,5	-48,0
Superfície a reformar o ampliar (m <sup>2</sup> )	2014	313.264	22,4	-14,1	-3,6
Habitatges iniciats	2014	752	7,9	41,4	-54,1
Preu mitjà de venda d'habitatges nous (€/m <sup>2</sup> )	2014	2.849	-5,4	-6,8	-10,1
Preu mitjà de lloguer de l'habitatge (€/m <sup>2</sup> /mes)	2014	10,2	-1,2	-5,1	-4,7
<b>Ocupació i atur</b>					
Total atur registrat	ds.2014	99.056	-8,0	-4,0	3,3
Atur juvenil	ds.2014	4.587	-10,6	-9,5	-16,1
Contractes laborals formalitzats	2014	857.321	9,1	0,8	0,8
Actius afiliats a la Seguretat Social	ds.2014	993.512	2,3	0,2	-2,3

Font: <http://barcelonaeconomia.bcn.cat>

L'evolució del nombre de passatgers de creuers no ha impedit que l'activitat turística tanqués l'any amb creixements a l'entorn del quatre per cent del nombre de visitants que han pernoctat als hotels de la ciutat. Uns registres que completen un lustre de creixement sostingut d'ençà el bienni 2008-2009 i que han servit per assolir nous màxims històrics de l'activitat hotelera. En aquest sentit, val la pena esmentar el fet singular que durant 2014 i per primera vegada en les dues darreres dècades, l'oferta de places hoteleres de la ciutat no ha augmentat. Pel que fa a la procedència geogràfica dels visitants, s'ha observat una recuperació dels de la resta d'Espanya però la gran força motriu continua sent la UE. Els volums procedents d'Amèrica s'estabilitzen mentre que els d'Extrem Orient creixen amb força.

Si en qualsevol moment l'activitat turística pot començar a mostrar senyals que apuntin a un cert esgotament després de tants anys de creixement gairebé ininterromput, la construcció comença a revifar després de set anys de descens sostingut. Potser és prematur parlar de canvi de tendència però és inqüestionable que s'ha tocat fons i que la inversió privada es fixa novament en el mercat immobiliari. El protagonisme és compartit entre l'obra nova i la de reforma. Els preus han continuat a la baixa però s'ha observat un lleu canvi de tendència a final d'any en alguns segments molt concrets.

A manera de síntesi, els principals indicadors del mercat laboral barceloní repeteixen, per segon any consecutiu, variacions que ja conformen una tendència clara. Augmenta el nombre d'ocupats i es redueix el d'aturats. Òbviament, els ritmes de millora són encara febles –com el creixement de l'economia– i basats en unes condicions laborals precàries com es pot deduir del fet que l'augment del nombre de contractes formalitzats quadruplica el del nombre d'ocupats. I especialment, que més del 40% d'aquests contractes de treball tenen una durada que no supera el mes.



**Ajuntament  
de Barcelona**