

LA POBLACIÓ ESTRANGERA A BARCELONA. GENER 2004

Departament d'Estadística

c/ Llacuna 161, 3^a planta
080018 **Barcelona**

ÍNDEX

	Pàg.
Presentació	1
1. Evolució de la població estrangera a Barcelona. 1996-2004	
1.1. Per continents	3
1.2. Resum del període 2001-2004	5
1.3. Per països d'Europa	6
1.4. Per països d'Àsia	7
1.5. Per països d'Àfrica	8
1.6. Per països d'Amèrica	9
1.7. Per països d'Oceania	10
2. Perfil dels estrangers a Barcelona segons àrees geogràfiques. Gener 2004	
2.1. Dades generals	12
2.2. Edat i sexe	13
2.3. Nivell d'estudis	15
2.4. Any d'arribada a Barcelona	17
3. Perfil dels col·lectius no comunitaris més nombrosos a Barcelona. Gener 2004	
3.1. Evolució 1996-2004	20
3.2. Equador	21
3.3. Colòmbia	23
3.4. Marroc	25
3.5. Perú	27
3.6. Pakistan	29
3.7. Argentina	31
3.8. República Dominicana	33
3.9. Xina	35
3.10. Filipines	37
4. La població estrangera als districtes i zones estadístiques. Gener 2004	
4.1. Evolució 2001-2004	40
4.2. Perfil dels estrangers	41
4.3. Rànking de nacionalitats al districte 1. Ciutat Vella	42
4.4. Rànking de nacionalitats al districte 2. Eixample	43
4.5. Rànking de nacionalitats al districte 3. Sants-Montjuïc	44
4.6. Rànking de nacionalitats al districte 4. Les Corts	45
4.7. Rànking de nacionalitats al districte 5. Sarrià-Sant Gervasi	46
4.8. Rànking de nacionalitats al districte 6. Gràcia	47
4.9. Rànking de nacionalitats al districte 7. Horta-Guinardó	48
4.10. Rànking de nacionalitats al districte 8. Nou Barris	49
4.11. Rànking de nacionalitats al districte 9. Sant Andreu	50
4.12. Rànking de nacionalitats al districte 10. Sant Martí	51

PRESENTACIÓ

Amb aquest treball, el Departament d'Estadística presenta les xifres i indicadors de la població estrangera resident a Barcelona i la seva evolució.

L'estudi s'ha centrat en l'anàlisi de la variable "nacionalitat" que és una característica més precisa del resident estranger, en front de la variable "lloc de naixement" que fins i tot pot ser cojuntural. La font utilitzada ha estat el Padró municipal d'habitants que avui és un fitxer continu, el qual ens ha permès fer diferents lectures per veure la seva evolució. El perfil s'ha basat en l'explotació estadística, a gener del 2004. La xifra de població de la ciutat que s'ha utilitzat per realitzar els diferents percentatges ha estat l'oficial de l'INE, referida a l'any 2003. Per districtes i per zones estadístiques les últimes xifres oficials disponibles són les del 2002.

El treball s'estructura en quatre parts. A la primera, es presenten les grans xifres d'aquest col·lectiu ordenades per continents i per països. La segona part, ens dona una visió dels diferents perfils de les edats, sexes, estudis i any d'arribada per diferents zones geogràfiques. A la tercera, es dona un perfil dels col·lectius no comunitaris, més nombrosos de la ciutat. Finalment, la quarta part està dedicada a la localització dins la ciutat de la població estrangera.

1. Evolució de la població estrangera a Barcelona. 1996-2004

1.Evolució de la població estrangera a Barcelona. 1996-2004**1.1.Per continents**

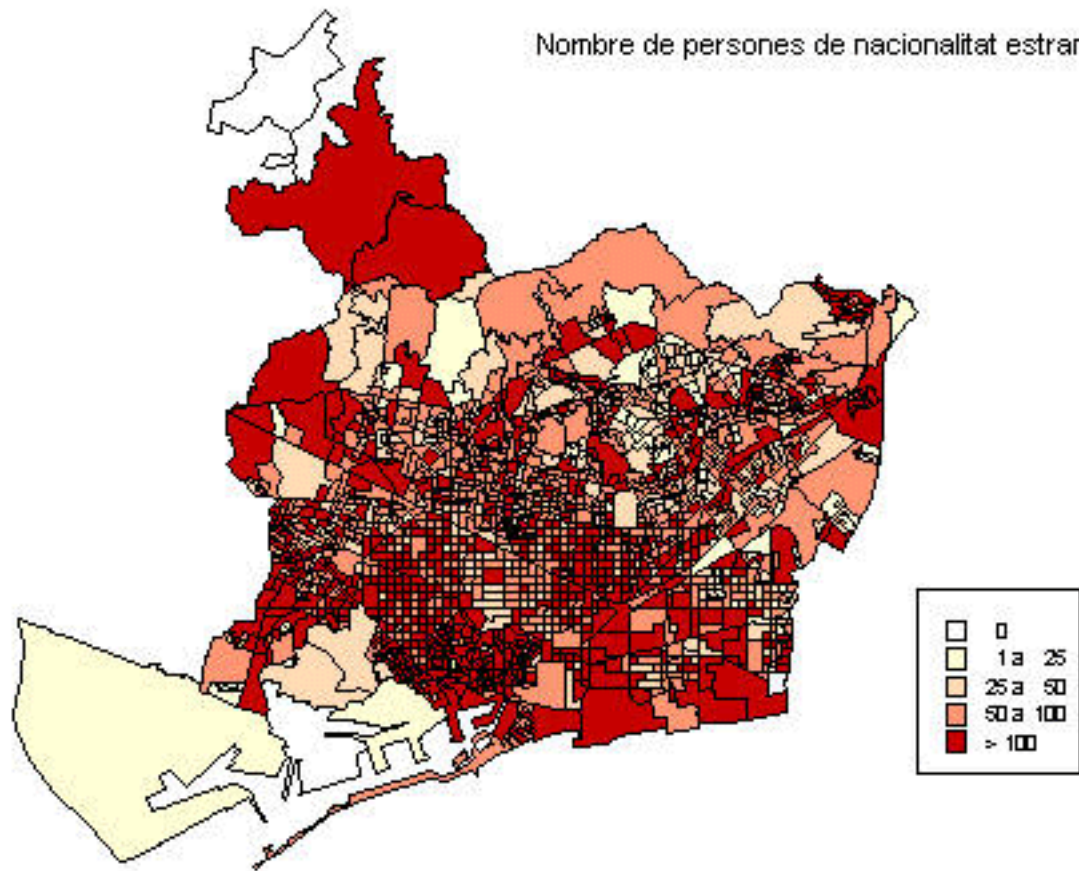
	<i>Març</i> <i>1996</i>	<i>Març</i> <i>1999</i>	<i>Març</i> <i>2000</i>	<i>Gener</i> <i>2001</i>	<i>Gener</i> <i>2002</i>	<i>Gener</i> <i>2003</i>	<i>Gener</i> <i>2004</i>	<i>Taxa</i> <i>creixement</i> <i>2004-2003</i>
TOTAL NACIONALITAT ESTRANGERA	29.354	40.903	53.428	74.019	113.809	163.046	202.489	24,2
% sobre tota la població	1,9	2,7	3,5	4,9	7,6	10,7	12,8	
Europa	9.407	11.289	13.316	16.286	22.924	33.111	44.483	34,3
Unió Europea	8.412	9.851	11.185	12.712	16.211	21.873	29.851	36,5
Europa central i oriental	384	884	1.542	2.953	6.006	10.425	13.564	30,1
Resta d'Europa	611	554	589	621	707	813	1.068	31,4
Àsia	5.576	7.164	9.326	12.175	17.934	26.412	30.954	17,2
Orient mitjà	672	569	687	893	1.147	1.346	1.607	19,4
Àsia central	1.998	3.428	4.933	7.012	11.604	18.528	21.375	15,4
Sud-est Asiàtic	2.103	2.639	3.062	3.534	4.302	5.435	6.535	20,2
Japó	803	528	644	736	881	1.103	1.437	30,3
Àfrica	4.044	6.365	8.181	10.044	13.893	17.002	19.321	13,6
Àfrica del nord i Magrib	3.510	5.487	6.786	8.242	11.291	13.939	15.725	12,8
Àfrica Subsahariana	451	726	1.180	1.525	2.244	2.638	3.106	17,7
Àfrica central i meridional	83	152	215	277	358	425	490	15,3
Amèrica	10.213	15.972	22.488	35.378	58.944	86.364	107.517	24,5
Amèrica del nord	824	891	1031	1.170	1.413	1.930	2.631	36,3
Amèrica central	2.113	4.376	5.470	6.985	9.003	11.978	15.168	26,6
Amèrica del sud	7.276	10.705	15.987	27.223	48.528	72.456	89.718	23,8
Oceania	76	81	85	99	114	157	214	36,3
Oceania	76	81	85	99	114	157	214	36,3
Apàtrides	38	32	32	37	(1)	(1)	(1)	

Última xifra oficial de població a 1 de gener 2003 aprovada per l'INE: 1.582.738 habitants.

(1) Aquest any no estan comptabilitzats.

Font: Departament d'Estadística. Ajuntament de Barcelona.

Nombre de persones de nacionalitat estrangera



1.Evolució de la població estrangera a Barcelona. 1996-2004

1.2.Resum del període 2003-2004

<i>Rànking de nacionalitats</i>		<i>Nacionalitats que més han augmentat durant l'any, en xifres absolutes (1)</i>		<i>Nacionalitats que més han augmentat durant l'any, en termes relatius (%) (1)</i>	
Equador	32.946	Equador	6.055	Paraguai	105,1
Marroc	13.594	Itàlia	2.606	Nepal	97,0
Colòmbia	13.307	Bolívia	2.355	Bolívia	95,9
Perú	13.163	Perú	2.199	Mèxic	70,1
Argentina	11.437	Xina	1.923	Noruega	60,4
Pakistan	10.198	Argentina	1.921	Suècia	54,3
Itàlia	9.619	França	1.868	Txeca, República	53,1
Xina	7.195	Mèxic	1.637	Grècia	50,0
Dominicana, República	6.777	Marroc	1.609	Veneçuela	48,6
França	6.577	Xile	1.074	Ghana	48,4
Filipines	5.871	Regne Unit	978	Irlanda	46,9
Bolívia	4.810	Filipines	968	Guatemala	45,8
Xile	4.465	Alemanya	945	Finlàndia	45,5
Alemanya	4.170	Veneçuela	925	Moldàvia	44,9
Mèxic	3.971	Brasil	916	Dinamarca	42,9
Brasil	3.557	Colòmbia	878	Panamà	41,1
Regne Unit	3.451	Dominicana, República	830	Israel	40,7
Romania	3.084	Romania	796	Costa Rica	40,0
Veneçuela	2.829	Uruguai	734		
Uruguai	2.801	Estats Units d'Amèrica	633		
Índia	2.792	Rússia	619		
Rússia	2.570	Ucraïna	515		
Estats Units d'Amèrica	2.364				
Ucraïna	2.325				
Cuba	2.301				
Algèria	1.702				
Portugal	1.629				
Japó	1.437				
Països Baixos	1.350				
Bulgària	1.290				
Armènia	1.056				
Bangla Desh	889				
Hondures	863				
Bèlgica	805				
Geòrgia	795				
Nigèria	768				
Polònia	718				
Guinea	677				
Suècia	645				
Salvador, el	625				
Suïssa	607				

(1) s'han classificat els països amb una població superior a 100 residents.

Font: Departament d'Estadística. Ajuntament de Barcelona.

1.Evolució de la població estrangera a Barcelona. 1996-2004

1.3.Per països d'Europa

	Març 1996	Març 1999	Març 2000	Gener 2001	Gener 2002	Gener 2003	Gener 2004
TOTAL EUROPA	9.407	11.289	13.316	16.286	22.924	33.111	44.483
Unió Europea	8.412	9.851	11.185	12.712	16.211	21.873	29.851
Alemanya	1.824	1.962	2.102	2.269	2.593	3.225	4.170
Àustria	124	139	170	191	237	301	399
Bèlgica	204	274	332	377	460	640	805
Dinamarca	77	92	110	128	159	212	303
Finlàndia	37	51	54	69	100	134	195
França	1.961	2.278	2.618	2.943	3.684	4.709	6.577
Grècia	67	81	96	103	121	176	264
Irlanda	83	112	137	165	207	292	429
Itàlia	1.901	2.225	2.581	3.142	4.572	7.013	9.619
Luxemburg	5	7	7	7	8	9	15
Països Baixos	376	443	535	613	754	980	1.350
Portugal	531	782	868	949	1.104	1.291	1.629
Regne Unit	1.094	1.267	1.406	1.558	1.936	2.473	3.451
Suècia	128	138	169	198	276	418	645
Europa central i oriental	384	884	1.542	2.953	6.006	10.425	13.564
Albània	0	8	21	33	70	99	137
Armènia	0	32	109	345	602	862	1.056
Bielorússia	1	9	19	28	71	144	200
Bòsnia i Hercegovina	19	31	32	33	36	41	53
Bulgària	35	60	121	253	536	1.063	1.290
Croàcia	2	36	38	44	56	76	96
Eslovàquia	6	9	13	35	57	91	125
Eslovènia	2	11	10	11	14	20	25
Estònia	0	2	2	9	13	21	26
Geòrgia	5	17	52	107	319	625	795
Hongria	21	20	24	40	78	95	125
Sèrbia i Montenegro	63	76	121	142	197	239	293
Letònia	0	5	8	13	18	34	46
Lituània	0	9	12	19	41	73	86
Macedònia	0	5	7	4	6	13	15
Moldàvia	0	5	15	35	105	207	300
Polònia	79	158	198	234	323	543	718
Romania	78	114	185	392	1.079	2.288	3.084
Rússia	57	202	386	702	1.250	1.951	2.570
Txeca, República	10	24	31	63	90	130	199
Ucraïna	6	51	138	411	1.045	1.810	2.325
Resta d'Europa	611	554	589	621	707	813	1.068
Andorra	143	136	142	151	168	175	222
Islàndia	4	10	13	13	29	48	65
Liechtenstein	1	0	0	0	1	1	1
Malta	1	1	1	1	1	2	2
Mònaco	0	0	0	0	0	0	0
Noruega	32	44	51	54	77	101	162
San Marino	0	0	0	0	0	0	0
Suïssa	426	359	379	398	425	479	607
Vaticà	0	0	0	0	0	0	0
Xipre	4	4	3	4	6	7	9

Font: Departament d'Estadística. Ajuntament de Barcelona.

1.Evolució de la població estrangera a Barcelona. 1996-2004

1.4.Per països d'Àsia

	Març 1996	Març 1999	Març 2000	Gener 2001	Gener 2002	Gener 2003	Gener 2004
TOTAL ÀSIA	5.576	7.164	9.326	12.175	17.934	26.412	30.954
Orient mitjà	672	569	687	893	1.147	1.346	1.607
Afganistan	0	1	1	2	9	3	3
Aràbia Saudita	2	3	4	4	5	6	10
Bahrain	0	0	0	0	0	0	1
Iemen	0	0	0	0	1	1	1
Iran	201	176	179	201	229	233	261
Iraq	29	20	48	112	163	144	145
Israel	87	77	93	117	158	268	377
Jordània	56	59	69	81	103	126	144
Kuwait	0	1	1	1	0	0	0
Líban	152	101	113	144	188	194	217
Oman	0	0	0	0	0	0	0
Qatar	0	0	0	0	0	0	0
Síria	101	87	113	137	181	229	273
Turquia	42	44	66	94	110	142	175
Unió dels Emirats Àrabs	2	0	0	0	0	0	0
Àsia central	1.998	3.428	4.933	7.012	11.604	18.528	21.375
Azerbaidjan	3	7	18	19	32	40	52
Bangla Desh	64	143	169	300	587	748	889
Bhutan	0	0	0	0	0	0	0
Índia	509	579	670	788	1.485	2.358	2.792
Kazakhstan	0	1	2	3	19	40	46
Kirguizistan	0	0	3	3	8	9	11
Mongòlia	0	0	0	3	14	16	15
Nepal	4	6	5	16	26	67	132
Pakistan	614	1.382	2.129	3.405	6.112	9.944	10.198
Tadjikistan	0	0	2	2	2	3	4
Turkmenistan	0	0	2	2	2	2	2
Uzbekistan	0	1	4	11	14	29	39
Xina	804	1.309	1.929	2.460	3.303	5.272	7.195
Sud-est Asiàtic	2.103	2.639	3.062	3.534	4.302	5.435	6.535
Brunei	0	0	0	0	0	0	0
Cambodja	2	0	0	0	4	5	5
Corea, República de	149	125	148	176	234	283	373
Corea, Rep. Dem. Popular de	10	30	29	25	27	25	23
Filipines	1.854	2.384	2.758	3.176	3.859	4.903	5.871
Indonèsia	9	14	17	20	22	25	30
Laos	0	0	0	0	0	0	0
Macau	0	0	0	0	0	0	0
Malàisia	12	11	18	25	28	33	37
Maldives	1	0	0	1	1	1	1
Marshall	0	0	0	0	0	0	0
Myanma	0	1	2	2	2	2	3
Singapur	6	11	13	22	27	35	35
Sri Lanka	5	6	9	9	10	10	11
Tailàndia	25	22	27	30	31	45	59
Taiwan	13	22	31	38	45	55	70
Vietnam	17	13	10	10	12	13	17
Japó	803	528	644	736	881	1.103	1.437

Font: Departament d'Estadística. Ajuntament de Barcelona.

1.Evolució de la població estrangera a Barcelona. 1996-2004**1.5.Per països d'Àfrica**

	Març 1996	Març 1999	Març 2000	Gener 2001	Gener 2002	Gener 2003	Gener 2004
TOTAL ÀFRICA	4.044	6.365	8.181	10.044	13.893	17.002	19.321
Àfrica del nord i Magrib	3.510	5.487	6.786	8.242	11.291	13.939	15.725
Algèria	194	379	556	855	1.238	1.547	1.702
Egipte	69	63	72	88	117	177	178
Líbia	9	4	5	18	15	14	14
Marroc	3.196	4.982	6.074	7.165	9.751	11.985	13.594
Mauritània	5	5	14	29	54	79	64
Sudan	15	17	24	28	27	27	30
Tunísia	22	37	41	59	89	110	143
Àfrica Subsahariana	451	726	1.180	1.525	2.244	2.638	3.106
Benín	1	4	8	8	8	14	16
Burkina Faso	0	4	4	5	15	21	21
Cap Verd	3	7	9	11	12	19	21
Costa d'Ivori	5	6	20	26	48	55	51
Gàmbia	23	23	32	48	60	80	103
Ghana	33	55	85	116	225	314	466
Guinea	220	321	416	494	588	653	677
Guinea Bissau	2	13	22	28	31	31	37
Guinea Equatorial	3	40	58	95	145	166	186
Liberia	4	12	18	18	19	20	25
Mali	13	34	44	61	93	111	144
Níger	0	3	7	7	4	6	6
Nigèria	41	62	261	348	594	648	768
Senegal	94	118	163	215	301	410	481
Sierra Leone	9	19	27	37	88	74	85
Togo	0	3	4	4	9	13	16
Txad	0	2	2	4	4	3	3
Àfrica central i meridional	83	152	215	277	358	425	490
Angola	6	14	26	33	35	49	51
Botswana	0	0	0	0	1	1	1
Burundi	0	1	1	1	1	2	2
Camerun	30	59	99	123	163	181	206
Centreafricana, República	0	0	0	1	0	1	1
Comores	0	0	0	0	0	0	0
Congo	2	2	13	34	43	41	46
Djibouti	0	0	0	0	0	0	0
Eritrea	0	0	0	0	1	1	1
Etiòpia	1	2	4	6	6	5	10
Gabon	4	0	0	0	1	1	4
Kenya	10	16	16	19	23	33	35
Lesotho	0	0	0	0	0	0	0
Madagascar	1	1	1	1	1	2	2
Malawi	0	1	0	0	0	2	2
Maurici	7	7	4	4	5	4	4
Moçambic	1	1	3	5	8	18	26
Namíbia	0	0	0	0	0	0	0
Rwanda	0	1	3	4	5	4	4
Sao Tomé i Príncipe	1	0	0	1	1	1	2
Seychelles	0	0	0	0	0	0	0
Somàlia	1	2	2	2	2	1	3
Sud-àfrica, República de	8	15	18	16	32	47	59
Swazilàndia	0	0	0	0	0	0	0
Tanzània	2	3	3	5	6	6	9
Uganda	0	2	0	0	2	2	2
Zaire	7	23	20	20	19	17	14
Zàmbia	0	0	0	0	0	2	2
Zimbabwe	2	2	2	2	3	4	4

1.Evolució de la població estrangera a Barcelona. 1996-2004

1.6.Per països d'Amèrica

	Març 1996	Març 1999	Març 2000	Gener 2001	Gener 2002	Gener 2003	Gener 2004
TOTAL AMÈRICA	10.213	15.972	22.488	35.378	58.944	86.364	107.517
Amèrica del nord	824	891	1.031	1.170	1.413	1.930	2.631
Canadà	56	86	98	122	149	199	267
Estats Units d'Amèrica	768	805	933	1.048	1.264	1.731	2.364
Amèrica central	2.113	4.376	5.470	6.985	9.003	11.978	15.168
Antigua i Barbuda	0	0	0	0	0	0	0
Bahames	1	1	1	1	2	2	2
Barbados	0	0	0	0	0	0	0
Belize	1	1	2	2	2	3	3
Costa Rica	27	20	26	35	59	95	133
Cuba	286	719	997	1.324	1.693	2.069	2.301
Dominica	6	7	10	11	16	15	22
Dominicana, República	1.066	2.777	3.349	4.136	5.031	5.947	6.777
Grenada	0	0	0	0	0	0	0
Guatemala	28	31	46	62	80	107	156
Haití	3	4	4	7	12	15	23
Hondures	104	175	220	310	441	655	863
Jamaica	1	0	0	1	0	1	4
Mèxic	272	361	478	697	1.162	2.334	3.971
Nicaragua	24	32	46	62	69	101	132
Panamà	46	29	40	43	65	107	151
Saint Christopher i Nevis	0	0	0	0	0	0	0
Saint Lucia	0	0	0	0	0	0	0
Saint Vincent i les Grenadines	0	0	0	0	0	0	0
Salvador, el	245	217	249	292	369	525	625
Trinitat i Tobago	3	2	2	2	2	2	5
Amèrica del sud	7.276	10.705	15.987	27.223	48.528	72.456	89.718
Argentina	1.871	1.489	1.750	2.504	4.547	9.516	11.437
Bolívia	110	165	268	583	1.116	2.455	4.810
Brasil	492	814	1.034	1.368	1.880	2.641	3.557
Colòmbia	703	1.106	2.288	4.708	9.616	12.429	13.307
Equador	202	658	2.703	8.204	17.975	26.891	32.946
Guyana	0	0	0	0	2	3	3
Paraguai	33	64	69	77	111	195	400
Perú	2.094	4.583	5.669	6.879	8.646	10.964	13.163
Surinam	0	0	0	0	0	0	0
Uruguai	615	580	633	754	1.241	2.067	2.801
Veneçuela	337	436	558	793	1.207	1.904	2.829
Xile	819	810	1.015	1.353	2.187	3.391	4.465

Font: Departament d'Estadística. Ajuntament de Barcelona.

1.Evolució de la població estrangera a Barcelona. 1996-2004

1.7.Per països d'Oceania

	<i>Març 1996</i>	<i>Març 1999</i>	<i>Març 2000</i>	<i>Gener 2001</i>	<i>Gener 2002</i>	<i>Gener 2003</i>	<i>Gener 2004</i>
TOTAL OCEANIA	76	81	85	99	114	157	214
Oceania	76	81	85	99	114	157	214
Austràlia	59	66	69	77	89	122	167
Fiji	0	0	0	0	0	0	0
Kiribati	0	0	0	0	0	0	0
Micronèsia, Estats Federats de	0	0	0	0	0	0	0
Nauru	0	0	0	0	0	0	0
Nova Zelanda	17	15	16	22	25	35	47
Papua Nova Guinea	0	0	0	0	0	0	0
Salomó	0	0	0	0	0	0	0
Samoa	0	0	0	0	0	0	0
Tonga	0	0	0	0	0	0	0
Tuvalu	0	0	0	0	0	0	0
Vanuatu	0	0	0	0	0	0	0

Font: Departament d'Estadística. Ajuntament de Barcelona.

2. Perfil dels estrangers a Barcelona segons àrees geogràfiques. Gener 2004

2. Perfil dels estrangers a Barcelona segons àrees geogràfiques. Gener 2004

2.1. Dades Generals

Àrees geogràfiques	Població estrangera		Sexe		Edat mitjana	Districtes d'implantació	
	Nombre	%	% Homes	% Dones		Districte	%
TOTAL ESTRANGERS	202.489	100,0	52,3	47,7	31	1. Ciutat Vella 2. Eixample 3. Sants-Montjuïc	17,4 17,1 12,3
Orient mitjà	1.607	0,8	63,9	36,1	34	2. Eixample 5. Sarrià-Sant Gervasi 1. Ciutat Vella	21,8 12,9 11,3
Àsia central	21.375	10,6	75,5	24,5	31	1. Ciutat Vella 3. Sants-Montjuïc 2. Eixample	35,9 14,1 13,6
Sud-est Asiàtic	6.535	3,2	43,7	56,3	32	1. Ciutat Vella 2. Eixample 3. Sants-Montjuïc	60,0 17,3 7,7
Àfrica nord i Magrib	15.725	7,8	66,6	33,4	30	1. Ciutat Vella 3. Sants-Montjuïc 10. Sant Martí	30,9 15,8 10,9
Àfrica Subsahariana	3.106	1,5	67,3	32,7	30	8. Nou Barris 1. Ciutat Vella 10. Sant Martí	22,6 14,8 10,5
Àfrica central i meridional	490	0,2	55,5	44,5	31	3. Sants-Montjuïc 2. Eixample 8. Nou Barris	15,1 13,3 12,7
Amèrica central	15.168	7,5	41,1	58,9	30	2. Eixample 1. Ciutat Vella 3. Sants-Montjuïc	19,0 15,7 14,6
Amèrica del sud	89.718	44,3	45,8	54,2	30	2. Eixample 3. Sants-Montjuïc 10. Sant Martí	17,7 13,5 12,1
Europa central i oriental	13.564	6,7	50,9	49,1	31	3. Sants-Montjuïc 2. Eixample 10. Sant Martí	11,9 11,7 10,7
Unió Europea	29.851	14,7	54,2	45,8	35	2. Eixample 5. Sarrià-Sant Gervasi 1. Ciutat Vella	23,2 15,4 15,2
Resta de països (1)	5.350	2,6	48,8	51,2	36	5. Sarrià-Sant Gervasi 2. Eixample 1. Ciutat Vella	25,5 21,9 12,2

(1) Inclou els països d'Andorra, Islàndia, Liechtenstein, Malta, Mònaco, Noruega, San Marino, Suïssa, Vaticà, Xipre, Estats Units d'Amèrica, Canadà, Japó i Oceania.

Font: Departament d'Estadística. Ajuntament de Barcelona.

2. Perfil dels estrangers a Barcelona segons àrees geogràfiques. Gener 2004

2.2. Edat i sexe

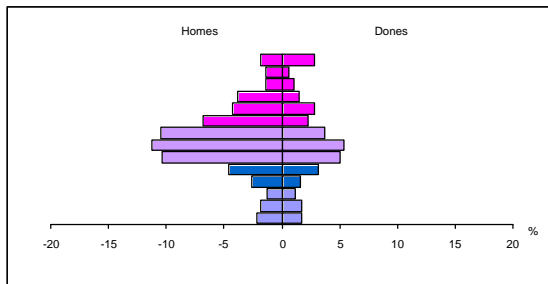
Àrees geogràfiques	Població estrangera	% Nens de 0-14 anys	% Joves de 15-24 anys	% Adults de 25-39 anys	% Adults de 40-64 anys	% Gent gran de 65 i més anys
TOTAL ESTRANGERS	202.489	12,0	14,9	49,5	20,9	2,6
Homes	105.931	11,8	14,2	51,8	20,2	2,0
Dones	96.558	12,2	15,7	47,1	21,7	3,3
Orient mitjà	1.607	10,2	12,1	46,5	26,4	4,8
Homes	1.027	8,3	11,2	50,0	27,7	2,8
Dones	580	13,6	13,8	40,2	24,1	8,3
Àsia central	21.375	10,9	14,3	53,5	20,1	1,2
Homes	16.142	8,0	13,5	57,5	20,1	0,8
Dones	5.233	19,8	16,6	41,1	19,9	2,6
Sud-est Asiàtic	6.535	13,8	10,4	45,3	28,5	1,9
Homes	2.859	16,2	11,7	44,8	26,4	1,0
Dones	3.676	11,9	9,4	45,7	30,2	2,7
Àfrica nord i Magrib	15.725	13,3	19,0	47,8	18,2	1,8
Homes	10.474	10,0	19,5	51,9	17,2	1,4
Dones	5.251	19,8	17,8	39,6	20,2	2,6
Àfrica Subsahariana	3.106	9,8	16,2	56,0	16,8	1,3
Homes	2.090	7,6	12,6	60,9	18,0	0,9
Dones	1.016	14,3	23,5	45,9	14,4	2,0
Àfrica central i meridional	490	9,8	15,9	53,3	20,4	0,6
Homes	272	10,3	12,1	55,9	21,3	0,4
Dones	218	9,2	20,6	50,0	19,3	0,9
Amèrica central	15.168	12,4	17,7	50,9	17,1	1,9
Homes	6.241	15,3	17,3	51,6	14,5	1,3
Dones	8.927	10,3	18,0	50,4	19,0	2,3
Amèrica del sud	89.718	13,5	16,1	48,3	20,0	2,1
Homes	41.124	14,9	15,7	49,5	18,4	1,5
Dones	48.594	12,4	16,4	47,3	21,3	2,6
Europa central i oriental	13.564	11,6	16,9	46,0	24,5	0,9
Homes	6.910	12,4	14,9	47,7	24,3	0,6
Dones	6.654	10,8	19,0	44,2	24,8	1,2
Unió Europea	29.851	7,7	9,5	53,9	22,9	6,1
Homes	16.182	7,3	7,9	55,7	24,0	5,1
Dones	13.669	8,2	11,3	51,6	21,5	7,3
Resta de països (1)	5.350	11,1	10,2	42,9	29,4	6,4
Homes	2.610	11,3	9,2	40,3	32,8	6,4
Dones	2.740	10,8	11,1	45,4	26,2	6,4

(1) Inclou els països d'Andorra, Islàndia, Liechtenstein, Malta, Mònaco, Noruega, San Marino, Suïssa, Vaticà, Xipre, Estats Units d'Amèrica, Canadà, Japó i Oceania.

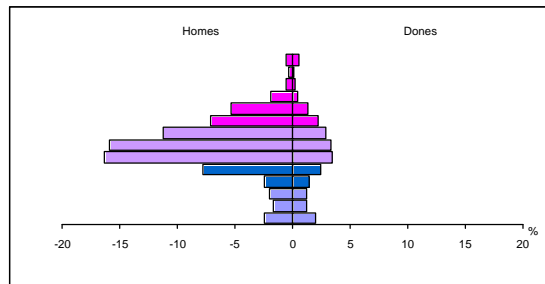
Font: Departament d'Estadística. Ajuntament de Barcelona.

2.Perfil dels estrangers a Barcelona segons àrees geogràfiques. Gener 2004

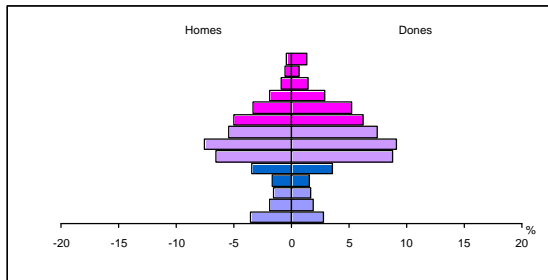
Orient mitjà



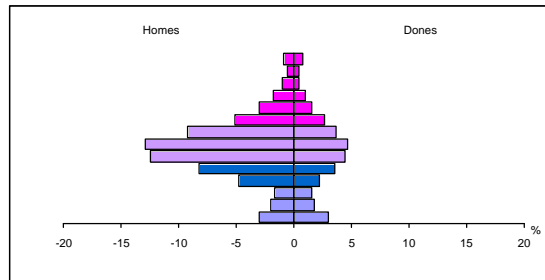
Àsia Central



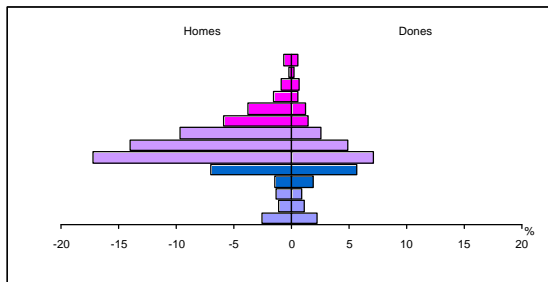
Sud-est Asiàtic



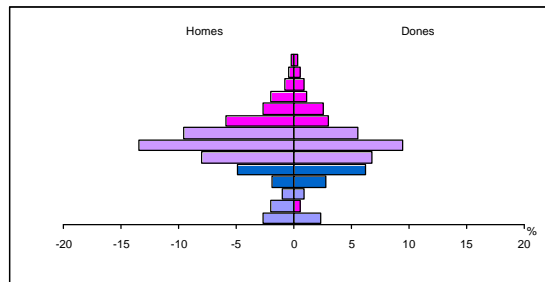
Àfrica nord i Magrib



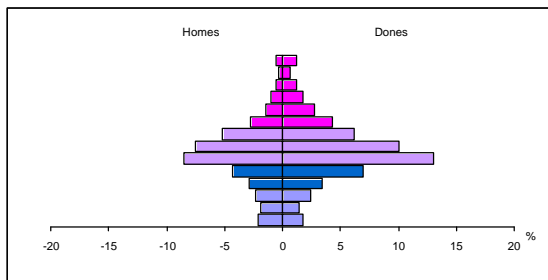
Àfrica subsahariana



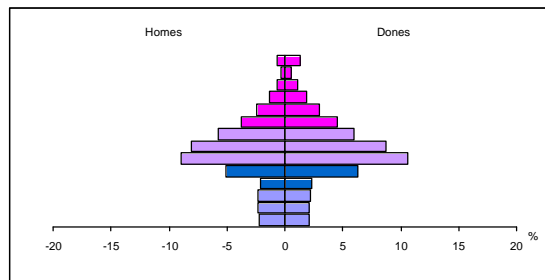
Àfrica central i meridional



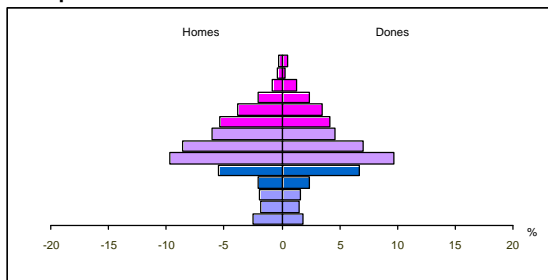
Amèrica central



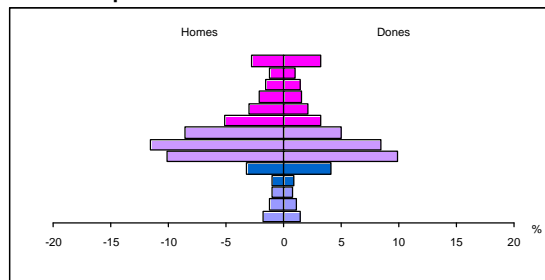
Amèrica del sud



Europa central i oriental



Unió Europea



2. Perfil dels estrangers a Barcelona segons àrees geogràfiques. Gener 2004

2.3. Nivell d'estudis de la població de 16 i més anys

Àrees geogràfiques	Població estrangera	% Estudis primaris	% Estudis secundaris	% Estudis superiors	% No consta
TOTAL ESTRANGERS	171.871	46,0	25,4	27,3	1,3
Homes	90.356	49,0	24,1	25,7	1,3
Dones	81.515	42,7	26,8	29,2	1,3
Orient mitjà	1.433	31,5	29,9	37,2	1,3
Homes	935	32,9	28,7	36,7	1,7
Dones	498	28,9	32,3	38,2	0,6
Àsia central	18.876	81,6	10,3	6,9	1,2
Homes	14.751	83,8	9,0	6,3	1,0
Dones	4.125	73,8	15,3	9,2	1,7
Sud-est Asiàtic	5.599	57,1	22,4	18,7	1,8
Homes	2.378	59,0	22,6	16,3	2,1
Dones	3.221	55,7	22,3	20,4	1,6
Àfrica nord i Magrib	13.491	76,6	14,4	8,0	1,0
Homes	9.339	76,0	14,7	8,5	0,8
Dones	4.152	78,0	13,7	7,0	1,3
Àfrica Subsahariana	2.790	71,5	18,3	8,9	1,3
Homes	1.926	72,0	17,2	9,8	1,0
Dones	864	70,5	20,8	6,8	1,9
Àfrica central i meridional	440	43,9	31,4	23,4	1,4
Homes	243	39,9	32,1	28,0	
Dones	197	48,7	30,5	17,8	3,0
Amèrica central	13.116	37,6	25,4	35,6	1,5
Homes	5.204	31,5	24,4	42,5	1,6
Dones	7.912	41,6	26,0	31,0	1,5
Amèrica del sud	76.819	43,6	29,9	24,9	1,7
Homes	34.637	43,3	30,7	24,2	1,8
Dones	42.182	43,8	29,3	25,4	1,6
Europa central i oriental	11.873	47,0	25,0	26,9	1,0
Homes	5.998	52,7	25,6	20,6	1,2
Dones	5.875	41,3	24,4	33,4	0,9
Unió Europea	27.434	18,2	29,6	51,6	0,7
Homes	14.945	17,8	29,6	52,0	0,6
Dones	12.489	18,8	29,6	51,0	0,7
Resta de països (1)	4.730	13,2	25,5	60,7	0,6
Homes	2.301	12,0	23,4	64,0	0,6
Dones	2.429	14,3	27,5	57,6	0,6

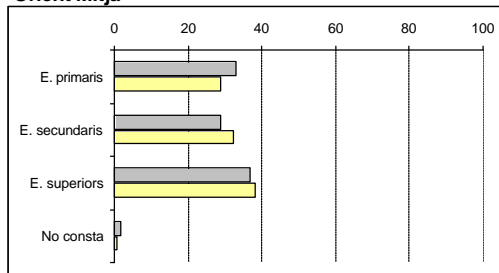
(1) Inclou els països d'Andorra, Islàndia, Liechtenstein, Malta, Mònaco, Noruega, San Marino, Suïssa, Vaticà, Xipre, Estats Units d'Amèrica, Canadà, Japó i Oceania.

Font: Departament d'Estadística. Ajuntament de Barcelona.

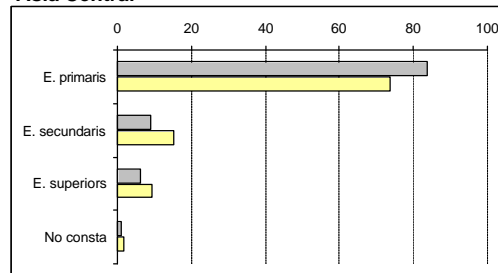
2. Perfil dels estrangers a Barcelona segons àrees geogràfiques. Gener 2004

% Homes **% Dones**

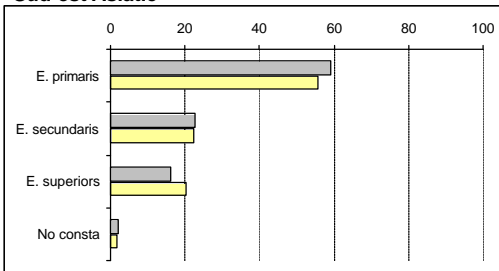
Orient Mitjà



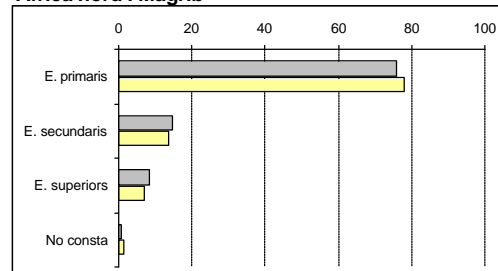
Àsia Central



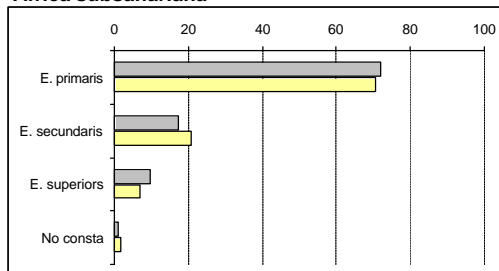
Sud-est Asiàtic



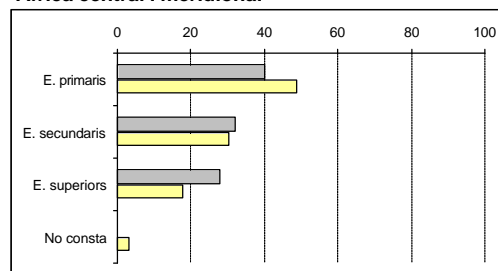
Àfrica nord i Magrib



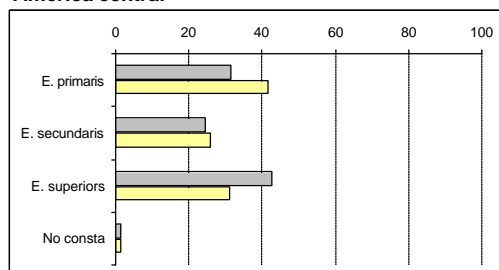
Àfrica subsahariana



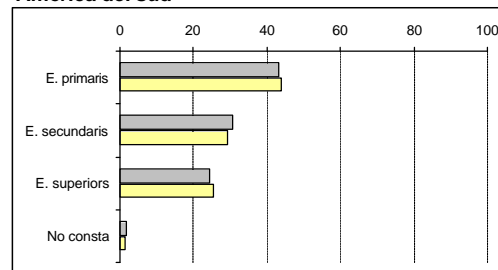
Àfrica central i meridional



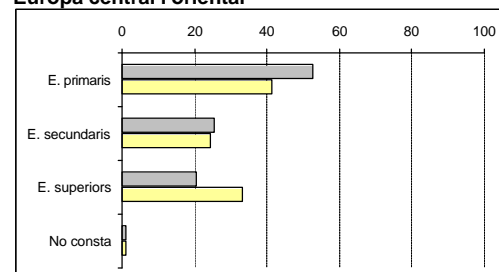
Amèrica central



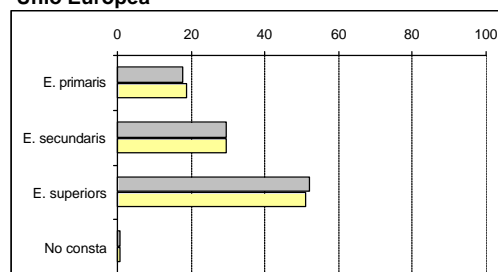
Amèrica del sud



Europa central i oriental



Unió Europea



2.Perfil dels estrangers a Barcelona segons àrees geogràfiques. Gener 2004

2.4.Any d'arribada a Barcelona

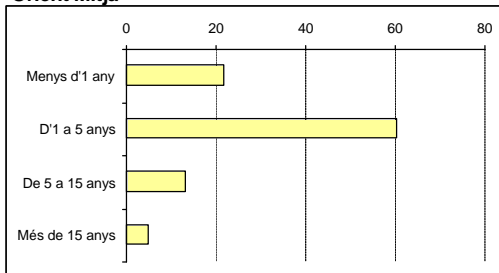
Àrees geogràfiques	Població estrangera	Menys d'1 any	D'1 a 5 anys	De 5 a 15 anys	Més de 15 anys
TOTAL ESTRANGERS	202.489	57.015	126.308	15.464	3.702
%	100	28,2	62,4	7,6	1,8
Orient mitjà	1.607	350	971	210	76
%	100	21,8	60,4	13,1	4,7
Àsia central	21.375	6.883	13.088	1.316	88
%	100	32,2	61,2	6,2	0,4
Sud-est Asiàtic	6.535	1.012	4.212	1.196	115
%	100	15,5	64,5	18,3	1,8
Àfrica nord i Magrib	15.725	3.672	9.494	2.358	201
%	100	23,4	60,4	15,0	1,3
Àfrica Subsahariana	3.106	813	2.007	259	27
%	100	26,2	64,6	8,3	0,9
Àfrica central i meridional	490	107	314	67	2
%	100	21,8	64,1	13,7	0,4
Amèrica central	15.168	4.275	9.569	1.234	90
%	100	28,2	63,1	8,1	0,6
Amèrica del sud	89.718	26.958	58.875	3.513	372
%	100	30,0	65,6	3,9	0,4
Europa central i oriental	13.564	4.299	8.894	359	12
%	100	31,7	65,6	2,6	0,1
Unió Europea	29.851	7.413	16.068	4.058	2.312
%	100	24,8	53,8	13,6	7,7
Resta de països (1)	5.350	1.233	2.816	894	407
%	100	23,0	52,6	16,7	7,6

(1) Inclou els països d'Andorra, Islàndia, Liechtenstein, Malta, Mònaco, Noruega, San Marino, Suïssa, Vaticà, Xipre, Estats Units d'Amèrica, Canadà, Japó i Oceania.

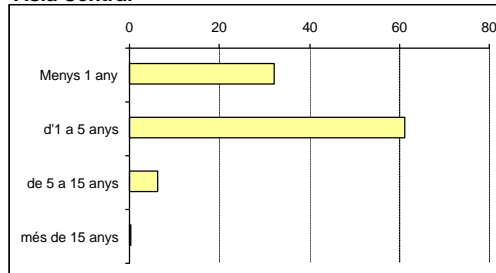
Font: Departament d'Estadística. Ajuntament de Barcelona.

2. Perfil dels estrangers a Barcelona segons àrees geogràfiques. Gener 2004

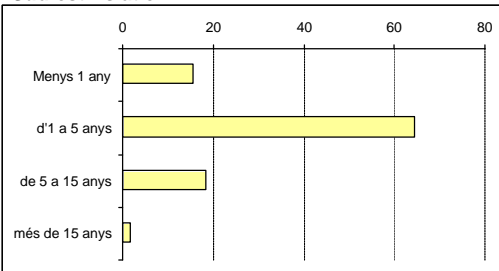
Orient Mitjà



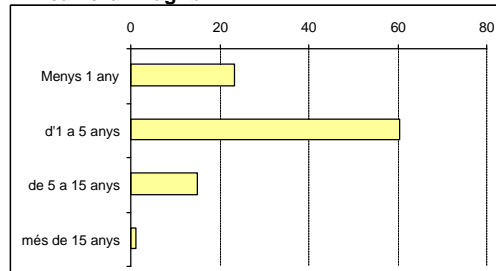
Àsia Central



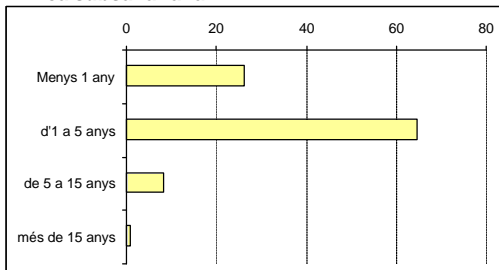
Sud-est Asiàtic



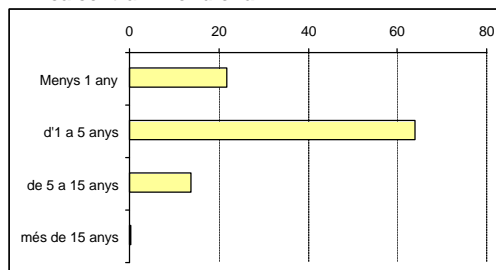
Àfrica nord i Magrib



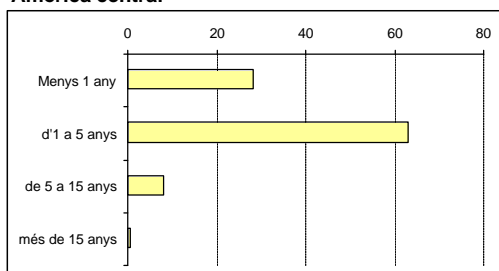
Àfrica subsahariana



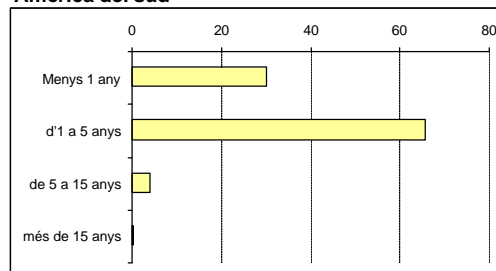
Àfrica central i meridional



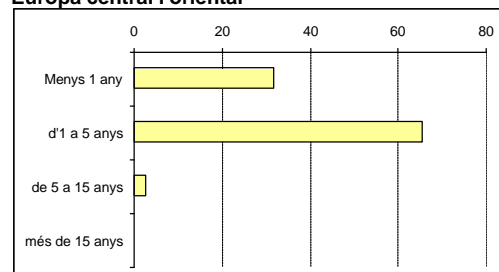
Amèrica central



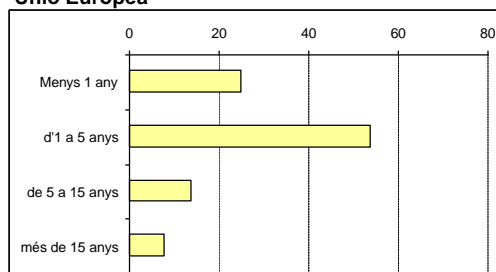
Amèrica del sud



Europa central i oriental



Unió Europea



3. Perfil dels col·lectius no comunitaris més nombrosos a Barcelona. Gener 2004

3.Perfil dels col·lectius no comunitaris més nombrosos a Barcelona. Gener 2004

3.1.Evolució 1996-2004

<i>Nacionalitats</i>	<i>Març 1996</i>	<i>Març 1999</i>	<i>Març 2000</i>	<i>Gener 2001</i>	<i>Gener 2002</i>	<i>Gener 2003</i>	<i>Gener 2004</i>	<i>Taxa creixement 2004-2003</i>
Equador	202	658	2.703	8.204	17.975	26.891	32.946	22,5
Marroc	3.196	4.982	6.074	7.165	9.751	11.985	13.594	13,4
Colòmbia	703	1.106	2.288	4.708	9.616	12.429	13.307	7,1
Perú	2.094	4.583	5.669	6.879	8.646	10.964	13.163	20,1
Argentina	1.871	1.489	1.750	2.504	4.547	9.516	11.437	20,2
Pakistan	614	1.382	2.129	3.405	6.112	9.944	10.198	2,6
Xina	804	1.309	1.929	2.460	3.303	5.272	7.195	36,5
Dominicana, República	1.066	2.777	3.349	4.136	5.031	5.947	6.777	14,0
Filipines	1.854	2.384	2.758	3.176	3.859	4.903	5.871	19,7

Font: Departament d'Estadística. Ajuntament de Barcelona.

3.Perfil dels col·lectius no comunitaris més nombrosos a Barcelona. Gener 20

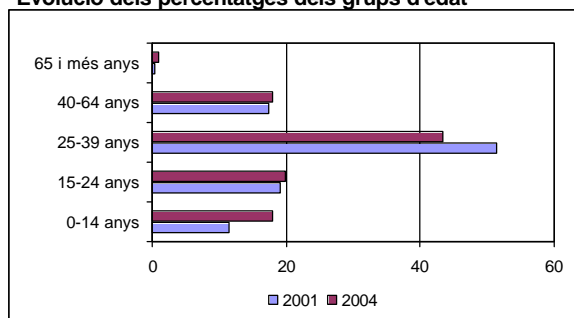
3.2.Ecuador

	2001	%	2002	%	2003	%	2004
TOTAL POBLACIÓ EQUATORIANA	8.204		17.975		26.891		32.946
Lloc de residència:							
1. Ciutat Vella	895	10,9	1.959	10,9	2.899	10,8	3.326
2. Eixample	1.407	17,2	2.974	16,5	3.969	14,8	4.519
3. Sants-Montjuïc	954	11,6	2.353	13,1	3.846	14,3	4.841
4. Les Corts	124	1,5	354	2,0	534	2,0	638
5. Sarrià-Sant Gervasi	157	1,9	373	2,1	595	2,2	675
6. Gràcia	629	7,7	1.258	7,0	1.686	6,3	1.849
7. Horta-Guinardó	716	8,7	1.614	9,0	2.628	9,8	3.261
8. Nou Barris	1.353	16,5	2.871	16,0	4.273	15,9	5.742
9. Sant Andreu	693	8,4	1.558	8,7	2.416	9,0	2.899
10. Sant Martí	881	10,7	2.118	11,8	3.421	12,7	4.326
no consta	395	4,8	543	3,0	624	2,3	870
Edat:							
nens de 0-14 anys	944	11,5	2.421	13,5	4.432	16,5	5.925
joves de 15-24 anys	1.568	19,1	3.596	20,0	5.484	20,4	6.518
adults de 25-39 anys	4.220	51,4	8.783	48,9	12.182	45,3	14.278
adults de 40-64 anys	1.433	17,5	3.090	17,2	4.598	17,1	5.936
gent gran de 65 i més anys	39	0,5	85	0,5	195	0,7	289
edat mitjana	29		29		28		28
Sexe:							
homes	3.635	44,3	8.194	45,6	12.390	46,1	14.939
dones	4.569	55,7	9.781	54,4	14.501	53,9	18.007
Nivell estudis (1):							
primaris	3.331	46,2	7.897	51,3	12.380	55,8	15.850
secundaris	2.527	35,0	4.996	32,4	6.580	29,6	7.309
superiors	1.277	17,7	2.275	14,8	2.824	12,7	2.970
no consta	80	1,1	240	1,6	415	1,9	523
Any arribada a Barcelona:							
menys d'1 any	-	-	-	-	12.423	46,2	10.691
d'1 a 5 anys	-	-	-	-	14.327	53,3	22.086
de 5 a 15 anys	-	-	-	-	131	0,5	159
més de 15 anys	-	-	-	-	10	0,0	10

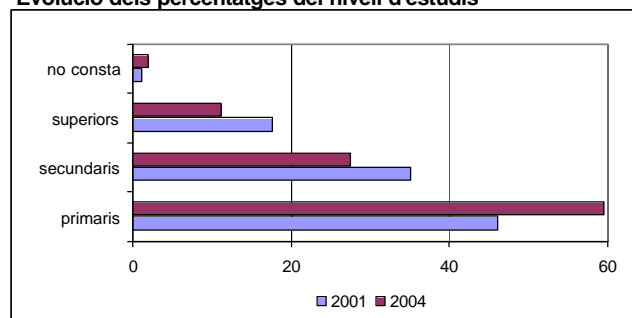
(1) població de 16 i més anys.

Font: Departament d'Estadística. Ajuntament de Barcelona.

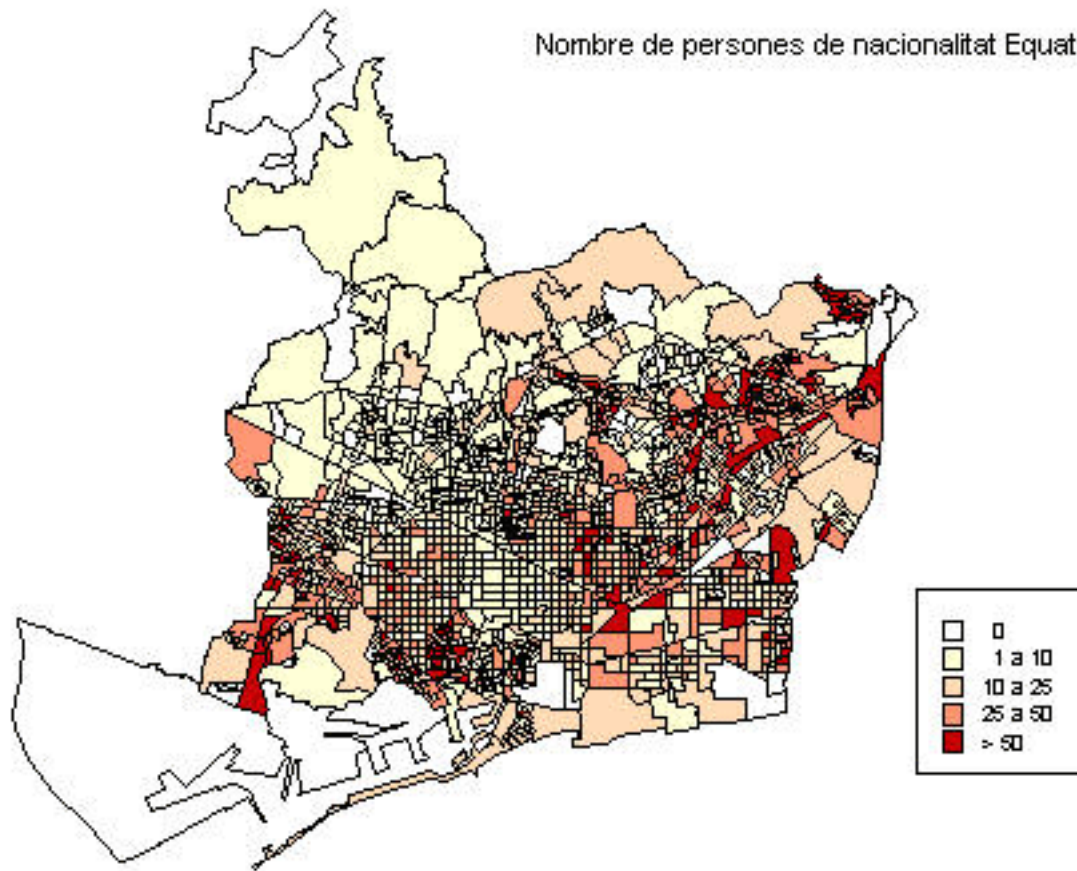
Evolució dels percentatges dels grups d'edat



Evolució dels percentatges del nivell d'estudis



Nombre de persones de nacionalitat Equatoriana

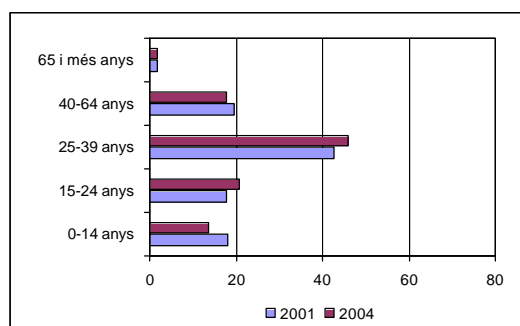
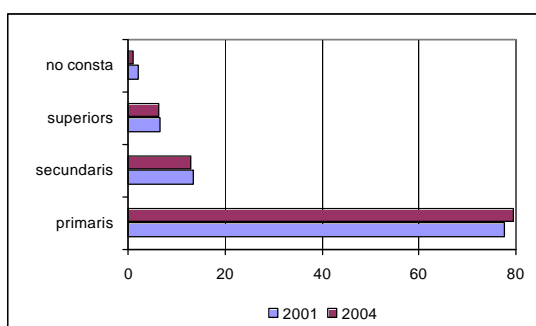


3.Perfil dels col·lectius no comunitaris més nombrosos a Barcelona. Gener 2004
3.3.Marroc

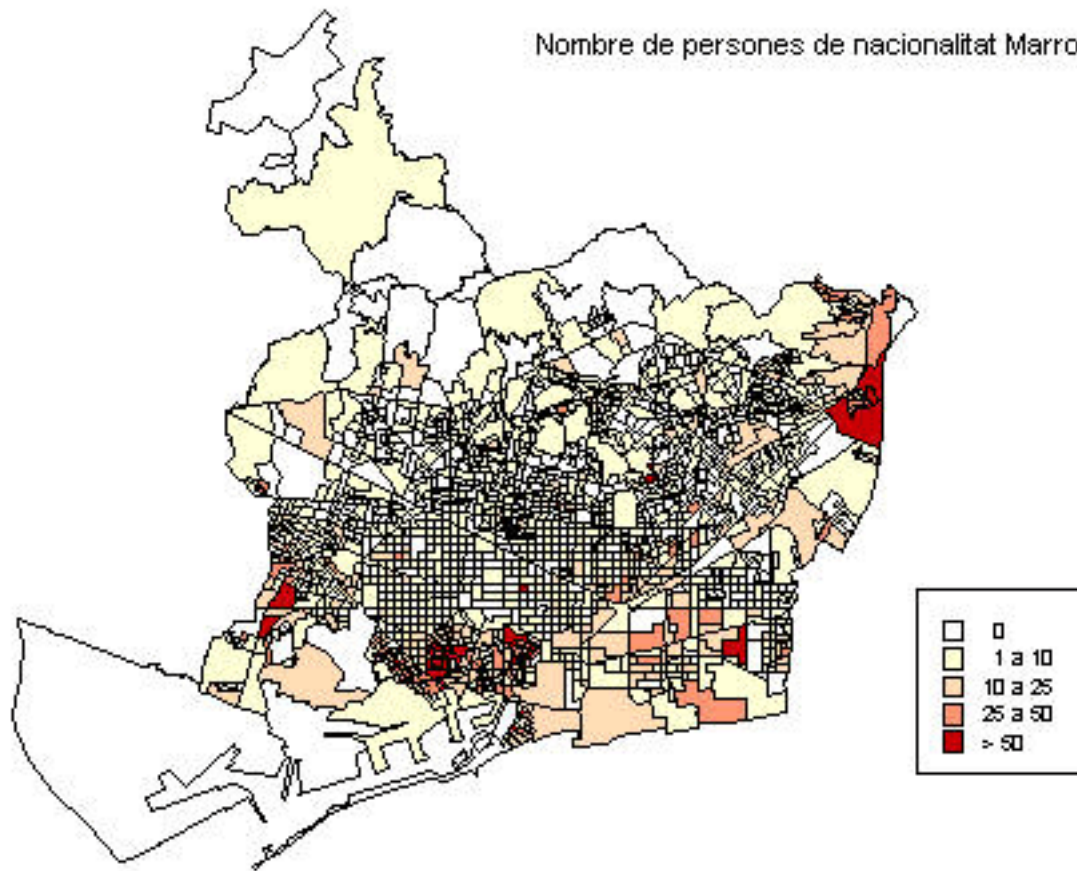
	2001	%	2002	%	2003	%	2004	%
TOTAL POBLACIÓ MARROQUINA	7.165		9.751		11.985		13.594	
Lloc de residència:								
1. Ciutat Vella	3.019	42,1	3.645	37,4	4.061	33,9	4.247	31,2
2. Eixample	508	7,1	711	7,3	1.008	8,4	1.166	8,6
3. Sants-Montjuïc	1.324	18,5	1.668	17,1	1.951	16,3	2.250	16,6
4. Les Corts	81	1,1	95	1,0	129	1,1	145	1,1
5. Sarrià-Sant Gervasi	112	1,6	148	1,5	179	1,5	207	1,5
6. Gràcia	178	2,5	284	2,9	355	3,0	425	3,1
7. Horta-Guinardó	277	3,9	386	4,0	491	4,1	623	4,6
8. Nou Barris	323	4,5	468	4,8	740	6,2	971	7,1
9. Sant Andreu	522	7,3	701	7,2	866	7,2	1.042	7,7
10. Sant Martí	784	10,9	1.057	10,8	1.328	11,1	1.498	11,0
no consta	37	0,5	588	6,0	877	7,3	1.020	7,5
Edat:								
nens de 0-14 anys	1.298	18,1	1.485	15,2	1.616	13,5	1.856	13,7
joves de 15-24 anys	1.282	17,9	1.978	20,3	2.542	21,2	2.824	20,8
adults de 25-39 anys	3.049	42,6	4.396	45,1	5.519	46,0	6.233	45,9
adults de 40-64 anys	1.410	19,7	1.724	17,7	2.105	17,6	2.436	17,9
gent gran de 65 i més anys	126	1,8	168	1,7	203	1,7	245	1,8
edat mitjana	29		29		29		29	
Sexe:								
homes	4.179	58,3	6.144	63,0	7.788	65,0	8.813	64,8
dones	2.986	41,7	3.607	37,0	4.197	35,0	4.781	35,2
Nivell estudis (1):								
primaris	4.512	77,8	6.418	78,5	8.066	78,6	9.233	79,6
secundaris	786	13,5	1.105	13,5	1.409	13,7	1.512	13,0
superiors	387	6,7	533	6,5	656	6,4	739	6,4
no consta	118	2,0	124	1,5	134	1,3	120	1,0
Any arribada a Barcelona:								
menys d'1 any	-		-		3.661	30,5	3.230	23,8
d'1 a 5 anys	-		-		6.353	53,0	8.047	59,2
de 5 a 15 anys	-		-		1.777	14,8	2.125	15,6
més de 15 anys	-		-		194	1,6	192	1,4

(1) població de 16 i més anys.

Font: Departament d'Estadística. Ajuntament de Barcelona.

Evolució dels percentatges dels grups d'edat

Evolució dels percentatges del nivell d'estudis


Nombre de persones de nacionalitat Marroquina

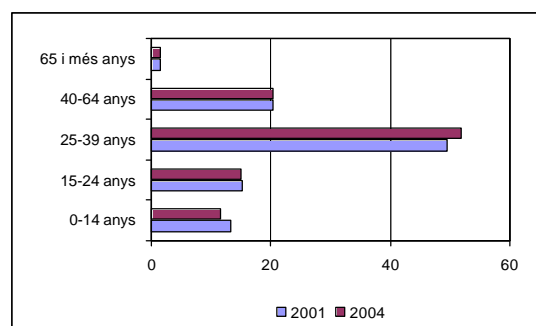
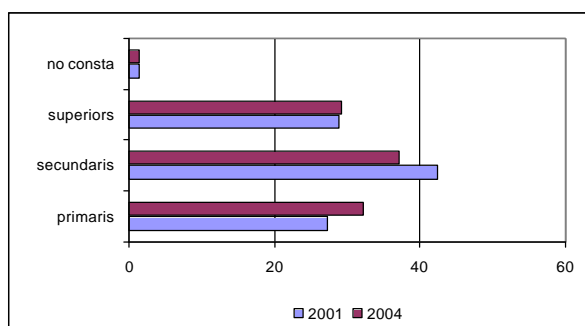


3. Perfil dels col·lectius no comunitaris més nombrosos a Barcelona. Gener 2004
3.4. Colòmbia

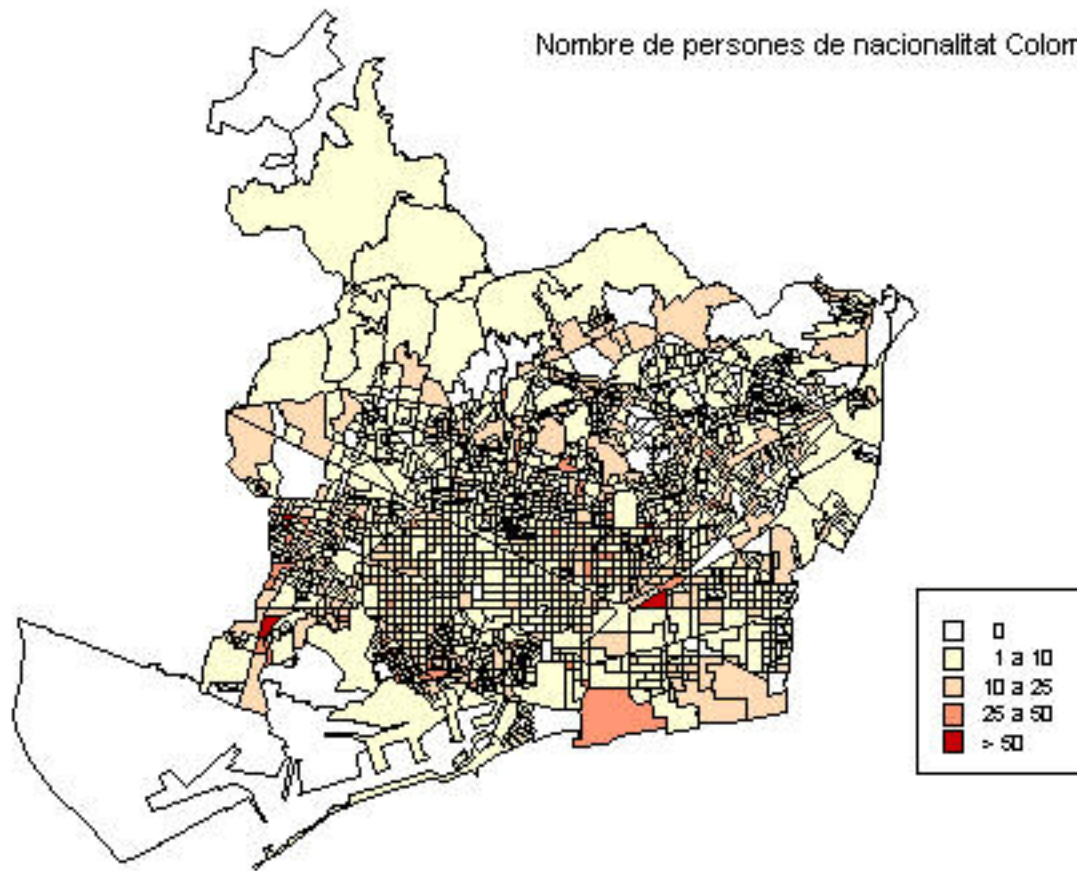
	2001	%	2002	%	2003	%	2004	%
TOTAL POBLACIÓ COLOMBIANA	4.708		9.616		12.429		13.307	
Lloc de residència:								
1. Ciutat Vella	456	9,7	962	10,0	1.154	9,3	1.188	8,9
2. Eixample	897	19,1	1.736	18,1	2.253	18,1	2.363	17,8
3. Sants-Montjuïc	686	14,6	1.462	15,2	1.923	15,5	2.024	15,2
4. Les Corts	254	5,4	421	4,4	533	4,3	595	4,5
5. Sarrià-Sant Gervasi	341	7,2	580	6,0	765	6,2	808	6,1
6. Gràcia	320	6,8	663	6,9	866	7,0	1.014	7,6
7. Horta-Guinardó	601	12,8	1.291	13,4	1.530	12,3	1.584	11,9
8. Nou Barris	244	5,2	606	6,3	867	7,0	999	7,5
9. Sant Andreu	239	5,1	484	5,0	723	5,8	841	6,3
10. Sant Martí	490	10,4	1.096	11,4	1.518	12,2	1.640	12,3
no consta	180	3,8	315	3,3	297	2,4	251	1,9
Edat:								
nens de 0-14 anys	630	13,4	1.298	13,5	1.499	12,1	1.532	11,5
joves de 15-24 anys	718	15,3	1.594	16,6	2.090	16,8	1.995	15,0
adults de 25-39 anys	2.334	49,6	4.741	49,3	6.297	50,7	6.892	51,8
adults de 40-64 anys	954	20,3	1.868	19,4	2.395	19,3	2.697	20,3
gent gran de 65 i més anys	72	1,5	115	1,2	148	1,2	191	1,4
edat mitjana	30		30		30		31	
Sexe:								
homes	2.057	43,7	4.381	45,6	5.733	46,1	6.134	46,1
dones	2.651	56,3	5.235	54,4	6.696	53,9	7.173	53,9
Nivell estudis (1):								
primaris	1.100	27,2	2.514	30,5	3.418	31,6	3.770	32,2
secundaris	1.719	42,5	3.389	41,1	4.266	39,4	4.333	37,1
superiors	1.169	28,9	2.204	26,7	2.991	27,6	3.422	29,3
no consta	58	1,4	138	1,7	157	1,4	169	1,4
Any arribada a Barcelona:								
menys d'1 any	-	-	-	-	4.410	35,5	2.495	18,7
d'1 a 5 anys	-	-	-	-	7.687	61,8	10.442	78,5
de 5 a 15 anys	-	-	-	-	290	2,3	328	2,5
més de 15 anys	-	-	-	-	42	0,3	42	0,3

(1) població de 16 i més anys.

Font: Departament d'Estadística. Ajuntament de Barcelona.

Evolució dels percentatges dels grups d'edat

Evolució dels percentatges del nivell d'estudis


Nombre de persones de nacionalitat Colombiana

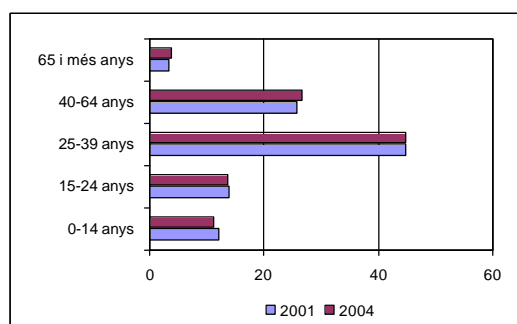
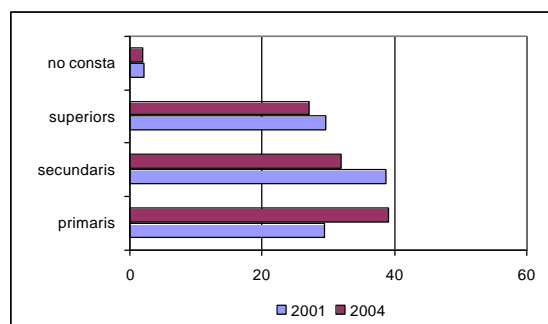


3.Perfil dels col·lectius no comunitaris més nombrosos a Barcelona. Gener 2004
3.5.Perú

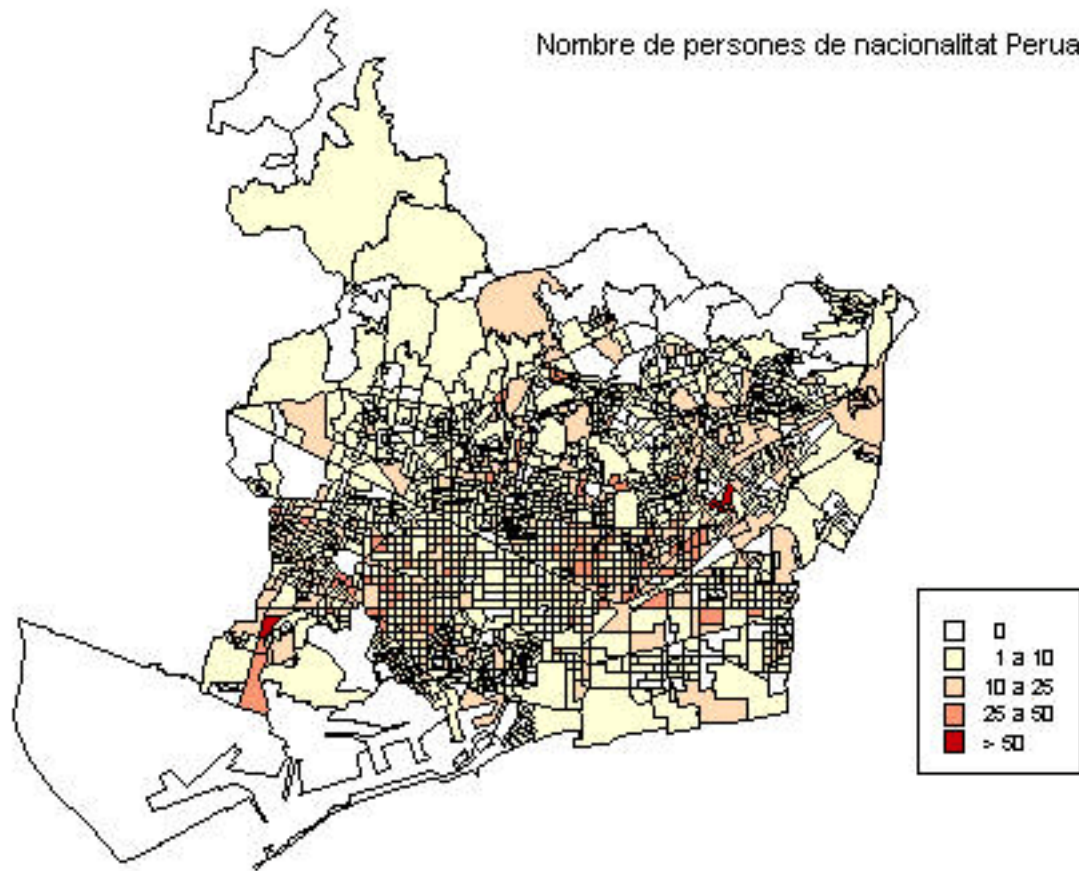
	2001	%	2002	%	2003	%	2004	%
TOTAL POBLACIÓ PERUANA	6.879		8.646		10.964		13.163	
Lloc de residència:								
1. Ciutat Vella	350	5,1	440	5,1	565	5,2	644	4,9
2. Eixample	1.880	27,3	2.274	26,3	2.584	23,6	2.935	22,3
3. Sants-Montjuïc	1.001	14,6	1.235	14,3	1.578	14,4	1.910	14,5
4. Les Corts	199	2,9	246	2,8	333	3,0	381	2,9
5. Sarrià-Sant Gervasi	364	5,3	484	5,6	645	5,9	743	5,6
6. Gràcia	458	6,7	551	6,4	731	6,7	945	7,2
7. Horta-Guinardó	580	8,4	746	8,6	1.016	9,3	1.268	9,6
8. Nou Barris	481	7,0	640	7,4	822	7,5	1.042	7,9
9. Sant Andreu	686	10,0	897	10,4	1.241	11,3	1.505	11,4
10. Sant Martí	870	12,6	1.106	12,8	1.414	12,9	1.719	13,1
no consta	10	0,1	27	0,3	35	0,3	71	0,5
Edat:								
nens de 0-14 anys	834	12,1	1.032	11,9	1.199	10,9	1.482	11,3
joves de 15-24 anys	959	13,9	1.207	14,0	1.523	13,9	1.797	13,7
adults de 25-39 anys	3.079	44,8	3.820	44,2	4.901	44,7	5.886	44,7
adults de 40-64 anys	1.770	25,7	2.286	26,4	2.962	27,0	3.503	26,6
gent gran de 65 i més anys	237	3,4	301	3,5	379	3,5	495	3,8
edat mitjana	33		33		33		33	
Sexe:								
homes	2.631	38,2	3.433	39,7	4.571	41,7	5.639	42,8
dones	4.248	61,8	5.213	60,3	6.393	58,3	7.524	57,2
Nivell estudis (1):								
primaris	1.760	29,4	2.417	32,2	3.435	35,6	4512	39,1
secundaris	2.318	38,8	2.739	36,4	3.335	34,5	3687	32,0
superiors	1.770	29,6	2.187	29,1	2.693	27,9	3126	27,1
no consta	130	2,2	172	2,3	196	2,0	214	1,9
Any arribada a Barcelona:								
menys d'1 any	-		-		3.286	30,0	3.351	25,5
d'1 a 5 anys	-		-		6.295	57,4	8.285	62,9
de 5 a 15 anys	-		-		1.353	12,3	1.499	11,4
més de 15 anys	-		-		30	0,3	28	0,2

(1) població de 16 i més anys.

Font: Departament d'Estadística. Ajuntament de Barcelona.

Evolució dels percentatges dels grups d'edat

Evolució dels percentatges del nivell d'estudis


Nombre de persones de nacionalitat Peruana

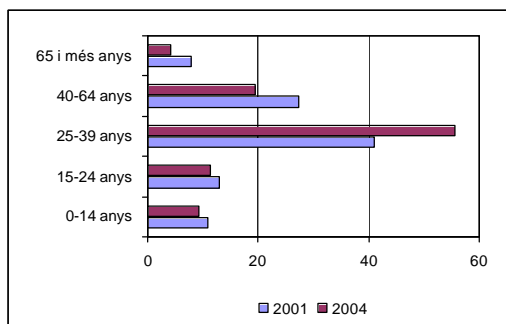
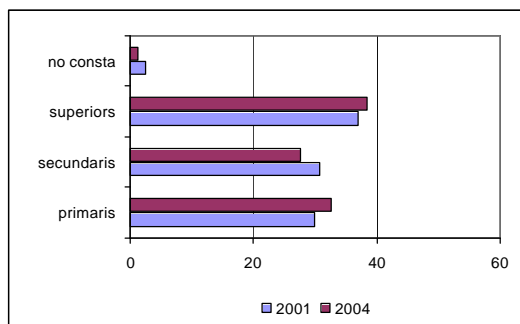


3.Perfil dels col·lectius no comunitaris més nombrosos a Barcelona. Gener 2004
3.6.Argentina

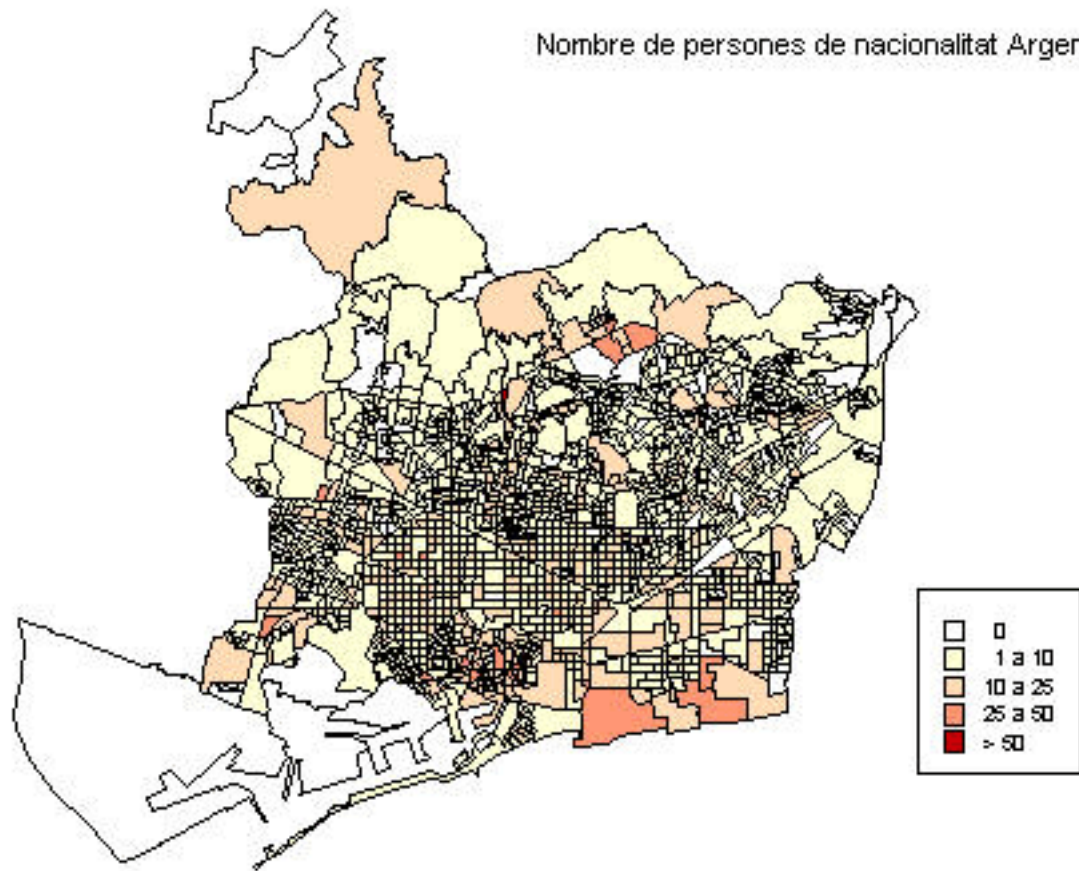
	2001	%	2002	%	2003	%	2004	%
TOTAL POBLACIÓ ARGENTINA	2.504		4.547		9.516		11.437	
Lloc de residència:								
1. Ciutat Vella	410	16,4	783	17,2	1.453	15,3	1.627	14,2
2. Eixample	520	20,8	1.003	22,1	2.110	22,2	2.479	21,7
3. Sants-Montjuïc	235	9,4	471	10,4	968	10,2	1.164	10,2
4. Les Corts	136	5,4	193	4,2	405	4,3	435	3,8
5. Sarrià-Sant Gervasi	204	8,1	322	7,1	685	7,2	851	7,4
6. Gràcia	240	9,6	424	9,3	880	9,2	1.074	9,4
7. Horta-Guinardó	245	9,8	429	9,4	840	8,8	1.086	9,5
8. Nou Barris	128	5,1	220	4,8	470	4,9	572	5,0
9. Sant Andreu	129	5,2	191	4,2	501	5,3	632	5,5
10. Sant Martí	239	9,5	462	10,2	1.080	11,3	1.343	11,7
no consta	18	0,7	49	1,1	124	1,3	174	1,5
Edat:								
nens de 0-14 anys	275	11,0	439	9,7	928	9,8	1.073	9,4
joves de 15-24 anys	326	13,0	647	14,2	1.283	13,5	1.309	11,4
adults de 25-39 anys	1.024	40,9	2.178	47,9	5.153	54,2	6.354	55,6
adults de 40-64 anys	682	27,2	1.017	22,4	1.773	18,6	2.218	19,4
gent gran de 65 i més anys	197	7,9	266	5,9	379	4,0	483	4,2
edat mitjana	36		34		32		33	
Sexe:								
homes	1.277	51,0	2.344	51,6	4.857	51,0	5.824	50,9
dones	1.227	49,0	2.203	48,4	4.659	49,0	5.613	49,1
Nivell estudis (1):								
primaris	663	29,9	1.251	30,7	2.734	32,0	3.369	32,7
secundaris	679	30,6	1.218	29,9	2.310	27,0	2.835	27,5
superiors	820	37,0	1.529	37,5	3.361	39,3	3.968	38,5
no consta	55	2,5	78	1,9	137	1,6	132	1,3
Any arribada a Barcelona:								
menys d'1 any	-		-		5.541	58,2	2.905	25,4
d'1 a 5 anys	-		-		3.349	35,2	7.901	69,1
de 5 a 15 anys	-		-		518	5,4	532	4,7
més de 15 anys	-		-		108	1,1	99	0,9

(1) població de 16 i més anys.

Font: Departament d'Estadística. Ajuntament de Barcelona.

Evolució dels percentatges dels grups d'edat

Evolució dels percentatges del nivell d'estudis


Nombre de persones de nacionalitat Argentina

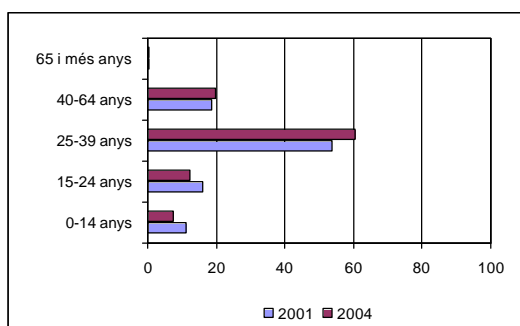
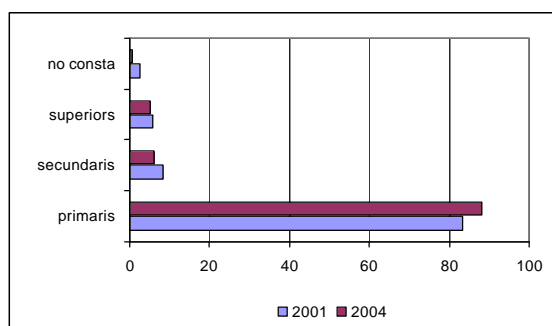


3.Perfil dels col·lectius no comunitaris més nombrosos a Barcelona. Gener 2004
3.7.Pakistan

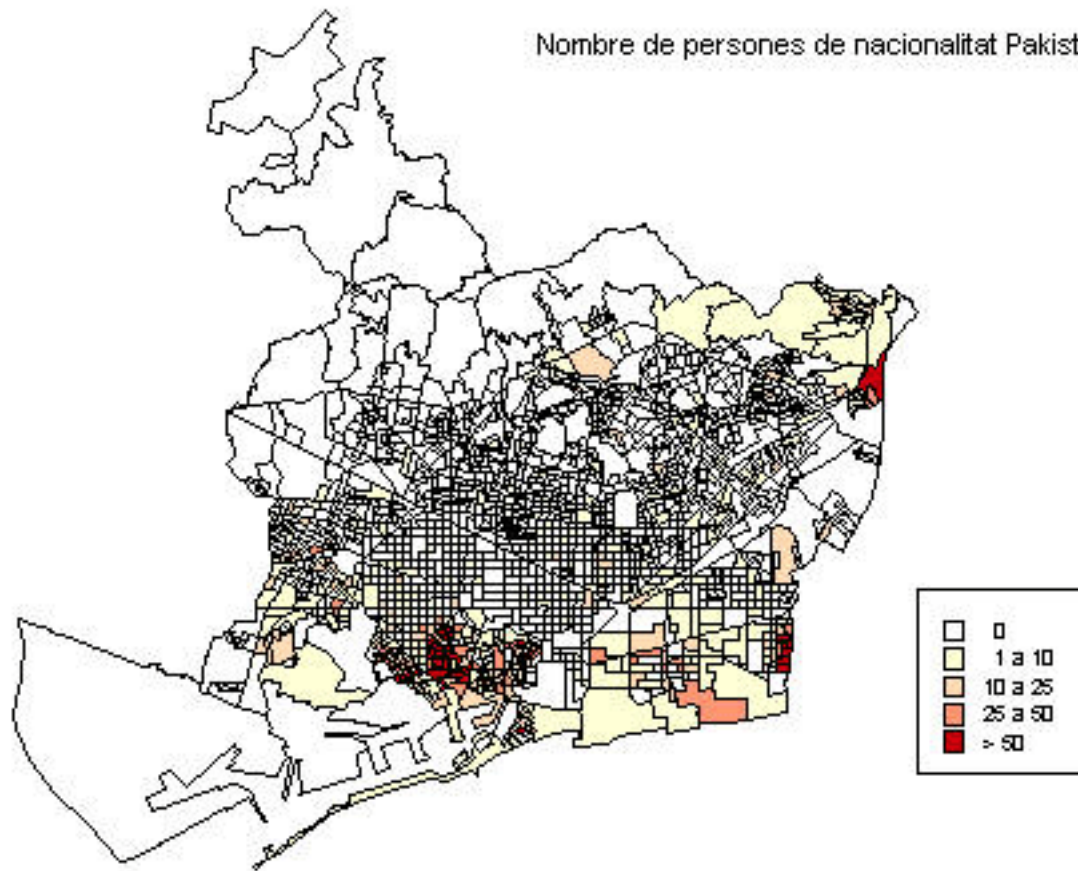
	2001	%	2002	%	2003	%	2004	%
TOTAL POBLACIÓ PAKISTANESA	3.405		6.112		9.944		10.198	
Lloc de residència:								
1. Ciutat Vella	2.231	65,5	3.522	57,6	5.606	56,4	5.404	53,0
2. Eixample	185	5,4	306	5,0	379	3,8	429	4,2
3. Sants-Montjuïc	401	11,8	719	11,8	1.301	13,1	1.401	13,7
4. Les Corts	13	0,4	18	0,3	33	0,3	39	0,4
5. Sarrà-Sant Gervasi	3	0,1	6	0,1	7	0,1	11	0,1
6. Gràcia	13	0,4	20	0,3	26	0,3	37	0,4
7. Horta-Guinardó	65	1,9	105	1,7	142	1,4	153	1,5
8. Nou Barris	27	0,8	93	1,5	300	3,0	348	3,4
9. Sant Andreu	27	0,8	69	1,1	222	2,2	338	3,3
10. Sant Martí	262	7,7	452	7,4	972	9,8	1.171	11,5
no consta	178	5,2	802	13,1	956	9,6	867	8,5
Edat:								
nens de 0-14 anys	384	11,3	457	7,5	603	6,1	745	7,3
joves de 15-24 anys	544	16,0	910	14,9	1.399	14,1	1.244	12,2
adults de 25-39 anys	1.828	53,7	3.580	58,6	6.059	60,9	6.164	60,4
adults de 40-64 anys	635	18,6	1.141	18,7	1.854	18,6	2.009	19,7
gent gran de 65 i més anys	14	0,4	24	0,4	29	0,3	36	0,4
edat mitjana	30		31		31		31	
Sexe:								
homes	2.959	86,9	5.504	90,1	9.147	92,0	9.236	90,6
dones	446	13,1	608	9,9	797	8,0	962	9,4
Nivell estudis (1):								
primaris	2.495	83,5	4.778	85,0	8.165	87,8	8.289	88,1
secundaris	249	8,3	407	7,2	563	6,1	560	6,0
superiors	168	5,6	336	6,0	479	5,1	486	5,2
no consta	77	2,6	101	1,8	96	1,0	71	0,8
Any arribada a Barcelona:								
menys d'1 any	-		-		5.099	51,3	2.924	29,4
d'1 a 5 anys	-		-		4.422	44,5	6.705	67,4
de 5 a 15 anys	-		-		404	4,1	551	5,5
més de 15 anys	-		-		19	0,2	18	0,2

(1) població de 16 i més anys.

Font: Departament d'Estadística. Ajuntament de Barcelona.

Evolució dels percentatges dels grups d'edat

Evolució dels percentatges del nivell d'estudis


Nombre de persones de nacionalitat Pakistanesa

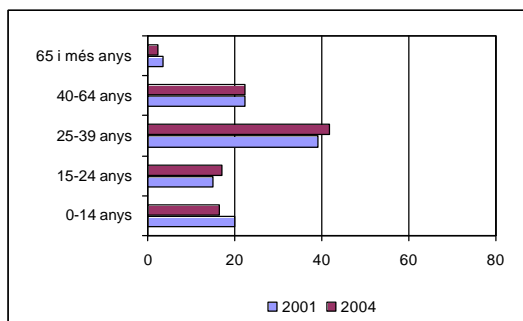
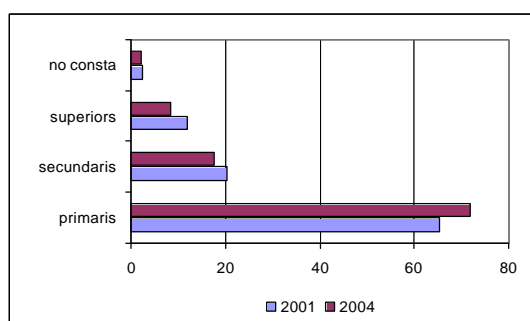


3.Perfil dels col·lectius no comunitaris més nombrosos a Barcelona. Gener 2004
3.8.Xina

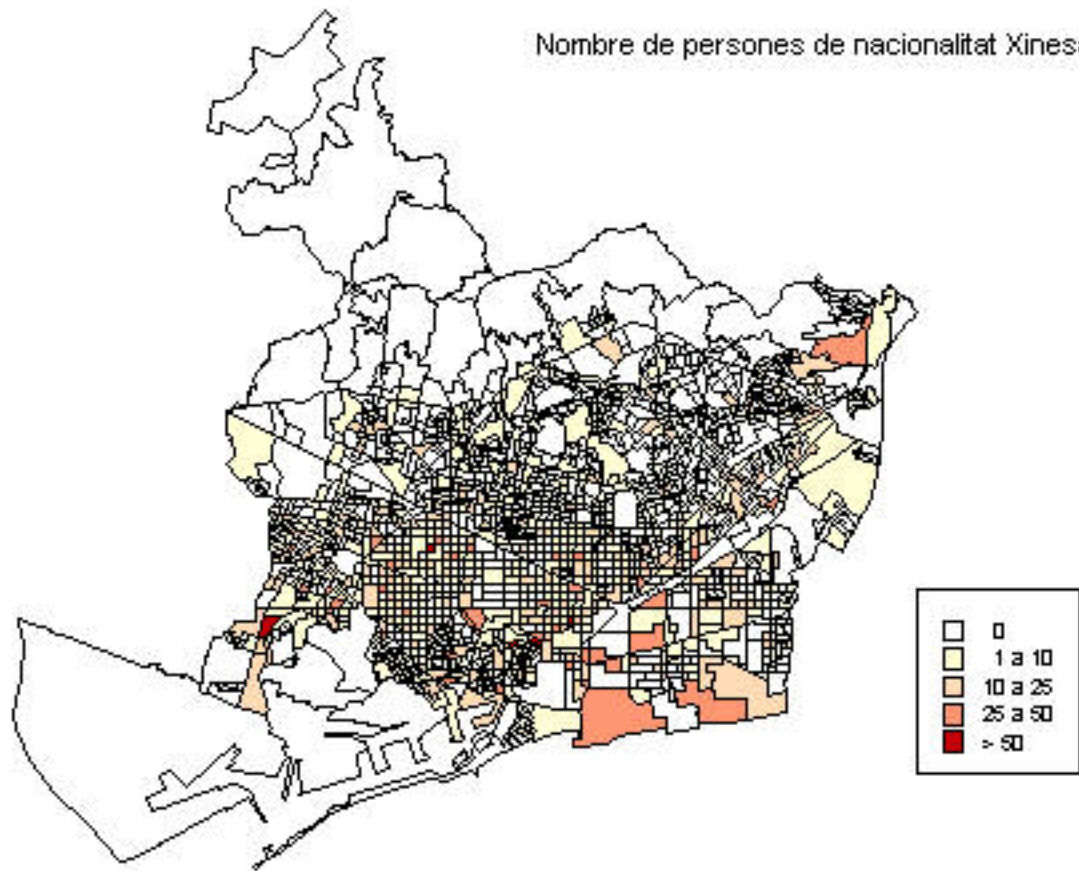
	2001	%	2002	%	2003	%	2004	%	
TOTAL POBLACIÓ XINESA	2.460		3.303		5.272		7.195		
Lloc de residència:									
1. Ciutat Vella	267	10,9	368	11,1	588	11,2	793	11,0	
2. Eixample	832	33,8	1.057	32,0	1.615	30,6	2.148	29,9	
3. Sants-Montjuïc	274	11,1	388	11,7	604	11,5	988	13,7	
4. Les Corts	93	3,8	114	3,5	173	3,3	206	2,9	
5. Sarrià-Sant Gervasi	121	4,9	163	4,9	285	5,4	362	5,0	
6. Gràcia	166	6,7	182	5,5	256	4,9	329	4,6	
7. Horta-Guinardó	96	3,9	136	4,1	211	4,0	249	3,5	
8. Nou Barris	129	5,2	206	6,2	342	6,5	444	6,2	
9. Sant Andreu	144	5,9	198	6,0	358	6,8	504	7,0	
10. Sant Martí	338	13,7	487	14,7	831	15,8	1.160	16,1	
no consta	0	0,0	4	0,1	9	0,2	12	0,2	
Edat:									
nens de 0-14 anys	494	20,1	651	19,7	856	16,2	1.175	16,3	0-14 anys
joves de 15-24 anys	370	15,0	471	14,3	855	16,2	1.236	17,2	15-24 anys
adults de 25-39 anys	962	39,1	1.362	41,2	2.257	42,8	3.010	41,8	25-39 anys
adults de 40-64 anys	548	22,3	717	21,7	1.188	22,5	1.611	22,4	40-64 anys
gent gran de 65 i més anys	86	3,5	102	3,1	116	2,2	163	2,3	65 i més anys
edat mitjana	30		30		30		30		
Sexe:									
homes	1.294	52,6	1.694	51,3	2.755	52,3	3.766	52,3	
dones	1.166	47,4	1.609	48,7	2.517	47,7	3.429	47,7	
Nivell estudis (1):									
primaris	1.268	65,3	1.751	66,9	2.957	67,8	4.263	71,9	
secundaris	394	20,3	514	19,6	906	20,8	1.050	17,7	
superiors	229	11,8	295	11,3	392	9,0	493	8,3	
no consta	50	2,6	57	2,2	104	2,4	122	2,1	
Any arribada a Barcelona:									
menys d'1 any	-		-		2.434	46,2	2.736	38,0	
d'1 a 5 anys	-		-		2.490	47,2	3.979	55,3	
de 5 a 15 anys	-		-		326	6,2	457	6,4	
més de 15 anys	-		-		22	0,4	23	0,3	

(1) població de 16 i més anys.

Font: Departament d'Estadística. Ajuntament de Barcelona.

Evolució dels percentatges dels grups d'edat

Evolució dels percentatges del nivell d'estudis


Nombre de persones de nacionalitat Xinesa

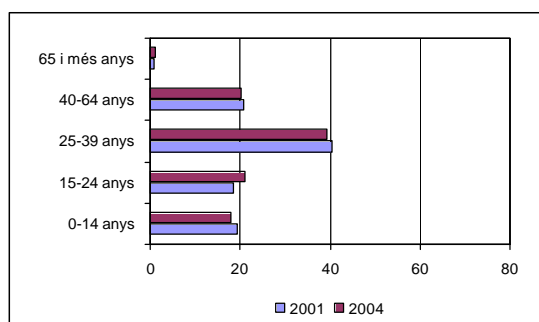
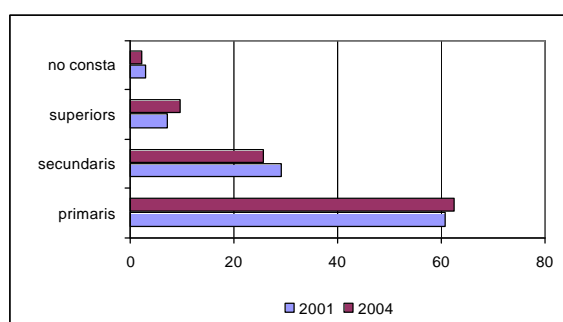


3.Perfil dels col·lectius no comunitaris més nombrosos a Barcelona. Gèner 2004
3.9.República Dominicana

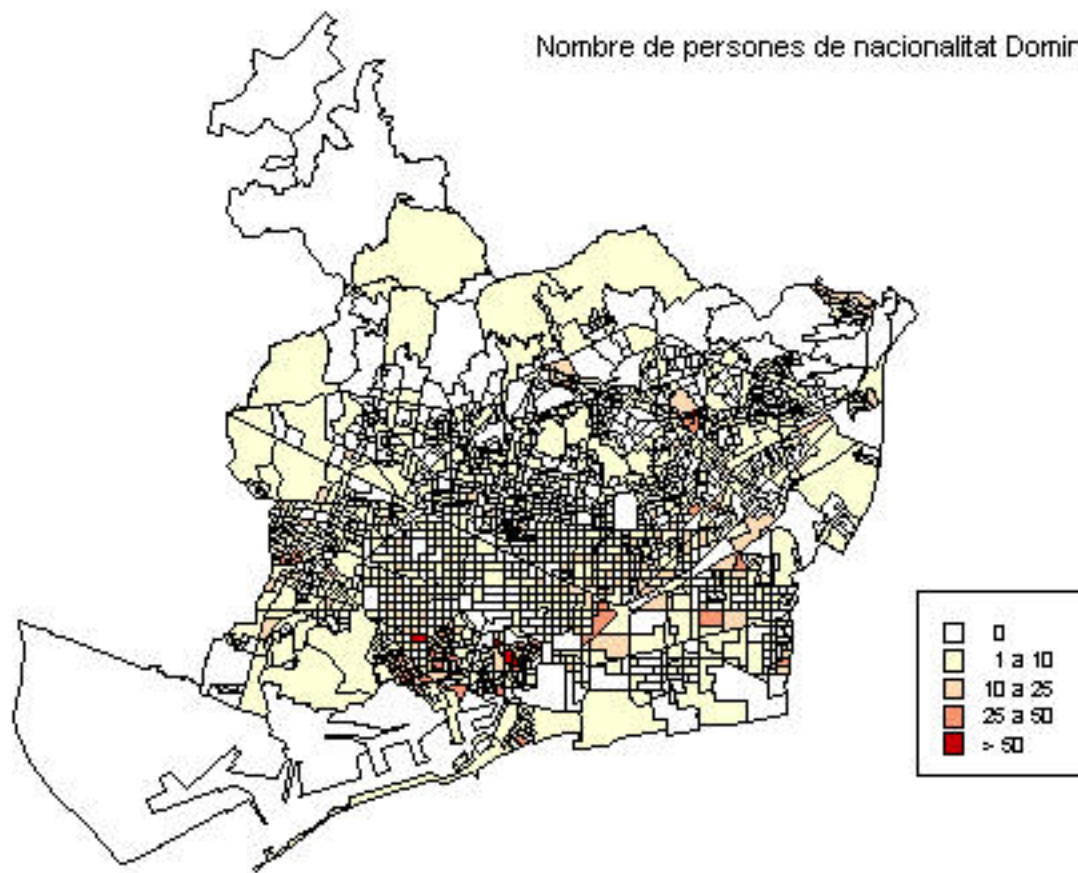
	2001	%	2002	%	2003	%	2004	%
TOTAL POBLACIÓ DOMINICANA	4.136		5.031		5.947		6.777	
Lloc de residència:								
1. Ciutat Vella	1.156	27,9	1.299	25,8	1.413	23,8	1.508	22,3
2. Eixample	647	15,6	830	16,5	965	16,2	1.090	16,1
3. Sants-Montjuïc	718	17,4	908	18,0	1.134	19,1	1.286	19,0
4. Les Corts	88	2,1	91	1,8	144	2,4	180	2,7
5. Sarrià-Sant Gervasi	82	2,0	100	2,0	130	2,2	148	2,2
6. Gràcia	122	2,9	173	3,4	190	3,2	222	3,3
7. Horta-Guinardó	216	5,2	267	5,3	317	5,3	379	5,6
8. Nou Barris	467	11,3	574	11,4	684	11,5	836	12,3
9. Sant Andreu	217	5,2	263	5,2	347	5,8	385	5,7
10. Sant Martí	423	10,2	523	10,4	614	10,3	731	10,8
no consta	0	0,0	3	0,1	9	0,2	12	0,2
Edat:								
nens de 0-14 anys	805	19,5	959	19,1	1.026	17,3	1.219	18,0
joves de 15-24 anys	763	18,4	969	19,3	1.215	20,4	1.425	21,0
adults de 25-39 anys	1.667	40,3	2.034	40,4	2.432	40,9	2.668	39,4
adults de 40-64 anys	864	20,9	1.022	20,3	1.211	20,4	1.379	20,3
gent gran de 65 i més anys	37	0,9	47	0,9	63	1,1	86	1,3
edat mitjana	28		28		29		28	
Sexe:								
homes	1.183	28,6	1.597	31,7	1.969	33,1	2.426	35,8
dones	2.953	71,4	3.434	68,3	3.978	66,9	4.351	64,2
Nivell estudis (1):								
primaris	1.973	60,8	2.450	61,5	2.978	61,9	3.393	62,4
secundaris	949	29,3	1.121	28,2	1.301	27,0	1.401	25,8
superiors	229	7,1	299	7,5	402	8,4	520	9,6
no consta	93	2,9	111	2,8	133	2,8	123	2,3
Any arribada a Barcelona:								
menys d'1 any	-		-		1.635	27,5	1.488	22,0
d'1 a 5 anys	-		-		3.700	62,2	4.521	66,7
de 5 a 15 anys	-		-		604	10,2	760	11,2
més de 15 anys	-		-		8	0,1	8	0,1

(1) població de 16 i més anys.

Font: Departament d'Estadística. Ajuntament de Barcelona.

Evolució dels percentatges dels grups d'edat

Evolució dels percentatges del nivell d'estudis


Nombre de persones de nacionalitat Dominicana

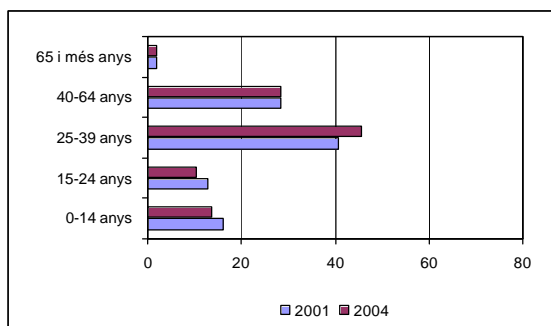
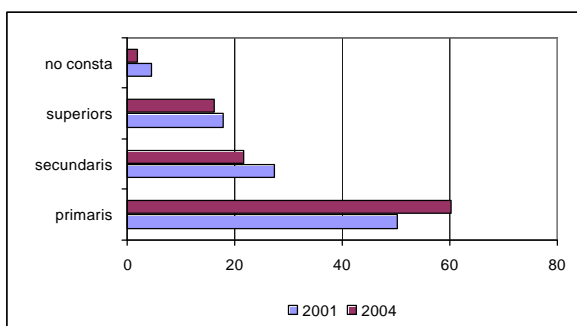


3.Perfil dels col·lectius no comunitaris més nombrosos a Barcelona. Gener 2004
3.10.Filipines

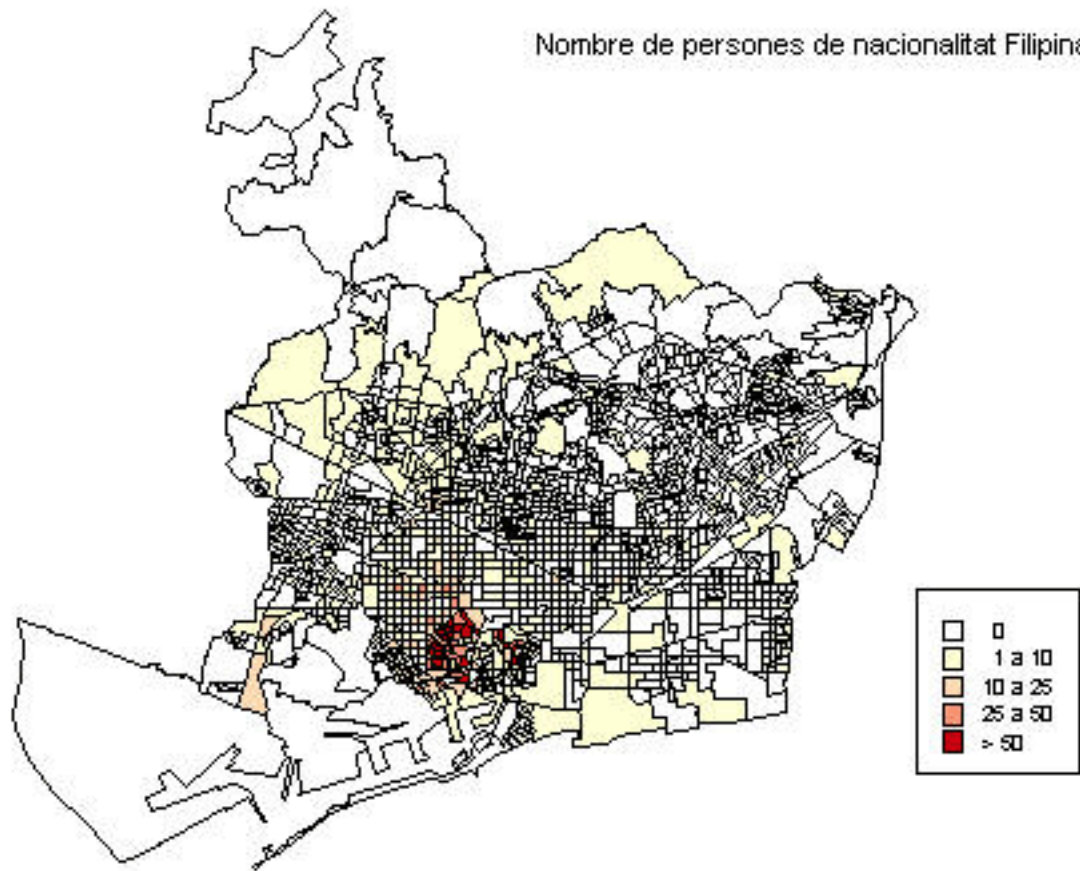
	2001	%	2002	%	2003	%	2004	%
TOTAL POBLACIÓ FILIPINA	3.176		3.859		4.903		5.871	
Lloc de residència:								
1. Ciutat Vella	2.071	65,2	2.570	66,6	3.252	66,3	3.878	66,1
2. Eixample	563	17,7	667	17,3	809	16,5	951	16,2
3. Sants-Montjuïc	138	4,3	191	4,9	312	6,4	457	7,8
4. Les Corts	53	1,7	52	1,3	57	1,2	58	1,0
5. Sarrià-Sant Gervasi	160	5,0	171	4,4	222	4,5	266	4,5
6. Gràcia	73	2,3	67	1,7	71	1,4	63	1,1
7. Horta-Guinardó	22	0,7	23	0,6	30	0,6	36	0,6
8. Nou Barris	27	0,9	28	0,7	28	0,6	26	0,4
9. Sant Andreu	30	0,9	39	1,0	50	1,0	55	0,9
10. Sant Martí	29	0,9	41	1,1	62	1,3	74	1,3
no consta	10	0,3	10	0,3	10	0,2	7	0,1
Edat:								
nens de 0-14 anys	510	16,1	579	15,0	646	13,2	796	13,6
joves de 15-24 anys	410	12,9	472	12,2	570	11,6	612	10,4
adults de 25-39 anys	1.293	40,7	1.664	43,1	2.254	46,0	2.678	45,6
adults de 40-64 anys	903	28,4	1.068	27,7	1.336	27,2	1.667	28,4
gent gran de 65 i més anys	60	1,9	76	2,0	97	2,0	118	2,0
edat mitjana	31		32		32		32	
Sexe:								
homes	1.333	42,0	1.640	42,5	2.104	42,9	2.558	43,6
dones	1.843	58,0	2.219	57,5	2.799	57,1	3.313	56,4
Nivell estudis (1):								
primaris	1.326	50,2	1.724	52,9	2.386	56,3	3.043	60,3
secundaris	720	27,3	805	24,7	970	22,9	1.091	21,6
superiors	473	17,9	596	18,3	755	17,8	816	16,2
no consta	122	4,6	132	4,1	124	2,9	95	1,9
Any arribada a Barcelona:								
menys d'1 any	-		-		1.351	27,6	906	18,5
d'1 a 5 anys	-		-		2.521	51,4	3.815	77,8
de 5 a 15 anys	-		-		940	19,2	1.062	21,7
més de 15 anys	-		-		91	1,9	88	1,8

(1) població de 16 i més anys.

Font: Departament d'Estadística. Ajuntament de Barcelona.

Evolució dels percentatges dels grups d'edat

Evolució dels percentatges del nivell d'estudis


Nombre de persones de nacionalitat Filipina



4. La població estrangera als districtes i zones estadístiques. Gener 2004

4. La població estrangera als districtes i zones estadístiques. Gener 2004

4.1. Evolució. 2001-2004

	<i>Evolució dels estrangers</i>			
	<i>Gener 2001</i>	<i>Gener 2002</i>	<i>Gener 2003</i>	<i>Gener 2004</i>
BARCELONA	74.019	113.809	163.046	202.489
1. Ciutat Vella	15.513	22.517	30.834	35.165
2. Eixample	13.386	19.780	27.741	34.568
3. Sants-Montjuïc	8.585	13.572	20.002	24.969
4. Les Corts	3.320	4.339	6.060	7.370
5. Sarrià-Sant Gervasi	5.939	7.709	10.519	13.208
6. Gràcia	4.805	7.164	10.206	13.302
7. Horta-Guinardó	4.850	7.949	11.538	14.558
8. Nou Barris	4.961	8.494	12.575	16.491
9. Sant Andreu	4.057	6.503	9.703	12.085
10. Sant Martí	7.019	11.350	17.179	21.702
no consta	1.584	4.432	6.689	9.071

	<i>Gener 2001</i>		<i>Gener 2002</i>		<i>Gener 2003</i>		<i>Gener 2004</i>	
	<i>% sobre població estrangera</i>	<i>% sobre la població (1)</i>	<i>% sobre població estrangera</i>	<i>% sobre la població (1)</i>	<i>% sobre població estrangera</i>	<i>% sobre la població (1)</i>	<i>% sobre població estrangera</i>	<i>% sobre la població (1)</i>
BARCELONA	100	4,9	100	7,6	100	10,7	100	12,8
1. Ciutat Vella	21,0	18,2	19,8	26,7	18,9	34,7	17,4	36,1
2. Eixample	18,1	5,4	17,4	8,0	17,0	11,2	17,1	13,7
3. Sants-Montjuïc	11,6	5,1	11,9	8,2	12,3	12,0	12,3	14,7
4. Les Corts	4,5	4,0	3,8	5,3	3,7	7,4	3,6	9,0
5. Sarrià-Sant Gervasi	8,0	4,6	6,8	5,8	6,5	7,9	6,5	9,8
6. Gràcia	6,5	4,2	6,3	6,3	6,3	9,0	6,6	11,6
7. Horta-Guinardó	6,6	2,9	7,0	4,8	7,1	7,0	7,2	8,7
8. Nou Barris	6,7	2,9	7,5	5,1	7,7	7,7	8,1	10,0
9. Sant Andreu	5,5	3,0	5,7	4,8	6,0	7,2	6,0	8,8
10. Sant Martí	9,5	3,4	10,0	5,5	10,5	8,3	10,7	10,3
no consta	2,1	-	3,9	-	4,1	-	4,5	-

Nota: la població utilitzada per districtes és l'última oficial de que es disposa en el moment d'elaborar l'informe.

Per l'any 2004 la darrera xifra oficial de població per districtes és la de 1 de gener de 2002.

Població del municipi a 1 de gener 2003 aprovada per l'INE: 1.582.738 habitants.

(1) ens indica el % que representen els estrangers respecte la població que resideix en una determinada zona.

Font: Departament d'Estadística. Ajuntament de Barcelona.

4.La població estrangera als districtes i zones estadístiques. Gener 2004**4.2.Perfil dels estrangers**

	<i>Població estrangera</i>		<i>Sexe</i>		<i>Edat mitjana</i>	<i>Principals nacionalitats</i>	
	<i>Nombre</i>	<i>%</i>	<i>% Homes</i>	<i>% Dones</i>		<i>Nacionalitat</i>	<i>%</i>
BARCELONA	202.489	100,0	52,3	47,7	31	Equador Marroc Colòmbia	16,3 6,7 6,6
1. Ciutat Vella	35.165	17,4	59,8	40,2	31	Pakistà Marroc Filipines	15,4 12,1 11,0
2. Eixample	34.568	17,1	48,9	51,1	32	Equador Perú Argentina	13,1 8,5 7,2
3. Sants-Montjuïc	24.969	12,3	52,2	47,8	30	Equador Marroc Colòmbia	19,4 9,0 8,1
4. Les Corts	7.370	3,6	47,6	52,4	33	Equador Itàlia Colòmbia	8,7 8,2 8,1
5. Sarrià-Sant Gervasi	13.208	6,5	44,8	55,2	35	França Itàlia Argentina	9,8 9,4 6,4
6. Gràcia	13.302	6,6	48,0	52,0	32	Equador Argentina Colòmbia	13,9 8,1 7,6
7. Horta-Guinardó	14.558	7,2	48,8	51,2	30	Equador Colòmbia Perú	22,4 10,9 8,7
8. Nou Barris	16.491	8,1	50,6	49,4	29	Equador Perú Colòmbia	34,8 6,3 6,1
9. Sant Andreu	12.085	6,0	49,6	50,4	30	Equador Perú Marroc	24,0 12,5 8,6
10. Sant Martí	21.702	10,7	52,0	48,0	30	Equador Perú Colòmbia	19,9 7,9 7,6
no consta	9.071	4,5					

Font: Departament d'Estadística. Ajuntament de Barcelona.

4. La població estrangera als districtes i zones estadístiques. Gener 2004

4.3. Rànking de nacionalitats al districte 1. Ciutat Vella

	<i>Districte 1. Ciutat Vella</i>	<i>ZEG 1. Barceloneta</i>	<i>ZEG 2. Parc</i>	<i>ZEG 3. Gòtic</i>	<i>ZEG 4. Raval</i>
TOTAL NACIONALITAT ESTRANGERA	35.165	3.406	7.036	4.728	19.995
% sobre la població (1)	36,1	22,0	33,3	23,9	48,8
Pakistan	5.404	255	480	432	4.237
Marroc	4.247	538	1.097	401	2.211
Filipines	3.878	25	307	237	3.309
Equador	3.326	405	505	205	2.211
Argentina	1.627	193	463	403	568
Dominicana, República	1.508	87	579	134	708
Itàlia	1.427	168	412	394	453
Colòmbia	1.188	173	263	178	574
França	827	74	255	214	284
Xina	793	60	301	115	317
Bangla Desh	751	20	12	33	686
Índia	694	31	111	31	521
Xile	675	67	146	191	271
Perú	644	72	145	81	346
Regne Unit	639	81	203	155	200
Alemanya	628	69	172	155	232
Algèria	540	116	131	72	221
Bolívia	491	164	58	45	224
Brasil	456	40	123	99	194
Romania	396	68	28	91	209
Mèxic	374	44	114	98	118
Estats Units d'Amèrica	346	19	110	95	122
Uruguai	306	79	54	46	127
Veneçuela	272	40	59	41	132
Cuba	245	45	44	52	104
Ucraïna	237	85	43	23	86
Portugal	218	19	58	50	91
Països Baixos	209	18	72	54	65
Rússia	197	38	53	27	79
Senegal	181	9	98	37	37
Suècia	155	19	44	32	60
Bulgària	130	15	25	18	72
Bèlgica	128	10	48	37	33
Armènia	121	10	8	10	93
Resta països	1.907	250	415	442	800

Nota: la població utilitzada per districtes és l'última oficial de que es disposa en el moment d'elaborar l'informe.

Per l'any 2004 la darrera xifra oficial de població per districtes és la de 1 de gener de 2002.

(1) ens indica el % que representen els estrangers respecte la població que resideix en una determinada zona.

Font: Departament d'Estadística. Ajuntament de Barcelona.

4. La població estrangera als districtes i zones estadístiques. Gener 2004

4.4. Rànkings de nacionalitats al districte 2. Eixample

	<i>Districte 2. Eixample</i>	<i>ZEG 5. Sant Antoni</i>	<i>ZEG 6. Esquerra Eixample</i>	<i>ZEG 7. Dreta Eixample</i>	<i>ZEG 8. Estació Nord</i>	<i>ZEG 9. Sagrada Família</i>
TOTAL NACIONALITAT ESTRANGERA	34.568	5.095	13.271	5.477	3.971	6.754
% sobre la població (1)	13,7	14,0	13,9	13,7	13,6	13,4
Equador	4.519	647	1.685	338	434	1.415
Perú	2.935	451	1.176	249	256	803
Argentina	2.479	332	952	456	323	416
Colòmbia	2.363	384	861	286	243	589
Itàlia	2.245	285	844	503	272	341
Xina	2.148	217	822	346	412	351
França	1.544	176	600	375	210	183
Marroc	1.166	187	311	282	148	238
Dominicana, República	1.090	233	306	96	187	268
Xile	976	152	346	129	156	193
Mèxic	969	116	409	191	102	151
Filipines	951	186	619	78	19	49
Alemanya	938	128	344	255	100	111
Regne Unit	868	106	355	208	85	114
Brasil	790	111	350	122	72	135
Veneçuela	721	97	270	107	122	125
Estats Units d'Amèrica	586	64	238	174	54	56
Bolívia	542	73	220	89	32	128
Cuba	506	80	179	86	68	93
Uruguai	492	80	169	84	61	98
Pakistan	429	176	98	41	44	70
Rússia	364	59	132	51	52	70
Països Baixos	333	30	131	95	25	52
Romania	317	103	105	41	21	47
Índia	279	90	137	20	25	7
Japó	257	28	151	40	14	24
Portugal	240	44	101	44	24	27
Ucraïna	228	27	97	25	37	42
Algèria	197	25	56	45	19	52
Bèlgica	184	17	85	46	19	17
Suècia	177	22	77	45	16	17
Salvador, el	115	28	36	4	35	12
Armènia	107	17	27	10	17	36
Suïssa	105	12	45	28	12	8
Polònia	100	14	32	31	12	11
Resta països	2.308	298	905	457	243	405

Nota: la població utilitzada per districtes és l'última oficial de que es disposa en el moment d'elaborar l'informe.

Per l'any 2004 la darrera xifra oficial de població per districtes és la de 1 de gener de 2002.

(1) ens indica el % que representen els estrangers respecte la població que resideix en una determinada zona.

Font: Departament d'Estadística. Ajuntament de Barcelona.

4.La població estrangera als districtes i zones estadístiques. Gener 2004

4.5.Rànkings de nacionalitats al districte 3. Sants- Montjuïc

	<i>Districte 3. Sants- Montjuïc</i>	<i>ZEG 10. Poble-sec</i>	<i>ZEG 11. Montjuïc</i>	<i>ZEG 12. Zona Franca- Port</i>	<i>ZEG 13. Font de la Guatlla</i>	<i>ZEG 14. Bordeta- Hostrafrancs</i>	<i>ZEG 15. Sants</i>
TOTAL NACIONALITAT ESTRANGERA	24.969	8.539	77	2.593	1.260	2.517	9.983
% sobre la població (1)	14,7	24,3	10,8	9,0	12,8	13,4	13,1
Equador	4.841	1.375	16	559	186	553	2.152
Marroc	2.250	1.100	13	197	74	189	677
Colòmbia	2.024	609	6	249	136	174	850
Perú	1.910	354	2	323	98	194	939
Pakistan	1.401	922	1	66	51	85	276
Dominicana, República	1.286	692	4	44	16	96	434
Argentina	1.164	391	1	104	77	145	446
Xina	988	199	0	142	72	106	469
Itàlia	802	230	1	102	75	74	320
Xile	555	154	1	55	25	74	246
Índia	532	207	0	33	23	41	228
Bolívia	528	91	0	64	37	52	284
França	525	159	0	47	31	78	210
Brasil	458	146	0	33	47	45	187
Filipines	457	317	0	42	7	8	83
Romania	425	80	3	28	6	58	250
Mèxic	379	88	12	34	31	60	154
Veneçuela	323	75	2	21	18	57	150
Cuba	319	87	0	35	23	47	127
Uruguai	317	75	1	43	25	29	144
Regne Unit	280	101	0	13	13	37	116
Alemanya	262	80	1	14	24	23	120
Rússia	248	70	0	35	21	21	101
Algèria	188	109	0	4	1	16	58
Ucraïna	187	46	1	27	19	17	77
Bulgària	177	34	0	63	16	21	43
Armènia	139	43	0		14	42	40
Geòrgia	137	105	0		2	1	29
Portugal	134	35	0	33	11	12	43
Estats Units d'Amèrica	118	45	0	5	3	15	50
Polònia	110	36	0	12	2	7	53
Resta països	1.505	484	12	166	76	140	627

Nota: la població utilitzada per districtes és l'última oficial de que es disposa en el moment d'elaborar l'informe.

Per l'any 2004 la darrera xifra oficial de població per districtes és la de 1 de gener de 2002.

(1) ens indica el % que representen els estrangers respecte la població que resideix en una determinada zona.

Font: Departament d'Estadística. Ajuntament de Barcelona.

4.La població estrangera als districtes i zones estadístiques. Gener 2004

4.6.Rànkling de nacionalitats al districte 4. Les Corts

	<i>Districte 4. Les Corts</i>	<i>ZEG 16. Les Corts</i>	<i>ZEG 17. Pedralbes</i>
TOTAL NACIONALITAT ESTRANGERA	7.370	5.580	1.790
% sobre la població (1)	9,0	8,1	13,3
Equador	638	597	41
Itàlia	606	414	192
Colòmbia	595	530	65
França	591	255	336
Argentina	435	383	52
Japó	431	163	268
Perú	381	326	55
Mèxic	376	324	52
Alemanya	268	157	111
Veneçuela	227	207	20
Xina	206	200	6
Dominicana, República	180	152	28
Xile	180	158	22
Regne Unit	173	143	30
Brasil	146	123	23
Marroc	145	115	30
Romania	127	123	4
Estats Units d'Amèrica	121	90	31
Rússia	117	77	40
Resta països	1.427	1.043	384

Nota: la població utilitzada per districtes és l'última oficial de que es disposa en el moment d'elaborar l'informe.

Per l'any 2004 la darrera xifra oficial de població per districtes és la de 1 de gener de 2002.

(1) ens indica el % que representen els estrangers respecte la població que resideix en una determinada zona.

Font: Departament d'Estadística. Ajuntament de Barcelona.

4. La població estrangera als districtes i zones estadístiques. Gener 2004

4.7. Rànkings de nacionalitats al districte 5. Sarrià-Sant Gervasi

	<i>Districte 5. Sarrià-Sant Gervasi</i>	<i>ZEG 18. Sant Gervasi</i>	<i>ZEG 19. Sarrià</i>	<i>ZEG 20. Vallvidrera- Les Planes</i>
TOTAL NACIONALITAT ESTRANGERA	13.208	9.406	3.463	338
% sobre la població (1)	9,8	9,7	10,1	10,7
França	1.300	775	498	27
Itàlia	1.243	889	327	27
Argentina	851	680	148	23
Colòmbia	808	649	150	9
Alemanya	780	544	203	33
Perú	744	610	128	4
Equador	675	474	182	19
Estats Units d'Amèrica	564	366	178	20
Mèxic	520	408	112	0
Regne Unit	478	320	127	31
Japó	397	180	216	1
Xina	362	247	115	0
Xile	313	218	92	3
Veneçuela	268	203	57	8
Brasil	266	187	76	3
Filipines	266	221	44	1
Països Baixos	214	128	69	17
Suïssa	211	160	47	4
Marroc	207	154	47	6
Rússia	188	125	49	14
Bolívia	176	111	62	3
Dominicana, República	148	118	26	4
Bèlgica	146	96	44	6
Uruguai	136	102	32	2
Cuba	125	95	25	5
Portugal	122	84	34	4
Romania	117	94	14	9
Resta països	1.583	1.168	361	55

Nota: la població utilitzada per districtes és l'última oficial de que es disposa en el moment d'elaborar l'informe.

Per l'any 2004 la darrera xifra oficial de població per districtes és la de 1 de gener de 2002.

(1) ens indica el % que representen els estrangers respecte la població que resideix en una determinada zona.

Font: Departament d'Estadística. Ajuntament de Barcelona.

4. La població estrangera als districtes i zones estadístiques. Gener 2004

4.8. Rànking de nacionalitats al districte 6. Gràcia

	<i>Districte 6. Gràcia</i>	<i>ZEG 21. Gràcia</i>	<i>ZEG 22. Vallcarca</i>
TOTAL NACIONALITAT ESTRANGERA	13.302	9.927	3.375
% sobre la població (1)	11,6	11,8	10,9
Equador	1.849	1.473	376
Argentina	1.074	792	282
Colòmbia	1.014	690	324
Itàlia	987	748	239
Perú	945	687	258
França	643	500	143
Alemanya	524	368	156
Marroc	425	332	93
Mèxic	420	279	141
Regne Unit	417	326	91
Xile	389	281	108
Xina	329	293	36
Uruguai	299	237	62
Brasil	292	221	71
Bolívia	269	156	113
Veneçuela	257	191	66
Estats Units d'Amèrica	247	196	51
Dominicana, República	222	163	59
Romania	216	88	128
Cuba	186	148	38
Països Baixos	129	95	34
Rússia	114	71	43
Bèlgica	108	79	29
Portugal	106	79	27
Resta països	1.841	8.493	2.968

Nota: la població utilitzada per districtes és l'última oficial de que es disposa en el moment d'elaborar l'informe.

Per l'any 2004 la darrera xifra oficial de població per districtes és la de 1 de gener de 2002.

(1) ens indica el % que representen els estrangers respecte la població que resideix en una determinada zona.

Font: Departament d'Estadística. Ajuntament de Barcelona.

4. La població estrangera als districtes i zones estadístiques. Gener 2004

4.9. Rànkings de nacionalitats al districte 7. Horta-Guinardó

	<i>Districte 7. Horta-Guinardó</i>	<i>ZEG 23. Guinardó</i>	<i>ZEG 24. Horta</i>	<i>ZEG 25. Vall d'Hebron</i>
TOTAL NACIONALITAT ESTRANGERA	14.558	6.622	4.835	3.101
% sobre la població (1)	8,7	9,9	6,9	10,6
Equador	3.261	1.297	1.411	553
Colòmbia	1.584	794	462	328
Perú	1.268	691	296	281
Argentina	1.086	489	265	332
Marroc	623	236	263	124
Itàlia	568	310	184	74
Xile	399	170	93	136
Dominicana, República	379	170	106	103
Mèxic	336	154	90	92
Brasil	332	127	77	128
França	320	164	100	56
Romania	318	127	120	71
Bolívia	310	119	139	52
Uruguai	259	129	78	52
Xina	249	146	79	24
Veneçuela	235	95	68	72
Alemanya	223	125	62	36
Ucraïna	222	83	92	47
Cuba	213	118	54	41
Regne Unit	170	102	47	21
Rússia	169	71	56	42
Pakistan	153	48	50	55
Portugal	111	43	44	24
Algèria	100	39	32	29
Resta països	1.670	775	567	328

Nota: la població utilitzada per districtes és l'última oficial de que es disposa en el moment d'elaborar l'informe.

Per l'any 2004 la darrera xifra oficial de població per districtes és la de 1 de gener de 2002.

(1) ens indica el % que representen els estrangers respecte la població que resideix en una determinada zona.

Font: Departament d'Estadística. Ajuntament de Barcelona.

4. La població estrangera als districtes i zones estadístiques. Gener 2004

4.10. Rànkings de nacionalitats al districte 8. Nou Barris

	<i>Districte 8. Nou Barris</i>	<i>ZEG 26. Vilapicina-Turó de la Peira</i>	<i>ZEG 27. Roquetes- Verdum</i>	<i>ZEG 28. Ciutat Meridiana- Vallbona</i>
TOTAL NACIONALITAT ESTRANGERA	16.491	6.734	7.744	2.013
% sobre la població (1)	10,0	10,2	9,0	16,1
Equador	5.742	2.186	2.813	743
Perú	1.042	587	387	68
Colòmbia	999	479	410	110
Marroc	971	303	403	265
República Dominicana	836	548	176	112
Bolívia	775	487	252	36
Argentina	572	287	271	14
Xina	444	97	306	41
Romania	403	107	233	63
Hondures	373	14	295	64
Pakistan	348	101	141	106
Itàlia	327	151	162	14
Armènia	303	52	251	0
Uruguai	240	101	124	15
Nigèria	239	62	111	66
Ucraïna	216	89	100	27
Xile	208	103	101	4
Guinea	199	62	117	20
Brasil	176	59	101	16
Cuba	168	72	81	15
Rússia	150	39	97	14
França	136	64	55	17
Veneçuela	128	71	54	3
Mèxic	116	56	58	2
Portugal	108	52	30	26
Resta Països	1.272	505	615	152

Nota: la població utilitzada per districtes és l'última oficial de que es disposa en el moment d'elaborar l'informe.

Per l'any 2004 la darrera xifra oficial de població per districtes és la de 1 de gener de 2002.

(1) ens indica el % que representen els estrangers respecte la població que resideix en una determinada zona.

Font: Departament d'Estadística. Ajuntament de Barcelona.

4. La població estrangera als districtes i zones estadístiques. Gener 2004

4.11. Rànkings de nacionalitats al districte 9. Sant Andreu

	<i>Districte 9. Sant Andreu</i>	<i>ZEG 29. Sagrada</i>	<i>ZEG 30. Congrés</i>	<i>ZEG 31. Sant Andreu</i>	<i>ZEG 32. Bon Pastor</i>	<i>ZEG 33. Trinitat Vella</i>
TOTAL NACIONALITAT ESTRANGERA	12.085	4.971	1.087	3.250	968	1.809
% sobre la població (1)	8,8	9,6	8,1	6,4	7,9	21,1
Equador	2.899	1.214	209	780	307	389
Perú	1.505	916	121	270	33	165
Marroc	1.042	166	66	131	147	532
Colòmbia	841	396	68	226	68	83
Argentina	632	234	95	230	50	23
Xina	504	213	33	230	17	11
Itàlia	393	170	39	159	10	15
Dominicana, República	385	192	60	84	8	41
Pakistan	338	33	11	58	16	220
Bolívia	263	104	48	49	38	24
Uruguai	244	128	30	55	17	14
Romania	219	33	56	66	36	28
Ucraïna	207	105	19	37	11	35
Brasil	192	73	13	89	8	9
Rússia	187	108	10	50	9	10
Xile	153	66	35	38	2	12
França	149	57	15	64	7	6
Cuba	138	52	17	56	9	4
Mèxic	124	64	12	35	10	3
Armènia	103	48	8	17	18	12
Veneçuela	100	47	6	34	8	5
Resta països	1.467	552	116	492	139	168

Nota: la població utilitzada per districtes és l'última oficial de que es disposa en el moment d'elaborar l'informe.

Per l'any 2004 la darrera xifra oficial de població per districtes és la de 1 de gener de 2002.

(1) ens indica el % que representen els estrangers respecte la població que resideix en una determinada zona.

Font: Departament d'Estadística. Ajuntament de Barcelona.

4. La població estrangera als districtes i zones estadístiques. Gener 2004

4.12. Rànkings de nacionalitats al districte 10. Sant Martí

	<i>Districte 10. Sant Martí</i>	<i>ZEG 34. Fort Pius</i>	<i>ZEG 35. Poblenou</i>	<i>ZEG 36. Barris Besòs</i>	<i>ZEG 37. Clot</i>	<i>ZEG 38. Verneda</i>
TOTAL NACIONALITAT ESTRANGERA	21.702	1.530	6.481	2.947	7.246	3.498
% sobre la població (1)	10,3	12,8	12,2	12,0	11,5	6,1
Equador	4.326	153	946	746	1.566	915
Perú	1.719	92	242	162	903	320
Colòmbia	1.640	105	362	146	697	330
Marroc	1.498	51	627	221	501	98
Argentina	1.343	149	460	89	398	247
Pakistan	1.171	10	418	640	65	38
Xina	1.160	141	346	65	370	238
Itàlia	939	106	351	34	319	129
Dominicana, República	731	52	126	108	272	173
França	514	65	248	23	129	49
Xile	432	30	128	53	153	68
Bolívia	394	8	85	84	132	85
Brasil	374	44	154	21	103	52
Alemanya	358	61	192	7	66	32
Romania	349	6	50	85	148	60
Uruguai	328	22	116	25	128	37
Mèxic	326	58	91	10	129	38
Rússia	308	23	123	31	73	58
Cuba	300	13	82	31	104	70
Regne Unit	273	27	125	10	92	19
Portugal	264	17	101	16	98	32
Veneçuela	250	26	77	23	92	32
Ucraïna	245	17	67	38	71	52
Estats Units d'Amèrica	181	36	79	2	45	19
Algèria	162	36	50	10	42	24
Països Baixos	147	19	71	8	31	18
Índia	142	9	63	32	16	22
Bulgària	135	11	31	35	34	24
Senegal	121	4	62	29	22	4
Resta països	1.572	139	608	163	447	215

Nota: la població utilitzada per districtes és l'última oficial de que es disposa en el moment d'elaborar l'informe.

Per l'any 2004 la darrera xifra oficial de població per districtes és la de 1 de gener de 2002.

(1) ens indica el % que representen els estrangers respecte la població que resideix en una determinada zona.

Font: Departament d'Estadística. Ajuntament de Barcelona.