

4t Trimestre 2004

Actualització dels indicadors de drogues

Sistema d'Informació de
Drogodependències de Barcelona

Agència de Salut Pública

Pla d'Acció sobre Drogues

Trobareu les dades i el butlletí complert al nostre portal
de l'Institut www.aspb.es/quefem/docs/sidb.pdf

 Consorci Sanitari de Barcelona

 Agència
de Salut Pública

SIDB

Sistema d'Informació de Drogodependències de Barcelona

**Actualització dels indicadors de drogues
corresponent al 4t trimestre del 2004**

Barcelona, abril del 2005

Autors:

M. Teresa Brugal
Alicia Queralt
Dolors Graugés
Vicki García

Agència de Salut Pública de Barcelona

Índex

I. Indicador d'inicis de tractament	5
II. Indicador d'urgències per drogues	7
III. Indicador de mortalitat per reacció aguda adversa a drogues	11
IV. Casos de sida en drogaaddictes	14
V. Programa de disminució de danys	15
VI. Agraïments	16

I. Indicador d'inicis de tractament

Taula 1

Evolució trimestral del nombre d'inicis de tractament per abús de drogues notificats pels CAS de tot Barcelona. Barcelona 1991-4t Trimestre 2004.

Font: Centres d'Atenció i Seguiment.

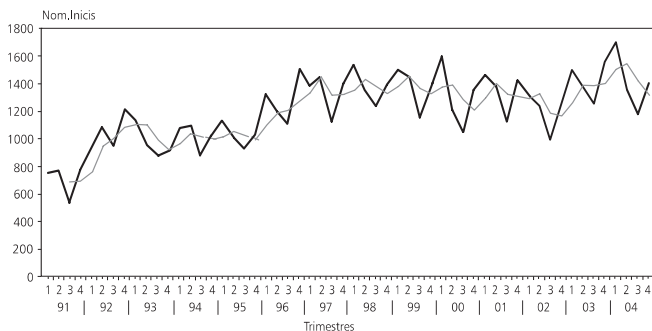
Nota: Dades provisionals notificades fins el 15 de gener 2005. Les butlletes rebudes posteriorment no s'han inclòs a l'explotació. Les dades dels trimestres anteriors s'han actualitzat amb les notificacions rebudes al llarg del darrer trimestre.

Trim.	CENTRES											Total		
	Sants	Garbí	Sarr	Barc	Nbar	Horta	Croj	Drog	Cbl	Clin	Cari		Spo	Spau
1995/1	166	160	101	76	104		165	99	69	—	29	60	98	1127
1995/2	163	185	75	67	77		127	80	58	—	22	72	86	1012
1995/3	151	142	83	61	107		116	57	25	—	15	85	88	930
1995/4	165	158	89	96	78		145	50	44	—	15	78	108	1026
1996/1	159	171	118	93	115		150	66	54	149	45	88	118	1326
1996/2	156	143	96	71	108		159	62	42	124	24	102	106	1193
1996/3	152	146	83	79	100		117	60	37	109	24	137	61	1105
1996/4	229	174	138	79	134		206	76	35	120	52	148	112	1503
1997/1	193	187	110	62	108		135	75	57	127	66	172	92	1384
1997/2	182	197	99	69	126		159	90	44	133	60	185	102	1445
1997/3	154	162	102	59	99		110	51	24	89	47	131	86	1114
1997/4	184	164	116	70	124		136	90	51	119	84	169	88	1394
1998/1	203	181	149	69	139		175	80	48	136	73	184	98	1535
1998/2	169	156	104	55	116		119	69	48	155	74	173	109	1347
1998/3	163	152	92	48	99		125	67	42	127	43	178	101	1237
1998/4	144	149	110	62	111		178	81	63	121	51	174	151	1395
1999/1	199	153	116	65	112		141	110	71	129	71	169	155	1492
1999/2	180	159	111	166	110		141	78	58	144	81	183	141	1452
1999/3	134	91	86	40	100		143	66	37	103	63	187	98	1149
1999/4	182	120	122	68	95		196	78	43	179	53	132	103	1371
2000/1	190	142	127	67	93		193	102	50	159	61	221	154	1559
2000/2	147	117	82	57	99		82	65	39	151	53	183	132	1207
2000/3	143	93	87	49	83		111	33	24	118	37	181	88	1047
2000/4	179	132	113	60	94		190	91	38	140	44	185	93	1360
2001/1	172	130	135	61	90		183	93	47	141	52	256	110	1470
2001/2	149	129	106	69	88		153	106	44	135	79	216	104	1378
2001/3	137	120	98	55	79	71	117	52	27	63	67	188	71	1145
2001/4	171	127	103	54	78	77	147	80	43	139	99	197	102	1417
2002/1	118	138	86	67	91	115	59	85	21	87	100	239	139	1345
2002/2	159	155	101	64	83	117	17	70	22	87	52	209	131	1269
2002/3	105	139	71	60	84	111	17	45	20	34	32	188	86	994
2002/4	164	180	108	68	87	131	26	68	26	76	25	237	179	1275
2003/1	137	186	115	70	87	235	84	76	39	54	53	218	145	1499
2003/2	91	164	94	66	69	226	59	70	24	62	50	238	174	1387
2003/3	120	150	82	51	56	187	57	56	28	47	48	249	125	1256
2003/4	204	176	114	65	89	235	55	65	35	55	34	245	179	1551
2004/1	183	215	112	79	92	283	55	91	43	86	47	227	187	1700
2004/2	76	209	99	76	82	237	51	66	40	44	57	182	146	1365
2004/3	123	172	110	61	66	120	54	62	20	54	39	160	128	1178
2004/4	109	177	97	60	99	214	49	66	46	68	57	173	181	1396

Gràfic 4

Evolució trimestral del nombre d'inicis de tractament per abús de drogues notificats pels CAS de tot Barcelona. Barcelona 1991-4t Trimestre 2004.

Font: Centres d'Atenció i Seguiment.



Taula 2

Distribució dels inicis de tractament per tipus de droga que motiva l'inici de tractament. Evolució trimestral. Barcelona 1991-4t Trimestre 2004.

Font: Centres d'Atenció i Seguiment.

Nota: (1) Altres drogues: Substàncies volàtils, cannabis, al·lucinògens, drogues de disseny i amfetamines.

(2) Benzodiacepines.

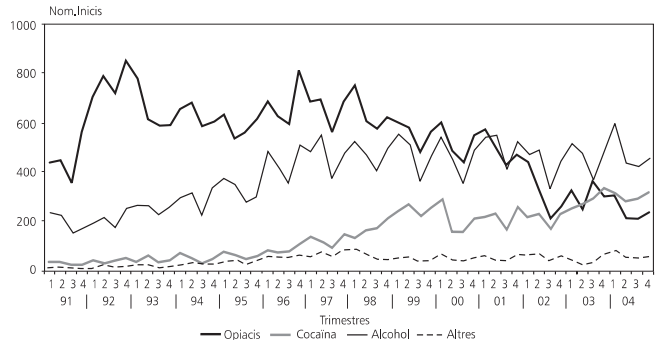
(3) Increment percentual = $(x-y)/y \cdot 100$, essent "x" el nombre d'inici de l'any en curs i "y" el nombre d'inici de l'any anterior.

Trim.	DROGUES					Total	Inc. % ³	Mitj. Trim.
	Opiacis	Cocaïna	Alcohol	Altres drogues il·legals ¹	Tabac i Altres psico-fàrmacs ²			
1995/1	629	74	372	40	12	1127		
1995/2	539	66	348	44	15	1012		
1995/3	561	47	281	30	11	930	0.7	1024
1995/4	615	58	298	41	14	1026		
1996/1	684	79	480	60	23	1326		
1996/2	627	76	418	56	16	1193		
1996/3	597	77	361	59	11	1105	25.2	1282
1996/4	806	109	505	63	20	1503		
1997/1	689	137	488	59	12	1385		
1997/2	693	120	546	75	11	1445		
1997/3	564	97	379	62	12	1114	3.6	1328
1997/4	680	143	475	85	11	1394		
1998/1	747	135	520	88	45	1535		
1998/2	612	164	473	72	26	1347		
1998/3	577	172	413	48	27	1237	3.3	1379
1998/4	620	211	496	43	25	1395		
1999/1	601	240	554	51	46	1492		
1999/2	580	263	513	53	43	1452		
1999/3	482	227	364	42	34	1149	-0.9	1366
1999/4	563	253	466	45	44	1371		
2000/1	603	285	542	68	61	1559		
2000/2	487	162	456	46	56	1207		
2000/3	443	163	358	37	46	1047	-5.3	1293
2000/4	548	208	491	54	59	1360		
2001/1	578	220	542	60	70	1470		
2001/2	512	228	549	44	45	1378		
2001/3	430	172	416	45	82	1145	4.6	1353
2001/4	473	259	521	65	99	1417		
2002/1	444	216	473	66	115	1345		
2002/2	335	233	488	69	112	1269	-9.7	1220
2002/3	209	173	339	46	80	994		
2002/4	262	230	444	61	278	1275		
2003/1	331	253	514	47	355	1499	16.6	1423
2003/2	252	268	479	27	357	1387		
2003/3	262	294	372	35	147	1256		
2003/4	307	332	479	69	209	1551		
2004/1	305	315	596	84	400	1700	-1.0	1409
2004/2	217	285	441	56	336	1365		
2004/3	212	294	427	53	192	1178		
2004/4	237	317	454	58	330	1396		

Gràfic 5

Distribució dels inicis de tractament per tipus de droga que motiva l'inici de tractament. Evolució trimestral. Barcelona 1991-4t Trimestre 2004.

Font: Centres d'Atenció i Seguiment.



II. Indicador d'urgències per drogues

Taula 3

Evolució trimestral del nombre d'urgències hospitalàries en addictes a drogues il·legals¹. Urgències totals, increment percentual i mitjana. Barcelona 1990-4t Trimestre 2004.

Font: Serveis d'urgències dels respectius hospitals.

Nota: (1) Heroïna, Metadona, Altres Narcòtics, Cocaïna, Cannabis, Al·lucinògens i Substàncies Volàtils, Drogues de disseny i Amfetamines.
(2) Increment percentual = $(x-y)/y \cdot 100$, essent "x" el nombre d'urgències de l'any en curs i "y" el nombre d'urgències de l'any anterior.

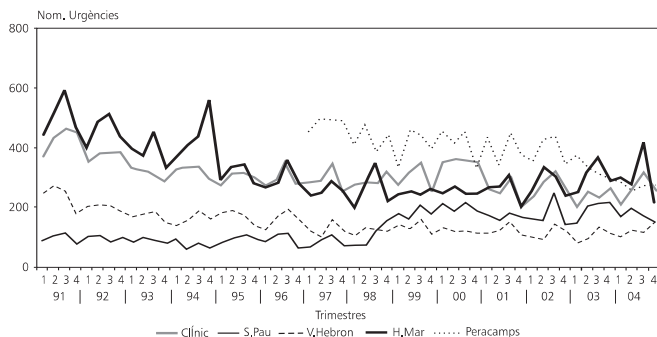
Any/Trim	HOSPITALS						Total	Inc. % ²	Mitjana Trimes.
	Clinic	Sant Pau	Vall d'Hebron	H. Mar	Perac.				
1995/1	276	79	179	289	—	823			
1995/2	311	95	191	332	—	929	-12.2	877	
1995/3	315	106	175	341	—	937			
1995/4	304	92	139	281	—	816			
1996/1	279	85	123	266	—	753			
1996/2	287	108	166	273	—	834	-3.7	844	
1996/3	342	111	192	360	—	1005			
1996/4	282	64	159	278	—	783			
1997/1	280	66	120	237	450	1153			
1997/2	286	90	101	248	495	1220	46.8	1239	
1997/3	345	106	154	289	495	1389			
1997/4	256	75	120	255	488	1194			
1998/1	272	72	106	199	408	1055			
1998/2	280	71	131	280	473	1218			
1998/3	277	116	123	349	387	1223	-4,2	1186	
1998/4	316	152	118	222	441	1249			
1999/1	279	180	141	243	335	1178			
1999/2	314	162	128	250	458	1312	7.1	1270	
1999/3	348	203	157	243	439	1390			
1999/4	258	178	108	262	395	1201			
2000/1	347	212	131	245	453	1388			
2000/2	360	189	118	269	416	1352	5.5	1340	
2000/3	354	213	120	247	450	1384			
2000/4	352	191	112	247	335	1237			
2001/1	263	173	113	264	436	1249			
2001/2	248	156	121	271	343	1139	-9.9	1207	
2001/3	296	178	152	309	446	1381			
2001/4	207	167	107	199	380	1060			
2002/1	231	163	99	252	356	1109			
2002/2	283	158	93	335	423	1307	3.0	1243	
2002/3	317	247	144	308	435	1451			
2002/4	264	139	119	238	345	1105			
2003/1	203	143	81	247	371	1045			
2003/2	247	202	98	314	334	1195	-5.9	1169	
2003/3	235	211	135	369	313	1263			
2003/4	260	215	112	289	298	1175			
2004/1	207	167	100	297	282	1053	-14.1	1131	
2004/2	260	194	121	275	261	1111			
2004/3	319	178	122	413	275	1307			
2004/4	261	158	147	216	273	1055			

Gràfic 6

Evolució trimestral del nombre d'urgències hospitalàries en addictes a drogues il·legals¹. Nombre total Barcelona 1990-4t Trimestre 2004.

Font: Serveis d'urgències dels respectius hospitals.

Nota: (1) Heroïna, Metadona, Altres Narcòtics, Cocaïna, Cannabis, Al·lucinògens i Substàncies Volàtils, Drogues de disseny i Amfetamines.



Taula 4

Distribució de drogues consumides pels addictes a drogues il·legals¹ atesos als Serveis d'Urgències. Barcelona 1990-4t Trimestre 2004.

Font: Serveis d'Urgències dels respectius hospitals.

Nota: (1) Heroïna, Metadona, Altres Narcòtics, Cocaïna, Cannabis, Al·lucinògens i Substàncies Volàtils, Drogues de disseny i Amfetamines.

(2) Altres drogues: Substàncies volàtils, cannabis, al·lucinògens, drogues de disseny i amfetamines.

(3) NC: En el full d'urgències s'identifica la condició de consumidor de drogues il·legals, tot i que no apareixen especificades les drogues consumides.

(4) La suma de les diferents drogues no coincideix amb el total de casos atesos, ja que els addictes poden consumir més d'una droga.

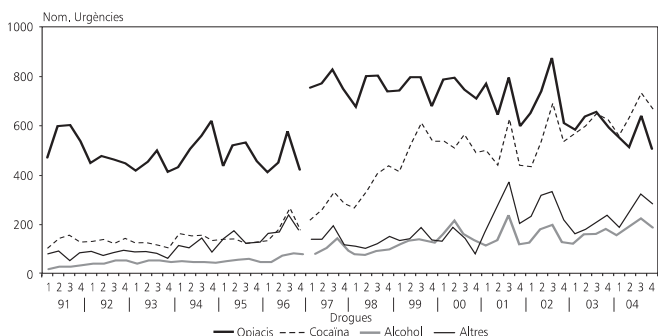
Trim.	Opiacis	Cocaïna	Alcohol	Altres ²	NC ³	Total ⁴
1995/1	434	136	47	135	241	823
1995/2	516	136	54	172	259	929
1995/3	532	122	59	124	295	937
1995/4	461	127	45	117	232	816
1996/1	414	135	46	159	180	753
1996/2	454	172	70	161	191	834
1996/3	579	261	80	240	203	1005
1996/4	419	179	76	165	192	783
1997/1	755	218	80	139	283	1153
1997/2	775	264	107	140	288	1220
1997/3	828	325	141	196	326	1389
1997/4	742	283	92	116	295	1194
1998/1	681	266	77	108	230	1055
1998/2	801	334	72	106	267	1218
1998/3	805	407	90	123	240	1223
1998/4	742	439	96	149	282	1249
1999/1	743	412	120	137	253	1178
1999/2	798	522	130	141	270	1312
1999/3	794	611	136	189	323	1390
1999/4	675	536	127	135	252	1201
2000/1	787	537	159	136	150	1388
2000/2	800	512	215	198	215	1237
2000/3	743	561	161	148	67	1384
2000/4	711	495	134	83	16	1237
2001/1	769	503	118	180	178	1246
2001/2	643	444	136	276	200	1138
2001/3	798	623	235	374	244	1381
2001/4	594	438	118	204	202	1060
2002/1	652	440	128	231	172	1109
2002/2	744	538	178	318	162	1307
2002/3	879	691	197	333	181	1451
2002/4	611	540	128	223	147	1105
2003/1	584	469	122	164	144	1045
2003/2	636	599	160	177	146	1195
2003/3	660	648	162	209	158	1263
2003/4	600	626	180	235	130	1175
2004/1	556	562	161	188	117	1053
2004/2	514	633	195	254	126	1111
2004/3	635	728	223	324	136	1307
2004/4	507	670	190	287	86	1055

Gràfic 7

Distribució de drogues consumides pels addictes a drogues il·legals¹ atesos als Serveis d'urgències. Barcelona 1990-4t Trimestre 2004.

Font: Serveis d'urgències dels respectius hospitals.

Nota: (1) Heroïna, Metadona, Altres Narcòtics, Cocaïna, Cannabis, Al·lucinògens i Substàncies Volàtils, Drogues de disseny i Amfetamines.



Taula 5

Distribució del nombre d'urgències hospitalàries per motiu de consulta en addictes a drogues il·legals¹. Barcelona 1990-4t Trimestre 2004.

Font: Serveis d'urgències dels respectius hospitals.

Nota: (1) Heroïna, Metadona, Altres Narcòtics, Cocaïna, Cannabis, Al·lucinògens i Substàncies Volàtils, Drogues de disseny i Amfetamines.

(2) Altres complicacions no relacionades amb les drogues.

(3) Inclou lesions i homicidis.

Trim.	Sobredosi	Abstinent.	Comp.Org.	Psicop.	Causes Externes ³	Altres ²	Total
1995/1	106	64	353	—	—	300	823
1995/2	152	46	427	—	—	304	929
1995/3	166	56	415	—	—	300	937
1995/4	151	30	349	—	—	286	816
1996/1	137	53	277	82	—	205	753
1996/2	150	36	300	79	—	269	834
1996/3	202	42	340	93	—	317	1005
1996/4	111	43	289	58	—	282	783
1997/1	171	75	346	122	108	331	1153
1997/2	198	67	296	80	150	429	1220
1997/3	247	73	346	87	163	473	1389
1997/4	167	43	326	54	133	471	1194
1998/1	155	26	289	76	124	387	1055
1998/2	203	26	382	75	159	390	1218
1998/3	207	39	385	67	148	406	1223
1998/4	177	38	360	119	156	399	1249
1999/1	161	36	366	117	115	383	1178
1999/2	197	42	329	115	163	466	1312
1999/3	207	42	350	140	155	496	1390
1999/4	189	21	316	126	119	430	1201
2000/1	179	23	349	193	141	503	1388
2000/2	202	41	337	158	145	469	1352
2000/3	202	31	342	165	145	499	1384
2000/4	156	34	291	149	140	467	1237
2001/1	171	22	313	131	116	496	1249
2001/2	186	16	215	144	118	460	1139
2001/3	200	24	274	187	165	531	1381
2001/4	131	24	227	142	138	398	1060
2002/1	159	26	215	117	129	461	1109
2002/2	211	15	199	188	151	541	1307
2002/3	227	35	190	229	179	590	1451
2002/4	164	27	194	160	115	445	1105
2003/1	118	14	129	157	130	496	1045
2003/2	171	15	149	200	168	492	1195
2003/3	195	19	154	211	152	532	1263
2003/4	175	17	133	224	123	502	1175
2004/1	144	27	128	209	110	435	1053
2004/2	216	15	101	217	98	464	1111
2004/3	232	23	132	222	168	529	1307
2004/4	226	21	105	180	103	420	1055

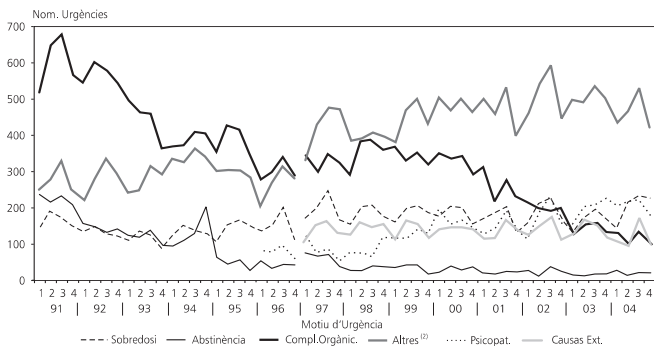
Gràfic 8

Distribució del nombre d'urgències hospitalàries per motiu de consulta en addictes a drogues il·legals¹. Barcelona 1990-4t Trimestre 2004.

Font: Serveis d'urgències dels respectius hospitals.

Nota: (1) Heroïna, Metadona, Altres Narcòtics, Cocaïna, Cannabis, Al·lucinògens i Substàncies Volàtils, Drogues de disseny i Amfetamines.

(2) Altres complicacions no relacionades amb les drogues.



Taula 6

Evolució trimestral del nombre d'urgències ateses pel Servei de Coordinació d'Urgències de Barcelona 061 (SCUB-061) relacionades amb l'heroïna. Fins el 1990, les dades provenen del SAMU. Nombre total, increment percentual i mitjana trimestral Barcelona 1989-4t Trimestre 2003.

Font: Servei Municipal d'ambulàncies SAMU fins el 1990 i Servei de Coordinació de Barcelona 061 a partir del 1991.

Nota: (1) Increment percentual = $(x-y)/y \cdot 100$, essent "x" el nombre d'urgències de l'any en curs i "y" el nombre d'urgències de l'any anterior.

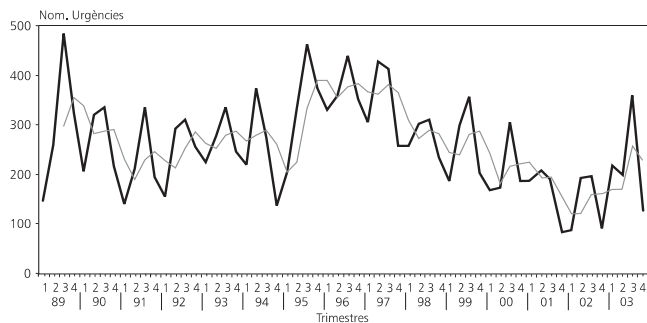
Any	Trimestres				Total	Incre % ¹	Mitjana Trim
	1r	2n	3r	4t			
1989	145	258	482	321	1206	—	301.5
1990	205	318	334	215	1072	-11.1	268.0
1991	139	209	333	193	847	-21.0	218.5
1992	153	290	308	254	1005	18.7	251.3
1993	222	276	334	245	1077	7.2	269.3
1994	218	371	273	135	997	-7.4	249.3
1995	203	331	461	372	1367	37.1	341.8
1996	329	357	438	350	1492	9.1	373.0
1997	304	425	411	255	1395	-6.5	348.0
1998	255	300	308	233	1096	-21.4	274.0
1999	185	297	355	202	1039	-5.2	250.0
2000	167	172	303	185	827	-20.4	206.8
2001	186	208	188	84	666	-19.5	166.5
2002	89	191	197	93	570	-14.4	142.5
2003	217	196	359	124	896	57.2	224.0

Gràfic 9

Evolució trimestral del nombre d'urgències ateses pel Servei de Coordinació d'Urgències de Barcelona 061 (SCUB-061) relacionades amb l'heroïna. Fins 1990, les dades provenen del SAMU. Barcelona 1989-4t Trimestre 2003.

Font: Servei Municipal d'ambulàncies SAMU fins 1990 i Servei de Coordinació de Barcelona 061 a partir de 1991.

(*) Mitjana mòbil. Mitjana aritmètica entre el nombre de morts del trimestre anterior i els del trimestre següent.



III. Indicador de mortalitat per reacció aguda adversa a drogues

Taula 7

Any	Trimestres				Total	Incre % ¹	Mitjana Trim
	1r	2n	3r	4t			
1983	—	6	4	9	19	—	4.8
1984	9	6	8	10	33	73.7	8.3
1985	16	7	8	14	45	36.4	11.3
1986	5	9	7	14	35	-22.2	8.7
1987	16	14	10	12	52	52.9	13.0
1988	19	16	41	26	102	96.2	25.5
1989	27	51	44	50	173	68.6	43.3
1990	20	31	43	45	139	-19.7	34.8
1991	37	36	52	34	159	14.4	39.8
1992	51	39	36	34	160	0.6	40.0
1993	43	42	41	25	151	-5.6	37.7
1994	36	35	34	23	128	-15.2	32.0
1995	32	30	47	42	151	17.2	37.5
1996	38	29	33	41	141	-6.7	35.3
1997	37	30	33	22	122	-13.5	30.5
1998	28	27	33	25	113	-7.4	28.3
1999	29	32	40	20	121	7.1	30.3
2000	24	25	29	23	101	-16.5	25.3
2001	25	27	20	15	87	-13.9	21.8
2002	12	25	19	18	74	-14.9	18.5
2003	23	16	30	16	85	14.9	21.3
2004	16	15	22	20	73	-14.1	18.3

Font: Institut Anatòmic Forense de Barcelona.

Notes: (1) Increment percentual = $(x-y)/y \cdot 100$, essent "x" el nombre de morts de l'any en curs i "y" el nombre de morts de l'any anterior.

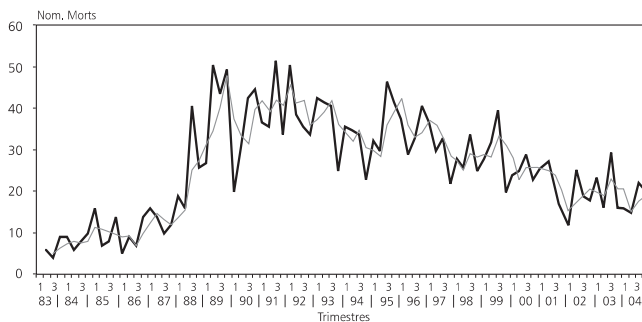
(2) Les dades dels darrers mesos poden ser revisades si apareix informació amb retard.

Gràfic 10

Evolució trimestral de l'indicador de mortalitat per reacció aguda adversa a drogues. Barcelona 1983-4t Trimestre 2004.

Font: Institut Anatòmic Forense de Barcelona.

Nota: (*) Mitjana mòbil. Mitjana aritmètica entre el nombre de morts del trimestre anterior i els del trimestre següent.



Taula 8

Distribució dels tests positius a substàncies d'abús, detectats en les mostres preses en els morts atribuïts a reacció aguda adversa a drogues. Barcelona 1r Trimestre 2002-4t Trimestre 2004.

Font: Institut Nacional de Toxicologia, Departament de Barcelona.

(1) Entre parèntesis figura el nombre de morts que a més de les drogues esmentades s'ha trobat alcohol. La concentració oscil·la entre 0.30 gr/l i 4.5 gr/l.

(2) Opiacis: Heroïna, Metadona i altres opiacis sintètics.

(3) Estimulants: Cocaïna, Anfetamines i Drogues de Síntesi.

Drogues	1r tri. 2003	2n tri. 2003	3r tri. 2003	4t tri. 2003	1r tri. 2004	2n tri. 2004	3r tri. 2004	4t tri. 2004
Opiacis²	5(2)	1(1)	3(1)	4(3)	2(2)	2(1)	4(2)	7(4)
Estimulants³	3(3)	1(1)	1	4(3)	—	2(2)	2(1)	1(1)
Benzod.	4(1)	1	—	—	—	—	0	—
Opiacis Benzod.	0	5(1)	6(1)	—	3(2)	2(1)	1(1)	4(1)
Opiacis estimulants	4(3)	5(3)	6(2)	2	7(2)	6(4)	5(1)	4(2)
Estimulants Benzod.	1	1(1)	2	1	—	0	0	2(1)
Estimulants Opiacis Benzod.	3(1)	2(1)	8(2)	4(2)	3(2)	3	7(3)	2
Total morts amb mostres analitzades	20	16	26	15	15	15	19	20
Total morts	23	16	30	15	16	15	22	20

Taula 9

Evolució trimestral del nombre i percentatge de drogues detectades en els morts per reacció aguda adversa a drogues. Barcelona 1995-4t Trimestre 2004.

Font: Institut Nacional de Toxicologia, Departament de Barcelona.

Nota: Cada mostra pot presentar resultats positius per varies drogues. El total de defuncions sempre es inferior al total de drogues detectades. El percentatge es realitza sobre el total de defuncions.

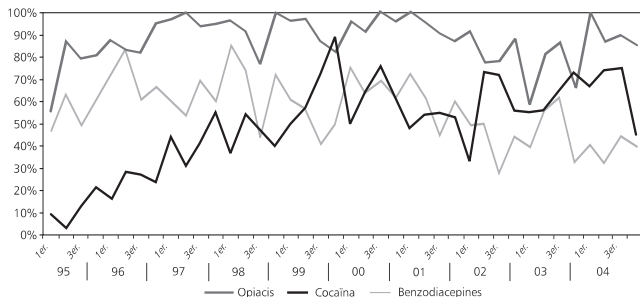
Trim.	DROGUES							
	Opiacis		Cocaïna		Benzodiacepines		Total N	
	N	%	N	%	N	%		
1995/1	18	56.0	3	9.4	13	40.6	32	
1995/2	26	86.7	1	3.3	19	63.3	30	
1995/3	37	78.7	6	12.8	23	48.9	47	
1995/4	34	81.0	9	21.4	26	61.9	42	
1996/1	33	86.8	6	15.8	29	76.3	38	
1996/2	24	82.8	8	27.6	24	82.8	29	
1996/3	27	81.8	9	27.3	20	60.6	33	
1996/4	39	95.1	10	24.4	27	65.9	41	
1997/1	31	96.9	14	43.8	19	59.3	32	
1997/2	26	100.0	8	30.8	14	53.8	26	
1997/3	30	93.8	13	40.6	22	68.8	32	
1997/4	19	95.0	11	55.0	12	60.0	20	
1998/1	26	96.3	10	37.0	23	85.2	27	
1998/2	24	92.3	14	53.8	19	73.7	26	
1998/3	25	78.1	15	46.9	14	43.8	32	
1998/4	25	100	10	40.0	18	72.0	25	
1999/1	27	96.4	14	50.0	17	60.7	28	
1999/2	29	96.7	17	56.7	17	56.7	30	
1999/3	34	87.2	28	71.8	16	41.0	39	
1999/4	15	83.3	16	88.9	9	50.0	18	
2000/1	23	95.8	12	50.0	18	75.0	24	
2000/2	20	91.0	14	64.3	14	64.3	22	
2000/3	29	100.0	22	75.9	20	69.0	29	
2000/4	22	95.7	15	62.2	15	62.2	23	
2001/1	25	100.0	12	48.0	18	72.0	25	
2001/2	25	96.2	14	53.8	16	61.5	26	
2001/3	18	90.0	11	55.0	9	45.0	20	
2001/4	13	86.7	8	53.3	9	60.0	15	
2002/1	11	91.7	4	33.3	6	50.0	12	
2002/2	17	77.3	16	72.7	9	40.9	22	
2002/3	14	77.7	13	72.2	5	27.7	18	
2002/4	14	87.5	9	56.3	7	43.8	16	
2003/1	12	60.0	11	55.0	8	40.0	20	
2003/2	13	81.3	9	56.3	9	56.3	16	
2003/3	23	88.5	17	65.4	16	61.5	26	
2003/4	10	66.7	11	73.3	5	33.3	15	
2004/1	15	100.0	10	66.7	6	40.0	15	
2004/2	13	86.7	11	73.3	5	33.3	15	
2004/3	18	90.0	15	75.0	9	45.0	20	
2004/4	17	85.0	9	45.0	8	40.0	20	

Gràfic 11

Evolució trimestral del nombre i percentatge de drogues detectades en els morts per reacció aguda adversa a drogues. Barcelona 1995-4t Trimestre 2004.

Font: Institut Nacional de Toxicologia, Departament de Barcelona.

Nota: Cada mostra pot presentar resultats positius per varies drogues. El total de defuncions sempre es inferior al total de drogues detectades. El percentatge es realitza sobre el total de defuncions.



IV. Casos de SIDA en drogaadictes

Taula 10

Evolució anual dels casos de SIDA en drogaadictes i del total de casos, nombre absolut i percentatges. Barcelona 1984-2004. Casos detectats fins el 15-01-2005.

UDVP= Usuaris de drogues per via parenteral.

(a) Percentatges respecte al nombre total de casos de SIDA de cada any.

* Anys de canvi de definició de SIDA.

Font: Servei d'Epidemiologia de l'Agència de Salut Pública de Barcelona.

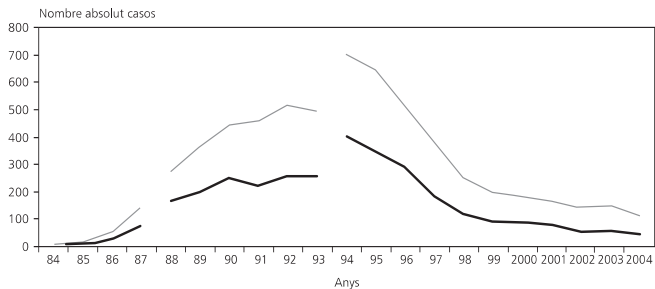
Any	Casos de Sida en UDVP	Casos de SIDA totals	% de SIDA en UDVP ^a
1984	2	8	25.0
1985	5	16	31.3
1986	26	55	47.3
1987	76	140	54.3
1988*	159	269	59.1
1989	194	359	54.0
1990	250	442	56.6
1991	221	458	48.3
1992	254	513	49.7
1993	253	492	51.4
1994*	405	702	57.7
1995	345	642	53.7
1996	289	514	56.2
1997	185	387	47.8
1998	116	250	46.4
1999	86	198	43.4
2000	88	182	48.4
2001	79	168	47.0
2002	59	143	41.4
2003	57	150	38.0
2004	44	116	37.9
Total	3193	6205	51.5

Gràfic 12

Evolució anual del total de casos de SIDA en drogaadictes. Barcelona Semestre 1984-2004. Dades provisionals fins 15-01-2005.

UDVP = Usuaris de drogues per via parenteral.

Font: Servei d'Epidemiologia de l'Agència de salut Pública de Barcelona.



VI. Agraïments

La realització d'aquest butlletí és possible gràcies a la col·laboració de les següents institucions:

- Centres d'Atenció i Seguiment de Toxicomanies de Barcelona.
- Serveis d'Urgències dels Hospitals Clínic, Sant Pau, Vall d'Hebron, Mar i Peracamps.
- Servei de Coordinació d'Urgències de Barcelona SCUB 061.
- Institut de Medicina Legal de Catalunya.
- Instituto Nacional de Toxicología. Delegació de Barcelona.

