

4t Trimestre 2005

## Actualització dels Indicadors de Drogues

Sistema d'Informació de  
Drogedependències de Barcelona

Agència de Salut Pública

Servei de Prevenció i Atenció  
a les dependències

Trobareu les dades i el butlletí complert al portal  
de l'Agència [www.aspb.es/quefem/docs/sidb.pdf](http://www.aspb.es/quefem/docs/sidb.pdf)

**C S B** Consorci Sanitari de Barcelona



Agència  
de Salut Pública

**SIDB**

# **Sistema d'Informació de Drogodependències de Barcelona**

## **Actualització dels Indicadors de Drogues Corresponent al 4t Trimestre del 2005**

Barcelona, maig del 2006

Autors:

M. Teresa Brugal  
Alicia Queralt  
Dolors Graugés  
Vicki García  
Carmen Vecino

Agència de Salut Pública de Barcelona

# Índex

I. Indicador d'inicis de tractament	5
II. Indicador d'urgències per drogues	7
III. Indicador de mortalitat per reacció aguda adversa a drogues	11
IV. Casos de SIDA en drogaaddictes	14
V. Programa de disminució de danys	15
VI. Agraïments	17

# I. Indicador d'inicis de tractament

**Taula 1**

Evolució trimestral del nombre d'inicis de tractament per abús de drogues notificats pels CAS de tot Barcelona. Barcelona 1991-4t Trimestre 2005.

Font: Centres d'Atenció i Seguiment.

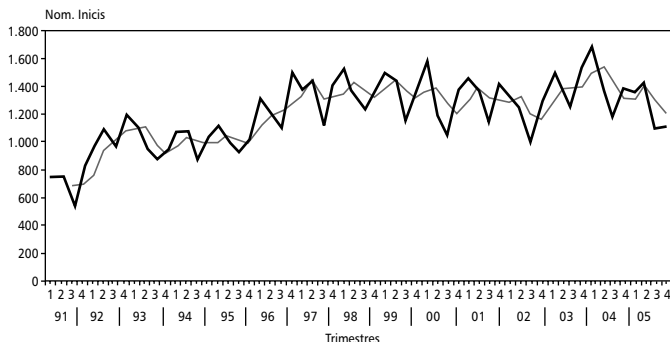
Nota: Dades provisionals notificades fins el 15 de maig 2005. Les butlletes rebudes posteriorment no s'han inclòs a l'explotació. Les dades dels trimestres anteriors s'han actualitzat amb les notificacions rebudes al llarg del darrer trimestre.

Trim.	CENTRES											Total		
	Sants	Garbí	Sarr	Barc	Nbar	Horta	Croj	Drog	Cbl	Clin	Cari		Spo	Spau
1996/1	159	171	118	93	115		150	66	54	149	45	88	118	1.326
1996/2	156	143	96	71	108		159	62	42	124	24	102	106	1.193
1996/3	152	146	83	79	100		117	60	37	109	24	137	61	1.105
1996/4	229	174	138	79	134		206	76	35	120	52	148	112	1.503
1997/1	193	187	110	62	108		135	75	57	127	66	172	92	1.384
1997/2	182	197	99	69	126		159	90	44	133	60	185	102	1.445
1997/3	154	162	102	59	99		110	51	24	89	47	131	86	1.114
1997/4	184	164	116	70	124		136	90	51	119	84	169	88	1.394
1998/1	203	181	149	69	139		175	80	48	136	73	184	98	1.535
1998/2	169	156	104	55	116		119	69	48	155	74	173	109	1.347
1998/3	163	152	92	48	99		125	67	42	127	43	178	101	1.237
1998/4	144	149	110	62	111		178	81	63	121	51	174	151	1.395
1999/1	199	153	116	65	112		141	110	71	129	71	169	155	1.492
1999/2	180	159	111	166	110		141	78	58	144	81	183	141	1.452
1999/3	134	91	86	40	100		143	66	37	103	63	187	98	1.149
1999/4	182	120	122	68	95		196	78	43	179	53	132	103	1.371
2000/1	190	142	127	67	93		193	102	50	159	61	221	154	1.559
2000/2	147	117	82	57	99		82	65	39	151	53	183	132	1.207
2000/3	143	93	87	49	83		111	33	24	118	37	181	88	1.047
2000/4	179	132	113	60	94		190	91	38	140	44	185	93	1.360
2001/1	172	130	135	61	90		183	93	47	141	52	256	110	1.470
2001/2	149	129	106	69	88		153	106	44	135	79	216	104	1.378
2001/3	137	120	98	55	79	71	117	52	27	63	67	188	71	1.145
2001/4	171	127	103	54	78	77	147	80	43	139	99	197	102	1.417
2002/1	118	138	86	67	91	115	59	85	21	87	100	239	139	1.345
2002/2	159	155	101	64	83	117	17	70	22	87	52	209	131	1.269
2002/3	105	139	71	60	84	111	17	45	20	34	32	188	86	994
2002/4	164	180	108	68	87	131	26	68	26	76	25	237	179	1.275
2003/1	137	186	115	70	87	235	84	76	39	54	53	218	145	1.499
2003/2	91	164	94	66	69	226	59	70	24	62	50	238	174	1.387
2003/3	120	150	82	51	56	187	57	56	28	47	48	249	125	1.256
2003/4	204	176	114	65	89	235	55	65	35	55	34	245	179	1.551
2004/1	183	215	112	79	92	283	55	91	43	86	47	227	187	1.700
2004/2	76	209	99	76	82	237	51	66	40	44	57	182	146	1.365
2004/3	123	172	110	61	66	120	54	62	20	54	39	160	128	1.178
2004/4	109	177	97	60	99	214	49	66	46	68	57	173	181	1.396
2005/1	126	185	102	45	82	208	63	74	37	64	57	138	175	1.356
2005/2	134	192	104	64	70	265	67	64	48	64	53	136	172	1.433
2005/3	95	165	83	42	79	167	44	68	17	43	47	131	104	1.085
2005/4	88	130	100	66	64	151	68	64	34	46	30	142	132	1.115

**Gràfic 1**

Evolució trimestral del nombre d'inicis de tractament per abús de drogues notificats pels CAS de tot Barcelona. Barcelona 1991-4t Trimestre 2005.

Font: Centres d'Atenció i Seguiment.



## Taula 2

Distribució dels inicis de tractament per tipus de droga que motiva l'inici de tractament. Evolució trimestral. Barcelona 1991-4t Trimestre 2005.

Font: Centres d'Atenció i Seguiment.

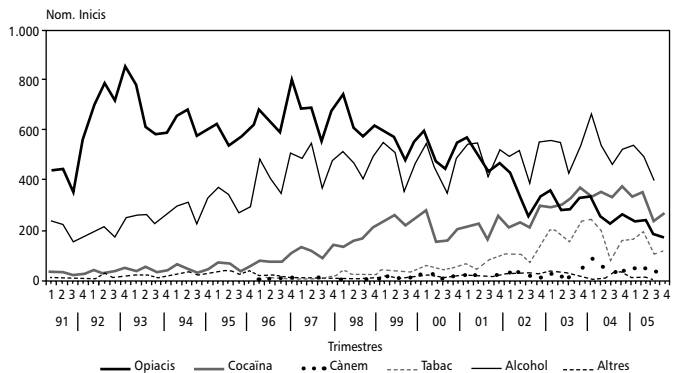
Nota: (1) Altres drogues: Substàncies volàtils, al·lucinògens, drogues de disseny i amfetamines. (2) Benzodiacepines. (3) Increment percentual =  $(x-y)/y \cdot 100$ , essent "x" el nombre d'inici de l'any en curs i "y" el nombre d'inici de l'any anterior.

Any/Trim.	DROGUES						Total	Inc. % <sup>3</sup>	Mitj. Trim.
	Opiacis	Cocaïna	Alcohol	Cannabis	Altres drogues il·legals <sup>1</sup>	Tabac i Altres psicofàrmacs <sup>2</sup>			
1996/1	684	79	480	5	22	23	1.326		
1996/2	627	76	418	14	24	16	1.193		
1996/3	597	77	361	7	16	11	1.105	25,2	1.282
1996/4	806	109	505	10	18	20	1.503		
1997/1	689	137	488	17	15	12	1.385		
1997/2	693	120	546	15	19	11	1.445		
1997/3	564	97	379	12	12	12	1.114	4,1	1.335
1997/4	680	143	475	13	24	11	1.394		
1998/1	747	135	520	7	18	45	1.535		
1998/2	612	164	473	7	15	26	1.347		
1998/3	577	172	413	5	14	27	1.237	3,3	1.379
1998/4	620	211	496	16	13	25	1.395		
1999/1	601	240	554	22	20	46	1.492		
1999/2	580	263	513	12	11	43	1.452		
1999/3	482	227	364	17	12	34	1.149	-0,7	1.369
1999/4	563	253	466	20	20	44	1.383		
2000/1	603	285	542	28	41	61	1.559		
2000/2	487	162	456	16	33	56	1.207		
2000/3	443	163	358	15	24	46	1.047	-5,5	1.293
2000/4	548	208	491	25	29	59	1.360		
2001/1	578	220	542	30	27	70	1.470		
2001/2	512	228	549	21	23	45	1.378		
2001/3	430	172	416	17	28	82	1.145	4,8	1.356
2001/4	476	260	527	31	36	100	1.430		
2002/1	445	216	503	36	33	112	1.345		
2002/2	336	233	518	38	32	111	1.268		
2002/3	258	221	394	25	32	74	994	-7,7	1.252
2002/4	339	300	553	25	43	139	1.399		
2003/1	360	295	564	37	35	207	1.498		
2003/2	282	308	554	27	24	192	1.387		
2003/3	288	324	434	27	24	159	1.256	13,9	1.425
2003/4	339	375	534	54	23	235	1.560		
2004/1	334	336	658	87	10	251	1.700		
2004/2	261	352	546	57	10	203	1.365		
2004/3	234	338	463	40	24	81	1.178	-1,1	1.430
2004/4	270	376	527	47	24	162	1.396		
2005/1	239	336	543	53	16	169	1.356		
2005/2	248	356	501	60	21	198	1.433		
2005/3	188	241	406	41	5	108	1.085	-11,4	1.249
2005/4	174	272	351	28	7	119	1.115		

## Gràfic 2

Distribució dels inicis de tractament per tipus de droga que motiva l'inici de tractament. Evolució trimestral. Barcelona 1991-4t Trimestre 2005.

Font: Centres d'Atenció i Seguiment.



## II. Indicador d'urgències per drogues

**Taula 3**

Evolució trimestral del nombre d'urgències hospitalàries en addictes a drogues il·legals<sup>(1)</sup>.  
Urgències totals, increment percentual i mitjana. Barcelona 1990-4t Trimestre 2005.

Font: Serveis d'urgències dels respectius hospitals.

Nota: (1) Heroïna, Metadona, Altres Narcòtics, Cocaïna, Cannabis, Al·lucinògens i Substàncies Volàtils, Drogues de disseny i Amfetamines.  
(2) Increment percentual =  $(x-y/y)100$ , essent "x" el nombre d'urgències de l'any en curs i "y" el nombre d'urgències de l'any anterior.

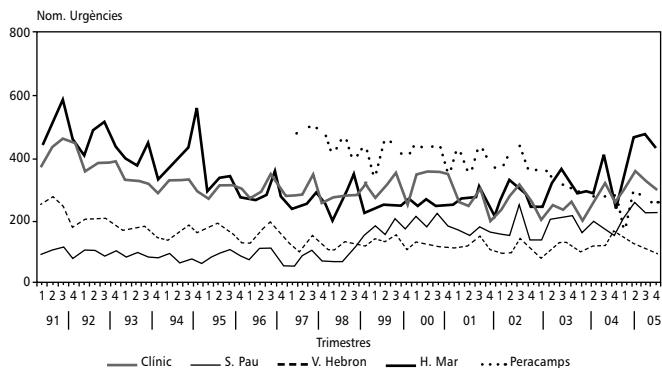
Any/Trim.	HOSPITALS					Total	Inc. % <sup>2</sup>	Mitjana Trim.
	Clínic	Sant Pau	Vall d'Hebron	H. Mar	Perac.			
1996/1	279	85	123	266	--	753		
1996/2	287	108	166	273	--	834	-3,7	844
1996/3	342	111	192	360	--	1.005		
1996/4	282	64	159	278	--	783		
1997/1	280	66	120	237	450	1.153		
1997/2	286	90	101	248	495	1.220	46,8	1.239
1997/3	345	106	154	289	495	1.389		
1997/4	256	75	120	255	488	1.194		
1998/1	272	72	106	199	408	1.055		
1998/2	280	71	131	280	473	1.218		
1998/3	277	116	123	349	387	1.223	-4,2	1.186
1998/4	316	152	118	222	441	1.249		
1999/1	279	180	141	243	335	1.178		
1999/2	314	162	128	250	458	1.312	7,1	1.270
1999/3	348	203	157	243	439	1.390		
1999/4	258	178	108	262	395	1.201		
2000/1	347	212	131	245	453	1.388		
2000/2	360	189	118	269	416	1.352	5,5	1.340
2000/3	354	213	120	247	450	1.384		
2000/4	352	191	112	247	335	1.237		
2001/1	263	173	113	264	436	1.249		
2001/2	248	156	121	271	343	1.139	-9,9	1.207
2001/3	296	178	152	309	446	1.381		
2001/4	207	167	107	199	380	1.060		
2002/1	231	163	99	252	356	1.109		
2002/2	283	158	93	335	423	1.307	3,0	1.243
2002/3	317	247	144	308	435	1.451		
2002/4	264	139	119	238	345	1.105		
2003/1	203	143	81	247	371	1.045		
2003/2	247	202	98	314	334	1.195	-5,9	1.169
2003/3	235	211	135	369	313	1.263		
2003/4	260	215	112	289	298	1.175		
2004/1	207	167	100	297	282	1.053	-14,1	1.131
2004/2	260	194	121	275	261	1.111		
2004/3	319	178	122	413	275	1.307		
2004/4	261	158	147	216	273	1.055		
2005/1	295	211	150	355	163	1.174		
2005/2	353	256	127	467	300	1.503	19,0	1.346
2005/3	326	255	117	477	259	1.404		
2005/4	298	226	96	430	256	1.306		

**Gràfic 3**

Evolució trimestral del nombre d'urgències hospitalàries en addictes a drogues il·legals<sup>(1)</sup>.  
Nombre total Barcelona 1990-4t Trimestre 2005.

Font: Serveis d'urgències dels respectius hospitals.

Nota: (1) Heroïna, Metadona, Altres Narcòtics, Cocaïna, Cannabis, Al·lucinògens i Substàncies Volàtils, Drogues de disseny i Amfetamines.



## Taula 4

Distribució de drogues consumides pels addictes a drogues il·legals<sup>(1)</sup> atesos als Serveis d'Urgències. Barcelona 1990-4t Trimestre 2005.

Font: Serveis d'Urgències dels respectius hospitals.

Nota: (1) Heroïna, Metadona, Altres Narcòtics, Cocaïna, Cannabis, Al·lucinògens i Substàncies Volàtils, Drogues de disseny i Amfetamines.

(2) Altres drogues: Substàncies volàtils,

al·lucinògens, drogues de disseny i amfetamines.

(3) NC: En el full d'urgències s'identifica la condició de consumidor de drogues il·legals, tot i que no apareixen especificades les drogues consumides.

(4) La suma de les diferents drogues no coincideix amb el total de casos atesos, ja que els addictes poden consumir més d'una droga.

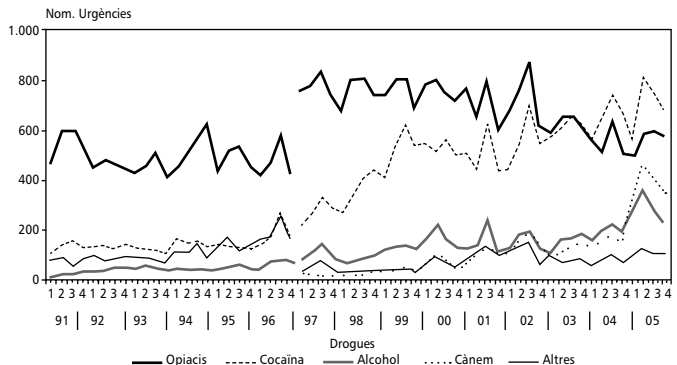
Any/Trim.	Opiacis	Cocaïna	Cannabis	Alcohol	Altres <sup>2</sup>	NC <sup>3</sup>	Total <sup>4</sup>
1996/1	414	135		46	159	180	753
1996/2	454	172		70	161	191	834
1996/3	579	261		80	240	203	1.005
1996/4	419	179		76	165	192	783
1997/1	755	218	30	80	33	283	1.153
1997/2	775	264	28	107	56	288	1.220
1997/3	828	325	20	141	78	326	1.389
1997/4	742	283	19	92	45	295	1.194
1998/1	681	266	25	77	30	230	1.055
1998/2	801	334	26	72	32	267	1.218
1998/3	805	407	28	90	35	240	1.223
1998/4	742	439	38	96	38	282	1.249
1999/1	743	412	28	120	23	253	1.178
1999/2	798	522	46	130	31	270	1.312
1999/3	794	611	47	136	55	323	1.390
1999/4	675	536	35	127	33	252	1.201
2000/1	787	537	81	159	58	150	1.388
2000/2	800	512	103	215	90	215	1.237
2000/3	743	561	69	161	68	67	1.384
2000/4	711	495	36	134	54	16	1.237
2001/1	769	503	75	118	79	178	1.246
2001/2	643	444	95	136	115	200	1.138
2001/3	798	623	134	235	131	244	1.381
2001/4	594	438	95	118	87	202	1.060
2002/1	652	440	102	128	103	172	1.109
2002/2	744	538	152	178	129	162	1.307
2002/3	879	691	171	197	150	181	1.451
2002/4	611	540	138	128	66	147	1.105
2003/1	584	469	98	122	79	144	1.045
2003/2	636	599	115	160	69	146	1.195
2003/3	660	648	130	162	78	158	1.263
2003/4	600	626	146	180	86	130	1.175
2004/1	556	562	134	161	53	117	1.053
2004/2	514	633	161	195	84	126	1.111
2004/3	635	728	179	223	101	136	1.307
2004/4	507	670	142	190	63	86	1.055
2005/1	496	568	345	283	99	71	1.174
2005/2	583	802	459	351	119	102	1.506
2005/3	594	745	399	277	108	80	1.404
2005/4	574	678	353	228	108	87	1.306

## Gràfic 4

Distribució de drogues consumides pels addictes a drogues il·legals<sup>(1)</sup> atesos als Serveis d'urgències. Barcelona 1990-4t Trimestre 2005.

Font: Serveis d'urgències dels respectius hospitals.

Nota: (1) Heroïna, Metadona, Altres Narcòtics, Cocaïna, Cannabis, Al·lucinògens i Substàncies Volàtils, Drogues de disseny i Amfetamines.



## Taula 5

Distribució del nombre d'urgències hospitalàries per motiu de consulta en addictes a drogues il·legals<sup>(1)</sup>. Barcelona 1990-4t Trimestre 2005.

Font: Serveis d'urgències dels respectius hospitals.

Nota: (1) Heroïna, Metadona, Altres Narcòtics, Cocaïna, Cannabis, Al·lucinògens i Substàncies Volàtils, Drogues de disseny i Amfetamines.

(2) Altres complicacions no relacionades amb les drogues. (3) Inclou lesions i homicidis.

Any/Trim.	Sobredosi	Abstinent.	Compl. Org.	Psicopat.	Causes Externes <sup>3</sup>	Altres <sup>2</sup>	Total
1996/1	137	53	277	82	--	205	753
1996/2	150	36	300	79	--	269	834
1996/3	202	42	340	93	--	317	1.005
1996/4	111	43	289	58	--	282	783
1997/1	171	75	346	122	108	331	1.153
1997/2	198	67	296	80	150	429	1.220
1997/3	247	73	346	87	163	473	1.389
1997/4	167	43	326	54	133	471	1.194
1998/1	155	26	289	76	124	387	1.055
1998/2	203	26	382	75	159	390	1.218
1998/3	207	39	385	67	148	406	1.223
1998/4	177	38	360	119	156	399	1.249
1999/1	161	36	366	117	115	383	1.178
1999/2	197	42	329	115	163	466	1.312
1999/3	207	42	350	140	155	496	1.390
1999/4	189	21	316	126	119	430	1.201
2000/1	179	23	349	193	141	503	1.388
2000/2	202	41	337	158	145	469	1.352
2000/3	202	31	342	165	145	499	1.384
2000/4	156	34	291	149	140	467	1.237
2001/1	171	22	313	131	116	496	1.249
2001/2	186	16	215	144	118	460	1.139
2001/3	200	24	274	187	165	531	1.381
2001/4	131	24	227	142	138	398	1.060
2002/1	159	26	215	117	129	461	1.109
2002/2	211	15	199	188	151	541	1.307
2002/3	227	35	190	229	179	590	1.451
2002/4	164	27	194	160	115	445	1.105
2003/1	118	14	129	157	130	496	1.045
2003/2	171	15	149	200	168	492	1.195
2003/3	195	19	154	211	152	532	1.263
2003/4	175	17	133	224	123	502	1.175
2004/1	144	27	128	209	110	435	1.053
2004/2	216	15	101	217	98	464	1.111
2004/3	232	23	132	222	168	529	1.307
2004/4	226	21	105	180	103	420	1.055
2005/1	173	24	117	245	128	505	1.174
2005/2	209	20	130	308	195	652	1.534
2005/3	227	27	125	251	176	585	1.404
2005/4	174	47	94	262	145	584	1.306

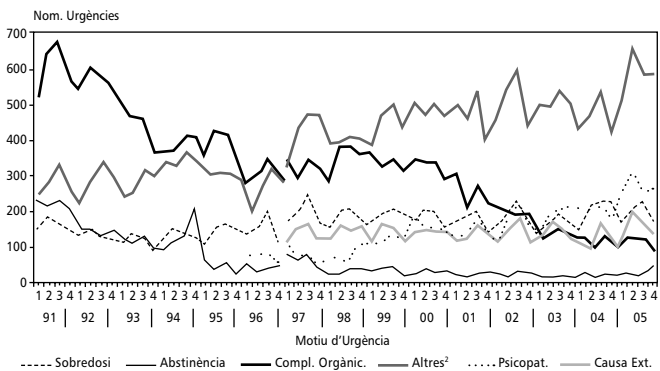
## Gràfic 5

Distribució del nombre d'urgències hospitalàries per motiu de consulta en addictes a drogues il·legals<sup>(1)</sup>. Barcelona 1990-4t Trimestre 2005

Font: Serveis d'urgències dels respectius hospitals.

Nota: (1) Heroïna, Metadona, Altres Narcòtics, Cocaïna, Cannabis, Al·lucinògens i Substàncies Volàtils, Drogues de disseny i Amfetamines.

(2) Altres complicacions no relacionades amb les drogues.





## Taula 6

Evolució trimestral del nombre d'urgències ateses pel Servei de Coordinació d'Urgències de Barcelona 061 (SCUB-061) relacionades amb l'heroïna. Fins el 1990, les dades provenen del SAMU. Nombre total, increment percentual i mitjana trimestral Barcelona 1989-4t Trimestre 2003.

Font: Servei Municipal d'ambulàncies SAMU fins el 1990 i Servei de Coordinació de Barcelona 061 a partir del 1991.

Nota: (1) Increment percentual =  $(x-y)/y \cdot 100$ , essent "x" el nombre d'urgències de l'any en curs i "y" el nombre d'urgències de l'any anterior.

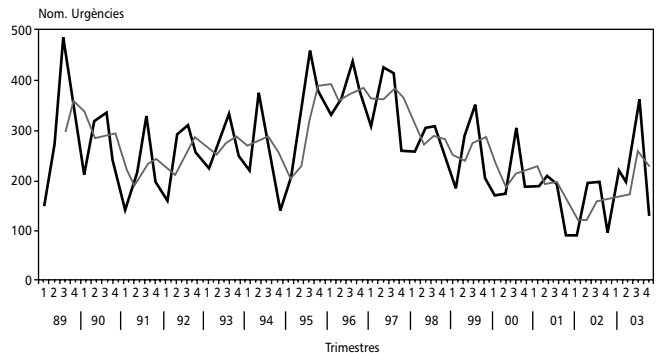
Any	Trimestres				Total	Incre %¹	Mitjana Trim
	1r	2n	3r	4t			
1989	145	258	482	321	1.206	--	301,5
1990	205	318	334	215	1.072	-11,1	268,0
1991	139	209	333	193	847	-21,0	218,5
1992	153	290	308	254	1.005	18,7	251,3
1993	222	276	334	245	1.077	7,2	269,3
1994	218	371	273	135	997	-7,4	249,3
1995	203	331	461	372	1.367	37,1	341,8
1996	329	357	438	350	1.492	9,1	373,0
1997	304	425	411	255	1.395	-6,5	348,0
1998	255	300	308	233	1.096	-21,4	274,0
1999	185	297	355	202	1.039	-5,2	250,0
2000	167	172	303	185	827	-20,4	206,8
2001	186	208	188	84	666	-19,5	166,5
2002	89	191	197	93	570	-14,4	142,5
2003	217	196	359	124	896	57,2	224,0

## Gràfic 6

Evolució trimestral del nombre d'urgències ateses pel Servei de Coordinació d'Urgències de Barcelona 061 (SCUB-061) relacionades amb l'heroïna. Fins 1990, les dades provenen del SAMU. Barcelona 1989-4t Trimestre 2003.

Font: Servei Municipal d'ambulàncies SAMU fins 1990 i Servei de Coordinació de Barcelona 061 a partir de 1991.

Nota: (\*) Mitjana mòbil. Mitjana aritmètica entre el nombre de morts del trimestre anterior i els del trimestre següent.



# III. Indicador de mortalitat per reacció aguda adversa a drogues

**Taula 7**

	Any	Trimestres				Total	Increm.% <sup>1</sup>	Mitjana Trím
		1r	2n	3r	4t			
Evolució trimestral de l'indicador de mortalitat per reacció aguda adversa a drogues.	<b>1983</b>	--	6	4	9	19	--	4,8
	<b>1984</b>	9	6	8	10	33	73,7	8,3
	<b>1985</b>	16	7	8	14	45	36,4	11,3
	<b>1986</b>	5	9	7	14	35	-22,2	8,7
Nombre total, increment percentual i mitjana trimestral. Barcelona 1983-4t Trimestre 2005.	<b>1987</b>	16	14	10	12	52	52,9	13,0
	<b>1988</b>	19	16	41	26	102	96,2	25,5
	<b>1989</b>	27	51	44	50	173	68,6	43,3
	<b>1990</b>	20	31	43	45	139	-19,7	34,8
	<b>1991</b>	37	36	52	34	159	14,4	39,8
	<b>1992</b>	51	39	36	34	160	0,6	40,0
	<b>1993</b>	43	42	41	25	151	-5,6	37,7
	<b>1994</b>	36	35	34	23	128	-15,2	32,0
	<b>1995</b>	32	30	47	42	151	17,2	37,5
	<b>1996</b>	38	29	33	41	141	-6,7	35,3
	<b>1997</b>	37	30	33	22	122	-13,5	30,5
	<b>1998</b>	28	27	33	25	113	-7,4	28,3
	<b>1999</b>	29	32	40	20	121	7,1	30,3
	<b>2000</b>	24	25	29	23	101	-16,5	25,3
	<b>2001</b>	25	27	20	15	87	-13,9	21,8
	<b>2002</b>	12	25	19	18	74	-14,9	18,5
	<b>2003</b>	23	16	30	16	85	14,9	21,3
	<b>2004</b>	16	15	22	20	73	-14,1	18,3
	<b>2005</b>	29	18	20	13	80	9,6	20,0

Font: Institut Anatòmic Forense de Barcelona.

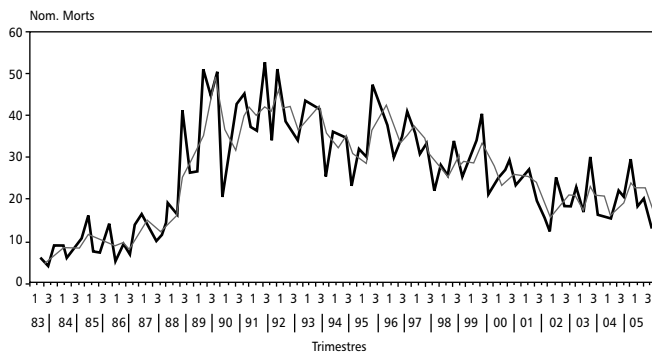
Notes: (1) Increment percentual =  $(x-y)/y \cdot 100$ , essent "x" el nombre de morts de l'any en curs i "y" el nombre de morts de l'any anterior. (2) Les dades dels darrers mesos poden ser revisades si apareix informació amb retard.

**Gràfic 7**

Evolució trimestral de l'indicador de mortalitat per reacció aguda adversa a drogues. Barcelona 1983-4t Trimestre 2005.

Font: Institut Anatòmic Forense de Barcelona.

Nota: (\*) Mitjana mòbil. Mitjana aritmètica entre el nombre de morts del trimestre anterior i els del trimestre següent.



## Taula 8

Distribució dels tests positius a substàncies d'abús, detectats en les mostres preses en els morts atribuïts a reacció aguda adversa a drogues. Barcelona 1r Trimestre 2004–4t Trimestre 2005.

Font: Institut Nacional de Toxicologia, Departament de Barcelona.

Nota: (1) Entre parèntesis figura el nombre de morts que a més de les drogues esmentades s'ha trobat alcohol. La concentració oscil·la entre 0,30 gr/l i 4,5 gr/l. (2) Opiacis: Heroïna, Metadona i altres opiacis sintètics. (3) Estimulants: Cocaïna, Amfetamines i Drogues de Síntesi.

Drogues	1r tri. 2004	2n tri. 2004	3r tri. 2004	4t tri. 2004	1r tri. 2005	2n tri. 2005	3r tri. 2005	4t tri. 2005
<b>Opiacis<sup>2</sup></b>	2(2)	2(1)	4(2)	7(4)	2	7(2)	2(1)	3(1)
<b>Estimulants<sup>3</sup></b>	–	2(2)	2(1)	1(1)	2(2)	1(1)	3(3)	1
<b>Benzod.</b>	–	–	0	–	0	0	0	0
<b>Opiacis Benzod.</b>	3(2)	2(1)	1(1)	4(1)	9(3)	3(1)	4(3)	1
<b>Opiacis</b>								
<b>Estimulants</b>	7(2)	6(4)	5(1)	4(2)	5	0	7(5)	2(2)
<b>Estimulants Benzod.</b>	–	0	0	2(1)	1	2(2)	2(2)	1(1)
<b>Estimulants Opiacis Benzod.</b>	3(2)	3	7(3)	2	8(1)	5	2	4(2)
<b>Total morts amb mostres analitzades</b>	15	15	20	20	27	18	20	12
<b>Total morts</b>	16	15	22	20	29	18	20	13

## Taula 9

Evolució trimestral del nombre i percentatge de drogues detectades en els morts per reacció aguda adversa a drogues. Barcelona 1995-4t Trimestre 2005.

Font: Institut Nacional de Toxicologia, Departament de Barcelona.

Nota: Cada mostra pot presentar resultats positius per varies drogues. El total de defuncions sempre es inferior al total de drogues detectades. El percentatge es realitza sobre el total de defuncions.

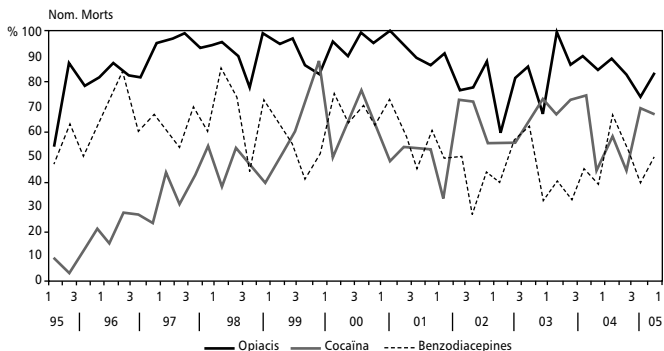
Any/Trim.	Opiacis		DROGUES Cocaïna		Benzodiacepins		Total N
	N	%	N	%	N	%	
1995/1	18	56,0	3	9,4	13	40,6	32
1995/2	26	86,7	1	3,3	19	63,3	30
1995/3	37	78,7	6	12,8	23	48,9	47
1995/4	34	81,0	9	21,4	26	61,9	42
1996/1	33	86,8	6	15,8	29	76,3	38
1996/2	24	82,8	8	27,6	24	82,8	29
1996/3	27	81,8	9	27,3	20	60,6	33
1996/4	39	95,1	10	24,4	27	65,9	41
1997/1	31	96,9	14	43,8	19	59,3	32
1997/2	26	100,0	8	30,8	14	53,8	26
1997/3	30	93,8	13	40,6	22	68,8	32
1997/4	19	95,0	11	55,0	12	60,0	20
1998/1	26	96,3	10	37,0	23	85,2	27
1998/2	24	92,3	14	53,8	19	73,7	26
1998/3	25	78,1	15	46,9	14	43,8	32
1998/4	25	100	10	40,0	18	72,0	25
1999/1	27	96,4	14	50,0	17	60,7	28
1999/2	29	96,7	17	56,7	17	56,7	30
1999/3	34	87,2	28	71,8	16	41,0	39
1999/4	15	83,3	16	88,9	9	50,0	18
2000/1	23	95,8	12	50,0	18	75,0	24
2000/2	20	91,0	14	64,3	14	64,3	22
2000/3	29	100,0	22	75,9	20	69,0	29
2000/4	22	95,7	15	62,2	15	62,2	23
2001/1	25	100,0	12	48,0	18	72,0	25
2001/2	25	96,2	14	53,8	16	61,5	26
2001/3	18	90,0	11	55,0	9	45,0	20
2001/4	13	86,7	8	53,3	9	60,0	15
2002/1	11	91,7	4	33,3	6	50,0	12
2002/2	17	77,3	16	72,7	9	40,9	22
2002/3	14	77,7	13	72,2	5	27,7	18
2002/4	14	87,5	9	56,3	7	43,8	16
2003/1	12	60,0	11	55,0	8	40,0	20
2003/2	13	81,3	9	56,3	9	56,3	16
2003/3	23	88,5	17	65,4	16	61,5	26
2003/4	10	66,7	11	73,3	5	33,3	15
2004/1	15	100,0	10	66,7	6	40,0	15
2004/2	13	86,7	11	73,3	5	33,3	15
2004/3	18	90,0	15	75,0	9	45,0	20
2004/4	17	85,0	9	45,0	8	40,0	20
2005/1	24	88,9	16	59,3	18	66,7	27
2005/2	15	83,3	8	44,4	10	55,6	18
2005/3	15	70,0	14	70,0	8	44,4	20
2005/4	10	83,3	8	66,7	6	50,0	12

## Gràfic 8

Evolució trimestral del nombre i percentatge de drogues detectades en els morts per reacció aguda adversa a drogues. Barcelona 1995-4t Trimestre 2005.

Font: Institut Nacional de Toxicologia, Departament de Barcelona.

Nota: Cada mostra pot presentar resultats positius per varies drogues. El total de defuncions sempre es inferior al total de drogues detectades. El percentatge es realitza sobre el total de defuncions.



# IV. Casos de SIDA en drogaadictes

**Taula 10**

Evolució anual dels casos de SIDA en drogaadictes i del total de casos, nombre absolut i percentatges. Barcelona 1984-2006 Casos detectats fins el 15-05-2006.

UDVP= Usuaris de drogues per via parenteral.

(a) Percentatges respecte al nombre total de casos de SIDA de cada any.

\* Anys de canvi de definició de SIDA.

Font: Servei d'Epidemiologia de l'Agència de Salut Pública de Barcelona.

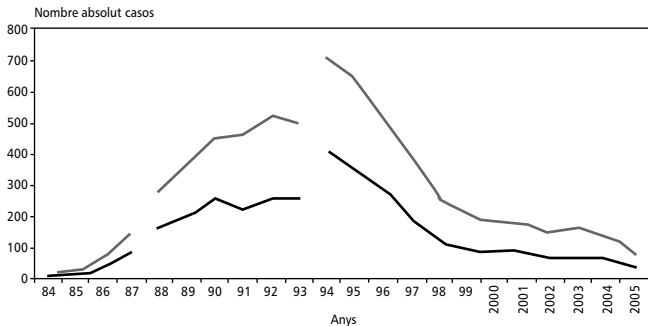
Any	Casos de SIDA en UDVP	Casos de SIDA totals	% de SIDA en UDVP <sup>a</sup>
1984	2	8	25,0
1985	5	16	31,3
1986	26	55	47,3
1987	76	140	54,3
1988*	159	269	59,1
1989	194	359	54,0
1990	250	442	56,6
1991	220	457	48,1
1992	254	514	49,4
1993	253	492	51,4
1994*	405	703	57,6
1995	347	645	53,8
1996	291	516	56,4
1997	185	388	47,9
1998	116	252	46,0
1999	90	202	44,6
2000	88	183	48,1
2001	81	173	46,8
2002	59	145	40,7
2003	58	154	37,7
2004	53	135	39,3
2005	28	76	36,8
<b>Total</b>	<b>3.240</b>	<b>6.325</b>	<b>51,2</b>

**Gràfic 9**

Evolució anual del total de casos de SIDA en drogaadictes. Barcelona Semestre 1984-2004. Dades provisionals fins 15-05-2006.

UDVP = Usuaris de drogues per via parenteral.

Font: Servei d'Epidemiologia de l'Agència de salut Pública de Barcelona.



# V. Programa de disminució de danys

**Taula 11**

Evolució trimestral dels pacients en tractament amb programa de metadona a final de trimestre, als Centres d'Atenció i Seguiment i dispensació de metadona de tot Barcelona. Barcelona 1r Trimestre de 1996- 4t Trimestre de 2005.

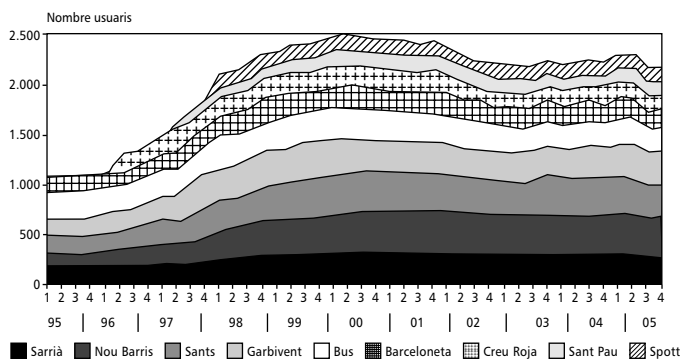
Font: Centres d'Atenció i Seguiment de tot Barcelona.

Nota: nd: dades no disponibles.

Trim.	CENTRES										
	Barcel	Sarrià	Nbar	Sants	Garbí	Bus	Croj	Spo	Cdrog	Spau	Total
1996/1	146	184	142	190	193	280	nd	Nd	nd	nd	1.135
1996/2	130	182	158	193	194	289	194	Nd	nd	nd	1.340
1996/3	130	184	174	193	201	282	192	Nd	nd	nd	1.356
1996/4	131	199	182	226	221	277	205	Nd	nd	nd	1.445
1997/1	179	204	179	257	250	265	210	Nd	nd	nd	1.544
1997/2	193	202	215	206	284	259	216	Nd	nd	nd	1.702
1997/3	206	199	235	289	304	251	211	Nd	nd	71	1.766
1997/4	211	220	281	312	322	270	203	Nd	nd	86	1.905
1998/1	220	252	294	325	338	303	196	151	nd	89	2.168
1998/2	231	262	299	321	347	293	195	152	nd	98	2.198
1998/3	228	274	325	331	361	299	192	150	nd	104	2.264
1998/4	230	296	348	340	374	310	209	151	nd	102	2.360
1999/1	227	302	366	329	366	329	216	153	nd	116	2.404
1999/2	228	315	362	371	367	328	217	152	nd	137	2.477
1999/3	217	324	368	348	391	321	211	151	nd	134	2.465
1999/4	213	321	378	384	383	319	220	152	nd	150	2.520
2000/1	218	337	396	377	386	321	221	155	nd	159	2.570
2000/2	238	329	400	393	360	322	216	153	nd	159	2.570
2000/3	224	334	425	389	344	314	202	151	nd	151	2.534
2000/4	223	336	432	375	329	308	209	151	nd	155	2.518
2001/1	224	322	432	379	328	312	218	152	nd	157	2.524
2001/2	228	333	435	372	311	312	222	152	nd	146	2.511
2001/3	221	327	434	363	313	301	217	150	nd	143	2.469
2001/4	222	323	435	371	304	314	238	151	nd	143	2.501
2002/1	220	310	434	369	299	318	206	150	nd	142	2.448
2002/2	200	291	422	371	306	304	181	153	nd	138	2.366
2002/3	205	294	423	367	300	294	164	150	nd	100	2.147
2002/4	198	290	428	355	301	282	163	151	nd	139	2.156
2003/1	210	286	423	342	303	268	156	150	nd	140	2.278
2003/2	203	291	412	328	305	258	165	151	nd	135	2.248
2003/3	201	287	413	348	315	257	148	151	nd	133	2.102
2003/4	200	306	419	380	316	250	155	150	nd	135	2.161
2004/1	196	296	400	377	301	243	165	150	nd	135	2.263
2004/2	198	289	411	385	316	255	165	151	nd	128	2.298
2004/3	199	283	431	385	311	262	168	150	nd	125	2.314
2004/4	188	267	433	367	319	262	176	150	nd	129	2.291
2005/1	189	283	447	378	332	267	198	150	nd	133	2.377
2005/2	196	278	432	373	342	275	186	151	nd	136	2.369
2005/3	184	254	410	352	327	253	168	151	nd	125	2.224
2005/4	182	266	420	341	336	253	162	150	nd	131	2.241

**Gràfic 10**

Evolució trimestral dels pacients en tractament amb programa de metadona a final de trimestre, als Centres d'Atenció i Seguiment i dispensació de metadona de tot Barcelona. Barcelona 1r Trimestre 1995- 4t Trimestre 2005.



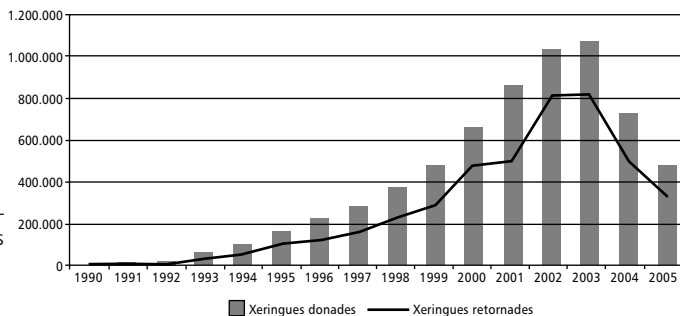
## **Taula 12**

Evolució anual de les xeringues donades i retornades en els dispositius de reducció de danys, nombre absolut i percentatges. Barcelona 1990-2005. Dades provisionals fins el 15-01-06.

Any	Xeringues donades	Xeringues retornades	Percentatge de retorn
1990	4.977	1.300	26,1
1991	7.319	2.434	33,3
1992	13.275	5.810	43,8
1993	60.614	22.496	37,1
1994*	93.718	53.863	57,5
1995	157.715	104.926	66,5
1996	218.539	119.595	54,7
1997	273.939	161.568	59,0
1998	372.033	224.182	60,2
1999	476.582	283.311	59,4
2000	660.632	475.587	72,0
2001	859.236	498.968	58,1
2002	1.022.710	804.342	78,6
2003	1.071.185	811.251	75,7
2004	718.871	480.505	66,8
2005	473.181	352.275	74,4

## **Gràfic 11**

Evolució anual de les xeringues donades i retornades en els dispositius de reducció de danys, nombre absolut. Barcelona 1990-2005. Dades provisionals fins el 15-01-06.



## VI. Agraïments

La realització d'aquest butlletí és possible gràcies a la col·laboració de les següents institucions:

- Centres d'Atenció i Seguiment de Toxicomanies de Barcelona.
- Serveis d'Urgències dels Hospitals Clínic, Sant Pau, Vall d'Hebron, Mar i Peracamps.
- Servei de Coordinació d'Urgències de Barcelona SCUB 061.
- Institut de Medicina Legal de Catalunya.
- Instituto Nacional de Toxicología. Delegació de Barcelona.
- Programes d'Intercanvi de Xeringues dels Recursos de Reducció de Danys de Barcelona.



