

2on Trimestre 2007

## Actualització dels Indicadors de Drogues

Sistema d'Informació de  
Drogodependències de Barcelona

Agència de Salut Pública

Servei de Prevenció i Atenció  
a les dependències

Trobareu les dades i el butlletí complet al portal  
de l'Agència [www.aspb.cat/quefem/docs/sidb](http://www.aspb.cat/quefem/docs/sidb)

**C S B** Consorci Sanitari de Barcelona



Agència  
de Salut Pública

**SIDB**

# **Sistema d'Informació de Drogodependències de Barcelona**

## **Actualització dels Indicadors de Drogues Corresponent al 2on Trimestre del 2007**

Barcelona, maig de 2008

Autores:

Paloma Carrillo  
Alicia Queralt  
Dolors Graugés  
Vicki García  
Carmen Vecino  
M. Teresa Brugal

Agència de Salut Pública de Barcelona

# Índex

I. Indicador d'inicis de tractament	5
II. Indicador d'urgències per drogues	8
III. Indicador de mortalitat per reacció aguda adversa a drogues	13
IV. Casos de SIDA en drogaaddictes	16
V. Programa de disminució de danys	17
VI. Agraïments	19



# I. Indicador d'inicis de tractament

**Taula 1**

Evolució trimestral del nombre d'inicis de tractament per abús de drogues notificats pels CAS de tot Barcelona. Barcelona 2000-2on Trimestre 2007.

Font: Centres d'Atenció i Seguiment.

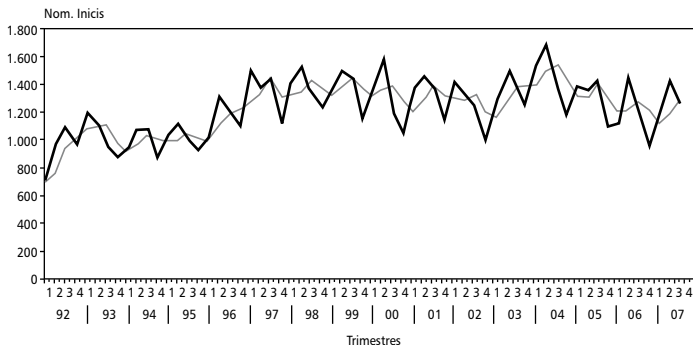
Nota: Dades provisionals notificades fins el 15 de juliol 2007. Les butlletes rebudes posteriorment no s'han inclòs a l'explotació. Les dades dels trimestres anteriors s'han actualitzat amb les notificacions rebudes al llarg del darrer trimestre.

Trim	CENTRES											Total			
	Sants	Garbí	Sarr	Barc	Nbar	Horta	Vall Hebr.	Croj	Drog	Cbl	Clin		Cari	Spo	Spau
00/1	190	142	127	67	93			193	102	50	159	61	221	154	1.559
00/2	147	117	82	57	99			82	65	39	151	53	183	132	1.207
00/3	143	93	87	49	83			111	33	24	118	37	181	88	1.047
00/4	179	132	113	60	94			190	91	38	140	44	185	93	1.360
01/1	172	130	135	61	90			183	93	47	141	52	256	110	1.470
01/2	149	129	106	69	88			153	106	44	135	79	216	104	1.378
01/3	137	120	98	55	79	71		117	52	27	63	67	188	71	1.145
01/4	171	127	103	54	78	77		147	80	43	139	99	197	102	1.417
02/1	118	138	86	67	91	115		59	85	21	87	100	239	139	1.345
02/2	159	155	101	64	83	117		17	70	22	87	52	209	131	1.269
02/3	105	139	71	60	84	111		17	45	20	34	32	188	86	994
02/4	164	180	108	68	87	131		26	68	26	76	25	237	179	1.275
03/1	137	186	115	70	87	235		84	76	39	54	53	218	145	1.499
03/2	91	164	94	66	69	226		59	70	24	62	50	238	174	1.387
03/3	120	150	82	51	56	187		57	56	28	47	48	249	125	1.256
03/4	204	176	114	65	89	235		55	65	35	55	34	245	179	1.551
04/1	183	215	112	79	92	283		55	91	43	86	47	227	187	1.700
04/2	76	209	99	76	82	237		51	66	40	44	57	182	146	1.365
04/3	123	172	110	61	66	120		54	62	20	54	39	160	128	1.178
04/4	109	177	97	60	99	214		49	66	46	68	57	173	181	1.396
05/1	126	185	102	45	82	208		63	74	37	64	57	138	175	1.356
05/2	134	192	104	64	70	265		67	64	48	64	53	136	172	1.433
05/3	95	165	83	42	79	167		44	68	17	43	47	131	104	1.085
05/4	88	130	100	66	64	151		68	64	34	46	30	142	132	1.115
06/1	136	212	118	55	66	258	34	46	90	40	59	53	150	138	1.455
06/2	103	165	106	57	68	209	39	44	79	44	67	49	131	84	1.248
06/3	75	129	79	51	63	148	33	40	69	13	19	44	128	67	970
06/4	90	136	96	45	48	206	62	46	68	36	23	42	133	131	1.163
07/1	115	169	101	71	77	232	98	58	98	33	46	44	139	145	1.426
07/2	105	171	64	67	57	150	88	54	83	34	74	53	144	118	1.262

**Gràfic 1**

Evolució trimestral del nombre d'inicis de tractament per abús de drogues notificats pels CAS de tot Barcelona. Barcelona 1992-2on trimestre 2007.

Font: Centres d'Atenció i Seguiment.



## Taula 2

Distribució dels inicis de tractament per tipus de droga que motiva l'inici de tractament i per sexe<sup>(1)</sup>. Evolució trimestral. Barcelona 2000-2on trimestre 2007.

Font: Centres d'Atenció i Seguiment.

(1) H=homes, D=dones.

(2) Altres drogues:

Substàncies volàtils, al·lucinògens, drogues de disseny i amfetamines.

(3) Benzodiacepins

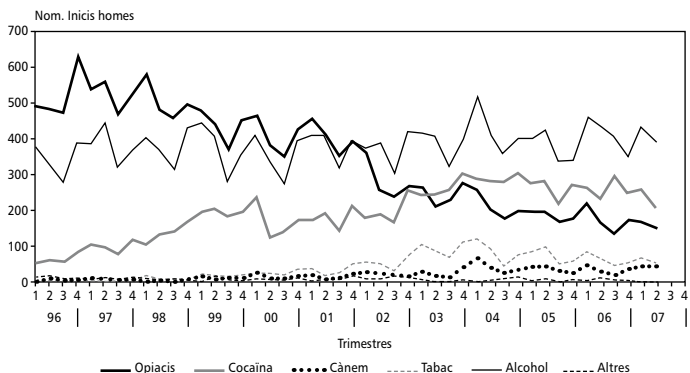
(4) Increment percentual =  $(x-y/y)100$ , essent "x" el nombre d'inici de l'any en curs i "y" el nombre d'inici de l'any anterior.

Trime	DROGUES												TOTAL	Inc.% (4)	Mitj. Trim.
	Opiacis		Cocaïna		Alcohol		Cannabis		Altres Drogues Il·legals (2)		Tabac i altres psico-fàrmacs (3)				
	H	D	H	D	H	D	H	D	H	D	H	D			
00/1	464	141	243	42	409	130	28	1	11	1	30	26	1.559		
00/2	382	106	129	33	339	117	13	3	9	1	27	26	1.207		
00/3	352	92	142	21	280	76	13	2	8	4	22	20	1.047	-5,3	1.293
00/4	426	121	176	32	398	92	21	4	14	2	37	22	1.360		
01/1	459	119	176	44	450	137	23	7	6	5	39	31	1.470		
01/2	417	96	194	35	412	136	13	8	10	5	21	23	1.378	4,6	1.366
01/3	350	80	144	29	322	91	16	0	8	5	28	53	1.145		
01/4	396	80	215	45	398	125	27	4	17	6	54	45	1.417		
02/1	360	84	179	37	368	133	31	4	11	5	58	54	1.345		
02/2	260	76	192	41	389	123	26	12	11	3	54	58	1.269	-9,7	1.244
02/3	243	57	167	45	306	88	22	4	17	4	34	39	994		
02/4	268	70	258	47	419	134	19	6	15	7	75	64	1.275		
03/1	264	95	244	49	419	143	31	6	8	2	107	100	1.499		
03/2	212	69	244	64	407	147	20	7	5	2	91	101	1.387	16,6	1.409
03/3	231	55	258	66	326	107	17	10	4	6	72	87	1.256		
03/4	277	61	300	76	402	131	44	10	9	0	113	131	1.551		
04/1	264	70	289	74	514	144	70	17	3	0	122	129	1.700		
04/2	201	60	284	68	412	134	43	14	6	0	96	108	1.365	-1,0	1.424
04/3	181	52	282	66	357	106	30	10	11	4	47	37	1.178		
04/4	200	67	304	72	401	123	36	10	15	1	77	85	1.396		
05/1	195	45	280	57	404	144	44	9	6	4	87	82	1.356		
05/2	197	51	285	72	430	119	46	14	11	2	99	99	1.433	-11,5	1.266
05/3	168	43	217	45	339	118	35	7	2	3	54	56	1.085		
05/4	180	64	274	70	344	93	28	6	8	2	61	65	1.115		
06/1	223	45	265	63	460	144	49	12	7	4	86	102	1.455		
06/2	167	48	236	52	431	130	34	7	13	1	67	59	1.248	-3,1	1.263
06/3	139	50	295	51	407	97	25	9	9	6	50	43	970		
06/4	173	44	248	58	356	108	41	11	7	2	56	61	1.163		
07/1	168	52	262	57	435	137	47	10	3	2	70	72	1.426		
07/2	151	48	208	43	398	118	46	3	2	4	55	42	1.262		

## Gràfic 2

Distribució dels inicis de tractament per tipus de droga que motiva l'inici de tractament en homes. Evolució trimestral. Barcelona 1996-2on trimestre 2007.

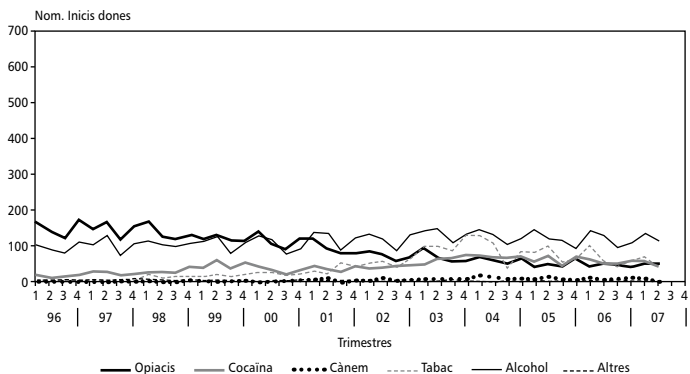
Font: Centres d'Atenció i Seguiment.



## Gràfic 3

Distribució dels inicis de tractament per tipus de droga que motiva l'inici de tractament en dones. Evolució trimestral. Barcelona 1996-2on trimestre 2007.

Font: Centres d'Atenció i Seguiment.



## II. Indicador d'urgències per drogues

**Taula 3**

Evolució trimestral del nombre d'urgències hospitalàries en addictes a drogues il·legals<sup>(1)</sup>. Urgències totals, increment percentual i mitjana. Barcelona 2000-2on Trimestre 2007.

Font: Serveis d'urgències dels respectius hospitals.

Nota: (1) Heroïna, Metadona, Altres Narcòtics, Cocaïna, Cannabis, Al·lucinògens i Substàncies Volàtils, Drogues de disseny i Amfetamines.

(2) Increment percentual =  $(x-y)/y \cdot 100$ , essent "x" el nombre d'urgències de l'any en curs i "y" el nombre d'urgències de l'any anterior.

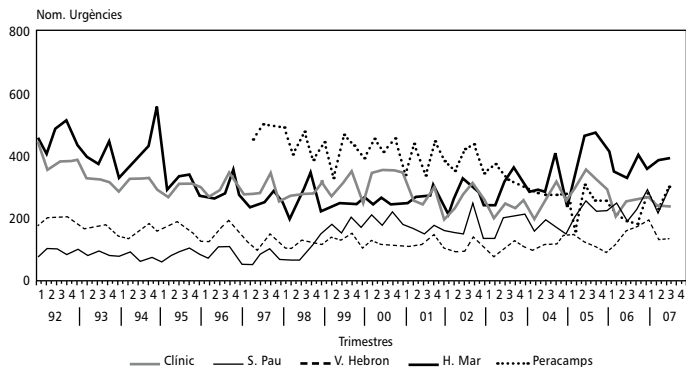
Any/Trim.	HOSPITALS						Total	Inc. % <sup>2</sup>	Mitjana Trim.
	Clínic	Sant Pau	Vall d'Hebron	H. Mar	Perac.				
2000/1	347	212	131	245	453	1.388			
2000/2	360	189	118	269	416	1.352	5,5	1.340	
2000/3	354	213	120	247	450	1.384			
2000/4	352	191	112	247	335	1.237			
2001/1	263	173	113	264	436	1.249			
2001/2	248	156	121	271	343	1.139	-9,9	1.207	
2001/3	296	178	152	309	446	1.381			
2001/4	207	167	107	199	380	1.060			
2002/1	231	163	99	252	356	1.109			
2002/2	283	158	93	335	423	1.307	3,0	1.243	
2002/3	317	247	144	308	435	1.451			
2002/4	264	139	119	238	345	1.105			
2003/1	203	143	81	247	371	1.045			
2003/2	247	202	98	314	334	1.195	-5,9	1.169	
2003/3	235	211	135	369	313	1.263			
2003/4	260	215	112	289	298	1.175			
2004/1	207	167	100	297	282	1.053	-14,1	1.131	
2004/2	260	194	121	275	261	1.111			
2004/3	319	178	122	413	275	1.307			
2004/4	261	158	147	216	273	1.055			
2005/1	295	211	150	355	163	1.174			
2005/2	353	256	127	467	300	1.503	19,0	1.346	
2005/3	326	255	117	477	259	1.404			
2005/4	298	226	96	430	256	1.306			
2006/1	208	250	124	344	217	1.143			
2006/2	254	198	165	333	196	1.146			
2006/3	240	235	174	406	186	1.241	-8,5	1.231	
2006/4	268	292	198	361	277	1.396			
2007/1	238	225	130	386	237	1.246			
2007/2	239	297	136	391	293	1.356			

**Gràfic 4**

Evolució trimestral del nombre d'urgències hospitalàries en addictes a drogues il·legals<sup>(1)</sup>. Nombre total Barcelona 1992-2on Trimestre 2007.

Font: Serveis d'urgències dels respectius hospitals.

Nota: (1) Heroïna, Metadona, Altres Narcòtics, Cocaïna, Cannabis, Al·lucinògens i Substàncies Volàtils, Drogues de disseny i Amfetamines.





## Taula 4

Distribució de drogues consumides pels addictes a drogues il·legals<sup>(1)</sup> atesos als Serveis d'Urgències per sexe<sup>(2)</sup>. Barcelona 2000-2on Trimestre 2007.

Font: Serveis d'Urgències dels respectius hospitals.

Nota: (1) Heroïna, Metadona, Altres Narcòtics, Cocaïna, Cannabis, Al·lucinògens i Substàncies Volàtils, Drogues de disseny i Amfetamines.

(2) H=homes, D=dones.

(3) Altres drogues:

Substàncies volàtils, al·lucinògens, drogues de disseny i amfetamines.

(4) NC: En el full d'urgències s'identifica la condició de

consumidor de drogues il·legals, tot i que no apareixen especificades les drogues consumides.

(5) La suma de les diferents drogues no coincideix amb el total de casos atesos, ja que els addictes poden consumir més d'una droga.

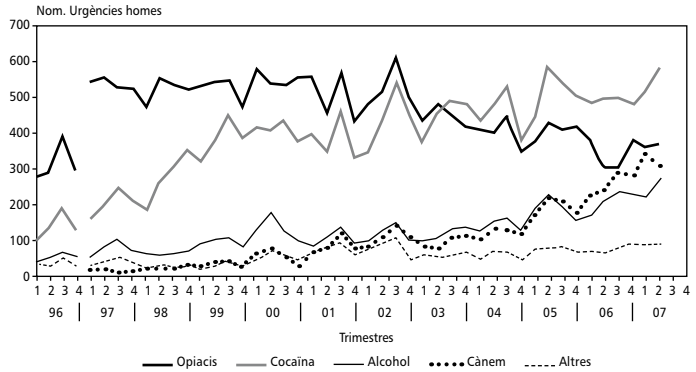
Any/Trim.	Opiacis		Cocaïna		Cannabis		Alcohol		Altres <sup>(3)</sup>		NC <sup>(4)</sup>		Total <sup>(5)</sup>
	H	D	H	D	H	D	H	D	H	D	H	D	
2000/1	577	184	415	122	65	15	127	32	43	15	120	26	1.388
2000/2	540	219	403	109	73	32	172	43	71	19	169	45	1.237
2000/3	535	190	434	126	51	17	126	34	51	20	48	16	1.384
2000/4	554	156	380	115	24	10	102	31	43	11	12	3	1.237
2001/1	560	182	395	109	63	14	84	35	57	23	145	33	1.246
2001/2	452	162	345	99	77	17	107	29	86	29	155	45	1.138
2001/3	569	186	456	165	120	22	134	49	99	35	187	56	1.381
2001/4	427	148	332	106	75	20	94	24	57	30	161	38	1.060
2002/1	481	153	345	96	81	20	95	33	71	31	144	29	1.109
2002/2	515	191	434	149	107	44	128	48	93	34	126	36	1.307
2002/3	615	221	541	158	139	33	148	46	109	41	139	45	1.451
2002/4	502	180	448	146	106	34	101	38	46	21	132	40	1.105
2003/1	436	145	369	102	79	20	93	29	63	15	108	33	1.045
2003/2	497	153	452	151	78	38	107	54	53	16	112	35	1.195
2003/3	446	210	485	162	108	22	127	36	58	20	115	41	1.263
2003/4	416	179	479	144	111	34	137	37	66	20	101	27	1.175
2004/1	411	143	436	124	102	31	128	32	44	9	87	27	1.053
2004/2	402	105	477	155	132	30	149	44	68	16	106	20	1.111
2004/3	451	186	528	201	130	49	156	65	69	32	102	32	1.307
2004/4	347	117	383	141	118	25	126	45	41	22	66	19	1.055
2005/1	377	113	441	120	169	34	192	54	73	24	54	14	1.174
2005/2	425	152	584	212	218	78	231	86	82	37	71	29	1.506
2005/3	412	188	542	208	210	75	196	61	80	28	61	20	1.404
2005/4	422	155	504	178	175	55	153	59	65	43	60	26	1.306
2006/1	381	130	481	139	223	60	167	60	71	18	67	9	1.143
2006/2	300	116	494	167	238	83	208	73	67	21	50	12	1.146
2006/3	303	129	500	193	293	99	230	70	79	40	48	26	1.241
2006/4	376	118	581	186	379	112	228	85	88	35	65	20	1.396
2007/1	357	113	513	160	339	91	219	74	83	27	57	13	1.246
2007/2	370	150	580	176	308	88	271	89	86	22	64	19	1.356

## Gràfic 5

Distribució de drogues consumides pels addictes a drogues il·legals<sup>(1)</sup> atesos als Serveis d'urgències. Homes. Barcelona 1996-2on Trimestre 2007.

Font: Serveis d'urgències dels respectius hospitals.

Nota: (1) Heroïna, Metadona, Altres Narcòtics, Cocaïna, Cannabis, Al·lucinògens i Substàncies Volàtils, Drogues de disseny i Amfetamines.

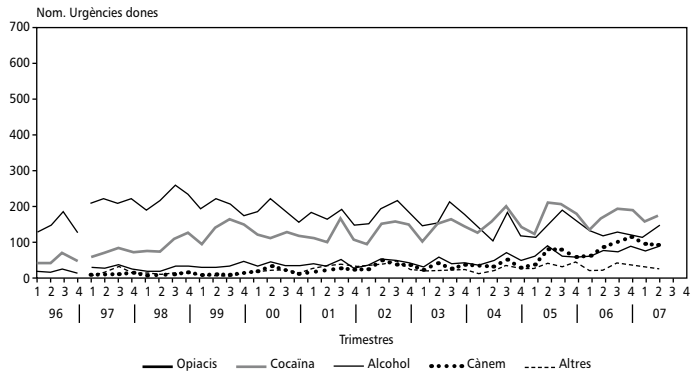


## Gràfic 6

Distribució de drogues consumides pels addictes a drogues il·legals<sup>(1)</sup> atesos als Serveis d'urgències. Dones. Barcelona 1996-2on Trimestre 2007.

Font: Serveis d'urgències dels respectius hospitals.

Nota: (1) Heroïna, Metadona, Altres Narcòtics, Cocaïna, Cannabis, Al·lucinògens i Substàncies Volàtils, Drogues de disseny i Amfetamines.



## Taula 5

Distribució del nombre d'urgències hospitalàries per motiu de consulta en addictes a drogues il·legals<sup>(1)</sup> per sexe<sup>(2)</sup>.

Barcelona 2000-2on Trimestre 2007.

Font: Serveis d'urgències dels respectius hospitals.

Nota: (1) Heroïna, Metadona, Altres Narcòtics, Cocaïna, Cannabis, Al·lucinògens i Substàncies Volàtils, Drogues de disseny i Amfetamines.

(2) H=homes, D=dones.

(3) Altres complicacions no relacionades amb les drogues.

(4) Inclou lesions i homicidis.

Any/Trim.	Sobredosi		Abstinent.		Comp.Org.		Psicop.		Caus.Ext. <sup>(4)</sup>		Altres <sup>(3)</sup>		Total
	H	D	H	D	H	D	H	D	H	D	H	D	
2000/1	133	46	21	2	249	99	140	51	108	33	405	96	1.388
2000/2	155	47	34	7	244	93	109	48	103	42	360	109	1.352
2000/3	163	39	20	11	244	95	116	45	104	41	383	114	1.384
2000/4	119	37	29	5	223	68	104	44	101	37	372	94	1.237
2001/1	122	48	16	6	230	83	98	33	96	20	389	109	1.249
2001/2	136	50	11	5	152	63	118	27	87	30	348	111	1.139
2001/3	146	53	17	7	198	76	139	48	126	39	404	124	1.381
2001/4	103	28	18	6	153	74	113	27	101	36	312	83	1.060
2002/1	113	45	18	8	164	53	89	28	91	38	359	104	1.109
2002/2	156	52	11	11	132	65	126	56	103	47	426	115	1.307
2002/3	176	53	25	10	131	63	172	59	145	38	452	139	1.451
2002/4	126	46	19	11	151	66	117	46	100	31	407	125	1.105
2003/1	88	30	11	3	79	50	111	44	100	30	392	100	1.045
2003/2	127	46	6	9	110	41	139	61	124	45	386	106	1.195
2003/3	132	61	13	6	106	48	155	56	109	42	380	150	1.263
2003/4	124	49	13	4	96	35	160	64	92	30	364	133	1.175
2004/1	107	35	20	7	85	42	159	47	77	33	346	88	1.053
2004/2	154	61	14	1	82	18	161	57	72	25	366	93	1.111
2004/3	156	76	13	10	87	44	163	60	112	56	392	134	1.307
2004/4	128	46	15	6	60	26	128	49	68	30	302	93	1.055
2005/1	128	43	18	5	93	24	160	49	89	23	310	98	1.174
2005/2	149	56	18	2	97	32	184	80	134	39	408	145	1.534
2005/3	161	62	20	8	84	45	158	69	117	41	376	142	1.404
2005/4	130	47	38	10	61	33	169	65	105	29	360	146	1.306
2006/1	122	39	25	6	65	26	217	64	103	42	340	92	1.143
2006/2	123	44	17	4	48	30	207	83	125	49	321	111	1.146
2006/3	132	56	13	6	72	36	183	68	140	54	340	134	1.241
2006/4	117	51	17	2	77	27	278	99	150	46	407	118	1.396
2007/1	124	41	14	6	62	25	123	96	122	37	364	108	1.246
2007/2	107	41	14	5	50	19	246	86	165	65	392	137	1.356

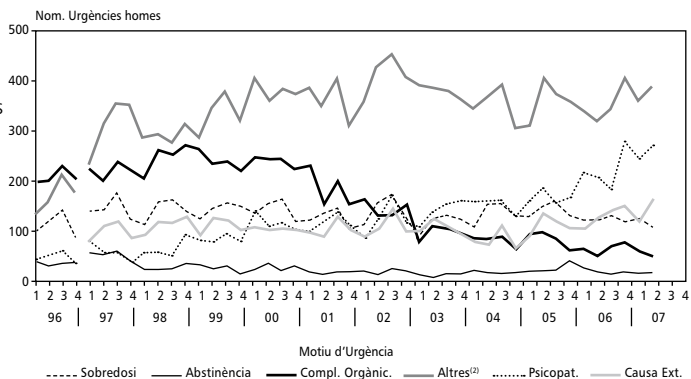
## Gràfic 7

Distribució del nombre d'urgències hospitalàries per motiu de consulta en addictes a drogues il·legals<sup>(1)</sup>. Homes. Barcelona 1996-2on trimestre 2007.

Font: Serveis d'urgències dels respectius hospitals.

Nota: (1) Heroïna, Metadona, Altres Narcòtics, Cocaïna, Cannabis, Al·lucinògens i Substàncies Volàtils, Drogues de disseny i Amfetamines.

(2) Altres complicacions no relacionades amb les drogues.



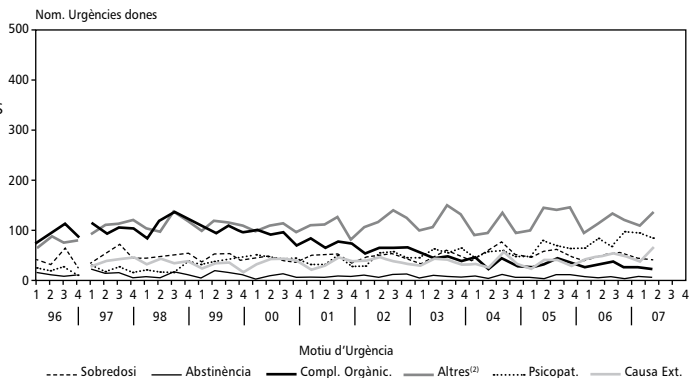
## Gràfic 8

Distribució del nombre d'urgències hospitalàries per motiu de consulta en addictes a drogues il·legals<sup>(1)</sup>. Dones. Barcelona 1996-2on trimestre 2007.

Font: Serveis d'urgències dels respectius hospitals.

Nota: (1) Heroïna, Metadona, Altres Narcòtics, Cocaïna, Cannabis, Al·lucinògens i Substàncies Volàtils, Drogues de disseny i Amfetamines.

(2) Altres complicacions no relacionades amb les drogues.



# III. Indicador de mortalitat per reacció aguda adversa a drogues

**Taula 7**

Evolució trimestral de l'indicador de mortalitat per reacció aguda adversa a drogues per sexe<sup>(1)</sup>. Nombre total, increment percentual i mitjana trimestral. Barcelona 1983-2on trimestre 2007.

Font: Institut Anatòmic Forense de Barcelona.

Nota: (1) H=homes, D=dones.

(2) Increment percentual =  $(x-y/y)100$ , essent "x" el nombre de morts de l'any en curs i "y" el nombre de morts de l'any anterior.

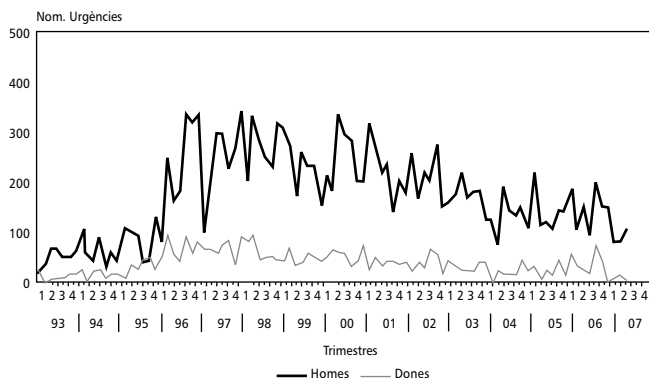
(3) Les dades dels darrers mesos poden ser revisades si apareix informació amb retard.

Any	Trimestres								Total	Incre % (2)	Mitjana Trim
	1er.		2on.		3er.		4rt.				
	H	D	H	D	H	D	H	D			
1983	-	-	2	3	4	-	8	1	19	—	4,8
1984	8	1	5	1	6	2	8	2	33	73,7	8,3
1985	13	3	7	-	5	3	11	3	45	36,4	11,3
1986	4	1	7	2	5	2	13	1	35	-22,2	8,7
1987	12	4	11	3	5	5	5	6	52	52,9	13,0
1988	16	3	10	6	30	11	19	7	102	96,2	25,5
1989	22	5	40	11	38	7	40	10	173	68,6	43,3
1990	12	8	23	8	36	7	36	9	139	-19,7	34,8
1991	27	10	32	4	41	11	24	10	159	14,4	39,8
1992	40	11	34	5	30	6	28	6	160	0,6	40,0
1993	38	5	37	5	33	8	21	4	151	-5,6	37,7
1994	31	5	28	7	28	6	18	5	128	-15,2	32,0
1995	26	6	22	8	40	7	35	7	151	17,2	37,5
1996	34	4	24	5	24	9	38	3	141	-6,7	35,3
1997	31	6	26	4	28	5	17	5	122	-13,5	30,5
1998	24	4	21	5	31	3	20	5	113	-7,4	28,3
1999	26	3	24	8	33	7	18	2	121	7,1	30,3
2000	19	5	21	4	26	3	20	3	101	-16,5	25,3
2001	22	3	22	5	15	5	15	-	87	-13,9	21,8
2002	9	3	23	2	17	2	16	2	74	-14,9	18,5
2003	18	5	13	3	26	4	14	1	85	14,9	21,3
2004	14	3	13	2	17	5	17	2	73	-14,1	18,3
2005	22	7	13	4	18	3	11	2	80	9,6	20,0
2006	24	9	18	5	18	-	10	1	85	6,3	21,5
2007	10	2	13	-	-	-	-	-	-	-	-

**Gràfic 9**

Evolució trimestral de l'indicador de mortalitat per reacció aguda adversa a drogues. Homes, dones i total. Barcelona 1993-2on trimestre 2007.

Font: Institut Anatòmic Forense de Barcelona.



## Taula 8

Distribució dels tests positius a substàncies d'abús, detectats en les mostres preses en els morts atribuïts a reacció aguda adversa a drogues. Barcelona 1er trimestre 2004-2on trimestre 2007.

Font: Institut Nacional de Toxicologia, Departament de Barcelona.

Nota: (1) Entre parèntesis figura el nombre de morts que a més de les drogues esmentades s'ha trobat alcohol. La concentració oscil·la entre 0.30 gr/l i 4.5 gr/l.  
(2) Opiacis: Heroïna, Metadona i altres opiacis sintètics.  
(3) Estimulants: Cocaïna, Amfetamines i Drogues de Síntesi.

Drogues	1er.tr 2004	2on.tr 2004	3er.tr 2004	4rt.tr 2004	1er.tr 2005	2on.tr 2005	3er.tr 2005	4rt.tr 2005	1er.tr 2006	2on.tr 2006	3er.tr 2006	4rt.tr 2006	1er.tr 2007	2on.tr 2007
<b>Opiacis<sup>(2)</sup></b>	2(2)	2(1)	4(2)	7(4)	2	7(2)	2(1)	3(1)	9(7)	5(4)	1(1)	2(2)	2	1(1)
<b>Estimulants<sup>(3)</sup></b>	-	2(2)	2(1)	1(1)	2(2)	1(1)	3(3)	1	2	5(3)	3(1)	3(1)	4	4(2)
<b>Benzod.</b>	-	-	0	-	0	0	0	0	2	2(1)	0	0	0	0
<b>Opiacis Benzod.</b>	3(2)	2(1)	1(1)	4(1)	9(3)	3(1)	4(3)	1	8(1)	1(1)	1	2(1)	2	1
<b>Opiacis Estimulants</b>	7(2)	6(4)	5(1)	4(2)	5	0	7(5)	2(2)	5(1)	3(1)	4(1)	0	0	2(1)
<b>Estimulants Benzod.</b>	-	0	0	2(1)	1	2(2)	2(2)	1(1)	1	0	0	0	2(2)	2(2)
<b>Estimulants Opiacis Benzod.</b>	3(2)	3	7(3)	2	8(1)	5	2	4(2)	4(1)	4	7(1)	2	2(1)	2
<b>Total morts amb mostres analitzades</b>	15	15	20	20	27	18	20	12	31	20	16	9	12	12
<b>Total morts</b>	16	15	22	20	29	18	20	13	33	23	18	11	12	13

## Taula 9

Evolució trimestral del nombre i percentatge de drogues detectades en els morts per reacció aguda adversa a drogues. Barcelona 2000-2on. trimestre 2007.

Font: Institut Nacional de Toxicologia, Departament de Barcelona.

Nota: Cada mostra pot presentar resultats positius per varies drogues. El total de defuncions sempre es inferior al total de drogues detectades. El percentatge es realitza sobre el total de defuncions.

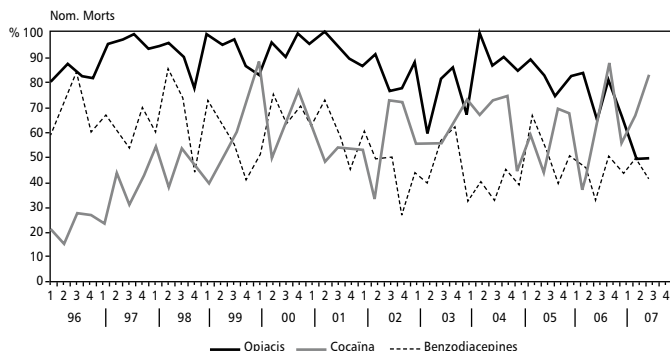
Any/Trim	DROGUES						
	Opiacis		Cocaïna		Benzodiacepines		Total N
	N	%	N	%	N	%	
00/1	23	95,8	12	50,0	18	75,0	24
00/2	20	91,0	14	64,3	14	64,3	22
00/3	29	100,0	22	75,9	20	69,0	29
00/4	22	95,7	15	62,2	15	62,2	23
01/1	25	100,0	12	48,0	18	72,0	25
01/2	25	96,2	14	53,8	16	61,5	26
01/3	18	90,0	11	55,0	9	45,0	20
01/4	13	86,7	8	53,3	9	60,0	15
02/1	11	91,7	4	33,3	6	50,0	12
02/2	17	77,3	16	72,7	9	40,9	22
02/3	14	77,7	13	72,2	5	27,7	18
02/4	14	87,5	9	56,3	7	43,8	16
03/1	12	60,0	11	55,0	8	40,0	20
03/2	13	81,3	9	56,3	9	56,3	16
03/3	23	88,5	17	65,4	16	61,5	26
03/4	10	66,7	11	73,3	5	33,3	15
04/1	15	100,0	10	66,7	6	40,0	15
04/2	13	86,7	11	73,3	5	33,3	15
04/3	18	90,0	15	75,0	9	45,0	20
04/4	17	85,0	9	45,0	8	40,0	20
05/1	24	88,9	16	59,3	18	66,7	27
05/2	15	83,3	8	44,4	10	55,6	18
05/3	15	70,0	14	70,0	8	44,4	20
05/4	10	83,3	8	66,7	6	50,0	12
06/1	26	83,9	12	38,7	15	48,4	31
06/2	13	65,0	12	60,0	7	35,0	20
06/3	13	81,3	14	87,5	8	50,0	16
06/4	6	66,7	5	55,5	4	44,4	9
07/1	6	50,0	8	66,6	6	50,0	12
07/2	6	50,0	10	83,3	5	41,7	12

## Gràfic 10

Evolució trimestral del nombre i percentatge de drogues detectades en els morts per reacció aguda adversa a drogues. Barcelona 1996-2on trimestre 2007.

Font: Institut Nacional de Toxicologia, Departament de Barcelona.

Nota: Cada mostra pot presentar resultats positius per varies drogues. El total de defuncions sempre es inferior al total de drogues detectades. El percentatge es realitza sobre el total de defuncions.



# IV. Casos de SIDA en drogaadictes

**Taula 10**

Evolució anual dels casos de SIDA en drogaadictes i del total de casos, nombre absolut i percentatges. Barcelona 1984-2006. Casos detectats fins el 15-07-2007.

UDVP= *Usuaris de drogues per via parenteral.*

(a) *Percentatges respecte al nombre total de casos de SIDA de cada any.*

\* *Anys de canvi de definició de SIDA.*

Font: *Servei d'Epidemiologia de l'Agència de Salut Pública de Barcelona.*

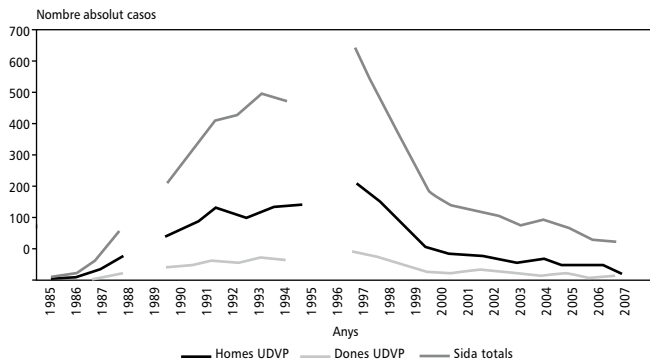
Any	Casos de SIDA en homes UDVP		Casos de SIDA en dones UDVP		Casos de SIDA en UDVP totals	Casos de SIDA totals	% de SIDA en UDVP*
	n	% sobre els casos de SIDA en UDVP totals	n	% sobre els casos de SIDA en UDVP totals			
1984	2	100	-	-	2	8	25,0
1985	5	100	-	-	5	16	31,3
1986	21	80,8	5	19,2	26	55	47,3
1987	60	79,0	16	21,1	76	140	54,3
1988*	122	76,7	37	23,3	159	269	59,1
1989	152	78,4	42	21,6	194	359	54,0
1990	201	80,4	49	19,6	250	443	56,4
1991	170	77,3	50	22,7	220	457	48,1
1992	191	75,2	63	24,8	254	515	49,3
1993	197	77,6	57	22,4	254	493	51,5
1994*	326	80,1	81	19,9	407	704	57,8
1995	271	77,9	77	22,1	348	647	53,8
1996	221	75,7	71	24,3	292	517	56,5
1997	139	74,3	48	25,7	187	388	47,9
1998	91	79,1	24	20,9	115	253	45,8
1999	70	76,9	21	23,1	91	205	44,4
2000	68	73,1	25	26,9	93	193	48,2
2001	63	75,5	21	25,0	84	178	47,2
2002	48	76,2	15	23,8	63	149	42,3
2003	54	83,1	11	16,9	65	169	38,5
2004	37	67,3	18	32,7	55	145	37,9
2005	39	90,7	4	9,3	43	110	39,1
2006	20	83,3	4	16,7	24	107	22,4
2007	20	77,0	6	23,0	26	57	45,6
<b>Total</b>	<b>2.582</b>	<b>78,0</b>	<b>740</b>	<b>22,0</b>	<b>3.322</b>	<b>6.577</b>	<b>50,5</b>

**Gràfic 11**

Evolució anual del nombre de casos de SIDA. Homes, dones i total. Barcelona 1985-2006. Dades provisionals fins 15-07-2007.

UDVP = *Usuaris de drogues per via parenteral.*

Font: *Servei d'Epidemiologia de l'Agència de Salut Pública de Barcelona.*





# V. Programa de disminució de danys

**Taula 11**

Evolució trimestral dels pacients en tractament amb programa de metadona a final de trimestre, als Centres d'Atenció i Seguiment i dispensació de metadona de tot Barcelona. Barcelona 1r trimestre de 2000 -2on trimestre de 2007.

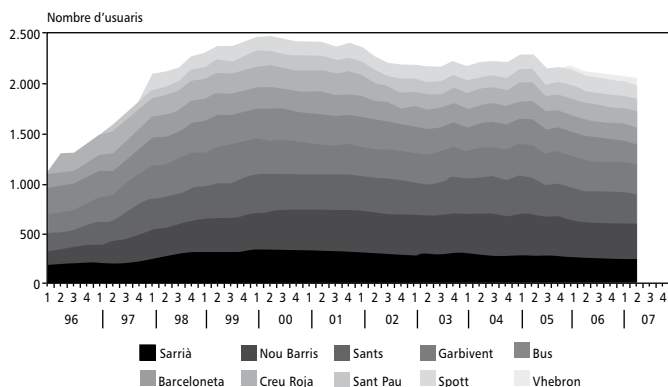
Font: Centres d'Atenció i Seguiment de tot Barcelona.

Nota: nd: dades no disponibles.

Trim.	CENTRES											Total
	Barcel	Sarrià	Nbar	Sants	Garbí	Vall Hebr	Bus	Croj	Spo	Cdrog	Spau	
2000/1	218	337	396	377	386		321	221	155	nd	159	2.570
2000/2	238	329	400	393	360		322	216	153	nd	159	2.570
2000/3	224	334	425	389	344		314	202	151	nd	151	2.534
2000/4	223	336	432	375	329		308	209	151	nd	155	2.518
2001/1	224	322	432	379	328		312	218	152	nd	157	2.524
2001/2	228	333	435	372	311		312	222	152	nd	146	2.511
2001/3	221	327	434	363	313		301	217	150	nd	143	2.469
2001/4	222	323	435	371	304		314	238	151	nd	143	2.501
2002/1	220	310	434	369	299		318	206	150	nd	142	2.448
2002/2	200	291	422	371	306		304	181	153	nd	138	2.366
2002/3	205	294	423	367	300		294	164	150	nd	100	2.147
2002/4	198	290	428	355	301		282	163	151	nd	139	2.156
2003/1	210	286	423	342	303		268	156	150	nd	140	2.278
2003/2	203	291	412	328	305		258	165	151	nd	135	2.248
2003/3	201	287	413	348	315		257	148	151	nd	133	2.102
2003/4	200	306	419	380	316		250	155	150	nd	135	2.161
2004/1	196	296	400	377	301		243	165	150	nd	135	2.263
2004/2	198	289	411	385	316		255	165	151	nd	128	2.298
2004/3	199	283	431	385	311		262	168	150	nd	125	2.314
2004/4	188	267	433	367	319		262	176	150	nd	129	2.291
2005/1	189	283	447	378	332		267	198	150	nd	133	2.377
2005/2	196	278	432	373	342		275	186	151	nd	136	2.369
2005/3	184	254	410	352	327		253	168	151	nd	125	2.224
2005/4	182	266	420	341	336		253	162	150	nd	131	2.241
2006/1	181	251	396	342	332	44	256	171	150	nd	135	2.258
2006/2	178	254	383	317	328	46	248	170	150	nd	131	2.205
2006/3	169	253	380	315	313	50	252	178	151	nd	122	2.183
2006/4	165	243	390	319	305	60	239	162	152	nd	130	2.166
2007/1	161	243	385	314	308	64	236	170	150	nd	127	2.161
2007/2	156	236	380	305	301	70	232	170	152	nd	128	1.750

**Gràfic 12**

Evolució trimestral dels pacients en tractament amb programa de metadona a final de trimestre, als Centres d'Atenció i Seguiment i dispensació de metadona de tot Barcelona. Barcelona 1r trimestre 1995-2on trimestre 2007.



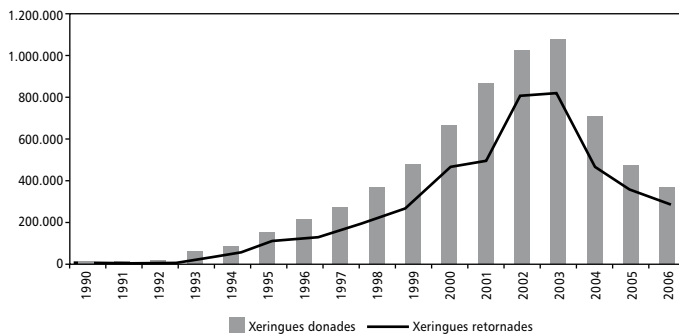
## Taula 12

Evolució anual de les xeringues donades i retornades en els dispositius de reducció de danys, nombre absolut i percentatges. Barcelona 1990-2006. Dades provisionals fins el 15-01-07.

Any	Xeringues donades	Xeringues retornades	Percentatge de retorn
1990	4.977	1.300	26,1
1991	7.319	2.434	33,3
1992	13.275	5.810	43,8
1993	60.614	22.496	37,1
1994	93.718	53.863	57,5
1995	157.715	104.926	66,5
1996	218.539	119.595	54,7
1997	273.939	161.568	59,0
1998	372.033	224.182	60,2
1999	476.582	283.311	59,4
2000	660.632	475.587	72,0
2001	859.236	498.968	58,1
2002	1.022.710	804.342	78,6
2003	1.071.185	811.251	75,7
2004	718.871	480.505	66,8
2005	473.181	352.275	74,4
2006	374.928	291.407	80,2

## Gràfic 13

Evolució anual de les xeringues donades i retornades en els dispositius de reducció de danys, nombre absolut. Barcelona 1990-2006. Dades provisionals fins el 15-01-07.



## VI. Agraïments

La realització d'aquest butlletí és possible gràcies a la col·laboració de les següents institucions:

- Centres d'Atenció i Seguiment de Toxicomanies de Barcelona.
- Serveis d'Urgències dels Hospitals Clínic, Sant Pau, Vall d'Hebron, Mar i Peracamps.
- Servei de Coordinació d'Urgències de Barcelona SCUB 061.
- Institut de Medicina Legal de Catalunya.
- Instituto Nacional de Toxicología. Delegació de Barcelona.
- Programes d'Intercanvi de Xeringues dels Recursos de Reducció de Danys de Barcelona.

