

3r i 4t Trimestre 2007

Actualització dels Indicadors de Drogues

Sistema d'Informació de
Drogodependències de Barcelona

Agència de Salut Pública

Servei de Prevenció i Atenció
a les dependències

Trobareu les dades i el butlletí complet al portal
de l'Agència www.aspb.cat/quefem/docs/sidb

C S B Consorci Sanitari de Barcelona



Agència
de Salut Pública

SIDB

Sistema d'Informació de Drogodependències de Barcelona

Actualització dels Indicadors de Drogues Corresponent al 3r i 4t Trimestre de 2007

Barcelona, maig de 2008

Autors:

Albert Espelt
Alicia Queralt
Dolors Graugés
Vicki García
Carmen Vecino
M. Teresa Brugal

Agència de Salut Pública de Barcelona

Índex

I. Indicador d'inicis de tractament	5
II. Indicador d'urgències per drogues	8
III. Indicador de mortalitat per reacció aguda adversa a drogues	13
IV. Casos de SIDA en drogaaddictes	16
V. Programa de disminució de danys	17
VI. Agraïments	19

I. Indicador d'inicis de tractament

Taula 1

Evolució trimestral del nombre d'inicis de tractament per abús de drogues notificats pels CAS de tot Barcelona. Barcelona 2000 - 4t Trimestre 2007.

Font: Centres d'Atenció i Seguiment.

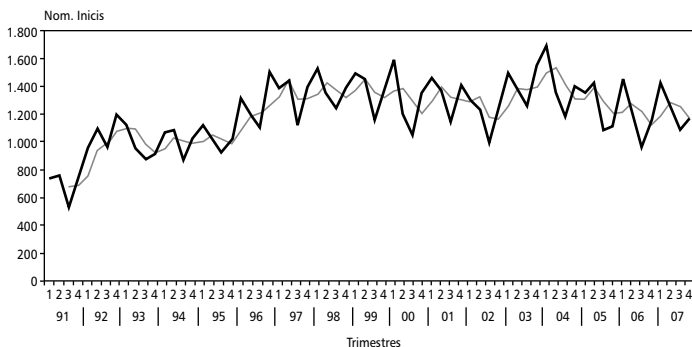
Nota: Dades provisionals notificades fins el 15 de març 2008. Les butlletes rebudes posteriorment no s'han inclòs a l'explotació. Les dades dels trimestres anteriors s'han actualitzat amb les notificacions rebudes al llarg del darrer trimestre.

Trim.	CENTRES														Total
	Sants	Garbí	Sarr	Barc	Nbar	Horta	Vall Hebr.	Croj	Drog	Cbl	Clin	Cari	Spo	Spau	
00/1	190	142	127	67	93		193	102	50	159	61	221	154	1559	
00/2	147	117	82	57	99		82	65	39	151	53	183	132	1207	
00/3	143	93	87	49	83		111	33	24	118	37	181	88	1047	
00/4	179	132	113	60	94		190	91	38	140	44	185	93	1360	
01/1	172	130	135	61	90		183	93	47	141	52	256	110	1470	
01/2	149	129	106	69	88		153	106	44	135	79	216	104	1378	
01/3	137	120	98	55	79	71	117	52	27	63	67	188	71	1145	
01/4	171	127	103	54	78	77	147	80	43	139	99	197	102	1417	
02/1	118	138	86	67	91	115	59	85	21	87	100	239	139	1345	
02/2	159	155	101	64	83	117	17	70	22	87	52	209	131	1269	
02/3	105	139	71	60	84	111	17	45	20	34	32	188	86	994	
02/4	164	180	108	68	87	131	26	68	26	76	25	237	179	1275	
03/1	137	186	115	70	87	235	84	76	39	54	53	218	145	1499	
03/2	91	164	94	66	69	226	59	70	24	62	50	238	174	1387	
03/3	120	150	82	51	56	187	57	56	28	47	48	249	125	1256	
03/4	204	176	114	65	89	235	55	65	35	55	34	245	179	1551	
04/1	183	215	112	79	92	283	55	91	43	86	47	227	187	1700	
04/2	76	209	99	76	82	237	51	66	40	44	57	182	146	1365	
04/3	123	172	110	61	66	120	54	62	20	54	39	160	128	1178	
04/4	109	177	97	60	99	214	49	66	46	68	57	173	181	1396	
05/1	126	185	102	45	82	208	63	74	37	64	57	138	175	1356	
05/2	134	192	104	64	70	265	67	64	48	64	53	136	172	1433	
05/3	95	165	83	42	79	167	44	68	17	43	47	131	104	1085	
05/4	88	130	100	66	64	151	68	64	34	46	30	142	132	1115	
06/1	136	212	118	55	66	258	34	46	90	40	59	53	150	138	1455
06/2	103	165	106	57	68	209	39	44	79	44	67	49	131	84	1248
06/3	75	129	79	51	63	148	33	40	69	13	19	44	128	67	970
06/4	90	136	96	45	48	206	62	46	68	36	23	42	133	131	1163
07/1	115	169	101	71	77	232	98	58	98	33	46	44	139	145	1426
07/2	105	171	64	67	57	150	88	54	83	34	74	53	144	118	1262
07/3	97	158	88	49	52	139	65	37	72	27	35	48	68	96	1079
07/4	91	136	78	53	68	167	89	49	62	42	63	55	93	96	1171

Gràfic 1

Evolució trimestral del nombre d'inicis de tractament per abús de drogues notificats pels CAS de tot Barcelona. Barcelona 1991 - 4t Trimestre 2007.

Font: Centres d'Atenció i Seguiment.



Taula 2

Distribució dels inicis de tractament per tipus de droga que motiva l'inici de tractament i per sexe⁽¹⁾. Evolució trimestral. Barcelona 2000 - 4t Trimestre 2007.

Font: Centres d'Atenció i Seguiment.

Nota:

(1) H=homes, D=dones.

(2) Altres drogues:

Substàncies volàtils, al·lucinògens, drogues de disseny i amfetamines.

(3) Benzodicepines.

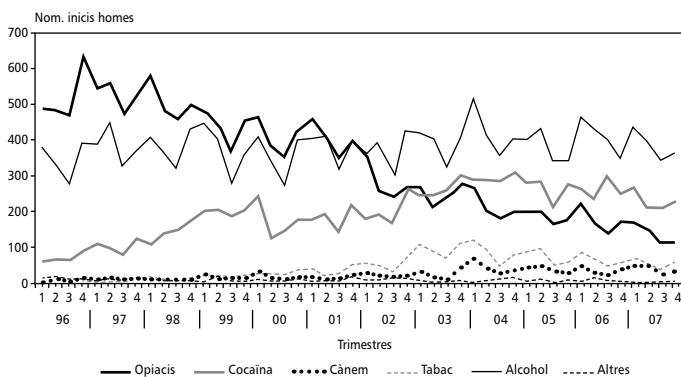
(4) Increment percentual = $(x-y)/y \cdot 100$, essent "x" el nombre d'inici de l'any en curs i "y" el nombre d'inici de l'any anterior.

Any/ Trim.	DROGUES												Total	Inc. % ⁽⁴⁾	Mitj. Trim.
	Opiacis		Cocaïna		Alcohol		Cannabis		Altres drogues il·legals ⁽²⁾		Tabac i Altres psicofàrmacs ⁽³⁾				
	H	D	H	D	H	D	H	D	H	D	H	D			
00/1	464	141	243	42	409	130	28	1	11	1	30	26	1.559		
00/2	382	106	129	33	339	117	13	3	9	1	27	26	1.207		
00/3	352	92	142	21	280	76	13	2	8	4	22	20	1.047	-5,3	1.293
00/4	426	121	176	32	398	92	21	4	14	2	37	22	1.360		
01/1	459	119	176	44	450	137	23	7	6	5	39	31	1.470		
01/2	417	96	194	35	412	136	13	8	10	5	21	23	1.378	4,6	1.366
01/3	350	80	144	29	322	91	16	0	8	5	28	53	1.145		
01/4	396	80	215	45	398	125	27	4	17	6	54	45	1.417		
02/1	360	84	179	37	368	133	31	4	11	5	58	54	1.345		
02/2	260	76	192	41	389	123	26	12	11	3	54	58	1.269	-9,7	1.244
02/3	243	57	167	45	306	88	22	4	17	4	34	39	994		
02/4	268	70	258	47	419	134	19	6	15	7	75	64	1.275		
03/1	264	95	244	49	419	143	31	6	8	2	107	100	1.499		
03/2	212	69	244	64	407	147	20	7	5	2	91	101	1.387	16,6	1.409
03/3	231	55	258	66	326	107	17	10	4	6	72	87	1.256		
03/4	277	61	300	76	402	131	44	10	9	0	113	131	1.551		
04/1	264	70	289	74	514	144	70	17	3	0	122	129	1.700		
04/2	201	60	284	68	412	134	43	14	6	0	96	108	1.365	-1,0	1.424
04/3	181	52	282	66	357	106	30	10	11	4	47	37	1.178		
04/4	200	67	304	72	401	123	36	10	15	1	77	85	1.396		
05/1	195	45	280	57	404	144	44	9	6	4	87	82	1.356		
05/2	197	51	285	72	430	119	46	14	11	2	99	99	1.433	-11,5	1.266
05/3	168	43	217	45	339	118	35	7	2	3	54	56	1.085		
05/4	180	64	274	70	344	93	28	6	8	2	61	65	1.115		
06/1	223	45	265	63	460	144	49	12	7	4	86	102	1.455		
06/2	167	48	236	52	431	130	34	7	13	1	67	59	1.248	-3,1	1.263
06/3	139	50	295	51	407	97	25	9	9	6	50	43	970		
06/4	173	44	248	58	356	108	41	11	7	2	56	61	1.163		
07/1	168	52	262	57	435	137	47	10	3	2	70	72	1.426		
07/2	151	48	208	43	398	118	46	3	2	4	55	42	1.262	2,1	1.234
07/3	118	36	208	37	346	90	29	3	4	1	41	46	1.079		
07/4	118	34	229	37	365	106	34	8	5	1	57	44	1.171		

Gràfic 2

Distribució dels inicis de tractament per tipus de droga que motiva l'inici de tractament en homes. Evolució trimestral. Barcelona 1996 - 4t Trimestre 2007.

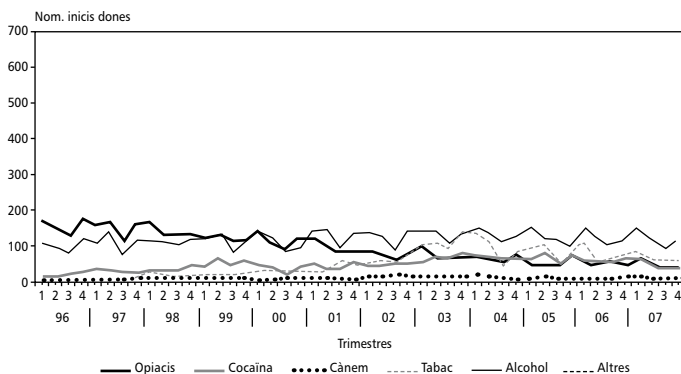
Font: Centres d'Atenció i Seguiment.



Gràfic 3

Distribució dels inicis de tractament per tipus de droga que motiva l'inici de tractament en dones. Evolució trimestral. Barcelona 1996 - 4t Trimestre 2007.

Font: Centres d'Atenció i Seguiment.



II. Indicador d'urgències per drogues

Taula 3

Evolució trimestral del nombre d'urgències hospitalàries en addictes a drogues il·legals⁽¹⁾. Urgències totals, increment percentual i mitjana. Barcelona 2000 - 4t Trimestre 2007.

Font: Serveis d'urgències dels respectius hospitals.

Nota: (1) Heroïna, Metadona, Altres Narcòtics, Cocaïna, Cannabis, Al·lucinògens i Substàncies Volàtils, Drogues de disseny i Amfetamines.

(2) Increment percentual = $(x-y)/y \cdot 100$, essent "x" el nombre d'urgències de l'any en curs i "y" el nombre d'urgències de l'any anterior.

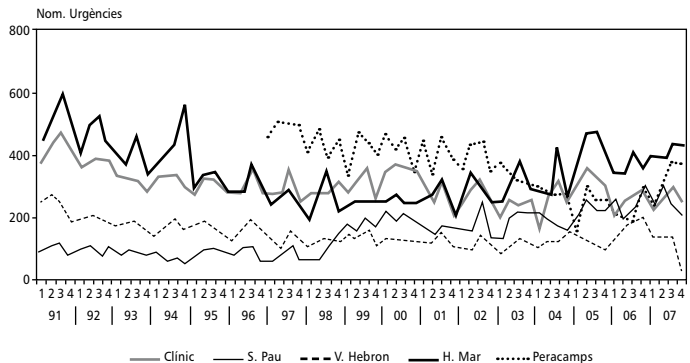
Any/Trim.	HOSPITALS					Total	Inc. % ⁽²⁾	Mitjana Trim.
	Clínic	Sant Pau	Vall d'Hebron	H. Mar	Perac.			
2000/1	347	212	131	245	453	1.388		
2000/2	360	189	118	269	416	1.352	5,5	1.340
2000/3	354	213	120	247	450	1.384		
2000/4	352	191	112	247	335	1.237		
2001/1	263	173	113	264	436	1.249		
2001/2	248	156	121	271	343	1.139	-9,9	1.207
2001/3	296	178	152	309	446	1.381		
2001/4	207	167	107	199	380	1.060		
2002/1	231	163	99	252	356	1.109		
2002/2	283	158	93	335	423	1.307	3,0	1.243
2002/3	317	247	144	308	435	1.451		
2002/4	264	139	119	238	345	1.105		
2003/1	203	143	81	247	371	1.045		
2003/2	247	202	98	314	334	1.195	-5,9	1.169
2003/3	235	211	135	369	313	1.263		
2003/4	260	215	112	289	298	1.175		
2004/1	207	167	100	297	282	1.053	-3,2	1.131
2004/2	260	194	121	275	261	1.111		
2004/3	319	178	122	413	275	1.307		
2004/4	261	158	147	216	273	1.055		
2005/1	295	211	150	355	163	1.174		
2005/2	353	256	127	467	300	1.503	19,0	1.346
2005/3	326	255	117	477	259	1.404		
2005/4	298	226	96	430	256	1.306		
2006/1	208	250	124	344	217	1.143		
2006/2	254	198	165	333	196	1.146		
2006/3	240	235	174	406	186	1.241	-8,5	1.231
2006/4	268	292	198	361	277	1.396		
2007/1	238	225	130	386	237	1.246		
2007/2	239	297	136	391	293	1.356		
2007/3	295	243	137	423	369	1.467	8,7	1.338
2007/4	249	214	34	413	364	1.274		

Gràfic 4

Evolució trimestral del nombre d'urgències hospitalàries en addictes a drogues il·legals⁽¹⁾. Nombre total Barcelona 1991 - 4t Trimestre 2007.

Font: Serveis d'urgències dels respectius hospitals.

Nota: (1) Heroïna, Metadona, Altres Narcòtics, Cocaïna, Cannabis, Al·lucinògens i Substàncies Volàtils, Drogues de disseny i Amfetamines.



Taula 4

Distribució de drogues consumides pels addictes a drogues il·legals⁽¹⁾ atesos als Serveis d'Urgències per sexe⁽²⁾. Barcelona 2000 - 4t Trimestre 2007.

Font: Serveis d'Urgències dels respectius hospitals.

Nota: (1) Heroïna, Metadona, Altres Narcòtics, Cocaïna, Cannabis, Al·lucinògens i Substàncies Volàtils, Drogues de disseny i Amfetamines.

(2) H=homes, D=dones.

(3) Altres drogues:

Substàncies volàtils, al·lucinògens, drogues de disseny i amfetamines.

(4) NC: En el full d'urgències s'identifica la condició de consumidor de drogues il·legals, tot i que no apareixen especificades les drogues consumides.

(5) La suma de les diferents drogues no coincideix amb el total de casos atesos, ja que els addictes poden consumir més d'una droga.

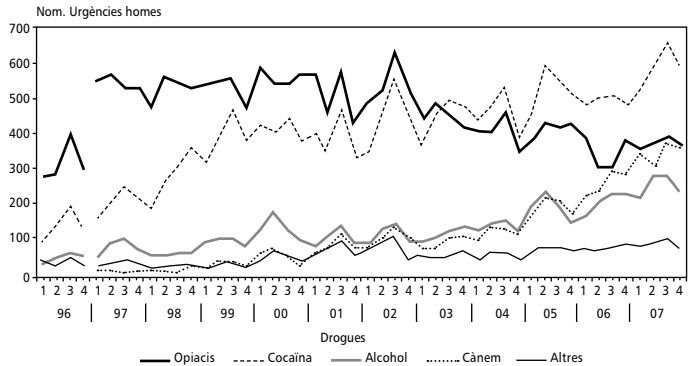
Any/ Trim.	Opiacis		Cocaïna		Cannabis		Alcohol		Altres ⁽³⁾		NC ⁽⁴⁾		Total ⁽⁵⁾
	H	D	H	D	H	D	H	D	H	D	H	D	
00/1	577	184	415	122	65	15	127	32	43	15	120	26	1.388
00/2	540	219	403	109	73	32	172	43	71	19	169	45	1.237
00/3	535	190	434	126	51	17	126	34	51	20	48	16	1.384
00/4	554	156	380	115	24	10	102	31	43	11	12	3	1.237
01/1	560	182	395	109	63	14	84	35	57	23	145	33	1.246
01/2	452	162	345	99	77	17	107	29	86	29	155	45	1.138
01/3	569	186	456	165	120	22	134	49	99	35	187	56	1.381
01/4	427	148	332	106	75	20	94	24	57	30	161	38	1.060
02/1	481	153	345	96	81	20	95	33	71	31	144	29	1.109
02/2	515	191	434	149	107	44	128	48	93	34	126	36	1.307
02/3	615	221	541	158	139	33	148	46	109	41	139	45	1.451
02/4	502	180	448	146	106	34	101	38	46	21	132	40	1.105
03/1	436	145	369	102	79	20	93	29	63	15	108	33	1.045
03/2	497	153	452	151	78	38	107	54	53	16	112	35	1.195
03/3	446	210	485	162	108	22	127	36	58	20	115	41	1.263
03/4	416	179	479	144	111	34	137	37	66	20	101	27	1.175
04/1	411	143	436	124	102	31	128	32	44	9	87	27	1.053
04/2	402	105	477	155	132	30	149	44	68	16	106	20	1.111
04/3	451	186	528	201	130	49	156	65	69	32	102	32	1.307
04/4	347	117	383	141	118	25	126	45	41	22	66	19	1.055
05/1	377	113	441	120	169	34	192	54	73	24	54	14	1.174
05/2	425	152	584	212	218	78	231	86	82	37	71	29	1.506
05/3	412	188	542	208	210	75	196	61	80	28	61	20	1.404
05/4	422	155	504	178	175	55	153	59	65	43	60	26	1.306
06/1	381	130	481	139	223	60	167	60	71	18	67	9	1.143
06/2	300	116	494	167	238	83	208	73	67	21	50	12	1.146
06/3	303	129	500	193	293	99	230	70	79	40	48	26	1.241
06/4	376	118	581	186	379	112	228	85	88	35	65	20	1.396
07/1	357	113	513	160	339	91	219	74	83	27	57	13	1.246
07/2	370	150	580	176	308	88	271	89	86	22	64	19	1.356
07/3	389	138	650	193	369	99	274	91	102	23	55	11	1.467
07/4	366	129	582	174	316	88	237	65	74	25	57	12	1.274

Gràfic 5

Distribució de drogues consumides pels addictes a drogues il·legals⁽¹⁾ atesos als Serveis d'urgències. Homes. Barcelona 1996 - 4t Trimestre 2007.

Font: Serveis d'urgències dels respectius hospitals.

Nota: (1) Heroïna, Metadona, Altres Narcòtics, Cocaïna, Cannabis, Al·lucinògens i Substàncies Volàtils, Drogues de disseny i Amfetamines.

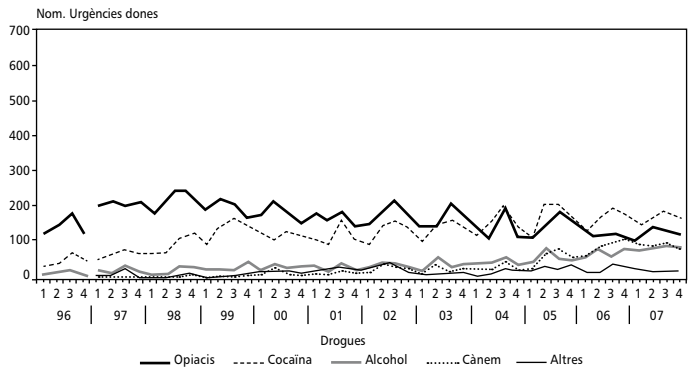


Gràfic 6

Distribució de drogues consumides pels addictes a drogues il·legals⁽¹⁾ atesos als Serveis d'urgències. Dones. Barcelona 1996 - 4t Trimestre 2007.

Font: Serveis d'urgències dels respectius hospitals.

Nota: (1) Heroïna, Metadona, Altres Narcòtics, Cocaïna, Cannabis, Al·lucinògens i Substàncies Volàtils, Drogues de disseny i Amfetamines.



Taula 5

Distribució del nombre d'urgències hospitalàries per motiu de consulta en addictes a drogues il·legals⁽¹⁾ per sexe⁽²⁾. Barcelona 2000 - 4t Trimestre 2007.

Font: Serveis d'urgències dels respectius hospitals.

Nota: (1) Heroïna, Metadona, Altres Narcòtics, Cocaïna, Cannabis, Al·lucinògens i Substàncies Volàtils, Drogues de disseny i Amfetamines.

(2) H=homes, D=dones.

(3) Altres complicacions no relacionades amb les drogues.

(4) Inclou lesions i homicidis.

Any/ Trim.	Sobredosi		Abstinent.		Comp.Org.		Psicop.		Caus.Ext. ⁽⁴⁾		Altres ⁽³⁾		Total
	H	D	H	D	H	D	H	D	H	D	H	D	
00/1	133	46	21	2	249	99	140	51	108	33	405	96	1.388
00/2	155	47	34	7	244	93	109	48	103	42	360	109	1.352
00/3	163	39	20	11	244	95	116	45	104	41	383	114	1.384
00/4	119	37	29	5	223	68	104	44	101	37	372	94	1.237
01/1	122	48	16	6	230	83	98	33	96	20	389	109	1.249
01/2	136	50	11	5	152	63	118	27	87	30	348	111	1.139
01/3	146	53	17	7	198	76	139	48	126	39	404	124	1.381
01/4	103	28	18	6	153	74	113	27	101	36	312	83	1.060
02/1	113	45	18	8	164	53	89	28	91	38	359	104	1.109
02/2	156	52	11	11	132	65	126	56	103	47	426	115	1.307
02/3	176	53	25	10	131	63	172	59	145	38	452	139	1.451
02/4	126	46	19	11	151	66	117	46	100	31	407	125	1.105
03/1	88	30	11	3	79	50	111	44	100	30	392	100	1.045
03/2	127	46	6	9	110	41	139	61	124	45	386	106	1.195
03/3	132	61	13	6	106	48	155	56	109	42	380	150	1.263
03/4	124	49	13	4	96	35	160	64	92	30	364	133	1.175
04/1	107	35	20	7	85	42	159	47	77	33	346	88	1.053
04/2	154	61	14	1	82	18	161	57	72	25	366	93	1.111
04/3	156	76	13	10	87	44	163	60	112	56	392	134	1.307
04/4	128	46	15	6	60	26	128	49	68	30	302	93	1.055
05/1	128	43	18	5	93	24	160	49	89	23	310	98	1.174
05/2	149	56	18	2	97	32	184	80	134	39	408	145	1.534
05/3	161	62	20	8	84	45	158	69	117	41	376	142	1.404
05/4	130	47	38	10	61	33	169	65	105	29	360	146	1.306
06/1	122	39	25	6	65	26	217	64	103	42	340	92	1.143
06/2	123	44	17	4	48	30	207	83	125	49	321	111	1.146
06/3	132	56	13	6	72	36	183	68	140	54	340	134	1.241
06/4	117	51	17	2	77	27	278	99	150	46	407	118	1.396
07/1	124	41	14	6	62	25	247	96	122	37	364	108	1.246
07/2	107	41	14	5	50	19	274	86	165	65	392	137	1.356
07/3	147	48	10	4	55	18	256	92	174	43	464	144	1.467
07/4	117	36	8	1	42	22	250	82	141	50	399	123	1.274

Gràfic 7

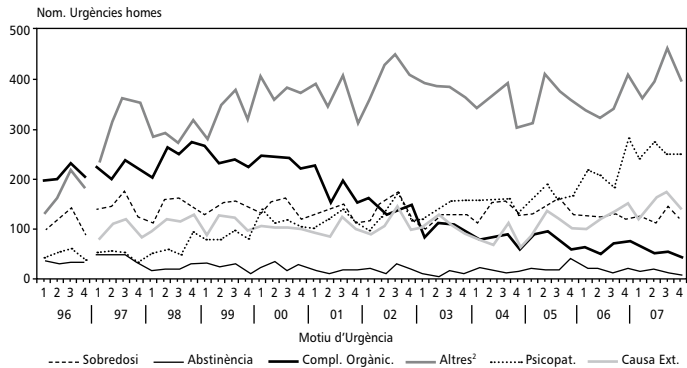
Distribució del nombre d'urgències hospitalàries per motiu de consulta en addictes a drogues il·legals⁽¹⁾. Homes. Barcelona 1996 - 4t Trimestre 2007.

Font: Serveis d'urgències dels respectius hospitals.

Nota:

(1) Heroïna, Metadona, Altres Narcòtics, Cocaïna, Cannabis, Al·lucinògens i Substàncies Volàtils, Drogues de disseny i Anfetamines.

(2) Altres complicacions no relacionades amb les drogues.



Gràfic 8

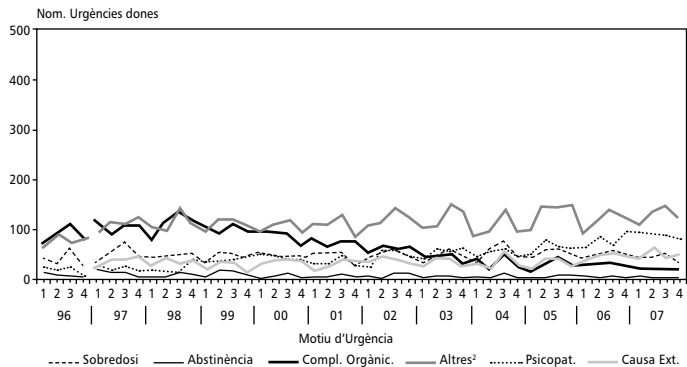
Distribució del nombre d'urgències hospitalàries per motiu de consulta en addictes a drogues il·legals⁽¹⁾. Dones. Barcelona 1996 - 4t Trimestre 2007.

Font: Serveis d'urgències dels respectius hospitals.

Nota:

(1) Heroïna, Metadona, Altres Narcòtics, Cocaïna, Cannabis, Al·lucinògens i Substàncies Volàtils, Drogues de disseny i Anfetamines.

(2) Altres complicacions no relacionades amb les drogues.



III. Indicador de mortalitat per reacció aguda adversa a drogues

Taula 6

Evolució trimestral de l'indicador de mortalitat per reacció aguda adversa a drogues per sexe⁽¹⁾. Nombre total, increment percentual i mitjana trimestral. Barcelona 1983 - 4t Trimestre 2007.

Font: Institut Anatòmic Forense de Barcelona.

Nota: (1) H=homes, D=dones.

(2) Increment percentual = $(x-y)/y \cdot 100$, essent "x" el nombre de morts de l'any en curs i "y" el nombre de morts de l'any anterior.

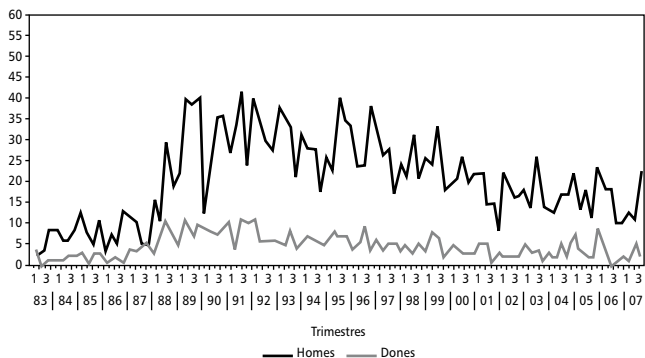
(3) Les dades dels darrers mesos poden ser revisades si apareix informació amb retard.

Any	Trimestres								Total	Incre% ⁽²⁾	Mitjana Trim.
	1r		2n		3r		4t				
	H	D	H	D	H	D	H	D			
1983	-	-	2	3	4	-	8	1	19	-	4,8
1984	8	1	5	1	6	2	8	2	33	73,7	8,3
1985	13	3	7	-	5	3	11	3	45	36,4	11,3
1986	4	1	7	2	5	2	13	1	35	-22,2	8,7
1987	12	4	11	3	5	5	5	6	52	52,9	13,0
1988	16	3	10	6	30	11	19	7	102	96,2	25,5
1989	22	5	40	11	38	7	40	10	173	68,6	43,3
1990	12	8	23	8	36	7	36	9	139	-19,7	34,8
1991	27	10	32	4	41	11	24	10	159	14,4	39,8
1992	40	11	34	5	30	6	28	6	160	0,6	40,0
1993	38	5	37	5	33	8	21	4	151	-5,6	37,7
1994	31	5	28	7	28	6	18	5	128	-15,2	32,0
1995	26	6	22	8	40	7	35	7	151	17,2	37,5
1996	34	4	24	5	24	9	38	3	141	-6,7	35,3
1997	31	6	26	4	28	5	17	5	122	-13,5	30,5
1998	24	4	21	5	31	3	20	5	113	-7,4	28,3
1999	26	3	24	8	33	7	18	2	121	7,1	30,3
2000	19	5	21	4	26	3	20	3	101	-16,5	25,3
2001	22	3	22	5	15	5	15	-	87	-13,9	21,8
2002	9	3	23	2	17	2	16	2	74	-14,9	18,5
2003	18	5	13	3	26	4	14	1	85	14,9	21,3
2004	14	3	13	2	17	5	17	2	73	-14,1	18,3
2005	22	7	13	4	18	3	11	2	80	9,6	20,0
2006	24	9	18	5	18	-	10	1	85	6,3	21,5
2007	10	2	13	-	11	5	23	2	66	-22,4	16,5

Gràfic 9

Evolució trimestral de l'indicador de mortalitat per reacció aguda adversa a drogues. Homes, dones i total. Barcelona 1983 - 4t Trimestre 2007.

Font: Institut Anatòmic Forense de Barcelona.



Taula 8

Distribució dels tests positius a substàncies d'abús, detectats en les mostres preses en els morts atribuïts a reacció aguda adversa a drogues. Barcelona 1r Trimestre 2005 - 4t Trimestre 2007.

Font: Institut Nacional de Toxicologia, Departament de Barcelona.

Nota: (1) Entre parèntesis figura el nombre de morts que a més de les drogues esmentades s'ha trobat alcohol. La concentració oscil·la entre 0.30 gr/l i 4.5 gr/l.

(2) Opiacis: Heroïna, Metadona i altres opiacis sintètics.

(3) Estimulants: Cocaïna, Amfetamines i Drogues de Síntesi.

Drogues	1er.tr 2005	2on.tr 2005	3er.tr 2005	4rt.tr 2005	1er.tr 2006	2on.tr 2006	3er.tr 2006	4rt.tr 2006	1er.tr 2007	2on.tr 2007	3er.tr 2007	4rt.tr 2007
Opiacis⁽²⁾	2	7(2)	2(1)	3(1)	9(7)	5(4)	1(1)	2(2)	2	1(1)	2(1)	5(1)
Estimulants⁽³⁾	2(2)	1(1)	3(3)	1	2	5(3)	3(1)	3(1)	4	4(2)	1(1)	4(1)
Benzod.	0	0	0	0	2	2(1)	0	0	0	0	0	0
Opiacis Benzod.	9(3)	3(1)	4(3)	1	8(1)	1(1)	1	2(1)	2	1	3(1)	1(1)
Opiacis Estimulants	5	0	7(5)	2(2)	5(1)	3(1)	4(1)	0	0	2(1)	3(2)	5(2)
Estimulants Benzod.	1	2(2)	2(2)	1(1)	1	0	0	0	2(2)	2(2)	1	0
Estimulants Opiacis Benzod.	8(1)	5	2	4(2)	4(1)	4	7(1)	2	2(1)	2	3(2)	9(1)
Total morts amb mostres analitzades	27	18	20	12	31	20	16	9	12	12	13	24
Total morts	29	18	20	13	33	23	18	11	12	13	16	25

Taula 9

Evolució trimestral del nombre i percentatge de drogues detectades en els morts per reacció aguda adversa a drogues. Barcelona 2000 - 4t Trimestre 2007.

Font: Institut Nacional de Toxicologia, Departament de Barcelona.

Nota: Cada mostra pot presentar resultats positius per varies drogues. El total de defuncions sempre es inferior al total de drogues detectades. El percentatge es realitza sobre el total de defuncions.

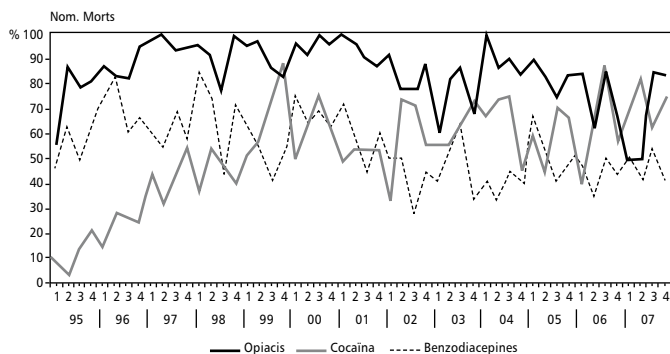
Any/Trim.	DROGUES						Total N
	Opiacis		Cocaïna		Benzodiacepines		
	N	%	N	%	N	%	
00/1	23	95,8	12	50,0	18	75,0	24
00/2	20	91,0	14	64,3	14	64,3	22
00/3	29	100,0	22	75,9	20	69,0	29
00/4	22	95,7	15	62,2	15	62,2	23
01/1	25	100,0	12	48,0	18	72,0	25
01/2	25	96,2	14	53,8	16	61,5	26
01/3	18	90,0	11	55,0	9	45,0	20
01/4	13	86,7	8	53,3	9	60,0	15
02/1	11	91,7	4	33,3	6	50,0	12
02/2	17	77,3	16	72,7	9	40,9	22
02/3	14	77,7	13	72,2	5	27,7	18
02/4	14	87,5	9	56,3	7	43,8	16
03/1	12	60,0	11	55,0	8	40,0	20
03/2	13	81,3	9	56,3	9	56,3	16
03/3	23	88,5	17	65,4	16	61,5	26
03/4	10	66,7	11	73,3	5	33,3	15
04/1	15	100,0	10	66,7	6	40,0	15
04/2	13	86,7	11	73,3	5	33,3	15
04/3	18	90,0	15	75,0	9	45,0	20
04/4	17	85,0	9	45,0	8	40,0	20
05/1	24	88,9	16	59,3	18	66,7	27
05/2	15	83,3	8	44,4	10	55,6	18
05/3	15	70,0	14	70,0	8	44,4	20
05/4	10	83,3	8	66,7	6	50,0	12
06/1	26	83,9	12	38,7	15	48,4	31
06/2	13	65,0	12	60,0	7	35,0	20
06/3	13	81,3	14	87,5	8	50,0	16
06/4	6	66,7	5	55,5	4	44,4	9
07/1	6	50,0	8	66,6	6	50,0	12
07/2	6	50,0	10	83,3	5	41,7	12
07/3	11	84,6	8	61,5	7	53,9	13
07/4	20	83,3	18	75,0	10	41,7	24

Gràfic 10

Evolució trimestral del nombre i percentatge de drogues detectades en els morts per reacció aguda adversa a drogues. Barcelona 1995 - 4t Trimestre 2007.

Font: Institut Nacional de Toxicologia, Departament de Barcelona.

Nota: Cada mostra pot presentar resultats positius per varies drogues. El total de defuncions sempre es inferior al total de drogues detectades. El percentatge es realitza sobre el total de defuncions.



IV. Casos de SIDA en drogaadictes

Taula 10

Evolució anual dels casos de SIDA en drogaadictes i del total de casos, nombre absolut i percentatges. Barcelona 1984-2006 Casos detectats fins el 15-03-2008.

UDVP= Usuaris de drogues per via parenteral.

(a) Percentatges respecte al nombre total de casos de SIDA de cada any.

* Anys de canvi de definició de SIDA.

Font: Servei d'Epidemiologia de l'Agència de Salut Pública de Barcelona.

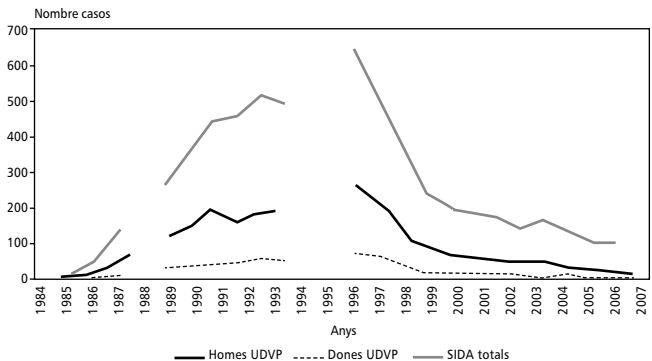
Any	Casos de SIDA en homes UDVP		Casos de SIDA en dones UDVP		Casos de SIDA en UDVP totals	Casos de SIDA totals	% de SIDA en UDVPa
	n	% sobre els casos de SIDA en UDVP totals	n	% sobre els casos de SIDA en UDVP totals			
1984	2	100	–	–	2	8	25,0
1985	5	100	–	–	5	16	31,3
1986	21	80,8	5	19,2	26	55	47,3
1987	60	79,0	16	21,1	76	140	54,3
1988*	122	76,7	37	23,3	159	269	59,1
1989	152	78,4	42	21,6	194	359	54,0
1990	201	80,4	49	19,6	250	443	56,4
1991	170	77,3	50	22,7	220	457	48,1
1992	191	75,2	63	24,8	254	515	49,3
1993	197	77,6	57	22,4	254	493	51,5
1994*	326	80,1	81	19,9	407	704	57,8
1995	271	77,9	77	22,1	348	647	53,8
1996	221	75,7	71	24,3	292	517	56,5
1997	139	74,3	48	25,7	187	388	47,9
1998	91	79,1	24	20,9	115	253	45,8
1999	70	76,9	21	23,1	91	205	44,4
2000	68	73,1	25	26,9	93	193	48,2
2001	63	75,5	21	25,0	84	178	47,2
2002	48	76,2	15	23,8	63	149	42,3
2003	54	83,1	11	16,9	65	169	38,5
2004	37	67,3	18	32,7	55	145	37,9
2005	39	90,7	4	9,3	43	110	39,1
2006	20	83,3	4	16,7	24	107	22,4
2007	25	86,2	4	13,8	29	113	25,7
Total	2.593	77,7	743	22,3	3.336	6.639	50,3

Gràfic 11

Evolució anual del nombre de casos de SIDA. Homes, dones i total. Barcelona 1984-2006. Dades provisionals fins 15-03-2008.

UDVP = Usuaris de drogues per via parenteral.

Font: Servei d'Epidemiologia de l'Agència de salut Pública de Barcelona.



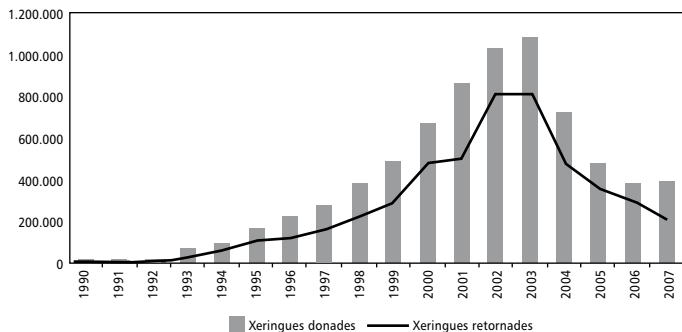
Taula 12

Evolució anual de les xeringues donades i retornades en els dispositius de reducció de danys, nombre absolut i percentatges. Barcelona 1990-2006. Dades provisionals fins el 15-01-08.

Any	Xeringues donades	Xeringues retornades	Percentatge de retorn
1990	4.977	1.300	26,1
1991	7.319	2.434	33,3
1992	13.275	5.810	43,8
1993	60.614	22.496	37,1
1994	93.718	53.863	57,5
1995	157.715	104.926	66,5
1996	218.539	119.595	54,7
1997	273.939	161.568	59,0
1998	372.033	224.182	60,2
1999	476.582	283.311	59,4
2000	660.632	475.587	72,0
2001	859.236	498.968	58,1
2002	1022.710	804.342	78,6
2003	1071.185	811.251	75,7
2004	718.871	480.505	66,8
2005	473.181	352.275	74,4
2006	374.928	291.407	80,2
2007	390.678	207.812	53,2

Gràfic 13

Evolució anual de les xeringues donades i retornades en els dispositius de reducció de danys, nombre absolut. Barcelona 1990-2006. Dades provisionals fins el 15-01-08



VI. Agraïments

La realització d'aquest butlletí és possible gràcies a la col·laboració de les següents institucions:

- Centres d'Atenció i Seguiment de Toxicomanies de Barcelona.
- Serveis d'Urgències dels Hospitals Clínic, Sant Pau, Vall d'Hebron, Mar i Peracamps.
- Servei de Coordinació d'Urgències de Barcelona SCUB 061.
- Institut de Medicina Legal de Catalunya.
- Instituto Nacional de Toxicología. Delegació de Barcelona.
- Programes d'Intercanvi de Xeringues dels Recursos de Reducció de Danys de Barcelona.

