

4t Trimestre 2008

Actualització dels Indicadors de Drogues

Sistema d'Informació de
Drogodependències de Barcelona

Agència de Salut Pública

Servei de Prevenció i Atenció
a les dependències

Trobareu les dades i el butlletí complet al portal
de l'Agència www.aspb.cat/quefem/docs/sidb

C S B Consorci Sanitari de Barcelona



Agència
de Salut Pública

SIDB

Sistema d'Informació de Drogodependències de Barcelona

Actualització dels Indicadors de Drogues Corresponent al 2n, 3r, 4t Trimestre de 2008

Barcelona, gener de 2009

Autors:

Albert Espelt
Alicia Queralt
Dolors Graugés
Vicki García
Carmen Vecino
M. Teresa Brugal

Servei de Prevenció i Atenció a les dependències
Agència de Salut Pública de Barcelona

Índex

I. Indicador d'inicis de tractament	5
II. Indicador d'urgències per drogues	8
III. Indicador de mortalitat per reacció aguda adversa a drogues	13
IV. Casos de SIDA en drogoaddictes	16
V. Programa de disminució de danys	17
VI. Agraïments	19

I. Indicador d'inicis de tractament

Taula 1

Evolució trimestral del nombre d'inicis de tractament per abús de drogues notificats pels CAS de tot Barcelona. Barcelona 2001-4t Trimestre 2008.

Font: Centres d'Atenció i Seguiment.

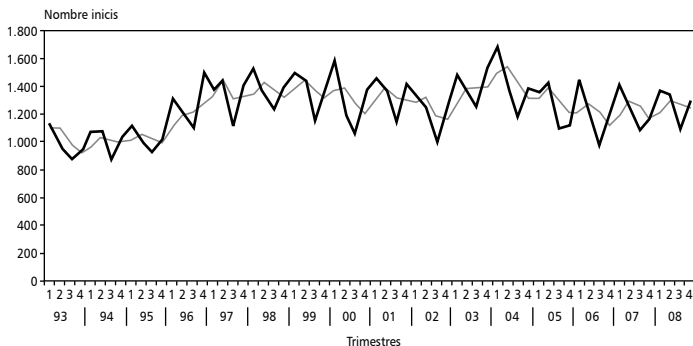
Nota: Dades provisionals notificades fins el 15 de març 2009. Les butlletes rebudes posteriorment no s'han inclòs a l'explotació. Les dades dels trimestres anteriors s'han actualitzat amb les notificacions rebudes al llarg del darrer trimestre.

Trim.	CENTRES													Total	
	Sants	Garbí	Sarr	Barc	Nbar	Horta	Vall Hebr.	Croj	Drog	Cbl	Clin	Cari	Spo		Spau
01/1	172	130	135	61	90		183	93	47	141	52	256	110	1.470	
01/2	149	129	106	69	88		153	106	44	135	79	216	104	1.378	
01/3	137	120	98	55	79	71	117	52	27	63	67	188	71	1.145	
01/4	171	127	103	54	78	77	147	80	43	139	99	197	102	1.417	
02/1	118	138	86	67	91	115	59	85	21	87	100	239	139	1.345	
02/2	159	155	101	64	83	117	17	70	22	87	52	209	131	1.269	
02/3	105	139	71	60	84	111	17	45	20	34	32	188	86	994	
02/4	164	180	108	68	87	131	26	68	26	76	25	237	179	1.275	
03/1	137	186	115	70	87	235	84	76	39	54	53	218	145	1.499	
03/2	91	164	94	66	69	226	59	70	24	62	50	238	174	1.387	
03/3	120	150	82	51	56	187	57	56	28	47	48	249	125	1.256	
03/4	204	176	114	65	89	235	55	65	35	55	34	245	179	1.551	
04/1	183	215	112	79	92	283	55	91	43	86	47	227	187	1.700	
04/2	76	209	99	76	82	237	51	66	40	44	57	182	146	1.365	
04/3	123	172	110	61	66	120	54	62	20	54	39	160	128	1.178	
04/4	109	177	97	60	99	214	49	66	46	68	57	173	181	1.396	
05/1	126	185	102	45	82	208	63	74	37	64	57	138	175	1.356	
05/2	134	192	104	64	70	265	67	64	48	64	53	136	172	1.433	
05/3	95	165	83	42	79	167	44	68	17	43	47	131	104	1.085	
05/4	88	130	100	66	64	151	68	64	34	46	30	142	132	1.115	
06/1	136	212	118	55	66	258	34	46	90	40	59	53	150	138	1.455
06/2	103	165	106	57	68	209	39	44	79	44	67	49	131	84	1.248
06/3	75	129	79	51	63	148	33	40	69	13	19	44	128	67	970
06/4	90	136	96	45	48	206	62	46	68	36	23	42	133	131	1.163
07/1	115	169	101	71	77	232	98	58	98	33	46	44	139	145	1.426
07/2	105	171	64	67	57	150	88	54	83	34	74	53	144	118	1.262
07/3	97	158	88	49	52	139	65	37	72	27	35	48	68	96	1.079
07/4	91	136	78	53	68	167	89	49	62	42	63	55	93	96	1.171
08/1	113	161	83	82	68	213	78	58	82	40	47	59	153	141	1.378
08/2	147	206	83	32	78	193	40	55	92	48	64	58	116	132	1.344
08/3	99	159	69	52	57	173	42	55	54	19	29	54	129	101	1.092
08/4	122	179	69	60	69	195	50	50	100	32	61	68	132	107	1.294

Gràfic 1

Evolució trimestral del nombre d'inicis de tractament per abús de drogues notificats pels CAS de tot Barcelona. Barcelona 1993-4t Trimestre 2008.

Font: Centres d'Atenció i Seguiment.



Taula 2

Distribució dels inicis de tractament per tipus de droga que motiva l'inici de tractament. Evolució trimestral. Barcelona 2001-4t Trimestre 2008.

Font: Centres d'Atenció i Seguiment.

Nota: (1) H=homes, D=dones.

(2) Altres drogues: Substàncies volàtils, al·lucinògens, drogues de disseny i amfetamines.

(3) Benzodiacepines.

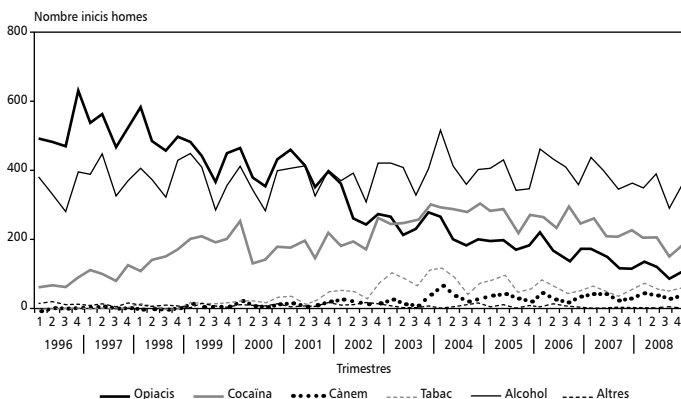
(4) Increment percentual = $(x-y/y)100$, essent "x" el nombre d'inici de l'any en curs i "y" el nombre d'inici de l'any anterior.

Any/Trim.	DROGUES												Total	Inc. % ⁴	Mitj. Trim.
	Opiacis		Cocaïna		Alcohol		Cannabis		Altres drogues il·legals ²		Tabac i Altres psicofàrmacs ³				
	H	D	H	D	H	D	H	D	H	D	H	D			
2001/1	459	119	176	44	450	137	23	7	6	5	39	31	1.470		
2001/2	417	96	194	35	412	136	13	8	10	5	21	23	1.378	4,6	1.366
2001/3	350	80	144	29	322	91	16	0	8	5	28	53	1.145		
2001/4	396	80	215	45	398	125	27	4	17	6	54	45	1.417		
2002/1	360	84	179	37	368	133	31	4	11	5	58	54	1.345		
2002/2	260	76	192	41	389	123	26	12	11	3	54	58	1.269	-9,7	1.244
2002/3	243	57	167	45	306	88	22	4	17	4	34	39	994		
2002/4	268	70	258	47	419	134	19	6	15	7	75	64	1.275		
2003/1	264	95	244	49	419	143	31	6	8	2	107	100	1.499		
2003/2	212	69	244	64	407	147	20	7	5	2	91	101	1.387	16,6	1.409
2003/3	231	55	258	66	326	107	17	10	4	6	72	87	1.256		
2003/4	277	61	300	76	402	131	44	10	9	0	113	131	1.551		
2004/1	264	70	289	74	514	144	70	17	3	0	122	129	1.700		
2004/2	201	60	284	68	412	134	43	14	6	0	96	108	1.365	-1,0	1.424
2004/3	181	52	282	66	357	106	30	10	11	4	47	37	1.178		
2004/4	200	67	304	72	401	123	36	10	15	1	77	85	1.396		
2005/1	195	45	280	57	404	144	44	9	6	4	87	82	1.356		
2005/2	197	51	285	72	430	119	46	14	11	2	99	99	1.433	-11,5	1.266
2005/3	168	43	217	45	339	118	35	7	2	3	54	56	1.085		
2005/4	180	64	274	70	344	93	28	6	8	2	61	65	1.115		
2006/1	223	45	265	63	460	144	49	12	7	4	86	102	1.455		
2006/2	167	48	236	52	431	130	34	7	13	1	67	59	1.248	-3,1	1.263
2006/3	139	50	295	51	407	97	25	9	9	6	50	43	970		
2006/4	173	44	248	58	356	108	41	11	7	2	56	61	1.163		
2007/1	168	52	262	57	435	137	47	10	3	2	70	72	1.426		
2007/2	151	48	208	43	398	118	46	3	2	4	55	42	1.262	2,1	1.234
2007/3	118	36	208	37	346	90	29	3	4	1	41	46	1.079		
2007/4	118	34	229	37	365	106	34	8	5	1	57	44	1.171		
2008/1	141	31	207	44	350	122	46	10	5	0	76	60	1.378		
2008/2	123	20	206	42	393	124	43	16	4	2	59	46	1.344	3,4	1.277
2008/3	89	19	152	36	288	93	32	6	9	0	54	47	1.092		
2008/4	110	16	180	46	360	129	38	8	2	0	63	42	1.294		

Gràfic 2

Distribució dels inicis de tractament per tipus de droga que motiva l'inici de tractament en homes. Evolució trimestral. Barcelona 1996-4t Trimestre 2008.

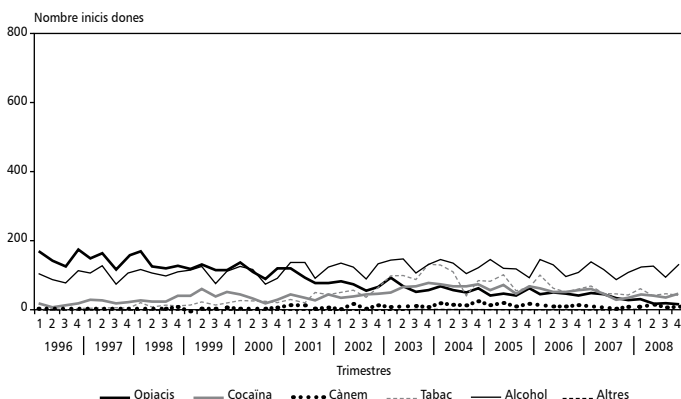
Font: Centres d'Atenció i Seguiment.



Gràfic 3

Distribució dels inicis de tractament per tipus de droga que motiva l'inici de tractament en dones. Evolució trimestral. Barcelona 1996-4t Trimestre 2008.

Font: Centres d'Atenció i Seguiment.



II. Indicador d'urgències per drogues

Taula 3

Evolució trimestral del nombre d'urgències hospitalàries en addictes a drogues il·legals⁽¹⁾. Urgències totals, increment percentual i mitjana. Barcelona 2001-4t Trimestre 2008.

Font: Serveis d'urgències dels respectius hospitals.

Nota: (1) Heroïna, Metadona, Altres Narcòtics, Cocaïna, Cannabis, Al·lucinògens i Substàncies Volàtils, Drogues de disseny i Amfetamines.
(2) Increment percentual = $(x-y)/y \cdot 100$, essent "x" el nombre d'urgències de l'any en curs i "y" el nombre d'urgències de l'any anterior.

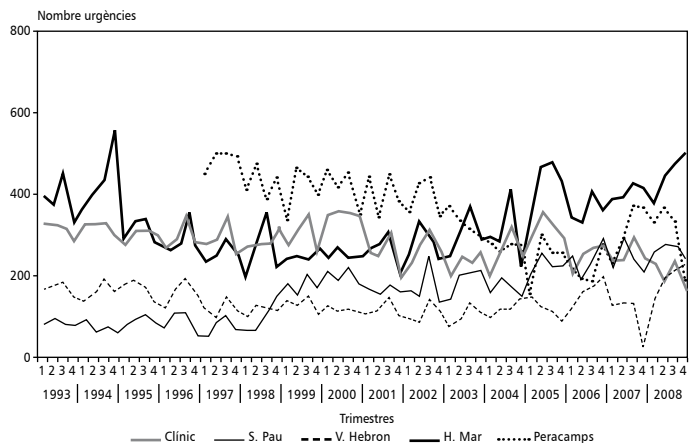
Any/Trim.	HOSPITALS					Total	Inc. % ²	Mitjana Trim.
	Clínic	Sant Pau	Vall d'Hebron	H. Mar	Perac.			
2001/1	263	173	113	264	436	1.249		
2001/2	248	156	121	271	343	1.139	-9,9	1.207
2001/3	296	178	152	309	446	1.381		
2001/4	207	167	107	199	380	1.060		
2002/1	231	163	99	252	356	1.109		
2002/2	283	158	93	335	423	1.307	3,0	1.243
2002/3	317	247	144	308	435	1.451		
2002/4	264	139	119	238	345	1.105		
2003/1	203	143	81	247	371	1.045		
2003/2	247	202	98	314	334	1.195	-5,9	1.169
2003/3	235	211	135	369	313	1.263		
2003/4	260	215	112	289	298	1.175		
2004/1	207	167	100	297	282	1.053	-3,2	1.131
2004/2	260	194	121	275	261	1.111		
2004/3	319	178	122	413	275	1.307		
2004/4	261	158	147	216	273	1.055		
2005/1	295	211	150	355	163	1.174		
2005/2	353	256	127	467	300	1.503	19,0	1.346
2005/3	326	255	117	477	259	1.404		
2005/4	298	226	96	430	256	1.306		
2006/1	208	250	124	344	217	1.143		
2006/2	254	198	165	333	196	1.146		
2006/3	240	235	174	406	186	1.241	-8,5	1.231
2006/4	268	292	198	361	277	1.396		
2007/1	238	225	130	386	237	1.246		
2007/2	239	297	136	391	293	1.356		
2007/3	295	243	137	423	369	1.467	8,7	1.338
2007/4	249	214	34	413	364	1.274		
2008/1	229	256	143	376	331	1.335		
2008/2	191	277	193	442	364	1.467		
2008/3	234	273	214	474	333	1.528	6,0	1.415
2008/4	168	246	226	500	191	1.331		

Gràfic 4

Evolució trimestral del nombre d'urgències hospitalàries en addictes a drogues il·legals⁽¹⁾. Nombre total Barcelona 1993-4t Trimestre 2008.

Font: Serveis d'urgències dels respectius hospitals.

Nota: (1) Heroïna, Metadona, Altres Narcòtics, Cocaïna, Cannabis, Al·lucinògens i Substàncies Volàtils, Drogues de disseny i Amfetamines.



Taula 4

Distribució de drogues consumides pels addictes a drogues il·legals⁽¹⁾ atesos als Serveis d'Urgències per sexe⁽²⁾. Barcelona 2001-4t Trimestre 2008.

Font: Serveis d'Urgències dels respectius hospitals.

Nota: (1) Heroïna, Metadona, Altres Narcòtics, Cocaïna, Cannabis, Al·lucinògens i Substàncies Volàtils, Drogues de disseny i Amfetamines.

(2) H=homes, D=dones.

(3) Altres drogues:

Substàncies volàtils, al·lucinògens, drogues de disseny i amfetamines.

(4) NC: En el full d'urgències s'identifica la condició de consumidor de drogues il·legals, tot i que no apareixen especificades les drogues consumides.

(5) La suma de les diferents drogues no coincideix amb el total de casos atesos, ja que els addictes poden consumir més d'una droga.

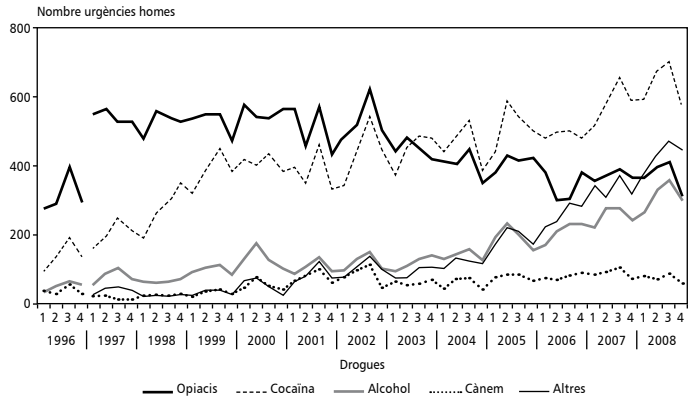
Any/Trim.	Opiacis		Cocaïna		Cannabis		Alcohol		Altres ³		NC ⁴	Total ⁵	
	H	D	H	D	H	D	H	D	H	D	H		D
2001/1	560	182	395	109	63	14	84	35	57	23	145	33	1.246
2001/2	452	162	345	99	77	17	107	29	86	29	155	45	1.138
2001/3	569	186	456	165	120	22	134	49	99	35	187	56	1.381
2001/4	427	148	332	106	75	20	94	24	57	30	161	38	1.060
2002/1	481	153	345	96	81	20	95	33	71	31	144	29	1.109
2002/2	515	191	434	149	107	44	128	48	93	34	126	36	1.307
2002/3	615	221	541	158	139	33	148	46	109	41	139	45	1.451
2002/4	502	180	448	146	106	34	101	38	46	21	132	40	1.105
2003/1	436	145	369	102	79	20	93	29	63	15	108	33	1.045
2003/2	497	153	452	151	78	38	107	54	53	16	112	35	1.195
2003/3	446	210	485	162	108	22	127	36	58	20	115	41	1.263
2003/4	416	179	479	144	111	34	137	37	66	20	101	27	1.175
2004/1	411	143	436	124	102	31	128	32	44	9	87	27	1.053
2004/2	402	105	477	155	132	30	149	44	68	16	106	20	1.111
2004/3	451	186	528	201	130	49	156	65	69	32	102	32	1.307
2004/4	347	117	383	141	118	25	126	45	41	22	66	19	1.055
2005/1	377	113	441	120	169	34	192	54	73	24	54	14	1.174
2005/2	425	152	584	212	218	78	231	86	82	37	71	29	1.506
2005/3	412	188	542	208	210	75	196	61	80	28	61	20	1.404
2005/4	422	155	504	178	175	55	153	59	65	43	60	26	1.306
2006/1	381	130	481	139	223	60	167	60	71	18	67	9	1.143
2006/2	300	116	494	167	238	83	208	73	67	21	50	12	1.146
2006/3	303	129	500	193	293	99	230	70	79	40	48	26	1.241
2006/4	376	118	581	186	379	112	228	85	88	35	65	20	1.396
2007/1	357	113	513	160	339	91	219	74	83	27	57	13	1.246
2007/2	370	150	580	176	308	88	271	89	86	22	64	19	1.356
2007/3	389	138	650	193	369	99	274	91	102	23	55	11	1.467
2007/4	366	129	582	174	316	88	237	65	74	25	57	12	1.274
2008/1	363	130	583	197	373	90	261	64	82	26	35	12	1.335
2008/2	395	113	664	194	423	122	324	86	73	28	60	17	1.467
2008/3	411	112	692	202	467	123	352	86	89	25	34	19	1.528
2008/4	309	93	570	183	439	118	295	76	61	28	21	7	1.331

Gràfic 5

Distribució de drogues consumides pels addictes a drogues il·legals⁽¹⁾ atesos als Serveis d'urgències. Homes. Barcelona 1996-4t Trimestre 2008.

Font: Serveis d'urgències dels respectius hospitals.

Nota: (1) Heroïna, Metadona, Altres Narcòtics, Cocaïna, Cannabis, Al·lucinògens i Substàncies Volàtils, Drogues de disseny i Amfetamines.

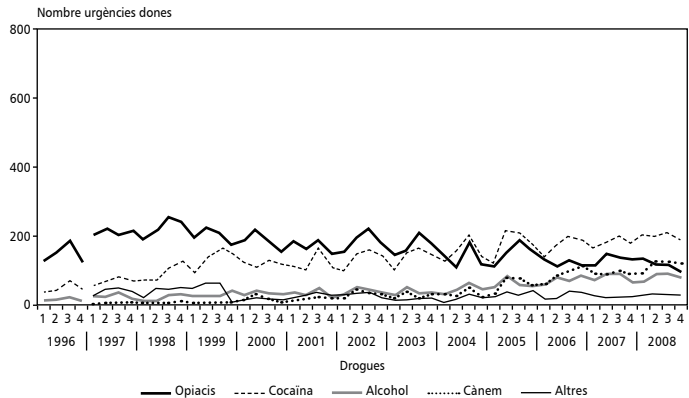


Gràfic 6

Distribució de drogues consumides pels addictes a drogues il·legals⁽¹⁾ atesos als Serveis d'urgències. Dones. Barcelona 1996-4t Trimestre 2008.

Font: Serveis d'urgències dels respectius hospitals.

Nota: (1) Heroïna, Metadona, Altres Narcòtics, Cocaïna, Cannabis, Al·lucinògens i Substàncies Volàtils, Drogues de disseny i Amfetamines.



Taula 5

Distribució del nombre d'urgències hospitalàries per motiu de consulta en addictes a drogues il·legals⁽¹⁾ per sexe⁽²⁾.
Barcelona 2001-4t Trimestre 2008.

Font: Serveis d'urgències dels respectius hospitals.

Nota: (1) Heroïna, Metadona, Altres Narcòtics, Cocaïna, Cannabis, Al·lucinògens i Substàncies Volàtils, Drogues de disseny i Amfetamines.

(2) H=homes, D=dones.

(3) Altres complicacions no relacionades amb les drogues. (4) Inclou lesions i homicidis.

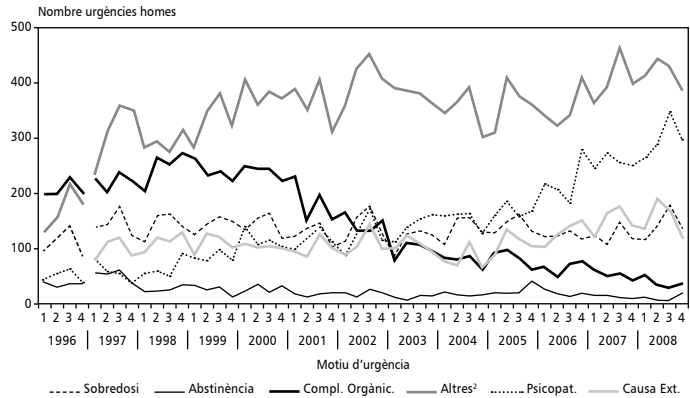
Any/Trim.	Sobredosi		Abstinent.		Compl. Org.		Psicopat.		Causes Externes ⁴		Altres ³		Total
	H	D	H	D	H	D	H	D	H	D	H	D	
2001/1	122	48	16	6	230	83	98	33	96	20	389	109	1.249
2001/2	136	50	11	5	152	63	118	27	87	30	348	111	1.139
2001/3	146	53	17	7	198	76	139	48	126	39	404	124	1.381
2001/4	103	28	18	6	153	74	113	27	101	36	312	83	1.060
2002/1	113	45	18	8	164	53	89	28	91	38	359	104	1.109
2002/2	156	52	11	11	132	65	126	56	103	47	426	115	1.307
2002/3	176	53	25	10	131	63	172	59	145	38	452	139	1.451
2002/4	126	46	19	11	151	66	117	46	100	31	407	125	1.105
2003/1	88	30	11	3	79	50	111	44	100	30	392	100	1.045
2003/2	127	46	6	9	110	41	139	61	124	45	386	106	1.195
2003/3	132	61	13	6	106	48	155	56	109	42	380	150	1.263
2003/4	124	49	13	4	96	35	160	64	92	30	364	133	1.175
2004/1	107	35	20	7	85	42	159	47	77	33	346	88	1.053
2004/2	154	61	14	1	82	18	161	57	72	25	366	93	1.111
2004/3	156	76	13	10	87	44	163	60	112	56	392	134	1.307
2004/4	128	46	15	6	60	26	128	49	68	30	302	93	1.055
2005/1	128	43	18	5	93	24	160	49	89	23	310	98	1.174
2005/2	149	56	18	2	97	32	184	80	134	39	408	145	1.534
2005/3	161	62	20	8	84	45	158	69	117	41	376	142	1.404
2005/4	130	47	38	10	61	33	169	65	105	29	360	146	1.306
2006/1	122	39	25	6	65	26	217	64	103	42	340	92	1.143
2006/2	123	44	17	4	48	30	207	83	125	49	321	111	1.146
2006/3	132	56	13	6	72	36	183	68	140	54	340	134	1.241
2006/4	117	51	17	2	77	27	278	99	150	46	407	118	1.396
2007/1	124	41	14	6	62	25	247	96	122	37	364	108	1.246
2007/2	107	41	14	5	50	19	274	86	165	65	392	137	1.356
2007/3	147	48	10	4	55	18	256	92	174	43	464	144	1.467
2007/4	117	36	8	1	42	22	250	82	141	50	399	123	1.274
2008/1	119	31	12	1	54	27	266	81	137	49	413	140	1.335
2008/2	143	37	8	2	37	20	292	122	191	54	444	110	1.467
2008/3	180	51	7	4	32	16	347	95	170	54	430	131	1.528
2008/4	137	40	22	7	39	17	302	92	120	46	386	115	1.331

Gràfic 7

Distribució del nombre d'urgències hospitalàries per motiu de consulta en addictes a drogues il·legals⁽¹⁾. Homes. Barcelona 1996-4t Trimestre 2008.

Font: Serveis d'urgències dels respectius hospitals.

Nota: (1) Heroïna, Metadona, Altres Narcòtics, Cocaïna, Cannabis, Al·lucinògens i Substàncies Volàtils, Drogues de disseny i Amfetamines.
(2) Altres complicacions no relacionades amb les drogues.

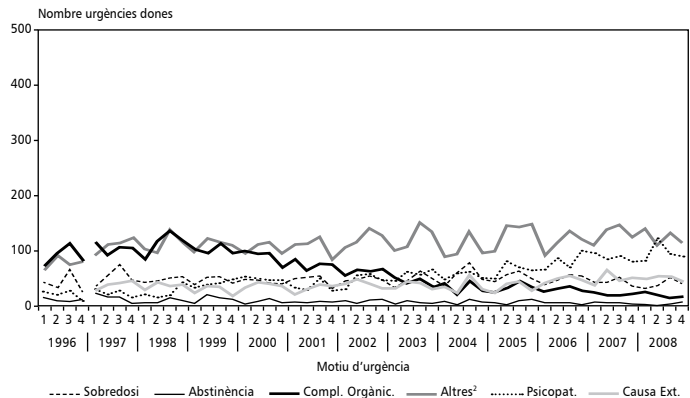


Gràfic 8

Distribució del nombre d'urgències hospitalàries per motiu de consulta en addictes a drogues il·legals⁽¹⁾. Dones. Barcelona 1996-4t Trimestre 2008.

Font: Serveis d'urgències dels respectius hospitals.

Nota: (1) Heroïna, Metadona, Altres Narcòtics, Cocaïna, Cannabis, Al·lucinògens i Substàncies Volàtils, Drogues de disseny i Amfetamines.
(2) Altres complicacions no relacionades amb les drogues.



III. Indicador de mortalitat per reacció aguda adversa a drogues

Taula 6

Evolució trimestral de l'indicador de mortalitat per reacció aguda adversa a drogues per sexe¹. Nombre total, increment percentual i mitjana trimestral. Barcelona 1983-4t trimestre 2008.

Font: Institut Anatòmic Forense de Barcelona.

Nota: (1) H=homes, D=dones.

(2) Increment percentual = $(x-y/y)100$, essent "x" el nombre de morts de l'any en curs i "y" el nombre de morts de l'any anterior.

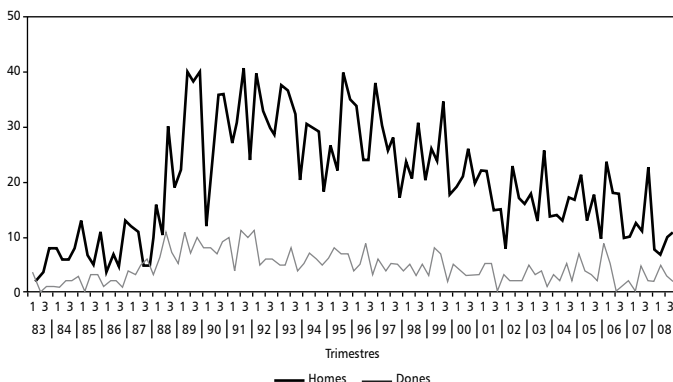
(3) Les dades dels darrers mesos poden ser revisades si apareix informació amb retard.

Any	Trimestres								Total	Incre % ²	Mitjana Trim
	1r		2n		3r		4t				
	H	D	H	D	H	D	H	D			
1983	-	-	2	3	4	-	8	1	19	-	4,8
1984	8	1	5	1	6	2	8	2	33	73,7	8,3
1985	13	3	7	-	5	3	11	3	45	36,4	11,3
1986	4	1	7	2	5	2	13	1	35	-22,2	8,7
1987	12	4	11	3	5	5	6	5	52	52,9	13,0
1988	16	3	10	6	30	11	19	7	102	96,2	25,5
1989	22	5	40	11	38	7	40	10	173	68,6	43,3
1990	12	8	23	8	36	7	36	9	139	-19,7	34,8
1991	27	10	32	4	41	11	24	10	159	14,4	39,8
1992	40	11	34	5	30	6	28	6	160	0,6	40,0
1993	38	5	37	5	33	8	21	4	151	-5,6	37,7
1994	31	5	28	7	28	6	18	5	128	-15,2	32,0
1995	26	6	22	8	40	7	35	7	151	17,2	37,5
1996	34	4	24	5	24	9	38	3	141	-6,7	35,3
1997	31	6	26	4	28	5	17	5	122	-13,5	30,5
1998	24	4	21	5	31	3	20	5	113	-7,4	28,3
1999	26	3	24	8	33	7	18	2	121	7,1	30,3
2000	19	5	21	4	26	3	20	3	101	-16,5	25,3
2001	22	3	22	5	15	5	15	-	87	-13,9	21,8
2002	9	3	23	2	17	2	16	2	74	-14,9	18,5
2003	18	5	13	3	26	4	14	1	85	14,9	21,3
2004	14	3	13	2	17	5	17	2	73	-14,1	18,3
2005	22	7	13	4	18	3	11	2	80	9,6	20,0
2006	24	9	18	5	18	-	10	1	85	6,3	21,5
2007	10	2	13	-	11	5	23	2	66	-22,4	16,5
2008	8	2	7	5	10	3	11	2	48	-27,3	12,0

Gràfic 9

Evolució trimestral de l'indicador de mortalitat per reacció aguda adversa a drogues. Homes, dones i total. Barcelona 1983-4t Trimestre 2008.

Font: Institut Anatòmic Forense de Barcelona.



Taula 8

Distribució dels tests positius a substàncies d'abús, detectats en les mostres preses en els morts atribuïts a reacció aguda adversa a drogues. Barcelona 1r Trimestre 2006-4t Trimestre 2008.

Font: Institut Nacional de Toxicologia, Departament de Barcelona.

Nota: (1) Entre parèntesis figura el nombre de morts que a més de les drogues esmentades s'ha trobat alcohol. La concentració oscil·la entre 0,30 gr/l i 4,5 gr/l.

(2) Opiacis: Heroïna, Metadona i altres opiacis sintètics.

(3) Estimulants: Cocaïna, Amfetamines i Drogues de Síntesi.

Drogues	1r tri. 2006	2n tri. 2006	3r tri. 2006	4t tri. 2006	1r tri. 2007	2n tri. 2007	3r tri. 2007	4t tri. 2007	1r tri. 2008	2n tri. 2008	3r tri. 2008	4t tri. 2008
Opiacis²	9(7)	5(4)	1(1)	2(2)	2	1(1)	2(1)	5(1)	0	3(1)	1	2(1)
Estimulants³	2	5(3)	3(1)	3(1)	4	4(2)	1(1)	4(1)	6(2)	3(2)	7(2)	1
Benzod.	2	2(1)	0	0	0	0	0	0	0	0	1	0
Opiacis Benzod.	8(1)	1(1)	1	2(1)	2	1	3(1)	1(1)	0	2(2)	0	2(2)
Opiacis Estimulants	5(1)	3(1)	4(1)	0	0	2(1)	3(2)	5(2)	2(1)	3	1(1)	1
Estimulants Benzod.	1	0	0	0	2(2)	2(2)	1	0	0	1	0	1
Estimulants Opiacis Benzod.	4(1)	4	7(1)	2	2(1)	2	3(2)	9(1)	2	0	1(1)	2
Total morts amb mostres analitzades	31	20	16	9	12	12	13	24	10	12	11	10
Total morts	33	23	18	11	12	13	16	25	10	12	13	13

Taula 9

Evolució trimestral del nombre i percentatge de drogues detectades en els morts per reacció aguda adversa a drogues. Barcelona 2001-4t Trimestre 2008.

Font: Institut Nacional de Toxicologia, Departament de Barcelona.

Nota: Cada mostra pot presentar resultats positius per varies drogues. El total de defuncions sempre és inferior al total de drogues detectades. El percentatge es realitza sobre el total de defuncions.

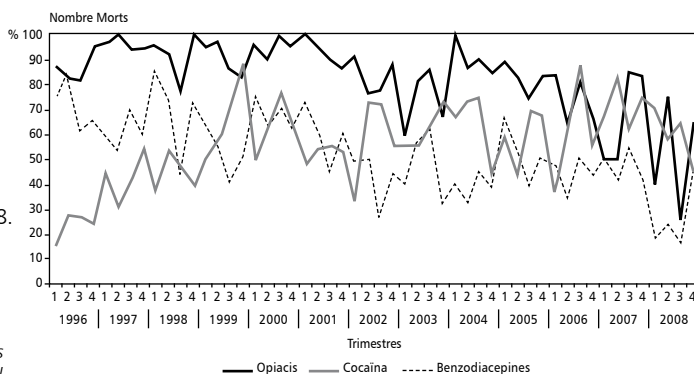
Any/Trim.	DROGUES							
	Opiacis		Cocaïna		Benzodiacepines		Total N	
	N	%	N	%	N	%		
2001/1	25	100,0	12	48,0	18	72,0	25	
2001/2	25	96,2	14	53,8	16	61,5	26	
2001/3	18	90,0	11	55,0	9	45,0	20	
2001/4	13	86,7	8	53,3	9	60,0	15	
2002/1	11	91,7	4	33,3	6	50,0	12	
2002/2	17	77,3	16	72,7	9	40,9	22	
2002/3	14	77,7	13	72,2	5	27,7	18	
2002/4	14	87,5	9	56,3	7	43,8	16	
2003/1	12	60,0	11	55,0	8	40,0	20	
2003/2	13	81,3	9	56,3	9	56,3	16	
2003/3	23	88,5	17	65,4	16	61,5	26	
2003/4	10	66,7	11	73,3	5	33,3	15	
2004/1	15	100,0	10	66,7	6	40,0	15	
2004/2	13	86,7	11	73,3	5	33,3	15	
2004/3	18	90,0	15	75,0	9	45,0	20	
2004/4	17	85,0	9	45,0	8	40,0	20	
2005/1	24	88,9	16	59,3	18	66,7	27	
2005/2	15	83,3	8	44,4	10	55,6	18	
2005/3	15	70,0	14	70,0	8	44,4	20	
2005/4	10	83,3	8	66,7	6	50,0	12	
2006/1	26	83,9	12	38,7	15	48,4	31	
2006/2	13	65,0	12	60,0	7	35,0	20	
2006/3	13	81,3	14	87,5	8	50,0	16	
2006/4	6	66,7	5	55,5	4	44,4	9	
2007/1	6	50,0	8	66,6	6	50,0	12	
2007/2	6	50,0	10	83,3	5	41,7	12	
2007/3	11	84,6	8	61,5	7	53,9	13	
2007/4	20	83,3	18	75,0	10	41,7	24	
2008/1	4	40,0	7	70,0	2	20,0	10	
2008/2	9	75,0	7	58,3	3	25,0	12	
2008/3	3	27,3	7	63,6	2	18,1	11	
2008/4	7	70,0	5	50,0	5	50,0	10	

Gràfic 10

Evolució trimestral del nombre i percentatge de drogues detectades en els morts per reacció aguda adversa a drogues. Barcelona 1996-4t Trimestre 2008.

Font: Institut Nacional de Toxicologia, Departament de Barcelona.

Nota: Cada mostra pot presentar resultats positius per varies drogues. El total de defuncions sempre és inferior al total de drogues detectades. El percentatge es realitza sobre el total de defuncions.



IV. Casos de SIDA en drogoaddictes

Taula 10

Evolució anual dels casos de SIDA i HIV en drogoaddictes i del total de casos, nombre absolut i percentatges. Barcelona 1984-2008. Casos detectats fins el 15-01-2009.

UDVP= *Usuaris de drogues per via parenteral.*

(a) Percentatges respecte al nombre total de casos de SIDA de cada any.

* Anys de canvi de definició de SIDA.

Font: Servei d'Epidemiologia de l'Agència de Salut Pública de Barcelona.

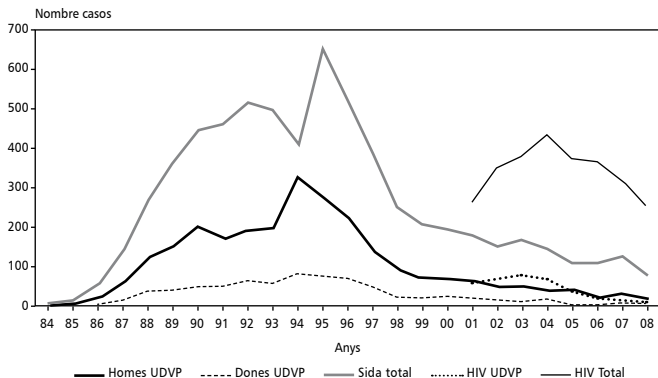
Any	Casos de SIDA en homes UDVP		Casos de SIDA en dones UDVP		Casos de SIDA en UDVP totals	% de SIDA en UDVP ^a	Casos de HIV en UDVP	% de HIV en UDVP ^a	Casos de HIV totals
	n	% sobre els casos de SIDA en UDVP totals	n	% sobre els casos de SIDA en UDVP totals					
1984	2	100	—	—	2	25,0			
1985	5	100	—	—	5	31,3			
1986	21	80,8	5	19,2	26	47,3			
1987	60	79,0	16	21,1	76	54,3			
1988*	122	76,7	37	23,3	159	59,1			
1989	152	78,4	42	21,6	194	54,0			
1990	201	80,4	49	19,6	250	56,4			
1991	170	77,3	50	22,7	220	48,1			
1992	191	75,2	63	24,8	254	49,3			
1993	197	77,6	57	22,4	254	51,5			
1994*	326	80,1	81	19,9	407	57,8			
1995	271	77,9	77	22,1	348	53,8			
1996	221	75,7	71	24,3	292	56,5			
1997	139	74,3	48	25,7	187	48,3			
1998	91	79,1	24	20,9	115	45,8			
1999	70	76,9	21	23,1	91	44,4			
2000	68	73,1	25	26,9	93	48,2			
2001	63	75,5	21	25,0	84	47,2	57	21,8	261
2002	47	74,6	16	25,4	63	42,3	65	18,5	352
2003	51	83,6	10	16,4	61	36,5	77	20,2	382
2004	37	67,3	18	32,7	55	37,9	67	15,3	438
2005	39	90,7	4	9,3	43	39,1	36	9,7	370
2006	20	83,3	4	16,7	24	21,8	19	5,2	364
2007	25	86,2	4	13,8	29	24,8	13	4,1	318
2008	13	72,2	5	27,9	18	23,4	8	3,3	245
Total	2.607	77,7	749	22,3	3.356	50,0	351	11,9	2.731

Gràfic 11

Evolució anual del nombre de casos de SIDA i HIV. Homes, dones i total. Barcelona 1984-2008. Dades provisionals fins 15-01-2009.

UDVP = *Usuaris de drogues per via parenteral.*

Font: Servei d'Epidemiologia de l'Agència de Salut Pública de Barcelona.



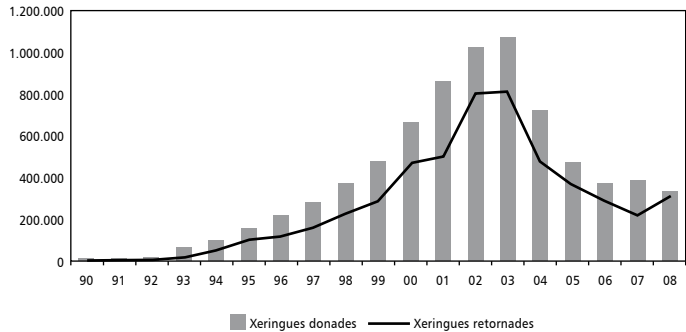
Taula 12

Evolució anual de les xeringues donades i retornades en els dispositius de reducció de danys, nombre absolut i percentatges. Barcelona 1990-2008. Dades provisionals fins el 15-01-08.

Any	Xeringues donades	Xeringues retornades	Percentatge de retorn
1990	4.977	1.300	26,1
1991	7.319	2.434	33,3
1992	13.275	5.810	43,8
1993	60.614	22.496	37,1
1994	93.718	53.863	57,5
1995	157.715	104.926	66,5
1996	218.539	119.595	54,7
1997	273.939	161.568	59,0
1998	372.033	224.182	60,2
1999	476.582	283.311	59,4
2000	660.632	475.587	72,0
2001	859.236	498.968	58,1
2002	1.022.710	804.342	78,6
2003	1.071.185	811.251	75,7
2004	718.871	480.505	66,8
2005	473.181	352.275	74,4
2006	374.928	291.407	80,2
2007	390.678	207.812	53,2
2008	333.252	311.818	93,6

Gràfic 13

Evolució anual de les xeringues donades i retornades en els dispositius de reducció de danys, nombre absolut. Barcelona 1990-2008. Dades provisionals fins el 15-01-09.



VI. Agraïments

La realització d'aquest butlletí és possible gràcies a la col·laboració de les següents institucions:

- Centres d'Atenció i Seguiment de Toxicomanies de Barcelona.
- Serveis d'Urgències dels Hospitals Clínic, Sant Pau, Vall d'Hebron, Mar i Peracamps.
- Servei de Coordinació d'Urgències de Barcelona SCUB 061.
- Institut de Medicina Legal de Catalunya.
- Instituto Nacional de Toxicología. Delegació de Barcelona.
- Programes d'Intercanvi de Xeringues dels Recursos de Reducció de Danys de Barcelona.

