

4t Trimestre 2009

# Actualització dels Indicadors de Drogues

Sistema d'Informació de  
Drogodependències de Barcelona

Agència de Salut Pública

Servei de Prevenció i Atenció  
a les drogodependències

**C S B** Consorci Sanitari de Barcelona



Agència  
de Salut Pública



**SIDB**

# **Sistema d'Informació de Drogodependències de Barcelona**

## **Actualització dels Indicadors de Drogues Corresponent al 4t Trimestre de 2009**

Barcelona, octubre de 2010

Autors:

Albert Espelt  
Alicia Queralt  
Dolors Graugés  
Vicki García  
Carmen Vecino  
M. Teresa Brugal

Servei de Prevenció i Atenció a les drogodependències  
Agència de Salut Pública de Barcelona



# Índex

I. Indicador d'inicis de tractament	5
II. Indicador d'urgències per drogues	8
III. Indicador de mortalitat per reacció aguda adversa a drogues	13
IV. Casos de SIDA en persones drogodependents	16
V. Programa de reducció de danys	17
VI. Agraïments	19



# I. Indicador d'inicis de tractament

**Taula 1**

Evolució trimestral del nombre d'inicis de tractament per abús de drogues notificats pels CAS de tot Barcelona, 2002-4t Trimestre 2009.

Font: Centres d'Atenció i Seguiment.

Nota: Dades provisionals notificades fins el 15 de setembre 2010.

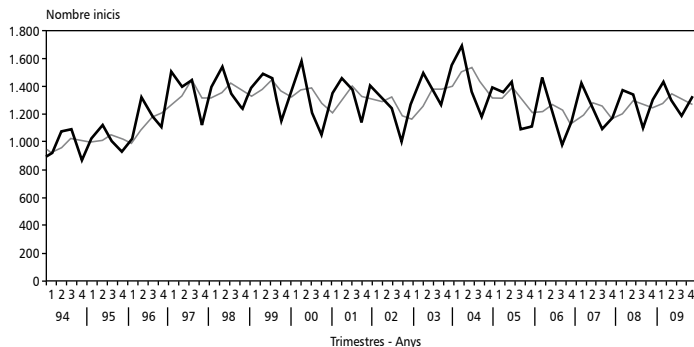
Les butlletes rebudes posteriorment no s'han inclòs a l'explotació. Les dades dels trimestres anteriors s'han actualitzat amb les notificacions rebudes al llarg del darrer trimestre.

Trim.	CENTRES													Total	
	Sants	Garbí	Sarr	Barc	Nbar	Horta	Vall Hebr.	Croj	Drog	Cbl	Clin	Cari	Spo		Spau
2002/1	118	138	86	67	91	115		59	85	21	87	100	239	139	1.345
2002/2	159	155	101	64	83	117		17	70	22	87	52	209	131	1.269
2002/3	105	139	71	60	84	111		17	45	20	34	32	188	86	994
2002/4	164	180	108	68	87	131		26	68	26	76	25	237	179	1.275
2003/1	137	186	115	70	87	235		84	76	39	54	53	218	145	1.499
2003/2	91	164	94	66	69	226		59	70	24	62	50	238	174	1.387
2003/3	120	150	82	51	56	187		57	56	28	47	48	249	125	1.256
2003/4	204	176	114	65	89	235		55	65	35	55	34	245	179	1.551
2004/1	183	215	112	79	92	283		55	91	43	86	47	227	187	1.700
2004/2	76	209	99	76	82	237		51	66	40	44	57	182	146	1.365
2004/3	123	172	110	61	66	120		54	62	20	54	39	160	128	1.178
2004/4	109	177	97	60	99	214		49	66	46	68	57	173	181	1.396
2005/1	126	185	102	45	82	208		63	74	37	64	57	138	175	1.356
2005/2	134	192	104	64	70	265		67	64	48	64	53	136	172	1.433
2005/3	95	165	83	42	79	167		44	68	17	43	47	131	104	1.085
2005/4	88	130	100	66	64	151		68	64	34	46	30	142	132	1.115
2006/1	136	212	118	55	66	258	34	46	90	40	59	53	150	138	1.455
2006/2	103	165	106	57	68	209	39	44	79	44	67	49	131	84	1.248
2006/3	76	209	99	51	63	148	33	40	69	13	19	44	128	67	970
2006/4	90	136	96	45	48	206	62	46	68	36	23	42	133	131	1.163
2007/1	115	169	101	71	77	232	98	58	98	33	46	44	139	145	1.426
2007/2	105	171	64	67	57	150	88	54	83	34	74	53	144	118	1.262
2007/3	97	158	88	49	52	139	65	37	72	27	35	48	68	96	1.079
2007/4	91	136	78	53	68	167	89	49	62	42	63	55	93	96	1.171
2008/1	113	161	83	82	68	213	78	58	80	41	46	58	153	141	1.375
2008/2	147	206	83	32	78	193	40	55	92	48	64	58	116	132	1.344
2008/3	99	159	69	52	57	173	42	55	54	19	29	54	129	101	1.092
2008/4	122	179	69	60	69	195	50	50	101	33	65	68	133	107	1.301
2009/1	164	201	83	62	63	215	98	49	84	43	60	67	143	111	1.443
2009/2	135	178	78	58	56	205	71	53	84	43	65	42	109	120	1.297
2009/3	125	174	75	47	53	170	68	50	68	23	31	49	148	94	1.176
2009/4	122	181	73	60	60	210	76	60	86	34	64	50	109	138	1.323

**Gràfic 1**

Evolució trimestral del nombre d'inicis de tractament per abús de drogues notificats pels CAS de tot Barcelona, 1994-4t Trimestre 2009.

Font: Centres d'Atenció i Seguiment.



## Taula 2

Distribució dels inicis de tractament per tipus de droga que motiva l'inici de tractament i per sexe<sup>(1)</sup>. Evolució trimestral. Barcelona, 2002-4t Trimestre 2009.

Font: Centres d'Atenció i Seguiment.

Notes: (1) H=homes, D=dones.

(2) Altres drogues: Substàncies volàtils, al·lucinògens, drogues de disseny i amfetamines.

(3) Benzodiacepines.

(4) Increment percentual =  $(x-y)/y \cdot 100$ , essent "x" el nombre d'inici de l'any en curs i "y" el nombre d'inici de l'any anterior.

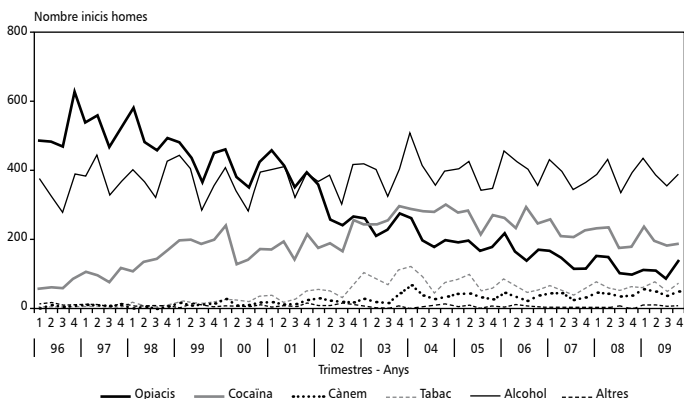
Any/Trim.	DROGUES												Total	Inc. % <sup>4</sup>	Mitj. Trim.
	Opiacis		Cocaïna		Alcohol		Cannabis		Altres drogues il·legals <sup>2</sup>		Tabac i Altres psicofàrmacs <sup>3</sup>				
	H	D	H	D	H	D	H	D	H	D	H	D			
2002/1	360	84	179	37	368	133	31	4	11	5	58	54	1.345		
2002/2	260	76	192	41	389	123	26	12	11	3	54	58	1.269	-9,7	1.244
2002/3	243	57	167	45	306	88	22	4	17	4	34	39	994		
2002/4	268	70	258	47	419	134	19	6	15	7	75	64	1.275		
2003/1	264	95	244	49	419	143	31	6	8	2	107	100	1.499		
2003/2	212	69	244	64	407	147	20	7	5	2	91	101	1.387	16,6	1.409
2003/3	231	55	258	66	326	107	17	10	4	6	72	87	1.256		
2003/4	277	61	300	76	402	131	44	10	9	0	113	131	1.551		
2004/1	264	70	289	74	514	144	70	17	3	0	122	129	1.700		
2004/2	201	60	284	68	412	134	43	14	6	0	96	108	1.365	-1,0	1.424
2004/3	181	52	282	66	357	106	30	10	11	4	47	37	1.178		
2004/4	200	67	304	72	401	123	36	10	15	1	77	85	1.396		
2005/1	195	45	280	57	404	144	44	9	6	4	87	82	1.356		
2005/2	197	51	285	72	430	119	46	14	11	2	99	99	1.433	-11,5	1.266
2005/3	168	43	217	45	339	118	35	7	2	3	54	56	1.085		
2005/4	180	64	274	70	344	93	28	6	8	2	61	65	1.115		
2006/1	223	45	265	63	460	144	49	12	7	4	86	102	1.455		
2006/2	167	48	236	52	431	130	34	7	13	1	67	59	1.248	-3,1	1.263
2006/3	139	50	295	51	407	97	25	9	9	6	50	43	970		
2006/4	173	44	248	58	356	108	41	11	7	2	56	61	1.163		
2007/1	168	52	262	57	435	137	47	10	3	2	70	72	1.426		
2007/2	151	48	208	43	398	118	46	3	2	4	55	42	1.262	2,1	1.234
2007/3	118	36	208	37	346	90	29	3	4	1	41	46	1.079		
2007/4	118	34	229	37	365	106	34	8	5	1	57	44	1.171		
2008/1	156	42	236	57	390	134	46	10	5	0	80	61	1.378		
2008/2	151	27	238	48	436	144	44	16	4	3	62	45	1.344	4,0	1.278
2008/3	104	24	177	44	338	111	37	8	10	0	54	47	1.092		
2008/4	102	19	180	52	395	151	40	8	2	0	67	42	1.301		
2009/1	116	36	241	54	437	131	57	12	11	1	64	66	1.443		
2009/2	111	27	197	49	392	118	51	20	11	3	79	58	1.297	2,0	1.310
2009/3	87	31	182	43	356	121	41	11	8	3	52	34	1.176		
2009/4	145	32	192	47	389	127	51	9	11	2	76	57	1.323		



## Gràfic 2

Distribució dels inicis de tractament per tipus de droga que motiva l'inici de tractament en homes. Evolució trimestral. Barcelona, 1996-4t Trimestre 2009.

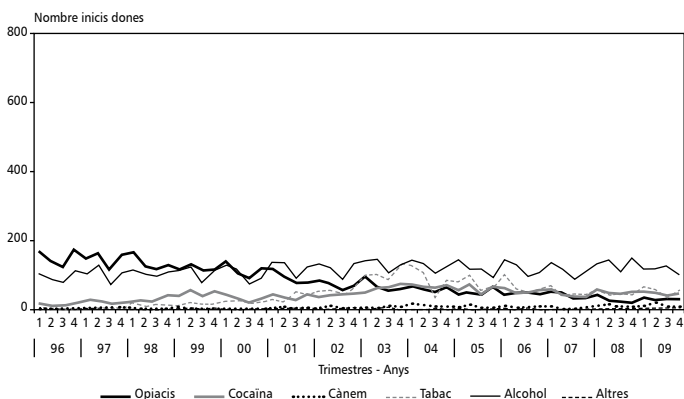
Font: Centres d'Atenció i Següiment.



## Gràfic 3

Distribució dels inicis de tractament per tipus de droga que motiva l'inici de tractament en dones. Evolució trimestral. Barcelona, 1996-4t Trimestre 2009.

Font: Centres d'Atenció i Següiment.



## II. Indicador d'urgències per drogues

**Taula 3**

Evolució trimestral del nombre d'urgències hospitalàries en persones consumidores de drogues il·legals<sup>(1)</sup> i alcohol. Urgències totals, increment percentual i mitjana. Barcelona, 2002-4t Trimestre 2009<sup>(4)</sup>.

Font: Serveis d'urgències dels respectius hospitals.

Notes: (1) Heroïna, Metadona, Altres Narcòtics, Cocaïna, Cannabis, Al·lucinògens i Substàncies Volàtils, Drogues de disseny i Amfetamines.

(2) Increment percentual= $(x-y)/y \cdot 100$ , essent "x" el nombre d'urgències de l'any en curs i "y" el nombre d'urgències de l'any anterior.

(3) A partir de l'any 2009 es recullen les intoxicacions enòliques encara que no hi consti cap altra substància psicoactiva.

(4) A l'Hospital de Sant Pau no hi ha les dades completes del 3r trimestre de l'any 2009.

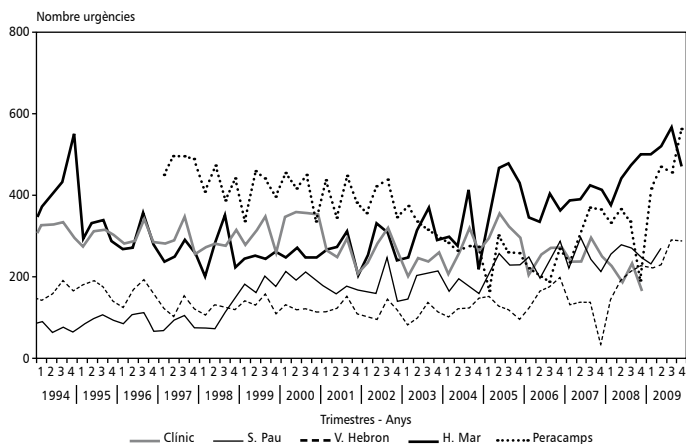
Any/Trim.	Clínic	Sant Pau	Vall d'Hebron	HOSPITALS			Total	Inc. % <sup>2</sup>	Mitjana Trim.
				H. Mar	Perac.				
2002/1	231	163	99	252	356	1.109			
2002/2	283	158	93	335	423	1.307	3,0	1.243	
2002/3	317	247	144	308	435	1.451			
2002/4	264	139	119	238	345	1.105			
2003/1	203	143	81	247	371	1.045			
2003/2	247	202	98	314	334	1.195	-5,9	1.169	
2003/3	235	211	135	369	313	1.263			
2003/4	260	215	112	289	298	1.175			
2004/1	207	167	100	297	282	1.053	-3,2	1.131	
2004/2	260	194	121	275	261	1.111			
2004/3	319	178	122	413	275	1.307			
2004/4	261	158	147	216	273	1.055			
2005/1	295	211	150	355	163	1.174			
2005/2	353	256	127	467	300	1.503	19,0	1.346	
2005/3	326	255	117	477	259	1.404			
2005/4	298	226	96	430	256	1.306			
2006/1	208	250	124	344	217	1.143			
2006/2	254	198	165	333	196	1.146			
2006/3	240	235	174	406	186	1.241	-8,5	1.231	
2006/4	268	292	198	361	277	1.396			
2007/1	238	225	130	386	237	1.246			
2007/2	239	297	136	391	293	1.356			
2007/3	295	243	137	423	369	1.467	8,7	1.338	
2007/4	249	214	34	413	364	1.274			
2008/1	229	256	143	376	331	1.335			
2008/2	191	277	193	442	364	1.467			
2008/3	234	273	214	474	333	1.528	6,0	1.415	
2008/4	168	246	226	500	191	1.331			
2009/1	Nd	230	221	500	415	1.367			
2009/2	Nd	271	228	520	469	1.489	-3,0	1.373	
2009/3	Nd	Nd	291	566	456	1.311			
2009/4	Nd	Nd	288	472	562	1.323			

**Gràfic 4**

Evolució trimestral del nombre d'urgències hospitalàries en persones consumidores de drogues il·legals<sup>(1)</sup> i alcohol. Nombre total Barcelona, 1994-4t Trimestre 2009.

Font: Serveis d'urgències dels respectius hospitals.

Notes: (1) Heroïna, Metadona, Altres Narcòtics, Cocaïna, Cannabis, Al·lucinògens i Substàncies Volàtils, Drogues de disseny i Amfetamines.



## Taula 4

Distribució de drogues consumides per persones consumidores de drogues il·legals<sup>(1)</sup> i alcohol atesos als Serveis d'Urgències per sexe<sup>(2)</sup>.  
Barcelona, 2002-4t Trimestre 2008.

Font: Serveis d'Urgències dels respectius hospitals.

Notes: (1) Heroïna, Metadona, Altres Narcòtics, Cocaïna, Cannabis, Al·lucinògens i Substàncies Volàtils, Drogues de disseny i Amfetamines.

(2) H=homes, D=dones.

(3) Altres drogues:

Substàncies volàtils,

al·lucinògens, drogues de disseny i amfetamines.

(4) NC: En el full d'urgències

s'identifica la condició de consumidor de drogues

il·legals, tot i que no apareixen especificades les drogues consumides.

(5) La suma de les diferents drogues no coincideix amb el total de casos atesos, ja que les persones consumidores de drogues poden consumir més d'una droga.

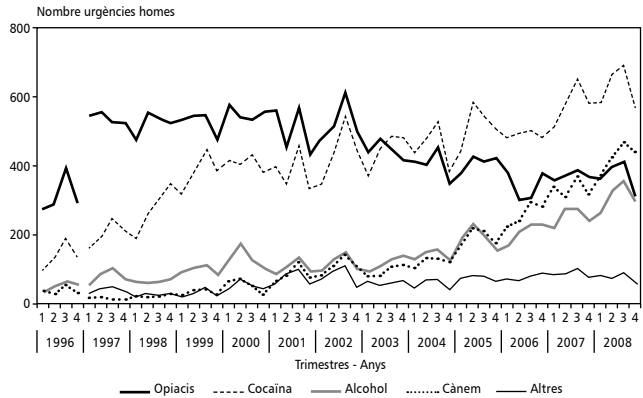
Any/Trim.	Opiacis		Cocaïna		Cannabis		Alcohol		Altres <sup>3</sup>		NC <sup>4</sup>		Total <sup>5</sup>
	H	D	H	D	H	D	H	D	H	D	H	D	
<b>2002/1</b>	481	153	345	96	81	20	95	33	71	31	144	29	1.109
<b>2002/2</b>	515	191	434	149	107	44	128	48	93	34	126	36	1.307
<b>2002/3</b>	615	221	541	158	139	33	148	46	109	41	139	45	1.451
<b>2002/4</b>	502	180	448	146	106	34	101	38	46	21	132	40	1.105
<b>2003/1</b>	436	145	369	102	79	20	93	29	63	15	108	33	1.045
<b>2003/2</b>	497	153	452	151	78	38	107	54	53	16	112	35	1.195
<b>2003/3</b>	446	210	485	162	108	22	127	36	58	20	115	41	1.263
<b>2003/4</b>	416	179	479	144	111	34	137	37	66	20	101	27	1.175
<b>2004/1</b>	411	143	436	124	102	31	128	32	44	9	87	27	1.053
<b>2004/2</b>	402	105	477	155	132	30	149	44	68	16	106	20	1.111
<b>2004/3</b>	451	186	528	201	130	49	156	65	69	32	102	32	1.307
<b>2004/4</b>	347	117	383	141	118	25	126	45	41	22	66	19	1.055
<b>2005/1</b>	377	113	441	120	169	34	192	54	73	24	54	14	1.174
<b>2005/2</b>	425	152	584	212	218	78	231	86	82	37	71	29	1.506
<b>2005/3</b>	412	188	542	208	210	75	196	61	80	28	61	20	1.404
<b>2005/4</b>	422	155	504	178	175	55	153	59	65	43	60	26	1.306
<b>2006/1</b>	381	130	481	139	223	60	167	60	71	18	67	9	1.143
<b>2006/2</b>	300	116	494	167	238	83	208	73	67	21	50	12	1.146
<b>2006/3</b>	303	129	500	193	293	99	230	70	79	40	48	26	1.241
<b>2006/4</b>	376	118	581	186	379	112	228	85	88	35	65	20	1.396
<b>2007/1</b>	357	113	513	160	339	91	219	74	83	27	57	13	1.246
<b>2007/2</b>	370	150	580	176	308	88	271	89	86	22	64	19	1.356
<b>2007/3</b>	389	138	650	193	369	99	274	91	102	23	55	11	1.467
<b>2007/4</b>	366	129	582	174	316	88	237	65	74	25	57	12	1.274
<b>2008/1</b>	363	130	583	197	373	90	261	64	82	26	35	12	1.335
<b>2008/2</b>	395	113	664	194	423	122	324	86	73	28	60	17	1.467
<b>2008/3</b>	411	112	692	202	467	123	352	86	89	25	34	19	1.528
<b>2008/4</b>	309	93	570	183	439	118	295	76	61	28	21	7	1.331

## Gràfic 5

Distribució de drogues consumides per persones consumidores de drogues il·legals<sup>(1)</sup> i alcohol atesos als Serveis d'urgències. Homes. Barcelona, 1996-4t Trimestre 2008.

Font: Serveis d'urgències dels respectius hospitals.

Notes: (1) Heroïna, Metadona, Altres Narcòtics, Cocaïna, Cannabis, Al·lucinògens i Substàncies Volàtils, Drogues de disseny i Amfetamines.

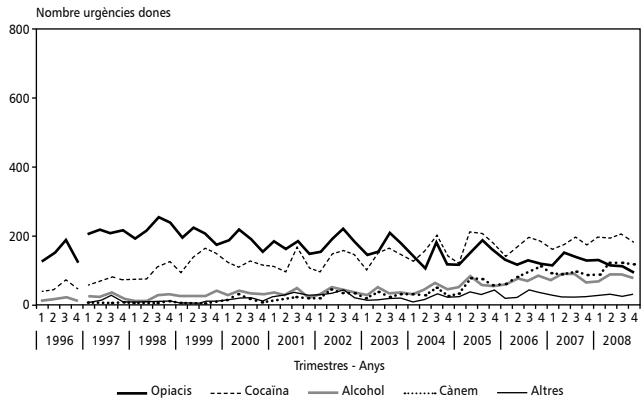


## Gràfic 6

Distribució de drogues consumides per persones consumidores de drogues il·legals<sup>(1)</sup> i alcohol atesos als Serveis d'urgències. Dones. Barcelona, 1996-4t Trimestre 2008.

Font: Serveis d'urgències dels respectius hospitals.

Notes: (1) Heroïna, Metadona, Altres Narcòtics, Cocaïna, Cannabis, Al·lucinògens i Substàncies Volàtils, Drogues de disseny i Amfetamines.



## Taula 5

Distribució del nombre d'urgències hospitalàries per motiu de consulta en persones consumidores de drogues il·legals<sup>(1)</sup> i alcohol per sexe<sup>(2)</sup>.  
Barcelona, 2002-4t Trimestre 2008.

Font: Serveis d'urgències dels respectius hospitals.

Notes: (1) Heroïna, Metadona, Altres Narcòtics, Cocaïna, Cannabis, Al·lucinògens i Substàncies Volàtils, Drogues de disseny i Amfetamines.

(2) H=homes, D=dones.  
(3) Altres complicacions no relacionades amb les drogues.

(4) Inclou lesions i homicidis.

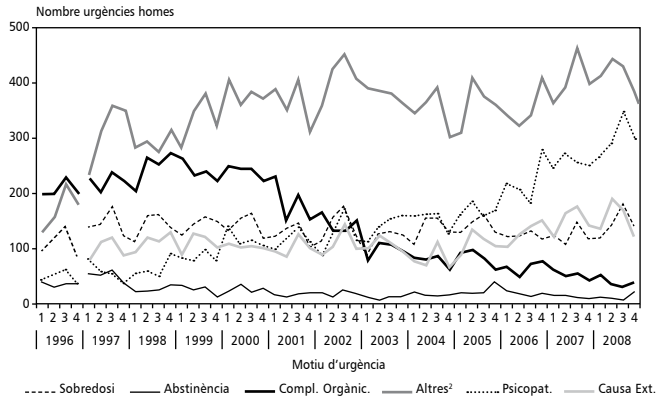
Any/Trim.	Sobredosi		Abstinent.		Compl. Org.		Psicopat.		Causes Externes <sup>4</sup>		Altres <sup>3</sup>		Total
	H	D	H	D	H	D	H	D	H	D	H	D	
2002/1	113	45	18	8	164	53	89	28	91	38	359	104	1.109
2002/2	156	52	11	11	132	65	126	56	103	47	426	115	1.307
2002/3	176	53	25	10	131	63	172	59	145	38	452	139	1.451
2002/4	126	46	19	11	151	66	117	46	100	31	407	125	1.105
2003/1	88	30	11	3	79	50	111	44	100	30	392	100	1.045
2003/2	127	46	6	9	110	41	139	61	124	45	386	106	1.195
2003/3	132	61	13	6	106	48	155	56	109	42	380	150	1.263
2003/4	124	49	13	4	96	35	160	64	92	30	364	133	1.175
2004/1	107	35	20	7	85	42	159	47	77	33	346	88	1.053
2004/2	154	61	14	1	82	18	161	57	72	25	366	93	1.111
2004/3	156	76	13	10	87	44	163	60	112	56	392	134	1.307
2004/4	128	46	15	6	60	26	128	49	68	30	302	93	1.055
2005/1	128	43	18	5	93	24	160	49	89	23	310	98	1.174
2005/2	149	56	18	2	97	32	184	80	134	39	408	145	1.534
2005/3	161	62	20	8	84	45	158	69	117	41	376	142	1.404
2005/4	130	47	38	10	61	33	169	65	105	29	360	146	1.306
2006/1	122	39	25	6	65	26	217	64	103	42	340	92	1.143
2006/2	123	44	17	4	48	30	207	83	125	49	321	111	1.146
2006/3	132	56	13	6	72	36	183	68	140	54	340	134	1.241
2006/4	117	51	17	2	77	27	278	99	150	46	407	118	1.396
2007/1	124	41	14	6	62	25	247	96	122	37	364	108	1.246
2007/2	107	41	14	5	50	19	274	86	165	65	392	137	1.356
2007/3	147	48	10	4	55	18	256	92	174	43	464	144	1.467
2007/4	117	36	8	1	42	22	250	82	141	50	399	123	1.274
2008/1	119	31	12	1	54	27	266	81	137	49	413	140	1.335
2008/2	143	37	8	2	37	20	292	122	191	54	444	110	1.467
2008/3	180	51	7	4	32	16	347	95	170	54	430	131	1.528
2008/4	137	40	22	7	39	17	302	92	120	46	386	115	1.331

## Gràfic 7

Distribució del nombre d'urgències hospitalàries per motiu de consulta en persones consumidores de drogues il·legals<sup>(1)</sup>. Homes. Barcelona, 1996-4t Trimestre 2008.

Font: Serveis d'urgències dels respectius hospitals.

Notes: (1) Heroïna, Metadona, Altres Narcòtics, Cocaïna, Cannabis, Al·lucinògens i Substàncies Volàtils, Drogues de disseny i Amfetamines.  
(2) Altres complicacions no relacionades amb les drogues.

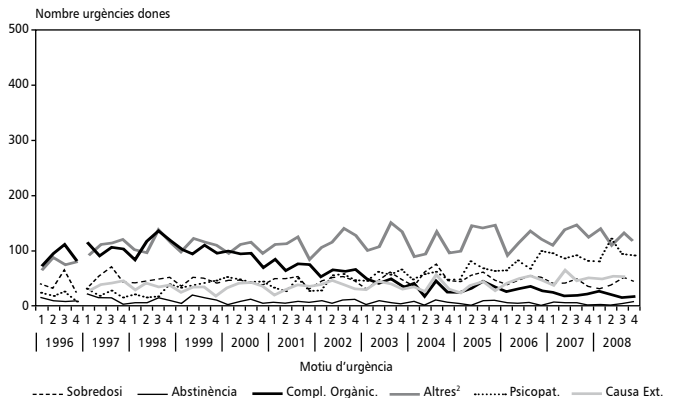


## Gràfic 8

Distribució del nombre d'urgències hospitalàries per motiu de consulta en persones consumidores de drogues il·legals<sup>(1)</sup> i alcohol. Dones. Barcelona, 1996-4t Trimestre 2008.

Font: Serveis d'urgències dels respectius hospitals.

Notes: (1) Heroïna, Metadona, Altres Narcòtics, Cocaïna, Cannabis, Al·lucinògens i Substàncies Volàtils, Drogues de disseny i Amfetamines.  
(2) Altres complicacions no relacionades amb les drogues.



# III. Indicador de mortalitat per reacció aguda adversa a drogues

**Taula 6**

Evolució trimestral de l'indicador de mortalitat per reacció aguda adversa a drogues per sexe<sup>(1)</sup>. Nombre total, increment percentual i mitjana trimestral. Barcelona, 1983-4t Trimestre 2009.

Font: Institut de Medicina Legal de Catalunya.

Notes: (1) H=homes, D=dones.

(2) Increment percentual =  $(x-y/y)100$ , essent "x" el nombre de morts de l'any en curs i "y" el nombre de morts de l'any anterior.

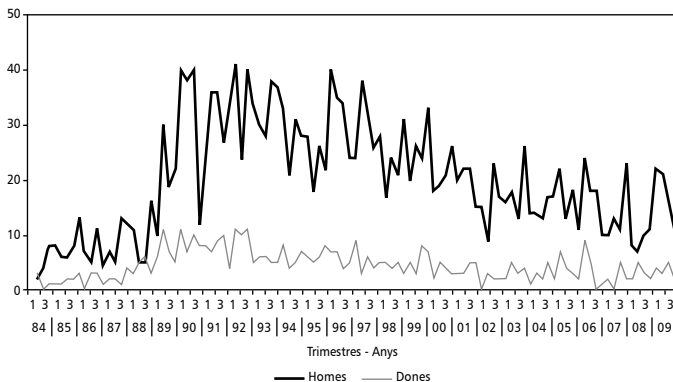
(3) Les dades dels darrers mesos poden ser actualitzades si apareix informació amb retard.

Any	Trimestres								Total	Incre % <sup>2</sup>	Mitjana Trim
	1r		2n		3r		4t				
	H	D	H	D	H	D	H	D			
1983	-	-	2	3	4	-	8	1	19	-	4,8
1984	8	1	5	1	6	2	8	2	33	73,7	8,3
1985	13	3	7	-	5	3	11	3	45	36,4	11,3
1986	4	1	7	2	5	2	13	1	35	-22,2	8,7
1987	12	4	11	3	5	5	5	6	52	52,9	13,0
1988	16	3	10	6	30	11	19	7	102	96,2	25,5
1989	22	5	40	11	38	7	40	10	173	68,6	43,3
1990	12	8	23	8	36	7	36	9	139	-19,7	34,8
1991	27	10	32	4	41	11	24	10	159	14,4	39,8
1992	40	11	34	5	30	6	28	6	160	0,6	40,0
1993	38	5	37	5	33	8	21	4	151	-5,6	37,7
1994	31	5	28	7	28	6	18	5	128	-15,2	32,0
1995	26	6	22	8	40	7	35	7	151	17,2	37,5
1996	34	4	24	5	24	9	38	3	141	-6,7	35,3
1997	31	6	26	4	28	5	17	5	122	-13,5	30,5
1998	24	4	21	5	31	3	20	5	113	-7,4	28,3
1999	26	3	24	8	33	7	18	2	121	7,1	30,3
2000	19	5	21	4	26	3	20	3	101	-16,5	25,3
2001	22	3	22	5	15	5	15	-	87	-13,9	21,8
2002	9	3	23	2	17	2	16	2	74	-14,9	18,5
2003	18	5	13	3	26	4	14	1	85	14,9	21,3
2004	14	3	13	2	17	5	17	2	73	-14,1	18,3
2005	22	7	13	4	18	3	11	2	80	9,6	20,0
2006	24	9	18	5	18	-	10	1	85	6,3	21,5
2007	10	2	13	-	11	5	23	2	66	-22,4	16,5
2008	8	2	7	5	10	3	11	2	48	-27,3	12,0
2009	22	4	21	3	16	5	11	2	84	48,0	23,8

**Gràfic 9**

Evolució trimestral de l'indicador de mortalitat per reacció aguda adversa a drogues. Homes, dones i total. Barcelona, 1984-4t Trimestre 2009.

Font: Institut de Medicina Legal de Catalunya.



## Taula 8

Distribució dels tests positius a substàncies d'abús, detectats en les mostres preses en els morts atribuïts a reacció aguda adversa a drogues. Barcelona, 1r Trimestre 2007-4t Trimestre 2009.

Font: Institut Nacional de Toxicologia, Departament de Barcelona.

Notes: (1) Entre parèntesis figura el nombre de morts que a més de les drogues esmentades s'ha trobat alcohol. La concentració oscil·la entre 0,30 gr/l i 4,5 gr/l.

(2) Opiacis: Heroïna, Metadona i altres opiacis sintètics.

(3) Estimulants: Cocaïna, Amfetamines i Drogues de Síntesi.

Drogues	1r tri. 2007	2n tri. 2007	3r tri. 2007	4t tri. 2007	1r tri. 2008	2n tri. 2008	3r tri. 2008	4t tri. 2008	1r tri. 2009	2n tri. 2009	3r tri. 2009	4t tri. 2009
<b>Opiacis<sup>2</sup></b>	2	1 (1)	2 (1)	5 (1)	0	3 (1)	1	2 (1)	3 (2)	6 (2)	1 (1)	2 (2)
<b>Estimulants<sup>3</sup></b>	4	4 (2)	1 (1)	4 (1)	6 (2)	3 (2)	7 (2)	1	2 (19)	3 (2)	6	2 (2)
<b>Benzod.</b>	0	0	0	0	0	0	1	0	0	0	0	0
<b>Opiacis Benzod.</b>	2	1	3 (1)	1 (1)	0	2 (2)	0	2 (2)	4 (1)	5	1 (1)	2 (1)
<b>Opiacis Estimulants</b>	0	2 (1)	3 (2)	5 (2)	2 (1)	3	1 (1)	1	8 (3)	3 (2)	7 (1)	3
<b>Estimulants Benzod.</b>	2 (2)	2 (2)	1	0	0	1	0	1	1	1	1 (1)	0
<b>Estimulants Opiacis Benzod.</b>	2 (1)	2	3 (2)	9 (1)	2	0	1 (1)	2	4	2	3	4 (1)
<b>Total morts amb mostres analitzades</b>	12	12	13	24	10	12	11	10	22	20	18	13
<b>Total morts</b>	12	13	16	25	10	12	13	13	26	24	21	13



## Taula 9

Evolució trimestral del nombre i percentatge de drogues detectades en els morts per reacció aguda adversa a drogues. Barcelona, 2001-4t Trimestre 2009.

Font: Institut Nacional de Toxicologia, Departament de Barcelona.

Nota: Cada mostra pot presentar resultats positius per varies drogues. El total de defuncions sempre és inferior al total de drogues detectades. El percentatge es realitza sobre el total de defuncions.

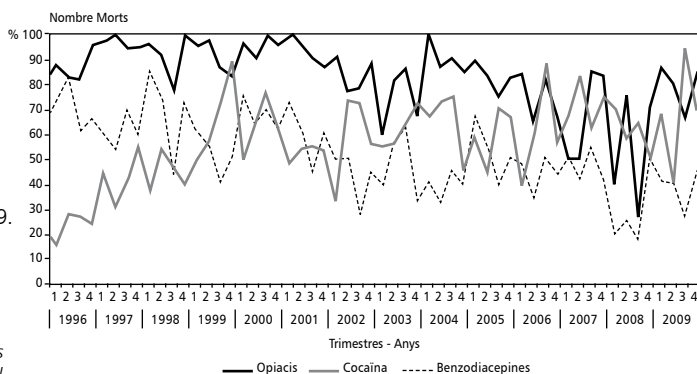
Any/Trim.	DROGUES								Total N
	Opiacis		Cocaïna		Benzodiacepines		Total N		
	N	%	N	%	N	%			
2001/1	25	100,0	12	48,0	18	72,0	25		
2001/2	25	96,2	14	53,8	16	61,5	26		
2001/3	18	90,0	11	55,0	9	45,0	20		
2001/4	13	86,7	8	53,3	9	60,0	15		
2002/1	11	91,7	4	33,3	6	50,0	12		
2002/2	17	77,3	16	72,7	9	40,9	22		
2002/3	14	77,7	13	72,2	5	27,7	18		
2002/4	14	87,5	9	56,3	7	43,8	16		
2003/1	12	60,0	11	55,0	8	40,0	20		
2003/2	13	81,3	9	56,3	9	56,3	16		
2003/3	23	88,5	17	65,4	16	61,5	26		
2003/4	10	66,7	11	73,3	5	33,3	15		
2004/1	15	100,0	10	66,7	6	40,0	15		
2004/2	13	86,7	11	73,3	5	33,3	15		
2004/3	18	90,0	15	75,0	9	45,0	20		
2004/4	17	85,0	9	45,0	8	40,0	20		
2005/1	24	88,9	16	59,3	18	66,7	27		
2005/2	15	83,3	8	44,4	10	55,6	18		
2005/3	15	70,0	14	70,0	8	44,4	20		
2005/4	10	83,3	8	66,7	6	50,0	12		
2006/1	26	83,9	12	38,7	15	48,4	31		
2006/2	13	65,0	12	60,0	7	35,0	20		
2006/3	13	81,3	14	87,5	8	50,0	16		
2006/4	6	66,7	5	55,5	4	44,4	9		
2007/1	6	50,0	8	66,6	6	50,0	12		
2007/2	6	50,0	10	83,3	5	41,7	12		
2007/3	11	84,6	8	61,5	7	53,9	13		
2007/4	20	83,3	18	75,0	10	41,7	24		
2008/1	4	40,0	7	70,0	2	20,0	10		
2008/2	9	75,0	7	58,3	3	25,0	12		
2008/3	3	27,3	7	63,6	2	18,1	11		
2008/4	7	70,0	5	50,0	5	50,0	10		
2009/1	19	86,4	15	68,2	9	41,0	22		
2009/2	16	80,0	8	40,0	8	40,0	20		
2009/3	12	66,7	17	94,4	5	27,8	18		
2009/4	11	84,6	9	69,2	6	46,2	13		

## Gràfic 10

Evolució trimestral del nombre i percentatge de drogues detectades en els morts per reacció aguda adversa a drogues. Barcelona, 1996-4t Trimestre 2009.

Font: Institut Nacional de Toxicologia, Departament de Barcelona.

Nota: Cada mostra pot presentar resultats positius per varies drogues. El total de defuncions sempre és inferior al total de drogues detectades. El percentatge es realitza sobre el total de defuncions.



# IV. Casos de SIDA en drogodependents

**Taula 10**

Evolució anual dels casos de SIDA i HIV en persones drogodependents i del total de casos, nombre absolut i percentatges. Barcelona, 1984-2009. Casos detectats fins el 15-01-2010.

UDVP= Usuaris de drogues per via parenteral.

(a) Percentatges respecte al nombre total de casos de SIDA de cada any.

\* Anys de canvi de definició de SIDA.

Font: Servei d'Epidemiologia de l'Agència de Salut Pública de Barcelona.

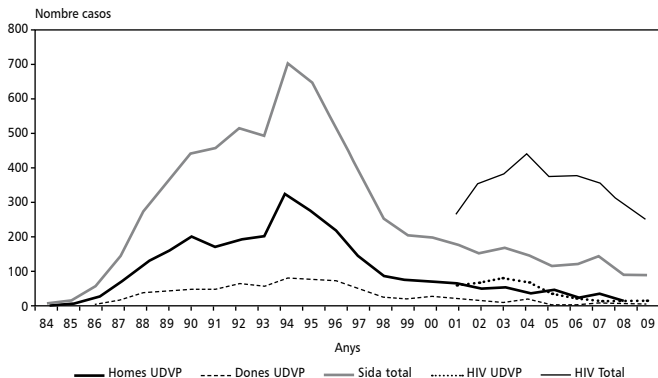
Any	Casos de SIDA en homes UDVP		Casos de SIDA en dones UDVP		Casos de SIDA en UDVP totals	% de SIDA en UDVP <sup>a</sup>	Casos de HIV en UDVP	% de HIV en UDVP <sup>a</sup>	Casos de HIV totals
	n	% sobre els casos de SIDA en UDVP totals	n	% sobre els casos de SIDA en UDVP totals					
1984	2	100	–	–	2	25,0			
1985	5	100	–	–	5	31,3			
1986	21	80,8	5	19,2	26	47,3			
1987	60	79,0	16	21,1	76	54,3			
1988*	122	76,7	37	23,3	159	59,1			
1989	152	78,4	42	21,6	194	54,0			
1990	201	80,4	49	19,6	250	56,4			
1991	170	77,3	50	22,7	220	48,1			
1992	191	75,2	63	24,8	254	49,3			
1993	197	77,6	57	22,4	254	51,5			
1994*	327	80,2	81	19,9	408	58,0			
1995	271	77,9	77	22,1	348	53,8			
1996	222	76,0	70	24,0	292	56,7			
1997	138	73,8	49	26,2	187	48,3			
1998	91	79,1	24	20,9	115	45,6			
1999	69	76,7	21	23,3	90	43,9			
2000	69	72,6	26	27,4	95	48,2			
2001	64	75,3	21	24,7	85	47,2	59	22,4	263
2002	47	74,6	16	25,4	63	35,0	68	19,3	353
2003	53	84,1	10	15,9	63	36,8	79	20,7	382
2004	38	66,7	19	33,3	57	38,3	67	15,2	441
2005	41	87,2	6	12,8	47	39,2	37	9,9	373
2006	25	83,3	5	16,7	30	24,2	21	5,6	378
2007	32	80,0	8	20,0	40	28,2	14	3,9	356
2008	14	63,6	8	36,4	22	19,2	15	5,0	299
2009	15	78,9	4	21,1	19	19,2	14	5,6	248
<b>Total</b>	<b>2.634</b>	<b>77,5</b>	<b>764</b>	<b>22,5</b>	<b>3.398</b>	<b>49,4</b>	<b>374</b>	<b>12,1</b>	<b>3.093</b>

**Gràfic 11**

Evolució anual del nombre de casos de SIDA i HIV. Homes, dones i total. Barcelona, 1984-2008. Dades provisionals fins 15-01-2010.

UDVP= Usuaris de drogues per via parenteral.

Font: Servei d'Epidemiologia de l'Agència de Salut Pública de Barcelona.



# V. Programa de reducció de danys

**Taula 11**

Evolució trimestral dels pacients en tractament amb programa de metadona a final de trimestre, als Centres d'Atenció i Seguiment i dispensació de metadona de tot Barcelona, 1r Trimestre 2001-4t Trimestre 2009.

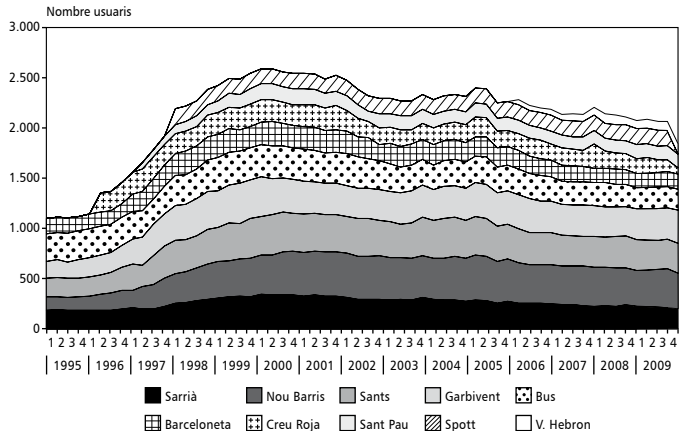
Font: Centres d'Atenció i Seguiment de tot Barcelona.

Nota: nd: dades no disponibles.

Trim.	CENTRES											Total
	Barcel	Sarrià	Nbar	Sants	Garbi	Vall Hebr	Bus	Croj	Spo	Cdrog	Spau	
2001/1	224	322	432	379	328		312	218	152	nd	157	2.524
2001/2	228	333	435	372	311		312	222	152	nd	146	2.511
2001/3	221	327	434	363	313		301	217	150	nd	143	2.469
2001/4	222	323	435	371	304		314	238	151	nd	143	2.501
2002/1	220	310	434	369	299		318	206	150	nd	142	2.448
2002/2	200	291	422	371	306		304	181	153	nd	138	2.366
2002/3	205	294	423	367	300		294	164	150	nd	100	2.147
2002/4	198	290	428	355	301		282	163	151	nd	139	2.156
2003/1	210	286	423	342	303		268	156	150	nd	140	2.278
2003/2	203	291	412	328	305		258	165	151	nd	135	2.248
2003/3	201	287	413	348	315		257	148	151	nd	133	2.102
2003/4	200	306	419	380	316		250	155	150	nd	135	2.161
2004/1	196	296	400	377	301		243	165	150	nd	135	2.263
2004/2	198	289	411	385	316		255	165	151	nd	128	2.298
2004/3	199	283	431	385	311		262	168	150	nd	125	2.314
2004/4	188	267	433	367	319		262	176	150	nd	129	2.291
2005/1	189	283	447	378	332		267	198	150	nd	133	2.377
2005/2	196	278	432	373	342		275	186	151	nd	136	2.369
2005/3	184	254	410	352	327		253	168	151	nd	125	2.224
2005/4	182	266	420	341	336		253	162	150	nd	131	2.241
2006/1	181	251	396	342	332	44	256	171	150	nd	135	2.258
2006/2	178	254	383	317	328	46	248	170	150	nd	131	2.205
2006/3	169	253	380	315	313	50	252	178	151	nd	122	2.183
2006/4	165	243	390	319	305	60	239	162	152	nd	130	2.166
2007/1	155	236	385	308	299	62	234	167	150	nd	124	2.161
2007/2	160	235	380	304	303	77	228	167	152	nd	121	2.127
2007/3	155	230	387	298	307	72	226	159	150	nd	133	2.117
2007/4	143	225	382	303	300	80	236	169	151	nd	130	2.127
2008/1	147	227	380	296	301	92	236	161	152	nd	132	2.124
2008/2	151	218	385	306	295	92	224	155	150	nd	131	2.107
2008/3	143	213	390	302	293	85	225	163	152	nd	129	2.095
2008/4	140	200	380	296	300	89	215	152	155	nd	136	2.063
2009/1	149	200	370	300	308	91	215	155	151	nd	138	2.077
2009/2	151	194	382	297	311	94	214	124	150	Nd	136	2.053
2009/3	148	204	390	296	309	94	204	123	151	nd	134	2.053
2009/4	153	201	350	295	324	101	206	62	nd	nd	141	1.833

**Gràfic 12**

Evolució trimestral dels pacients en tractament amb programa de metadona a final de trimestre, als Centres d'Atenció i Seguiment i dispensació de metadona de tot Barcelona, 1r Trimestre 1995-4t Trimestre 2009.



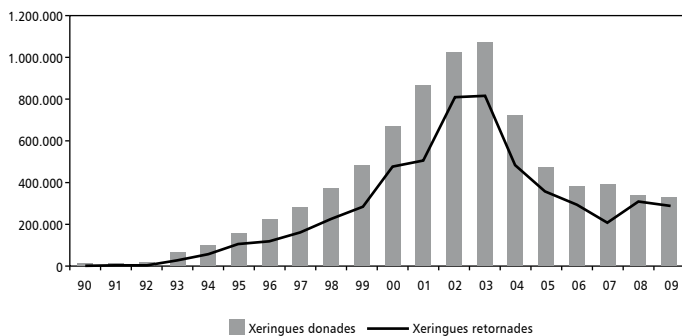
## Taula 12

Evolució anual de les xeringues donades i retornades en els dispositius de reducció de danys, nombre absolut i percentatges. Barcelona, 1990-2009. Dades provisionals fins el 15-01-10.

Any	Xeringues donades	Xeringues retornades	Percentatge de retorn
1990	4.977	1.300	26,1
1991	7.319	2.434	33,3
1992	13.275	5.810	43,8
1993	60.614	22.496	37,1
1994	93.718	53.863	57,5
1995	157.715	104.926	66,5
1996	218.539	119.595	54,7
1997	273.939	161.568	59,0
1998	372.033	224.182	60,2
1999	476.582	283.311	59,4
2000	660.632	475.587	72,0
2001	859.236	498.968	58,1
2002	1.022.710	804.342	78,6
2003	1.071.185	811.251	75,7
2004	718.871	480.505	66,8
2005	473.181	352.275	74,4
2006	374.928	291.407	80,2
2007	390.678	207.812	53,2
2008	333.252	311.818	93,6
2009	328.180	286.388	87,3

## Gràfic 13

Evolució anual de les xeringues donades i retornades en els dispositius de reducció de danys, nombre absolut. Barcelona, 1990-2009. Dades provisionals fins el 15-01-10.



## VI. Agraïments

La realització d'aquest butlletí és possible gràcies a la col·laboració de les següents institucions:

- Centres d'Atenció i Seguiment de Drogodependències de Barcelona.
- Serveis d'Urgències dels Hospitals Clínic, Sant Pau, Vall d'Hebron, Mar i Peracamps.
- Servei de Coordinació d'Urgències de Barcelona SCUB 061.
- Institut de Medicina Legal de Catalunya.
- Instituto Nacional de Toxicología. Delegació de Barcelona.
- Programes d'Intercanvi de Xeringues dels Recursos de Reducció de Danys de Barcelona.

