

3er i 4rt Trimestre 2012

Actualització dels Indicadors de Drogues

Sistema d'Informació de
Drogodependències de Barcelona

Agència de Salut Pública

Servei de Prevenció i Atenció
a les drogodependències

C S B Consorci Sanitari de Barcelona



Agència
de Salut Pública

SIDB

Sistema d'Informació de Drogodependències de Barcelona

Actualització dels Indicadors de Drogues Corresponent al 3er i 4rt Trimestre de 2012

Barcelona, gener de 2013

Autors:

Albert Espelt
Alicia Queralt
Dolors Graugés
Vicki García
Carmen Vecino
M. Teresa Brugal

Servei de Prevenció i Atenció a les drogodependències
Agència de Salut Pública de Barcelona

Índex

I. Indicador d'inicis de tractament	3
II. Indicador d'urgències per drogues	6
III. Indicador de mortalitat per reacció aguda adversa a drogues	11
IV. Casos de SIDA en persones drogodependents	15
V. Programa de reducció de danys	16
VI. Agraïments	19

I. Indicador d'inicis de tractament

Taula 1

Evolució trimestral del nombre d'inicis de tractament per abús de drogues notificats pels CAS de tot Barcelona. Barcelona, 2003-4rt. trimestre 2012.

Font: Centres d'Atenció i Seguiment.

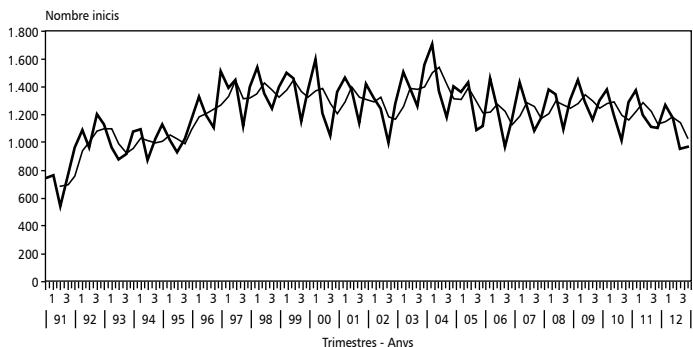
Nota: Dades provisionals notificades fins al 15 de gener 2013. Les butlletes rebudes posteriorment no s'han inclòs a l'explotació. Les dades dels trimestres anteriors s'han actualitzat amb les notificacions rebudes al llarg del darrer trimestre. El CAS D'Horta Guinardó no hi consten els inicis de tractament dels mesos de novembre i desembre.

Any/ Trim.	CENTRES																Total	
	Sants Garbí	Sarr	Barc	Nbar Horta	Vall Hebr.	Croj Drog	Cbl	Clin	Cari	Spo	Spau Forum	Baluard	Gracia					
04/1	183	215	112	79	92	283	55	91	43	86	47	227	187			1.700		
04/2	76	209	99	76	82	237	51	66	40	44	57	182	146			1.365		
04/3	123	172	110	61	66	120	54	62	20	54	39	160	128			1.178		
04/4	109	177	97	60	99	214	49	66	46	68	57	173	181			1.396		
05/1	126	185	102	45	82	208	63	74	37	64	57	138	175			1.356		
05/2	134	192	104	64	70	265	67	64	48	64	53	136	172			1.433		
05/3	95	165	83	42	79	167	44	68	17	43	47	131	104			1.085		
05/4	88	130	100	66	64	151	68	64	34	46	30	142	132			1.115		
06/1	136	212	118	55	66	258	34	46	90	40	59	150	138			1.455		
06/2	103	165	106	57	68	209	39	44	79	44	67	49	131	84		1.248		
06/3	75	129	79	51	63	148	33	40	69	13	19	44	128	67		970		
06/4	90	136	96	45	48	206	62	46	68	36	23	42	133	131		1.163		
07/1	115	169	101	71	77	232	98	58	98	33	46	44	139	145		1.426		
07/2	105	171	64	67	57	150	88	54	83	34	74	53	144	118		1.262		
07/3	97	158	88	49	52	139	65	37	72	27	35	48	68	96		1.079		
07/4	91	136	78	53	68	167	89	49	62	42	63	55	93	96		1.171		
08/1	113	161	83	82	68	213	78	58	80	41	46	58	153	141		1.375		
08/2	147	206	83	32	78	193	40	55	92	48	64	58	116	132		1.344		
08/3	99	159	69	52	57	173	42	55	54	19	29	54	129	101		1.092		
08/4	122	179	69	60	69	195	50	49	101	33	65	68	133	107		1.300		
09/1	164	201	83	62	63	215	98	49	84	43	61	67	145	111		1.446		
09/2	135	178	78	58	56	205	71	36	85	44	65	43	109	120		1.283		
09/3	125	174	75	47	53	170	68	33	68	23	31	51	148	94		1.161		
09/4	122	181	73	60	60	210	76	26	86	34	64	53	113	138		1.296		
10/1	137	197	78	70	77	216	56	45	92	42	63	49	108	147		1.377		
10/2	101	191	61	53	86	195	46	4	85	32	68	60	82	129		1.193		
10/3	59	194	59	53	67	161	75	13	51	25	36	61	59	99		1.012		
10/4	113	187	56	48	69	242	70	41	98	34	56	73	88	109		1.284		
11/1	110	192	93	44	76	253	63	-	81	39	48	74	102	94	51	28	18	1.368
11/2	114	154	74	44	65	191	69	-	74	12	21	76	127	107	22	30	16	1.196
11/3	111	174	67	73	78	168	46	-	57	-	5	53	84	108	31	28	25	1.108
11/4	115	162	54	65	58	179	33	-	82	-	33	58	59	118	45	20	22	1.103
12/1	84	175	64	84	80	187	52	-	96	-	55	62	86	143	56	12	17	1.253
12/2	110	145	68	67	68	191	55	-	76	-	48	63	50	122	54	9	36	1.162
12/3	113	133	47	51	71	147	45	20	31	-	33	63	36	103	21	16	15	944
12/4	100	123	45	65	57	63	34	23	53	-	79	56	62	102	60	17	16	955

Gràfic 1

Evolució trimestral del nombre d'inicis de tractament per abús de drogues notificats pels CAS de tot Barcelona. Barcelona, 1991-4rt. trimestre 2012.

Font: Centres d'Atenció i Seguiment.



Taula 2

Distribució dels inicis de tractament per tipus de droga que motiva l'inici de tractament i per sexe⁽¹⁾. Evolució trimestral. Barcelona, 2004-4rt. trimestre 2012.

Font: Centres d'Atenció i Seguiment.

Notes:

(1) H=homes, D=dones.

(2) Altres drogues: Substàncies volàtils, al·lucinògens, drogues de disseny i amfetamines.

(3) Benzodiacepines.

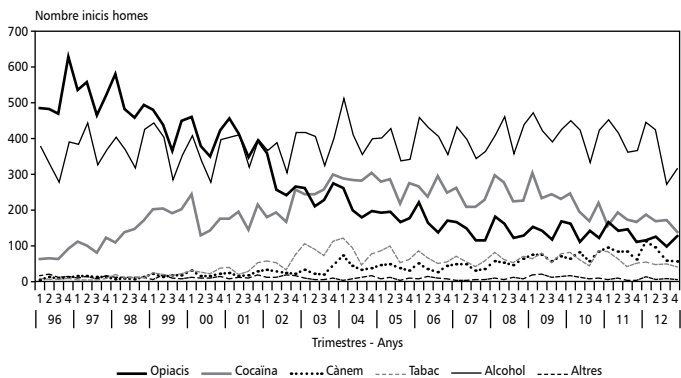
(4) Increment percentual = $(x-y/y)100$, essent "x" el nombre d'inici de l'any en curs i "y" el nombre d'inici de l'any anterior.

Any/Trim.	DROGUES												Total	Inc. % ⁽⁴⁾	Mitj. Trim.
	Opiacis		Cocaïna		Alcohol		Cannabis		Altres drogues il·legals ⁽²⁾		Tabac i altres psico-fàrmacs ⁽³⁾				
	H	D	H	D	H	D	H	D	H	D	H	D			
2004/1	264	70	289	74	514	144	70	17	3	0	122	129	1.700		
2004/2	201	60	284	68	412	134	43	14	6	0	96	108	1.365	-1.0	1.424
2004/3	181	52	282	66	357	106	30	10	11	4	47	37	1.178		
2004/4	200	67	304	72	401	123	36	10	15	1	77	85	1.396		
2005/1	195	45	280	57	404	144	44	9	6	4	87	82	1.356		
2005/2	197	51	285	72	430	119	46	14	11	2	99	99	1.433	-11.5	1.266
2005/3	168	43	217	45	339	118	35	7	2	3	54	56	1.085		
2005/4	180	64	274	70	344	93	28	6	8	2	61	65	1.115		
2006/1	223	45	265	63	460	144	49	12	7	4	86	102	1.455		
2006/2	167	48	236	52	431	130	34	7	13	1	67	59	1.248	-3.1	1.263
2006/3	139	50	295	51	407	97	25	9	9	6	50	43	970		
2006/4	173	44	248	58	356	108	41	11	7	2	56	61	1.163		
2007/1	168	52	262	57	435	137	47	10	3	2	70	72	1.426		
2007/2	151	48	208	43	398	118	46	3	2	4	55	42	1.262	2.1	1.234
2007/3	118	36	208	37	346	90	29	3	4	1	41	46	1.079		
2007/4	118	34	229	37	365	106	34	8	5	1	57	44	1.171		
2008/1	183	50	296	69	411	141	55	13	9	0	81	62	1.375		
2008/2	165	31	278	57	464	151	52	19	5	3	62	48	1.344	4.0	1.278
2008/3	125	31	223	57	359	119	45	10	10	2	54	48	1.092		
2008/4	130	29	226	67	441	154	62	9	7	0	70	44	1.300		
2009/1	156	47	303	62	473	137	72	14	18	5	65	67	1.446		
2009/2	144	35	233	54	423	120	72	26	19	3	80	58	1.283	1.5	1.297
2009/3	120	37	243	51	392	132	55	14	11	4	54	35	1.161		
2009/4	170	37	231	50	428	131	68	12	13	3	77	57	1.296		
2010/1	164	52	245	58	452	129	63	21	15	2	82	80	1.377		
2010/2	113	42	196	39	426	138	80	17	12	2	61	55	1.193	-6.2	1.217
2010/3	143	35	168	45	334	108	56	14	6	3	45	50	1.012		
2010/4	124	35	220	44	426	147	82	21	9	2	86	77	1.284		
2011/1	168	28	155	53	454	142	94	30	5	4	85	95	1.368		
2011/2	145	40	192	43	417	113	82	26	8	5	65	44	1.196	-1.9	1.194
2011/3	149	35	173	47	363	140	83	16	3	2	43	37	1.108		
2011/4	114	43	167	38	367	149	59	8	3	1	55	37	1.103		
2012/1	116	52	184	34	444	139	116	32	14	2	54	59	1.253		
2012/2	131	29	162	42	424	133	95	32	7	4	47	49	1.162	-9.7	1.079
2012/3	98	25	168	34	277	110	63	9	10	0	48	35	944		
2012/4	126	23	120	33	318	105	58	12	6	2	31	28	955		

Gràfic 2

Distribució dels inicis de tractament per tipus de droga que motiva l'inici de tractament en homes. Evolució trimestral. Barcelona, 1996-4rt trimestre 2012.

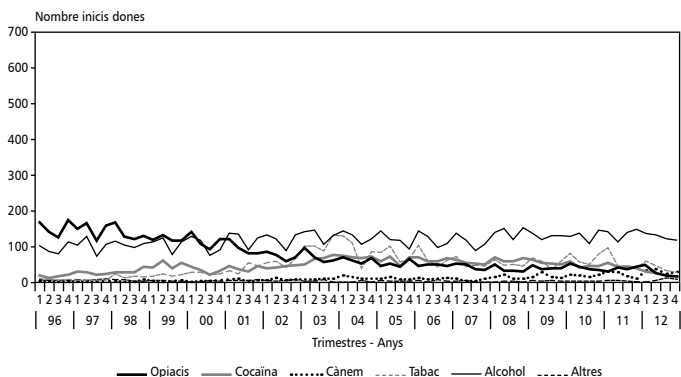
Font: Centres d'Atenció i Seguiment.



Gràfic 3

Distribució dels inicis de tractament per tipus de droga que motiva l'inici de tractament en dones. Evolució trimestral. Barcelona, 1996-4rt trimestre 2012.

Font: Centres d'Atenció i Seguiment.



II. Indicador d'urgències per drogues

Taula 3

Evolució trimestral del nombre d'urgències hospitalàries en persones consumidores de drogues il·legals⁽¹⁾ i alcohol. Urgències totals, increment percentual i mitjana. Barcelona, 2005-4rt trimestre 2012⁽⁴⁾.

Font: Serveis d'urgències dels respectius hospitals.

Notes: (1) Heroïna, Metadona, Altres Narcòtics, Cocaïna, Cannabis, Al·lucinògens i Substàncies Volàtils, Drogues de disseny i Amfetamines. (2) Increment percentual = $(x-y)/y \cdot 100$, essent "x" el nombre d'urgències de l'any en curs i "y" el nombre d'urgències de l'any anterior. (3) A partir de l'any 2009 es recullen les intoxicacions enòcliques encara que no hi consti cap altra substància psicoactiva. (4) A l'Hospital de Sant Pau no hi ha les dades completes del 3er trimestre de l'any 2009. (5) L'any 2010 s'incorporen els centres del Forum i de l'Esperança com a centres d'urgències hospitalàries. (6) A partir del 2001/2 pasem Forum a H.Mar.

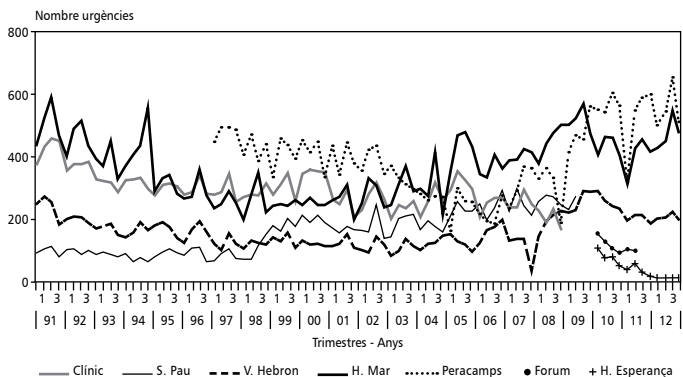
HOSPITALS										
Any/Trim.	Clinic	Sant Pau	Vall d'Hebron	H. Mar	Perac.	Forum	H. Esperan.	Total	Inc. % ⁽²⁾	Mitjana Trim.
2004/1	207	167	100	297	282			1.053	-3,2	1.131
2004/2	260	194	121	275	261			1.111		
2004/3	319	178	122	413	275			1.307		
2004/4	261	158	147	216	273			1.055		
2005/1	295	211	150	355	163			1.174		
2005/2	353	256	127	467	300			1.503	19,0	1.346
2005/3	326	255	117	477	259			1.404		
2005/4	298	226	96	430	256			1.306		
2006/1	208	250	124	344	217			1.143		
2006/2	254	198	165	333	196			1.146		
2006/3	240	235	174	406	186			1.241	-8,5	1.231
2006/4	268	292	198	361	277			1.396		
2007/1	238	225	130	386	237			1.246		
2007/2	239	297	136	391	293			1.356		
2007/3	295	243	137	423	369			1.467	8,7	1.338
2007/4	249	214	34	413	364			1.274		
2008/1	229	256	143	376	331			1.335		
2008/2	191	277	193	442	364			1.467		
2008/3	234	273	214	474	333			1.528	6,0	1.415
2008/4	168	246	226	500	191			1.331		
2009/1	Nd	230	221	500	415			1.366		
2009/2	Nd	271	228	520	469			1.488	-3,0	1.371
2009/3	Nd	Nd	291	566	456			1.311		
2009/4	Nd	Nd	288	472	562			1.322		
2010/1	Nd	Nd	290	406	552	154	105	1.507		
2010/2	Nd	Nd	259	462	544	131	75	1.471	5,9	1.452
2010/3	Nd	Nd	240	458	604	108	78	1.488		
2010/4	Nd	Nd	234	402	565	93	48	1.342		
2011/1	Nd	Nd	194	313	321	105	37	971		
2011/2	Nd	Nd	212	425	548	101	57	1.374	-16,4	1.213
2011/3	Nd	Nd	213	455	591	-	27	1.283		
2011/4	Nd	Nd	184	419	608	-	15	1.226		
2012/1	Nd	Nd	202	425	500	-	13	1.140		
2012/2	Nd	Nd	202	455	565	-	13	1.345		
2012/3	Nd	Nd	214	562	649	-	13	1.577		
2012/4	Nd	Nd	197	462	515	-	12	1.306	10,6	1.342

Gràfic 4

Evolució trimestral del nombre d'urgències hospitalàries en persones consumidores de drogues il·legals⁽¹⁾ i alcohol. Nombre total Barcelona, 1991-4rt trimestre 2012.

Font: Serveis d'urgències dels respectius hospitals.

Notes: (1) Heroïna, Metadona, Altres Narcòtics, Cocaïna, Cannabis, Al·lucinògens i Substàncies Volàtils, Drogues de disseny i Amfetamines.



Taula 4

Distribució de drogues consumides per les persones consumidores de drogues il·legals⁽¹⁾ i alcohol atesos als Serveis d'Urgències per sexe⁽²⁾. Barcelona, 2002-4rt. trimestre 2008.

Font: Serveis d'Urgències dels respectius hospitals.

Notes: (1) Heroïna, Metadona, Altres Narcòtics, Cocaïna, Cannabis, Al·lucinògens i Substàncies Volàtils, Drogues de disseny i Amfetamines.

(2) H=homes, D=dones.

(3) Altres drogues: Substàncies volàtils, al·lucinògens, drogues de disseny i amfetamines.

(4) NC: En el full d'urgències s'identifica la condició de consumidor de drogues il·legals, tot i que no apareixen especificades les drogues consumides.

(5) La suma de les diferents drogues no coincideix amb el total de casos atesos, ja que les persones consumidores de drogues poden consumir més d'una droga.

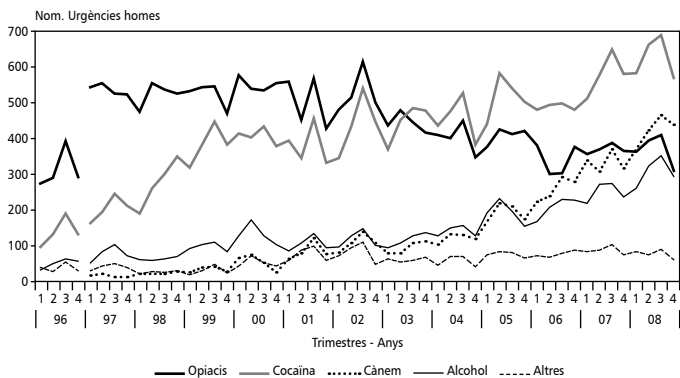
Any/Trim.	Opiacis		Cocaïna		Cannabis		Alcohol		Altres ⁽³⁾		NC ⁽⁴⁾		TOTAL ⁽⁵⁾
	H	D	H	D	H	D	H	D	H	D	H	D	
2002/1	481	153	345	96	81	20	95	33	71	31	144	29	1.109
2002/2	515	191	434	149	107	44	128	48	93	34	126	36	1.307
2002/3	615	221	541	158	139	33	148	46	109	41	139	45	1.451
2002/4	502	180	448	146	106	34	101	38	46	21	132	40	1.105
2003/1	436	145	369	102	79	20	93	29	63	15	108	33	1.045
2003/2	497	153	452	151	78	38	107	54	53	16	112	35	1.195
2003/3	446	210	485	162	108	22	127	36	58	20	115	41	1.263
2003/4	416	179	479	144	111	34	137	37	66	20	101	27	1.175
2004/1	411	143	436	124	102	31	128	32	44	9	87	27	1.053
2004/2	402	105	477	155	132	30	149	44	68	16	106	20	1.111
2004/3	451	186	528	201	130	49	156	65	69	32	102	32	1.307
2004/4	347	117	383	141	118	25	126	45	41	22	66	19	1.055
2005/1	377	113	441	120	169	34	192	54	73	24	54	14	1.174
2005/2	425	152	584	212	218	78	231	86	82	37	71	29	1.506
2005/3	412	188	542	208	210	75	196	61	80	28	61	20	1.404
2005/4	422	155	504	178	175	55	153	59	65	43	60	26	1.306
2006/1	381	130	481	139	223	60	167	60	71	18	67	9	1.143
2006/2	300	116	494	167	238	83	208	73	67	21	50	12	1.146
2006/3	303	129	500	193	293	99	230	70	79	40	48	26	1.241
2006/4	376	118	581	186	379	112	228	85	88	35	65	20	1.396
2007/1	357	113	513	160	339	91	219	74	83	27	57	13	1.246
2007/2	370	150	580	176	308	88	271	89	86	22	64	19	1.356
2007/3	389	138	650	193	369	99	274	91	102	23	55	11	1.467
2007/4	366	129	582	174	316	88	237	65	74	25	57	12	1.274
2008/1	363	130	583	197	373	90	261	64	82	26	35	12	1.335
2008/2	395	113	664	194	423	122	324	86	73	28	60	17	1.467
2008/3	411	112	692	202	467	123	352	86	89	25	34	19	1.528
2008/4	309	93	570	183	439	118	295	76	61	28	21	7	1.331

Gràfic 5

Distribució de drogues consumides per persones consumidores de drogues il·legals⁽¹⁾ i alcohol atesos als Serveis d'urgències. Homes. Barcelona, 1996-4rt. trimestre 2008.

Font: Serveis d'urgències dels respectius hospitals.

Notes: (1) Heroïna, Metadona, Altres Narcòtics, Cocaïna, Cannabis, Al·lucinògens i Substàncies Volàtils, Drogues de disseny i Amfetamines.

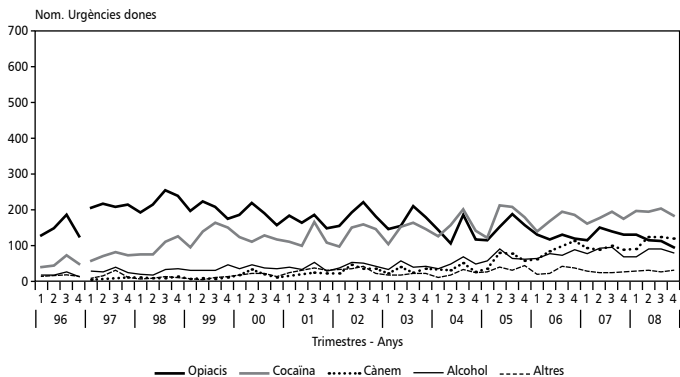


Gràfic 6

Distribució de drogues consumides per persones consumidores de drogues il·legals⁽¹⁾ i alcohol atesos als Serveis d'urgències. Dones. Barcelona, 1996-4rt. trimestre 2008.

Font: Serveis d'urgències dels respectius hospitals.

Notes: (1) Heroïna, Metadona, Altres Narcòtics, Cocaïna, Cannabis, Al·lucinògens i Substàncies Volàtils, Drogues de disseny i Amfetamines.



Taula 5

Distribució del nombre d'urgències hospitalàries per motiu de consulta en persones consumidores de drogues il·legals⁽¹⁾ i alcohol per sexe⁽²⁾.
Barcelona, 2002-4rt. trimestre 2008.

Font: Serveis d'urgències dels respectius hospitals.

Notes: (1) Heroïna, Metadona, Altres Narcòtics, Cocaïna, Cannabis, Al·lucinògens i Substàncies Volàtils, Drogues de disseny i Amfetamines.

(2) H=homes, D=dones.

(3) Altres complicacions no relacionades amb les drogues.

(4) Inclou lesions i homicidis

Any/Trim.	Sobredosi		Abstinent.		Comp. Org.		Psicop.		Caus. Ext. ⁽⁴⁾		Altres ⁽³⁾		TOTAL
	H	D	H	D	H	D	H	D	H	D	H	D	
2002/1	113	45	18	8	164	53	89	28	91	38	359	104	1.109
2002/2	156	52	11	11	132	65	126	56	103	47	426	115	1.307
2002/3	176	53	25	10	131	63	172	59	145	38	452	139	1.451
2002/4	126	46	19	11	151	66	117	46	100	31	407	125	1.105
2003/1	88	30	11	3	79	50	111	44	100	30	392	100	1.045
2003/2	127	46	6	9	110	41	139	61	124	45	386	106	1.195
2003/3	132	61	13	6	106	48	155	56	109	42	380	150	1.263
2003/4	124	49	13	4	96	35	160	64	92	30	364	133	1.175
2004/1	107	35	20	7	85	42	159	47	77	33	346	88	1.053
2004/2	154	61	14	1	82	18	161	57	72	25	366	93	1.111
2004/3	156	76	13	10	87	44	163	60	112	56	392	134	1.307
2004/4	128	46	15	6	60	26	128	49	68	30	302	93	1.055
2005/1	128	43	18	5	93	24	160	49	89	23	310	98	1.174
2005/2	149	56	18	2	97	32	184	80	134	39	408	145	1.534
2005/3	161	62	20	8	84	45	158	69	117	41	376	142	1.404
2005/4	130	47	38	10	61	33	169	65	105	29	360	146	1.306
2006/1	122	39	25	6	65	26	217	64	103	42	340	92	1.143
2006/2	123	44	17	4	48	30	207	83	125	49	321	111	1.146
2006/3	132	56	13	6	72	36	183	68	140	54	340	134	1.241
2006/4	117	51	17	2	77	27	278	99	150	46	407	118	1.396
2007/1	124	41	14	6	62	25	247	96	122	37	364	108	1.246
2007/2	107	41	14	5	50	19	274	86	165	65	392	137	1.356
2007/3	147	48	10	4	55	18	256	92	174	43	464	144	1.467
2007/4	117	36	8	1	42	22	250	82	141	50	399	123	1.274
2008/1	119	31	12	1	54	27	266	81	137	49	413	140	1.335
2008/2	143	37	8	2	37	20	292	122	191	54	444	110	1.467
2008/3	180	51	7	4	32	16	347	95	170	54	430	131	1.528
2008/4	137	40	22	7	39	17	302	92	120	46	386	115	1.331

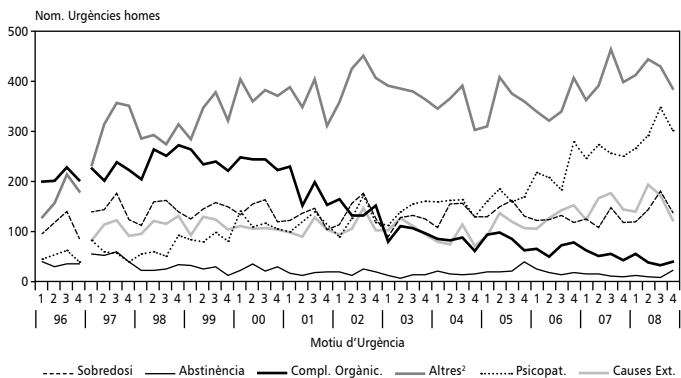
Gràfic 7

Distribució del nombre d'urgències hospitalàries per motiu de consulta en persones consumidores de drogues il·legals⁽¹⁾ i alcohol. Homes. Barcelona, 1996-4rt. trimestre 2008.

Font: Serveis d'urgències dels respectius hospitals.

Notes: (1) Heroïna, Metadona, Altres Narcòtics, Cocaïna, Cannabis, Al·lucinògens i Substàncies Volàtils, Drogues de disseny i Amfetamines.

(2) Altres complicacions no relacionades amb les drogues.



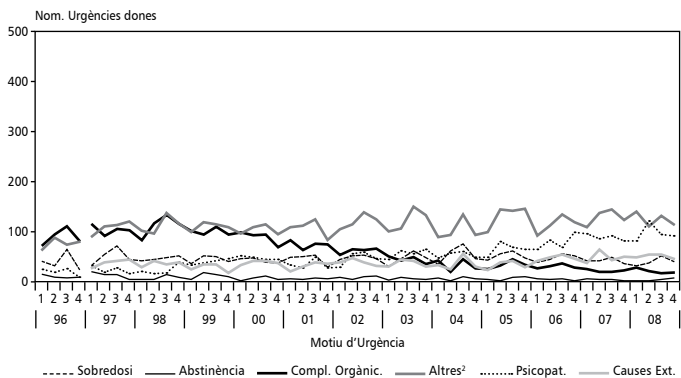
Gràfic 8

Distribució del nombre d'urgències hospitalàries per motiu de consulta en persones consumidores de drogues il·legals⁽¹⁾ i alcohol. Dones. Barcelona, 1996-4rt. trimestre 2008.

Font: Serveis d'urgències dels respectius hospitals.

Notes: (1) Heroïna, Metadona, Altres Narcòtics, Cocaïna, Cannabis, Al·lucinògens i Substàncies Volàtils, Drogues de disseny i Amfetamines.

(2) Altres complicacions no relacionades amb les drogues.



III. Indicador de mortalitat per reacció aguda adversa a drogues

Taula 6

Evolució trimestral de l'indicador de mortalitat per reacció aguda adversa a drogues per sexe(1). Nombre total, increment percentual i mitjana trimestral. Barcelona, 1983-4rt trimestre 2012.

Font: Institut de Medicina Legal de Catalunya.

Notes: (1) H=homes, D=dones.

(2) Increment percentual = $(x-y/y)100$, essent "x" el nombre de morts de l'any en curs i "y" el nombre de morts de l'any anterior.

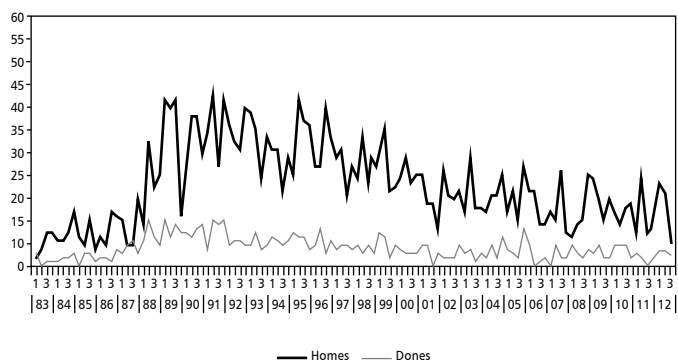
(3) Les dades dels darrers mesos poden ser actualitzades si apareix informació amb retard.

Any	Trimestres								Total	Incre. % ⁽²⁾	Mitjana Trim.
	1r		2n		3r		4t				
	H	D	H	D	H	D	H	D			
1983	-	-	2	3	4	-	8	1	19	-	4,8
1984	8	1	5	1	6	2	8	2	33	73,7	8,3
1985	13	3	7	-	5	3	11	3	45	36,4	11,3
1986	4	1	7	2	5	2	13	1	35	-22,2	8,7
1987	12	4	11	3	5	5	5	6	52	52,9	13,0
1988	16	3	10	6	30	11	19	7	102	96,2	25,5
1989	22	5	40	11	38	7	40	10	173	68,6	43,3
1990	12	8	23	8	36	7	36	9	139	-19,7	34,8
1991	27	10	32	4	41	11	24	10	159	14,4	39,8
1992	40	11	34	5	30	6	28	6	160	0,6	40,0
1993	38	5	37	5	33	8	21	4	151	-5,6	37,7
1994	31	5	28	7	28	6	18	5	128	-15,2	32,0
1995	26	6	22	8	40	7	35	7	151	17,2	37,5
1996	34	4	24	5	24	9	38	3	141	-6,7	35,3
1997	31	6	26	4	28	5	17	5	122	-13,5	30,5
1998	24	4	21	5	31	3	20	5	113	-7,4	28,3
1999	26	3	24	8	33	7	18	2	121	7,1	30,3
2000	19	5	21	4	26	3	20	3	101	-16,5	25,3
2001	22	3	22	5	15	5	15	-	87	-13,9	21,8
2002	9	3	23	2	17	2	16	2	74	-14,9	18,5
2003	18	5	13	3	26	4	14	1	85	14,9	21,3
2004	14	3	13	2	17	5	17	2	73	-14,1	18,3
2005	22	7	13	4	18	3	11	2	80	9,6	20,0
2006	24	9	18	5	18	-	10	1	85	6,3	21,5
2007	10	2	13	-	11	5	23	2	66	-22,4	16,5
2008	8	2	7	5	10	3	11	2	48	-27,3	12,0
2009	22	4	21	3	16	5	11	2	84	48,0	23,8
2010	16	2	13	5	10	5	14	5	70	-16,7	17,5
2011	15	2	8	3	21	3	8	-	60	-14,3	15,0
2012	8	2	20	4	17	4	6	3	64	6,7	16,0

Gràfic 9

Evolució trimestral de l'indicador de mortalitat per reacció aguda adversa a drogues. Homes, dones i total. Barcelona, 1983-4rt. trimestre 2012.

Font: Institut de Medicina Legal de Catalunya.



Taula 7

Distribució dels tests positius a substàncies d'abús, detectats en les mostres preses en els morts atribuïts a reacció aguda adversa a drogues. Barcelona, 1er trimestre 2010 4rt. trimestre 2012.

Font: Institut Nacional de Toxicologia, Departament de Barcelona.

Notes: (1) Entre parèntesis figura el nombre de morts que a més de les drogues esmentades s'ha trobat alcohol. La concentració oscil·la entre 0.30 gr/l i 4.5 gr/l.

(2) Opiacis: Heroïna, Metadona i altres opiacis sintètics.

(3) Estimulants: Cocaïna, Amfetamines i Drogues de Síntesi.

Drogues	1er.tr 2010	2on.tr 2010	3on.tr 2010	4rt.tr 2010	1er.tr 2011	2on.tr 2011	3on.tr 2011	4rt.tr 2011	1er.tr 2012	2on.tr 2012	3on.tr 2012	4rt.tr 2012
Opiacis⁽²⁾	1(1)	6(2)	1(1)	7(5)	2	4(3)	4(2)	2(1)	4(3)	4(3)	7(3)	3(3)
Estimulants⁽³⁾	4	3(2)	4(3)	4(1)	1(1)	2(2)	1(1)	3(2)	0	6(3)	3	0
Benzod.	0	0	0	0	1	0	0	0	0	0	0	0
Opiacis Benzod.	4(2)	2	0	1(1)	4(2)	0	7(3)	1(1)	1	2(2)	1(1)	1
Opiacis Estimulants	4(1)	5(4)	7(1)	4(2)	4(1)	3(2)	10(6)	2(2)	2	7(3)	6(3)	4(1)
Estimulants Benzod.	0	1	0	0	1	0	0	0	1	0	0	1
Estimulants Opiacis Benzod.	4	1(1)	3(1)	1	3	1(1)	2	0	2	5(2)	3(2)	0
Total morts amb mostres analitzades	18	18	15	17	16	10	24	8	10	24	20	9
Total morts	18	18	15	19	17	11	24	8	10	24	21	9

Taula 8

Evolució trimestral del nombre i percentatge de drogues detectades en els morts per reacció aguda adversa a drogues. Barcelona, 2001-4rt. trimestre 2012.

Font: Institut Nacional de Toxicologia, Departament de Barcelona.

Nota: Cada mostra pot presentar resultats positius per varies drogues. El total de defuncions sempre es inferior al total de drogues detectades. El percentatge es realitza sobre el total de defuncions.

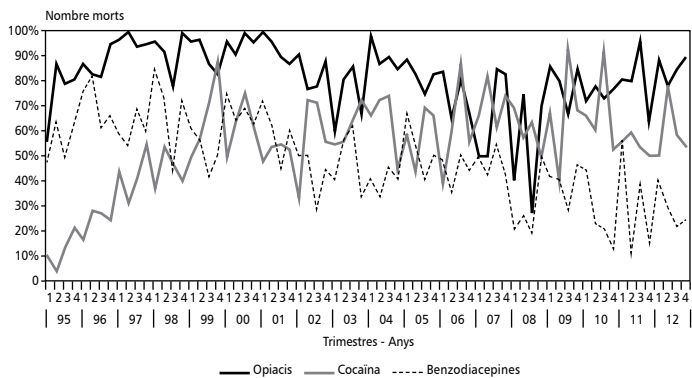
Any/Trim.	DROGUES							
	Opiacis		Cocaina		Benzodiacepines		Total	
	N	%	N	%	N	%	N	
2001/1	25	100,0	12	48,0	18	72,0	25	
2001/2	25	96,2	14	53,8	16	61,5	26	
2001/3	18	90,0	11	55,0	9	45,0	20	
2001/4	13	86,7	8	53,3	9	60,0	15	
2002/1	11	91,7	4	33,3	6	50,0	12	
2002/2	17	77,3	16	72,7	9	40,9	22	
2002/3	14	77,7	13	72,2	5	27,7	18	
2002/4	14	87,5	9	56,3	7	43,8	16	
2003/1	12	60,0	11	55,0	8	40,0	20	
2003/2	13	81,3	9	56,3	9	56,3	16	
2003/3	23	88,5	17	65,4	16	61,5	26	
2003/4	10	66,7	11	73,3	5	33,3	15	
2004/1	15	100,0	10	66,7	6	40,0	15	
2004/2	13	86,7	11	73,3	5	33,3	15	
2004/3	18	90,0	15	75,0	9	45,0	20	
2004/4	17	85,0	9	45,0	8	40,0	20	
2005/1	24	88,9	16	59,3	18	66,7	27	
2005/2	15	83,3	8	44,4	10	55,6	18	
2005/3	15	70,0	14	70,0	8	44,4	20	
2005/4	10	83,3	8	66,7	6	50,0	12	
2006/1	26	83,9	12	38,7	15	48,4	31	
2006/2	13	65,0	12	60,0	7	35,0	20	
2006/3	13	81,3	14	87,5	8	50,0	16	
2006/4	6	66,7	5	55,5	4	44,4	9	
2007/1	6	50,0	8	66,6	6	50,0	12	
2007/2	6	50,0	10	83,3	5	41,7	12	
2007/3	11	84,6	8	61,5	7	53,9	13	
2007/4	20	83,3	18	75,0	10	41,7	24	
2008/1	4	40,0	7	70,0	2	20,0	10	
2008/2	9	75,0	7	58,3	3	25,0	12	
2008/3	3	27,3	7	63,6	2	18,1	11	
2008/4	7	70,0	5	50,0	5	50,0	10	
2009/1	19	86,4	15	68,2	9	41,0	22	
2009/2	16	80,0	8	40,0	8	40,0	20	
2009/3	12	66,7	17	94,4	5	27,8	18	
2009/4	11	84,6	9	69,2	6	46,2	13	
2010/1	13	72,2	12	66,7	8	44,4	18	
2010/2	14	77,8	11	61,1	4	22,2	18	
2010/3	11	73,3	14	93,3	3	20,0	15	
2010/4	13	76,5	9	52,9	2	11,8	17	
2011/1	13	81,3	9	56,3	9	56,3	16	
2011/2	8	80,0	6	60,0	1	10,0	10	
2011/3	23	95,8	13	54,2	9	37,5	24	
2011/4	5	62,5	4	50,0	1	12,5	8	
2012/1	9	90,0	5	50,0	4	40,0	10	
2012/2	18	78,3	18	78,6	7	30,4	23	
2012/3	17	85,0	12	60,0	4	20,0	20	
2012/4	8	88,9	5	55,6	2	22,2	9	

Gràfic 10

Evolució trimestral del nombre i percentatge de drogues detectades en els morts per reacció aguda adversa a drogues. Barcelona, 1995-4rt. trimestre 2012.

Font: Institut Nacional de Toxicologia, Departament de Barcelona.

Nota: Cada mostra pot presentar resultats positius per varies drogues. El total de defuncions sempre es inferior al total de drogues detectades. El percentatge es realitza sobre el total de defuncions.



IV. Casos de SIDA en persones drogodependents

Taula 9

Evolució anual dels casos de SIDA i HIV en persones drogodependents i del total de casos, nombre absolut i percentatges. Barcelona, 1984-2013. Casos detectats fins al 15-01-2013.

UDVP= Usuaris de drogues per via parenteral.

(a) Percentatges respecte al nombre total de casos de SIDA de cada any.

* Anys de canvi de definició de SIDA.

Font: Servei d'Epidemiologia de l'Agència de Salut Pública de Barcelona.

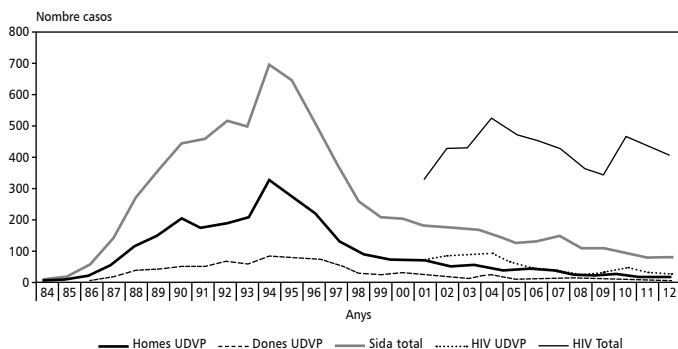
Any	Casos de SIDA en homes UDVP		Casos de SIDA en dones UDVP		Casos de Sida en UDVP totals	% de SIDA en UDVP ^a	Casos de HIV en UDVP	% de HIV en UDVP ^a	Casos de HIV totals
	n	% sobre els casos de SIDA en UDVP totals	n	% sobre els casos de SIDA en UDVP totals					
1984	2	100	-	-	2	25,0			
1985	5	100	-	-	5	31,3			
1986	23	79,3	6	20,7	29	49,2			
1987	65	78,3	18	21,7	83	56,5			
1988*	122	76,7	37	23,3	159	59,1			
1989	152	78,4	42	21,6	194	54,0			
1990	201	80,4	49	19,6	250	56,4			
1991	170	77,3	50	22,7	220	48,1			
1992	191	75,2	63	24,8	254	49,3			
1993	197	77,6	57	22,4	254	51,5			
1994*	327	80,2	81	19,9	408	57,9			
1995	271	77,9	77	22,1	348	53,7			
1996	222	75,8	71	24,2	293	56,5			
1997	138	73,8	49	26,2	187	48,3			
1998	92	79,3	24	20,7	116	45,7			
1999	69	76,7	21	23,3	90	43,9			
2000	71	73,2	26	26,8	97	48,7			
2001	64	75,3	21	24,7	85	47,0	59	22,0	268
2002	47	74,6	16	25,4	63	40,4	69	19,6	351
2003	53	84,1	10	15,9	63	36,8	79	20,8	381
2004	38	66,7	20	33,3	58	38,2	68	15,4	442
2005	41	87,2	6	12,8	47	38,2	49	12,2	405
2006	26	83,9	5	16,1	31	24,4	32	8,1	396
2007	32	80,0	8	20,0	40	28,0	21	5,6	374
2008	16	61,5	10	38,5	26	24,1	17	5,5	308
2009	18	75,0	6	25,0	24	22,2	20	7,3	277
2010	10	66,7	5	33,3	15	16,9	41	8,9	462
2011	13	86,7	2	13,3	15	19,7	24	5,5	433
2012	13	86,7	2	13,3	15	18,5	20	5,0	403
TOTAL	2.694	77,5	782	22,5	3.476	48,2	586	11,6	5.069

Gràfic 11

Evolució anual del nombre de casos de SIDA i HIV. Homes, dones i total. Barcelona, 1984-2012. Dades provisionals fins al 15-01-2013.

UDVP= Usuaris de drogues per via parenteral.

Font: Servei d'Epidemiologia de l'Agència de salut Pública de Barcelona.



V. Programa de reducció de danys

Taula 10

Evolució trimestral dels pacients en tractament amb programa de metadona a final de trimestre, als Centres d'Atenció i Seguiment i dispensació de metadona de tot Barcelona. Barcelona 1er. trimestre de 2003 4rt. trimestre de 2012.

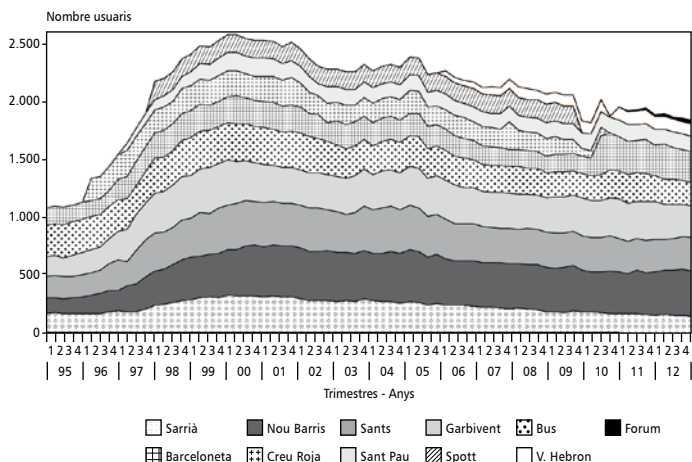
Font: Centres d'Atenció i Seguiment de tot Barcelona.

Nota: nd: dades no disponibles.

Trim./Any	CENTRES											Total
	Barcel	Sarrià	Nbar	Sants	Garbí	Vall Hebr	Bus	Croj	Spo	Forum	Spau	
1/2002	220	310	434	369	299		318	206	150		142	2.448
2/2002	200	291	422	371	306		304	181	153		138	2.366
3/2002	205	294	423	367	300		294	164	150		100	2.147
4/2002	198	290	428	355	301		282	163	151		139	2.156
1/2003	210	286	423	342	303		268	156	150		140	2.278
2/2003	203	291	412	328	305		258	165	151		135	2.248
3/2003	201	287	413	348	315		257	148	151		133	2.102
4/2003	200	306	419	380	316		250	155	150		135	2.161
1/2004	196	296	400	377	301		243	165	150		135	2.263
2/2004	198	289	411	385	316		255	165	151		128	2.298
3/2004	199	283	431	385	311		262	168	150		125	2.314
4/2004	188	267	433	367	319		262	176	150		129	2.291
1/2005	189	283	447	378	332		267	198	150		133	2.377
2/2005	196	278	432	373	342		275	186	151		136	2.369
3/2005	184	254	410	352	327		253	168	151		125	2.224
4/2005	182	266	420	341	336		253	162	150		131	2.241
1/2006	181	251	396	342	332	44	256	171	150		135	2.258
2/2006	178	254	383	317	328	46	248	170	150		131	2.205
3/2006	169	253	380	315	313	50	252	178	151		122	2.183
4/2006	165	243	390	319	305	60	239	162	152		130	2.166
1/2007	155	236	385	308	299	62	234	167	150		124	2.161
2/2007	160	235	380	304	303	77	228	167	152		121	2.127
3/2007	155	230	387	298	307	72	226	159	150		133	2.117
4/2007	143	225	382	303	300	80	236	169	151		130	2.127
1/2008	147	227	380	296	301	92	236	161	152		132	2.124
2/2008	151	218	385	306	295	92	224	155	150		131	2.107
3/2008	143	213	390	302	293	85	225	163	152		129	2.095
4/2008	140	200	380	296	300	89	215	152	155		136	2.063
1/2009	149	200	370	300	308	91	215	155	151		138	2.077
2/2009	151	194	382	297	311	94	214	124	150		136	2.053
3/2009	148	204	390	296	309	94	204	123	151		134	2.053
4/2009	153	201	350	295	324	101	206	62	-		141	1.833
1/2010	148	196	340	294	317	96	216	66	-		141	1.814
2/2010	340	194	348	293	315	102	218	67	-		138	2.015
3/2010	316	184	360	304	327	100	234	-	-		138	1.963
4/2010	295	182	358	286	341	112	234	-	-		140	1.948
1/2011	286	182	340	279	328	110	243	-	-	6	142	1.916
2/2011	278	181	370	275	317	117	241	-	-	8	136	1.923
3/2011	293	175	360	272	336	120	234	-	-	14	135	1.939
4/2011	257	169	371	276	323	113	228	-	-	14	137	1.888
1/2012	305	171	385	262	301	111	212	-	-	22	127	1.896
2/2012	271	168	390	269	291	109	210	-	-	22	136	1.866
3/2012	264	165	400	274	279	103	203	-	-	29	135	1.852
4/2012	269	159	390	286	267	109	196	-	-	32	131	1.839

Gràfic 12

Evolució trimestral dels pacients en tractament amb programa de metadona a final de trimestre, als Centres d'Atenció i Seguiment i dispensació de metadona de tot Barcelona, 1er. trimestre. 1995-4rt trimestre 2012.



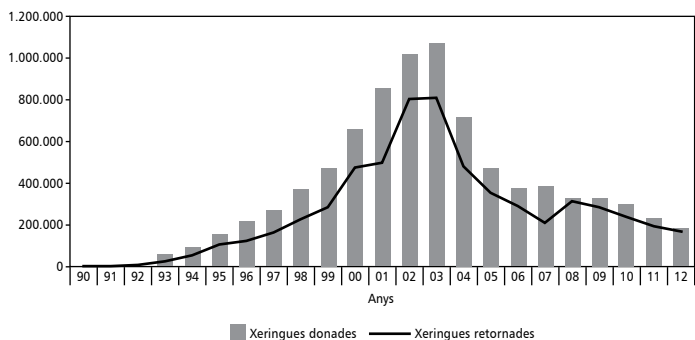
Taula 11

Evolució anual de les xeringues donades i retornades en els dispositius de reducció de danys, nombre absolut i percentatges. Barcelona, 1990-2012. Dades provisionals fins al 15-01-13.

Any	Xeringues donades	Xeringues retornades	Percentatge de retorn
1990	4.977	1.300	26,1
1991	7.319	2.434	33,3
1992	13.275	5.810	43,8
1993	60.614	22.496	37,1
1994	93.718	53.863	57,5
1995	157.715	104.926	66,5
1996	218.539	119.595	54,7
1997	273.939	161.568	59,0
1998	372.033	224.182	60,2
1999	476.582	283.311	59,4
2000	660.632	475.587	72,0
2001	859.236	498.968	58,1
2002	1.022.710	804.342	78,6
2003	1.071.185	811.251	75,7
2004	718.871	480.505	66,8
2005	473.181	352.275	74,4
2006	374.928	291.407	80,2
2007	390.678	207.812	53,2
2008	333.252	311.818	93,6
2009	328.180	286.388	87,3
2010	299.245	240.476	80,4
2011	231.695	190.062	82,0
2012	176.606	161.148	91,2

Gràfic 13

Evolució anual de les xeringues donades i retornades en els dispositius de reducció de danys, nombre absolut. Barcelona, 1990-2012. Dades provisionals fins al 15-01-13.



VI. Agraïments

La realització d'aquest butlletí és possible gràcies a la col·laboració de les següents institucions:

- Centres d'Atenció i Seguiment de Drogodependències de Barcelona.
- Serveis d'Urgències dels Hospitals Clínic, Sant Pau, Vall d'Hebron, Mar i Peracamps.
- Servei de Coordinació d'Urgències de Barcelona SCUB 061.
- Institut de Medicina Legal de Catalunya.
- Instituto Nacional de Toxicología. Delegació de Barcelona.
- Programes d'Intercanvi de Xeringues dels Recursos de Reducció de Danys de Barcelona.

