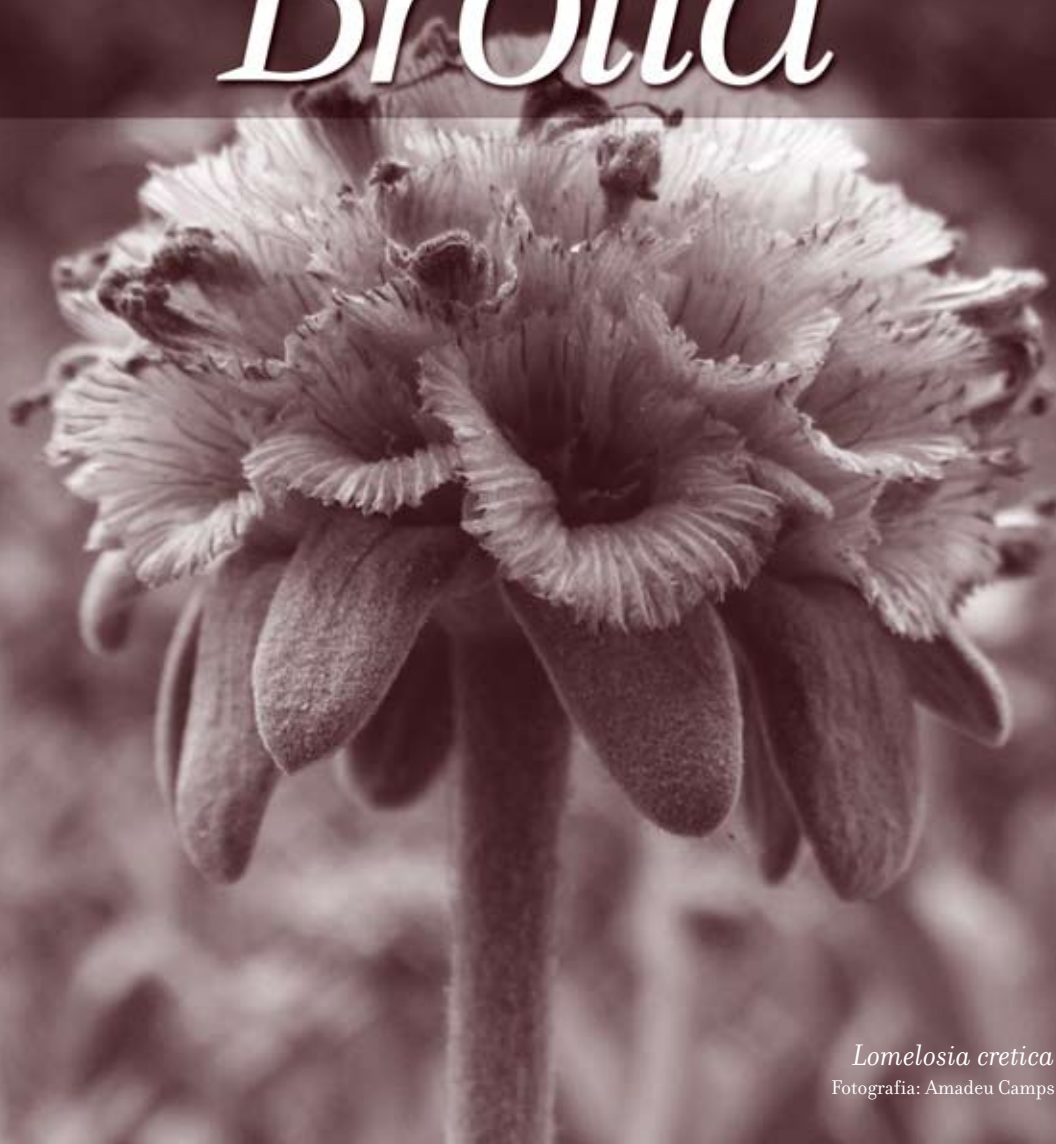


Jardí Botànic
de Barcelona

Brolla

BUTLLETÍ Nº 16
ABRIL 2008
Exemplar gratuït



Lomelosia cretica
Fotografia: Amadeu Camps

Any Internacional de la Patata
Exposició d'il·lustracions botàniques

Institut de
cultura .



Ajuntament de Barcelona

SUMARI

JARDÍ BOTÀNIC

- 3 Flaixos**
- 4 2008, Any Internacional de la Patata**
- 6 Aprenem botànica...**
- 8 Joaquim Conca, il·lustrador botànic**
- 10 El projecte SEMCLIMED**
- 12 Plantes útils dels boscos su-orientals de Sud-àfrica (2a part)**

ASSOCIACIÓ D'AMICS DEL JARDÍ BOTÀNIC

- 13 Breus de l'Associació**
- 15 Racó del soci**

Nº 16 BROLLA

Direcció

Josep M. Montserrat

Coordinació

Amadeu Camps

Consell de Redacció

Anna M. Llor, Carlos Azofra,
Josep M. Montserrat
i Amadeu Camps

Col·laboradors

José Manuel Gómez,
Núria Abellán, Samuel Pyke,
Míriam Aixart

Disseny gràfic

Ramon Martínez

Impremta

Imatge i producció editorial
de l'Ajuntament de Barcelona

Paper Cyclus offset de 170 g,

100% reciclat

DIPÒSIT LEGAL: B-7696-2003-03-10

1.000 exemplars gratuïts

**Jardí Botànic de Barcelona/
Associació d'Amics del Jardí
Botànic de Barcelona**

C/ Dr. Font i Quer, 2

Parc de Montjuïc

08038 Barcelona

Tel. 93 426 49 35 (Jardí)

Tel. 93 325 29 73 (Assoc. Amics)

Fax 93 424 50 53

A/e: jardibotanic@bcn.cat (Jardí)

amicsjbb@telefonica.net (Assoc. Amics)

Web: www.jardibotanic.bcn.cat

EDITORIAL

Perquè hem arrelat, volem créixer

Quan es llegeixin aquestes pàgines, molts de nosaltres ja haurem gaudit de l'exposició de Joaquim Conca a l'Institut Botànic, sota el títol *L'observació i el traç*. Ens satisfà que aquest artista, amic del Jardí Botànic des dels inicis de l'Associació, vegi reconeguda la seva trajectòria i la vàlua de les seves obres.

Com el mateix Conca explica a l'entrevista de les pàgines centrals, ell va posar el seu gra de sorra al recordar al mateix Pasqual Maragall la necessitat d'un jardí botànic per a Barcelona, quan era temps d'incertesa d'aquest projecte.

L'any del nostre quinzenès aniversari, posem la primera pedra (o llavor) per desenvolupar un ambiciós projecte a la Masia del Jardí Botànic Històric. I l'iniciem amb la creació d'un hort on es produeixen varietats tradicionals, aquelles que molts de nosaltres trobem a faltar quan anem al mercat. La finalitat del Jardí Botànic i de l'Associació és preservar la riquesa del nostre patrimoni vegetal, i amb aquesta intenció proposem aquesta línia d'actuació.

Confiem en què molts ciutadans s'animin a participar en el desenvolupament d'aquest nou espai.

Anna M. Llor Duran

Presidenta de l'Associació d'Amics del Jardí Botànic de Barcelona

Flaixos

▶ Una gran festa és el que tenim preparat per inaugurar la zona d'Austràlia. Era l'última zona del Jardí que restava per urbanitzar i obrir al públic. La festa serà el diumenge 27 d'abril, dins d'una jornada de portes obertes, i entre d'altres activitats hi ha programada una fira del llibre verd, animacions musicals i contacontes.

▶ Joaquim Conca és l'autor de les il·lustracions de narcisos que es poden veure a l'exposició *L'observació i el traç*. Conca ha donat la seva col·lecció a l'Institut Botànic, per preservar-la i per aconseguir-ne el màxim de difusió.

▶ Una altra exposició, ara, sobre fibres vegetals, es podrà veure al Jardí a partir del mes de juny. L'exposició vol mostrar la importància de les plantes en la nostra vida quotidiana i en el progrés social i econòmic que han generat al llarg de la història, a la vegada que conscienciar de les possibilitats de futur que tenen.

▶ Aquest any passat ha estat un nou rècord d'assistència de públic al Jardí. Concretament, 51.807 persones, el màxim des que es va crear el Jardí. Va suposar un increment de públic d'un 25,88% respecte l'any 2006.

▶ Hem d'agrair a la Tamara Loos, a més de la seva plena dedicació al servei de taquilla i informació del Jardí, el contacte que ha iniciat per la col·laboració amb el Jardí Botànic de Perth (Austràlia). L'objectiu del Jardí, dins aquesta relació de col·laboració, és trobar els mecanismes per aconseguir llavors d'Austràlia per fer créixer aquesta zona dins del Jardí.

▶ Degut a les altes temperatures registrades durant el febrer, el Jardí avança l'època de plantació amb els voluntaris de camp dels dimecres. Les plantacions començaren el 5 de març a la Mediterrània Occidental. Veureu que estan senyalitzades amb etiquetes de color violat i un número 8 escrit per identificar l'any de plantació.

Dades climàtiques bàsiques al Jardí Botànic, per Josep M. Gómez

	Tardor 2007
Mitjana temp. màximes	16,1 °C
Mitjana temp. mínimes	12,2 °C
Màxima absoluta	29,2 °C · 23 de setembre
Mínima absoluta	2 °C · 18 de novembre
Precipitació acumulada a tota l'estació	164,2 l/m ²

2008, Any Internacional de la Patata

enguany celebrem el *Potato year*, és a dir, l'Any Internacional de la Patata. Quin sentit té dedicar un any sencer a la celebració d'un tubercle tan humil? Per què una solanàcia originària dels altiplans dels Andes ha arribat a tenir tanta importància? Què li devem, a la patata?



Una imatge d'un dels contes de Jesús Moncada serveix per il·lustrar-ho. L'escombriaire de Mequinensa, quan recull les deixalles cada matinada, coneix la prosperitat dels seus veïns pel gruix de la pela de les patates que cada casa llença als fems. Una pela més gruixuda és signe inequívoc de prosperitat.

És ben coneguda la història d'aquesta planta i del seu èxit. Molts països han intentat fer-se seu el protagonisme en la seva expansió agrícola. De les nombroses fantasies que es conten, la que

em sembla més atractiva és la dels anglesos, que atribueixen l'arribada del tubercle al naufragi d'alguns vaixells de l'Armada Invencible. Havia descobert la Marina espanyola que l'elevada proporció de vitamina C de les patates prevenia l'escorbut, si s'alimentava les tripulacions amb aquest tubercle? Del cert només sabem que la primera descripció del tubercle la devem a Pedro de Cieza a mitjan s. XVI, només algunes dècades abans que salpés l'Armada. La que havia de ser causa de guerres i mort havia portat la llavor que impulsaria l'èxit demogràfic de la Gran Bretanya.

em sembla més atractiva és la dels anglesos, que atribueixen l'arribada del tubercle al naufragi d'alguns vaixells de l'Armada Invencible. Havia descobert la Marina espanyola que l'elevada proporció de vitamina C de les patates prevenia l'escorbut, si s'alimentava les tripulacions amb aquest tubercle? Del cert només sabem que la primera descripció del tubercle la devem a Pedro de Cieza a mitjan s. XVI, només algunes dècades abans que salpés l'Armada. La que havia de ser causa de guerres i mort havia portat la llavor que impulsaria l'èxit demogràfic de la Gran Bretanya.

A la Irlanda del s. XVIII, la principal producció agrícola eren els cereals. Un país amb sòls àcids, infecunds, on s'havia limitat la mida mínima d'una finca a la superfície necessària per alimentar la família



Il·lustració de la patata, *Solanum tuberosum*, de Kaspar Bauhin (1591), estudis de la botànica i de l'anatomia, que va introduir dins la taxonomia la nomenclatura binomial que després faria servir Linné

de masovers i donar una escassa renda als propietaris. La fam dels pagesos d'Irlanda els va portar a descobrir que, amb una petita parcel·la dedicada a les patates, es podria sobreviure tot l'any, i a més, podien vendre's una petita part de la collita de cereals. A poc a poc els propietaris van anar segmentant les finques fins a l'extrem que, on antigament hi vivia una família de masovers, van acabar per tenir-n'hi quatre. En pocs anys la població total del país es multiplicà proporcionalment. Un procés semblant es va donar a l'Europa central.

A mitjan s. XIX, la ràpida expansió d'una podridura provocada per un fong va deixar tot el continent sense collita de patates. En pocs anys la fam va empènyer milers de famílies a buscar la supervivència fora del seu país i s'inicià la coneguda migració massiva a les Amèriques.

Tres segles més tard el continent americà bescanviava un simple tubercle per milions d'uropeus, l'arribada dels quals va canviar el curs de la història.



Cistell de patates (1885), obra de Vincent van Gogh

Però l'expansió del cultiu va continuar i l'arribada del tubercle als Himalàies, a mitjan s. XX, va significar duplicar la població humana de països com el Nepal.

Avui es cultiva arreu del món i l'alimentació d'un nombre creixent de persones en depèn cada dia. El cultiu de la patata s'estén per l'Àfrica subsahariana i pel SE d'Àsia, de manera que ha esdevingut un símbol ben clar de la pujant globalització. Estem lliures, però, de noves plagues que ens puguin menar a un desastre com el d'Europa central a mitjan s. XIX? Convé molt d'esforçar-nos en noves recerques que contribueixin a minvar el risc evident de plagues a la nova escala planetària.

Per altra banda, vist l'èxit del cultiu i les conseqüències que té sobre la població total del planeta, no creieu que és més veritat del que sembla la vella cançó de La Trinca, la tornada de la qual feia: "I és evident que l'home ve de la patata, de la patata, de la patata".

► Josep M. Montserrat

Aprenem botànica...

L'HERBA PENYALERA

► **Nom científic:** *Lomelosia cretica*
(=*Scabiosa cretica*)

► **Etimologia:** el gènere *Lomelosia* prové del grec *-lôma*, que es tradueix com “franja” o “orla”. Al·ludeix, en botànica, a les corones membranoses que envolten els calzes. L'epítet de l'espècie és indicador del seu origen: Creta, Itàlia, Sicília, Illes Balears.

► **Família:** dipsacàcies.

► **Descripció:** planta sufruticosa, molt ramificada, amb tiges tomentoses, grisenques, de 10 a 45 cm de llarg. Es troba en roquisars calcaris fins als 1.000 m, a les contrades mediterrànies marítimes tirrèniques. Les fulles es troben concentrades a la base. Són lanceolades o lanceoepatulades, senceres, tomentoses, i de color verd-grisenc.

Les flors es disposen en capítols globulosos, de 4-5 cm, amb el limbe de l'involucl en forma d'embut. Floreix d'abril a juliol sobre un llarg peduncle de fins a 35 cm. Són hermafrodites, pentàmeres, zigomorfe o subactinomorfe. Les flors perifèriques són més grans que les interiors, per atreure els pol·linitzadors; de color rosa-violat.

Les anteres són rosades d'1,5 - 2 mm i el calze és densament hirsut. Ovari ífer.



► Característiques del fruit:



Capítol



Aqueni

► **Il·lustracions:** Josep Sabanès i Montserrat Molins

LA FAMÍLIA DE LES DIPSACÀCIES

► **Etimologia:** terme genèric científic que deriva de la paraula llatina *scabies*, que vol dir “sarna”, ja que antigament es creia que la *Scabiosa* curava aquesta malaltia.

► **Trets diagnòstics:** petita família d'herbes i mates, anuals o perennes, rarament arbustives.

Presenta algunes semblances superficials amb la família de les compostes, però es diferencia en l'estructura interna de les flors.

Inclou els gèneres: *Scabiosa*, *Lomelosia*, *Cephalaria*, *Pterocephalus*, *Dipsacus*, *Morina* i *Knautia*.

Les fulles són dividides o simples, oposades o verticil·lades sense estípules; de color verd o verd-grisenc, més o menys tomentoses.

Les flors es troben en capítols densos, envoltats d'involuclres de bràctees. Les flors marginals acostumen a ser més grans, hermafrodites i zigomorfe. Rarament poden ser espigues. Calze petit en forma de copa o dividit en nombroses dents.

Corol·la amb 4-5 lòbuls quasi iguals o bilabiats. Estams enganxats als pètals, alterns amb els lòbuls de la corol·la. Ovari ífer, amb 2 carpels soldats i un únic òvul pèndol.

Estil prim i estigma simple o bilobulat. Fruit sec indehiscent en forma d'aqueni i sovint coronat pel calze

persistent, amb una sola llavor amb endosperma i embrió recte.

Les flors són pol·linitzades per insectes i de la dispersió dels fruits s'encarreguen el vent i els animals, al pèl dels quals se'ls enganxa els aspres calzes dels capítols.



► Distribució de les dipsacàcies al món:

- Nre. de gèneres al món: 11
- Nre. d'espècies: aprox. 350
- Distribució: des d'Europa fins a l'est d'Àsia, Àfrica central i meridional
- Usos: ornamentals, medicinals i com a curiositat, trobem el *Dipsacus fullonum*, del qual es feia servir la inflorescència seca per cardar la llana.

► Les dipsacàcies del Jardí Botànic:

- Rocalla Balear: *Cephalaria squamiflora* ssp. balearica. *Lomelosia cretica*.
- Illes Canàries: *Pterocephalus dumetorum*, *Pterocephalus virens*.

► **Text:** Núria Abellán

L'entrevista



Joaquim Conca, il·lustrador botànic

Barceloní de naixement i rubinenc de residència. El franquisme acabà d'empènyer-lo a tastar París. S'hi dedicà a l'hostaleria, per subsistir, però acabà fent realitat el seu somni: exposar les seves pintures. Sigué a l'ambaixada espanyola a París. Leonor Fini, polifacètica surrealista, l'encoratjà perquè s'hi dedicués plenament.

La teva formació acadèmica en el món de l'art va ser un mica tardana.

Vaig ser un autodidacte fins als quaranta-set anys, quan vaig començar a formar-me a l'Acadèmia Tàrrrega, al Cercle Artístic Sant Lluc, però sobretot em va servir passar per l'escola de disseny i art Eina. Va ser on vaig elegir la il·lustració botànica, com a constant de la meua obra, sota la tutoria de Patricio Vélez. Hi vaig començar com alumne i vaig acabar com a professor.

I també vas ser professor d'il·lustració botànica a altres institucions?

Sí. A l'Escola d'Art i Disseny de Sant Cugat, per exemple. A l'Associació vaig coordinar el grup d'il·lustradors on hi havia Jaume Morera, Josep Sabanès, Montserrat Molins o Àngela Prats, cap allà l'any 1996.

Per cert, explicaré una anècdota d'aquells anys previs a la inauguració del Jardí. Una diada de la Mercè, divulgàvem la nostra tasca a la plaça de Catalunya, a les casetes que s'hi col·locaven per difondre l'associacionisme de la ciutat. Jo era a la de l'Associació

d'Amics, i estava dibuixant, per d'alguna manera atreure el públic. Se'm va atansar ni més ni menys que Pasqual Maragall. Vaig fer-li una encaixada de mans sobtadament i no el vaig deixar anar fins que li vaig haver repetit unes quantes vegades la necessitat que Barcelona tenia de fer un jardí botànic. Pasqual Maragall es va carregar de paciència però el vaig deixar ben aclarat. Potser va ser un granet més de sorra perquè es fes realitat el Jardí.

Una pregunta tòpica: l'artista neix o es fa?

S'ha de treballar, s'ha d'aprendre. És molt important. Però sí que és veritat que hi ha una certa sensibilitat, que és innata a l'artista, i és ben difícil de transmetre.

Hi ha qui per aprendre a dibuixar utilitza imatges. Ignoren el natural. Què n'opines?

Dibuixar des d'un model natural és prioritari. L'artista ha de seleccionar, ha de triar aspectes del model natural. La imatge et dona massa coses fetes: la forma, el color, la composició... La imatge no té tacte, no té textura. El natural et permet

moltes més interpretacions diferents, té més riquesa de missatges sensorials. Una imatge o unes anotacions han de servir com a suport però no com a motiu d'inspiració principal.



L'exposició que es pot veure a l'Institut Botànic, fins a l'11 de maig, porta per nom *L'observació i el traç*. Què significa aquest títol?

L'observació és tant o més important que la consumació de l'obra. Dibuixar una planta, a primer cop d'ull, et pot desbordar. Has de meditar, has de veure què vols potenciar d'aquell motiu. Per això, has de moure el model, hi has d'interactuar per treure aquella part que et commou. Així arriba el punt que l'esbós és mental, no cal ni fer-lo sobre el paper, pots dibuixar d'una tirada, quasi sense aixecar el llapis del paper. Per arribar fins aquí t'has d'ajudar. Relaxar-te, respirar. No tenir perturbacions sensorials diferents de la mateixa observació del model. A mi em va bé "connectar-me" amb música clàssica, per exemple.



Visita d'un representant polític del Japó, a l'antiga seu de l'Institut Botànic, a mitjan anys 90, per mostrar l'interès del Museu del Narcís de Koshino pels dibuixos d'en Conca.

Com definiries les teves il·lustracions de narcisos que justifiquen aquesta exposició?

M'han dit que semblen orientals. I no m'estranya. Sóc un pràctic de la cal·ligrafia xinesa, de la subtileza de les formes orientals. Els narcisos que es poden veure a l'exposició transmeten aquesta filosofia. Fins i tot hi ha un matis de moviment i d'harmonia que no trobava al natural. Un segell amb les meves inicials en japonès amb què firmo aquests dibuixos els acaba de donar aquest exotisme.

I les teves il·lustracions passaran a ser patrimoni de l'Institut.

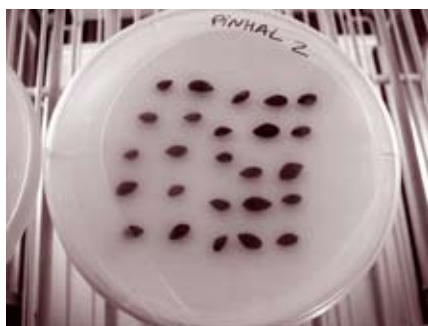
Sí. En faig donació. Ja ho disposava al meu testament, però el fet que es publiqui el catàleg i que hi hagi el compromís de l'Institut per conservar i divulgar la col·lecció m'ha decidit a prendre ja aquesta decisió que, segurament és la més encertada.

► Amadeu Camps

El projecte SEMCLIMED

Aquest projecte, inclòs dins el programa comunitari INTERREG IIB MEDOCC, proposa una sèrie d'accions que tenen com a finalitat avaluar els efectes de les noves condicions ambientals generades pel canvi climàtic sobre la flora de la conca mediterrània.

És un exemple de col·laboració interregional per a la conservació de la flora ja que també es pretén reforçar les xarxes entre centres botànics del territori del Mediterrani occidental (França, Espanya, Grècia i Itàlia) per millorar i traspasar informació en el camp de la conservació tot cooperant amb els de la riba sud de la Mediterrània (Marroc, Tunis i Egipte).



Placa petri-pinus

Cinc són les activitats bàsiques sobre les quals es recolza el projecte SEMCLIMED i en tres d'elles hi col·labora el Jardí Botànic de Barcelona i el seu Banc de Llavors.

En una primera acció s'estudia l'impacte de les futures condicions cli-



El Gran Atlas marroquí

màtiques sobre el comportament germinatiu d'algunes espècies de la conca mediterrània, tot simulant dins la cambra de germinació condicions diferents de temperatura i lluminositat.

La conservació de la flora del nord d'Àfrica, a causa de la seva vulnerabilitat i fragilitat davant canvis ambientals és la segona acció important a realitzar i en la qual col·laborem estretament tot dirigint les campanyes de recollecció de llavors al Marroc i ajudant a la creació del primer banc de llavors al Marroc, a l'Institut Científic de Rabat.

Finalment, es participa també en una tercera acció de col·leccions vives de plantes rares i amenaçades, és a dir, en la constitució d'un micro-hàbitat, exactament una rocalla, lloc adequat per exposar espècies rupícules molt abundants a les regions mediterrànies.

► **Miriam Aixart**

L'aigua al Jardí

Des de l'1 de gener de 2005 hem anotat diàriament les pluges al Jardí i les seves quantitats. Vam registrar i analitzar les dades i això ens va permetre, per primer cop, arribar a la conclusió empírica d'una primavera seca...

Malauradament la primavera de 2006 va tornar a ser seca: 9,1 l/m² enfront dels 63 l/m² del 2005, i des del 28 de gener no va ploure més de 20 l/m² en sis mesos i mig. Així doncs el 2006 no només va ser un any especialment sec per si mateix, sinó que a més, registràvem ja dos anys seguits amb primaveres seques.

Altra dada que convé destacar és l'absència de pluges significatives durant el mes de novembre, tant del 2006 com del 2007.

Finalment, si contrastem els mesos de sequera dels últims tres anys s'ha observat un augment lineal del nombre de mesos de sequera al Jardí, set mesos secs (que no vol dir necessàriament sense precipitació) al 2005, vuit mesos al 2006 i nou mesos al 2007.

Aquests fenòmens fan que tinguem cada vegada més en compte les condicions climàtiques a l'hora de planificar les plantacions del Jardí.

Afortunadament les col·leccions no es reguen amb aigua potable i per tant el decret de sequera (decret 84/2007 de 3 d'abril) no afecta greument al cultiu de les nostres



Hidrant amb tapa de color violet del Jardí

plantes. Es rega amb aigües freàtiques, i a més, des de fa temps, l'Àrea Metropolitana de Barcelona ha adoptat mesures per disminuir al màxim l'ús d'aquestes aigües en àmbits de manteniment que no siguin estrictament els de jardineria.

Durant l'hivern s'han iniciat feines d'anàlisi en la instal·lació de reg i es treballa per minimitzar les pèrdues d'aigua en cas de fuga, millorar la sectorització de la xarxa de reg i assegurar aigua a la resta del Jardí mentre es repara una hipotètica fuga en un sector. També s'amplia la xarxa de punts de proveïment d'aigua (hidrants amb tapa de color violet) amb l'objectiu de facilitar les feines de reg manual als treballadors.

Gràcies al consum d'aigües freàtiques el reg sembla estar assegurat. En un futur es construirà una planta d'acidificació de l'aigua de reg, i disposarem també d'una estació agrometeorològica per tal d'analitzar millor les condicions de cultiu.

► **José Manuel Gómez Molina**

PLANTES ÚTILS DELS BOSCOS SUD-ORIENTALS DE SUD-ÀFRICA (2a part)

Al número anterior de la BROLLA, vam parlar d'unes espècies llenyoses dels boscos sud-orientals de Sud-àfrica. A continuació en destacarem algunes més que es representen al Jardí i que podem que es podrien cultivar amb èxit a les terres costeres de Catalunya. Algunes d'aquestes espècies ja es troben en alguns jardins de la Mediterrània.

Harpephyllum caffrum

És una espècie utilitzada als carrers d'algunes ciutats sud-africanes, i disponible en alguns vivers d'Espanya. Té fulles pinnades d'un verd fosc i raïms de petites flors blanques. És de creixement bastant ràpid i pot arribar a fer 6-10 m d'alçària. El fruit, de la mida d'una oliva, s'utilitza per elaborar una beguda alcohòlica a Sud-àfrica.

Halleria lucida

Arbust que pertany a la família dels antirrinum (conillots), amb flors vermelles i fulles ovades d'un verd fosc brillant. De fàcil cultiu des de la llavor. Emprat al lloc d'origen en alguns ritus religiosos.

Peltophorum africanum

Arbre petit o mitjà amb aspecte de mimosa. Fulles bipinnades amb segments molt fins coberts per un vel amb semblança al vellut. La floració és cridanera pels raïms de flors groguenques de fins a 15 cm de llarg que cobreixen l'ar-



Noltea africana, als boscos sud-orientals, de Sud-àfrica, al Jardí Botànic

bre a l'estiu, acompanyats després dels grups de fruits el·líptics penjants.

Noltea africana

Arbust o arbre petit semblant a l'aladern. Allò que el fa atractiu és l'aroma de les flors, que es poden veure a la primavera. És un dels primers arbustos que es cobreix de flors (febrer i març), encara que aquestes són insignificants a la vista. Les flors també congreguen insectes a la recerca del seu nèctar.

Loxostylis alata

Petit arbre dioic (un sol sexe a cada peu). El de flors femenines és el més atractiu a causa de les ales vermelles del fruit, semblant als pètals i procedents del calze. L'efecte visual és molt agradable, i perdura uns quants mesos. Es cultiva bé a través de la llavor, però en fa falta, és clar, tant de mascle com de femella.

► Samuel Pyke

Un hort a la masia del Jardí Botànic Històric

L'Associació d'Amics del Jardí Botànic de Barcelona commemora enguany el seu quinzè aniversari

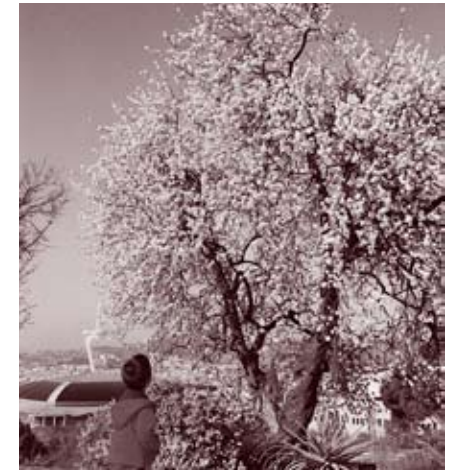
Amb el lema *Perquè hem arrelat, volem créixer*, l'Associació comença l'any 2008 amb la intenció de desenvolupar dues accions importants que marquin un pas important a la trajectòria de l'entitat.

D'una banda, s'està treballant en la preparació d'un recull imprès en forma de catàleg que doni tota la informació relacionada amb el que és i el que fa l'Associació. Paral·lelament, volem aprofitar el material de treball per oferir una petita exposició.

Aquestes dues formes de presentació donaran una important empenta a l'Associació per fer-se un nom de referència entre els afeccionats a les plantes i a la natura en general.

Però, sens dubte, el projecte que més il·lusiona ara per ara és el desenvolupament d'un hort a l'espai de la Masia, al Jardí Botànic Històric. Des dels primers anys, la nostra intenció d'aprofitar aquest espai per a propostes educatives i ambientals ha estat palesa, i ara fem un pas important.

Es tracta de crear un hort (dues parcel·les d'uns cent metres quadrats), on es conreïn varietats hortícoles tradicionals. Amb dos objectius principals: recuperar el cultiu i consum de varietats



que estan desapareixent, i crear un espai de producció on els voluntaris se sentin protagonistes principals. Tot això, amb la finalitat de convertir la Masia en un punt d'intercanvi de llavors per a tots els productors interessats, i, a la vegada, desenvolupar un ventall de propostes educatives relacionades amb l'etnobotànica i l'horticultura.

Òbviament, l'hort es desenvoluparà tenint presents les condicions ambientals actuals.

Crida a la col·laboració:

- Amics amb experiència en disseny gràfic.
- Interessats a participar en el projecte de l'hort.

Assemblees

El dissabte 9 de febrer va tenir lloc l'assemblea ordinària, on es va presentar la memòria d'activitats de l'any 2007, i l'informe econòmic. A més, es van poder sentir directament del director del Jardí Botànic, el Dr. Josep Maria Montserrat, les principals notícies i els projectes del Jardí. En destaca la gran jornada prevista per al 27 d'abril, amb la inauguració de la nova zona d'Austràlia i la inauguració de l'exposició de fibres vegetals al mes de juny.

Dins d'un ambient distès i cordial, es passà a l'assemblea extraordinària, per a la renovació de càrrecs de la Junta Directiva. El resultat és que no hi ha cap renovació, ja que l'única candidatura presentada va ser la de l'Anna M. Llor com a presidenta, Manuel Soler com a tresorer i Carlos Azofra com a secretari. Acceptats per aclamació, van rebre paraules d'ànim i estima per part del primer president de l'Associació, n'Oriol Comas.

Viatge a Las Palmas de Gran Canària

Sortida: divendres 9 de maig, a les 20 h
Tornada: dilluns 12 de maig, a la tarda
Visita del Jardí Botànic Viera y Clavijo (www.jardincanario.org).

Allotjament i esmorzar en hotel de 3*

Amics hab. doble	480 €
Amics hab. individual	550 €
Públic hab. doble	530 €
Públic hab. individual	600 €

Servei d'Activitats Educatives

L'equip de monitors treballa en l'elaboració de noves propostes, que esperem anunciar a la propera tardor. Destaquem dues accions de formació de l'equip. Al febrer visitaren el Moli del Foix, un equipament d'educació ambiental de Santa Maria i els Monjos, per conèixer formes de treballar i noves idees. I al començament de març participaren a les II Jornades de Formació per a Educadors i Educadores de Museus i Centres de Ciències, on pogueren intercanviar impressions i experiències amb altres professionals d'equipaments científics i educatius.

120 grans arbres del Pirineu català i d'Andorra

(autor: Enric Orús)

El llibre descriu tots els arbres declarats Monumentals per la Generalitat dels nostres pirineus. Es tracta de 50 arbres (dos dels quals morts), situats a les comarques més properes a la serralada pirinenca. A més a més es descriuen 10 grans arbres del Principat d'Andorra. Cada arbre és objecte d'una ruta d'aproximació. Es fa constar si cal caminar o no i si l'arbre és accessible (a vegades es troben en finques tancades). En cas de caminar s'indica l'horari aproximat, la dificultat i un plànol explicatiu.

Felicitem a:

Ramona Grifell i Margarita Mauro, guanyadores del Concurs de Truites amb farciment vegetal del 15 de desembre (presentació i gust, respectivament).



Donem la benvinguda a:

Lola Burzaco, Marta Ádano, Antonio Díaz, Rosa Alarcón, Jordi Pinyol, Felicià Arévalo, M. Dlors Ausàs, nous socis numeraris.

Agenda del voluntari

Grups de dimecres: del dimecres 26 de març al 18 de juny, ambdós inclosos.

Grup viver de dissabte: 5, 12 i 26 d'abril, 17 i 31 de maig, 14 de juny.

Els Amics del Jardí Botànic de Barcelona...

- Poden visitar el Jardí Botànic gratuïtament
- Donen suport al creixement del Jardí
- Tenen un descompte en les activitats de l'Agenda del Jardí
- Reben informació de les novetats del Jardí
- Gaudeixen d'un programa especial d'activitats
- Reben la **BROLLA**
- Poden col·laborar en el manteniment del Jardí
- Tenen descomptes a: *Garden Center Bordas Gavà - Navarro Mitre, florista - Oryx, botiga de natura i d'excursionisme - Tokonoma, botiga, escola i viver de bonsais - Botiga del Jardí Botànic de Barcelona (10%)*



Em subscric a l'Associació d'Amics del Jardí Botànic de Barcelona per un any com a soci/a:

Individual: 20 € Estudiant: 14 € Jubilat: 14 € Protector: 300 €

Nom i cognoms Data de naixement

DNI Població C.P.

Adreça Telèfon

Forma de pagament

Ingrés en compte (s'adjunta justificant):
La Caixa, oficina 1152, núm. compte: 0200048724

Xec nominatiu

En efectiu

Entitat bancària (recomenat)

Data Signatura

Autoritzo al banc/caixa	
Adreça agència	
Població C.P.	
ENTITAT <input type="checkbox"/> <input type="checkbox"/> <input type="checkbox"/> <input type="checkbox"/>	OFICINA <input type="checkbox"/> <input type="checkbox"/> <input type="checkbox"/> <input type="checkbox"/>
DÍGIT CONTROL <input type="checkbox"/> <input type="checkbox"/>	
NÚMERO DE COMPTE <input type="checkbox"/> <input type="checkbox"/> <input type="checkbox"/> <input type="checkbox"/> <input type="checkbox"/> <input type="checkbox"/> <input type="checkbox"/> <input type="checkbox"/> <input type="checkbox"/> <input type="checkbox"/>	
perquè pagui els rebuts que a nom meu li siguin presentats des d'ara per l'Associació d'Amics del Jardí Botànic de Barcelona	

Envieu aquesta butlleta a l'Associació d'Amics del Jardí Botànic de Barcelona
(C/ Dr. Font i Quer, 2. Parc de Montjuïc. 08038 Barcelona)



Associació d'Amics
del Jardí Botànic

AMB LA COL·LABORACIÓ DE:



DESCOBREIX
LA CIÈNCIA

CIÈNCIA
BARCELONA CIÈNCIA 2007

La nostra llavor fa créixer el Jardí



Centaurea karadaghiensis,
il·lustració de Jaume Morera, voluntari
de l'Associació d'Amics

APUNTA-T'HO A LA TEVA AGENDA:

- **Exposició *L'observació i el traç***
Fins el mes de juny
- **Curs d'aproximació a l'horticultura**
A partir del dimarts 15 d'abril
- **Festa d'inauguració de la zona d'Austràlia**
Jornada de portes obertes
Diumenge 27 d'abril
- **Exposició sobre fibres vegetals**
A partir del mes de juny
- **La Nit dels Museus**
Dissabte 17 de maig
Taller sobre ratpenats, lectures poesia

Voleu rebre la revista en format digital?

Voleu rebre la informació d'una manera més immediata?

Envieu un e-mail a: **acamps@bcn.cat**

Hi heu de posar: el vostre nom, els cognoms i l'adreça electrònica
on voleu rebre tota la informació del Jardí.

A l'apartat assumpte, podeu posar-hi: **Inf. Jardí.**