

BUTLETÍ DEL
JARDÍ BOTÀNIC
DE BARCELONA

Brolla

Nº 3
GENER 2004
Exemplar gratuït



Rosmarinus officinalis

**Us presentem la família de les labiades
El Jardí seu del congrés mundial de jardins botànics**

SUMARI

JARDÍ BOTÀNIC

3 Flaixos

**4 El jardí
de les gramínies**

5 Aprenem botànica...

**8 II Congrés Mundial
de Jardins Botànics**

**10 Com es crea un
fitoepisodi al Jardí
Botànic de Barcelona?**

ASSOCIACIÓ D'AMICS DEL JARDÍ BOTÀNIC

12 De festa en festa

13 Breus de l'Associació

15 Racó del soci

Nº 3 BROLLA

Direcció

Núria Membrives

Coordinació

Amadeu Camps

Consell de redacció

Montse Rivero, Anna M. Llor
i Carlos Azofra

DISSENY GRÀFIC

Ramon Martínez

IMPREMTA

Imatge i Producció
Editorial Municipal

Paper Cyclus offset de 170 g, 100% reciclat

DIPÒSIT LEGAL: B-7696-2003-03-10

1.000 exemplars gratuïts

Amb la col·laboració del Centre de
Normalització Lingüística de Barcelona.
Delegació de Sants-Montjuïc-les Corts

Jardí Botànic de Barcelona

Associació d'Amics del

Jardí Botànic de Barcelona

C/ Dr. Font i Quer, 2

Parc de Montjuïc

08038- Barcelona

Tel. 93 426 49 35

Fax 93 424 50 53

E-mail:

JARDÍ

jardibotanic@mail.bcn.es

ASSOC. AMICS

amicsjbb@telefonica.net

Web: www.jardibotanic.bcn.es

EDITORIAL

Els museus del segle XXI, i considerant el Jardí Botànic com un museu viu, han deixat de ser espais freds i avorrits per convertir-se en espais de comunicació. Les misterioses i les innaccessibles recerques científiques de segles passats es posen a l'abast de tothom, per explicar, d'una manera planera, allò que ens fa créixer en coneixement.

Amb aquesta finalitat, el Jardí té tres objectius per al 2004 adreçats a diferents públics, però a la vegada amb un mateix interès. En primer lloc, Barcelona acull el 2n Congrés Mundial de Jardins Botànics el mes d'abril, on es reuniran els representants de jardins botànics de tot el món per intercanviar idees i projectes de futur. En segon lloc, la creació de les rocalles al Jardí obre un aparador per mostrar la flora vulnerable del territori mediterrani, i especialment la de Catalunya, i així poder conservar les espècies amenaçades i sensibilitzar el públic de la necessitat de respectar la biodiversitat. I el tercer objectiu proposa ensenyar-vos botànica d'una manera senzilla i útil. A partir d'aquest exemplar de LA BROLLA, us donarem les pautes per reconèixer les principals famílies de plantes mediterrànies a través d'una anàlisi detallada d'una planta coneguda i que podeu veure al nostre Jardí.



EL PAISATGE DELS CIMS VOLCÀNICS

Un dels principals objectius del Jardí és mostrar paisatges naturals. La recreació de la comunitat dels cims volcànics ens ha conduït a fer una important poda de formació en alguns exemplars de *Juniperus cedrus*, endemisme macaronèsic present a Madeira i a les Canàries. Les espècies que formen aquesta comunitat estan sotmeses a forts vents i a baixes temperatures, la qual cosa en dificulta el creixement vertical. Per tant, aquesta poda vol imitar el port rabassut i horitzontal que adopta el cedre canari per tal de defensar-se de les inclemències climatològiques.

FLAIXOS! FLAIXOS! FLAIXOS! FLAIXOS! FLAIXOS!

L'any passat al JBB:

- ▶ Van venir-hi 23.212 **visitants**.
- ▶ Vàrem començar a instal·lar-hi el nou model de **senyalització**.
- ▶ Vàrem celebrar-hi la jornada **Acosta't als Botànics** amb l'assistència de més de 2.000 persones.
- ▶ Hem creat l'estructura de les **rocalles del Mediterrani Occidental**: balear, valenciana i catalana.
- ▶ Hem plantat el **jardí de gramínies mediterrànies**.
- ▶ Hem ampliat l'**horari de visita**.
- ▶ Tenim una **audioguia** explicativa del Jardí.
- ▶ Hi hem instal·lat un **punt de consulta** virtual en col·laboració amb la Direcció de Centres i Museus de Ciències.
- ▶ Hem creat l'**Estenedor del Jardí**, un espai d'informació efímera.
- ▶ Hem dut a terme l'exposició de fotografia "**natura.com.art**".
- ▶ Hem regalat roses a canvi de llibres per **Sant Jordi** i hem llegit **contes ecològics** el dia dia de la Mercè.
- ▶ Hem fet un **curs d'interpretació** del Jardí Botànic.
- ▶ Ara reguem amb **aigua freàtica**.
- ▶ Tenim **noves papereres**.

El jardí de les gramínies

La família de les gramínies (*Poaceae* o *Graminae*) és una de les famílies més grans de plantes vasculares. Ha sofert un cert rebuig dins la història de la jardineria, tret del seu ús per a la formació de gespes. La família compta amb unes 7.500 espècies, la majoria herbàcies i cespitoses, tant anuals com perennes, distribuïdes per totes les regions del món, encara que són més importants a les regions temperades i fredes.

Un percentatge baix d'espècies són llenyoses, entre les quals destaquem el grup dels bambús distribuït pels tròpics i per les zones temperades-càlides. Les canyes s'empren per a la construcció. Però la principal importància de les gramínies és l'ús que se'n fa del gra (els cereals) com a aliment bàsic per a l'home i per als animals.

Tanmateix, no podem oblidar la canya que ens dóna el sucre (*Saccharum*), ni les gramínies que tenen la utilitat de fixar les dunes (*Spartina* o *Ammophila*), ni tampoc moltes espècies cespitoses aprofitades per a la creació de gespes.

Des del novembre del 2003, el Jardí Botànic compta amb un parterre dedicat exclusivament a les gramínies. És un projecte amb finalitats paisatgístiques i divulgatives. Inclou un bon nombre d'espècies de valor ornamental juntament amb d'altres no tan atractives però sí d'interès científic o educatiu. Diverses espècies medite-



El jardí de les gramínies

rrànies o molt properes al clima mediterrani es barregen formant un mosaic de diversos colors, formes i plomalls.

A les grans motes de càrritx (*Ampeodesmos mauritanicus*), gramínia freqüent al Garraf, s'hi uniran altres espècies de gran i mitjà tamany. Tot encerclant les anteriors, el visitant pot veure l'elegant *Stipa tenuissima* (procedent del continent americà), la blavenca *Festuca glauca* (originàries del litoral català) o el nostre ben familiar laston (*Brachypodium retusum*).

Per completar la col·lecció en un futur, estem cultivant més espècies ibèriques i de les Illes Balears, i aviat comptarem amb espècies d'altres regions del món (Ucraïna, Austràlia i Sud-àfrica).

La cura del parterre serà intensiu al principi però a mesura que vagin madurant les plantes, en ser perennes i cespitoses, l'efecte entapissador facilitarà el seu baix manteniment.

► Samuel Pyke



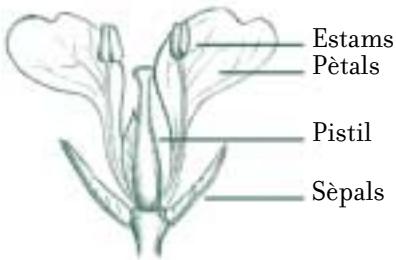
Aprenem botànica...

Per a tots aquells que us agrada observar les plantes sabeu que existeix una gran diversitat de tamanys i formes de vida, de tipus de fulles, de flors i de fruits.

És cert, al món es coneixen unes 250.000 espècies vegetals. Aquestes plantes es classifiquen per famílies. Cada família reuneix unes característiques exclusives. En cada número de la BROLLA observarem en detall una espècie coneguda del Jardí i estudiarem la família a la qual pertany.

A continuació us mostrem algunes de les característiques que heu d'observar d'una planta per saber a quina família pertany:

Parts de les flors



Posició de les fulles



Alternes

Oposades

Els fruits



Carnosos



Secs indehiscent
(no s'obren)



Secs indehiscent
(s'obren)

Il·lustracions de Raúl Guerrero, Omar Gómez i Rafael de la Rica.

Aprenem botànica...

EL ROMANÍ

- ▶ **Nom científic:** *Rosmarinus officinalis* L.
- ▶ **Etimologia:** El nom *Rosmarinus* prové del llatí *ros* (rocío) i *marinus* (marí), perquè els vaixells que navegaven per les costes de la Mediterrània el veien tot sovint als penya-segats. El terme *officinalis* acostuma a indicar que és una planta amb utilitat remeiera.
- ▶ **Família:** Labiades.
- ▶ **Descripció:** Arbust llenyós de fins a 2 m d'alçada, flairós, amb les tiges erectes (excepte la varietat *palaui* que apareix a les Illes Balears). Floreix tot l'any. Es distribueix a tot el territori català, balear i valencià a les brolles i matollars per sota dels 1.400 m.



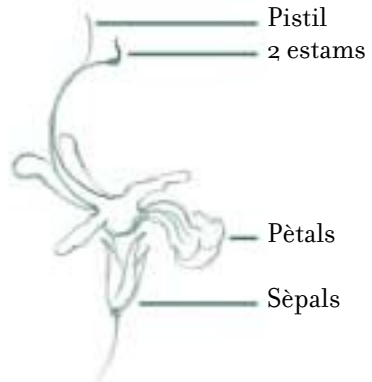
Aspecte general

Les fulles

Linears i
coriàcies



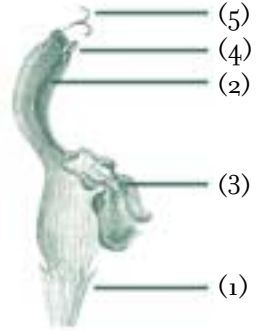
Característiques de la flor



Il·lustracions: Josep Sabanès, voluntari de l'Assoc. d'Amics.

LA FAMÍLIA DE LES LABIADES

- ▶ **Etimologia:** El terme labiades prové del llatí i fa referència a la forma de llavi dels pètals de la flor.
- ▶ **Trets característics de les labiades:**
 - Tiges quadrangulars.
 - Fulles simples i oposades.
 - Flors bisexuals. Presenten 5 sèpals fusionats (1). En general, els pètals diferencien un llavi superior format per 2 pètals fusionats (2) i un llavi inferior format per 3 pètals fusionats (3). Contenen 2 o 4 estams (4) i un pistil (5).



- ▶ **Distribució de les labiades al món:**

- Nre. gèneres: aprox. 200.
- Nre. d'espècies: aprox. 3000.
- Usos econòmics: ornamentals, culinàries i remeiers.



- ▶ **Les labiades del Jardí Botànic de Barcelona:**

- **Austràlia:** *Westringia fruticosa* i *Westringia brevifolia*.
- **Sud-àfrica:** *Leonotis leonorus*, *Salvia africana-caerulea* i *Salvia disermas*.
- **Xile:** *Teucrium bicolor*.
- **Califòrnia:** *Salvia clevelandii* i *Salvia apiana*.
- **Conca mediterrània:** més de 50 espècies dels gèneres *Phlomis*, *Salvia*, *Teucrium*, *Thymus*, *Lavandula* i *Mentha*.
- **Illes Canàries:** *Salvia canariensis*, *Teucrium betonicum* i *Teucrium heterophyllum*.

II Congrés mundial de jardins botànics

Del 17 al 22 d'abril, el Jardí Botànic de Barcelona serà la seu del II Congrés Mundial de Jardins Botànics.

Amb el títol "Jardins Botànics, un món de recursos i patrimoni per a la humanitat", el Congrés està sent organitzat per l'Ajuntament de Barcelona (des del Jardí Botànic-Institut Botànic), la Botanic Garden Conservation Internacional (BGCI) considerada una de les institucions més



importants del món pel que fa a la conservació d'espècies vegetals, i el Consejo Superior de Investigaciones Científicas (CSIC).

En aquest fòrum internacional de periodicitat quadriennal, hi assisteixen científics especialistes, tècnics i directores de jardins botànics prominents de tot el món, i s'hi debaten

qüestions d'interès mutu per a la promoció i per al desenvolupament de polítiques comunes, programes i prioritats d'actuació. A partir de sessions plenàries, simposis i tallers, el Congrés tractarà vuit temes específics com són:

- Les polítiques de promoció i el desenvolupament de la conservació vegetal.
- La pràctica de la promoció i el desenvolupament de la conservació vegetal.
- Els jardins botànics i la conservació d'ecosistemes.
- L'educació medioambiental i el respecte per la diversitat vegetal.
- La contribució de la biodiversitat a una forma de vida sostenible.
- L'horticultura i el desenvolupament en jardins botànics.
- La investigació als jardins botànics.
- El patrimoni.

De manera particular, es revisarà l'aplicació de l'Agenda Internacional, un instrument de gestió global dels jardins botànics que es va presentar al I Congrés Mundial, convocat a Asheville (EUA) l'any 2000, i que té la missió de contribuir a la conservació de la biodiversitat. En les jornades prèvies a la inauguració del Congrés, les diferents associacions mundials de jardins botànics faran els seus congressos individualment en els espais que l'Institut Botànic posa a la seva disposició.

II Congrés mundial de jardins botànics

El II Congrés Mundial de Jardins Botànics es desenvoluparà en la seva totalitat al parc de Montjuïc. Les sessions plenàries, on s'espera un major nombre d'assistents es faran a la Sala Barcelona 92 de l'annex del Palau Sant Jordi, mentre que els tallers i les sessions paral·leles tindran lloc a la nova seu de l'Institut Botànic, dins del recinte del Jardí Botànic de Barcelona. Les activitats més lúdiques, com són els dinars, han estat programades a l'aire lliure, aprofitant la bonança del clima mediterrani i la particular arquitectura del jardí.

El Congrés s'ha obert també a la participació de totes aquelles persones o comunitats científiques interessades, i s'ha reservat un temps per a comunicacions orals i sessions públiques de *posters*. Una part important del Congrés la conformen les visites tècniques programades al Jardí Botànic de Marimurtra de Blanes i al parc natural del Garraf.

El Jardí Botànic de Marimurtra va ser creat fa més de 80 anys i recull una interessant flora de tot el món distribuïda en tres àrees: la regió subtropical, la regió temperada i la regió mediterrània. Per contra, amb la visita al parc natural del Garraf es pretén mostrar als assistents al Congrés la vegetació típica de la brolla mediterrània. En aquest massís muntanyós, constituït per roques calcàries hi



Jardí Botànic Marimurtra

creix, per exemple, el margalló, (*Chamaerops humilis*) una de les dues úniques palmeres originàries d'Europa. L'excursió al Garraf conclourà amb una visita al centre d'interpretació on s'explicaran les activitats educatives i mediambientals que es porten a terme en aquest parc natural.

Finalment, i amb un component més lúdic, l'organització del congrés ha previst uns viatges pre i post congrés als Aiguamolls del l'Empordà i al cap de Creus, i als ports de Beseit i al delta de l'Ebre, de dos dies de durada per poder conèixer de prop les comunitats vegetals i animals que conformen el paisatge d'aquesta part de la regió Mediterrània. S'ofereix també als assistents la possibilitat de conèixer Barcelona amb bicicleta, i també alguns dels jardins públics i privats més interessants de la ciutat.

► Montse Rivero

Com es crea un fitoepisodi al Jardí Botànic?

El projecte del Jardí Botànic de Barcelona segueix la tendència nascuda a final del segle XX, de mostrar les plantes, no d'una manera aïllada, sinó agrupades recreant paisatges naturals.

Seguint aquest criteri, el Jardí ofereix les col·leccions de plantes mediterrànies distribuïdes segons la seva procedència geogràfica (Austràlia, Califòrnia, Conca Mediterrània, Illes Canàries, Sud-àfrica i Xile), i a la vegada agrupades segons es troben a la natura formant paisatges. Aquestes representacions artificials de la natura en el Jardí s'anomenen fitoepisodis.

Els fitoepisodis que simulen els boscos apareixen a les parts més altes del jardí, mentre que els fitoepisodis arbustius es mostren al centre i les parts baixes.

El disseny i la creació de cada un dels paisatges del Jardí és un gran repte, i comporta certes dificultats. En primer lloc, cal preparar el terreny per tal que s'assembli a les condicions naturals, i per tant, cal considerar la textura del substrat, l'orientació en relació al Sol, la necessitat de reg o la incorporació de roques. En segon lloc, no totes les plantes que conformen els fitoepisodis es poden comprar, a causa principalment que són plantes silvestres que no tenen una finalitat comercial i per tant, no estan disponibles en el mercat. I en tercer lloc, no totes les



Recol·lecció de plantes de l'espècie
Smilax aspera var. *balearica*

espècies podran plantar-se a la vegada, ja que algunes són més exigents i necessiten que altres plantes les protegeixin del vent i del sol. D'aquesta manera fins que les plantes més resistents no siguin grans, no podrem plantar-hi les més sensibles. Així, cal preparar les plantacions en diferents fases i deixar temps perquè les plantes facin el seu desenvolupament normal.

En aquests moments, el Jardí està treballant en diferents fases de molts dels fitoepisodis del Jardí, però està dedicant un especial interès als fitoepisodis de les rocalles, destinades a la representació de plantes rares i vulnerables. Per tal que veieu un exemple de com es desenvolupa un fitoepisodi al Jardí, us explicarem a continuació com estem duent a terme el projecte de la rocalla de les Illes Balears.

Aquest projecte i la planificació de l'execució ha estat possible gràcies a un acord de col·laboració amb el Jar-

Com es crea un fitoepisodi al Jardí Botànic?

dí Botànic de Sóller (Mallorca) iniciat a mitjan de l'any 2002. Un cop dissenyada la rocalla i la distribució de les espècies va començar l'execució de l'obra. Paral·lelament es va treballar preparant la informació necessària de la llista de plantes que volíem representar. Del total de 141 espècies només 49 podien trobar-se en viveristes de confiança per tal d'assegurar-nos que eren plantes procedents de material silvestre, i no de varietats cultivars de jardineria. Per a la resta d'espècies del projecte calia anar directament a la natura, en alguns casos per recollir la planta sencera, i en d'altres per fer-ne esqueixos, o bé, per recollir-ne la llavor.

D'aquesta manera es va preparar una expedició durant la tardor del 2003 que va permetre recollir 3 espècies bulboses, 37 espècies en forma d'esqueixos i 5 en forma de llavors. Aquest material està actualment en cultiu als nostres vivers esperant créixer per ser plantat al jardí. Algunes plantes estaran a punt per ser incloses a la rocalla la primavera del 2004, mentre que d'altres hauran d'esperar un o dos anys més.

Tot i l'esforç i els recursos dedicats, l'adaptació de les espècies no té sempre els èxits que es desitjarien. Per això, el banc de llavors del Jardí Botànic de Sóller ha facilitat una bona part d'aquestes espècies en forma de llavor



Flor de l'espècie *Arum pictum*, endemisme de les illes de Mallorca i Menorca

(65 en total), per tal que les cultivem i assegurem les col·leccions de plantes a la rocalla per als propers anys. A la vegada, cal mantenir un estoc d'aquestes espècies al viver per poder disposar de material de reposició.

Com podeu deduir, això no és feina d'un sol any, sinó que en aquesta primera fase, s'aconseguirà sent optimistes un 40 % de les espècies del projecte. La resta s'anirà completant en els propers tres o quatre anys, amb noves expedicions i noves sèmbrs.

Així doncs, us podeu imaginar que cada racó del Jardí és un petit projecte, que segons les seves característiques es va desenvolupant amb més o menys dificultats, però sempre sense perdre l'objectiu de ser un jardí de conservació de plantes mediterrànies silvestres.

► Núria Membrives



Amics del Jardí

De festa en festa

Sembla que sempre estem de celebracions, els amics del Jardí Botànic! Resulta que hem acabat l'any del desè aniversari de l'Associació, i ens fem un repàs a l'any del cinquè aniversari del Jardí Botànic. Encara recordo aquell dinou d'abril de 1999, quan em van deixar estirar les veles que amagaven el gran pi, com a senyal d'inauguració del Jardí. El Jardí Botànic iniciava una singladura, com un vaixell quan surt de qual-sevol port al nostre Mediterrani. Recordo la sorpresa en veure l'Emili Vila-seca, president aleshores de l'Associació, donant la paraula a l'alcalde. Recordo l'alcalde, amb el mocador verd dels voluntaris penjat al coll. Recordo els milers de ciutadans que descobrien un nou equipament de Barcelona. Recordo els rostres de molts amics i amigues, que van dedicar el seu temps o els seus diners a favor d'un projecte. Recordo moments d'angoixa quan vèiem que el nostre somni podia no esdevenir realitat. Puc recordar, sortosament, com durant els primers cinc anys del Jardí Botànic, aquest ha establert una harmoniosa relació amb els seus Amics, uns personatges que durant un temps eren amics de quelcom inexistent. Doncs sí. Hem de continuar la festa. Fem entre tots la festa del cinquè aniversari del Jardí Botànic.

► **Carlos Azofra**

Assemblea general de l'Associació

El dissabte 25 d'octubre es va fer, a l'Àula Mediterrània del Jardí Botànic, l'Assemblea General Ordinària de l'Associació. Es va fer un repàs de la memòria de l'any 2002, i es donà el vistiplau, per unanimitat, al balanç econòmic de l'any 2002 i al pressupost del 2004. Entre els aspectes tractats, destaca la necessitat que tots els socis fem un esforç per ampliar el nombre de membres de l'entitat. D'altra banda, durant l'any 2004, l'Associació haurà de disminuir les despeses del 2003, derivades de les celebracions del desè aniversari, de l'edició de la revista BROLLA i la inversió en els Serveis d'Activitats Educatives.

Festa de Nadal

El dissabte 20 de desembre els Amics vàrem tancar les celebracions del desè aniversari amb la tradicional Festa de Nadal. El Concurs de Truites amb farciment vegetal el guanyà l'Antònia Colom, com a millor sabor, i la Margarida Mauro guanyà el premi a la millor presentació. Com a cloenda se sortejaren tres obsequis: un centre floral fet per la Magda Sedó, un quadre de la Luisa Cavani i un fòssil gentilisa d'en Jaume Morera. Tots els participants se'n van endur un petit detall fet per la Magda Sedó i la Margarita Mauro. A tots els col·laboradors, i també a l'empresa Codorniu, que ens obsequià amb cava, el nostre agraïment.

BREUS DE L'ASSOCIACIÓ

Conveni amb l'Ajuntament

El 22 de setembre, Anna M. Llor, presidenta de l'Associació, i Xavier Casas, primer tinent d'alcalde van signar el conveni de col·laboració a favor del Jardí Botànic. Amb una durada inicial de quatre anys, aquest conveni reconeix la línia d'actuació de la nostra entitat i també, tot s'ha de dir, una estabilitat a la nostra comptabilitat.

L'Associació surt al carrer

Ja feia temps que no en teníem ocasió, però enguany no podíem faltar a la cita amb la Mostra d'Associacions de Voluntariat de Barcelona, durant les Festes de la Mercè. En el cor de la ciutat, a la plaça de Catalunya, vàrem tenir l'oportunitat de donar-nos a conèixer i d'informar sobre el Jardí Botànic. Centenars de curiosos van descobrir les nostres activitats i el tresor que tenim a la muntanya de Montjuïc. Donem les gràcies als voluntaris que van participar a la Mos-

tra: Mònica, Marta, Olga, Herminia, Clementina, Cèlia, Montserrat, Josep, Gemma, Mònica i Anna.

Trobada de voluntaris

Potser, per a alguns sigui un tràmit, però la jornada d'inici de curs per a tots els voluntaris i voluntàries de l'Associació és un dels dies més importants de l'any per a la nostra entitat. És el dia en què tots aquells que dediquen part del seu temps lliure a col·laborar amb el Jardí Botànic es troben amb els companys i companyes amb qui tenen un objectiu comú: l'estimació pel Jardí Botànic. El 27 de setembre, a més de fer un repàs al que havia estat el curs 2002/03, es va fer molt d'èmfasi en com n'és d'important la responsabilitat i el compromís en la col·laboració individual. Cada cop més, des del Jardí Botànic es treballa en la planificació del treball dels voluntaris, i és per això que es demana saber amb qui es pot comptar i quan s'hi pot comptar.



Amics del Jardí

BREUS DE L'ASSOCIACIÓ

Les monitores del SAE, a Alacant

Per correspondre a la subvenció que ha atorgat la Caja de Ahorros del Mediterráneo (CAM) als nostres Serveis d'Activitats Educatives (SAE), la Mònica Viladesau, la Marta Domínguez i l'Olga Pradas van viatjar a Guardamar de Segura, a Alacant, per participar en el VIII Encuentre de Voluntariat Ambiental, els dies 25 i 26 d'octubre. Va ser una bona ocasió per donar a conèixer el ventall d'ofertes educatives que desenvolupen, que aquest curs han augmentat en dos tallers més, Operació Planeta Blau i un Jardí Botànic, per a què?

Gràcies, Grup Vichy Catalán

L'empresa donarà suport al Pla de voluntariat, amb la donació de sucres per als voluntaris, durant el primer trimestre de 2004.

Els amics d'Aprèn

Molts de vosaltres sou afeccionats a les excursions que s'ofereixen a l'Agenda d'Activitats. Segurament, us estranyareu que aquest trimestre no oferim cap sortida guiada pels amics Andreu Salvat i Israel Molinero, de l'entitat Aprèn Serveis Ambientals. Això és així per petició pròpia d'aquests dos intèrprets de la natura, i no per iniciativa de l'Associació. Malgrat tot, els seus incondicionals poden estar tranquils, ja que a la primavera i a la tardor tornaran a ser amb nosaltres.

Treballem pel Jardí

Molts amics i amigues del Jardí Botànic encara no tenen clar què vol dir aquesta jornada, quan ja fa tres temporades que es du a terme. La idea és oferir un dia al trimestre perquè tots els amics i amigues del Jardí, puguin ser protagonistes de les plantacions que es van fent al Jardí Botànic. És una ocasió per trobar-nos amb altres persones que s'estimen les plantes, i que volen posar la seva llavor al Jardí. El passat 8 de novembre, quinze amics i amigues ens vam trobar per fer una bona plantada. Al principi, alguns pensaven que els jardiners els havien preparat més plantes de les que podrien plantar, però, xerrant i rient, suant i cavant, la feina es va fer amb bon resultat. Ara, a veure créixer els exemplars, als fitoepisodis del *Karoo* (Sud-àfrica).

Per als curiosos, us detallem les espècies plantades:

<i>Aloe arenicola</i>	8 u
<i>Aloe striatula</i>	50 u
<i>Delosperma cooperi</i>	25 u
<i>Dymondia repens</i>	50 u
<i>Pelargonium abrotanifolium</i>	26 u
<i>Agapanthus inapertus</i>	10 u

A més: un exemplar de *Trichocereus chiloensis*, un de *T. fulvilanus* i altre de *T. littoralis*, a la plaça de les zones àrides.

Propera jornada: 28 de febrer.

RACÓ DEL SOCI

Donem la benvinguda a: Libert, Luis, Alberto, Carlos, Fernanda, Joan, Montserrat, Salvador, Rosa Maria, Pedro, Eduard, Fèlix, Montse, Jaume, Misericòrdia, Antoni, Antònia, Agustín, Joan i Núria, nous socis numeraris.

Felicitem els nostres Amics artistes: A l'amic Joaquim Conca, per la seva exposició retrospectiva Mirades diferents, i a la Luisa Cavani per la seva exposició Artsilva a la llibreria General de Arte i a la Casa del Sol.

Descansa al Jardí Etern: Lamentem la pèrdua de l'amiga Marie-Cécile Kappeler Bagnaud, de 90 anys d'edat. El nostre condol als seus familiars, especialment a la seva filla Cecilia, també amiga del Jardí Botànic.

Quotes: A final de gener i primer de febrer es cobraran les quotes de l'any 2004. Recordeu els que no teniu la quota domiciliada al banc, que la millor opció per a l'entitat és que feu un

ingrés en el nostre compte bancari de "la Caixa" (1152/73/0200048724).

Els amics del Jardí Botànic de Barcelona...

- Poden visitar el Jardí Botànic de manera gratuïta
- Donen suport al creixement del Jardí
- Tenen un descompte en les activitats de l'Agenda del Jardí
- Reben informació de les novetats del Jardí
- Gaudeixen d'un programa especial d'activitats
- Reben la BROLLA
- Poden col·laborar en el manteniment del Jardí
- Gaudeixen descomptes a:
 - Garden Center Bords Gavà
 - Navarro Mitre, florista
 - Oryx, botiga de natura i excursionisme
 - Tokonoma, tenda, escola i viver de bonsais



Em subscric a l'Associació d'Amics del Jardí Botànic de Barcelona per un any com a soci/a:

Individual: 20 € Estudiant: 14 € Jubilat: 14 € Protector: 300 €

Nom i cognoms Data de naixement.....

DNI Població C. P.

Adreça..... Telèfon

Forma de pagament

Ingrés en compte (s'adjunta justificant):
La Caixa, oficina 1152, núm. compte: 0200048724

Xec nominatiu

En efectiu

Entitat bancària (recomenat)

Data..... Signatura

Autoritzo al banc/caixa

Adreça agència

Població..... C.P.....

ENTITAT OFICINA DÍGIT CONTROL

NÚMERO DE COMpte

perquè pagui els rebuts que a nom meu li siguin presentats des d'ara per l'Associació d'Amics del Jardí Botànic de Barcelona

La nostra llavor fa créixer el Jardí



Salvia barrelieri, dibuix cedit per Jaume Morera i Font, voluntari de l'Assoc. d'Amics.

TU NO HI POTS FALTAR!

Amb motiu de la tradicional Festa de la Primavera de l'Associació, el dissabte 20 de març iniciem les celebracions del cinquè aniversari del Jardí Botànic.

Properament, rebreu més informació.

CRIDA A TOTS ELS VOLUNTARIS

Es demana la col·laboració especial durant el mes d'abril per a diferents tasques de suport al Congrés de Jardins Botànics que es farà a Barcelona.

Voleu rebre la revista en format digital?

Voleu rebre la informació de manera més immediata?

Envieu un e-mail a: **acamps@telefonica.net**

Hi heu de posar: el vostre nom i els cognoms i l'adreça electrònica on voleu rebre tota la informació del Jardí.

A l'apartat assumpte, podeu posar-hi: **Inf. Jardí.**



Associació d'Amics
del Jardí Botànic

AMB LA COL·LABORACIÓ DE:



la Caixa
CAIXA D'ESTUDIS D'ESTUDIS
D'AMIGOS



Ajuntament de Barcelona