

Edificis de gran alçada
Simulacre d'incendi al port
Operació al carrer Indústria
Com es fa la Genoveva



FAHRENHEIT 451

REVISTA DELS BOMBERS DE BARCELONA

Número 3
Desembre 2001





Número 3
desembre 2001



EDITA
Comunicació i Qualitat
Sector de Via Pública

DIRECCIÓ TÈCNICA
Miquel Fernández

CONSELL DE REDACCIÓ

Joan Bartra, Màrius Comorera,
Leo García, Eva Llorach,
Carmen Marzo, Joan Pedreny.

COL·LABOREN
EN AQUEST NÚMERO
Divisió d'Operacions,
Divisió de Prevenció,
Direcció Serveis Protecció Civil,
Ramon Valdés,
Serveis Tècnics,
David Zapater.

DISSENY GRÀFIC
i COORDINACIÓ EDITORIAL

nt salut

FOTOGRAFIA
Ricard Cervantes, Juan Diego Cabello,
Joaquim Pol, Antonio Cabeza

Tiratge: 1.500 exemplars
Dipòsit Legal: B-33873-2001



ÍNDEX

4 Salutació



per Carme San Miguel
Regidora de Seguretat i
Mobilitat

5 Editorial

6 Prevenció



Edificis de
gran alçada
Divisió de Prevenció

10 Informe



Jornades Nacionals
de Bombers Sanitaris
Miquel Fernández

14 Material



Guants i vehicles

16 Simulacre d'incendi



al port de Barcelona

20 Imatges de la història



22 Serveis destacats



Operació al
carrer Indústria
Divisió d'Operacions

26 Passions ocultes



Com es fa la Genoveva

30 Ciutadans amb resposta



Ramon Valdés

32 Flamarades



Notícies breus

34 Humor per David Zapater

FAHRENHEIT 451



salutació

felicitats

Som a punt d'acabar l'any 2001, que vàrem iniciar amb la il·lusió d'iniciar un nou segle i que s'acaba amb el record, encara viu, dels fets de l'11 de setembre a Nova York i Washington. Centenars de bombers varen morir aquell matí de setembre en acte de servei, procurant salvar la vida a ciutadans i ciutadanes que, com ells, iniciaven la seva jornada laboral. Aquells actes heroics, lloats a tot el món, també foren recordats per Bombers de Barcelona, tant a través de les pàgines d'aquesta revista com en un acte d'homenatge - emotiu i senzill - que vàrem celebrar juntament amb l'alcalde, Joan Clos.

L'esperit d'aquells dies de setembre no és, pels professionals que treballen al Servei de Prevenció i Extinció d'Incendis i Salvament, una excepció, sinó la norma de comportament que empreu tot l'any i en cada servei que se us encomana. També ho ha de ser durant aquest nou any que tot just ara comença.

Us desitjo un feliç any 2002 a tots vosaltres i a tots els qui estimeu.

Carme San Miguel i Ruibal
Regidora de Seguretat i Mobilitat

Editorial

L'inici d'un nou any convida a fer un repàs. FAHRENHEIT 451 arriba ara als sis mesos de vida, i al seu tercer número, havent consolidat unes seccions fixes i d'altres en funció de l'actualitat però sempre lligades a la nostra tasca.

Aquestes dates conviden a fer una reflexió sobre la feina feta en el transcurs d'aquest any passat. A bombers hem tingut un any de canvis a la direcció del servei, en el que hem hagut de fer front a les situacions que han anat sorgint. D'entre les intervencions més destacades cal recordar les efectuades els dies de vent en que s'ha posat a prova la capacitat del servei per donar solucions a les necessitats de la ciutat.

S'ha engegat un procés d'entrada de personal, 30 places, que, si no es la solució a totes les necessitats de plantilla que tenim, millorarà la situació actual.

La nostra revista ha tingut una bona acollida per part del personal com a eina de comunicació i divulgació del servei que ha contribuït a que se'ns conegui una mica millor.

En aquest número de la revista el comitè de redacció no vol deixar passar la ocasió de desitjar un bon any a tots els que d'una manera o altra formen part de la família dels bombers de Barcelona.

www.digitaligual.com/fahrenheit



Divisió de Prevenció

Consideracions arran dels

Els darrers fets de l'11 de setembre, marquen de forma molt significativa un punt de inflexió entorn de la construcció d'edificis de gran alçada. Són molts els articles que hem pogut llegir, de caire polític, de caire tècnic, altres descriptius dels fets, i tots coincideixen en que quelcom ha canviat des de la tragèdia. N'és un exemple l'article de Luis Fernández Galiano a El País, que comença de la següent manera: "La destrucció de les Torres Bessones de Nova York no tan sols ha deixat enrere moltes vides hu-

Els edificis del World Trade Center, que com una gegantina porta, donaven la benvinguda a Nova York, van ser, a la fi de la seva construcció al 1972 i 1973, considerats els dos gratacels més alts del món

manes, també és un cop molt fort per a la societat industrial que afebleix la musculatura financera de Manhattan, escombra un símbol dels EEUU i una monumental creació arquitectònica. Aquests dos pilars del cel que, com una gegantina porta, donaven la benvinguda a Nova York, van ser, a la fi de la seva construcció al 1972 i 1973, considerats els dos gratacels més alts del món, i un símbol optimista de la capacitat de l'economia del nostre temps i de la tècnica per a construir una ciutat nova...".

edifici

dos incendis més recents...

La prudència ha fet que no s'entri de ple en el debat sobre la conveniència de construir edificis de gran alçada. No es pot prendre partit tenint en compte únicament els fets de l'11 de setembre, cal ser més rigorós i pensar que la construcció d'aquest tipus d'edificis sempre s'ha fet a partir d'una valoració prèvia dels aspectes de risc previsible.

Tenim prou antecedents d'intervencions en edificis d'aquest tipus que ens han ajudat a limitar encara més l'abast de

Tenim prou antecedents d'intervencions en edificis d'aquest tipus que ens han ajudat a limitar encara més l'abast de les mesures preventives i de disseny de l'edifici

les mesures preventives i del disseny de l'edifici. En aquest sentit, l'incendi se'ns manifesta com l'assaig a escala real idoni per treure conclusions.

Tant en l'incendi de l'edifici Autopistes com en el de la Torre Urquinaona, es van poder detectar les mancances reglamentàries de l'època en la que es van construir. En els dos casos, les escales no estaven protegides, l'estructura era metàl·lica i sense cap tipus de protecció, i la configuració espacial en sectors

Incendis
gran alçada

d'incendi no era la més adient.

Recordem com a dades més importants que es van contrastar en aquests dos incendis, les següents:

La propagació del foc per la façana. El fet que no hi hagués una compartimentació per façana va facilitar la propagació de l'incendi. L'incendi es va endegar a la planta 20 i es van apagar focus d'incendi a plantes inferiors (12 i 13). Paradoxalment, la feblesa de la façana va ajudar a que no s'assolissin temperatures que qüestionessin l'estabilitat estructural abans de l'extinció de l'incendi.

Al marge de les instal·lacions preventives (detecció), en aquest tipus d'edificis es fa necessari comptar amb instal·lacions d'extinció d'incendis, que permetin que l'incendi no es desenvolupi

La manca d'escapes protegides i ascensors d'emergència. Així la intervenció dels bombers s'endarrereix. Cal accedir a plantes de gran alçada amb tota la dotació d'equipament de protecció individual.

La no disponibilitat d'instal·lacions de prevenció d'incendis adequades. Al marge de les instal·lacions preventives (detecció), en aquest tipus d'edificis es fa necessari comptar amb instal·lacions que permetin l'extinció d'incendis, que permetin que l'incendi no es desenvolupi.



FAHRENHEIT 451

S'està redactant una nova ordenança que recull aspectes que no es contemplen a la normativa vigent de condicions de protecció contra incendis, i que haurà d'omplir el buit legal al nostre municipi

En un edifici de gran alçada les mesures de prevenció d'incendis, tant de protecció passiva, com activa, juguen un paper molt important. Tant es així, que han de permetre que en condicions normals cap incendi pugui desenvolupar-se. L'autosuficiència de l'edifici, en aquest sentit, ha de ser l'objectiu a assolir, sempre dins dels límits del que és estrictament raonable i a partir dels aspectes de risc ordinari.

La normativa vigent de condicions de protecció contra incendis planteja com a objectius prioritaris: protegir els ocupants de l'edifici dels riscos derivats d'un incendi (facilitant la sortida de l'edifici per vies d'evacuació protegides), prevenir els danys als edificis i establiments pròxims (realitzant una compartimentació de l'edifici en sectors d'incendi i utilitzant materials de classificació de reacció al foc adequada) i, en darrer terme, facilitar la intervenció dels bombers i dels equips de rescat, tenint en compte la seva seguretat (creant vies d'intervenció segures i estables al foc, dotant l'edifici d'instal·lacions específiques per a l'extinció d'incendis i d'altres de suport a la intervenció).



No obstant, dins del desenvolupament de la mateixa normativa es detecten mancances, que exigeixen una actualització dels seus continguts. La norma bàsica de condicions de protecció contra incendis en els edificis, demana el mateix per un edifici de 50 metres d'alçada que per un altre de 150 metres. Els referents cal buscarlos en la normativa de països amb més tradició en la construcció d'aquest tipus d'edificis, així s'ha fet fins ara per a contrastar els projectes dels edificis més alts del nostre municipi.

Ara estem treballant en el redactat de la nova ordenança de condicions de protecció contra incendis, que incorporarà en el seu articulat un annex específic sobre edificis de gran alçada.

La proposta de redactat recull aquells aspectes que no es contemplen a la normativa vigent de condicions de protecció contra incendis i que, fins que no estigui redactat el nou Codi Tècnic que esmenta la Llei d'ordenació de l'edificació, haurà d'omplir el buit al nostre municipi.



Miquel Fernández i Bieto **Director de la Jornada**



- Màlaga, seu de les jornades anteriors, on es van inscriure 72 persones, havia obert la participació a d'altres serveis d'urgència.

- El comentari general un cop acabades les ponències era que en el contingut de les jornades hi havia molta teoria i poca pràctica.

A partir d'aquestes observacions vam decidir fer unes jornades més pràctiques, així que durant tot el dia 20 es van realitzar presentacions de diferents

Informe sobre les XIII Jornades Nacionals

Les Jornades Nacionals de Sanitaris de Bombers d'Espanya són un punt de trobada entre els diferents serveis de bombers que realitzen assistència extrahospitalària. Es van realitzar per primera vegada a Saragossa, ciutat que ja les ha acollit tres vegades; a la Comunitat Autònoma de Madrid, en tres ocasions, Bombers de València en dues ocasions, Màlaga en una, Sevilla en una, Bombers de la Generalitat de Catalunya en una i els Bombers de Barcelona en dues ocasions, l'any 1992 i enguany.

Alguns temes són presents en gairebé totes les edicions de les jornades, de manera que pràcticament s'han institucionalitzat. Alguns exemples són la "Taula de salut laboral", una taula o ponència sobre "cremats", i el "suport vital", a més de diferents aspectes de "politraumàtics".

En el moment de valorar l'organització de les jornades, teníem com a referent:

temes amb una durada d'uns 20 minuts i després tallers sobre el tema tractat en qüestió.

En haver introduït aquesta novetat i per tal de poder fer una valoració de la feina, vàrem decidir fer, per primera vegada en aquestes Jornades, una enquesta per conèixer el nivell de satisfacció dels assistents. Vàrem potenciar la participació dels bombers de forma directa intentant reunir en les taules metges, professionals de infermeria i bombers.

FAHRENHEIT 451

Les jornades van ser organitzades per Bombers de Barcelona i promogudes per l'Associació de Sanitaris de Bombers d'Espanya

Continguts

La taula d'obertura va comptar amb la presència del gerent de Via Pública, Blas Alascio, que va exercir de president, així com del director de Bombers de Barcelona, Antoni Pallarès, la presidenta del Col·legi Oficial d'Infermeria de Barcelona, Sra. Ma José Martínez Lapeña així com de Miquel Díaz, del grup l'Aliança en representació dels patrocinadors i, finalment, de qui escriu com a director de les Jornades. Posteriorment es va donar pas a les diferents taules:

Juan Diego Cabello, bomber de Barcelona que ha participat en l'elaboració del CD de formació sanitària de Bombers de Barcelona.

Carlos Gracia, infermer dels Bombers de Saragossa amb més de 12 anys de servei.

Manel Tomás, infermer de Bombers de Barcelona.

José Ma Soto, metge cap d'Emergències de la base SEM-29. Metge bomber voluntari del Parc Igualada.

Taller 1: "Seminari en suport vital bàsic i avançat"

s de Bombers Sanitaris

Taula 1: "Necesitat de formació sanitària als serveis de bombers"

Antoni Benavides, vicepresident de l'ASBE i metge de bombers de la Generalitat de Catalunya.

José Millá, president durant 10 anys de la Sociedad Española de Urgencias y Emergencias i cap d'Urgències de l'Hospital Clínic de Barcelona.

Taula 2: "Coordinació extrahospitalària i hospitalària"

Miguel Ángel Molina, metge de bombers de Saragossa.

Teresa Echevarría, infermera coordinadora dels cursos post-grau de l'Hospital Clínic de Barcelona.

Salvio Prats, metge coordinador de la Unitat de Politraumàtics de l'Hospital Clínic de Barcelona amb 25 anys d'experiència en Urgències de Traumatologia.

Aquest taller va estar coordinat per en **José Ma Soto** i va comptar amb la participació de tres TMS de bombers.

Taller 2: "Drenatge toràcic i cricotirodotomia"

Aquest taller el va coordinar en **Manel Tomás**, infermer de Bombers de Barcelona i va comptar amb la col·laboració d'Isabel Arriazu, infermera del 061 de Barcelona.

Imatges de les jornades



Taller 3: "Reducció i inmovilització"

Aquest taller va ser coordinat per en **Sebastián García**, adjunt de traumatologia de l'Hospital Clínic, amb 25 anys d'experiència, i per en **Francesc Garrucho**, infermer del Servei de Bombers de Barcelona.

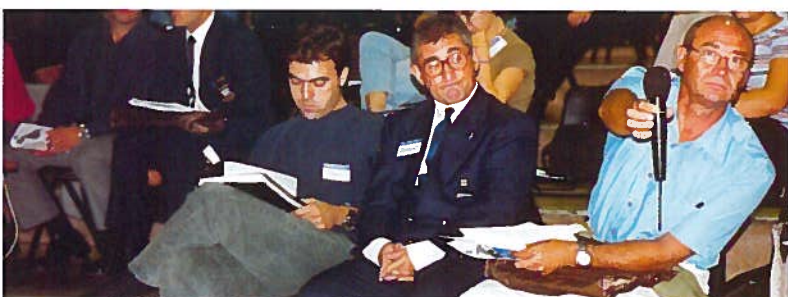


Taller 4: "Atenció al pacient politraumàtic"

Aquest taller va estar coordinat per en **Facund Rafecas**, infermer de Bombers de Barcelona, i per l'oficial de Bombers de Barcelona **Jordi Asín**, cap de la delegació de Bombers de Barcelona que va participar en el Campionat de Johannesburg on també estava en Facund.



La taula d'innovacions tecnològiques va ser una concessió als patrocinadors per tal que poguessin presentar les seves novetats tècniques. La va moderar en **José Carlos García**, infermer de Saragossa amb 15 anys d'experiència, substituint en Sebastián Cartón, que era qui estava previst.



Taula 4 : "Implicacions del comitè de salut laboral en el present i futur"

La moderava en **Ramon Prat**, cap del Servei Sanitari de Bombers de la Generalitat de Catalunya.

Els ponents eren: **Miquel Fernández**, secretari del Comitè de Bombers de Barcelona; **José Ma Álvarez**, cap de la Unitat Sanitària de Bombers de l'Ajuntament de València, **Xavier de la Fuente**, delegat de Prevenició per UGT de Bombers de Barcelona i **Jaume Martí**, delegat de Prevenició per CCOO de Bombers de la Generalitat de Catalunya.

Abans de la cloenda va tenir lloc l'exposició va ser a càrrec d'en **Pablo A. Gómez**, metge de Cirurgia Plàstica i sotsdirector de la Unitat de Grans Cremats de la Vall d'Hebron de Barcelona.

La ponència era: "**Protocol de cremats: evolució i actualització**"

La taula de cloenda, una mica fora d'hora, la va presidir en **José Ma Pedrosa**, director general d'Emergències de la Generalitat de Catalunya, acompanyat per Antoni Pallarès, director de Bombers de Barcelona, **Albert Puig** de la Fundació VI i salut del grup Torres i en **Miquel Fernández**, director de les Jornades.



En línies generals crec que les jornades han estat tot un èxit, s'han introduït innovacions, que per primera vegada s'han avaluat

Comentaris i conclusions

Mereix menció especial la recepció a càrrec de la **Sra. Carmen San Miguel**, regidora de seguretat i mobilitat, que va tenir lloc al Palau de Pedralbes, espai emblemàtic de la ciutat i, segons van manifestar els assistents, molt adequat per a l'ocasió. Cal recordar el treball realitzat per part de la **Sra. Eva Llorach** per tal que l'acte fos un èxit.

Els comentaris que es van fer a l'assemblea de l'ASBE, que es va realitzar a les 19 hores del dia 20, van posar de manifest per part de tots l'agraïment a Bombers de Barcelona i a l'Ajuntament de Barcelona, pel bon funcionament de les Jornades.

Va ser molt apreciat el document elaborat de les ponències i en especial el CD que l'acompanyava.

Crec amb tota justícia hem de reconèixer el treball del conjunt dels TMS, així com de tot l'equip d'excarceració que va participar a Johannesburg, pel interès demostrat, però crec que cal fer referència especial a la **Sra. Pilar Pulgar** que com a secretària tècnica de les XIII Jornades Nacionals de Sanitaris de Bombers ha dedicat un esforç molt important.

En línies generals crec que les Jornades han estat tot un èxit, s'han introduït innovacions i, per primera vegada, s'ha portat a terme una avaluació mitjançant una enquesta de satisfacció. Val a dir que hi ha hagut 112 inscripcions, 82 de les quals han contestat l'enquesta. Per no desvirtuar el resultat els 20 membres de Bombers de Barcelona no hem contestat l'enquesta. L'enquesta ha estat anònima i hem aconseguit el 89,1% de respostes.

Novetats

Serveis Tècnics

Protecció individual

El guante de intervenció es un equipamiento de protecció individual que requereix una atenció especial per les seves característiques. Debe resguardar les mans de les possibles agressions que comporten els diferents serveis i a la vegada no debe restar ni agilitat ni maniobrabilitat en el seu ús. També es important el grau de agressió a la que està sotmès aquest EPI: el calor, l'aigua, les cortes, la transpiració, tenen que ser suportats. Per aquest motiu no sólo són importants els materials que el constitueixen, sino la forma en la que éstos treballen de forma solidaria i en conjunt.

Uno de los principales problemas que podía sufrir este EPI era que las diferentes capas de constitución se desprendiesen. Por dicho motivo y partiendo de que era obligado el cumplimiento de unos requisitos mínimos en cuanto a normativa, ergonomía y características técnicas y resistentes, estudiamos con detenimiento el sistema de unión entre las diferentes capas del guante, de forma que garantizasen un comportamiento solidario. Como viene siendo habitual, las características concretas de los guantes fueron analizadas y consensuadas en el Comité de Seguridad y Salud de Bomberos, como paso previo y fundamental para proceder a la posterior adquisición del producto que hemos incorporado al servicio.

Guant d'intervenció

Descripció del EPI

Guante de bombero en piel flor hidrofugada reforzado en palma y dedo pulgar, forrado en su totalidad con fibra aramida KEVLAR y membrana GORE-TEX. Puños elásticos de seguridad en KEVLAR. Incorpora mosquetón y anilla y posee un cubrevenas de cuero flor. Todo el conjunto cosido en hilo de kevlar.

Descripció del producte

Característiques: Impermeable. Transpirable. Ergonómico. Ignífugo. Protecció mecánica.

Descripció de components

Cuero de flor de vacuno con tratamiento de hidrofugación; con refuerzo en palma y dedo pulgar. Especial resistencia a la abrasión, incisión y desgarro. **Fibra KEVLAR:** Presente en el forro interior, puños y costuras del guante. Aporta resistencia a la llama, a las altas temperaturas y a los productos químicos. Seguridad contra cortes y heridas producidas por materiales punzantes y afilados (= agresiones de tipo mecánico). Además tiene propiedades dieléctricas. **Membrana GORE-TEX:** Impermeabilidad (protección contra la penetración de la humedad, partículas de polvo y sustancias químicas) y transpirabilidad (permite que el sudor acumulado se elimine en forma de vapor). Forro interior formado por un guante sin costuras de fibra aramida de color amarillo.

Homologaciones y certificados

Homologado en:

C.N.M.P.

Instituto de seguridad e higiene en el trabajo.

SEVILLA

Normativa:

EN 420 Requisitos generales de guantes de protección.

EN 388 contra riesgos mecánicos.

EN 407 contra riesgos térmicos (calor y/o fuego).

EN 659 guantes de protección para bomberos.

Certificado: 41232597.

Centro notificado: Organismo

Notificado N° 0159

Tallas: 8-9-10-11-12 y especiales

Colores: Negro

Fabricante: Juba. Modelo ciclón I



Materials i equipaments

Parc mòbil

Per Bombers de Barcelona les escales tenen un relleu important degut al tipus d'edificació que tenim a la ciutat.

Aquest fet fa que sempre que arriba una nova escala sigui ben rebuda per la importància que té pel bon treball en incendis d'habitage.

El fet que l'escala sigui de 30 metres respon, fora de dubtes, a una necessitat operativa.

Malgrat aquesta adquisició, ja s'està treballant tant per part de Serveis Tècnics com per part d'Operacions en l'adquisició d'un altre de similars característiques, que de ben segur redundarà en l'operatiu d'incendis en pisos.

Autoescala automàtica de 30 m

Característiques generals E-15

Model: Mercedes Benz 1528 Atego
Tracció: 4 x 2
Potència: 280 CV
Pes màxim: 15.000 Kg
Pes real aproximat: 13.160 Kg
Dimensions: Llarg: 10m
Ample: 2,50 m
(4,50 m amb suports extesos)
Alçada: 3,30 m
Distància entre eixos: 4,16 m
Diàmetre de gir entre parets: 19,06 m



Característiques escala

Model: Magirus DLK 23-12 Vario CC
Altura màxima treball: 32 m
Altura màxima pis cistella: 30 m
Abast màxim horitzontal: 20, 50 m (1 persona en cistella)
Càrrega màxima en cistella: 270 Kg = 3 persones
Càrrega escala en pont: 8 persones
Càrrega en funció de grua: 1.500 Kg (-12^º) fins a 4.000 Kg (70^º)

Equipament

Suport llitera i llitera
Suport descensor i descensor
Monitor manual
Escaleta posterior escala


Àmbit d'aplicació

Vehicle per a intervencions en incendis i salvaments en alçada.



11.10.2001

Activació del Pla d'emergència interior de l'empresa CLH del Port de Barcelona



simulacre d'incendi

al port de Barcelona

El passat dia 11 d'octubre i aprofitant la cloenda del congrés que es va celebrar en el marc de la Fira de la prevenció, Preventia 2001, es va realitzar un simulacre d'incendi a les instal·lacions d'emmagatzematge de carburants que la Companyia Logística de Hidrocarburs CLH té en el Port de Barcelona.

En el simulacre es va activar tant el Pla d'emergència interior de la Companyia CLH com el Pla d'emergència interior del Port de Barcelona

Fer aquest simulacre va respondre a diversos objectius operatius, formatius i legals:

- Serveix per assegurar que funcioni bé un pla d'emergència. En aquest cas el Pla d'emergència interior de l'empresa CLH, posant-lo a prova, immers dins la zona portuària cosa que provoca també l'ac-

FAHRENHEIT 451

Direcció de Serveis de Protecció Civil

tivació del Pla d'emergència interior del Port

- Com? Observant a la pràctica com es coordinen els diversos grups actuants (la mateixa empresa, els sanitaris, els bombers, policies, etc.), comprovant que el sistema d'avisos funcioni correctament i que es constitueixin el Centre de Comandament Avançat i els centres que li donen suport...).



- Serveix per formar els organismes integrants del Pla i les empreses, el personal afectat i també els mitjans de comunicació.

- Serveix per complir la legislació vigent, que obliga els organismes i empreses implicats a una revisió constant dels seus sistemes de prevenció i resposta davant d'una emergència .

L'exercici va consistir en simular un incendi. Durant les tasques de manteniment, en el tanc d'emmagatzematge 32, on hi havia gasolina 95, es va originar un núvol de fums en incendiar-se els vapors d'hidrocarbur a la boca de sonda.

L'exercici va consistir en simular un incendi, durant las tasques de manteniment, en el tanc d'emmagatzematge 32, on hi havia gasolina 95, es va originar un núvol de fums a l'incendiar-se els vapors d'hidrocarbur en la boca de sonda

Aquests només afecten a l'interior de l'empresa ja que si es donés el cas que l'escenari comportés efectes a l'exterior s'activaria el Pla d'emergències exterior del Port, PEE, on les actuacions de les diferents administracions implicades serien molt més actives, i especialment les mesures a prendre a l'exterior. Els Grups d'actuació que intervindran seran principalment de l'àmbit

terrestre degut a la tipologia de l'emergència, encara que s'activaran els centres de control, el Gabinet de crisi i el Gabinet de premsa previstos en el PEI.

L'alerta va activar els següents Grups operatius:

- Grup d'intervenció, integrat pels diferents Cossos de Bombers (CLH, Ajuntament de Barcelona i Generalitat de Catalunya).

- Grup sanitari, integrat pel personal de SCUB, S.A.- 061, Creu Roja i mitjans aeris de la Generalitat de Catalunya.



- Grup d'ordre, integrat per tots els Cossos de seguretat de l'entorn (Policia Portuària, Guàrdia Urbana, Guàrdia Civil, Cos Nacional de Policia i Mossos d'Esquadra).
- Grup logístic, integrat per responsables de l'Ajuntament i del Port.
- Grup de control ambiental integrat per responsables de

En el simulacre es va preveure que el foc produís tres cremats, un d'ells de gravetat que va ser traslladat a un centre hospitalari en helicòpter i quatre ferits més lleus

CLH, del Port de Barcelona i del Departament de Medi Ambient de la Generalitat.

Es va activar el CCA, Centre de Comandament Avançat, que es va posar en marxa a les mateixes instal·lacions de la Companyia. Allà es van encarregar de la coordinació dels diferents Grups operatius.



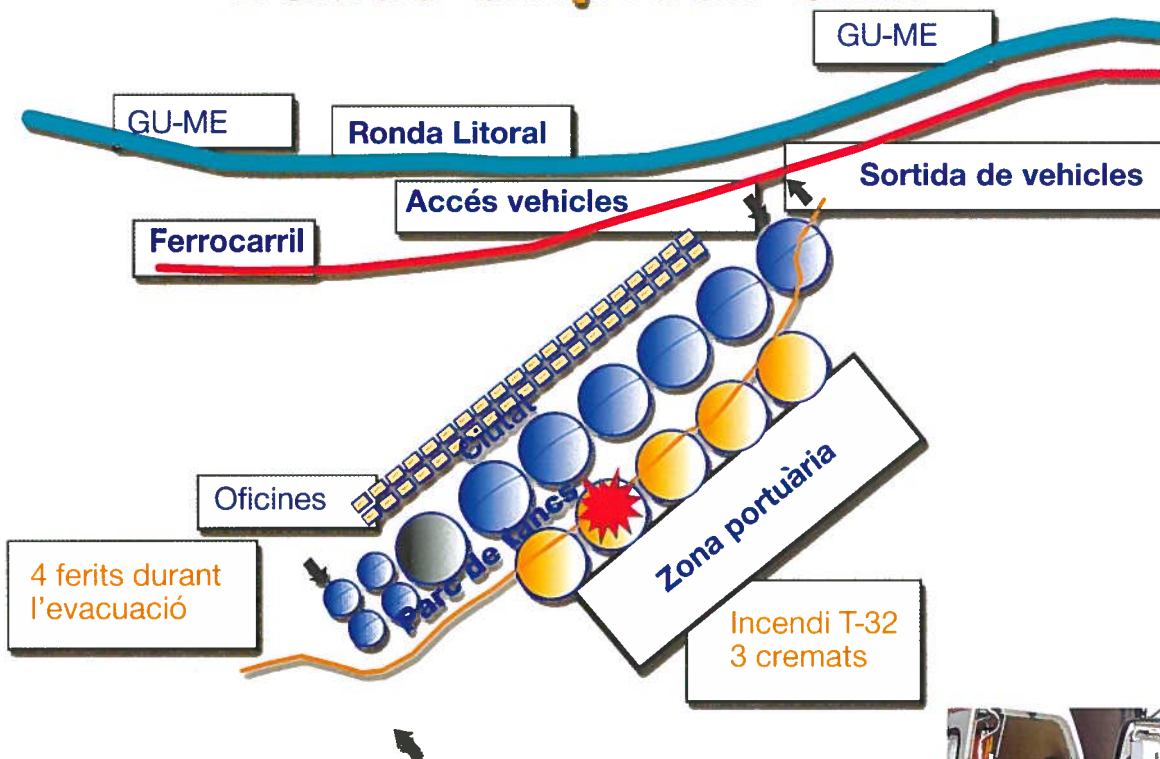
FAHRENHEIT 451

En el simulacre es va preveure que el foc produís tres cremats, un d'ells de gravetat que va ser traslladat a un centre hospitalari en helicòpter i quatre ferits més lleus.

Com a exercici es va considerar molt positiu ja que es van aconseguir tots els objectius marcats amb anterioritat.



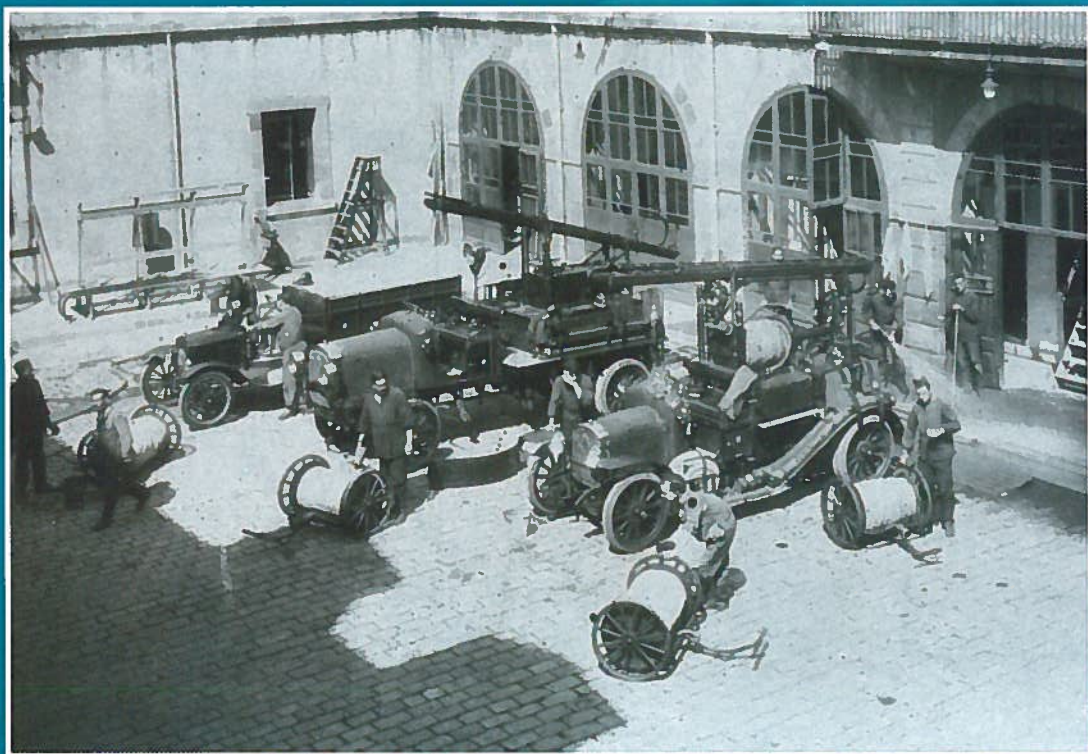
Dades empresa CLH





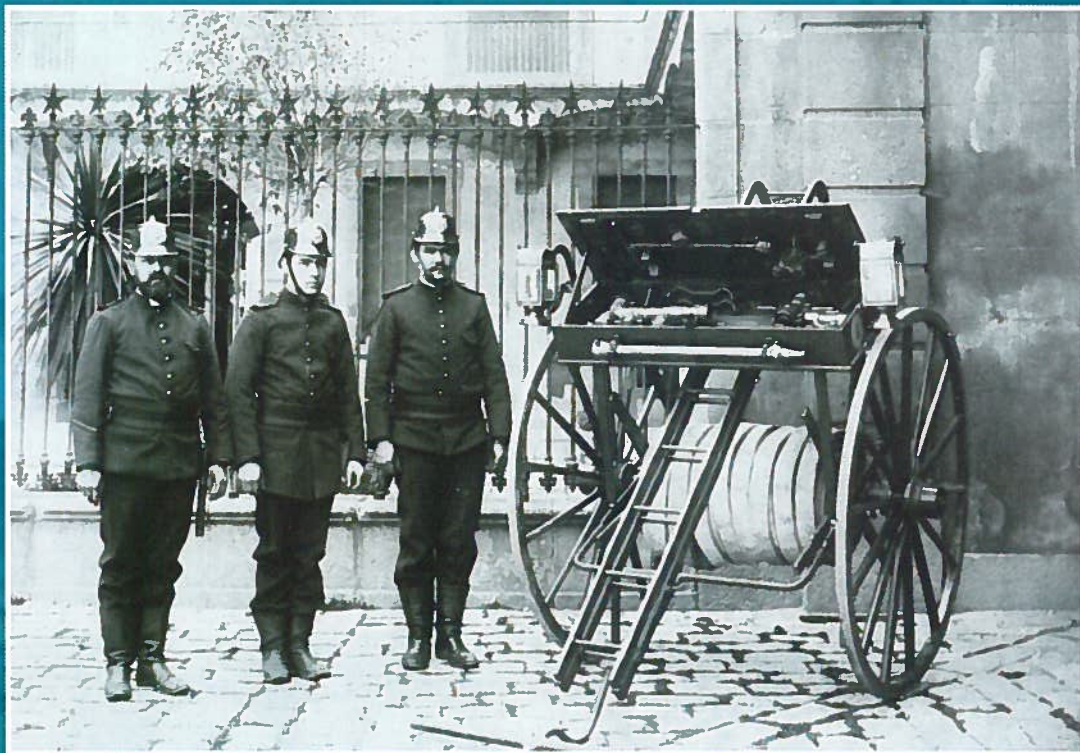
Arxiu

Imatges de la



FAHRENHEIT 451

História





El dia 28/09/2001, a les 9 hores 14 minuts 51 segons, va entrar la demanda de servei per incendi al carrer

El divendres 28 de setembre a les 9 i 14 minuts va entrar la demanda de servei per incendi al carrer Indústria 241 entre els carrers Independència i Sant Quintí i del qual posteriorment se'n rebrien molts avisos.

La primera sortida la va realitzar el tren d'auxili de la caserna de Sant Andreu, reforçat per un tanc pesant i el

**La primera
sortida la va
realitzar el
tren d'auxili
de la caserna de
Sant Andreu,
reforçat per un
tanc pesant i
el vehicle de
comandament
de l'Eixample**

vehicle de comandament de l'Eixample. A l'arribada podem observar que l'incendi afecta a la caixa de l'escala de veïns i a part del pis quart segona.

Hi ha també una gran sortida de fum a plantes superiors tant pel que fa a l'interior de l'escala com per la façana posterior de l'edifici.

Divisió d'Operacions

serveis destacats

Operació al carrer



Es realitza l'extinció del foc per l'escala de veïns mitjançant una línia de 25 mm i l'ajuda d'aparells respiratoris. Alhora es realitza l'ascensió a les plantes superiors per comprovar-hi la inexistència de persones atrapades.

Posteriorment, el TMS del servei Josep Ma López Quintilla, el caporal Calvet i el bomber Sereno troben en el replà de

Es rescata també de l'interior del 6è 2a a una senyora d'uns 60 anys i un nadó de 6 mesos que estaven al costat d'una finestra ja que tota la vivenda estava plena de fum

l'àtic el veí del 5è 2^a Francesc Sorribes Rodríguez, qui havia intentat fugir de l'incendi utilitzant la terrassa comunitària en trobar la porta tancada i no poder baixar per l'escala a causa del fum i l'elevada temperatura provocada pel foc.

També es rescatada d l'interior del 6è 2^a una senyora d'uns 60 anys i un nadó situats al costat d'una finestra

Indústria



Les causes de l'incendi són difícils de determinar, veient l'estat de destrucció de la zona on s'ha iniciat, el menjador. Tot apunta, per les declaracions de l'ocupant de la vivenda, a un origen elèctric

ja que la vivenda havia estat envaïda pel fum.

Les tasques d'extinció van durar al voltant d'una hora procedint després a rematar els calius. Més tard es va comunicar a la companyia del gas que s'havia tancat la clau de pas de l'immoble.

Pel que fa a les causes del sinistre, aquestes es fan difícils de determinar, degut a l'estat de destrucció de la zona on es va iniciar l'incendi, el menjador d'una vivenda, tot i que per les declaracions del seu ocupant, tot apunta a un origen elèctric.

Els danys materials a la vivenda van ser importants, i van afectar tant el continent com

el contingut a causa del foc, el fum i l'elevada temperatura.

També va quedar malmesa l'escala de veïns, la façana posterior i els habitatges del cinquè, sisè i àtic.

Pel que fa als danys personals, Francesc Sorribes va patir una aturada cardiores-



FAHRENHEIT 451



piratòria, remuntada pel TMS López Quintilla, que, degut a la intervenció va presentar un quadre d'intoxicació per fum i esgotament.

Ambdós van ser traslladats posteriorment a la càmera hiperbàrica de la Creu Roja, on el primer va patir un nou quadre convulsiu, remuntat, novament, amb la col.laboració del TMS així com dels serveis mèdics.

El bomber Leandro Sereno també va ser atès i tant ell com el seu company es van reincorporar ràpidament a la feina.





Cuando hace poco más de veinte años entré a trabajar en Bomberos de Barcelona la ilusión de un niño se cumplía.

¿Qué niño con más de 6 años no había estado en el salón de la infancia paseando en el coche de bomberos Dennis tocando la campana, y no se le abrían los ojos al ver pasar los grandes coches rojos de bomberos con las sirenas?

Aquello te llevaba a decir: "Mamá, Papá, yo de mayor quiero ser bombero".

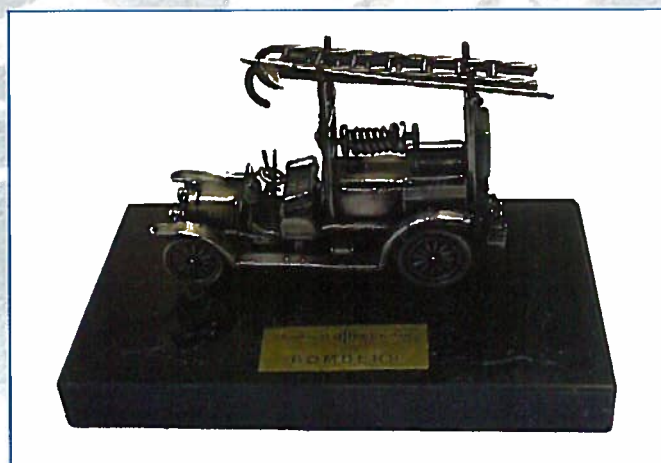
Una vez se va conociendo el Cuerpo de Bomberos, te das cuenta de que hay un vehículo muy especial, querido y mimado por todos, un vehículo de la firma Delayer del año 1922: la Genoveva

Una vez cumplida esta ilusión y una vez se va conociendo el Cuerpo de Bomberos, te das cuenta de que hay un vehículo muy especial, querido y mimado por todos los integrantes de nuestro servicio.

Se trata de un vehículo de la firma Delayer del año 1922: la Genoveva.

Una de mis aficiones de pequeño era, por tradición familiar de la época, el famoso juego de Mecano y la construcción de maquetas de ma-

Passions ocultes Com es fa la Genoveva?



FAHRENHEIT 451

dera o de plástico. Lo importante era intentar hacer réplicas de cualquier cosa, gracias a la imaginación infantil, y montar y desmontar con las manos.

Se me ocurrió unir la afición de construir maquetas con la estima por **la Genoveva** y el ver hecho realidad el poder tener el vehículo en las manos construido en madera y metal, pieza única, y con una perfección insuperable, obra de un TMS de Bomberos, Agustín Pech. Esa maravilla me hizo pensar en como hacer una réplica que cualquier bombero pudiera tener en sus manos y en su casa.

Cómo se desarrolló la primera réplica fue una mezcla de imaginación, apropiación de juguetes de mi hijo, paseos por los encantos buscando piezas de distintos materiales, con el objetivo común de que cuadraran en tamaño y permitieran una escala proporcionada:

- La campana es de un barco de madera.
- El foco delantero superior es de una maquina de tren.
- Las ruedas delanteras son de una carreta del oeste.
- Las vallas protectoras posteriores son de una carbonera de tren.
- El depósito de agua y la caja de herramientas posterior es simplemente una goma de borrar.
- El claxon es una corneta de soldado.



- Las ruedas posteriores son las de la carreta metidas dentro de una tapa de un carrete fotográfico.
- Los estribos y las ballestas son de una diligencia.
- La bomba en la parte posterior son los relojes de una moto.
- Los asientos posteriores son de una barca de plástico.
- El asiento delantero es el tejado de una caseta de plástico.
- El volante es de un vagón de tren.
- El capó es de un camión de juguete.



El resto de piezas en su origen eran de madera, metálicas o de plástico, todas ellas ensambladas, con los retoques pertinentes para construir la **Genoveva**, multicolor por su diversidad de piezas de distintos elementos.

Este periodo de construcción de la maqueta duró casi un año, aunque cabe decir que para un profesional el sistema utilizado no sería muy ortodoxo y sería más conveniente modelarlo con cera, sistema que normalmente se utiliza.

Una de mis aficiones de pequeño por tradición familiar de la época era el famoso juego de Mecano y la construcción de maquetas

na, siendo el mismo proceso pero con los componentes en frío.

El resultado final en los dos procesos es el mismo: un taco de silicona o de caucho en cu-

no se nos rompa. Ya tenemos una o varias piezas de la **Genoveva** en cera, que deben ser fiel reflejo de las piezas del vehículo.

Con todas las piezas de la maqueta ya en cera montamos, en el argot técnico de micro fusión, un árbol. Esto es, que unimos varias piezas de cera del vehículo en un tronco central también de cera.

Una vez tenemos el árbol montado lo ponemos en el interior de un cilindro metálico de las dimensiones del tipo de fundición que tengamos y

Com es fa la Genoveva?

Una vez terminada había que sacar moldes de todas las piezas para poder hacer réplicas. Las piezas de plástico se fundieron en plata ya que éste material es más fácil de trabajar. Una vez fundidas las piezas restantes de madera y el resto de las metálicas se sacaron unos moldes de caucho.

Para hacer un molde de caucho, y una vez se tiene la pieza, se coloca ésta en un armazón metálico y en su interior se pone una plancha de caucho en crudo. Con la pieza metálica encima, se cubre con otra pieza de caucho en crudo y se vulcaniza calentándolo en una prensa. También se puede hacer el molde con silico-

yo interior hay una pieza de la maqueta. Posteriormente se extrae la pieza del interior cortando el molde con un bisturí por la mitad y horizontalmente para que quede la mitad de la pieza en cada una de las caras del molde. En el caso de la **Genoveva** hay más de veinte moldes distintos. Habiendo realizado la extracción de las piezas de los moldes nos quedan estos moldes vacíos en el interior. El proceso siguiente es llenar el molde con cera especial para fundir.

Después, ponemos en el interior de los moldes cera caliente a presión y una vez enfriada, abrimos el molde con mucha precaución para que

pensando que normalmente los cilindros son pequeños.

Una vez hecho esto, llenamos el interior del cilindro con yeso especial bien batido para que no queden espacios o cavidades huecas que posteriormente puedan dificultarnos el proceso de micro fusión. A continuación, ponemos el cilindro una vez fraguado en el interior del horno y lo calentamos a alta temperatura. De esta forma la cera del interior se funde y sale del cilindro dejando los espacios vacíos de cada una de las piezas del árbol. Una vez enfriado el cilindro rellenaremos los espacios donde había la cera con plata o cualquier otro metal adecua-

FAHRENHEIT 451

do, pudiendo realizar esta operación de dos formas:

1. Vertido directo del metal líquido en el interior del cilindro.

2. Vertido centrífugo del metal líquido en el interior del cilindro.

Después de este proceso tendremos un cilindro metálico lleno de yeso en cuyo interior habrá un árbol de plata.

Una vez enfriada la colada con agua a presión quitaremos el yeso que se diluye en el agua y nos quedará el cilindro metálico, que recuperaremos para otra ocasión así como el árbol que hayamos empleado para la micro fusión.

El siguiente paso será cortar pieza a pieza el árbol, juntamente con sus coladas y verificar si la fundición ha sido correcta y no tiene poros o imperfecciones.

Si es así, pondremos todas las piezas en el interior de un bombo juntamente con unas piedrecitas especiales que nos servirán después para dar vueltas y para dar un primer pulido de las pequeñas impurezas exteriores que pue-

dan haber quedado del proceso de micro fusión.

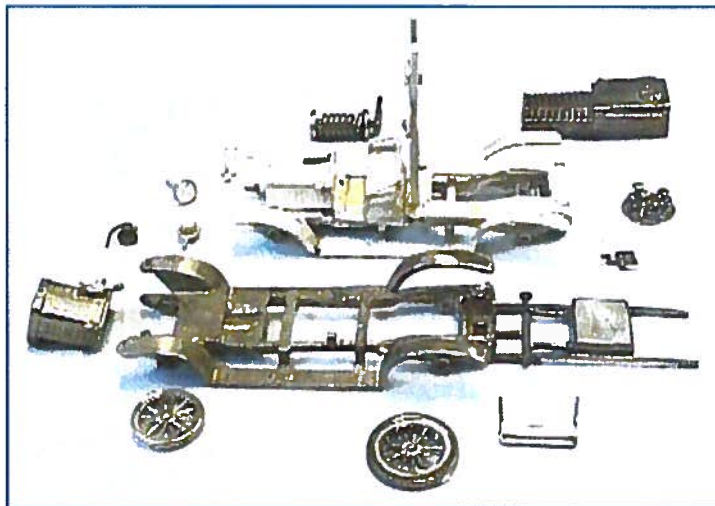
Una vez hecho esto, extraeremos las piezas del bombo y empezaremos a pulirlas una a una con la pulidora de cepillos, a fin de tener todas las piezas de la maqueta pulidas y abrillantadas, listas para el siguiente proceso.

Con todos los elementos terminados empezaremos a ensamblar las piezas, recordando nuestros tiempos de infan-

motor, la cabina, el depósito de agua con soporte anterior y posterior de la escala y por último, las pequeñas piezas como la campana, el cambio de marchas, etc.

Después de cada punto de soldadura debemos sumergir el punto soldado en ácido para que en su posterior pulido, éste esté más blando y sea más fácil el repulido.

Terminado el proceso de soldadura de la maqueta repulimos ésta con pequeños cepillos y prácticamente ya tenemos la **Genoveva** terminada. Sólo faltarán los pequeños detalles de darle el color de plata vieja y colocarla en una peana adecuada y en la caja correspondiente.



cia y nuestra afición al mecánico, e iremos comprobando la validez de las piezas. Luego las soldaremos con hilo de plata para ver como va tomando forma nuestra **Genoveva**.

El proceso de soldado es muy complejo y de no hacerlo con sumo cuidado puede alterar nuestro objetivo de colocar todas las piezas en el punto exacto. Para evitar esto, deberemos montar primero el chasis con las ruedas, luego el

Como habéis podido apreciar, el proceso parece fácil pero es más bien largo y lento, aunque el resultado final sirve como recompensa ya que se trata de un símbolo de nuestro trabajo diario en un vehículo querido por todos como es la **Genoveva**.



Després de 38 anys, en Ramon Valdés ha decidit deixar-nos. La primera pregunta resulta obligada:

Perquè ens fas això?

Malgrat que comença dient que per no aguantar més a qui li fa l'entrevista, es posa seriós i respon:

Crec que ha arribat l'hora de fer-ho. Ara és el moment.

Aprofitant que tenim un pou de ciència "bomberil" li demano:

Explica'ns un servei que, pel motiu que sigui, t'hagi impressionat?

Al llarg de tants anys en tinc molts per explicar. De tots els

Redacció

Ciutadans resp

possibles, el que destacaria és el foc que hi va haver en els FFCC de Plaça d'Espanya. Intentavem treure grups de persones. La sorpresa va ser trobar una senyora que demanava insistentment que la tragués, que tenia el fill a l'andana però que primer la tragués a ella. Això demostra que en serveis d'aquesta magnitud, la gent perd el control i s'imposa l'esperit de supervivència.

Explica'ns una anècdota que recordis especialment d'aquesta dilatada carrera

Un dia feiem pràctiques al pou, i de sobte trobo a faltar un company. Hi havia dos submarinistes fent-hi pràctiques i en aquell moment estaven traient una persona d'esquena. Immediatament penso que es tracta del company que no trobàvem, l'Àngel Provins. No us podeu imaginar la sorpresa que vaig tenir al veure que es tractava d'un maniquí. Obviament vaig pensar en matar a tots els del

torn, encara que per altra banda vaig tenir una gran alegria al veure que no li havia passat res al meu company. Es va posar de manifest que tots s'havien posat d'acord per jugar-me-la, i ho van aconseguir. Poc a poc vaig anar venjant-me de tots ells.

Com que al que fa l'entrevista també li agrada posar en Ramon en un compromís, li demano:

Ens pots dir un company a qui apreïs especialment?

És molt difícil decantar-se per ningú.

Aprofita per mirar-me molt malament. Continua:

Tinc un afecte especial pel caporal José Luis Diéguez, ja que en un servei vàrem tenir un accident important. Ens va "petar" una bombona d'acetilè, i vàrem estar ingressats un mes i mig a grans cremats de la Vall d'Hebron, on, per cert, vam rebre un molt bon tracte.

amb *Ramon Valdés* **Hostes**

Els nostres fills havien nascut pràcticament alhora, i en aquell moment encara no tenien un any. A partir d'aquell moment ens considerem germans.

Com que al que entrevista li sembla que no hem posat prou el dit al ull, Continuo:

De tots els caps, directius, "jefes"... de qui tens un record especial?

Li dic ràpidament "en positiu, que et conec i no cal posar el dit a l'ull a ningú". No ho dubta gens i ràpidament diu:

En Jordan, o que et pensaves?, és el "jefe" de tota la vida, o no?

No li contesto, que sé que té mal caràcter.

També recordo amb especial afecte al Sr. Esteve. De la resta,

reconec que a mi m'han tractat tots bé però els que he mencionat són una mica més especials.

Com que per en Ramon Valdés, quan parla de bombers, és difícil mantenir la estructura proposada, diu:

No podem oblidar serveis en que, per desgràcia, hem perdut companys: Iberia Radio, Párroco Triado, a les carreres de Montjuïc, i d'altres. Això, vulguem o no, marca, no només als comandaments, sinó també a tota la resta, i es triguen dies a tornar a la normalitat.

Ara, després de 38 anys, cal que reconeguis aquella broma en que et vas passar una mica o em diràs que no n'has fet cap al llarg de tants anys?

Pel meu caràcter, he estat més a la diana que "tirant els dards". Recordo un cop que em van posar un maniqui d'esquena al llit. Quan vaig anar a descansar com que no li veia la cara vaig estar cinc minuts dient "va surt que ja esta bé". Veient que no feia cas al moure'l ja una mica bruscamment, em vaig a donar que havia picat un cop més.

Com ha de ser en aquest casos li desitjem tota la sort del món, i ell aprofita per amenaçar-nos dient:

Em jubilo però aniré venint a veure si sou capaços de ser bons minyons.

Una forta abraçada posa fi a aquesta entrevista viscuda amb tota la alegria i el reconeixement de la tasca de tants anys.

Fins sempre Ramon!



FELIÇ

El Parc de Llevant, en marxa

El passat 9 de novembre, la regidora de Seguretat i Mobilitat, Carme San Miguel, i el regidor del districte de Sant Martí, Francesc Narvàez, van presidir l'acte de col·locació de la primera pedra del que serà el nou Parc de Llevant al Poblenou. Aquest fet suposa un nou pas en la modernització i la construcció d'equipaments destinats a garantir la prevenció i la protecció dels ciutadans i ciutadanes de Barcelona.

En aquest sentit, el nou parc de bombers, del qual ja vàrem informar en el darrer número de Fahrenheit 451, reemplaçarà l'actual caserna del carrer d'Almogàvers i completarà la distribució zonal de casernes impulsada per l'Ajuntament de Barcelona. Una bona part dels bombers que actualment presten el seu servei al



parc del Poblenou van poder veure, sobre el terreny, el lloc on aviat s' aixecaran les noves dependències que ocuparan un espai de 6.403 metres,

corresponents a bona part de l'interior de l'illa situada entre l'avinguda Diagonal i els carrers de Castella i Pere IV.

L'acte va comptar amb la protesta d'un grup de bombers que consideren que la plantilla és insuficient i d'una mitjana d'edat massa elevada en relació al número de serveis que actualment realitzen. La regidora Carme San Miguel va negar que el nombre de bombers fos insuficient i va donar a conèixer la propera convocatòria d'un concurs per a comptar amb 30 nous professionals.

Les instal·lacions del nou Parc de Llevant entraran en funcionament a començaments de l'any 2003 i la inversió prevista per a la seva construcció serà d'uns 380 milions de pessetes.

Barcelona rep la visita de representants dels Jocs de Polícies i Bombers

Entre els dies 22 i 28 d'octubre, Barcelona va rebre la visita d'una delegació nordamericana composta per la direcció dels Jocs de Polícies i Bombers, així com per membres de l'organització de la passada edició celebrada aquest estiu a Indianàpolis.

El motiu de la seva visita era comprovar sobre el terreny, quin era l'estat d'organització dels Jocs que se celebraran a la nostra ciutat entre el 27 de juliol i el 3 d'agost del 2003.

Encapçalades pel director dels Jocs de Polícies i Bombers, Duke Nyhus, les reunions de treball van consistir

en la redacció de l'informe final dels Jocs d'Indianàpolis, així com, dels informes relatius a la situació actual de l'edició de Barcelona i de les futures de Quebec i Adelaide.

A la roda de premsa, l'alcalde de Barcelona, Joan Clos, i la regidora de Seguretat i Mobilitat, Carme San

RADES

L'euro ja és aquí

Amb l'arribada del 2002 comença l'adéu a la pesseta

Ningú no pot dir que no estava informat. La campanya sobre l'arribada de l'euro ha estat un bombardeig constant, per tal d'anar acostumant als ciutadans a l'entrada de nous bitllets i monedes, i per tant, a un nou sistema de canvi monetari. Tot i que ja fa un parell d'anys que l'euro és la moneda oficial espanyola i que ja és una realitat comptable -els bancs s'encarreguen de recordar-nos-ho en els extractes- no ha estat fins el passat 15 de desembre, quan els bancs han començat a oferir "euromoneders", que els consumidors europeus hem pogut tocar amb les nostres mans la nova moneda. I no



serà fins l'1 de gener que podrem fer servir els euros per a fer les compres que, tot i que per poc temps, encara fem amb pessetes. A partir d'aquesta data i fins el 28 de febrer, els pagaments es podran fer amb aquesta moneda, però el canvi haurà de ser sempre en euros. A partir d'aquesta data, la història de la pesseta, que per cert té el seu origen a Catalunya, haurà tocat a la seva fi.

Més informació:

www.omic.bcn.es

Miguel, van presentar les seues previstes per als Jocs, als que es preveu que assisteixin 10.000 atletes i 20.000 acompanyants i que reportin uns ingressos de 40.000 milions de pessetes per a l'economia de la ciutat.



Més informació: www.2003wpfg.org



Humor

per David Zapater

construi **nt**

la comunicació

nt

camp. 61 2n.

08022 barcelona

telf.: 93 418 74 45 - 93 211 14 00

fax: 93 418 98 66

www.ntsolut.com

www.ntsolut.com

www.ntsolut.com



mou-te **B**
per **internet**

Pacte per la Mobilitat
Barcelona

www.bcn.es/infotransit





nous materials i equipament

col·leccions

Bota de intervenció

Descripción del EPI

Guante de bombero en piel hidrofugada reforzado en palma y dedo pulgar, forrado en su totalidad con fibra aramida KEVLAR y membrana GORE-TEX. Puños elásticos de seguridad en KEVLAR. Incorpora mosquetón y anilla y posee un cubrevenas de cuero flor. Todo el conjunto cosido en hilo de kevlar.

Descripción del producto

Características: Impermeable. Transpirable. Ergonómico. Ignífugo. Protección mecánica.

Descripción de componentes

Cuero de flor de vacuno con tratamiento de hidrofugación; con refuerzo en palma y dedo pulgar. Especial resistencia a la abrasión, incisión y desgarró. **Fibra KEVLAR:** Presente en el forro interior, puños y costuras del guante. Aporta resistencia a la llama, a las altas temperaturas y a los productos químicos. Seguridad contra cortes y heridas producidas por materiales punzantes y afilados (= agresiones de tipo mecánico). Además tiene propiedades dieléctricas. **Membrana GORE-TEX:** Impermeabilidad (protección contra la penetración de la humedad, partículas de polvo y sustancias químicas) y transpirabilidad (permite que el sudor acumulado se elimine en forma de vapor). Forro interior formado por un guante sin costuras de fibra aramida de color amarillo.

Homologaciones y certificados

Homologado en:

C.N.M.P.
Instituto de seguridad e higiene en el trabajo.
SEVILLA

Normativa:

EN 420 Requisitos generales de guantes de protección.
EN 388 contra riesgos mecánicos.
EN 407 contra riesgos térmicos (calor y/o fuego).
EN 659 guantes de protección para bomberos.

Certificado: 41232597.

Centro notificado: Organismo Notificado N... 0159

Tallas: 8-9-10-11-12 y especiales

Colores: Negro

Fabricante: Juba. Modelo ción I



Ambulància tipus UVI

Característiques generals E-15

Model: Mercedes Benz 1528 Atego

Tracció: 4 x 2

Potència: 280 CV

Pes màxim: 15.000 Kg

Pes real aproximat: 13.160 Kg

Dimensions:

Llarg: 10m

Ample: 2,50 m

(4,50 m amb suports extesos)

Alçada: 3,30 m

Distància entre eixos: 4,16 m

Diàmetre de gir entre parets: 19,06 m



Característiques escala

Model: Magirus DLK 23-12 Vario CC

Altura màxima treball: 32 m

Altura màxima pis cistella: 30 m

Abast màxim horitzontal: 20, 50 m (1 persona en cistella)

Càrrega màxima en cistella: 270 Kg = 3 persones

Càrrega escala en pont: 8 persones

Càrrega en funció de grua: 1.500 Kg (-12...) fins a 4.000 Kg (70...)

Equipament

Suport llitera i llitera

Suport descensor i descensor

Monitor manual

Escaleta posterior escala

Àmbit d'aplicació

Vehícle per a intervencions en incendis i salvaments en alçada.