



FAHRENHEIT 451

REVISTA DELS BOMBERS DE BARCELONA

Març 2013 - Núm. 45

El Saló de Cent i Llevant, eixos del Patró

**La festa patronal adopta
un nou format**

**La comunicació digital
arriba a Bombers**

**El nombre d'incendis
augmenta un 15,5%**

Foto: Silvia Fernández

Ajuntament de
Barcelona





Un any mogut a l'SPEIS

El 2012 ha estat un any intens a Barcelona pel que fa a nombre d'intervencions de l'SPEIS. Durant els darrers dotze mesos, Bombers ha hagut d'intervenir en un 15,5% més d'incendis i en un 8,8% més de salvaments que en l'any anterior. No obstant, si busquem l'explicació a aquestes xifres ens adonem que l'augment dels incendis a la ciutat té dues causes ben diferenciades: per un costat trobem que el 2012 va ser un any molt sec i calorós, fet que va multiplicar els incendis a les zones forestals de la ciutat; i per l'altre, la situació de greu crisi econòmica ha provocat dues vagues generals i una multitud de protestes a Barcelona, multiplicant tam-

bé els incendis en mobiliari urbà produïts durant aquests episodis de protesta.

Tot i aquestes dades, el 2012 també ha deixat al seu pas algunes bones notícies per a l'SPEIS. No podem deixar de celebrar que Bombers per fi recuperarà el Parc del Poble-Sec, on s'hi ubicarà el Parc de la Prevenció i el Museu del Cos. Durant aquest proper any, també està previst que les oficines de Direcció es traslladin a un edifici propi de l'Ajuntament al carrer de la Guàrdia Urbana, creant així un pol dels serveis d'emergència i seguretat de la ciutat on s'ubiquin Bombers i Guàrdia Urbana.

Un altre dels aspectes positius del 2012 ha estat l'èxit en la convoca-

tòria de formadors per al Servei, de la qual sortiran tres remeses de nous monitors, els primers dels quals ja han començat a treballar amb el relançament de la formació permanent per als bombers. Aquest nou impuls a la formació dels efectius és també un motiu de satisfacció per a l'SPEIS, ja que garantirà la continuïtat en la formació i l'actualització professional de tots els efectius. 🚒



Les vagues i els incendis forestals disparen un 15% els focs a Barcelona

L'SPEIS va registrar durant el 2012 un 15,5% més d'incendis, sobretot degut als focs en el mobiliari urbà produïts durant les vagues generals i les diverses protestes que van tenir lloc a la ciutat.

Bombers va participar en 14.752 intervencions durant el 2012, un 1,5% més que l'any anterior. Si desglossem per tipologia de servei, constatem que l'SPEIS va intervenir en 3.605 incendis o explosions, un 15,5% més que el 2011, en 3.904 operacions de salvament, un 8,8% més, i va efectuar 3.204 assistències tècniques, un 9,8% menys. Els equips sanitaris del Cos van realitzar 1.786 assistències sanitàries, una dada lleugerament superior a la de l'any anterior.

Pel que fa a les intervencions en incendis, l'increment està relacionat amb l'augment dels focs en matolls que es van produir a les zones forestals de la ciutat durant l'estiu, quan es va cremar 10 cops més superfície que la campanya precedent. Però també han contribuït en aquest creixement les incidències produïdes durant les vagues que van sacsejar la ciutat, i és que els incendis a la via pública van augmentar un 12,7% durant el 2012.

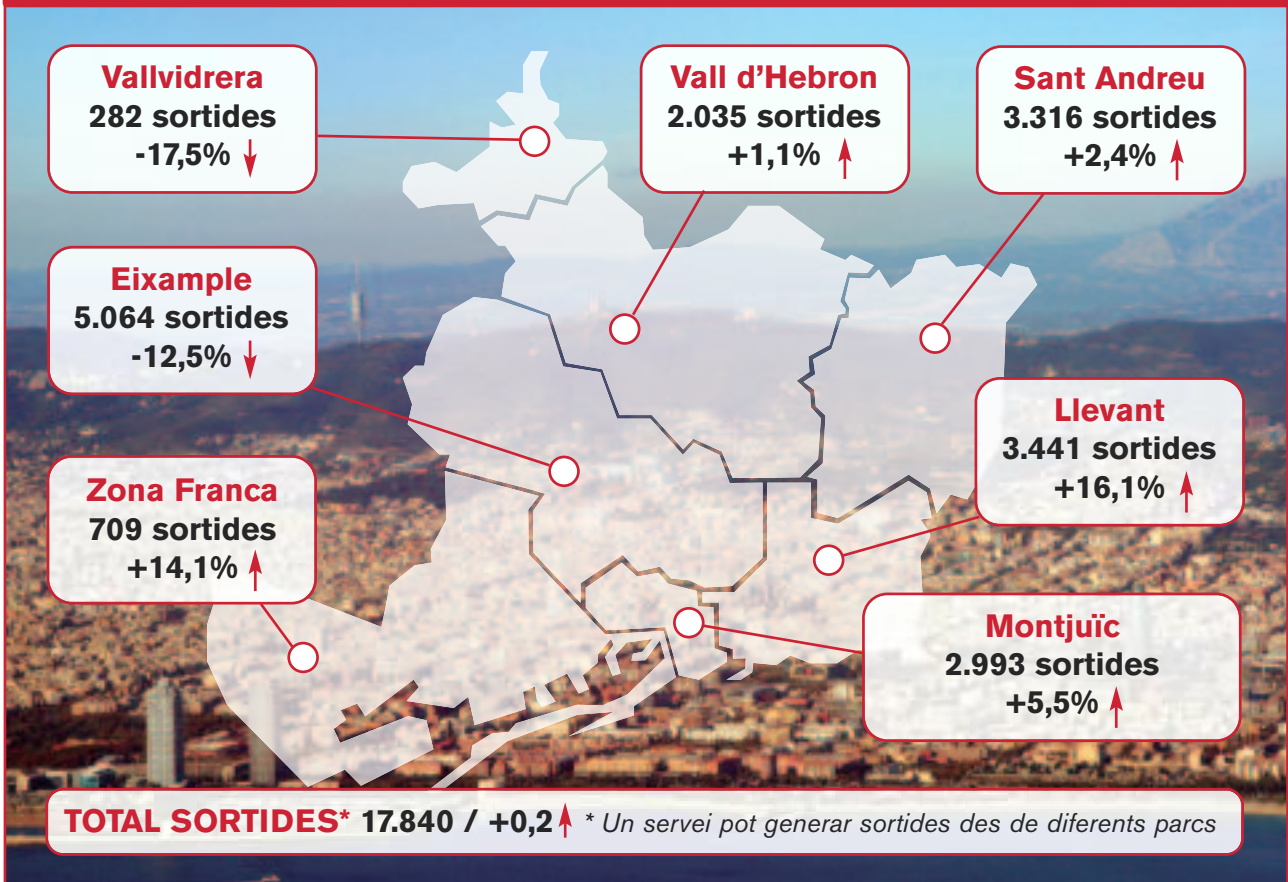
Més ràpids

Durant el 2012 Bombers encara va millorar més la seva velocitat de resposta. Davant de les alertes d'incendis, en el 97,2% dels casos els bombers van arribar en menys de 10 minuts. Quant als salvaments, en el 96,7% dels casos l'arribada de les dotacions es va produir en els 10 minuts posteriors a l'avís. Una altra de les dades a remarcar del balanç del 2012 és que el nombre de falses alarmes es va reduir en un 26,2% respecte del 2011. A

Evolució de l'activitat operativa de Bombers de Barcelona (Entre parèntesi, la variació respecte del 2011)

	2008	2009	2010	2011	2012
Salvaments	3.839	4.090	4.065	3.588	3.904 (+8,8%)
Incendis i explosions	3.566	3.608	3.564	3.119	3.605 (+15,5%)
Assistències tècniques	3.460	4.108	3.947	3.554	3.204 (-9,8%)
Prevenició operativa	1.121	1.104	1.063	1.750	2.180 (+24,5%)
Falses alarmes	2.459	2.810	2.776	2.522	1.859 (-26,2%)
Total serveis operatius	14.445	15.720	15.415	14.533	14.752 (+1,5%)

Nombre de sortides per parcs



L'Eixample torna a ser el parc que realitza més sortides durant el 2012 amb 5.064 de les 17.840 totals que ha efectuat l'SPEIS

més, la tasca preventiva de l'SPEIS va tornar a ser un dels punts claus de l'activitat, ja que durant el 2012 el Servei va dur a terme 4.127 inspeccions, informes, assessoraments i simulacres.

Del total de sortides de Bombers, 40 es van produir fora del terme municipal de Barcelona, més de la meitat de les quals van tenir lloc al Prat del Llobregat, seguida per Sant Adrià del Besòs i L'Hospitalet de Llobregat quant a nombre de col·laboracions de l'SPEIS.

Millors infraestructures

Per afrontar el 2013, l'SPEIS preveu portar a terme diverses actuacions d'adequació d'instal·lacions del Servei. Entre les obres previstes es troben l'adequació de l'antic Parc del Poble Sec com a Parc de la Prevenció i espai museístic de Bombers, la reforma integral del Parc de Sant Andreu, la creació de l'aula de prevenció al Parc de la Vall d'Hebron i l'adequació d'un edifici municipal situat al carrer de la Guàrdia Urbana per traslladar-hi les oficines de la Direcció.

D'altra banda, enguany s'ha començat a fer la renovació de les BUL més antigues, i s'ha plantejat renovar els vehicles de comandament amb la in-



corporació de tot-terrenys per a caps de sector i caps de guàrdia. A més, es vol incorporar a cada parc un vehicle petit de transport mixte de mercaderies i persones i una furgoneta per al personal de formació. També aquest 2013 es dissenyarà un nou model de furgó de salvament per rellevar el C4 i el C5. 🚒

L'SPEIS es posa a prova sota terra

▲ Diversos moments de l'actuació de l'SPEIS al simulacre de Sagrada Família

Bombers du a terme un exercici al metro de Barcelona, impulsat per TMB, simulant l'incendi d'un vagó, el rescat i l'evacuació dels ferits.

El passat 29 de novembre, es va efectuar un simulacre d'accident ferroviari en les instal·lacions de l'estació de Sagrada Família de la Línia 2 del metro de Barcelona. L'exercici va consistir en simular un incendi dins d'un dels vagons d'un comboi. El maquinista va detectar el foc abans d'arribar a l'estació de Sagrada Família i, seguint el protocol intern, va portar el tren fins a l'estació, on va obrir les portes per evacuar el passatge. Per simular les condicions de poca visibilitat en cas d'incendi, es va a-

pagar la il·luminació de l'estació deixant únicament l'enllumenat d'emergència i es van usar màquines de generar fum dins del vagó i del vestíbul de l'estació. També es va simular una desena de ferits de diversa gravetat tant a dins del tren com a l'andana i a l'estació. A la una de la matinada es va donar l'avís als serveis d'emergències de la ciutat, entre ells Bombers de Barcelona. L'SPEIS va acudir des dels parcs de Llevant, Sant Andreu i Montjuïc amb

tres autobombes, dues ambulàncies, el vehicle d'aire i ventilació i dues unitats de comandament per resoldre el rescat i l'extinció.

Dificultats afegides

Una característica important de la intervenció en un escenari com el de l'estació de metro de Sagrada Família és que no disposa de cober-





Simulacre d'atemptat al Port

Bombers de Barcelona, Mossos d'Esquadra i el Sistema d'Emergències Mèdiques van assajar al Maremagnum la seva resposta davant d'un atac biològic amb ferits. En l'exercici, el passat novembre, un home col·locava una maleta sospitosa al centre comercial, objecte que després explotava. En la simulació dues persones resultaven ferides i el terrorista, armat amb un cinturó amb explosius, era detingut. L'SPEIS va oferir el seu recolzament en el simulacre amb una participació molt dirigida al rescat dels ferits. 🚒

150 figurants van recrear el passatge del tren i els ferits en el simulacre d'incendi a l'estació de metro de Sagrada Família

tura de xarxa Rescat, la qual cosa dificulta la comunicació entre els operatius en andanes o túnels, els diferents nivells sota rasant i els operatius que es troben al carrer. A tal efecte, un cop finalitzat el simulacre, es va procedir a la instal·lació i posterior posada en marxa de la TBS mòbil de la xarxa Rescat per realitzar proves de cobertura dins de l'estació i a les andanes. El grau de realisme aconseguit va permetre treure conclusions per a la millora d'aquest tipus de serveis, així com per a la redacció del futur procediment d'intervenció en túnels ferroviaris. 🚒

Els nous bombers, a l'ISPC

Els 27 nous bombers que van superar la darrera convocatòria de finals de 2012, començaran a mitjans d'abril la seva formació inicial a l'Institut de Seguretat Pública de Catalunya. Un cop hagin superat aquesta fase, d'una durada de més de 700 hores, iniciaran la fase de

pràctiques en un destí i un torn provisional. Els continguts d'aquesta preparació bàsica se cenyiran a l'esquema que determina el Departament d'Ensenyament a través del cicle formatiu de Tècnic en Prevenció, Extinció d'Incendis i Salvaments, de recent implantació. 🚒

Mòduls del temari de la formació bàsica

- Comportaments i actituds d'alt valor professional
- Fenòmens naturals i antròpics
- Atenció sanitària inicial en situacions d'emergència
- Conducció i manteniment de vehicles d'emergència
- Suport psicològic en situacions d'emergència
- Control i extinció d'incendis
- Operacions de salvament i rescat
- Operacions d'assistències tècniques
- Formació i orientació laboral
- Empresa i iniciativa emprenedora
- Formació en centres de treball

Bombers puja al carro de la comunicació digital

Tot el personal de l'SPEIS disposa des de març d'un compte de correu electrònic corporatiu i d'accés a l'extranet de l'Ajuntament



▲ Extranet de l'Ajuntament i detall de l'apartat 'La meua carpeta' per fer diferents consultes i tràmits

Tots els bombers poden consultar la seva nòmina, calendari laboral i dur a terme diferents gestions amb el nou accés a l'extranet de l'Ajuntament

Durant el mes de març, s'ha completat el desplegament del correu electrònic corporatiu i l'accés a l'extranet de l'Ajuntament a tots els efectius de l'SPEIS. Fins ara, només una quarta part del Servei, principalment els comandaments i el personal administratiu, disposava d'adreça electrònica.

Aquesta iniciativa s'emmarca en l'aposta de l'Ajuntament per potenciar la comunicació interna entre els seus serveis, a través de l'ús de les

Quants ordinadors tenim als parcs?

Els parcs de l'SPEIS disposen d'entre cinc i vuit ordinadors que es reparteixen entre els equipaments dels comandaments i els que es troben a les aules a disposició dels bombers. En funció de la mida dels parcs i de la seva dotació, cada efectiu disposa d'entre una i cinc hores, aproximadament, per utilitzar els PC.

noves tecnologies digitals. Per donar a conèixer aquest canvi, amb la nòmina del mes de febrer els bombers van rebre una carta amb el codi d'usuari i la contrasenya, a més d'una guia ràpida sobre com accedir al correu i a l'extranet, amb l'exemple concret de com consultar el rebut de nòmina des de la xarxa.

Gestions des de casa

El nou accés a l'extranet permetrà fer tot un seguit de tràmits i consultes des de qualsevol ordinador. Entre les opcions que permet l'extranet, podrem consultar les nòmines (des de la de maig de 2010) i altres dades personals, tramitar certificats o fer diferents sol·licituds. Totes aquestes opcions es troben a l'apartat 'La Meua Carpeta', en el menú de la pàgina principal. 🚒



“La formació permanent és ara obligatòria per a tot el personal”

Marta Rubio, referent en formació de l'SPEIS, desgrana com serà la formació a Bombers durant el 2013

Quines són les principals novetats en matèria de formació per aquest 2013?

La principal novetat és que es reprèn la formació permanent a l'SPEIS. Segons l'acord signat l'any passat, durant el 2013 tots els efectius bescanviaran una guàrdia per 18 hores de formació. Aquesta formació és obligatòria per a tot el personal i es farà en tres jornades de sis hores, de 8.00 a 14.00 hores, a les instal·lacions de la Zona Franca.

Com es desenvoluparà aquesta formació?

Tindrà lloc de dimarts a dijous i es farà en grups de 10 persones garantint el funcionament dels diferents torns. Els primers grups van comen-

çar el 26 de febrer, i els últims acabaran el 19 de desembre, tenint en compte que durant els mesos d'estiu no hi haurà cursos.

Hi ha canvis en els temaris?

En general no, mantenen la mateixa base tot actualitzant-los. La formació per als bombers té per objectiu millorar les habilitats i unificar criteris, eines i procediments, i per als comandaments unificar els sistemes de treball i la presa de decisions.

Pel que fa als altres tipus de formació, hi ha modificacions?

En principi no. Se seguirà oferint formació als parcs dins del torn, s'organitzaran cursos especialitzats a mida en funció de les necessitats, i els

bombers de nou ingrés es formaran a l'Escola de Bombers de l'ISPC. Quant als nous bombers, l'única novetat és que la distribució de la formació s'ha d'adaptar per l'entrada en vigor del nou cicle formatiu de grau mitjà de Tècnic en Prevenció, Extinció d'Incendis i Salvaments. 🚒

El 2013 tots els bombers bescanvien una guàrdia per 18 hores de formació distribuïdes en tres jornades de sis hores



Els nous formadors comencen a impartir cursos a l'SPEIS

Després de l'èxit de la convocatòria per a nous formadors i monitors de Bombers, el passat 26 de febrer els 23 primers monitors sorgits de la convocatòria es van posar mans a l'obra. El primer grup va acabar la preparació per a formadors el passat 22 de febrer, iniciant els pri-

mers cursos el 26 de febrer. D'altra banda, el segon grup de formadors ja està rebent l'ensenyament específic, i s'espera poder convocar en breu el tercer i últim grup que ha superat la convo-



catòria. El calendari d'aquestes formacions està marcat per l'Institut de Seguretat Pública de Catalunya. 🚒

Bombers organitza un Workshop sobre risc químic

El Port va acollir les sessions de treball especialitzades sobre intervenció operativa en riscos tecnològics

Entre els dies 13 i 15 de març, Bombers va organitzar el II Workshop sobre risc químic, que va tenir lloc al World Trade Center del Port de Barcelona. El taller, on van

participar més de 25 bombers de diferents cossos (Generalitat de Catalunya, Consorci de València, Ajuntament de Múrcia, Diputació Foral de Biscaia, Comunitat de Madrid, Con-

sorci Provincial de Toledo), es va organitzar en cinc grups de treball encarregats d'exposar temes com l'emmagatzemament de productes petrolífers o la intervenció davant accidents en el transport de mercaderies perilloses. El Workshop també va incloure una pràctica de remolcadors al Moll de l'Energia del Port, una visita als equipaments específics de risc químic del Parc de Montjuïc, i una visita al mirador del castell de Montjuïc des d'on visionar la zona portuària. 🚒

Els comandaments es formen en gestió de grans emergències a França

Els comandaments de nivells 4 i 5 van realitzar, entre novembre i febrer, un curs de gestió de grans emergències a l'ENSOSP (Ecole Nationale Supérieure des Officiers de Sapeurs-Pompiers), situada a Aix-en-Provence, prop de Marsella. L'objectiu del curs va ser conèixer en profunditat el mètode francès d'organització i comandament d'un Centre de Comandament Avançat (CCA).

La formació, eminentment pràctica, es va desenvolupar en les anomena-



des "sales tàctiques", que representen el CCA, el CGE, un punt de trànsit i l'escenari de l'emergència. Durant els

exercicis, extrets de casos reals, se simulaven intervencions que s'havien de comandar i organitzar des del CCA emprant les eines i metodologia que s'utilitzen a França. Els participants han valorat molt positivament el fet d'haver omplert aquest buit formatiu, i ara s'obre una nova línia de treball dins de l'SPEIS amb l'adaptació del sistema a la nostra realitat i la continuïtat d'aquesta formació a d'altres comandaments del Servei. 🚒

Un Patró diferent



Tots els guardonats al Saló de Cent

La festa patronal es reparteix, per primer cop, entre l'Ajuntament i el Parc de Llevant

La celebració de Sant Joan de Déu d'enguany va tenir lloc, per primer cop, al Saló de Cent de l'Ajuntament, tot i que no en exclusivitat, ja que tant l'ofrena floral com el pica-pica posterior van tornar a tenir el Parc de Llevant com a escenari. La diada va començar de bon matí amb el lliurament de 38 genoveves al personal jubilat durant el 2012, 14 medalles de bronze als bombers que han complert els 25 anys de servei, una

medalla d'honor al mèrit i dues al sofriment. Després de l'acte al Consistori, dos autobusos van traslladar als assistents al Parc de Llevant, on es van congregar encara més companys i va tenir lloc la tradicional ofrena floral al monument als Bombers. Però la commemoració del Patró no va acabar aquí, ja que la festa es va allargar durant tot el dia amb diferents activitats com una mostra de pràctica de rescat urbà al mateix Llevant i una botifarrada popular.

Medalles d'honor

Durant l'homenatge al Saló de Cent, dos companys, Juan Carlos Aranda López i Aleix Elias Centellas, van rebre la medalla d'honor al sofriment en categoria d'argent per haver resultat

greument ferits a causa d'una explosió durant una intervenció en un incendi. D'altra banda, el sergent Joan Abellàn Miró va ser condecorat amb la medalla d'honor al mèrit en categoria d'argent per haver arriscat la seva vida en realitzar el rescat d'una persona amenaçada per les flames.

El Patró es va celebrar per primer cop al Saló de Cent on es van lliurar 38 genoveves, 14 medalles de bronze als 25 anys de servei i 3 medalles d'honor



del Poble-Sec, al carrer Lleida, finalment acollirà un Parc de la Prevenció. Durant aquest 2013 es redactarà el projecte per a la transformació d'aquest parc on, en un futur, tindran lloc activitats de divulgació de la prevenció i activitats de formació col·lectiva. A més, es crearà un museu del Servei. Pel que fa a la Direcció del Cos, també disposarà d'una seu pròpia en un edifici municipal ja existent, al carrer de la Guàrdia Urbana. 🚒

La Genoveva, protagonista

Aprofitant la celebració de la festa patronal a l'Ajuntament, el Servei de Prevenció Extinció d'Incendis i Salvament va presentar oficialment la seva nova autobomba B409 per a grans incendis, que va poder ser fotografiada a la plaça Sant Jaume. No obstant, al vehicle més nou de Bombers li va robar el protagonisme el més antic del Cos, i és que la Genoveva, de 1922, també es va traslla-

dar a Sant Jaume durant la diada. Els assistents al Patró, els representants municipals, la Direcció, i tota una multitud de turistes i de curiosos que passaven pel lloc van aprofitar per fotografiar l'històric vehicle, al qual fins i tot van poder pujar molts companys.

Parc de la Prevenció

El primer tinent d'alcalde, Joaquim Forn, va presidir l'acte patronal, anunciant durant la cloenda que el Parc



Els guardonats al Saló de Cent

Medalles d'honor al mèrit



25 anys de servei



Jubilats del Cos





Incendi a més de 150m de terra

L'SPEIS apaga un doble foc generat al cablejat de la torre de Collserola

El passat 10 de desembre, 21 bombers van acudir a la torre de Collserola per sufocar un incendi a la seva part alta. El foc es va generar en el cablejat de la part superior, per sobre del mirador públic i també va afectar l'exterior de la torre. En arribar, la dotació de l'SPEIS va observar foc en l'exterior de la torre i va pujar fins a la planta 13, última fins la que es pot accedir per mitjans convencionals. Des d'aquest punt, situat a 130 metres d'alçada, l'equip de bombers va poder observar el foc per l'interior, que afectava els cables de l'interior del nucli cilíndric de la torre.

Dificultats en la intervenció

Dos bombers amb una mànega de 25 mm equipats amb ERA, que per falta d'espai no es van poder col-

locar a l'esquena, van pujar per una escala de gat situada a l'interior del nucli cilíndric, fins a una alçada d'uns 25 metres per sobre de la planta 13. Paral·lelament, es va sol·licitar als tècnics de la torre el tall de la tensió elèctrica, però no de l'enllumenat. Una vegada extingit el foc interior es va fer el relleu del personal i un nou equip de dos bombers equipats també amb ERA va tornar a pujar i, una vegada localitzat un accés que comunicava el nucli cilíndric amb l'exterior, es va procedir a extingir la part de l'incendi que afectava a l'exterior de la torre, situat uns 5 metres per sobre.

La intervenció va presentar un alt grau de dificultat degut a les característiques dels accessos a la zona de l'incendi. A més, a l'interior de la torre no existeix cap sistema



de seguretat davant del risc de caigudes, de manera que es van haver de fer servir sistemes d'ancoratge de medis de fortuna.

Pel que fa a la torre, els danys principals van afectar als cables de senyal de radiofreqüència. 🚒



Col·laboració en un accident a la Zona Franca

Bombers es va desplaçar al carrer número 6 de la Zona Franca, al Prat del Llobregat, a petició de la policia municipal per ajudar als Bombers de la Generalitat en el rescat d'un vehicle que havia caigut a la via del tren, soterrada quatre metres en aquest punt. El cotxe accidentat havia quedat completament bolcat i un tren de

mercaderies l'havia envestit, a poca velocitat, arrossegant-lo uns 30 metres. Els tres ocupants del vehicle van sortir il·lesos de l'accident i van escapar del xoc pel seu propi peu.

Durant l'incident, produït el passat 24 d'octubre, l'SPEIS va donar suport per alliberar el cotxe del morro de la locomotora i per retornar-lo a la carretera. 🚒

Foc sense víctimes a Les Rambles

La Guàrdia Urbana va demanar, el 21 de desembre, la intervenció de l'SPEIS per sufocar un incendi al quart pis d'un edifici de Les Rambles. En arribar Bombers, l'edifici ja havia estat desallotjat. El Servei va emprar dues línies d'aigua de 25 mm per atacar el foc tant per la façana com per l'interior. Un cop es va poder accedir a l'habitatge cremat, es va constatar que no hi havia cap víctima. 🚒



Bombers crea expectació a la ronda



Una multitud de curiosos es va congrega per veure l'SPEIS posar dret un camió, que havia bolcat, amb la grua. L'accident s'havia produït a la Ronda Litoral en sentit Llobregat quan el camió va perdre la roda posterior esquerra. Quan vam arribar, el SEM ja atenia el conductor. Per col·locar el camió amb les rodes sobre la calçada, es van fer servir dues eslingues i la ploma de la grua. La Guàrdia Urbana es va encarregar del seu trasllat. 🚒

10 pisos i dos locals afectats per un foc al carrer Botella

Quan les dotacions de bombers van arribar a la finca del carrer Botella on s'havia calat foc el passat 7 de febrer, van detectar una gran columna de fum que sortia de la part central de l'edifici. Un cop van poder entrar al pati interior, van constatar que hi havia focus d'incendi a les galeries de pràcticament tots els pisos.

Set veïns atesos

Per extingir els focs es van haver d'emprar tres línies de 25 mm. Els efectius van detectar que vuit veïns s'havien refugiat al terrat per precaució, pel que un caporal va pujar-hi per assistir-los fins que fos segur evacuar-los. Entre el Servei Sanitari de Bombers i el SEM es van atendre set persones per inhalació de fum, tres de les quals van haver de ser traslladades a centres hospitalaris. Un cop extingit el foc, els bombers van revisar tots els pisos. No es van percebre danys estructurals a l'edifici, però 10 dels 11 pisos de la finca

van resultar afectats. Quant als locals dels baixos, un no tenia afectació interna però sí un pati on van caure les brases i deixalles de l'incendi. Pel que fa a l'altre, un bar musical, va quedar afectada una sala de concerts insonoritzada del fons del local. Quan van accedir-hi els bombers, van trobar la sala plena de fum provinent de darrere dels panells insonoritzants, que van haver de retirar per poder detectar el punt calent i extingir-lo. 🚒





◆ Formació amb cotxes Toyota al Parc de la Zona Franca

Intervenció en vehicles híbrids

L'arribada dels vehicles híbrids als nostres carrers va generar noves necessitats a nivell d'intervenció. Difícils d'identificar a simple vista, els vehicles híbrids reclamen prendre mesures diferents a les que prenem amb els cotxes convencionals durant les intervencions.



Per conèixer l'origen del recentment aprovat Procediment d'intervenció en vehicles híbrids ens hem de remuntar a l'any 2007, quan l'oficial Joan Anton Pérez Jareño, membre de l'APRAT (Associació Professional de Rescat en Accidents de Trànsit), va començar a indagar sobre les característiques tecnològiques dels vehicles híbrids, que començaven a arribar al mercat espanyol, per poder desxifrar com hau-

ríem d'intervenir davant d'aquest tipus de cotxes. Cinc anys després, a finals de 2012, es va publicar el Procediment específic d'intervenció en vehicles híbrids. En l'elaboració del Procediment han participat quatre companys: Joan Anton Pérez Jareño, Guillem Larrubia, Jordi Asín i Pere González. Per a ells, el més difícil va ser recollir la informació necessària dels fabricants per elaborar el document.

Tot i les dificultats d'accés a la informació, conèixer bé la tecnologia i els riscos que podia comportar era essencial per poder desenvolupar les pautes d'intervenció. Fins i tot la Direcció de l'SPEIS es va implicar enviant una carta als fabricants perquè facilitessin la informació requerida. Després d'aquesta sol·licitud, els fabricants es van comprometre molt més, i fins i tot Toyota va posar a disposició del Cos diferents vehicles per fer una formació específica.

Com hem d'actuar?

El primer que hem de tenir en compte és que els vehicles híbrids són difícils d'identificar. Això dificultarà



Riscos especials i mesures a prendre	
RISC	MESURES A PRENDRE
Contacte elèctric	Retirar la clau de contacte i allunyar-la mínim cinc metres. Desconnectar la bateria híbrida Desconnectar la bateria de 12V
Moviments del vehicle	Verificar que el vehicle està apagat (indicador READY) Calçar les rodes Posar el canvi en posició d'aparcament (P) Activar el fre de mà
Inhalació de substàncies tòxiques	Utilitzar ERA en cas d'incendi (les bateries híbrides generen gasos més tòxics que les convencionals)

No hi ha normatives que obliguin als fabricants de vehicles híbrids a ubicar la bateria en un lloc concret dels cotxes

parts del vehicle que poden tenir tensió. En cap cas tallarem els cables taronges situats als baixos i abaixarem les finestres i obrirem el maleter abans de treure el contacte. En cas d'immersió, no existeix risc d'electrocució, per tant traurem el vehicle de l'aigua i el buidarem per després desconnectar-lo i procedir regularment. 🚒

també distingir quan una situació és més delicada del que sembla aparentment. En cas d'incendi, cal deixar més distància per llençar aigua, i si està cremant la part posterior del vehicle –on normalment s'ubica la bateria en aquest tipus de cotxes– haurem de llençar molta quantitat d'aigua polvoritzada.

En cas d'accident, serà molt complicat tenir la certesa de si el cotxe està completament aturat, ja que els híbrids no es calen i són molt silenciosos quan estan en funcionament. Haurem d'assegurar-nos que el cotxe està apagat, perquè podria moure's en qualsevol moment de la intervenció si no ho està. Quan procedim a excarcarer algú, hem de tenir especial cura en no tocar les

Cada dia és més freqüent trobar vehicles híbrids a les intervencions, actualment hi ha 600 taxis híbrids a Barcelona

Components diferencials als vehicles híbrids



• **Motor elèctric:** Genera energia per a la tracció del vehicle, carrega la bateria i recupera l'energia cinètica durant les frenades

• **Cablejat d'alt voltatge:** Creua els baixos del vehicle per comunicar la bateria híbrida amb l'inversor. És de color taronja en tots els models i està protegit per una carcassa rígida.



• **Inversor:** Controla el corrent entre la bateria híbrida i el motor elèctric. Normalment està ubicat al compartiment motor.

• **Bateria d'alt voltatge:** Bateries de fins a 400V. Normalment s'ubiquen a la part posterior-central dels vehicles.





Dos nous vehicles

L'SPEIS incorpora un nou camió autobomba per a grans incendis i adapta un vehicle per a furgó d'aire i ventilació



Bombers de Barcelona preveu diferents actuacions importants pel que fa a vehicles i materials durant el 2013. Pel que fa als vehicles, es preveu la renovació dels més antics i la incorporació de nous per cobrir les necessitats del Cos. En aquest context, gràcies al Conveni amb l'Autoritat Portuària de Barcelona, s'ha pogut adquirir el nou vehicle autobomba per a grans incendis (BGI), el B409. Aquest vehicle, que es va poder veure el dia del Patró a la plaça Sant Jaume, suposa un pas endavant respecte de les anteriors BGI.

Característiques

La B409 és una autobomba pesant amb prestacions dissenyades per a intervencions en entorns industrials i

Prestacions de la nova B409

Material extintor	Dipòsit de 5.000 litres d'aigua, de 200 litres d'escumògen per a focs de classe B, de 100 litres d'escumògen per a focs de classe A i extintor de pols BC de 25kg
Estabilitat	Angle de bolcada superior a 32°
Geometria	Angle d'entrada i sortida superiors a 13°
Bomba	5.000 l/min. a 10 bars i 400 l/min. a 40 bars

primera resposta en situacions de risc químic. La nova autobomba permet utilitzar dues sortides de 70 mm de diàmetre i el canó per a escuma/CAF o aigua, dues sortides de 70 mm per a aigua exclusivament, i tres sortides de 25 mm per alta pressió, una d'elles per al primer auxili.

La nova bomba per a grans incendis de Bombers distribueix els materials de forma més accessible per als efectius



La cabina és diferent a la resta de cabines que hi ha al Servei, ja que ha estat dissenyada especialment per disposar de quatre llocs per a bombers al darrere i dos al davant, amb amplitud suficient per als equips d'aire, les bosses d'EPI, la càmera tèrmica, el mesurador de gasos, les llanternes i la documentació.

Quant al material de què disposa el vehicle, incorpora una eina multi ús d'excavació amb bateries, una bassa de contenció de 950 litres i més mànegues de 25mm que els

actuals. També canvia la forma en què està disposat el material a l'interior de la BGI: tot el material relacionat amb l'aigua està al costat del conductor i és molt accessible, ja que el dipòsit longitudinal permet ubicar armaris de 60cm de fons en comptes de tenir armaris passants. També destaca que tot el perímetre del vehicle, inclosa la zona del pas de roda, està conformat per uns armaris a la part baixa, la porta dels quals, en obrir-se, serveix com a suport per apropar el bomber a les safates més altes. 🚒

Reconversió del J10

Durant el mes de març han finalitzat les tasques per a la reconversió del J10 en un furgó d'equips d'aire i ventilació.

Aquest canvi s'ha fet amb la intenció que l'SPEIS disposi de dos vehicles d'aquest tipus, el J9 i el futur J10, que s'ubicarà al parc de Sant Andreu.

El J10 ha estat reconvertit una vegada incorporat el material de grans incendis al contenidor K7 i té unes característiques que el fan molt adequat a la seva nova funcionalitat, tant per la seva geometria com per la plataforma hidràulica. Bàsicament incorporarà a les intervencions 28 botelles d'aire, sis equips complets (botella,

espatllera, màscare i reguladors), un gran ventilador elèctric per a evacuació de fums, un ventilador "Hurricane" amb moviment mitjançant aigua, una càmera tèrmica i 12 bateries en càrrega per a transceptors de ràdio.

Les ampolles d'aire van estibades a 45° en el lateral d'un costat, però també s'incorporen ampolles en un carro mòbil que permet baixar-les al carrer, tant per apropar-les més a la intervenció com per facilitar-ne la càrrega/descàrrega en el magatzem.

El ventilador més potent

El ventilador de gran cabal té un cabal nominal d'uns 80.000m³, duplicant o triplicant els cabals dels que disposava fins ara el Cos. Aquest ventilador és idoni per evacuar el fum d'a-

Altres novetats de la BGI

- Tub d'escapament amb sortida pel sostre
- Barana pneumàtica al sostre
- Sistema de baixada de les escales des del terra amb només un bomber
- Sistema d'arrencada ràpida amb compressor per mantenir els circuits pneumàtics en pressió i resistència elèctrica
- Estiba dels vestits químics penjats en un armari lateral
- Disposició dels manegots d'aspiració en un lateral del vehicle
- No s'incorporen bidons individuals d'escumogen, tot l'estoc va en dipòsits
- Bidons de sepiolita en armaris laterals
- Senyalització d'acord amb la norma V23, rotatius amb leds i sirena recolzada amb botzina pneumàtica.

parcaments o llocs que no disposin de ventilació natural una vegada finalitzada l'extinció, ja sigui utilitzant ventilació positiva o negativa. A més, en incorporar motor elèctric es pot introduir en atmosferes amb baix contingut d'oxigen i pot funcionar en ambients calents. Per al seu funcionament, en tenir una potència de 7,5Kw amb trifàsic, serà necessari utilitzar el generador del furgó de salvament, o del vehicle d'estintolaments J-13. 🚒



L'SPEIS disposarà d'un segon furgó d'equips d'aire i ventilació amb la reconversió del J10 que s'ubicarà a Sant Andreu

La Comissió de Protecció civil es torna a reunir

El passat 7 de febrer, es va reunir a l'Ajuntament la Comissió Permanent de Protecció Civil Municipal, on es va informar sobre l'estat de revisió, actualització i homologació dels Plans d'Emergència Municipals. Es va donar a conèixer l'homologació del Pla Bàsic d'Emergència Municipal i dels dos protocols annexes, per fer front a les situacions d'onades de calor i a episodis de fortes ventades. Properament s'inclouran els plans d'acció per sinistres o manca de servei

d'electricitat, gas i comunicacions. Amb data 14 de febrer, també es van homologar el Pla d'Acció davant situacions de mal estat de la mar, el PAEM (Pla d'Actuació per Emergència Municipal) per risc sísmic i el PAEM per contaminació accidental de les aigües marines. Es va informar, a més, de la revisió i propera homologació dels PAEM per risc d'insuficiència drenant, per risc d'incendis Forestals, per accidents greus en empreses de risc químic i per neu i gel.

En relació als Plans Específics d'Emergència Municipals, es va homologar el PEEM per accidents en transport ferroviari, s'ha actualitzat el PEEM per accidents als túnels viaris de Barcelona i s'ha revisat el PEEM per risc sanitari especificant les actuacions derivades dels episodis de contaminació ambiental. Finalment, estan en revisió els Plans d'Autoprotecció de les urbanitzacions de Collserola i s'ha actualitzat el Pla d'Acció del Grup Logístic Social. 🚒



▲
L'autobomba B315 durant la festa 'Posa't la gorra' al Parc de la Ciutadella

Bombers compromesos

L'SPEIS va tornar a col·laborar amb l'Associació de Nens amb Càncer (AFANOC) en la festa 'Posa't la gorra' que organitza anualment al davant del zoo de Barcelona. Prop de 8.000 persones van acudir aquest any al Parc de la Ciutadella per recolzar l'associació. Bombers, per la seva part, va participar amb una autobomba i diversos efectius que van ensenyar als més petits el vehicle, una de les grans atraccions més concorregudes de la trobada. 🚒



El passat 17 de gener, la Federació dels Tres Tombs de Sant Antoni va lliurar dues banderes amb els escuts de Bombers de Barcelona i de la Guàrdia Urbana com a homenatge als dos cossos barcelonins. La Federació va fer entrega de les banderes en la presentació de la 188a edició de la cavalcada dels Tres Tombs de Sant Antoni, durant la qual es van exhibir.



L'ACE establirà noves bases de funcionament

En la darrera assemblea de l'ACE va tenir lloc el canvi de Junta, que queda desglossada de la següent manera: Jose Mateo com a President, Lluís López com a Secretari, Mario Puerta a la Tresoreria i Miguel A. Lopez Aceña com a Vicepresident. És d'agrair a Jaume Loscos i Joan Carles Mompel, juntament amb els seus col·laboradors, tots els anys de feina i dedicació al capdavant de l'ACE. Actualment s'està treballant per establir les bases de funcionament, redactant els criteris amb la Direcció, per tal d'assegurar que, a partir d'ara, tot el que estigui relacionat amb la Cultura i l'Esport estigui vinculat a l'ACE. D'aquesta manera, les nostres activitats tindran tota la cobertura i

l'ajuda que es mereixen. Es vol fer una gestió coherent i transparent, donar la màxima difusió de totes les activitats i que els socis puguin gaudir dels seus beneficis.

La pàgina web de l'ACE s'utilitzarà com a mitjà de comunicació de les activitats i novetats. Per això, caldrà que els socis es registrin per poder tenir la màxima cobertura possible. També utilitzarem els taulells dels parcs per penjar les informacions. També s'estan fent gestions amb entitats que poden oferir condicions avantatjoses als socis. En aquest sentit, ja es disposa d'un acord amb els clubs esportius DIR per gaudir de les seves instal·lacions a un preu molt interessant. 🚗

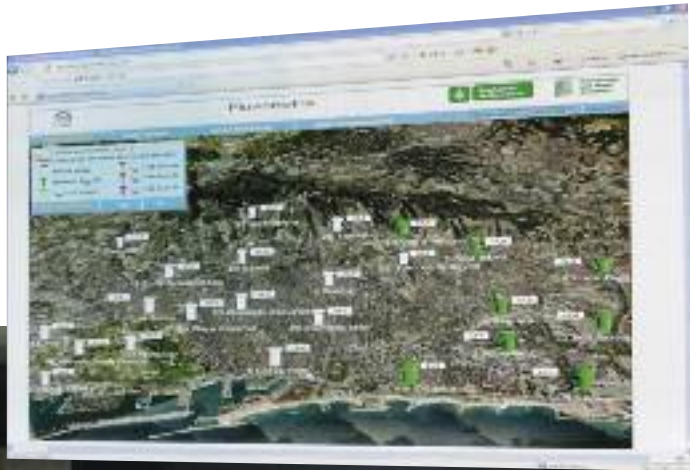


Més de 50 bombers retirats participen en l'assemblea del Cau



El Cau del Jubilat compta, avui dia, amb gairebé 240 membres actius, dels que 53 van prendre part en l'assemblea general que enguany es va celebrar el 12 de març a Gaià. Com és costum, el Cau va obsequiar els membres que han fet els 85 anys amb una placa commemorativa. Els guardonats aquest any van ser Ramon Ferrer i Luis Monzó. En aquesta ocasió, a més, es va lliurar una placa també a Agustí Pech com a agraïment per la seva tasca de representació del Cau i de cuidador del museu de l'associació. 🚗

Atents a cada gota



▲ Centre de control a la seu de CLABSA

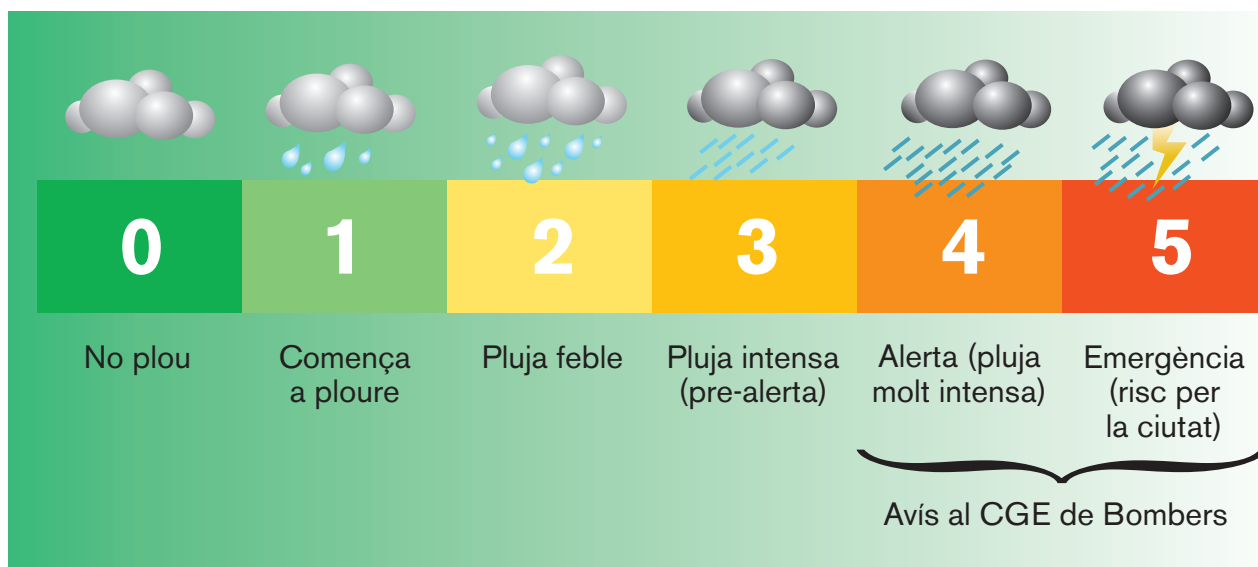
Des del centre de control de CLABSA s'analitza la intensitat de la pluja a la ciutat en temps real, donant l'alerta a Bombers quan és necessari

Al darrere de l'activació del Pla d'actuació d'emergència municipal per risc d'insuficiència drenant (inundacions) es troba l'equip d'exploració i manteniment de Clavegueram de Barcelona, S.A. (CLABSA). Des del seu centre de control, analitzen constantment la informació meteorològica de la ciutat per poder preveure i actuar quan s'apropen situacions de risc.

CLABSA disposa de 24 pluviòmetres repartits per la capital catalana, que recullen la informació de la pluja que cau sobre la ciutat en tot moment. En base a les dades que es recullen, CLABSA estableix un sistema d'alerta que va del 0 al 5. Però fins que l'alerta no arriba al nivell 4, fet que es produeix aproximadament un cop cada tres mesos, l'SPEIS no entra en acció.

Anticipats a les pluges

A CLABSA no només analitzen la informació de les precipitacions que cauen en cada moment a Barcelona, també fan ús de diferents sistemes de previsió meteorològica. Des del seu centre de control visualitzen en tot moment la informació que facilita l'Agència Estatal de Meteorologia i el Servei Meteorològic de Catalunya, i, fins i tot, disposen de connexió directa amb els seus radars. En una mateixa sala, reben i analitzen aquesta informació, de manera que en tot moment estan prevenint del risc de pluges a la ciutat.



El personal de guàrdia de CLABSA rep avisos de cada variació en la intensitat de les precipitacions i, si la situació ho requereix, són els encarregats d'iniciar el procés d'activació de l'alerta per risc d'inundacions. En el cas de l'activació de l'emergència –quan la intensitat de la pluja arriba al nivell 5–, CLABSA fa la proposta d'activació, però és la Direcció del Cicle de l'Aigua de l'Ajuntament l'encarregada d'activar el PAEM.

Millors comunicacions

Clavegueram de Barcelona sempre envia l'avis per risc d'inundacions per dues vies per assegurar la recepció dels missatges. Fins fa poc, Bombers rebia les alertes per fax i missatge de mòbil o trucada, però actualment s'està treballant en la transició del fax al correu electrònic, sistema que permetrà donar els avisos més ràpi-

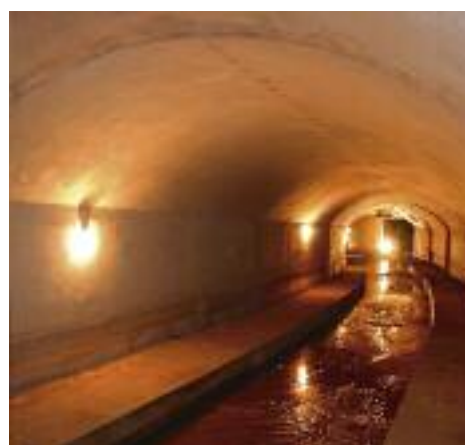
Bombers de Barcelona rep de mitjana entre quatre i cinc avisos d'alerta o emergència per risc d'insuficiència drenant cada any

da i amb més seguretat. Jordi Cabot, director d'Explotació i Manteniment de CLABSA, afirma que "l'intercanvi d'informació amb Bombers es fa de manera coordinada i eficaç". D'altra banda, un cop superades les situacions de perill per pluges, CLABSA elabora tot un seguit d'informes interns per comprovar si les estratègies han estat les correctes

o si es poden millorar. Quan els episodis són de precipitacions fortes (nivells 4 i 5), demana informació sobre les incidències registrades a l'Ajuntament de Barcelona, a l'SPEIS i a la GUB, de forma que la col·laboració de tots plegats és crucial per garantir una resposta cada cop més eficaç davant el risc d'insuficiència drenant. 🚒

CLABSA, més enllà de les pluges

Clavegueram de Barcelona S.A. és una empresa mixta creada per a la gestió eficient de la xarxa de clavegueram de la ciutat després de les Olimpíades de 1992. El seu primer pla de gestió del clavegueram data del 1997. Des de la seva seu, a part de tenir un monitoratge complet de les pluges basat en l'observació de 24 pluviòmetres, dos radars meteorològics i 186 sensors de nivell al clavegueram, també administren 12 dipòsits pluvials, 26 estacions de bomba-



ment i 38 comportes per distribuir l'aigua que circula sota els carrers de Barcelona amb la màxima eficiència. En total, gestiona 1.693 km de clavegueram i dona servei a més d'un milió i mig d'habitants.



Didier Lourenço, autor de la litografia d'enguany, signant l'obra per als bombers. L'obra de l'artista s'inspira en la cultura mediterrània, i inclou tot un seguit de litografies de rostres femenins. Un d'aquests rostres va ser l'obsequi dels bombers. Fotografia: Ricard Cervantes