

# barcelona



Barcelona Informació | Ajuntament de Barcelona #47 / octubre 2001



## Montjuïc, el gran parc de Barcelona



8-9

### Ciutat Vella

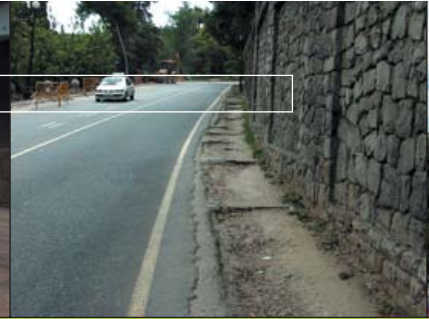
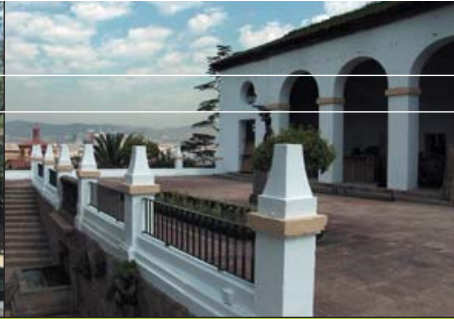
La Barceloneta  
estrena biblioteca

4-5

Tres noves  
estacions  
de Metro

17

El nou Centre  
de Convencions  
del Fòrum 2004



# Montjuïc, el gran parc

L'Ajuntament de Barcelona ha posat en marxa un projecte per convertir Montjuïc en el parc principal de la ciutat. Per a aquesta tardor està prevista la convocatòria del concurs que ha de definir el nou paisatge del cim de la muntanya. Tot plegat, perquè la ciutat disposi d'un lloc d'esbarjo i d'un pulmó verd privilegiat, el qual, a més, sigui un referent internacional.

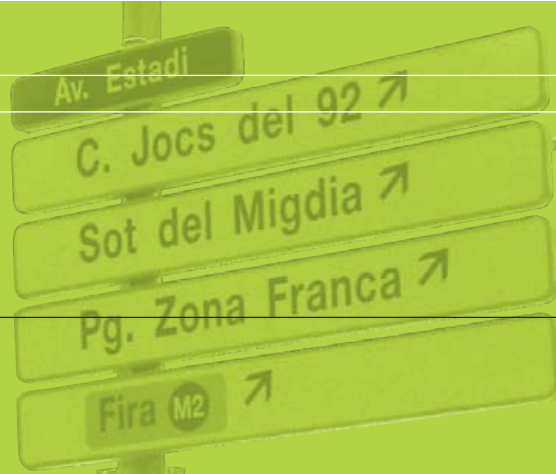
El pla ha estat batejat amb el nom d'Acròpolis Verda i parteix de la realitat actual: que Montjuïc és un espai urbà de primera magnitud, però al qual la majoria dels ciutadans sols hi acudeixen de forma puntual quan s'hi celebra un esdeveniment esportiu, cultural o social de primera magnitud.

L'objectiu municipal és ampliar aquesta capacitat, adaptant l'espai al moment actual. Montjuïc ha de ser vista pels barcelonins com el principal parc de la ciutat, una matriu verda endreçada paisatgísticament sobre la base de criteris de sostenibilitat, i dins de la qual s'integrin d'una manera harmònica la quantitat immensa d'equipaments que hi ha.

El concurs que s'inicia aquesta tardor premiarà el projecte que millor resolgui els criteris que l'Ajuntament vol aplicar a Montjuïc. La muntanya ha estat una referència fonamental i constant de Barcelona al llarg dels segles. Encara que el seu paper ha estat sovint contradictori, actualment forma part d'una memòria col·lectiva que l'associa amb la màgia d'esdeveniments com els Jocs Olímpics o l'Exposició Universal del 1929.

Però les seves potencialitats disten d'estar explotades al màxim. El bosc i els jardins de Montjuïc poden oferir l'espai del silenci i de la contemplació, de l'embada-





# de Barcelona

liment i de les emocions de la natura, de les sensacions dels fenòmens atmosfèrics i astronòmics.

L'objectiu últim del pla és convertir el cim de la muntanya en una gran massa arbòria, amb jardins que baixin cap als nivells intermedis, on es troben els equipaments, creant uns espais de transició que permetin traslladar-se de forma fàcil i en un entorn agradable entre uns i altres. Aquests espais verds s'hauran de regar amb recursos hídrics provinents de les capes freàtiques i es preveu també que els serveis que s'hi associïn s'alimentin amb energia solar.

La muntanya ha de tenir l'aspecte d'una massa forestal contundent i homogènia. Es planteja un únic gran jardí al vessant del Morrot, continuació dels jardins Costa i Llobera, i un únic gran bosc als altres vessants. El Jardí Botànic s'ha d'estendre i quedar infiltrat al bosc.

En definitiva, Montjuïc ha de funcionar com el parc més important de Barcelona, no sols quant a superfície verda sinó també quant a ús ciutadà. Respecte als altres parcs, la muntanya oferirà un plus d'equipaments i una oferta cultural de primer ordre.

Per aprofitar al màxim la muntanya es planteja millorar-ne els accessos. Es volen eliminar les fronteres existents, obrir nous vials i modificar alguns dels existents,

així com implantar mitjans de transport alternatius. Així, la muntanya tindria un doble circuit: un sistema d'accessos reforçat pel transport públic que conduiria de les portes de Montjuïc fins a les cotes mitjanes, mentre que a les cotes altes sols hi podrien accedir mitjans públics poc contaminants.

La connexió d'aquest doble sistema demana reforçar les portes principals d'accés, l'avinguda Maria Cristina, que queda inutilitzada sovint a causa de les fires; de millorar la nova porta de Miramar, que ha de resoldre l'accés del sector port-drassanes; la porta del Delta, pel carrer del Foc, i la porta Cerdà, que pujarà des del carrer Minería.

Així mateix, es millorarà l'accés des del Poble Sec i es restauraran o reobriran els antics camins que antigament pujaven a la muntanya, avui malmesos. Aquest sistema de corriols serà transitable per vianants, ciclistes i cavalls.

El Pla Director també preveu accentuar la singularitat del castell, reforçant el seu paper de talaia privilegiada. També s'estudiarà el seu possible ús com a museu interactiu.

La inversió a Montjuïc fins a l'any 2003 pujarà a quasi 5.000 milions de pessetes, dels quals 825 milions corresponen a obres ja iniciades. [B](#)



# La Línia 3 del Metro obre tres estacions noves: Mundet, Valldaura i Canyelles

La Línia 3 del Metro de Barcelona ha obert al públic tres estacions noves: Mundet, Valldaura i Canyelles. El nou tram, que es va inaugurar al final de setembre, està situat a continuació de l'estació de Mundet i donarà servei a 46.000 persones dins de la seva àrea d'influència, entre els districtes d'Horta-Guinardó i Nou Barris. Comunica una zona on estan situats, a més d'importants equipaments sanitaris i escolars, el campus de la Universitat de Barcelona a les Llars Mundet. S'estima que podrien utilitzar-lo uns nou milions de viatgers anuals. D'aquests nou milions, gairebé tres serien viatgers nous, que abans utilitzaven el cotxe o no feien desplaçaments per la zona.





Amb una longitud de 2'4 quilòmetres, les infraestructures i instal·lacions del nou tram de la Línia 3 estan dotades de la tecnologia més avançada. El tram s'ha dissenyat seguint criteris que garanteixen a l'usuari el màxim de qualitat i confort. Ha suposat una inversió de 14.000 milions de pessetes, i la seva construcció és el primer pas per prolongar la Línia 3 fins a la Trinitat Nova. Està previst que en el futur es construeixin dues noves estacions, Roquetes i Trinitat Nova, la qual enllaçarà amb la Línia 4 i el projectat metro lleuger de Can Cuiàs.

El disseny de les noves estacions de la Línia 3 ha estat confiat a tres equips diferents d'arquitectes, per tal que cadascuna tingui un tractament arquitectònic propi. L'estació de Mundet té tres accessos i un vestíbul a nivell de carrer, situat a l'avinguda Can Marçet amb Arquitecte Moragas. L'estació es troba per sota de la ronda de Dalt i disposa d'un passadís subterrani per creuar la ronda.

El vestíbul de l'estació de Valldaura, que ofereix una vista panoràmica sobre l'andana, està situat al passeig Valldaura amb el carrer Canigó. També hi ha una sortida d'emergència, al passeig Valldaura amb el carrer Hedilla. L'estació de Canyelles, per la seva part, té dos vestíbuls, un a la Via Favència amb el carrer Federico García Lorca, i l'altre, a la Via Júlia a l'alçada de la Rambla del Caçador. Les tres estacions tenen com a característica comuna l'andana central.

Tenint en compte les necessitats de les persones amb mobilitat reduïda, a les noves estacions s'han instal·lat escales mecàniques intel·ligents i adequades per a aquests ciutadans, així com ascensors –elèctrics i de baix consum– que connecten l'andana amb al vestíbul i el vestíbul amb al carrer, tret de l'estació de Mundet, on el vestíbul està a nivell de carrer i els ascensors fan un únic trajecte des d'aquí fins a l'andana. Així mateix, les tres estacions disposen d'encaminaments especials (un paviment amb bandes rugoses) per a invidents. I les línies de peatge per accedir a les andanes –de portes reversibles, com les que ja s'estan instal·lant a tota la xarxa de Metro– tenen un pas específic de noranta centímetres d'amplària per a persones amb cadira de rodes.

Per mantenir la freqüència de servei de la línia, i també amb vista a la seva futura prolongació, Transports Metropolitans de Barcelona ha adquirit sis trens. Tres d'ells s'han posat en circulació amb la inauguració de les estacions. Els moderns combois es caracteritzen per tenir un passadís d'intercomunicació entre cotxes i el màxim de portes d'accés –quatre per cotxe a cada costat.

La senyalització del nou tram segueix els criteris de la nova senyalització del Metro, que s'està introduint progressivament a tota la xarxa. S'han millorat aspectes com ara el color i les dimensions dels rètols, la qual cosa facilita la seva lectura i percepció, així com la millor identificació del lloc on es troba l'usuari i de les opcions per enllaçar amb altres línies o mitjans de transport públic. **B**





# Obres de millora fetes a l'estiu

Aquest estiu s'han fet a Barcelona moltes obres de millora a la via pública. S'han pavimentat 240.000 metres quadrats de carrers amb paviment sonoreductor, s'han iniciat nombrosos projectes de millora i han prosseguit els que ja estaven en marxa. El que segueix és una relació d'alguns dels projectes efectuats o en fase de realització de cada districte.

**CIUTAT VELLA:** urbanització del passeig Marítim entre el parc de la Catalana i el carrer de l'Almirall Cervera; biblioteca Barceloneta-La Fraternitat; pavimentació dels carrers Avinyó i Riera Alta; obres d'urbanització de la plaça Vila de Madrid i entorns, i de l'obertura de Porta Cambó i del mercat de Santa Caterina.

**EIXAMPLE:** pavimentació dels carrers Diputació (entre Padilla i Balmes), Muntaner (entre Diagonal i ronda de Sant Antoni), Rosselló (entre Rambla de Catalunya i passeig de Sant Joan) i Castillejos (entre Gran Via i Mallorca); renovació de les voreres del Passeig de Gràcia entre Diagonal i Provença; millora dels passatges Tasso i Pere Calders; dipòsit de sanejament al Parc de l'Escorxador; millora dels interiors d'illa de Provença-Viladomat-Rosselló; edifici de Cotxeres Borrell; renovació de les voreres i l'enllumenat del barri de la Sagrada Família; carril bici del carrer Provença entre la Pedrera i la Sagrada Família, i remodelació de la carretera de Ribes.

**SANTS-MONTJUÏC:** continuació de les obres de cobriment de la Ronda del Mig; remodelació dels jardins de la plaça La Farga; biblioteca del Poble Sec; primera

fase d'urbanització del barri del Polvorí; remodelació integral de l'escola Pau Vila; adequació de l'edifici de bombers del carrer Lleida per a equipaments; reurbanització dels carrers Ferrocarrils Catalans, Mare de Déu de Port i Guadiana.

**LES CORTS:** urbanització de la superfície de la Ronda del Mig, entre avinguda de Madrid i travessera de les Corts (eliminació del pont de Mejía Lequerica); reforma del CEIP Duran i Bas per ubicar-hi l'escola bressol Bambi; urbanització del carrer Ardena i dels passatges de Sant Ramon i Madrona Piera; urbanització de Sor Eulàlia d'Anzizu (entre els carrers Abadessa Olzet i Miret i Sans); millora de Felipe de Paz i Constança (entre travessera de les Corts i Taquígraf Garriga); obres del Trambaix; habitatges tutelats per a la gent gran a Montnegre-Entença; obres d'adaptació del túnel de Mitre; obres de millora d'accessibilitat del carrer Berlín, i urbanització de les voreres de l'avinguda de Madrid.

**SARRIÀ-SANT GERVASI:** millora del carrer Balmes, entre la travessera de Gràcia i la Granada del Penedès; restauració del Turó Park; inauguració de l'aparcament municipal de Porta de Sarrià; millores en la seguretat



en el túnel de Mitre i obertura d'una sortida a Can Ràbia, i urbanització del torrent de la Font del Mont.


**GRÀCIA:** escales mecàniques al carrer Gòlgota; primera fase de les obres de millora de la plaça de Gibraltar; escales al carrer Tarafa; nou poliesportiu de la Creueta del Coll; cobertura de la Ronda del Mig entre Alegre de Dalt i Sardanya; arranjamet del carrer Sors; obres de clavegueram a la rambla del Prat; remodelació de la plaça Caterina Albert, i pavimentació de la travessera de Gràcia.

**HORTA-GUINARDÓ:** obres de millora a la Ronda de Dalt; gimnàs del CEIP Pau Casals; ampliació del centre cívic Matas i Ramis; urbanització del carrer Lugo; remodelació del passeig Maragall, urbanització de Cartagena-Sant Quintí i dels carrers Arenys i Gran Vista; millora dels jardins de Can Brasó, i remodelació i ampliació de la biblioteca de Montbau.

**NOU BARRIS:** urbanització dels espais interiors d'illa del passeig de Valldaura-Andreu Nin; instal·lació d'una placa fotovoltaica i urbanització de l'entorn del barri de

Vallbona; remodelació del passeig Maragall, del mercat de Ciutat Meridiana i del carrer Marne; pavimentació dels voltants del parc Apolo; dipòsit del Parc Central de Nou Barris, i aparcaments del carrer Marne i Vallcivera.

**SANT ANDREU:** reurbanització del carrer Jordi de Sant Jordi; reordenació del carrer Concepció Arenal entre Fabra i Puig i Meridiana; millora del carrer Josep Soldevila i el passeig Maragall; urbanització del passatge de l'Ordi i el carrer Mossèn Epifani Lorda; reordenació del carrer Torroella de Montgrí; pavimentació dels carrers Mare Eterna, Foc Follet, Flix, Vall d'Aran, Torrent de l'Estadella i Cordelles; cobertura de la pista poliesportiva de la Sagrera; remodelació del mercat de Felip II, i rehabilitació i adequació per a serveis de l'edifici de Sagrera 179.

**SANT MARTÍ:** renovació del carrer del Clot entre Meridiana i Aragó; millora dels interiors de la plaça Xavier Nogués; connexió Aragó-Guipúscoa, i ampliació del parc del Clot. 





# EL PLA JOVE FORMACIÓ-OCUPACIÓ

## Al futur, planta-li cara

El Pla Jove Formació-Ocupació és un projecte de l'Ajuntament de Barcelona que té per objectiu afavorir els processos de transició escola-treball dels joves que han finalitzat l'etapa formativa de secundària obligatòria sense haver superat aquest nivell acadèmic i que, per tant, abandonen el sistema escolar sense cap titulació. Integra les actuacions de les institucions municipals Barcelona Activa, Institut d'Educació i Regidoria de Joventut.

Aquest Pla ofereix un itinerari personalitzat que inclou diversos moments: informació, orientació, formació i inserció. Cadascuna d'aquestes fases compta amb els recursos adequats, fruit de la coordinació entre diverses àrees municipals: educació, ocupació, joventut i territori. Es tracta d'un projecte que vol tenir un caràcter de recurs proper i ajustat a les demandes, perquè aquesta situació s'anirà repetint cada final de curs amb més o menys repercussió quantitativa.

El primer any de funcionament del Pla, el passat curs 2000-2001, van ser atesos al voltant d'un miler de nois i noies, molts dels quals han aprofitat positivament l'oportunitat que els ha ofert aquest projecte d'anar a una inserció laboral que encaixi amb els seus interessos.

Conèixer el Pla Jove Formació-Ocupació és molt fàcil: només cal que us adreceu a algun dels punts d'informació que s'indiquen en aquesta mateixa pàgina. Allà us n'informaran i iniciareu un pla individualitzat amb una única finalitat: ajudar a trobar allò que us agradi més professionalment i facilitar-vos els recursos per aconseguir-ho. Hi ha més de cent oficis diferents que hom pot aprendre i descobrir, moltes més oportunitats i recursos dels que penseu. Segur que entre tota aquesta oferta n'hi ha una a la mida dels vostres gustos i habilitats.

**Trieu el punt que us vagi millor!** 

DISTRICTE	PUNTS D'ORIENTACIÓ	ADRECES
Ciutat Vella	CPEO de Barcelona Activa	Caserna Sant Agustí Pl. Pons i Clerch, s/n 08003 Barcelona Tel: 93 268 43 93
Eixample-Sarrià-Sant Gervasi	CPEO de Barcelona Activa	Comte d'Urgell, 240, 4t D 08036 Barcelona Tel: 93 419 35 25
Sants-Montjuïc-Les Corts	CPEO de Barcelona Activa	Ed. Barcelona 2000 Gran Via, 322-324, 5è 08004 Barcelona Tel: 93 424 21 21
	Casa del Mig	Parc de l'Espanya Industrial s/n 08014 Barcelona Tel: 93 291 42 54 93 291 42 55
Gràcia	CPEO de Barcelona Activa	Av. Príncep d'Astúries, 54, 2n 1 <sup>a</sup> 08012 Barcelona Tel: 93 238 48 10
Horta-Guinardó	CPEO de Barcelona Activa	Ca N'Andalet Ptge. Andalet, 11 08032 Barcelona Tel: 93 357 52 52
	Espai Jove BocaNord	Carrer dels Agudells, 37-45 08032 Barcelona Tel: 93 429 91 41
Nou Barris	CPEO de Barcelona Activa	Pi i Molist, 133 08031 Barcelona Tel: 93 276 20 82
Sant Andreu	CPEO de Barcelona Activa	Ed. Josep Pallach Segadors, 2, 5è 08030 Barcelona Tel: 93 274 22 77
	Garcilaso	Carrer Juan de Garay, 116 08027 Barcelona Tel: 93 243 17 17
Sant Martí	CPEO de Barcelona Activa	Tel: 93 274 22 77 93 268 43 93
	Punt Jove Sant Martí	Rambla Prim, 87-89 08019 Barcelona TEL. 93 266 39 36





# Garantir la mobilitat i la seguretat viària, principals objectius de l'Operació Tardor

**Com en anys anteriors per aquestes dates, la Guàrdia Urbana ha posat en marxa l'Operació Tardor, que té com a objectiu restablir la normalitat circulatoria un cop la ciutat recupera la seva activitat habitual després de les vacances d'estiu. A través d'un dispositiu específic de la Guàrdia Urbana el que es pretén és incrementar la disciplina en el trànsit i garantir la mobilitat i la seguretat viària.**

## QUÈ ES VIGILARÀ ESPECIALMENT?

**Per mantenir la fluïdesa viària,** la Guàrdia Urbana tindrà especial cura en evitar els estacionaments en doble filera, en voreres, passos de vianants, zones de càrrega i descàrrega, carrils i parades d'autobús i els vèrtex dels xamfrans. Es reforçarà el control i la vigilància als accessos als centres escolars.

**Per incrementar la seguretat viària:** es tractarà de corregir les infraccions més perilloses de moviment: semàfors, circulació per voreres, excés de velocitat, circulació per carrils reservats, etc. A les Rondes es controlarà l'excés de velocitat, la conducció temerària o la circulació de vehicles no autoritzats. S'utilitzaran panells informatius amb missatges recordatoris. També es penjaran 11.000 banderoles recordant l'obligatorietat de l'ús del cinturó de seguretat i del casc, així com la prohibició de conduir i parlar al mateix temps pel telèfon mòbil.

## NOVA FASE DE REGULACIÓ HORÀRIA DE LES ZONES DE CÀRREGA I DESCÀRREGA

El passat 17 de setembre, es va posar en marxa la segona fase de la regulació de les zones de càrrega i descàrrega, que amplia a tot el districte de l'Eixample l'obligació de col·locar el disc horari en tots els vehicles comercials que operin a les places reservades per operacions de distribucions de mercaderies als xamfrans de les cruïlles.

La zona ampliada de disc-horari obligatori està delimitada pels carrers: av. Paral·lel, Tarragona, av. Josep Tarradellas i Comte Urgell per una banda, i av. Meridiana, Dos de Maig, Travessera de Gràcia, Còrsega i Nàpols, per l'altra. Aquesta fase afecta 1.850 places de càrrega i descàrrega que sumades a les 1.650 de la

primera fase fan un total de 3.525 places, només a l'Eixample. Està prevista una tercera fase que abastarà altres zones de la ciutat (el districte de Sant Martí, per exemple, fins arribar a les 4.875 places)

El disc-horari es col·loca en lloc ben visible i s'ha de marcar l'hora d'arribada. El mateix disc assenyala l'hora de sortida, transcorreguts 30 minuts. Tot i que quan es va posar en marxa la primera fase, el passat mes de març, ja es van repartir 70.000 relloctges i per tant és molt possible que els comerciants ja el tinguin, es tornaran a repartir relloctges per a aquells que el necessitin. El repartiment es fa a través de les Associacions de Transportistes, dels vigilants de les zones blaves i de les de càrrega i descàrrega i del sector de Via Pública de l'Ajuntament (pl. Carles Pi i Sunyer, 8).

L'ordenació de les operacions de càrrega i descàrrega (C/D) és un objectiu prioritari de l'Ajuntament per garantir la mobilitat a Barcelona. En aquest sentit, l'extensa flota de vehicles comercials i pesants de Barcelona i el seu increment progressiu –fins a un 25% en els darrers anys– suposa un augment del trànsit a la ciutat.

Tot i que el traçat urbanístic de Barcelona facilita i permet la reserva d'espais –especialment a l'Eixample– a les operacions de càrrega i descàrrega, el gran volum d'aquestes i l'incompliment de la normativa al respecte incideixen en la fluïdesa i la seguretat de la circulació.

L'Ajuntament de Barcelona, en el marc del **Pacte per la Mobilitat**, ha fixat com a objectiu prioritari **"aconseguir una distribució de mercaderies àgil i ordenada"** que contribueixi, des de la perspectiva d'una millora en la circulació als nostres carrers, a la millora de la convivència i, en definitiva, de la qualitat de vida de tots els ciutadans i ciutadanes. **B**





# Nous mercats municipals al servei de la ciutat

En iniciar el present mandat, l'Institut Municipal de Mercats de Barcelona va marcar-se tres grans objectius estratègics d'actuació, pel que fa a la xarxa de 46 mercats municipals (40 d'alimentaris i 6 de no alimentaris) existents a la ciutat:

- La necessitat de dissenyar un nou model de mercat per al segle XXI.
- L'adaptació de cada mercat al seu entorn específic.
- La transformació del paper dels mercats municipals perquè tornin a ser eixos de centralitat i de cohesió social en el si dels barris on estan ubicats.

Es tracta, en definitiva, de convertir els mercats municipals en centres cívics comercials, espais on, a més d'una compra de qualitat i del tracte personalitzat, s'ofereixen oportunitats d'oci i de cultura lligats a la vida de Barcelona i als seus interessos.

Des de la perspectiva d'aquestes línies estratègiques, actualment hi ha en marxa obres de remodelació i millora en diversos mercats de la ciutat.

## MERCAT DE LA CIUTAT MERIDIANA

Amb una inversió de 200 milions de pessetes, les actuacions iniciades aquest estiu són les següents:

### ESTRUCTURALS

Obertura d'una nova entrada (en planta baixa); rehabilitació de l'estructura, façanes i cobertes; renovació de les instal·lacions; resituació de parades exteriors a la zona de la nova entrada; trasllat de la zona de càrrega i descàrrega al soterrani.

### COMERCIALS

Oferta de 18 establiments de producte fresc tradicional; ampliació de l'horari a les tardes; oferta no alimentària; instal·lació d'un autoservei; zona multifuncional; posada en marxa de nous serveis com ara consigna i repartiment a domicili.

## MERCAT DE SANT GERVASI

S'hi invertiran 187 milions de pessetes en les actuacions següents, iniciades també al mes de juliol:

### ESTRUCTURALS

Obertura d'una nova entrada, en planta mercat; rehabilitació de la façana, l'estructura i les cobertes; renovació de les instal·lacions.

### COMERCIALS

Oferta de 22 establiments de producte fresc; ampliació horària a les tardes; instal·lació d'un autoservei; zona multifuncional i d'un punt d'informació, així com repartiment a domicili.

## MERCAT DE FELIP II

Amb una inversió de 240 milions de pessetes, des del mes d'agost s'estan duent a terme les actuacions següents:

### ESTRUCTURALS

Rehabilitació de les façanes, l'estructura, l'entrada al moll de càrrega i descàrrega i la coberta; renovació de les instal·lacions; millora de l'accessibilitat i de l'espai dels magatzems i cambres frigorífiques.

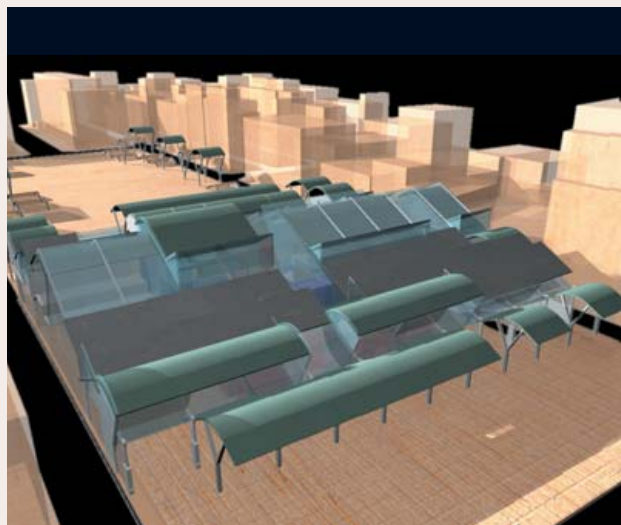
### COMERCIALS

Oferta de 60 establiments de producte fresc tradicional; ampliació horària a les tardes; àmplia oferta no alimentària, i instal·lació d'un autoservei.

## MERCAT DE LA BARCELONETA

L'arquitecte Josep Migs és el responsable d'aquest ambiciós projecte de remodelació, l'objectiu bàsic del qual és mantenir la memòria històrica del mercat com a edifici i estructura singular, tot afegint les innovacions i els canvis necessaris per convertir-lo en un modern i competitiu equipament comercial: construcció d'un aparcament subterrani, reordenació de l'espai de càrrega i descàrrega, trasllat de l'entrada principal a la plaça de la Font, oferta comercial adequada a la demanda i creació d'espais per a activitats d'oci i restauració.

El projecte compta amb un pressupost de 850 milions de pessetes. A causa de l'envergadura de l'actuació (es preveu un any i mig de durada), s'ha previst traslladar l'actual activitat comercial a una carpa provisional ja instal·lada a la mateixa plaça del Poeta Boscà. [B](#)



# Millores a l'enllumenat públic i la senyalització



**L'Ajuntament de Barcelona destinarà més de dos mil milions de pessetes a renovar i millorar l'enllumenat públic i la senyalització viària.**

**El comitè de govern de l'Ajuntament de Barcelona va aprovar al final del passat mes de d'agost diverses actuacions de millora i manteniment de l'espai públic barceloní.**

**D'entre aquestes destaquen dos plans de renovació i millora, un de l'enllumenat públic i un altre de la senyalització.**

## L'ENLLUMENAT

La inversió prevista per renovar l'enllumenat públic és de 1.610 milions de pessetes a aplicar en dos anys. L'objectiu principal d'aquest pla de millora és incrementar la qualitat del servei, tant pel que fa a l'aspecte tecnològic com al de la sostenibilitat, l'estalvi energètic i l'embelliment de la ciutat. Amb el desenvolupament d'aquest pla es preveu obtenir un millor nivell lumínic, tant a les calçades com a les voreres, i una reducció de la contaminació lumínica. També comportarà la instal·lació de nou mobiliari urbà per a l'enllumenat públic i es preveu que hi hagi un notable reducció de les incidències en el servei.

Un sistema de control centralitzat permetrà millorar la qualitat de la gestió i unificar els horaris de funcionament. Un altre aspecte d'aquest pla és la incorporació d'il·luminacions artístiques a indrets emblemàtics de la ciutat, com poden ser, entre d'altres, edificis singulars o monuments. Tot plegat ha de comportar, també, un important estalvi energètic gràcies a la utilització de làmpades de vapor de sodi d'alta pressió, amb les quals augmenta la possibilitat de controlar el flux lluminós. En l'aplicació del pla es prioritzarà l'antiguitat dels punts de llum.

## XARXA BÀSICA DE CIUTAT I DE DISTRICTES

L'altre pla de millora aprovat fa referència a la senyalització. Un total de 465 milions de pessetes durant dos anys és el que es preveu invertir per dotar la xarxa viària bàsica de la ciutat i dels districtes d'un mateix nivell de qualitat, continuïtat i coherència funcional de la senyalització fixa de trànsit.

La xarxa bàsica de ciutat veurà com es renova tota la senyalització dels vials, tant en vies de connectivitat interna com externa, en un total de 307 quilòmetres. El pla preveu pintar de nou tota la senyalització horitzontal i adequar la senyalització vertical i informativa de les vies on es dugui a terme l'actuació. En algunes de les vies de la xarxa bàsica s'aplicarà una nova senyalització específica de color groc, que identificarà el carrer com a via essencial i recordarà, per tant, la prohibició de parada o estacionament.

Pel que fa a la xarxa de les vies locals, el pla es desenvoluparà en les vies internes principals dels deu districtes i suposarà una actuació sobre un total de 209 quilòmetres. Aquesta nova senyalització facilitarà la connexió entre les vies d'accés de la ciutat i les àrees d'atracció de cada districte. **B**



# L'euro, al final del compte enrera

L'euro ja és aquí. El període de transició de la pesseta a la nova moneda comuna europea es va posar en marxa l'1 de setembre, i culminarà l'1 de juny del 2002. La introducció de l'euro implicarà nombrosos canvis en la vida quotidiana. Per aquesta raó és convenient que tots els ciutadans retinguem algunes dades bàsiques sobre aquest procés.



## PERÍODE TRANSITORI (FINS AL 31 DE DESEMBRE DEL 2001)


- 1 euro, 166,386 pessetes.
- 1 de setembre del 2001: Lliure utilització de l'euro en totes les operacions que no requereixin l'ús de monedes i bitllets.
- Inici del lliurament de bitllets i monedes per fases (a bancs, caixes, grans superfícies comercials i empreses de transport de fons) per facilitar la disponibilitat d'euros.
- 15 de setembre del 2001: Les entitats financeres comencen a redenominar els comptes a euros.
- Desembre del 2001: Distribució de monedes i bitllets al petit comerç i al sector d'hostaleria i restauració, per mitjà de les entitats financeres.
- Segona quinzena de desembre del 2001: El públic en general podrà canviar paquets de 43 monedes de diferents valors i per un import de 12,02 euros (2.000 ptes). No es podran utilitzar fins a l'1 de gener de 2002.

- La pesseta continua existint, però només com a mitjà de pagament.
- Les transaccions en efectiu podran fer-se en euros o en pessetes.
- El codi de bones pràctiques recull el compromís del sector comercial de donar els canvis en euros.
- Tots els contractes, deutes i drets de contingut econòmic denominats en pessetes quedaran automàticament expressats en euros.
- Posada en circulació de bitllets i monedes en euros.
- Si és possible, els caixers de les entitats financeres dispensaran únicament bitllets de 10, 20 i 50 euros, a primers de gener.

## PERÍODE DE CONVIVÈNCIA DE PESSETES I EUROS (DE L'1 DE GENER AL 28 DE FEBRER DE 2002)

- Substitució de bitllets i monedes de pessetes per bitllets i monedes en euros.
- Canvi gratuït de pessetes per euros en totes les entitats financeres.

## CULMINACIÓ DEL PERÍODE TRANSITORI (A PARTIR DE L'1 DE MARÇ DE 2002)

- 1 de març del 2002: Els bitllets i monedes en euros seran els únics de curs legal.
- Fins al 30 de juny del 2002: Les pessetes es podran canviar en qualsevol entitat de crèdit gratuïtament.
- A partir de l'1 de juny del 2002: Les pessetes només es podran continuar canviant al Banc d'Espanya gratuïtament. 



## Es comença a construir l'edifici de convencions del Fòrum

**El Consell d'Administració d'Infraestructures 2004 ha adjudicat les obres de fonamentació i estructura del nou centre de convencions, així com les obres d'obertura del carrer Taulat, el dipòsit soterrat antidescàrregues del sistema unitari i l'aparcament associat.**

Les obres tenen un pressupost de 5.397 milions de pessetes i comencen a l'octubre. És previst que estiguin enllestides el setembre de l'any que ve.

L'edifici de convencions serà un dels recintes emblemàtics del Fòrum Universal de la Cultures, juntament amb l'edifici Fòrum. La construcció s'erigeix al front litoral del Besòs, al final de la Rambla Prim, i estarà unit a l'edifici del Fòrum per una gran plaça i per una rambla de vianants subterrània de vint metres d'amplada. S'espera que, en el termini de tres anys, aquest espai sigui un dels eixos de nova centralitat de Barcelona.

L'edifici de convencions ocuparà una superfície de 130 per 150 metres. El disseny del centre és obra de l'arquitecte Josep Lluís Mateo, que ha concebut un edifici de línies sòbries, geomètric i convencional, que contrasta amb el concepte escultòric i emblemàtic que tindrà l'edifici Fòrum.

Flexibilitat i adaptació per a diversos usos són dues de les premisses que han guiat el disseny del centre. Amb una superfície



de 47.000 metres quadrats, serà el centre d'aquestes característiques més gran del sud d'Europa. Un gran hall donarà accés a una sala d'exposicions i convencions de 11.600 metres quadrats. Podrà acollir cimeres d'entre 8.000 i 15.000 persones, disposarà d'hotel, oficines, bar, restaurant i business center.

L'edifici s'estructurarà en tres franges: el front urbà aplega oficines, hotel i serveis; la plaça coberta oferirà un gran espai expositiu subdivisible en diverses sales si és necessari, i un front de jardí de cara al mar disposarà d'espais públics oberts i la Rambla cap a l'edifici Fòrum. [B](#)



# Barcelona, el millor web municipal d'Espanya

Un estudi dut a terme per **Ciberp@is** situa el lloc web de l'Ajuntament de Barcelona, [www.bcn.es](http://www.bcn.es), com el millor dels municipis espanyols. Aquest suplement del diari *El País* ha analitzat els webs dels ajuntaments de cinquanta capitals espanyoles, a més de Ceuta i Melilla, i els ha puntuat en funció dels serveis que ofereixen al ciutadà. El web de Barcelona ha quedat classificat en primer lloc, amb 178'1 punts, seguit dels de València (125'8) i Saragossa (120'9). A les seves conclusions, **Ciberp@is** assenyalava que l'ajuntament barceloní ha muntat "una pàgina modèlica", "molt destacada de tota la resta", en un panorama on bona part dels webs municipals s'adrecen als turistes més que no pas als veïns de les ciutats. I considera que el web municipal de Barcelona "es pot tractar d'igual a igual, fins i tot favorablement, amb les webs dels ajuntaments de París, Roma, Londres, Nova York i San José, la capital del californià Silicon Valley".

**Ciberp@is** ha puntuat aquells serveis que atenen les necessitats bàsiques dels ciutadans, com ara la informació sobre transports públics, la descàrrega d'impresos per omplir-los a casa, la possibilitat de fer tràmits burocràtics des de l'ordinador, la guia de carrers de la ciutat, la informació sobre el trànsit i també els idiomes en els quals es presenten les pàgines. Un dels serveis més valorats (es considera el "sumum de la interactivitat") és el pagament d'impostos a través de la xarxa, possibilitat que només ofereixen sis dels webs analitzats: Barcelona, València, Saragossa, Palma, Madrid i Girona.

Per altra banda, el lloc web l'Ajuntament de Barcelona va ser guardonat el passat dia 26 de setembre amb el premi Challenge Award d'Estocolm, en la categoria "Serveis Públics i Democràcia" conjuntament amb el web del govern de Hong Kong. El premi obtingut per el web barceloní va recaure concretament en la secció titulada "moure's per Barcelona", pel servei que presta als ciutadans i ciutadanes de Barcelona que amb una sola adreça informàtica poden accedir a tot allò que té relació amb l'estat de la via pública. A través de l'adreça [www.bcn.es/infotransit](http://www.bcn.es/infotransit) s'accedeix a informació sobre l'estat del trànsit, amb la possibilitat de connectar en directe amb les càmeres instal·lades en diversos punts de la ciutat; informació sobre el transport públic, amb dades exactes dels recorreguts possibles i del temps que es triga en el moment de la consulta; informació sobre les obres i la situació dels pàrquings; els carrils bici de què disposa la xarxa viària urbana i, fins i tot, es pot saber quan temps es trigarà a fer un determinat recorregut a peu. El portal barceloní [www.bcn.es](http://www.bcn.es) va competir, en la mateixa categoria amb un centenar de candidatures més. **B**



## La Barcelona de...



### Joan Barril

Periodista i escriptor

#### Barcelona és de color...

De molts colors, però mana el blau.

#### El seu racó predilecte?

N'hi ha molts. Camines per la ciutat i veus parts de la teva vida a tots els racons.

#### Un lloc per passejar?

La Barceloneta, arran de mar.

#### Una estació de l'any?

M'agraden més les estacions del fred, l'hivern, amb els aparadors de les botigues il·luminats.

#### Mar o muntanya?

No tinc preferències. El mar no et cansa mai i la muntanya és la muntanya. Encara que hi ha altres matisos, com ara el pla.

#### Per quina ciutat canviaria Barcelona?

Per viure-hi una temporadeta, m'agradaria anar al Caire. Per apassionant: una ciutat complexa, té bellesa i risc.

#### Un record?

L'època dels Jocs Olímpics i abans, quan la gent era enormement amable els uns amb els altres, fins i tot et cedien l'aparcament. La ciutat estava tan contenta que tothom anava amb un somriure curiós. No hi havia mal humor.

#### Un personatge barceloní?

Maria Aurèlia Capmany.

#### Una cosa que s'hauria de millorar a Barcelona?

En aquest moment, la sensació d'inseguretat, que no vol dir la inseguretat, sinó la sensació.

#### Una cançó que li recordi aquesta ciutat?

Aquella rumba de Gato Pérez, la "Rumba de Barcelona".

#### Un barri?

Gràcia, que té de tot. I després hi ha barris infinits, com ara el Poblenou, que sempre s'està renovant i no et trobes mai el mateix barri. I també Sants, que és collonut. [E](#)



## Josep Puig i Cadafalch i la recuperació de la pintura mural romànica catalana

El Museu Nacional d'Art de Catalunya (MNAC) recorda la figura de Josep Puig i Cadafalch en la seua vessant d'historiador de l'arquitectura romànica i de creador d'institucions culturals, amb un especial èmfasi en la seua tasca de recuperació i conservació de la pintura mural romànica catalana, mitjançant aquesta exposició, que s'emmarca en el conjunt d'activitats programades amb motiu de la celebració de l'Any Puig i Cadafalch.

La Sala de Romànic del MNAC, és l'espai que acull aquesta mostra que vol posar de manifest el paper que Puig i Cadafalch va jugar en totes i cadascuna de les etapes de descoberta i conservació d'aquest important patrimoni català.

Per tal d'aproximar-se el màxim a la seua figura, la mostra recull textos sintètics i fotografies històriques, algunes còpies de les pintures murals realitzades per Joan Vallhonrat per il·lustrar fascicles de la publicació *Les pintures murals catalanes*, material inèdit d'un cinquè fascicle d'aquesta publicació que no va arribar a editar-se, retrats de Puig i Cadafalch fets per artistes reputats, així com una mostra representativa de les seves obres i de correspondència.

L'exposició pot visitar-se a partir del 2 d'octubre de 2001 i estarà oberta fins el mes de febrer de 2002. L'horari de visites és de dimarts a dissabte de 10 del matí a 7 de la tarda i diumenges i festius de 10 del matí a 2/4 de 3 de la tarda. Els dilluns és tancat. [E](#)

### Fe d'errates

En l'última pàgina de l'anterior número de *Barcelona Informació* es va publicar un extracte de la intervenció de l'alcalde de Barcelona, Joan Clos, a les Nacions Unides el dia 6 de juny. En l'entradeta es deia que aquesta havia estat la segona vegada que es parlava català a les Nacions Unides, quan en realitat l'alcalde va ser la tercera persona en dirigir-se a les Nacions Unides en català, després de Pau Casals i del president del govern d'Andorra, Òscar Ribas.

barcelona [i](#)

**Edita:** Ajuntament de Barcelona. Direcció de Comunicació Corporativa i Qualitat. **Consell d'Edicions i**

**Publicacions:** Vladimír de Semir (president), Enric Casas (coordinador), Mario Giménez (secretari), Joan-Anton Benach, Assumpta Escarp, Jordi Martí, Francesc Navarro, Marta Contente, José Pérez Freijo, Antoni Puig. **Director:** Francesc Navarro. **Sots-director:** Joan Àngel Frigola. **Redacció:** Felícia Esquinas, Gabriel Pernau, Carme Anfosso. **Redacció Districtes:** Silvia Gaviña (Ciutat Vella), Caridad Farré (Eixample), Josep Pasqual (Sants-Montjuïc), Gemma Galvez (Les Corts), Teresa Gàmez (Sarrià-Sant Gervasi), Isabel Pagés (Gràcia), Rosa Farga (Nou Barris), Susana Gómez (Sant Andreu), Ferran Martorell (Sant Martí). **Edició web:** Ramon Muns. [www.publicacions.bcn.es/BI](http://www.publicacions.bcn.es/BI). **Disseny:** Zinc design & communication.

**Maquetació:** Gerard Medina, Marta Costa i Cristina Vidal. **Fotografia:** Antonio Lajusticia, Luis Clúa, Manel Socías, Rafael Escudé. **Fotomecànica:** Imatge i Producció Editorial. **Impressió:** Rotocayfo-Quebecor SA. Dipòsit Legal: 29175-94.

Així és Barcelona. Així és BTV.



obertura

a tothom



**B**TV

La Televisió de Barcelona