

# BARCELONA

Núm. 18

informació

febrer - 1998

**BARCELONA ACTIVA**  
10 ANYS IMPULSANT L'OCUPACIÓ

**EL 010**

LA PORTA D'ENTRADA A L'AJUNTAMENT

CONTINUA LA BONA MARXA  
ECONÒMICA DE LA CIUTAT

**El comerç**  
un autèntic puntal  
**econòmic**

**BARCELONA**  
**POSA'T GUAPA**

MÉS AJUTS PER MILLORAR LA SEURETAT

**ELS MUSEUS**

AMPLIEN LA SEVA OFERTA  
D'ACTIVITATS

Ajuntament  de Barcelona



## El viver virtual

En l'última dècada, Barcelona s'ha beneficiat de l'evolució favorable dels indicadors macroeconòmics i d'una creixent integració en el context europeu i internacional. La irrupció de les noves tecnologies de la informació ha estat un element clau per als processos de producció i organització de les empreses, i ha comportat noves exigències per als empresaris i professionals. En aquest context, i de cara al futur, Barcelona Activa ha decidit potenciar dues línies d'actuació prioritàries: el desenvolupament d'un Viver Virtual i la creació d'un fons de capital-risc per a microempreses.

El viver virtual, actuació pionera a Europa, serà un centre que integrarà un sistema global de serveis, eines de suport, i recursos humans i tecnològics accessibles telemàticament per desenvolupar empreses competitives en la societat de la informació. Aquest viver tindrà els següents objectius: **1)** adaptar l'actual oferta de productes i serveis dels viviers actuals de manera virtual, és a dir, sense vinculació física a l'espai ni necessitat de coincidència temporal; **2)** perfeccionar el model pedagògic incorporant noves tecnologies, i **3)** ampliar la capacitat d'arribar a un nombre més gran d'usuaris sense augmentar els recursos físics i optimitzant els costos i els recursos humans.



La seu de Barcelona Activa a la Gran Via de les Corts Catalanes.

# Barcelona Activa:

## 10 anys creant empreses i llocs de treball

Barcelona Activa, la societat municipal dedicada a incentivar la creació de noves empreses i fomentar l'ocupació a la ciutat, ha celebrat recentment els seus 10 anys d'existència amb un balanç força satisfactori. Durant aquest temps, Barcelona Activa ha promogut la creació de més de 2.000 empreses que han generat més de 5.000 llocs de treball, gràcies a l'aplicació de diferents serveis i programes de gestió empresarial i de foment de l'ocupació.

Barcelona Activa té com a objectius assessorar, donar suport i transferir la tecnologia necessària als emprenedors i emprenedores que volen convertir una idea o un projecte en

realitat, així com promoure actuacions de foment de l'ocupació. L'oferta s'enmarca en el Servei d'Atenció als Emprenedors i el Servei per a l'Ocupació.

### El servei d'atenció als emprenedors

Aquest servei ofereix als interessats diversos serveis i programes com el Programa d'Acompanyament a nous projectes i el Programa Dones Emprenedores o la possibilitat d'instal·lació en els viviers d'empreses o en el centre d'empreses del Fòrum Nord. En 10 anys, aquestes actuacions han aconseguit posar en marxa 2.086 projectes empresarials que s'estima que han generat 5.454 llocs de treball. En



Una idea, un projecte es pot fer realitat.




Unes instal·lacions modernes per oferir un servei eficaç.

aquest període ha estat molt important l'augment de la participació de dones en tots els programes d'empresa: si en els primers anys només eren un 10%, ara, gairebé, són el 40%. Pel que fa als viviers, una de les primeres actuacions de Barcelona Activa, han acollit fins a 293 noves empreses, amb un índex de supervivència superior al 80%.

### Servei per a l'Ocupació

El Servei per a l'Ocupació inclou diversos programes i serveis d'informació, orientació, acompanyament, formació i experiència per a millorar les possibilitats d'accés a l'ocupació. Des de 1995, s'han atès més de 100.000 persones que buscaven feina o pretenien millorar la seva posició en el mercat de treball. Totes elles han participat en diferents cursos de formació i programes per a l'ocupació. El 54% dels participants han estat dones. També s'ha posat en marxa un

programa específic anomenat "Dones cap a l'ocupació", en què col·laboren 30 empreses de la ciutat i ha permès que la meitat del miler de dones que hi ha participat hagin trobat feina.

En els últims anys, les activitats dels emprenedors han variat significativament en funció de la demanda del mercat. El 1988, els sectors majoritaris eren el químic, la informàtica, el comerç o la publicitat. Ara, en canvi, les empreses creades a Barcelona Activa corresponen més a activitats emergents com les noves tecnologies de la informació, telecomunicacions, serveis personals o activitats vinculades al lleure i al medi ambient. Atenent les noves demandes de futur, i amb l'objectiu d'ampliar i millorar la qualitat dels serveis de suport a la creació d'empreses, Barcelona Activa potenciarà ara dues noves línies d'actuació: el Viver Virtual i un fons de capital-risc per a microempreses. 



Classe de formació al centre.

## Serveis descentralitzats

**A**mb la voluntat d'estar a prop dels ciutadans, Barcelona Activa facilita l'accés al Servei per a l'Ocupació i al Servei d'Atenció als Emprenedors a través de la xarxa municipal de Centres de Serveis de Promoció Econòmica i Ocupació que es troben localitzats als districtes de la ciutat. Les tecnologies telemàtiques també estan presents a Barcelona Activa i han possibilitat l'obertura d'una línia oberta d'informació, comunicació i participació per mitjà d'una pàgina web a Internet. Els tres viviers d'empreses –Glòries, Sant Andreu i Nou Barris–, el Centre d'Empreses del Fòrum Nord i l'edifici seu central de Barcelona Activa complementen el conjunt d'equipaments que acullen els programes i serveis per a la promoció i l'ocupació de la ciutat.

### Barcelona Activa, SA

Gran Via Corts Catalanes, 890  
08018 Barcelona  
tel. 401.97.77 / fax 300.96.54

<http://bcnactiva.bcn.es>

### Eixample-Gràcia-Sarrià-Sant Gervasi

Comte d'Urgell, 240, 4a Pl.  
08036 Barcelona  
tel. 401.97.77

### Sants-Montjuïc-Les Corts

Gran Via Corts Cat., 322-324, 5a Pl.  
Edifici Barcelona 2000  
08004 Barcelona  
tel. 424.21.21

### Sant Martí

Gran Via Corts Catalanes, 894  
08018 Barcelona  
tel. 401.98.54

### Horta-Guinardó

Pasaje Andelet, 11  
08032 Barcelona  
tel. 357.52.52

### Viver d'empreses Glòries

Llacuna, 166  
08018 Barcelona  
tel. 401.98.00 / fax 300.90.12

### Centre d'empreses Fòrum Nord

Albert Einstein s/n  
08042 Barcelona  
tel. 291.77.77

### Sant Andreu

Segadors, 2, 5a Pl.  
Edifici Josep Pallach  
08030 Barcelona  
tel. 274.21.26

### Ciutat Vella

Pons Clerc, s/n. Caserna de S. Agustí  
08003 Barcelona  
tel. 268.39.50

### Nou Barris

Pi Mollist, 133  
08031 Barcelona  
tel. 276.20.82

### Telèfon Barcelona Activa

901-55 11 55

Fa dies que hem entrat al 1998, i potser és un bon moment per fer balanç del 1997 i mirar endavant amb optimisme. Els indicadors econòmics de 1997, seguint la tendència dels últims anys, confirmen la bona marxa econòmica de la ciutat.

# 1997

## Balanç econòmic

**1. La regió metropolitana de Barcelona lidera el creixement econòmic de Catalunya** (taxa de creixement del PIB comarcal 1997: Barcelonès, 3,9%; província Barcelona, 3,9%; Catalunya, 3,6%; Espanya, 3,2%).

**2. El Port de Barcelona supera els 25 milions de tones de càrrega general.** El trànsit de contenidors creix un 21,7%, i el de passatgers, un 20,5%.

**3. L'aeroport arriba als 15 milions de passatgers.** Un milió i mig més que l'any anterior. El creixement en el trànsit d'aeronaus és del 18%.

**4. La Fira de Barcelona gairebé triplica els resultats econòmics respecte al 1996.** El metratge contractat ha augmentat un 21,7%.

**5. L'atur segueix reduint-se i se situa al desembre per sota de les 60.000 persones.** Taxa: Barcelona, 8,14%; província Barna (9,19%), Catalunya (8,85%), Espanya (12,82%).

**6. Nou rècord turístic amb 7 milions de pernotacions.** El nombre de pernotacions a Barcelona creix un 10%.

**7. El mercat d'oficines es reactiva de manera significativa.** Contractació de 205.000 m<sup>2</sup> d'oficines a la ciutat (+11%). Aquest ritme d'activitat ha fet baixar la taxa de desocupació al 8,4%, que és la taxa més baixa des de 1993.

**8. Els grans fons d'inversió internacionals es fixen en Barcelona.** Alguns exemples són el fons alemany DESPA, que invertirà 40.000 milions a Diagonal-Mar, i el fons holandès RODAMCO, que invertirà prop de 13.000 milions a Glòries.

**9. Barcelona acull noves activitats econòmiques de valor estratègic.** **Telecomunicacions:** instal·lació de la seu de Retevisión, que es preveu que creï

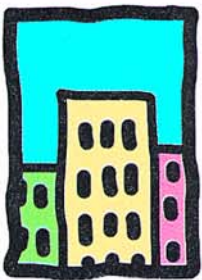
5.000 llocs de treball directes i 30.000 indirectes. Les inversions en els pròxims 10 anys s'estimen en 360.000 milions.

- **Logística:** creació del Parc Logístic de la Zona Franca i inauguració del Centre Integral de Mercaderies.

- **Mercat immobiliari:** èxit de la primera edició del Saló Barcelona Meeting Point.

- **Relacions amb Llatinoamèrica:** la celebració de l'Assemblea del Banc Interamericà de Desenvolupament ha reforçat la posició de Barcelona com a plataforma per als negocis amb Amèrica Llatina. Aquí, les inversions de les empreses catalanes en els últims anys superen els 120.000 milions de pessetes.

**10. Barcelona encapçala el creixement industrial de Catalunya.** El Barcelonès és la comarca que obté una taxa de creixement del PIB industrial més alta el 1997: Barcelonès, 5,4%; Garraf, 5,4%; Baix Llobregat, 4,8%; Catalunya, 4,4%). Un 70% de la inversió industrial d'Espanya s'ha produït a Catalunya, sobretot a la regió metropolitana de Barcelona. 





#### Oficines d'atenció als ciutadans

- Dte. de Ciutat Vella. Pl. del Bonsuccés, 3.
- Dte. Gràcia. Francesc Giner, 46.
- Dte. d'Horta-Guinardó. Rda. Guinardó, 49.
- Dte. de l'Eixample. Aragó, 311.
- Dte. de Les Corts. Plaça Comas, 18.
- Dte. de Nou Barris. Doctor Pi i Mollist, 133.
- Dte. de Sant Andreu. Plaça d'Orfila, 1.

- Dte. de Sant Martí. Plaça de Valentí Almirall, 1.
- Dte. de Sants-Monjuïc. Creu Coberta, 104.
- Dte. de Sarrià-Sant Gervasi. Plaça del Consell de la Vila, 7.
- C.C. Casa del Relotge. Pg. Zona Franca, 116.
- C.C. Zona Nord (Ciutat Meridiana). Av. Rasos de Peguera, 19-25.

- Ajuntament. Plaça Sant Miquel, 4-5.

#### Serveis d'atenció telefònica

- Telèfon 010.
- De dilluns a dissabte de 8 a 22 hores.  
Diumenges, festius i nits, el servei es presta per Audiotex de 8 a 22 hores.
- Telèfon de Manteniment i Serveis 900 70

20 30 (servei permanent).

- Telèfons Audiotex (informació pre-enregistrada):  
Disponibles a la Guia del Ciutadà.

#### Serveis d'atenció telemàtica

-Adreça a Internet: <http://www.bcn.es>


# El 010 ja no comunica

En els últims anys, l'increment de la demanda d'informació ciutadana ha fet que els serveis municipals d'atenció al públic s'hagin ampliat i diversificat. Amb aquesta diversificació, destinada a millorar l'eficàcia i l'agilitat en les respostes al ciutadà, els barcelonins tenen accés directe a qualsevol informació relacionada amb la ciutat i el seu entorn d'una manera cada cop més senzilla, ràpida i còmoda. Ara mateix, cadascú pot triar el servei que més li convingui.

Tot i la varietat de l'oferta, el 010 segueix sent el mitjà d'informació i consulta per excel·lència. Entre altres coses, lògicament, perquè permet obtenir informació a l'instant amb una sola trucada. Des de fa uns mesos, el 010 ha experimentat una millora evident. Avui dia, i gràcies a un sofisticat sistema de desviament de truca-

des, el 010 mai comunica, i contesta el 95% de les trucades que rep. Alhora, ha reduït el temps d'espera a un màxim de 15 segons. En conjunt, l'atenció telefònica ha crescut un 80%: entre 1996 i 1997, s'ha passat d'1.335.647 a 2.393.171 de trucades ateses.

El 010, que sempre respon o adreça al lloc adequat per resoldre una gestió, actualitza permanentment les seves bases de dades. En qualsevol moment permet consultar informació sobre equipaments (més de 240.000) i actes de l'àrea metropolitana, tràmits (del sector públic i del privat), transports o altres qüestions d'interès general. A més d'informar, també gestiona tota mena de tràmits, com l'obtenció de certificats públics, altes i baixes del padró o el pagament de taxes. En aquest cas, el document es lliura gratuïtament a l'interessat en

un termini de tres dies. No resulta estrany, per tant, que el 010 sigui el servei d'atenció més valorat, encara que sempre hi haurà qui prefereixi la Guia del Ciutadà, les Oficines d'Atenció als Ciutadans o la web de l'Ajuntament a Internet. 

## Aquí l'atendran

L'atenció al públic es plasma en mitjans escrits –listats, notificacions o guies, com la Guia del Ciutadà, de la qual s'han editat 750.000 exemplars–, serveis presencials (Oficines d'Atenció al Ciutadà), serveis telefònics (010 i Audiotex), i serveis telemàtics (Internet).

L'Institut del Paisatge Urbà i la Qualitat de Vida, que s'ocupa dels programes de la campanya, ha fixat diversos programes prioritaris per al 1998, com el d'ordenació d'antenes, medi ambient i estalvi energètic, o el de zones d'especial protecció (ZEP). Fins ara, qualsevol ajut públic, més quantios en el cas del patrimoni historicoartístic, era

diferent segons el cas. Amb el nou programa d'actuació sobre façanes i elements exteriors amb manca de seguretat, la subvenció mínima, si hi ha risc greu, serà del 30% del cost de l'obra. Pel que fa a les ZEP, s'implantaran en determinats espais urbanístics on s'hagi fet un esforç inversor important i es consideri que l'entorn ha quedat incomplet. Amb les ZEP es

concediran nous avantatges fiscals i subvencions als particulars que vulguin contribuir a la millora d'aquests espais.

### Per més informació:

Institut del Paisatge Urbà

Avda. Drassanes 6-8

08001 Barcelona

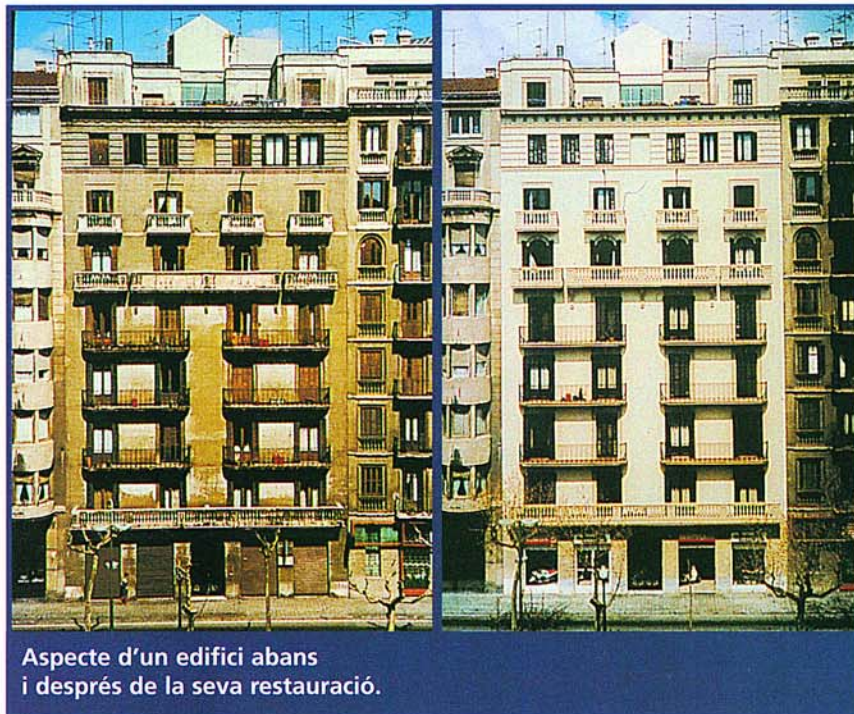
Tel. 270.20.20

# Seguretat i estètica del paisatge urbà

La campanya "Barcelona, posa't guapa", destinada a la protecció i millora del paisatge urbà, ha decidit insistir en la necessitat del bon manteniment dels edificis i, sobretot, en la millora de la seguretat. Amb aquest objectiu, s'ha establert per al 1998 un pla de prioritats en què destaca un nou programa d'actuació sobre façanes i elements exteriors. D'entrada, signifi-

carà més ajuts i subvencions a les comunitats de veïns que vulguin millorar la seguretat dels immobles i, especialment, la possibilitat de fer accions parcials en certs elements sense haver d'iniciar reformes més globals.

La campanya, que des del 1986 es renova cada any, pretén així combi-



Aspecte d'un edifici abans i després de la seva restauració.

nar la cultura de la conservació i el manteniment amb la prevenció i seguretat dels edificis.

Tradicionalment s'ha dedicat a tot el que és protecció i millora (restauració de façanes, rehabilitació de terrats, enjardinament d'espais, supressió de barreres arquitectòniques, etc.). I en aquests

anys, ha aconseguit promoure més de 15.000 actuacions ciutadanes amb ajuts municipals, al marge de les obres de restauració patrimonial realitzades per mitjà del patrocini.

Gràcies a la campanya, s'ha restaurat més de 2,5 milions de metres quadrats de façanes –amb un cost de 25.000 milions de pessetes– i 85.000 metres quadrats de terrats.

Alhora, s'han pogut firmar 400 convenis

amb empreses i entitats que han aportat prop de 4.500 milions de pessetes. El 1995, la campanya va adoptar diversos programes vinculats a l'estalvi energètic i la millora del medi ambient. Ara, "Barcelona, posa't guapa" ha fet el gir definitiu per incorporar-hi el concepte de la seguretat.



Un dels 120 punts de recollida.

## Recollida i reciclatge d'avets de Nadal

L'Institut Municipal de Parcs i Jardins ha tancat la campanya de recollida d'arbres de Nadal retirant els 120 punts de recollida que es van instal·lar al carrer per dipositar-hi els arbres. El procés, que es va iniciar el 5 de gener i va finalitzar el dia 19, ha permès recollir 28.350 avets dels més de 100.000 que es van vendre a Barcelona ciutat.

Aquests avets retornats pesen 141.750 quilos i ocupen un volum de 4.956 metres cúbics. A partir d'ara, tindran dos destins possibles: convertir-se en 1.250 m<sup>3</sup> de mulching o en 416 m<sup>3</sup> de compost. El mulching és una capa protectora vegetal que s'utilitza per



cobrir superfície de sòl, i està plantat de manera que redueix la pèrdua d'aigua i l'aparició de males herbes, al mateix temps que dona al sòl un acabat estètic, sobretot en parterres on no hi ha verd entapissat. El compost, en canvi, serveix bàsicament per millorar l'estructura del sòl, aportant-hi massa orgànica. En aquest cas concret, el compost obtingut dels arbres de Nadal podrà servir per millorar el substrat de plantació de 6.935 arbres més, millorar el substrat de plantació de 9.245 m<sup>2</sup> dels grups de flors de la ciutat o per reencebar 8 hectàrees de gespa, superfície equivalent a 8 camps de futbol. 

## Adhesió internacional al Fòrum 2004



L'alcalde Joan Clos, acompanyat de director de la UNESCO, F. Mayor Zaragoza

El Fòrum Universal de les Cultures, que Barcelona organitzarà el 2004 després d'haver rebut l'aval de la UNESCO, ha despertat múltiples i contínues adhesions de reconegudes personalitats internacionals. Abans i després de la ratificació, que va tenir lloc el 12 de novembre a París en presència, entre altres, del director de la UNESCO, Federico Mayor Zaragoza, i de l'alcalde de Barcelona, Joan Clos, han estat molts els qui han mostrat el seu suport a la iniciativa. Un dels més entusiastes ha estat Steven Spielberg, que ha qualificat el fòrum de "fantàstic i fabulós". Woody Allen, per la seva banda, ha declarat que "dono suport a la seva proposta i crec que Barcelona és el lloc ideal per a un esdeveniment d'aquest tipus". A la llista dels personatges que s'han afegit a l'adhesió al Fòrum 2004 hi ha polítics com Emma Bonino, Boutros Boutros Ghali, José María Gil-Robles, Jack Lang, Marcelino Oreja, Martin Bangemann, Jacques Santer, Javier Solana o Catherine Trautmann; artistes i intel·lectuals com Peter Brook, Eduardo Chillida, Amin Maalouf, Yehudi Menuhin, Edgar Morin, Amos Oz o Antonio Tabucchi; professionals com Norman Foster, Frank O. Gehry o Luis Rojas Marcos; premis Nobel com Desmond Tutu, Shimon Peres o Gabriel García Márquez, i esportistes com Sebastian Coe o Garry Kasparov, entre altres.

### Per més informació:

Oficina Barcelona 2004

Plaça de Sant Jaume, 1, 08002 Barcelona

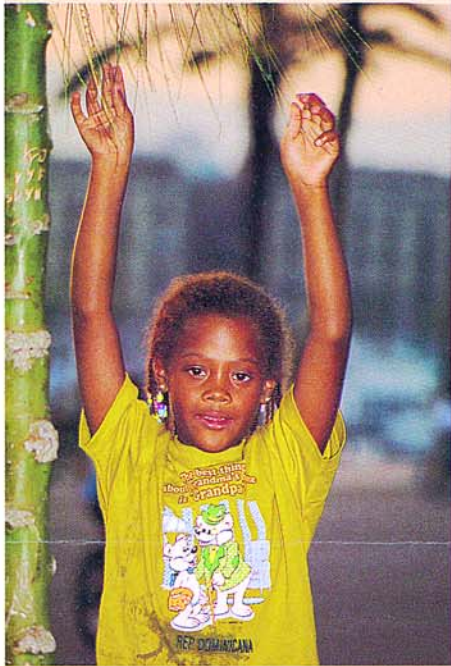
Tel. 402.74.70

URL: <http://www.bcn2004.org>

e-mail: [bcn2004@mail.bcn.es](mailto:bcn2004@mail.bcn.es)

## Consell municipal de la immigració

Tal com s'havia previst al Pla d'Actuació Municipal 1996-1999 quant a la política d'immigració, la ciutat ja disposa d'un nou òrgan de participació social: el Consell Municipal d'Immigració de Barcelona. Aquest òrgan, nascut després d'un intens treball dut a terme amb el col·lectiu d'immigrants el 1997, Any Europeu con-



tra el Racisme, vetllarà per la millora del benestar i la qualitat de vida dels immigrants. La creació del Consell té el suport financer de la Comissió Europea, que està impulsant experiències similars en altres ciutats europees per mitjà del Programa LIA. Entre els propòsits explícits del consell hi ha promoure les condicions adequades per aconseguir la plena ciutadania per a tots els immigrants, independentment de la seva situació administrativa; promoure accions i iniciatives per combatre el racisme social i institucional, la discriminació i la xenofòbia, i vetllar pel reconeixement i el suport per al desenvolupament de les diverses cultures presents a la ciutat.



Per més informació:

Direcció de Serveis d'Afers Socials Avinyó, 7. 08002 Barcelona  
Telèfon d'Urgències Socials: 900-70.30.30


# Atenció social a les persones sense sostre

Una nit qualsevol a Barcelona dormen al carrer prop de 200 persones. Els anomenats "sense sostre", l'últim esglaó de la pobresa i la marginació, són un col·lectiu minoritari i desestructurat, i pateixen un procés de desarrelament social motivat per múltiples factors -econòmics, culturals, psicosocials o relacionats amb l'aparició de malalties mentals. A causa d'aquest procés, difícilment accedeixen a la xarxa d'atenció primària i, per tant, cal un sistema d'intervenció específic per donar-los solucions individuals i col·lectives.

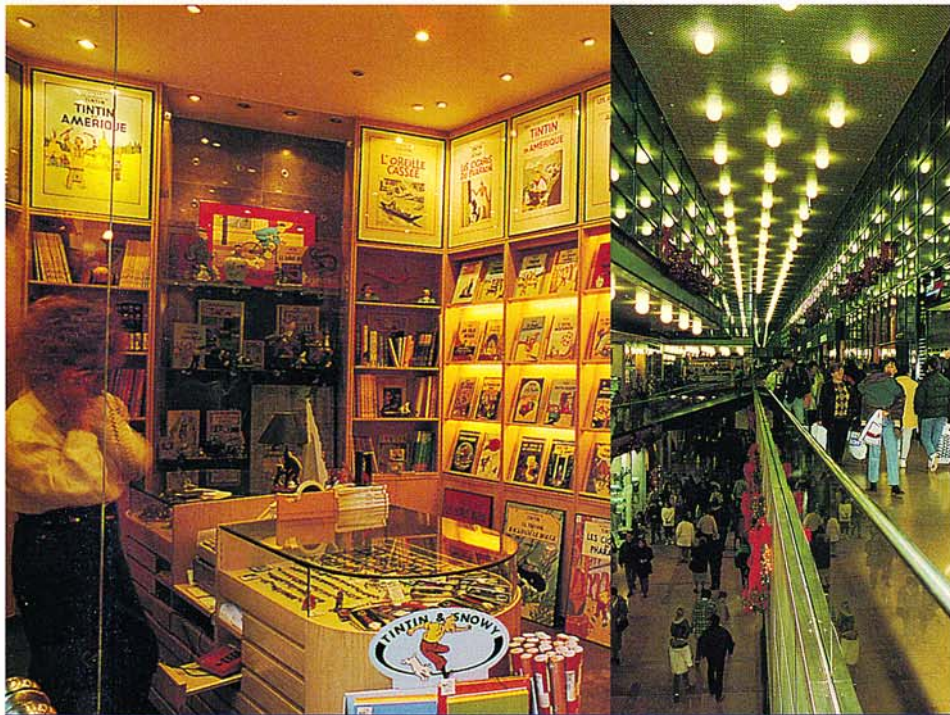
A través de la direcció d'Afers Socials, l'Ajuntament té en marxa un programa que engloba totes les actuacions necessàries per rehabilitar i inserir socialment els sense sostre.

L'objectiu és detectar la demanda d'atenció social i intervenir amb un itinerari personal d'inserció. En aquest procés, els equips d'inserció social -assistents socials, educadors i

psicòlegs- són tan importants o més que els serveis o equipaments disponibles. Els serveis i equipaments d'acollida i tractament, que atenen 1.800 persones l'any, són el Centre de dia Meridiana, el Centre de Primeres Atencions, l'Alberg de Sant Joan de Déu (conveniat), altres allotjaments conveniats (hotels, pensions i restaurants), el servei de dutxes i rober i els ajuts econòmics d'urgència. Funcionen tot l'any, i a l'hivern s'hi afegeix el Dispositiu d'Acolliment Hivernal que, entre altres, preveu l'Operació Fred a partir dels 0º, en què s'amplien les places dels centres d'acollida.

El programa d'atenció social a les persones sense sostre es coordina amb recursos i programes de la xarxa general de serveis públics i privats, i té la col·laboració d'entitats sense ànim de lucre que treballen en l'àmbit de la marginació, com l'associació Rauxa, Units, Metges sense Fronteres o la Fundació Sant Pere Claver. 





Una ciutat a on conviuen diferents models comercials.


# Barcelona, ciutat comercial

**A** Barcelona, actualment, els comerciants produeixen el 20% del PIB i donen feina al 25% dels empleats de la ciutat. Segons aquestes dades, el comerç representa l'activitat econòmica més important de Barcelona, sobretot tenint en compte que moltes de les activitats industrials que abans es produïen a la ciutat han deixat d'existir, ja que han desaparegut o s'han traslladat a d'altres municipis.

## Superior a la mitjana europea

Comparant el nivell d'ocupació del comerç aquí amb el d'Europa, s'observa que estem 10 punts per sobre de la mitjana europea (v. gràfic a la pàgina següent), fet que indica que el comerç s'ha de considerar com una activitat que cal potenciar i protegir. Barcelona no es pot permetre el luxe de perdre potencialitat en la seva àrea comercial, ja que repercutiria negativament en l'economia global de la ciutat i, per tant, de Catalunya.

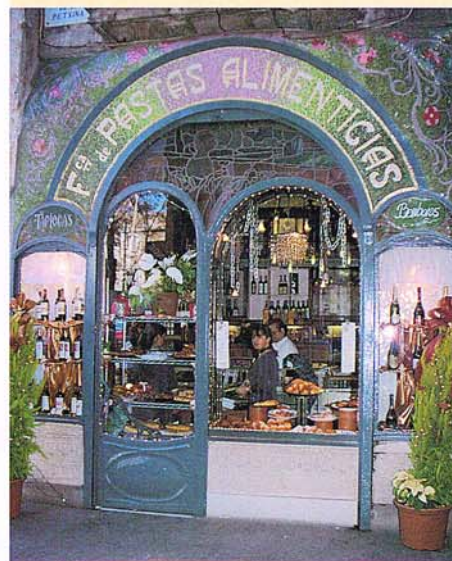
Un altre factor que cal tenir en compte és l'actual estructura comercial de la nostra ciutat, amb una xarxa molt extensa, formada per 36.000 comerços, 12 grans superfícies i 46 mercats municipals. En general, Barcelona té els índexs més elevats d'Europa quant a comerços per habitant, però en canvi, són establiments molt petits, cosa que fa disminuir l'índex de metres quadrats d'oferta comercial per habitant.

L'àmplia oferta comercial de Barcelona creixerà encara més en els pròxims anys, ja que la Comissió Territorial d'Equipaments Comercials de la Generalitat ha aprovat diverses noves instal·lacions a la ciutat. Avui encara no han estat construïdes, però cal suposar que aquests projectes es consolidaran i aviat passaran a augmentar l'oferta existent. 

La història escrita, en canvi, ens diu que Barcelona va ser fundada fa més de 2.000 anys pels cartaginesos, quan van arribar a les platges que es trobaven entre dues muntanyes, Montjuïc i el Tibidabo. Probablement la zona quedava a resguard del mal temps, com un port natural entre dos braços de terra, i van aprofitar-la per crear-hi una petita colònia que es va dedicar a comerciar amb els veïns. Tant en la llegenda com en la història, l'assentament que es va crear es va dedicar a l'activitat comercial, i així ha continuat fins avui.

## Història i llegenda

**A** les ciutats mediterrànies el comerç ha representat històricament un capítol molt important en el desenvolupament econòmic i en el seu creixement. Aquelles on el comerç era inexistent o quedava relegat en un segon terme, acabaven empobrint-se o estancant-se, i perdien la importància que haguessin pogut tenir. Una de les llegendes sobre la fundació de Barcelona afirma que ara fa 3.000 anys, quan Hèrcules navegava amb una flota de nou naus pel Mediterrani, es va produir una tempesta que va provocar que una de les naus es perdés. S'havia refugiat en un lloc de la costa arrestrat, i els seus tripulants hi havien construït un petit nucli que es dedicava al comerç amb els nadius. Quan Hèrcules va retrobar els seus, va batejar l'assentament amb el nom de Barcanona.



La història escrita, en canvi, ens diu que Barcelona va ser fundada fa més de 2.000 anys pels cartaginesos, quan van arribar a les platges que es trobaven entre dues muntanyes, Montjuïc i el Tibidabo. Probablement la zona quedava a resguard del mal temps, com un port natural entre dos braços de terra, i van aprofitar-la per crear-hi una petita colònia que es va dedicar a comerciar amb els veïns. Tant en la llegenda com en la història, l'assentament que es va crear es va dedicar a l'activitat comercial, i així ha continuat fins avui.



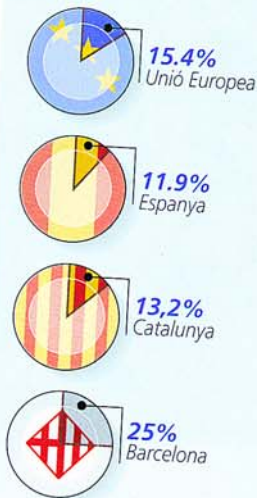
# El comerç a Barce

El sector del comerç representa el **20%** del PIB de la ciutat i el **25%** de la població ocupada

A Barcelona hi ha **36.000** botigues i **12** grans superfícies comercials

El comerç minorista va facturar el 1996 un volum aproximat d'**1,8 bilions de pessetes**

## POBLACIÓ OCUPADA EN EL COMERÇ

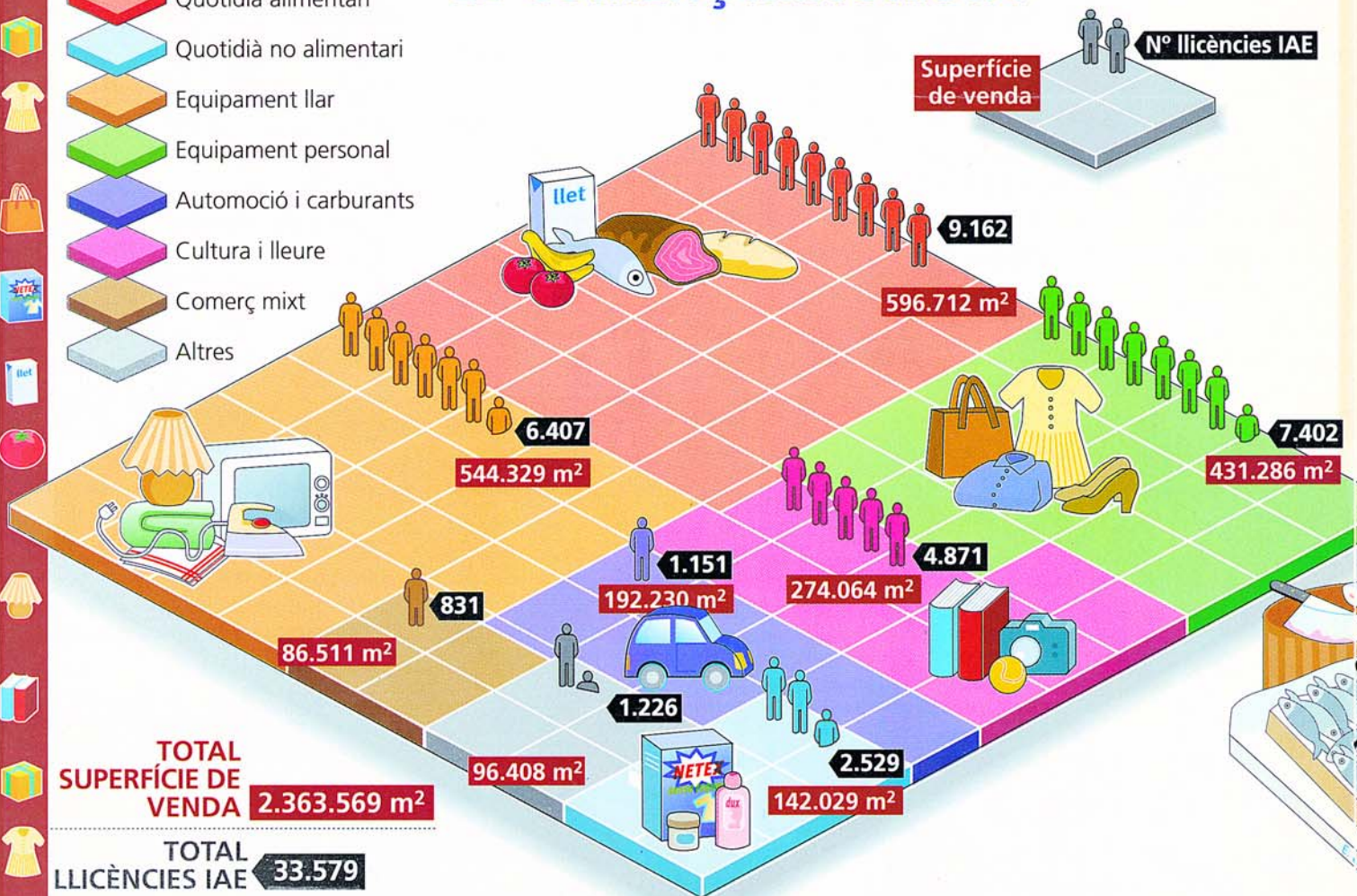


## ESTRUCTURA DEL COMERÇ MINORISTA

	Total botigues	Botigues/10.000 hab.	Habitants/botiga
Unió Europea	3.950.476	118	85
Espanya	588.068	151	120
Catalunya	111.048	179	55
Barcelona	36.000	239	42

## EL COMERÇ MINORISTA

- Quotidià alimentari
- Quotidià no alimentari
- Equipament llar
- Equipament personal
- Automoció i carburants
- Cultura i lleure
- Comerç mixt
- Altres



# Iona

## ELS MERCATS

40 mercats d'alimentació

6 mercats no alimentaris

5.000 professionals

180.000 m<sup>2</sup> de superfície



- 1 **Felip II**  
Felip II, 118
- 2 **Guineueta**  
P. Valldaura s/n
- 3 **Carmel**  
Llobregós 147
- 4 **V. Hebron**  
Trueba s/n
- 5 **Horta**  
Tajo s/n

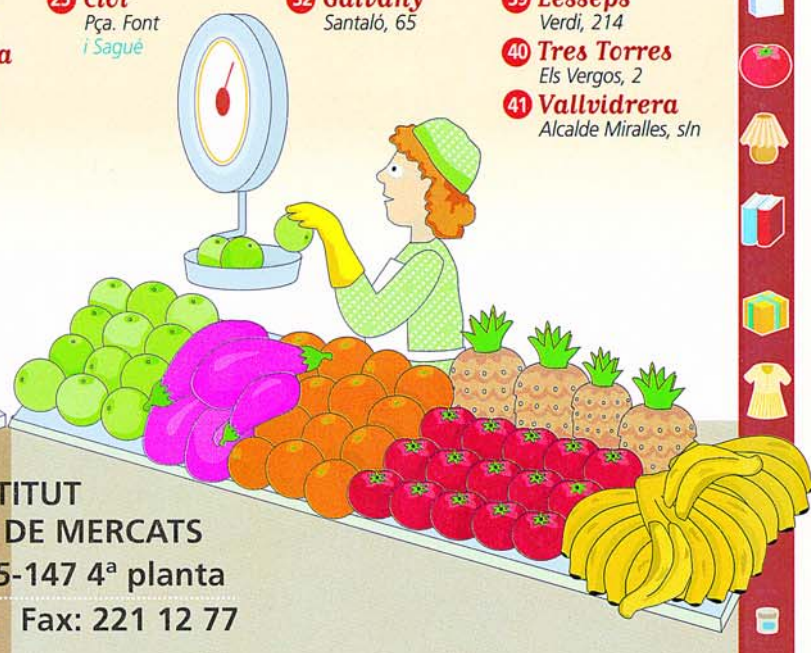
- 6 **Mercè**  
Fabra i Puig, 270
- 7 **Guinardó**  
Llivia / Oblit
- 8 **C. Meridiana**  
Costabona, 4
- 9 **S. Andreu**  
Pça. Mercadal, s/n
- 10 **Bon Pastor**  
St. Adrià, 135
- 11 **Montserrat**  
Via Favència s/n

- 12 **Trinitat**  
Pedrosa s/n
- 13 **Canyelles**  
Antonio Machado, 8
- 14 **Núria**  
Rasos Peguera, 186
- 15 **Ninot**  
Mallorca, 133
- 16 **Sants**  
S. Medir / Cáceres
- 17 **Sgda. Família**  
Padilla, 155
- 18 **Sant Antoni**  
Urgell, 1

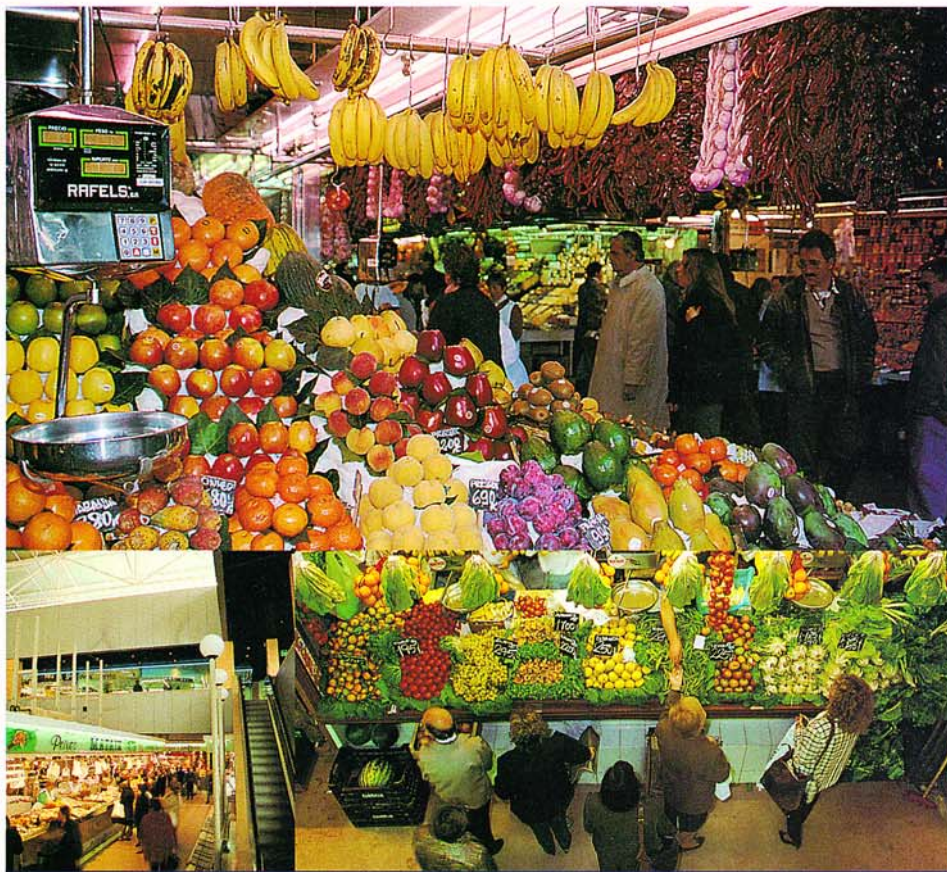
- 19 **Port**  
Energia, s/n
- 20 **Hostafrancs**  
Creu Coberta, 93
- 21 **Concepció**  
Aragó / Bruc
- 22 **Belleaire**  
Pça. Glòries, s/n
- 23 **Boqueria**  
Rambla, 101
- 24 **Sta. Caterina**  
Av. F. Cambó, 2
- 25 **Clot**  
Pça. Font i Sagué

- 26 **Carme**  
Cid / R. Berenguer
- 27 **Barceloneta**  
Pça. de la Font
- 28 **Sant Martí**  
Puigcerdà, 206
- 29 **Unió**  
Pça. Unió
- 30 **Besòs**  
Jaume Huguet, 38
- 31 **Provençals**  
Menorca, 13-19
- 32 **Galvany**  
Santaló, 65

- 33 **Estrella**  
Providència, 170
- 34 **Abaceria**  
Trav. Gràcia, 186
- 35 **Les Corts**  
Trav. Corts, 229
- 36 **Llibertat**  
Pça. Llibertat
- 37 **Sarrià**  
Elisenda Montcada, 8
- 38 **S. Gervasi**  
Pça. Joaquim Folguera
- 39 **Lesseps**  
Verdì, 214
- 40 **Tres Torres**  
Els Vergos, 2
- 41 **Vallvidrera**  
Alcalde Miralles, s/n



**INSTITUT MUNICIPAL DE MERCATS**  
Av. Icària, 145-147 4<sup>a</sup> planta  
Tel. 221 11 22 Fax: 221 12 77



Els mercats municipals s'adapten als nous temps conservant l'encant tradicional.


## Mercats municipals: la millor oferta

**S**ens dubte, els líders del comerç alimentari són els mercats municipals.

Barcelona té una de les xarxes de proveïment més importants d'Europa, basada en 40 mercats d'alimentació i 6 mercats no alimentaris estratègicament distribuïts per tots els barris de la ciutat. En total, aquests mercats ocupen una superfície de 180.000 metres quadrats, i hi treballen 5.000 professionals a disposició dels clients.

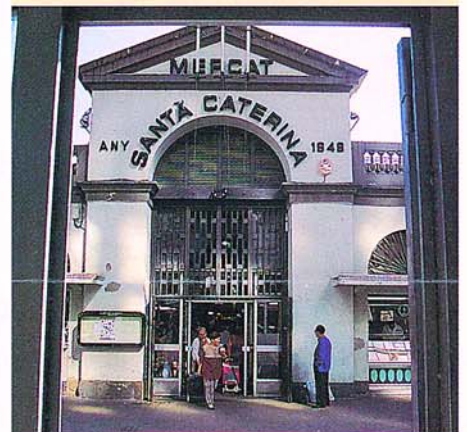
Per oferta i per tradició, els mercats sempre han estat a prop dels ciutadans. I precisament per això, en els últims temps han dedicat una especial atenció a modernitzar-se i adequar-se a les necessitats de

comerciants i consumidors. Han millorat els espais i serveis, han actualitzat l'oferta comercial -per exemple, introduïnt nous productes- i han incorporat polítiques de promoció comercial.

Els mercats, fins i tot, s'han convertit en autèntics centres de dinamització social, gràcies a la seva capacitat d'atracció i organització. Només cal pensar, per exemple, en la celebració del Carnaval, en el programa de normalització lingüística o en la campanya de reciclatge de residus iniciada l'any passat. Tot plegat fa dels mercats el que són: un conjunt d'equipaments comercials oberts i imprescindibles en l'entramat social i econòmic de la ciutat. 

### Concepció, Santa Caterina, Boqueria i Bellcaire

**L**a remodelació, millora i modernització dels mercats continua en marxa. Al març, concretament, s'inaugurarà el nou Mercat de la Concepció, totalment remodelat i arreglat des que el van tancar i el van traslladar provisionalment al passeig de Sant Joan. Dins el programa establert pel període 1996-1999, l'Institut Municipal de Mercats ha inclòs quatre ambiciosos projectes de reforma i modernitza-



ció, amb una inversió prevista de 4.000 milions de pessetes. A més de la Concepció, es remodelaran els mercats de la Boqueria -amb ajuts europeus- i Santa Caterina i la Fira de Bellcaire. En aquest últim cas, per exemple, la proposta és traslladar-lo a l'interior de la plaça de les Glòries, i integrar el mercat i la zona verda.

**Per més informació:**

**Institut Municipal de Mercats de Barcelona (IMMB)**

**Av. Icària, 145-147, planta 4**

**08005 Barcelona**

**Tel. 221.11.22**

**Fax 221.12.77**



Són nombroses les persones que cada dia s'apropen a l'OMIC.


# Al servei del consumidor

Barcelona disposa d'un servei que atén activament el consumidor que vol informar-se, assessorar-se o queixar-se d'algun servei o producte que no ha estat el que esperava. L'Oficina Municipal d'Informació al Consumidor (OMIC), situada al carrer Ferran, té com a objectius promoure l'atenció, defensa i protecció dels drets dels usuaris, i contribuir a elevar-ne la qualitat del consum i, per tant, també la qualitat de vida. Les seves funcions són informar, assessorar, donar suport a les associacions de consumidors i fer de mediador entre l'usuari i l'entorn comercial i de serveis.



ment. La majoria de les peticions que rep fan referència a l'habitatge, els serveis de subministraments (llum, gas, aigua, telèfon), i als serveis bancaris (comissions, crèdits, etc.). D'altra banda, l'OMIC també està molt al cas dels nous sistemes de venda, com per exemple a través d'Internet, i de la qüestió de la intimitat de les dades personals.

Quan rep una reclamació, l'OMIC l'estudia i actua en conseqüència. Si és una queixa, la remet a l'empresa; si es tracta d'una denúncia, hi envia els serveis d'inspecció. I si es tracta d'un litigi econòmic, el passa a la Junta Arbitral. En qualsevol cas, sempre rep i atén totes les peticions.

Per atendre als usuaris, l'OMIC posa a disposició seva l'oficina del carrer Ferran, on també hi ha una sala de reunions per a particulars i associacions de consumidors. 

## Habitatge i subministraments

En els últims anys, a causa de la conscienciació del consumidor, la funció de l'OMIC ha anat en aug-

## Consells per a les rebaixes

**M**ensualment, l'OMIC publica una sèrie d'avisos al consumidor. El 1997 els va relacionar amb la venda ambulants, la venda a distància, la revisió per a les



reparacions de gas, els establiments de restauració, els preus dels viatges combinats, els ensenyaments no reglats i les targetes de crèdit. Aquest

any ho ha fet de cara a les rebaixes. Aquests són alguns dels consells o advertiments que cal tenir en compte:

- Comprovar que el preu antic i el nou existeixen.
- Exigir sempre el tiquet o la factura i guardar-los.
- Els productes tèxtils sempre han de tenir etiquetatge.
- Cal segellar la garantia de tots els electrodomèstics i dels productes de garantia.
- Si s'admet una targeta de crèdit, també s'està obligat a admetre-la sense carregar cap sobrepreu.
- Vigilar les comissions de les targetes de crèdit en cas que s'apliquin els pagaments.
- Els productes de rebaixes han d'estar en bones condicions.
- Els canvis només s'admeten si els productes són defectuosos.
- Comprovar bé la data de caducitat o de consum preferent en els productes alimentaris.

Per més informació:

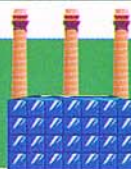
Oficina Municipal d'Informació al Consumidor (OMIC)

Ferran 34, baixos

Barcelona

Tel. 402.77.30

Fax 402.78.27



A partir d'aquest mes de febrer, comencen les obres de remodelació de la plaça d'Osca. En aquesta plaça s'ubicava antigament el Mercat quan Sants era un municipi independent. En construir el Mercat Nou, la plaça va perdre el seu contingut comercial i va guanyar un paper més social. Amb la remodelació que s'inicia es pretén donar a la plaça un caràcter socialment molt més actiu, per tal que esdevingui un nou centre d'activitat del barri.

La nova plaça i el carrer de Riego seran d'ús exclusiu per a vianants i només hi haurà circulació




A finals de l'estiu la plaça Osca oferirà una nova imatge.

## Remodelació completa de la plaça d'Osca

rodada al carrer de Premià per enllaçar els carrers de Sants i de Sant Antoni. Els dos carrils laterals de la plaça també seran de vianants, cosa que donarà a la plaça una més gran amplitud visual.

D'aquesta manera hi haurà la possibilitat de instal·lar-hi espais a l'aire lliure que donin més vida i qualitat humana a la plaça.

El vells plàtans tindran la companyia de nous exemplars per tal

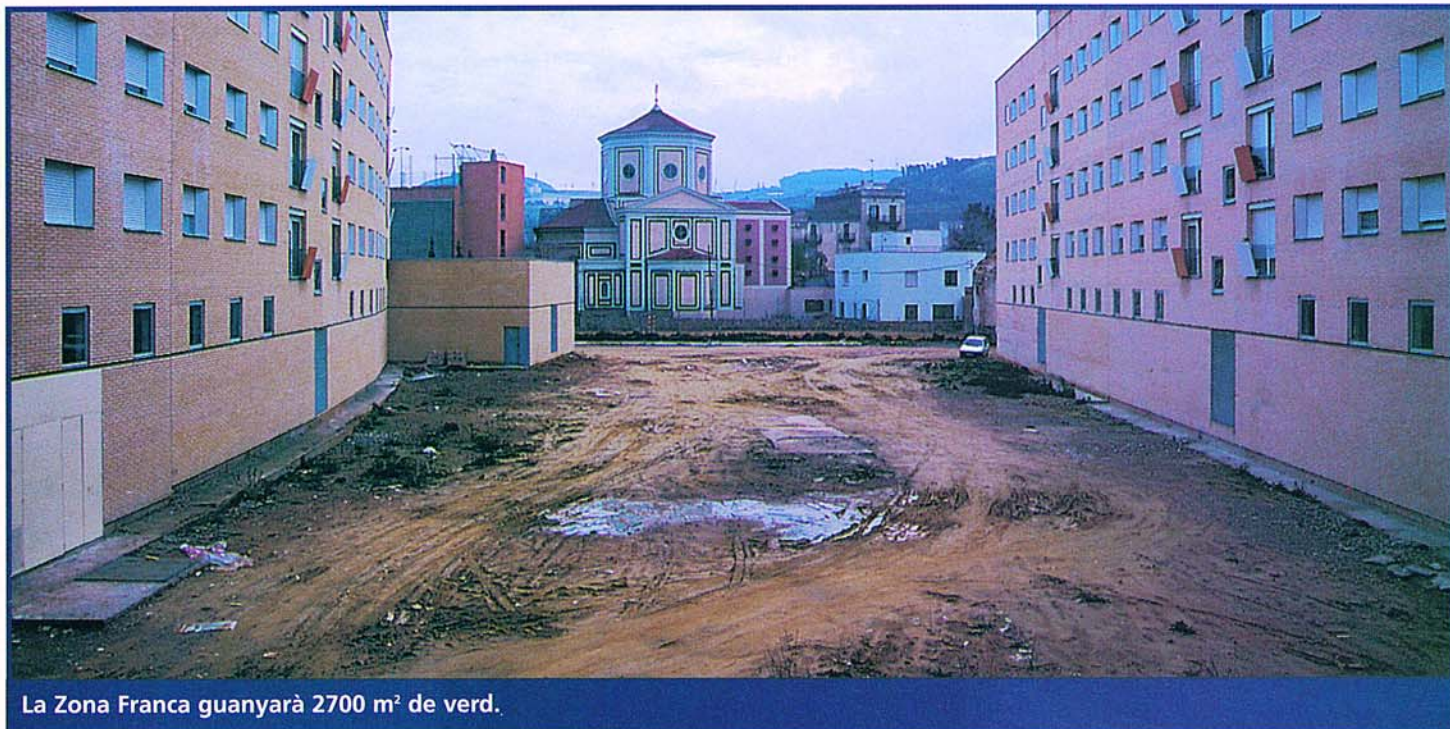
d'augmentar la superfície d'ombra, i la il·luminació també es reforçarà. El paviment serà de peces de formigó rectangular llises i granellades. Està previst que les obres s'acabin a final d'estiu. 

### Ja es poden presentar originals al Concurs literari Francesc Candel



El proper dia 2 de febrer s'obrirà el període de presentació d'originals per a la participació en el II Certamen Literari Francesc Candel de l'antiga Marina de Sants. El Certamen consta enguany de 4 concursos: el VII Concurs Francesc Candel de relats curts, el II Concurs La Marina de treballs periodístics, i el II Concurs Montjuïc-La Marina de narració històrica. Les

bases per participar en els diferents concursos es poden recollir a les Oficines d'Informació al Ciutadà de la Casa del Rellogge i de la seu del Districte, o es poden demanar al telèfon 291.63.35.



La Zona Franca guanyarà 2700 m<sup>2</sup> de verd.

## Jardins Elies Ortiz

**A**viat s'iniciarà la reurbanització de l'espai interior de l'illa Metalco, a la cruïlla del carrer del Foc i del passeig de la Zona Franca. Es tracta d'un espai de 2700 m<sup>2</sup> envoltat pels recentment construïts edificis de l'anomenada Illa Metalco i que rebrà el nom de Jardins Elies Ortiz.

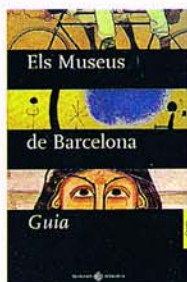
Amb aquesta actuació s'han creat dues zones diferenciades per

l'ús: una zona verda d'ús públic i un altre espai per a l'aprofitament de les escoles de la zona. Les dues zones estaran delimitades per una tanca on s'instal·laran plantes enfiladisses.

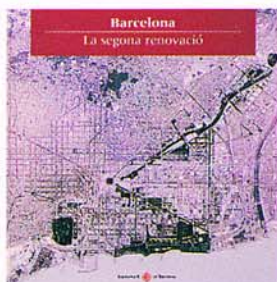
L'espai verd tindrà tres accessos diferents provistos de portes que es podran tancar totalment. La planta dels Jardins constarà d'una gran extensió pavimentada amb llamborda de ceràmica amb franges rec-

tangulars d'herba i pollancre. Aquestes grans jardineres formen una línia amb els dos blocs d'habitatges i es van esglaonant entre si. Als dos extrems hi haurà dues plaques circulars: una de més ensorrada per a jocs infantils i una altra d'enlairada, amb forma de petit puig.

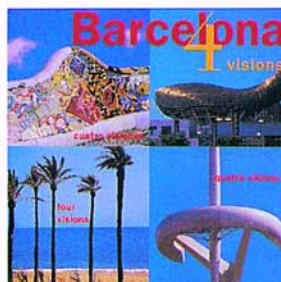
Amb aquest projecte també es reurbanitzaran les voreres de l'entorn de l'illa, i es dorà preferència d'ús als vianants enfront del cotxe. En total s'eixamplaran 1400 metres de vorera, on també s'hi instal·laran diferents espècies d'arbre.



ELS MUSEUS DE BARCELONA. GUIA  
1.500 pessetes



BARCELONA  
LA SEGONA RENOVACIÓ  
3.800 pessetes



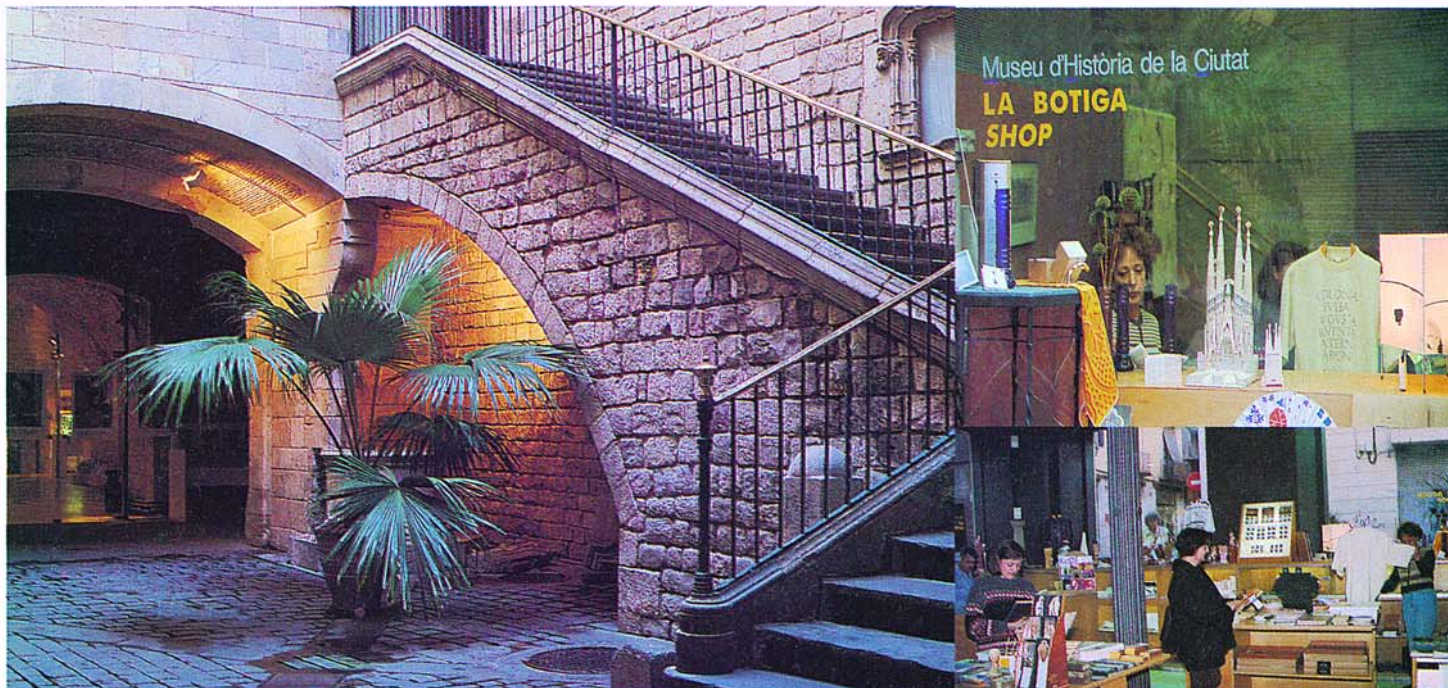
BARCELONA  
QUATRE VISIONS  
3.200 pessetes



PASSAT I PRESENT  
DE L'EDUCACIÓ FÍSICA  
A BARCELONA  
1.200 pessetes

**BARCELONA  
EDICIONS  
MUNICIPALS**

DE VENDA EN LLIBRERIES



Els museus de Barcelona abasten interessos culturals de tota mena.

# Revitalitzar els museus

**B**arcelona s'ha dotat d'un pla de museus per treure més suc del seu patrimoni cultural, que de vegades no trascendeix més enllà dels cercles més intel·lectuals. La realitat és que els 50 museus de la ciutat, públics i privats, constitueixen un enorme actiu cultural, ja que cobreixen una àmplia diversitat de disciplines, tant si són equipaments antics com moderns –i que poden anar des de l'art i la història fins a les ciències, l'etnologia o la música. Es tracta d'un patrimoni dispers i heterogeni, però molt singular, únic i especial en

cada disciplina.

Per no només conservar-los sinó per promoure-hi i divulgar la producció cultural, l'Ajuntament s'ha proposat convertir els museus en centres vius, dinàmics i actualitzats. L'objectiu és revitalitzar els museus i consolidar i diversificar el públic assistent donant-li el màxim de facilitats –com podrien ser l'establiment de circuits i entrades combinades o l'ampliació de les jornades de portes obertes– i generant múltiples activitats relacionades amb l'entorn social i cultural més immediat.

Aquestes activitats inclouen des de cicles i conferències d'actualitat relacionats amb el patrimoni museístic fins a tallers per escolars i per a la gent gran entre setmana i fins i tot els caps de setmana. De vegades, s'aprofita aquesta assistència per mostrar-los espais que no sempre estan oberts de forma permanent.

Es tracta, en definitiva, que els museus no siguin només contenidors de patrimoni, sinó llocs de producció cultural, i d'oferir-los al ciutadà amb una finalitat educativa, cultural i, sobretot, vinculada a l'oci i al temps lliure.

## Cicles i activitats

**E**star oberts al públic el màxim de temps és una qüestió molt important per als museus, però també ho és generar activitats que atreguin l'usuari. En aquest sentit, la programació dels museus s'ha ampliat molt amb l'organització

d'exposicions, conferències, publicacions, tallers, etc. cada cop més regulars i actualitzats. I al mateix, vinculats al que trobem als museus. Juntament amb les agendes, perquè el públic pugui preveure l'oferta amb anticipació, els cicles tempo-

rals i especialitzats són cada cop més destacats, com per exemple "De museu en museu", un cicle de conferències mensual per debatre qüestions d'actualitat, i que aquest mes de febrer es dedica al tema de l'evolució de la roba texan



# La ciutat protagonista

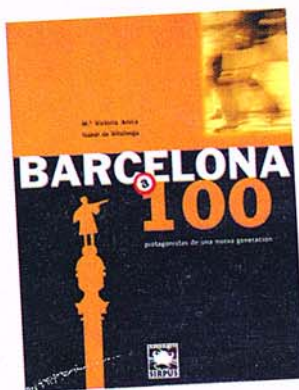


## L'OBERTURA DE PORTES, A CÀRREC DELS SERRALLERS

El Gremi de Serrallers de Barcelona ha reemplaçat la Guàrdia Urbana en el servei d'obertura de portes de vehicles quan el conductor se n'oblida les claus a l'interior. Segons un conveni firmat pels dos organismes, aquest servei funciona les 24 hores del dia, i s'ha ampliat a portes de vivendes i a tot tipus de caixes. La Guàrdia Urbana, malgrat tot, continua fent-se càrrec del servei en casos d'urgència o perill. Per demanar els serveis d'un professional del gremi, degudament identificat, cal trucar al telèfon 446.59.59.

## 100 JOVES VISIONS SOBRE BARCELONA

"Barcelona a 100" és el títol trepidant d'un nou llibre sobre la ciutat, que en aquesta ocasió recull la visió personal de 100 barcelonins de menys de 40 anys sobre la Barcelona actual i la del segle XXI. El llibre, publicat per l'Editorial Sirpus i Turisme de Barcelona, el firmen les periodistes Victoria Aroca i Isabel de Villalonga, i va ser presentat el 8 de gener passat per l'exalcalde Pasqual Maragall en una celebració multitudinària a la sala Luz de Gas.



## NOVETATS AL WEBSITE MUNICIPAL

La web de l'Ajuntament ha millorat el disseny i els serveis. Entre altres coses, a més d'integrar la base de dades del 010, el website municipal (<http://www.bcn.es>) ofereix àmplia informació urbana, agendes, directoris, tràmits i serveis a les empreses. A la pàgina principal inclou un interessant sumari de notícies o qüestions d'actualitat. Per sobre de tot, destaquen els links o enllaços a d'altres webs (tant privades com públiques), i la participació en el llibre de visites.

Actualment, rep una mitjana de 1.500 usuaris al dia.



## BICIS PER ALS SERVEIS DE L'AJUNTAMENT

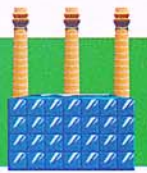
L'Ajuntament de Barcelona, en una nova aposta per l'ús de la bici com a mitjà de transport urbà, ha posat 100 bicicletes a disposició de diversos serveis municipals perquè es desplacin a la feina pedalejant. L'acte d'entrega es va fer a la plaça de Sant Jaume entre els diferents districtes i regidories (Esports, Urbanisme, Medi Ambient, Guàrdia Urbana...) que n'havien sol licitat alguna unitat. Les bicis formen part d'una sèrie de 350 unitats dissenyada en exclusiva per l'empresa BH per a la celebració del Congrés Velo City'97, que es va celebrar a Barcelona el setembre passat.



## Tercera Edat per al Tercer Món

Som un col·lectiu de gent gran que treballen per extirpar la fam del món. Posem la nostra experiència, l'interès personal i la nostra acció, en lograr-ho. Treballem en projectes de cooperació per al desenvolupament amb el Tercer Món, i també per resoldre problemes que es plantegen a la nostra societat. Les tasques concretes dels qui formen part de la nostra associació són diverses: realització de projectes, tasques administratives, recerca de sponsors, conferències, participació en accions d'ajuts urgents i puntuals...

Si vols més informació, si vols participar voluntàriament truca'ns al telèfon  
**278 02 94**




L'Alcalde Joan Clos amb els premiats.

## Lliurats els premis Sants-Montjuïc

**E**l 19 de desembre es van lliurar a la Sala de Plens de la Seu del Districte els premis Sants-Montjuïc. Es tracta de la sisena edició d'aquests premis, que han estat instuïts pel Districte per al reconeixement de la tasca de les persones i les entitats ubicades als barris de Sants-Montjuïc o que hi desenvolupen la seva feina per millorar-los.

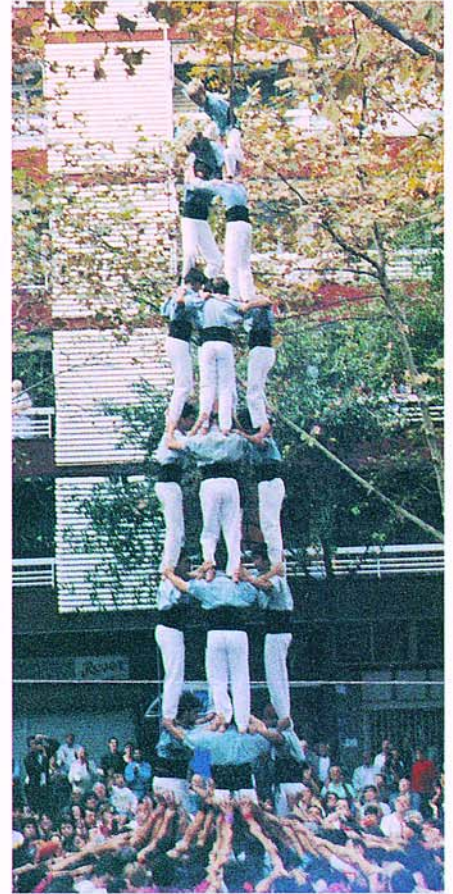
El Jurat ha estat format per membres del Consell Municipal i per destacades persones de la vida associativa del Districte. Els guardonats han estat proposats per les entitats del Districte i els guanyadors han estat els següents: els Castellers de Sants, per la seva imparable trajectòria; l'Associa-

ció de Mitjans de Comunicació Local, per la seva tasca de divulgació informativa; el Foment Excursionista de Barcelona, per l'activitat esportiva i cultural que ha desenvolupat durant els seus 75 anys d'existència; i la historiadora Valerie Powles, súbdita anglesa que no ha defallit fins a aconseguir la recuperació del refugi del Poble-sec. 

### BARCELONA informació

Edita: Ajuntament de Barcelona. Edició i coordinació: Direcció de Comunicació Corporativa i Qualitat. Disseny i maquetació: Gerardo Medina. Fotografia: Imatge Municipal, A. Lajusticia, L. Clúa, Lina Mur. Infografia: E. Utrilla. Redacció districtes: M. Martínez, E. López, I. Pagès, T. Gàmez, E. Álvarez, J.A. Frigola, M. Navarro, R. Pueyo, J. Pasqual, R. Farga. Fotomecànica: Impremta Municipal. Impressió: Printer. Dipòsit Legal: 29175-94.

## Una temporada plena de triomf pels Castellers de Sants



**D**urant el 1997, els Castellers de Sants han assolit el 4 de 8, castell que han descarregat en dues ocasions i l'han carregat en una altra diada. Amb el carro gros a la cartera, la colla de Sants assoleix la categoria de colla de 8, categoria que distingeix ben poques colles de Catalunya. Aquesta fita té una gran importància atès que la colla només té 5 anys d'existència, i a més, el fet d'haver-la assolit li dona el passi a la diada casteller de la Mercè. La temporada 97 ha estat plena de triomfs per als Castellers de Sants, cosa que els ha fet mereixedors del Premi Sants-Montjuïc.

## Milliores en el transport públic al districte

Diverses línies d'autobús del Districte han canviat darrerament el seu recorregut pels barris de Sants-Montjuïc per donar més servei als seus usuaris. Al Poble-sec, el 55 s'endinsa al barri pel carrer de la França Xica i fa la volta al Mercat de les Flors. D'altra banda han desaparegut el 52 i el 53 per donar pas a la nova línia 157 i modificar l'antiga 57. A més, la recentment inaugurada línia 30 també ha canviat el seu iti-

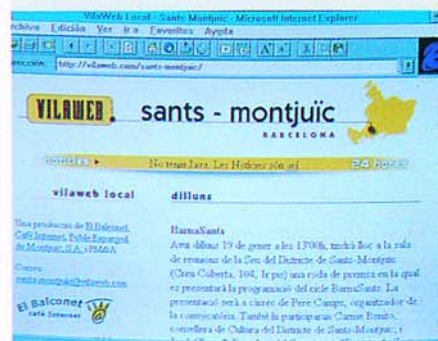
nerari per donar més cobertura als veïns i veïnes de la Bordeta.

D'altra banda, el dia 1 de gener va tenir lloc la integració tarifària de la línia dels Ferrocarrils de la Generalitat del Baix Llobregat amb la xarxa de metro. Amb aquesta mesura els veïns de la Bordeta i de la Zona Franca podran usar l'estació de Magòria-la Campana i fer transbordament a la plaça d'Espanya sense necessitat de cancel·lar un altre bitllet.



## Les webs de Sants-Montjuïc

El Districte ja disposa d'informació cibernètica. Els informàtics empedreïts i aficionats a l'ordinador amb sed d'informació sobre les activitats del Districte poden gaudir de les novetats Made in Sants-Montjuïc a les pàgines web següents:



<http://www.xarxa3.org>

<http://vilaweb.com/sants-montjuic>





Pensa en els milers de quilòmetres que ha de fer un anglès, un italià o un japonès per visitar els Museus de Barcelona. Pensa en els avions, trens i vaixells que ha d'agafar per gaudir de la nostra oferta cultural, que inclou des de la naturalesa fins a la història o la indumentària; des de la ceràmica fins a la ciència o l'art. Pensa-ho i veuràs la sort que tens.

# PER ANAR ALS MUSEUS DE BARCELONA EL SR. SMITH HA DE FER 1.200 QUILOMETRES

Museu Picasso  
Museu Frederic Marès  
Museu Barbier-Mueller  
d'Art Precolombí  
Museu de les Arts Decoratives  
Museu de la Ceràmica  
Museu Tèxtil i d'Indumentària  
Museu d'Història de la Ciutat  
Museu-Monestir de Pedralbes  
Museu-Casa Verdaguer  
Museu de Geologia  
Museu de Zoologia  
Museu Etnològic  
Museu de la Música