

# BARCELONA

Núm. 14

informació

gener-febrer - 1997

## Més ciutat, menys densa

PAG 10



Benvinguts  
Reis

PAG 13

Més de 600  
activitats a les  
escoles

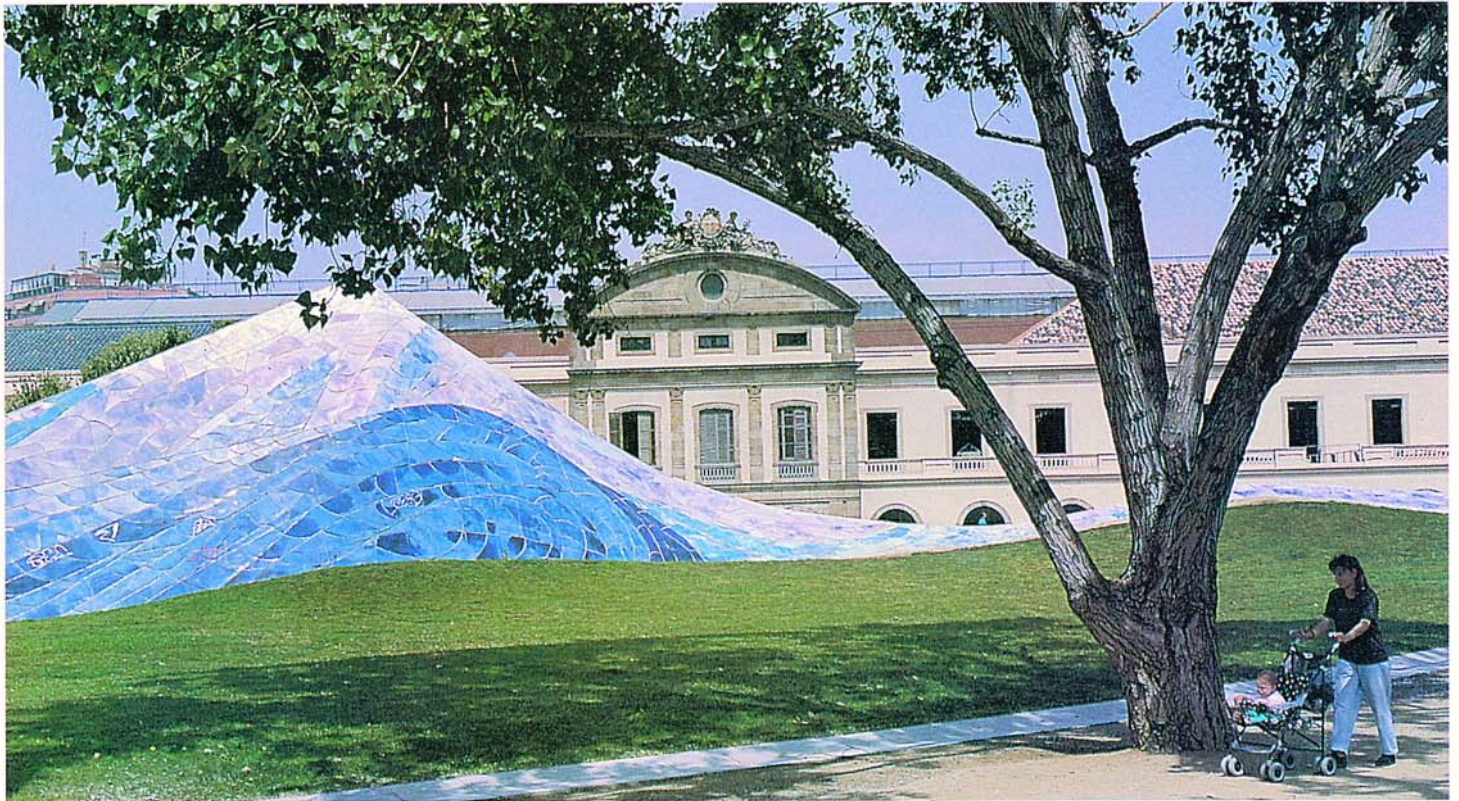
PAG 17

Entrevista a  
Antoni Tàpies



Ajuntament de Barcelona





*El descens de la densitat afavoreix el gaudi dels espais públics com ara els parcs i jardins.*

# Barcelona, menys densa

**B**arcelona ja ha gairebé enllestit l'operació Padró 96. Com cada cinc anys, ha servit per renovar altre cop el registre de la població barcelonina. Només falta acabar de classificar les últimes dades, i ja sabrem exactament quants som i qui som a la nostra ciutat. Determinar-ho amb detall serà important per planificar millor els serveis al ciutadà. De moment, els indicis apunten cap a una ciutat menys densa i més dinàmica que al 1991, any en què es va fer l'últim padró.

Segons les dades provisionals, la població de dret de Barcelona supera el milió i mig d'habitants, i ronda la xifra d'1.530.000. D'aquí a dos anys, es calcula que pujarà a

## Els drets dels empadronats

**E**l Padró Municipal d'Habitants, a més d'una eina administrativa bàsica a l'hora de planificar i oferir qualsevol tipus de serveis, té una utilitat pràctica. Estar empadronat dona dret a gaudir de molts avantatges, sempre que es compleixin alguns requisits necessaris segons els casos: Targeta Rosa, escola pública, colònies i activitats de vacances per nens i joves, tràmits diversos i dret a vot, entre altres.

prop d'1.575.000 habitants, després que s'hi hagin afegit els ciutadans que, per raons diverses, encara no s'han empadronat. L'experiència assenyala que sempre hi ha un grup que no omple l'imprès a l'hora de renovar el padró, però s'hi inscriu més endavant, quan ha de fer algun tràmit administratiu.

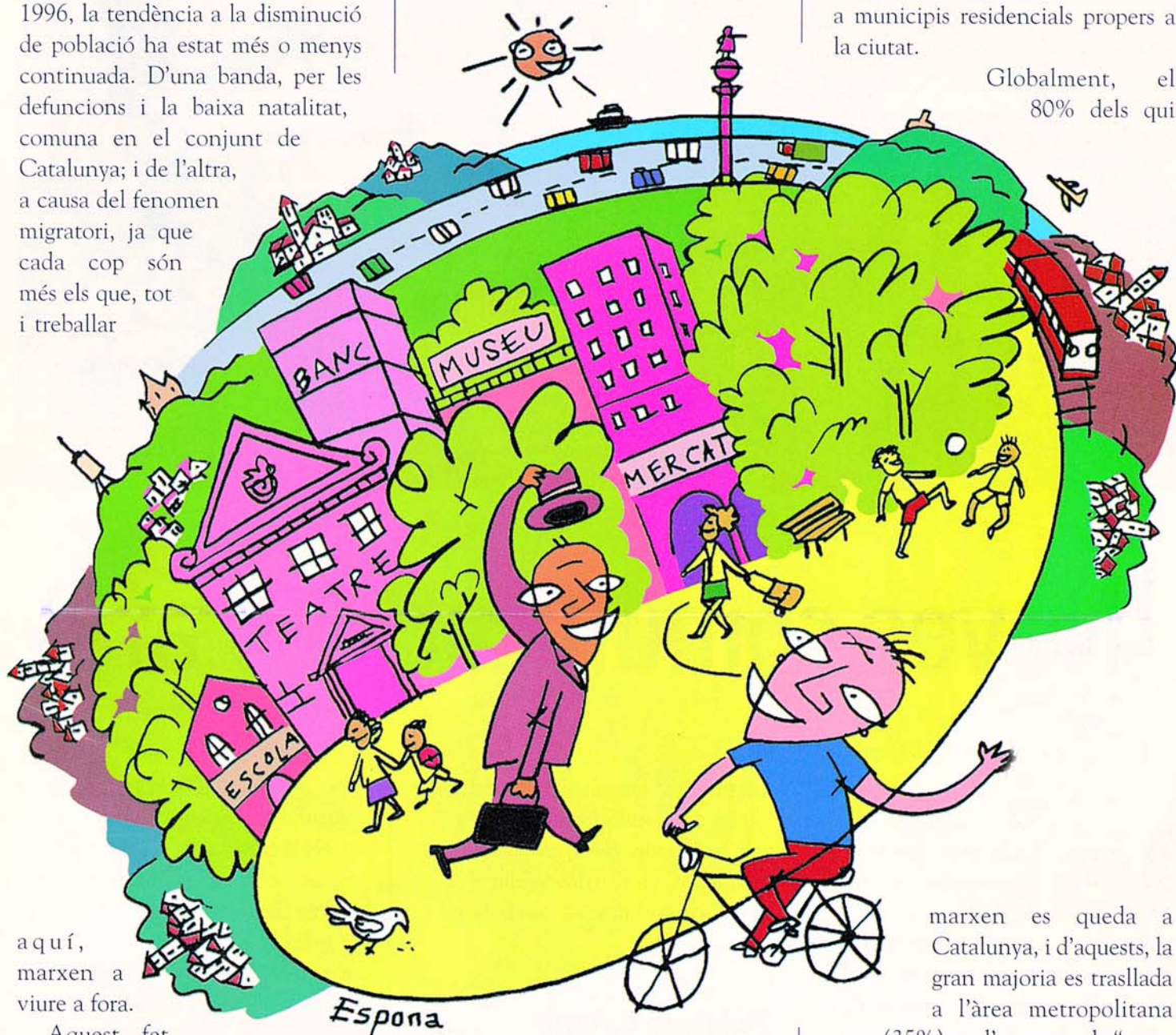
Una altra cosa ben diferent seria la població de fet, és a dir, tots aquells que realment viuen i treballen a Barcelona. L'Ajuntament estima que la població real és d'1.650.000 persones, ja que ha localitzat 34.000 domicilis on no tots els seus residents estan empadronats. Segons les dades municipals, prop de 75.000 persones que habiten normalment a la ciutat estan empadronades a d'altres municipis.

En qualsevol cas, la població oficial de Barcelona ha disminuït. Al 1991, els inscrits eren 1.643.542. I a primers de 1996, hi havia 1.599.516 empadronats. En general, durant el període 1991-1996, la tendència a la disminució de població ha estat més o menys continuada. D'una banda, per les defuncions i la baixa natalitat, comuna en el conjunt de Catalunya; i de l'altra, a causa del fenomen migratori, ja que cada cop són més els que, tot i treballar

ple, Barcelona va doblar tant els immigrants com els emigrants del 1991. Tot i haver-se reduït lleugerament la proporció d'uns i altres, el saldo segueix favorable

als segons. El seu perfil mitjà correspon a persones d'entre 20 i 39 anys, que busquen habitatges més assequibles o que, amb nivells d'estudis i ingressos superiors a la mitjana, han optat per traslladar-se a municipis residencials propers a la ciutat.

Globalment, el 80% dels qui



aquí, marxen a viure a fora.

Aquest fet repercuteix en la reducció de la densitat, en l'aprofitament d'espais i equipaments públics i, per tant, en una millora de la qualitat de vida. Avui, Barcelona té un índex de 2,65 persones per habitatge, mentre que al 1991 era de 2,80. Les zones de més densitat es poden veure al mapa de les pàgina 5. Als últims anys, el moviment migratori ha augmentat de forma progressiva i considerable. Al 1995, per exem-

*La densitat de la ciutat es redueix i, per tant, milloren les possibilitats de qualitat de vida*

marxen es queda a Catalunya, i d'aquests, la gran majoria es trasllada a l'àrea metropolitana (35%) o a l'anomenada "segona corona" (36%), que comprèn diversos municipis. Localitats com l'Hospitalet, Sant Cugat, Badalona, Castelldefels, Cerdanyola o Premià de Mar encapçalen el rànquing dels receptors.

Segons dades provisionals, mentre els 26 municipis de l'àrea mantenen un nivell similar al de 1991, la segona corona metropolitana l'ha augmentat en un 7,5%.



# Noves comunicacions afavo

**L**a ciutat i l'entorn metropolità estan cada cop més interrelacionats. Des de fa anys, com passa amb les grans ciutats europees i nord-americanes, la residència, la feina o l'oci tendeixen a repartir-se i ocupar espais supramunicipals. Els experts ho anomenen "ús extensiu del territori", i està lligat a la tendència a sortir de les grans àrees urbanes i anar cap a zones menys denses. Aquesta tendència, afavorida per la descentralització de l'activitat industrial i els serveis, té un clar avantatge: disminueix la congestió de les àrees centrals, i escampa llocs de treball i serveis a les perifèries.

Avui dia, les distàncies ja no són

un problema insalvable. La millora de les comunicacions, la xarxa viària, les Rondes o el transport públic permeten viure tranquil·lament a fora i estudiar o treballar a Barcelona.

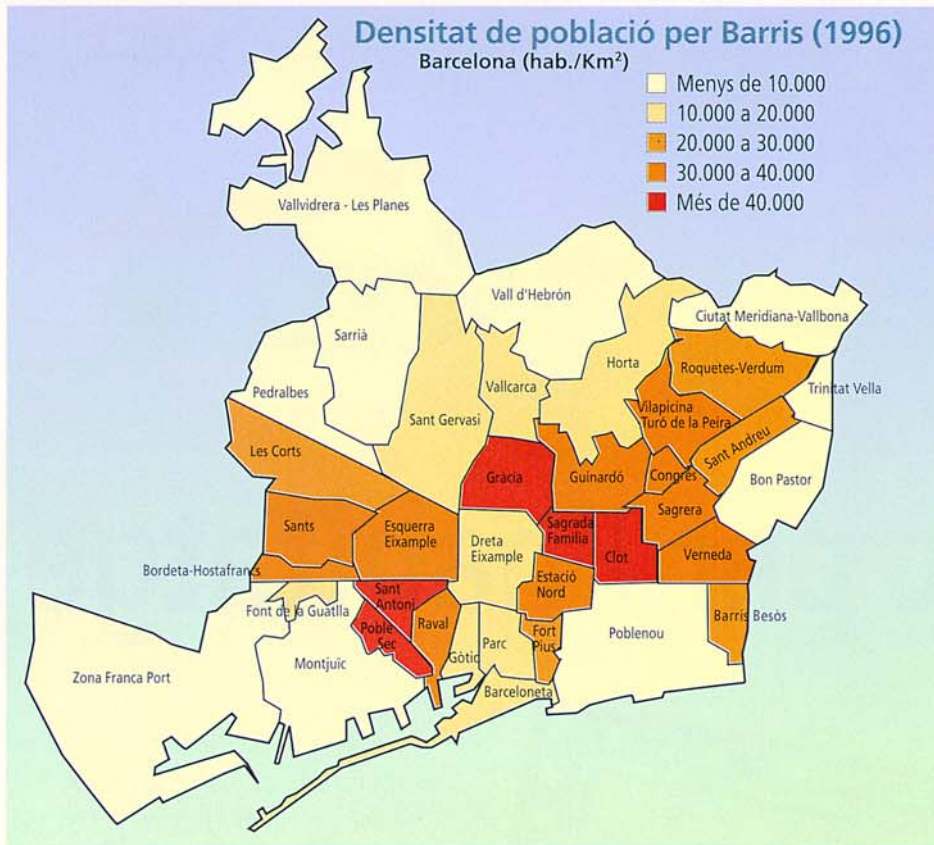
## Població flotant

En aquest sentit, gràcies a les possibilitats de mobilitat, la pèrdua de població resident no es considera negativa. I en canvi, el concepte de població flotant, és a dir, aquells que utilitzen la ciutat sense viure aquí, pren cada vegada més importància.

Barcelona, que al 1991 registrava més del doble d'entrades que de sortides per motius de treball o feina, encara atreu una gran pro-

porció de població flotant. Segons l'última enquesta metropolitana (1995), 1 de cada 3 ocupats de la primera corona (26 municipis) treballa a Barcelona ciutat, i també ho fa 1 de cada 10 de la segona corona metropolitana (103 municipis) - des de Vilanova fins a Mataró. Alhora, un 20% de barcelonins ocupats treballa fora de la ciutat.

Malgrat l'augment dels desplaçaments de més llarga distància, el temps invertit en el viatge a la feina s'ha reduït de forma important. Aquesta reducció és especialment notable en els desplaçaments en vehicle privat dels ocupats residents a Barcelona i la primera corona, gràcies a l'efecte de les Rondes i d'altres infraestructures viàries. Pels residents a Barcelona,



## Grans camions fora de les Rondes



Des del passat 3 de desembre està en vigor la restricció del trànsit de vehicles pesants per les Rondes. Amb aquesta decisió municipal el trànsit per aquestes vies és més àgil i es resolen bona part dels entrebancs que la circulació d'aquests vehicles provocava a les Rondes. Amb aquesta mesura, doncs, es contribueix a alleugerir el trànsit de la ciutat.

El pas de camions de més de 20 tones o de més de 12 metres de longitud queda absolutament prohibit a la Ronda de Dalt, una via que per la qual no hi han de passar aquests grans camions. En canvi, la prohibició de pas per la Ronda del Litoral només té lloc unes hores al dia, i no afecta els camions que acrediten anar cap a la Zona Franca o amb origen i destinació als municipis del Besòs i del sud del Llobregat. Aquesta mesura pretén combinar l'actuació necessària per resoldre els problemes de trànsit amb les necessitats dels transportistes i amb la lògica demanda de transport de mercaderies que genera el port de la ciutat.

# Creixen la mobilitat

en els últims cinc anys, el temps mitjà de desplaçament ha disminuït de 26 a 21 minuts. Pot semblar poc, però respecte de la situació anterior a la construcció d'aquelles infraestructures, suposa un estalvi de més de 40.000 milions de pessetes anuals.

La mobilitat indica que la interrelació entre Barcelona i el seu entorn ha superat els límits tradicionals de l'àrea metropolitana, i abasta un territori molt més ampli. Això es confirma, per exemple, en els desplaçaments entre la segona corona metropolitana i el conjunt de Barcelona i la primera corona, que s'han incrementat en un 21%. També ha augmentat la mobilitat per motius de compra o oci. Aquí, encara destaca la capacitat d'atracció

de Barcelona respecte al conjunt metropolità, atracció que ara es reparteix entre les diverses àrees de la ciutat, i no depèn tant del centre tradicional.

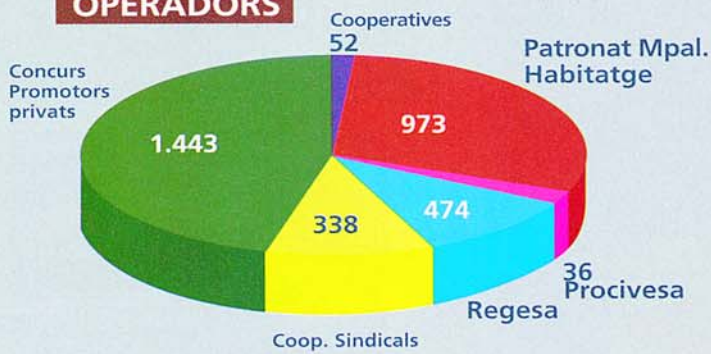
## La segona corona

Als últims 15 anys, quasi la meitat dels canvis de residència intermunicipals han tingut com a destinació la segona corona, que concentra bona part dels saldos migratoris positius, i s'ha convertit en el principal àmbit de creixement demogràfic. De cara al futur, en el conjunt de la Regió Metropolitana, les expectatives de canviar de residència són creixents: té previst fer-ho 1 de cada 5 residents majors de 18 anys.

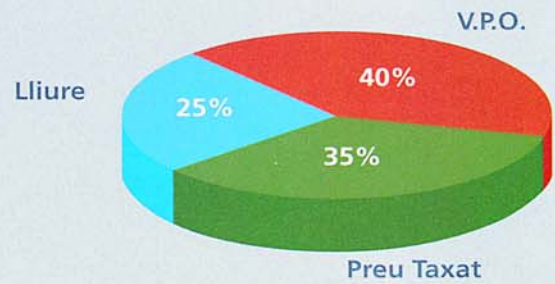


## Vivendes de nova construcció

### OPERADORS



### TIPUS DE RÈGIM



# Sòl públic per l'habitatge

**L**a falta d'habitatges i l'increment dels preus a Barcelona requereix una intervenció decidida en el mercat immobiliari. Per frenar aquesta tendència, l'Ajuntament ha establert un programa que al 1997 posarà a disposició dels promotors públics, socials i privats, sòl públic per construir-hi 3.316 noves vivendes, en una superfície edificable equivalent a set illes de l'Eixample. La mesura s'emmarca en el compromís polític del govern de la ciutat de crear sòl suficient per la construcció de 20.000 noves vivendes en un termini de vuit anys. Els objectius del programa d'actuació del 1997 són doblar l'o-



ferta anual d'habitatges nous, canviar la tipologia de la vivenda construïda (el 75% tindrà algun règim de protecció), i establir i fins i tot rebaixar els preus de venda, tant d'habitatges nous com de segona mà. Alhora, el programa preveu rehabilitar 3.147 habitatges, avui

obsolets o afectats per patologies estructurals i plans urbanístics.

Les vivendes noves seran de protecció oficial en un 40%; de preu taxat, en un 35%; i de construcció lliure en un 25%. La gran majoria es destinarà a la venda, i un 15% serà reservat al lloguer.

Les principals actuacions es concentraran al front marítim (1.250 vivendes), la Diagonal (565), les vores de les Rondes (575), Vallbona i el Clot de la Mel. Tant la construcció de vivendes noves com la rehabilitació de les ja existents tindran una clara incidència en el mercat laboral, calculada en 14.000 llocs de treball, directes o indirectes.

## Els matins amb Josep Cuní

De dilluns a dissabte de 07:00 a 12:00

**9 1.0 COMRàdio**  
Mhz Freqüència Barcelona



# Balanç de l'any: indicadors econòmics

## TRÀNSIT AERI

Dades acumulades de gener a juliol



## CONSUM ENERGÈTIC

Augment respecte a l'any anterior

Variació +12%

### GAS CANALITZAT

+9,5 %

### ELECTRICITAT

Us domèstic



+4,2%

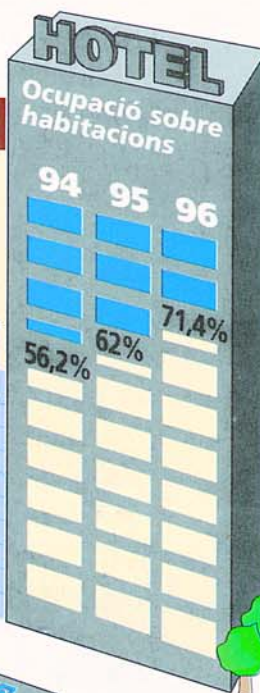
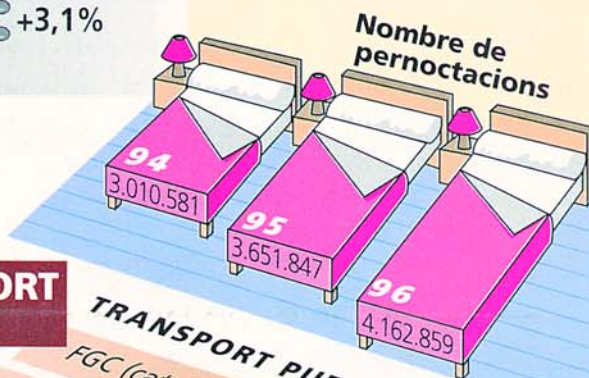
Us industrial i comercial



+3,1%

## OCUPACIÓ HOTELERA

Augment respecte a l'any anterior



## TRANSPORT PÚBLIC

Augment respecte a l'any anterior

### TRANSPORT PÚBLIC



### RODALIES

RENFE

FGC

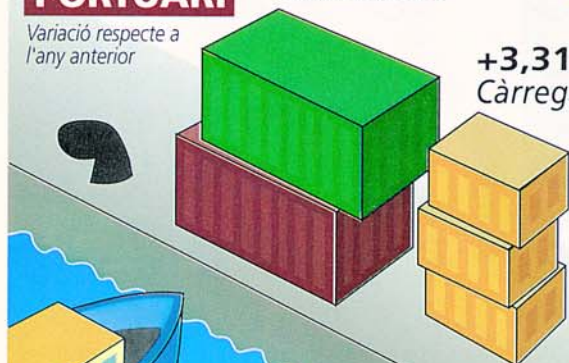


## TRÀNSIT PORTUARI

Variació respecte a l'any anterior

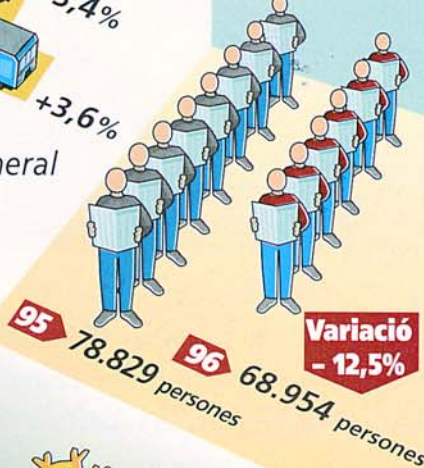
+3,66%  
Contenidors

+3,31%  
Càrrega general



## ATUR REGISTRAT

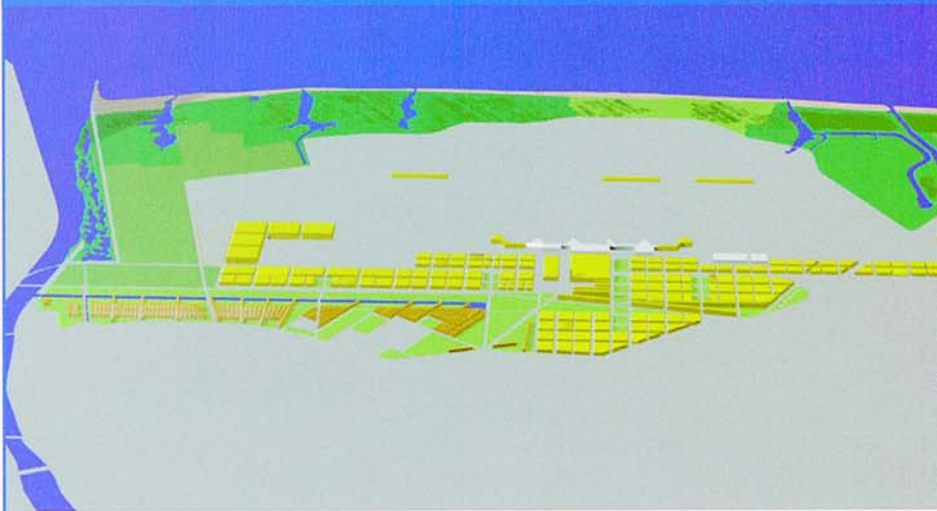
Dades de setembre



Variació  
-12,5%

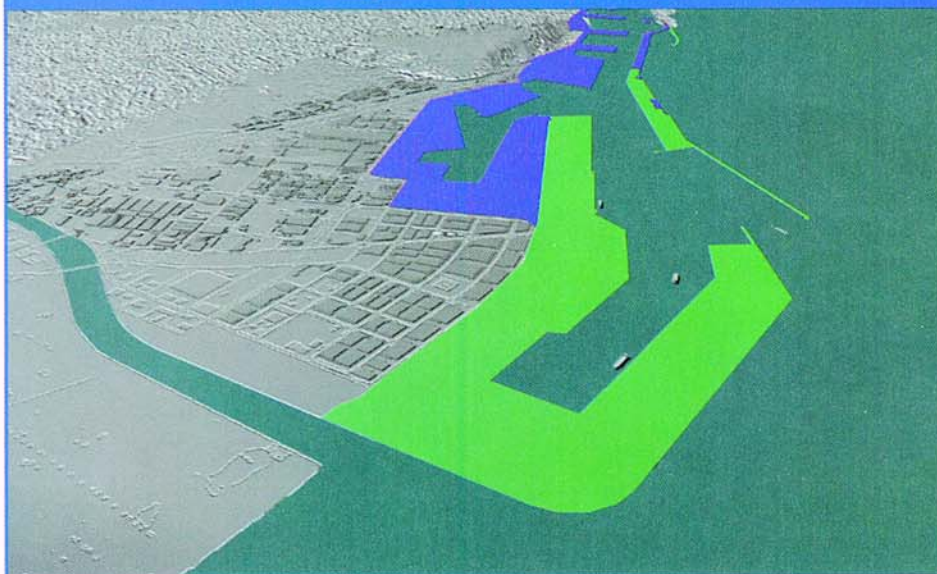
Es presenten en aquesta pàgina donen una idea de la situació de Barcelona i, a la vegada, permeten fer una comparació amb l'any anterior. Així, es pot observar com l'increment del nombre de passatgers a l'aeroport, de pernoctacions hoteleres o d'habitacions ocupades ens parlen d'un èxit turístic. L'increment en el consum energètic dóna una idea de la millora de la situació econòmica i el descens de l'atur, encara que insuficient, posa en evidència que Barcelona, en aquest punt, es troba en millors condicions que el conjunt de Catalunya.

## Ampliació de l'aeroport



L'aeroport del Prat, dissetè d'Europa en tràfic de passatgers, creix a un ritme mitjà anual del 8%. Actualment, rep 11.730.000 passatgers i 68.000 tones de càrrega. Ampliarà el seu camp de vol, amb la construcció d'una tercera pista, la terminal i les instal·lacions annexes. Així, cap al 2015, podrà assumir un volum de tràfic mínim de 30 milions de passatgers i 500.000 tones de càrrega. L'entorn aeroportuari es condicionarà per l'arribada del Tren d'Alta Velocitat (TAV). A més, es desenvoluparà la Zona d'Activitats Logístiques (ZAL) del port, amb una superfície actual de 68 hectàrees al marge esquerre del riu (1a. fase), i un creixement previst de 200 hectàrees (2a. fase), un cop desviat el riu més cap al sud.

## Ampliació del port



El port de Barcelona, amb 436 hectàrees, és el primer port del Mediterrani en transport de vehicles, i el tercer en tràfic de contenidors. Per l'any 2.000, amb el desviament del riu, s'ampliarà la Zona d'Activitats Logístiques i es construirà un nou dic. La superfície dels molls augmentarà fins a 773 hectàrees. L'ampliació i l'increment del tràfic previst obligaran a importants actuacions en la xarxa de carreteres i en la ferroviària.

# Tot a pel seg

*Barcelona aspira a convertir-se en la futura capital econòmica, social i cultural del sud d'Europa. Per fer realitat aquest somni, l'agència pública Barcelona Regional treballa en una sèrie de projectes urbanístics i d'infraestructures de gran magnitud. En aquestes pàgines es donen*

### Pasqual Maragall: "Per la Mercè, hi haurà un nou alcalde"

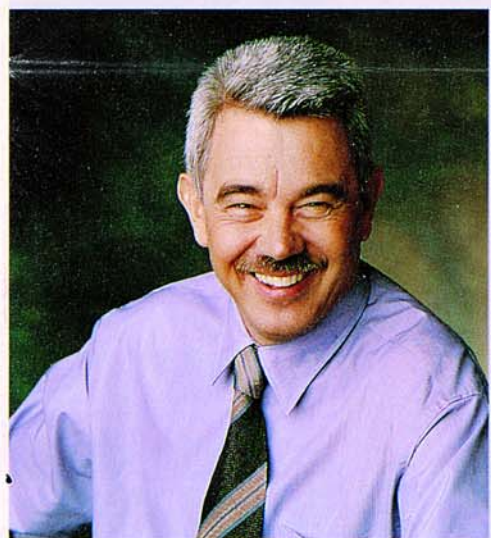
L'alcalde de Barcelona, Pasqual Maragall, va explicar en el transcurs d'un congrés barceloní del PSC que "per la Mercè hi haurà un nou alcalde" i va confirmar la seva intenció ja anunciada de deixar el càrrec que exerceix des de 1982 i pel qual ha estat elegit repetidament pels ciutadans els anys 1983, 1987, 1991 i 1995. Maragall va afirmar també en aquest mateix acte que "espera i confia" que el proper alcalde serà Joan Clos, l'actual primer tinent d'alcalde de l'Ajuntament.

Maragall vol aconseguir del govern de la Generalitat un gran acord que assegurï per a la ciutat els principals reptes que s'imposa, des de l'aprovació definitiva de la



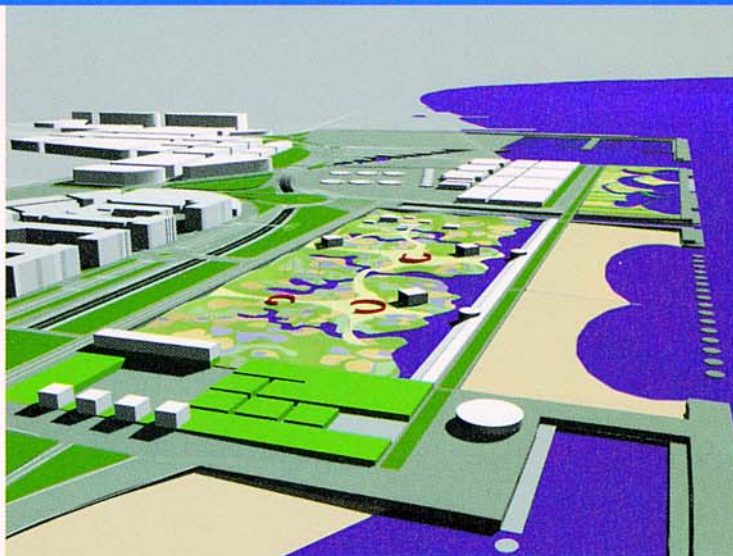
# punt gle XXI

algunes pinzellades d'aquesta ciutat del futur no tan llunyà. Un paisatge que preveu l'arribada del Tren d'Alta Velocitat a l'estació intermodal de La Sagrera, amb la creació alhora de prop 1,5 milions de metres quadrats d'habitatge a més d'un gran parc linial, i a l'aeroport.



Carta Municipal fins a l'impuls que requereixen el pla del delta del Llobregat i el pla de la llera del Besòs (resumidament presentats en aquestes pàgines). Per tant, Pasqual Maragall vol deixar l'alcaldia amb la garantia que tot allò que Barcelona necessita per entrar amb força al segle XXI serà a punt. És a punt.

## Zoo parc: espai guanyat al mar



**P**er restablir la continuïtat del litoral i recuperar el front marítim pels ciutadans es preveu: un nou front litoral mitjançant dics de defensa marítima, guanyant 112 hectàrees al mar, per localitzar noves àrees de lleure (Zoo-Parc, platges, etc.) i permetre l'ampliació de la depuradora del Besòs, que quedarà en un segon terme; un port esportiu a Sant Adrià del Besòs i la prolongació de l'avinguda Diagonal fins al mar. La Diagonal acabarà en el nou port esportiu de Sant Adrià.

## La llera del Besòs



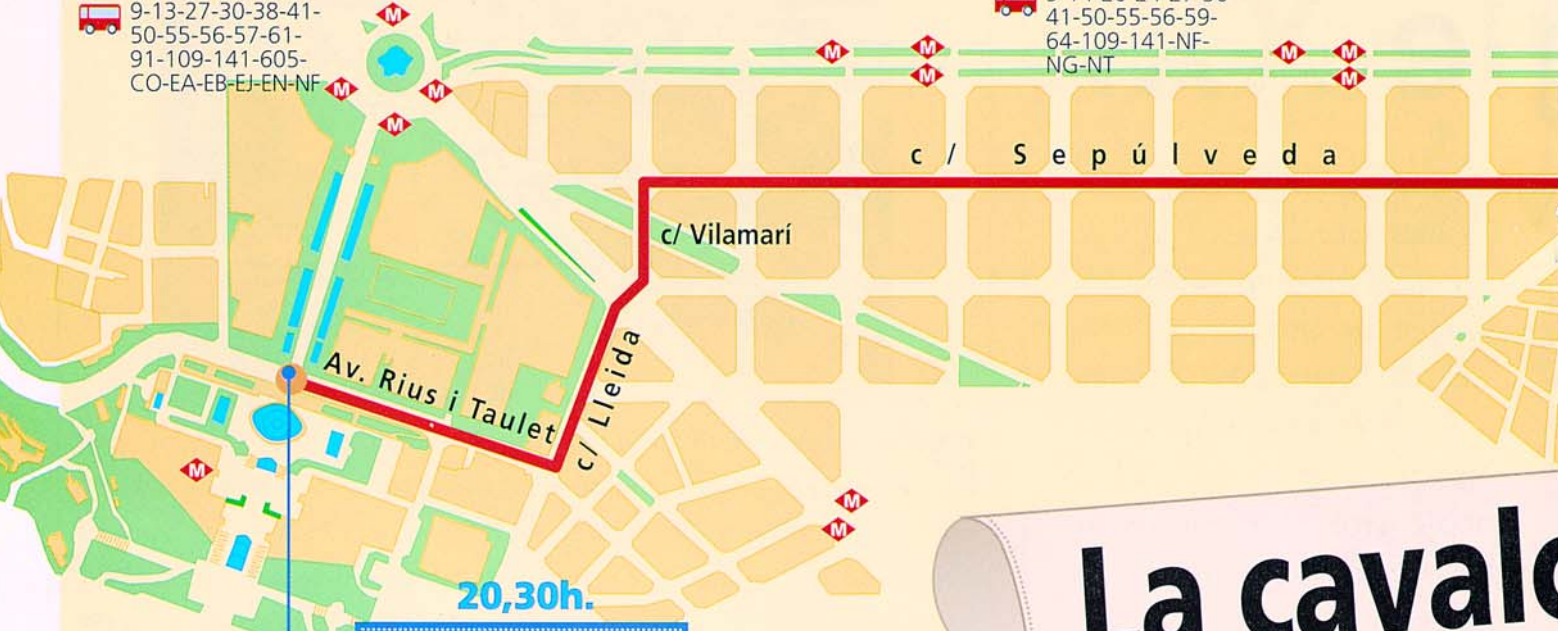
**L'**objectiu és recuperar el riu com espai ambiental i convertir-lo en un eix vertebrador dels diferents barris riberencs. El projecte es desenvoluparà en un àmbit de 120 hectàrees (9 km.x 130 m. d'amplada). L'ampliació de les plantes depuradores millorarà la qualitat de l'aigua. Als quatre quilòmetres més pròxims a la desembocadura, 12 estanys successius de 400x 45 metres garantiràn una làmina d'aigua suficient per la pesca, el bany o el passeig en barca. A banda i banda dels estanys hi haurà andanes, prat fluvial i passejos laterals.





9-13-27-30-38-41-50-55-56-57-61-91-109-141-605-CO-EA-EB-EJ-EN-NF

9-14-20-24-27-30-41-50-55-56-59-64-109-141-NF-NG-NT



**20,30h.**  
**Arribada a Montjuic**

*Aquí s'acaba el recorregut de la cavalcada d'aquest any...*

# La cavalcada de Reis

El dia 5 de gener arriben a la ciutat el...  
En aquestes pàgines us oferim el recorregut...  
que ses majestats faran amb to...



17,50h

**Arribada al Portal de l'Engolondrís**

Ses Majestats arriben a Golondrís

14-61





**cada is**

els tres reis d'Orient.  
regut de la cavalcada  
el seguici reial.

**18.30 h**

**Comença la cavalcada de Reis**

la cavalcada sortirà de l'Avinguda Marquès de l'Argentera

**da al la Pau**

arriben en ina

4-18-36-38-57-59-1-91-NS-NL-ND



# Registre municipal de parelles de fet

**M**és de 400 parelles residents a Barcelona ja han demanat inscriure's al Registre Municipal d'Unions Civils, un servei públic creat per l'Ajuntament al 1994 per impulsar el reconeixement legal de les parelles de fet. Fins ara, la majoria dels sol·licitants han estat parelles heterosexuales, formades per ciutadans d'entre 30 i 45 anys, que han optat per constituir una família al marge del matrimoni civil o religiós.


## Denúncia de la discriminació

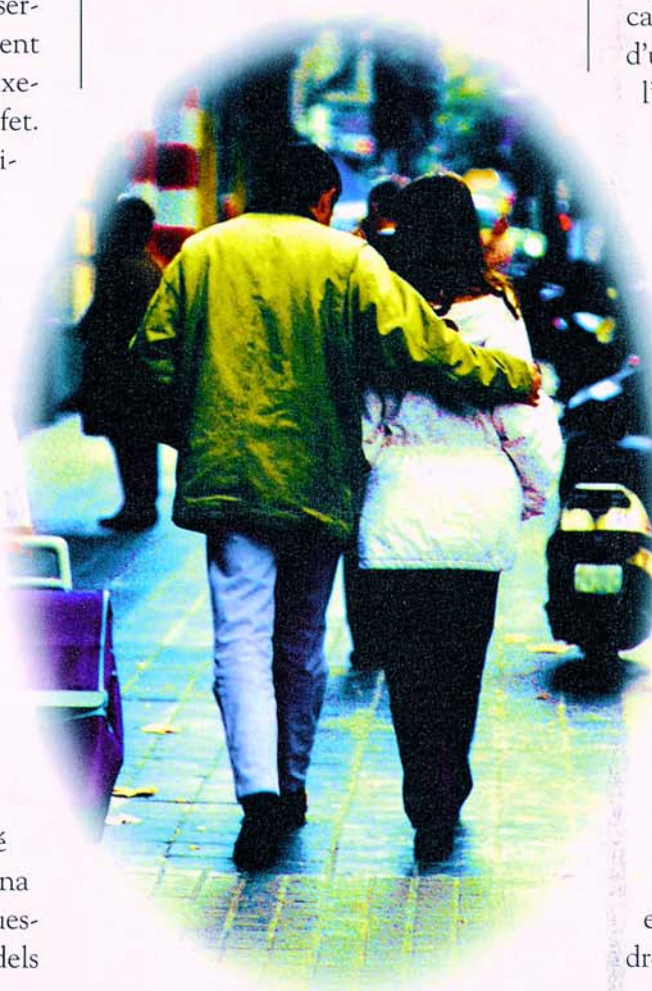
El registre d'unions civils, en marxa des del juny de 1994, està obert a qualsevol parella, homosexual o heterosexual, i serveix per denunciar la discriminació legal que encara pateixen les parelles de fet, però també per acreditar que mantenen una convivència estable. Avui, aquestes parelles encara no disposen dels

mateixos beneficis fiscals o econòmics que els matrimonis, però per exemple, cada cop hi ha més convenis col·lectius que n'equiparen

els drets, i registrar-se serveix de prova davant d'instàncies laborals o judicials.

El registre és ben simple: només cal un tràmit administratiu davant d'un funcionari municipal. Abans, l'Ajuntament ha d'haver aprovat un expedient on consten una fe d'Estat dels demandants, un certificat d'empadronament i una declaració de no tenir cap grau de parentiu, entre altres requisits.

Fins al setembre passat, aquest tràmit l'havien sol·licitat 430 parelles (un 89% d'heterosexuales i un 11% d'homosexuales). La majoria dels sol·licitants són persones solteres i divorciades, i després, separades o vídues. Per les parelles homosexuals, gais i lesbianes, la possibilitat del registre representa també un acte simbòlic de desgreuge, ja que en el seu cas, no tenen reconegut el dret al matrimoni. 



**El website de Barcelona**  
<http://www.bcn.es> **Connect@'t**

## Suggeriments i peticions

**A**més d'augmentar la seva oferta, aquest any el PAE s'ha ampliat a totes les escoles de l'àrea metropolitana, gràcies al suport de la Diputació de Barcelona. El programa es pot consultar mitjançant Internet o adreçant-vos a l'Institut Municipal d'Educació de Barcelona (IMEB) / Servei d'Educació per a la Ciutadania

\* tel. 402.35.28 / fax 402.36.02

\* Internet: <http://www.bcn.es/IMEB/>



Uns escolars en una activitat en col·laboració amb Parcs i Jardins

# Més de 600 activitats amb les escoles



**B**arcelona du a terme un esforç perquè els nens i nenes de la ciutat aprenguin el que calgui de la ciutat alhora que es formen com a ciutadans col·laboradors i partíceps. Nois i noies de fins a 18 anys poden arribar a conèixer la ciutat millor que ningú. Tan sols cal que aprofitin l'immens ventall de possibilitats que proposa el Programa d'Activitats Escolars (PAE) pel curs 96-97. Aquest programa municipal, dirigit als centres educatius, ja ofereix fins a **645 activitats**, organitzades per 47 entitats, amb la voluntat de posar la ciutat al servei de l'escola.

Aquest curs, el Consell de

Coordinació Pedagògica, integrat per entitats públiques i privades, ha presentat una oferta conjunta d'educació per la ciutadania. Amb múltiples visites, itineraris, conferències o tallers, el PAE

pretén que l'alumne aprengui a ser ciutadà d'una manera autònoma, crítica i participativa. Alhora, és una eina útil per qualsevol professor: està estructurat per àmbits i edats, i permet vincular les activitats amb els respectius plans d'estudis.

El programa posa èmfasi en l'aprenentatge lligat a actituds, valors i pautes de conducta. Entre altres, inclou activitats sobre medi

ambient, transport, prevenció, cultura o espectacles. Està obert a tots els centres, als quals ofereix una tarjeta de transport públic a preu reduït. A la seva disposició hi ha editat un programa-guia, també en suport informàtic, perquè puguin inscriure's amb la suficient antel·lació.

### Beques als centres

La majoria d'activitats són gratuïtes. En cas contrari, algunes entitats concedeixen beques als centres amb menys recursos perquè la disponibilitat de recursos econòmics no sigui en cap cas un impediment per acollir-se al programa d'activitats escolars de l'Ajuntament.



# Govern transparent

**L**a informació continuada sobre l'estat de la ciutat i l'opinió dels barcelonins és bàsica per facilitar la gestió municipal. Des del 1996, l'Ajuntament té en marxa un pla d'enquestes exhaustiu i novedós, que servirà per localitzar dèficits i millorar els serveis i l'atenció al ciutadà. El Programa d'Estudis Sociològics (1996-1999) contempla la possibilitat que qualsevol ciutadà tingui accés a les investigacions.

## Estudis i enquestes

1) Estudi de valors socials:

- **Objectiu:** Observar l'evolució dels valors socials dels barcelonins (prioritats, llibertats individuals, valors polítics).

- **Mètode:** 1.500 entrevistes domiciliàries entre la població de 15 i més anys resident a Barcelona.  
- **Periodicitat:** quadriennal.

2) Estudi qualitatiu estat/ opinió sobre la ciutat:

- **Objectiu:** Detectar, a través de dinàmiques de grup, les preocupacions en la gestió de l'Ajuntament.  
- **Periodicitat:** anual.

cions dels ciutadans davant de les expectatives creades sobre diferents qüestions.

- **Mètode:** 400 entrevistes domiciliàries a cada districte.

- **Periodicitat:** anual.

5) Estudis d'estat d'opinió:

- **Objectiu:** Conèixer les opinions dels ciutadans sobre qüestions d'actualitat immediata.


- **Mètode:** 800 entrevistes domiciliàries per tot Barcelona.

- **Periodicitat:** semestral.

6) Termòmetre de la gestió municipal:

- **Objectiu:** Conèixer periòdicament, i amb poca distància temporal, la valoració de la gestió municipal, de l'alcalde i de l'estat de la ciutat. Pot incloure algunes preguntes puntuals sobre fets que preocupin en un moment determinat.

- **Mètode:** 800 entrevistes telefòniques per tot Barcelona.

- **Periodicitat:** trimestral. 



3) Enquesta de Serveis Municipals:

- **Objectiu:** Conèixer l'opinió ciutadana sobre la gestió municipal.

- **Mètode:** 400 entrevistes domiciliàries a cada districte.

- **Periodicitat:** anual.

4) Enquesta Qualitat de la Ciutat:

- **Objectiu:** Observar les percep-

## Compromisos

\* Informe mensual sobre els treballs iniciats i el seu estat.

\* Entrega del resultat de les enquestes telefòniques a tots els grups polítics municipals un mes després de l'inici del treball de camp. Els resultats de les enquestes domiciliàries es donaran tres mesos després de l'inici del treball. En cas de demora, se n'especificaran els motius en l'informe citat.

\* Tots els estudis, acabat el procés d'elaboració tècnica, passaran a formar part d'un banc de dades de caràcter públic.

\* Qualsevol ciutadà tindrà accés a la informació continguda en aquest banc de dades. Tota informació estarà disponible sis mesos després de la data d'inici del treball de camp.

## Qui embruta les parets

Els anuncis al carrer són molt variats, però la majoria són de compra-venda o lloguer de pisos, locals i pàrquings; i de serveis a la llar (serrallers, lampistes, paletes, pintors...). Sovint és difícil descobrir-ne els responsables, ja que normalment només hi figura un telèfon. A l'Ajuntament, no obstant, li consta que un 90% dels anuncis de pisos correspon a immobiliàries.



Mostra de l'efecte que tenen les accions incíviques per part d'algunes empreses i d'alguns ciutadans.

# Fre a la publicitat il·legal

L'Ajuntament ja fa temps que va decidir posar fre a la publicitat il·legal al carrer, però encara hi ha empreses i particulars que s'anuncien enganxant tot tipus de papers i adhesius en el mobiliari urbà, o embrutant façanes i porteries. La proliferació d'aquests anuncis deteriora els elements d'ús comunitari i en general, molesten els ciutadans. La prova és que al 1995, per exemple, la seva presència va motivar 10.085 denúncies.

L'Ajuntament sosté el principi que la neteja de les façanes correspon als propietaris de l'edifici, però davant l'allau de pasquins que s'hi enganxen s'interpreta que es tracta d'una situació excepcional, a la qual cal respondre amb mesures

també excepcionals. Per això, personal dels equips municipals de neteja eliminen aquesta nosa sempre que és possible.

## Campanya ciutadana

Des d'ara l'Ajuntament emprèn



una campanya per fer fora la publicitat il·legal dels carrers. La campanya, informativa i participativa, insistirà en el caràcter il·legal i insolidari d'embrutar la ciutat en contra dels interessos majoritaris. Per començar, demanarà la col·laboració dels gremis i col·lectius responsables, i els proposarà alternatives. Simultàniament, es fixaran zones d'actuació prioritària, que seran objecte d'una neteja integral. Aquesta fase s'organitzarà de manera coordinada perquè, junt amb les brigades municipals, hi participin grups de voluntaris, empreses patrocinadores, comerciants, veïns i companyies de serveis afectades. Alhora, l'Ajuntament no descarta emprendre línies d'acció més dures en casos de reincidències evidents.

# La ciutat protagonista

## OBRE FASHION CAFÈ, EL LOCAL DE LES TOP MODELS



La cadena de restaurants Fashion Café, propietat de les top models Claudia Schiffer, Elle MacPherson, Naomi Campbell i Christy Turlington, ha obert delegació a Barcelona. El Fashion Café Barcelona va ser inaugurat a mitjans de desembre al passeig de Gràcia, i és el quart que s'obre a tot el món, després dels de Nova York, Nova Orleans i Londres.

## LA FNAC, A L'ILLA DIAGONAL

Finalment, la multinacional francesa FNAC, dedicada a l'oci i la cultura, ha aterrat a Barcelona. La FNAC va obrir les portes el 29 de novembre a l'Illa Diagonal, després d'una gran festa seguida per 3.000 convidats. La botiga, dissenyada per l'arquitecte Ricard Bofill, ocupa un espai de 3.500 metres quadrats, on es distribueixen temàticament seccions de llibres, discos, vídeos i apartats de so, imatge i informàtica. Té 100 punts d'audiència de discos, un quiosc, una cafeteria, una sala de conferències i concerts, una sala permanent d'audiència de música clàssica i un caixer automàtic.



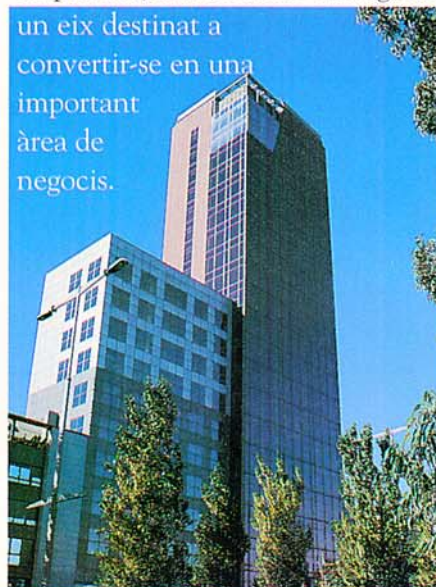
## GUIA D'ESCLTURES DE BARCELONA

Eduard Tolosa i Daniel Román han elaborat una guia d'escultures de Barcelona que Actar A ha publicat en una edició multilingüe. A la guia es ressenyen les escultures que hi ha als carrers de la ciutat i se'n mostren fotografies. El llibre compta amb un próleg de José Agustín Goytisolo i amb unes paraules de l'alcalde, Pasqual Maragall. Es tracta d'un treball molt complet que recentment ha aparegut a les llibreries.



## NOU IMPULS A LA TORRE SUÈCIA

La companyia asseguradora Allianz RAS ha comprat la Torre Suècia per 3.750 milions de pessetes. Allianz ocuparà un 40% de l'edifici, i llogarà el 60% restant a altres empreses. La Torre Suècia, de 20 plantes, està al carrer Tarragona, un eix destinat a convertir-se en una important àrea de negocis.





Antoni Tàpies, pintor i artista polifacètic, és un barceloní universal. Als seus 73 anys, desenvolupa una activitat creativa admirable. La primera exposició individual va fer-la al 1950. Quaranta anys després, inaugura la Fundació Tàpies, dedicada a divulgar les relacions entre l'art contemporani i l'art antic, una de les seves grans obsessions.

-Què és el que més li atreu de la Barcelona actual?

-La veritat és que surto poc de casa, estic plenament dedicat al treball, a les exposicions i a la fundació. Culturalment, cada cop tenim coses més importants. M'han cridat l'atenció l'exposició d'art tibetà i la de Kandinsky. Proven que Barcelona millora.

-Creu que disposem de prou infraestructures culturals?

-Als últims anys se n'han fet moltes, i precisament, han tingut un gran esclat. De vegades penso que hi ha massa activitats, i un excés d'informació, però és molt millor això d'ara que el que hi havia en èpoques de dictadura.

-Quines centres li interessin més?

-Com a barceloní, el que més il·lusió em fa és el Museu Nacional de Catalunya. Acabar-lo serà el punt culminant de Barcelona.

-I el Museu d'Art Contemporani, el MACBA?

-Tot just comença, i necessita temps per centrar-se. Calen exposicions permanents per enllaçar les generacions anteriors amb les noves.

-Quins avantatges té viure i treballar a Sant Gervasi?

-Fa molts anys que aquest és el


## "M'agrada prestar un servei a la ciutat"



nostre barri. A la casa del costat, hi va néixer la meua dona, i per tant, hi estem arreladíssims.

-Quines aspiracions li queden?

-Moltes. La fundació Tàpies no

és estàtica, es va posant al dia. Més que pintar quadres sempre he tingut l'obsessió de conèixer coses noves i d'estimular l'educació dels barcelonins. Sempre m'ha agradat prestar un servei a la ciutat. 

**T**àpies va néixer a Barcelona el 1923, i de petit, va anar al Col·legi Alemany i a les Escoles Pies. Ha exposat per tot el món, i ha rebut nombroses distincions, entre elles, la medalla d'Or de la Generalitat i el premi Ciutat de Barcelona. Acaba d'inaugurar una sala de reflexió per la Universitat Pompeu Fabra. La seva última mostra d'obra recent es podrà contemplar a la galeria Edicions T fins a finals de gener.



*Les escales del carrer Jaume Pinent i la retirada de pals elèctrics en aquells carrers on són un destorb evident: algunes mostres de l'acció municipal més recent a Nou Barris.*

# Actuacions urbanístiques a Roquetes

R. 8046

El barri de Roquetes està en plena transformació urbanística. Alguns carrers ja són acabats, els grans desnivells existents per la tipologia del terreny han estat salvats per escales i ja han començat les connexions entre carrers per tal de facilitar la comunicació interior del barri. Obres com la de la placeta del "cenicero", el carrer Pla de Fornells, les escales de Jaume Pinent o l'enllaç del carrer Cantera i Llobera... són exemples de la línia d'actuació que el Districte de Nou

Barris està desenvolupant al barri de Roquetes per consolidar i millorar l'estructura urbanística.

## Voreres més amples

Al carrer Jaume Pinent s'urbanitza el tram entre el carrer de Mina de la Ciutat i Pla de Fornells. El carrer Cantera, per les seves característiques d'irregularitats en les alineacions de les finques, s'ha de resoldre amb voreres asimètriques. A la més ampla es col·locarà l'arbrat i l'enllumenat per deixar la

més estreta sense obstacles. També es remodelaran els esglaons i plataformes d'accés als habitatges.

Molt aviat començarà altre important actuació que compren la urbanització de 5.507 m<sup>2</sup> a l'actual solar existent davant del pàrking de Mina de la Ciutat. Aquesta intervenció ordenarà l'espai i solucionarà, per una banda, l'important desnivell del terreny existent de 15 m. i per l'altra, possibilitarà la connexió entre els carrers de Nou Barris i Vidal i Guasch mitjançant un carril pel pas de vehicles.

R. 8047.

## Continuen les obres al polígon de la Guineueta

Aquest mes s'inicien les obres d'urbanització dels espais interiors del polígon de Guineueta, en l'illa delimitada entre els carrers Esquirol Volador, Rambla del Caçador i passeig Valldaura, al costat del Parc de la Guineueta. Es continua així amb la remodelació de la zona

seguint la mateixa línia de millora de serveis i de l'entorn urbanístic iniciada amb les actuacions anteriors en altres illes del polígon.

Durant els anys precedents s'han anat executant millores en els diversos espais del barri que com aquests es trobaven amb el paviment i les zones verds en un

estat deficitari, enllumenat escàs i mobiliari urbà envellit.

Amb la remodelació es millora la qualitat dels espais existents entre els blocs de pisos, reafirmant el paviment, completant la xarxa de clavegueram, renovant la xarxa d'enllumenat i d'altres serveis, l'enjardinament i el mobiliari urbà.

R. 8048

## Autobusos a Ciutat Meridiana

A partir del mes de desembre d'enguany s'unificaràn els dos itineraris que realitzava anteriorment la línia 62 d'autobús al barri de Ciutat Meridiana. Aquests dos itineraris es feien alternativament i dels 8 autobusos de la línia, la meitat feien un itinerari i l'altre meitat un recorregut diferent.

Ara hi haurà una sola línia amb un únic recorregut des de la Plaça de Catalunya fins al Torrent del

Bosc, amb la qual cosa els autobusos passaran amb més freqüència. D'aquesta manera es millora el servei en el conjunt del barri i especialment en la part alta on s'intensificarà el pas d'autobusos.

Aquesta actuació, junt amb la recent perllongació del recorregut de l'autobús N-3 fins al Torrent del Bosc respon a la voluntat del Districte de Nou Barris i de la EMT d'oferir al ciutadà uns serveis de qualitat.

## Bones Festes



# Barcelona Televisió

CANAL 39 UHF

**EXPOSICIONS**

**PINTURA**

"supermerc'Art" a la Galeria d'Art American Prints  
Fins al 20 de gener  
Horari: dl-ds: 10-21.30 h.  
Adreça: Calvet, 63  
Telèfon: 2092785



Exposició "Art Solidari" a les Drassanes  
Fins al 12 de gener  
Horari: dl-dg: 10-20 h.  
Adreça: Av. Drassanes, 1  
Telèfon: 3018885



**"GUINOVART. Variacions, volum, matèria"**  
Palau de la Virreina (Rambla, 99)  
Del 29 de gener a finals de març de 1997

**CÒMIC**

Exposició de Còmic "Revista el Jueves" al Palau Moja  
Fins al 2 de febrer  
Horari: dl-ds: 10-14 / 16-20 / dg / ft: 11-15 h.  
Adreça: Portaferriera, 1  
Telèfon: 3021522

**FOTOGRAFIA**

Exposició de Fotografia "les Guerres Fratricides" al C Cultural de la Fundació "la Caixa"  
Fins al 2 de febrer  
Horari: dm-ds: 11-20 / dg / ft: 11-15 h.  
Adreça: Pg. Sant Joan, 108  
Telèfon: 4588907



**NADAL**

Exposició "el Pessebre Nadalenc" al Monestir de Pedralbes  
Fins al 2 de febrer  
Horari: dm-dv / dg: 10-14 / ds: 10-17 h.  
Adreça: Bda Monestir, 9  
Telèfon: 2039282

**CULTURA MÚSICA**

"Jaume Aragall" amb l'Orquestra Simfònica del Liceu al Palau de la Música  
12 de febrer  
Horari: dc: 21 h.  
Adreça: Sant Francesc Paula, 2  
Telèfon: 2681000

"Macbeth" de Giuseppe Verdi amb l'Orquestra Simfònica i Cor del Liceu al Palau de la Música  
del 27 de febrer al 5 de març  
Horari: dc / dj: 21 / dg: 17 h.  
Adreça: Sant Francesc Paula, 2  
Telèfon: 2681000

Concert de la Banda Municipal al Casino l'Aliança del Poble Nou  
Tots els diumenges a les 11.30  
Adreça: Rbla. Poblenou, 42  
Telèfon: 2252814



**La ciutat europea amb millor qualitat de vida**

Barcelona lidera el rànquing de ciutats europees per la qualitat de vida que ofereix als qui hi treballen, i ocupa el sisè lloc entre les preferides pels negocis, segons una enquesta feta als 500 empresaris més importants d'Europa.

L'estudi, publicat per l'assessoria internacional de la propietat immobiliària Healey & Baker, situa Barcelona com a tercera ciutat en oficines disponibles, i en el cinquè lloc en la seva relació qualitat-preu. Londres continua sent la millor ciutat pels negocis, seguida de París, Frankfurt, Brussel·les, Amsterdam, Barcelona, Zuric, Milà, Madrid i Munic.



**SANTA EULÀLIA, LA FESTA D'HIVERN**

El 12 de febrer, se celebra la diada de Santa Eulàlia, copatrona de la ciutat. Junt amb els actes habituals a l'Ajuntament, una cercavila recorre Ciutat Vella fins a la plaça Sant Jaume. El gruix d'activitats al carrer es concentrarà al cap de setmana (dies 14, 15 i 16), amb castellers, gegants, diables, bestiari, danses i música tradicional.

III Setmana Internacional de Música Experimental a la Sala Metrònom  
del 20 al 26 de gener  
Adreça: Fusina, 9  
Telèfon: 2684298

**TEATRE**

Musical "West Side Story" al Teatre Tivoli  
Fins al 1 d'abril  
Adreça: Casp, 10  
Telèfon: 4122063

Teatre "Cyrano" amb la Companyia Renome al Versus Teatre  
del 9 al 24 de gener  
Horari: dj-ds: 21 h.  
Adreça: Castillejos, 179  
Telèfon: 2323184

**INFANTIL**

**TITELLES**

Titelles "Gulliver al País de Lil·liput" amb la Companyia de Titelles Delleida al Teatre Tantarantana  
de l'1 al 23 de febrer  
Horari: ds: 18 / dg / ft: 12 h.  
Adreça: Flors, 22  
Telèfon: 4417022

**TALLERS**

**CIUTAT**

Taller Coneixement de la Ciutat. C. Cívic Blai  
Fins al 30 de juny  
Horari: dv: 17.30-20 h.  
Adreça: Blai, 34  
Telèfon: 4413679

**FESTES POPULARS**

**DIVERSOS**

"Setmana Magrebi" al C. Cívic Cotxeres de Sants  
del 27 de gener a l'1 de febrer  
Adreça: Sants, 79  
Telèfon: 4314911



Dia d'Andalucia al Parc de la Guineueta  
del 24 al 28 de febrer  
Adreça: Pl. Lluçmajor, 3  
Telèfon: 4536000



**CAVALCADES DE REIS**

5 de gener  
Sarrià  
Telèfon: 2916500  
Nou Barris  
Telèfon: 2916800  
Les Corts i Sants - Montjuïc  
Telèfon: 2916440  
Sant Andreu  
Telèfon: 2916901  
Sant Gervasi  
Telèfon: 2916500



**BARCELONA Informació**

Edita: Ajuntament de Barcelona.  
Edició i coordinació: Direcció de Comunicació Corporativa i Qualitat.  
Disseny i maquetació: ACE disseny (Gerardo Medina). Fotografia: Imatge Municipal, A. Lajusticia, L. Clua, Julián Martín. Infografia: E. Utrilla. Il·lustració: Albert Esposa. Il·lustració agendes: J. Ezcurrea. Redacció districtes: M. Martínez, E. López, I. Pagès, F. Blanch, L. Calvo, J.A. Frigola, M. Navarro, I. Puig, J. Ramos, R. Moya.  
Agendes: Barcelona Informació.  
Fotomecànica: Impremta Municipal.  
Impressió: Printer. Dipòsit Legal: 29175-94.