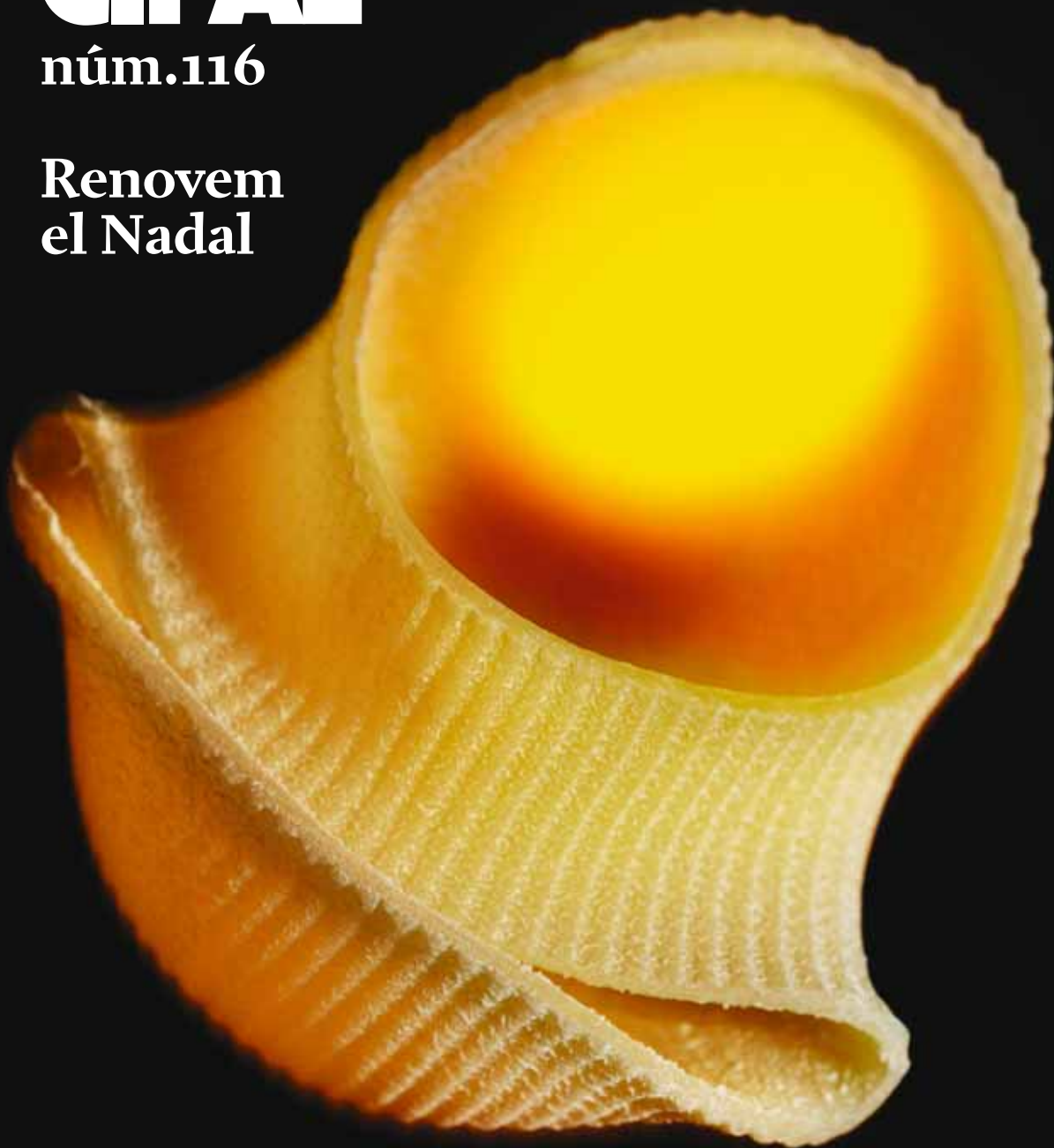


LA MUNI CIPAL

núm.116

Renovem
el Nadal



Ajuntament de Barcelona

SUMARI

- | | | | |
|--|---|---|--|
| 4
Intern: Noves eines per treballar per objectius | 6
Breus | 10
Entrevista:
Una mica de diners que fan molt | 12
Barcelona 2.0
Llicències i Inspecció amb més empena i recursos |
| 14
Feina en equip per a un Nadal anticrisi | 18
Ciutat:
Fira: vitamines per a l'economia de la ciutat | 20
Recursos humans:
Avancem cap a la carrera horitzontal | 22
La recomanació:
Col·lecció Salvador, a l'Institut Botànic |
| 24
Departament:
Prenent el pols a l'economia de la ciutat | 26
Destaquem: agenda | 27
Ofertes per als treballadors | |

CRÈDITS

Edita: Ajuntament de Barcelona.

Consell de redacció:

Andreu Puig, *gerent municipal*
Marc Murtra, *gerent d'Educació, Cultura i Benestar*
Carles Arias, *gerent de Recursos Humans i Organització*
Jordi Vilalta, *director de Control de Gestió*
Maria Rodríguez, *directora de Desenvolupament i Atenció al Personal*
Rosa Pueyo, *coordinadora de la Xarxa de Comunicació i Qualitat*
Ferran Martorell, *cap de Comunicació i Qualitat del Institut Municipal d'Educació de Barcelona*
Esther Sust Novell, *Cap de Comunicació i Qualitat. Gerència d'Educació, Cultura i Benestar*

Coordinació: Marta Passola

Redacció: Manel Torrejón

Fotografia portada: Jose M^a López

Fotografies interior: Jose M^a López
fotografia de l'Alcalde: Carlos Spottorno
fotografia de la pàg. 9 (esquerra): És propietat de PATSA

fotografia de la pàg. 14 a 17 Ramon Bigas Disseny S.C.P.

fotografia de la pàg. 19: Fira de Barcelona

Disseny: Lamosca

Impressió: Direcció d'Imatge i Serveis Editorials

lamunicipal@bcn.cat

D.L. B 14.742-1990

Imprès en paper reciclat

Novembre del 2009



Jordi Hereu,
alcalde de Barcelona

Un any ben aprofitat

Tot i a punt de girar el full del calendari i encetar un nou any, fixem per un moment la vista enrere i ens adonem que, tot i les dificultats inherents a la situació de crisi econòmica, el 2009 ha estat un molt bon any per Barcelona.

Les fites en el camí han estat moltes i molt importants. Aquest any hem acabat el desplegament de la guàrdia urbana de proximitat i hem començat a aplicar la nova contracta de neteja.

Hem aconseguit desencallar projectes bàsics per a la ciutat, com la transformació dels terrenys del FC Barcelona o l'estació de la Sagrera, i noves infraestructures com la terminal de l'aeroport o la dessalinitzadora han entrat al servei de la ciutat.

S'ha posat punt i final a significatives reformes urbanes com la plaça Lesseps i l'enderroc del viaducte del Guinardó, mentre altres iniciaven el seu camí, com la Diagonal. També hem començat a prestar nous serveis al ciutadà, com la xarxa de wifi o la targeta de transport per a infants T-12.

La llista de temes seria inacabable. Com certament engrescadora és la relació de projectes que hem començat a endegar: The Brandery, el Campus universitari del Besòs, el nou Sant Pau o la Zona Franca del segle XXI, entre d'altres. I acabem de signar, amb tots els agents socials i econòmics, la renovació del Pacte per l'Ocupació.

Sens dubte ha estat aquest un any aprofitat. I tots som conscients que no hauria estat possible sense la professionalitat i el compromís envers el servei públic dels treballadors i treballadores de l'Ajuntament de Barcelona. Gràcies per la part que us toca, que és molta.

I ara, uns dies de merescut descans i a gaudir del Nadal a la ciutat. Un Nadal que enguany hem volgut que llueixi com mai als carrers de Barcelona.



Andreu Puig,
gerent municipal

El Nadal és un moment de retrobament amb les persones estimades, de fer balanç de l'any que acaba i de fixar-se fites personals per a l'any que comença.

Per a la ciutat són dies de molta activitat al carrer, de més mobilitat, de molta activitat comercial... i des de l'Ajuntament posem una cura especial perquè tot estigui a punt al carrer, preparat i mudat per a les festes. Per això reforcem la neteja, fem un esforç d'animació comercial, de vitalitat cultural, vetllem per la seguretat, i tenim cura de les persones més vulnerables durant aquests dies. Les 24 hores, tots els dies de Nadal i de festes estem al peu del canó.

I si bé cada any des de l'Ajuntament preparem les festes, enguany hem volgut que l'atmosfera nadalenca a la ciutat sigui encara més especial. Així, aquest any la ciutat ofereix més oportunitats d'oci i de gaudi per a tots els barcelonins i barcelonines. Com sempre, cal destacar la cavalcada de Reis com l'esdeveniment estrella i aquest any, com a novetat, els galets gegants.

El Nadal posa a prova la capacitat de servei del consistori, el seu compromís amb la qualitat i la seva vocació de treball en equip. És gràcies al treball de tot l'Ajuntament, tant en tasques de planificació com de prestació directa de serveis, que el conjunt de la ciutadania pot gaudir i respirar l'ambient nadalenc.

Bon Nadal i bon Any Nou a tots els treballadors i treballadores municipals que ho fem possible. Gràcies.

Bon Nadal i Bon Any Nou!



NOVES EINES PER TREBALLAR PER OBJECTIUS

Amb el projecte Gestió per objectius, que es posarà en marxa al gener de 2010, les diferents gerències municipals podran fer un seguiment precís de l'acompliment dels seus objectius amb un únic sistema d'indicadors. El desenvolupament del projecte permetrà relacionar l'estat d'execució de les actuacions amb la despesa que es fa.

La Gestió per objectius té un doble vessant: la direcció per objectius i el pressupost per programes. D'una banda, la direcció per objectius planteja objectius i estableix un sistema d'indicadors que ens han de guiar cap al seu assoliment. De l'altra, el pressupost per programes fa possible un control acurat de la despesa feta segons l'estat d'execució de les diferents actuacions.

En els darrers mesos, les gerències municipals han fixat els seus objectius i els seus indicadors per al proper any que han de conduir cap a l'acompliment de les diferents fites plantejades.

Un mètode de treball homogeni

Un altre dels avantatges de la gestió per objectius és que permetrà recopilar tots els indicadors en un únic sistema, de manera que totes les àrees de l'Ajuntament seguiran un sistema de treball homogeni, amb una mateixa dinàmica i emprant una mateixa eina de treball. Això farà possible una visió contínua, general i específica, segons convingui en cada moment, del grau d'assoliment dels objectius i de l'estat pressupostari dels diferents departaments.

Les eines: SAP ECOFIN i COGNOS

Aquest projecte serà possible gràcies a l'ús de dos sistemes informàtics: SAP ECOFIN i COGNOS.

SAP ECOFIN és un sistema de control pressupostari que al mes de gener entrarà en funcionament a tot l'Ajuntament de Barcelona, després de veure'n els bons resultats a bona part dels instituts municipals. A aquest sistema informàtic, s'hi han incorporat les dades que permetran fer el seguiment de les despeses de les actuacions que tenen a veure amb els objectius.

Aquest procediment permet relacionar l'estat d'acompliment dels objectius i el d'execució de les actuacions amb la despesa feta

D'altra banda, COGNOS és un sistema informàtic que, analitzant la informació que ens aporten els indicadors, ens permet observar periòdicament el grau d'assoliment dels nostres objectius. A la vegada, la capacitat d'aquest sistema per llegir les dades d'altres sistemes fa que pugui llegir les dades



de SAP ECOFIN, les ordeni i en generi un informe. Aquest procediment permet relacionar l'estat d'acompliment dels objectius i el d'execució de les actuacions amb la despesa feta.

Totes les àrees de l'Ajuntament seguiran un sistema de treball homogeni, amb una mateixa dinàmica i emprant una mateixa eina de treball. Això farà possible una visió contínua, general i específica, del grau d'assoliment dels objectius i de l'estat pressupostari dels diferents departaments

Un model dinàmic de gestió

Des del passat octubre s'està fent una experiència pilot del sistema de gestió per objectius en dues gerències municipals: la de Medi Ambient i la d'Urbanisme i Infraestructures. Aquesta experiència pilot ens ha permès fer un testeig de

la càrrega del sistema, del seu funcionament i de la facilitat d'utilització de les persones implicades abans de la seva posada en marxa generalitzada. Aquesta prova pilot ens ha permès preveure algunes millores, tant a curt com a llarg termini.

El projecte de Gestió per objectius es planteja com un projecte en evolució contínua. Això significa que l'experiència que acumulem en el seu ús servirà per anar-lo adaptant a les necessitats que vagin sorgint. Caldrà també redirreccionar-lo quan sigui convenient per millorar-ne l'eficiència.

La posada en marxa de la gestió per objectius és possible també gràcies a la preparació prèvia de les persones implicades; per aquest motiu, durant els mesos de novembre, desembre i gener s'està fent la formació dels col·lectius implicats. ●

La posada en marxa de la gestió per objectius és possible també gràcies a la preparació prèvia de les persones implicades



Preparant la mudança cap a la nova OAC de Gràcia

Nova OAC a Gràcia. El passat 9 de novembre es va estrenar la nova OAC de Gràcia. La nova oficina canvia la seva ubicació i es trasllada a un edifici annex a la seu del Districte, situat a la Plaça de la Vila, 2, però amb entrada per la porta principal. Aquesta instal·lació és força més àmplia, i per tant, els treballadors i treballadores podran gaudir de més espai i també de més llum natural, a més de tenir una sala d'espera per als usuaris de més 70m². Aquesta sala, separada pròpiament de l'oficina, millorarà el servei tant per als ciutadans com per als propis treballadors. El conjunt de la nova oficina ocupa més de 200 m². ●

Al gener de 2010 s'implanten de forma massiva quatre importants projectes: el Sistema de gestió integral econòmic i financer, la Gestió per objectius, la Contractació electrònica, i el nou Model d'inspecció. A les seves respectives matèries, tots aquests projectes representen una nova forma de fer i impliquen la utilització de noves eines informàtiques per ajudar-nos a fer d'aquesta revolució tecnològica un veritable canvi cultural. Les noves eines són, respectivament: SAP EcoFin, Cognos, SAP Contractació i Autòritas. La formació de bona part d'aquests projectes ja ha començat, i continuarà durant el desembre i gener en determinats col·lectius de la plantilla, tant a les àrees centrals com als territoris. Totes les persones directament implicades ja disposen de la seva agenda de formació i de preparació. ●



Per provar el nou Mycelium també s'ha instal·lat un PC a un cotxe patrulla

Millor coordinació i gestió d'incidències.

El passat 10 de novembre el nou Mycelium va substituir l'antic aplicatiu de gestió d'incidències que ha fet servir la guàrdia urbana i bombers durant els darrers 15 anys. El nou programa informàtic, que suposa una millora enorme en la gestió del 112, gestiona tots els serveis d'emergència de la ciutat, i té passarel·les informàtiques amb Mossos, Manteniment i Mobilitat. Els operadors i els agents notaran les millores en el dia a dia. Per exemple, amb el nou programa els serveis integrats a la Sala Conjunta treballaran sota el concepte d'"incidents únics". És a dir, compartiran la informació amb altres operadors i veuran alhora on i què estan fent totes les dotacions de la guàrdia urbana o bombers, i també altres serveis assignats a una mateixa incidència. ●

Reconeixement a la innovació tecnològica.

L'Ajuntament ha rebut el Premi Excel·lència a la innovació tecnològica. El premi l'atorga el Col·legi d'Enginyers Tècnics de Telecomunicacions de Barcelona a l'empresa o institució que ha destacat per la creació de productes que contribueixen a la millora social, cultural o econòmica. D'altra banda, el web de l'Ajuntament de Barcelona, www.bcn.cat, ha obtingut un dels W³ Silver Awards que dona la International Academy of Visual Arts (Estats Units), en reconeixement a l'excel·lència creativa. I finalment, el Portal de Tràmits i Serveis de l'Ajuntament ha estat finalista dels premis europeus eGovernment Awards 2009 en la categoria d'eficàcia i eficiència administrativa. És l'únic ajuntament que ha arribat a finalista en aquesta categoria. ●



Amb el nou sistema de correu electrònic es podrà accedir al propi correu des de qualsevol lloc i dispositiu, sempre i quan es tingui connexió a Internet

Correu electrònic amb més espai i disponibilitat.

Aquest mes de desembre comença el canvi cap a un nou sistema de gestió del correu electrònic, l'Outlook Web Acces, que amb el temps substituirà el Lotus Notes. És previst que tot el personal disposi ja del nou correu al mes de març. L'Outlook ofereix més disponibilitat (el Lotus no està disponible durant unes hores del dia) i més espai, o sigui que permet gestionar més correus amb més capacitats. A més, el correu no desitjat no comptarà com a espai de bústia personal i els annexos a diversos destinataris es compartiran. És un correu web molt més potent que el servei web actual i, a més, permet més possibilitats d'integració en altres plataformes tecnològiques. El canvi (migració en llenguatge informàtic) es fa des del gestor IBM Lotus Domino 6.5.4 (amb client IBM Lotus Notes) a Exchange 2007. ●

Píndola formativa sobre prevenció de riscos laborals a l'aula virtual de la intranet.

Per conèixer com s'ha organitzat la prevenció de riscos laborals al nostre Ajuntament, podem accedir a la píndola formativa BTN que, de manera breu i entretinguda, ens informa de tots els detalls. El gener del 2009 es va publicar el decret d'Alcaldia que fixa la política, l'organització, les funcions i responsabilitats que tot el personal municipal té en matèria de prevenció de riscos laborals. Amb aquesta formació, que simula un informatiu de televisió, podem conèixer d'una manera àgil i agradable el contingut del decret i ens permet identificar les nostres responsabilitats preventives en el nostre lloc de treball. La píndola estarà disponible a l'Aula virtual de la intranet partir de la 2a quinzena de novembre de 2009 i fins al 31 de gener de 2010. ●



Retorn a la ubicació original de les alzines que van ser transplantades per les obres de la muntanya russa al Parc d'Atraccions del Tibidabo

Les alzines tornen al Tibidabo. El 14 d'octubre es va començar a replantar les alzines del Parc d'Atraccions Tibidabo que s'havien traslladat a un viver quan va començar la construcció de la nova muntanya russa. El pla de seguiment mediambiental de la nova atracció tenia dos objectius principals: d'una banda, que aquell continués sent un espai verd de la ciutat i, de l'altra, que es tornessin les alzines a la seva ubicació original. Després d'instal·lar amb èxit la nova muntanya russa en un espai d'una mitja hectàrea, el Tibidabo es va comprometre a mantenir l'estructura del bosc. ●



Tots els espais públics on hi ha el servei wifi estan senyalitzats amb el pictograma "Barcelona Wifi"

La xarxa wifi s'estén. La xarxa wifi o d'accés a internet sense cables en llocs de titularitat municipal ja ha arribat a 63 barris, el 86% del total. Ja són 180 els centres –incloses 34 biblioteques– que presten aquest servei. Es fan 2.500 connexions a la setmana, sobretot en centres cívics, que concentren el 50% dels accessos. A finals d'any la xarxa wifi arribarà a 100 nous centres. Com a curiositat, es pot dir que la meitat dels accessos es fa amb ordinadors portàtils; la resta es fa amb mòbils o dispositius amb connectivitat wifi. El Servei SMS del Barcelona WiFi permet consultar des del telèfon mòbil a quines seus municipals està disponible la connexió. Només cal enviar el mot WIFI i el codi postal al telèfon 7010. ●



Maica Rodríguez, Glòria Pérez, Elena Santamariña, (dretes) Carme Borrell, Maribel Pasarín i Elia Díez (assegudes) que conjuntament amb Xavier Bartoll, formem la junta directiva de zerosetBCN.

UNA MICA DE DINERS QUE FAN MOLT

L'Èlia Díez ens passa un fulletó editat per l'associació ZerosetBCN, que presideix. S'hi pot llegir el següent: "El que per a tu és insignificant, per a moltes persones és imprescindible". Incòmoda per a alguns, la frase només aspira a què fem una reflexió sincera. La conclusió no és altra que no hi ha excusa per a no ser solidaris. El 2001, Díez i altres companys i companyes de l'Agència de Salut Pública van posar en marxa l'associació ZerosetBCN, que dóna suport als més vulnerables, a la nostra ciutat i al tercer món. Els i les que formen part de l'associació cedeixen una petita quantitat del sou, la que cadascú decideix, i aquests diners serveixen per finançar projectes de cooperació.

Com sorgeix aquesta iniciativa?

L'any 2000, treballadors i treballadores de l'Agència de Salut Pública vam assistir a una trobada de professionals espanyols de la salut pública. Allà els nostres homòlegs a l'Administració basca ens van dir que havien posat en marxa un projecte de solidaritat, en què cada treballador hi aportava una part del seu sou. Ens va semblar molt interessant i vam portar la idea a Barcelona. A partir d'aquí vam teixir complicitats amb treballadores i treballadors, sindicats, gerents, polítics i partits.

Quins valors defensa ZerosetBCN?

La justícia i la solidaritat aplicades a la vida quotidiana. Amb més pragmatisme que idealisme. Des del lloc de treball i de la mà de moltes companyes i companys.



Pots contactar amb l'associació a través del correu zerosetBCN@aspb.cat

En tot aquests temps, us alegreu...

...d'haver contribuït al finançament de 16 projectes. Cada any en donem suport a dos: un és de cooperació internacional i l'altre se centra en la nostra ciutat. També hem guanyat suport. Així, el 2001 vam néixer amb 16 associats, però avui en som 75. Una part dels socis pertanyem a l'Agència de Salut Pública, però amb el temps s'hi han anat incorporant treballadors del conjunt de l'Ajuntament i simpatitzants: ho pot ser qualsevol persona, si bé el més habitual és que siguin persones jubilades que han treballat al consistori i parelles de treballadors i treballadores. Ara bé, animem a qualsevol persona que hi vulgui donar suport.

El nom de ZerosetBCN deu fer al·lusió a la recomanació de l'ONU que el 0,7% del PIB dels països rics vagi als països sense tants recursos.

Així és, però cadascú fa l'aportació que vol, que pot ser inferior a aquest 0,7%.



Fins a quin punt esteu tenint suport de l'Ajuntament?

La seu virtual de l'associació és a les oficines de l'Agència de Salut Pública. Així mateix, l'Ajuntament i els instituts fan un esforç ja que, per fer-ho tot més fàcil, descompten automàticament la petita quantitat que decideix el treballador o treballadora. Aquest descompte es va fent fins a nou avís de la persona interessada. D'altra banda, quan es va fer la darrera enquesta d'opinió pública interna, *Tinc la paraula*, el consistori es va comprometre a destinar una petita quantitat a l'associació per cada enquesta emplenada. Ara bé, els socis són qui porten realment el pes d'aquesta iniciativa; amb una miqueta de diners contribueixen a què el món sigui millor.

Cada any escollim dues iniciatives de solidaritat on destinar les quotes dels socis

Parla'ns dels dos darrers projectes a què heu donat suport.

Cada any escollim dues iniciatives de solidaritat on destinar les quotes dels socis, d'entre totes les propostes que se'ns fan. L'any passat vam recollir poc més de 6.000 euros, que es van destinar al 50% a dos projectes. Un d'ells és el Centre d'Acollida Assís, a Barcelona, per a persones sense sostre. L'altra iniciativa consisteix a reforçar un centre de lleure i aprenentatge al Marroc per a noies estudiants, al costat d'una escola on van a estudiar tots els xicots i xicotes de la regió. Per la segregació tradicional entre gèneres de l'espai públic i privat, les xicotes estudiants no entren als cafès propers a l'escola, cosa que feia que moltes de les noies haguessin d'esperar l'hora de classe a la intempèrie. Això propiciava l'absentisme. Amb el nou centre recreatiu, impulsat en part per l'entitat catalana Sodepau, s'hi ha donat una solució. ●



LLICÈNCIES I INSPECCIÓ AMB MÉS EMPENTA I RECURSOS

La nova Direcció de Serveis de Llicències i Inspecció, té l'encàrrec de tirar endavant un nou model de treball. La missió: agilitar les tramitacions i perseguir amb força les infraccions.

Ja és en marxa la nova Direcció de Serveis de Llicències i Inspecció, que passa a aglutinar tota la tasca de coordinació de la disciplina –licències i inspecció–, que és gestionada per districtes i sectors, com Urbanisme i Medi Ambient, entre d'altres. El primer gran objectiu d'aquesta direcció és consolidar un model de treball que faci més àgils les concessions de llicències i que garanteixi una acció contundent –segons el que diuen les lleis i ordenances– quan es detectin incompliments de la normativa, tot seguint unes pautes que han de ser iguals en qualsevol racó de la ciutat.

En definitiva, es volen posar les coses més fàcils als ciutadans que volen, per exemple, fer una obra a casa seva o bé obrir una botiga –més facilitats perquè facin consultes, escurçament dels temps de tramitació–. I alhora es volen posar les coses més difícils a aquelles persones que no respecten la legislació: efectivitat més gran de la tasca d'inspecció i de gestió de la sanció amb l'automatització dels procediments quan sigui possible, d'acord amb els terminis i prescripcions que indiquen les lleis i ordenances.

Avui el temps de tramitació de llicències és massa alt: durant aquest 2009, el promig de temps estrictament imputable a l'Ajuntament per a la

resolució de llicències d'obres menors era de 101 dies. El promig per a les obres majors és de 128 dies, i si l'activitat que el ciutadà vol posar en marxa té certa complexitat –com per exemple, una nova discoteca–, el promig se situa en 236 dies.

Per totes aquests raons s'està posant en marxa un nou model de llicències i inspecció, sota el paraigües de la nova direcció de Serveis de Llicències i Inspecció. L'objectiu és donar millors eines als professionals i facilitar les tramitacions als ciutadans, tot millorant la capacitat de resposta davant una infracció. A continuació subratllem els principals objectius que es persegueixen.

Crear un únic referent a la ciutat per a aquesta activitat municipal:

L'esmentada direcció de Serveis de Llicències i Inspecció, que depèn de la gerència de Serveis Generals i Coordinació Territorial.

Millorar la forma de treballar:

S'aposta per la professionalització, de forma que la polivalència dona pas a tres especialitzacions: obres i habitatge, medi ambient i activitats, i espai públic.

Així mateix, s'abracen les noves tecnologies: es podran sol·licitar llicències i fer queixes a través



d'internet, i els inspectors i inspectores portaran sempre a mà una terminal PDA que facilitarà molt la seva tasca i farà guanyar en capacitat de resposta (començaran amb les PDA els inspectors i inspectores de Les Corts, i l'any vinent aquest dispositiu s'estendrà a la resta de la ciutat i també al sector d'Urbanisme).

D'altra banda, els treballadors i les treballadores s'alliberaran de feines que no aporten valor afegit, com per exemple la gestió dels terminis o la de les notificacions, que s'automatitzaran. Per agilitar la concessió de llicències, s'estan fent acords amb col·legis professionals perquè revisin la documentació que ha d'aportar el tècnic que gestiona la sol·licitud d'una llicència, de forma que s'asseguri que els professionals lliuren finalment a l'Administració la documentació completa i que es compleix amb un seguit de normes establertes a nivell general. Així la llicència es resoldrà amb més celeritat.

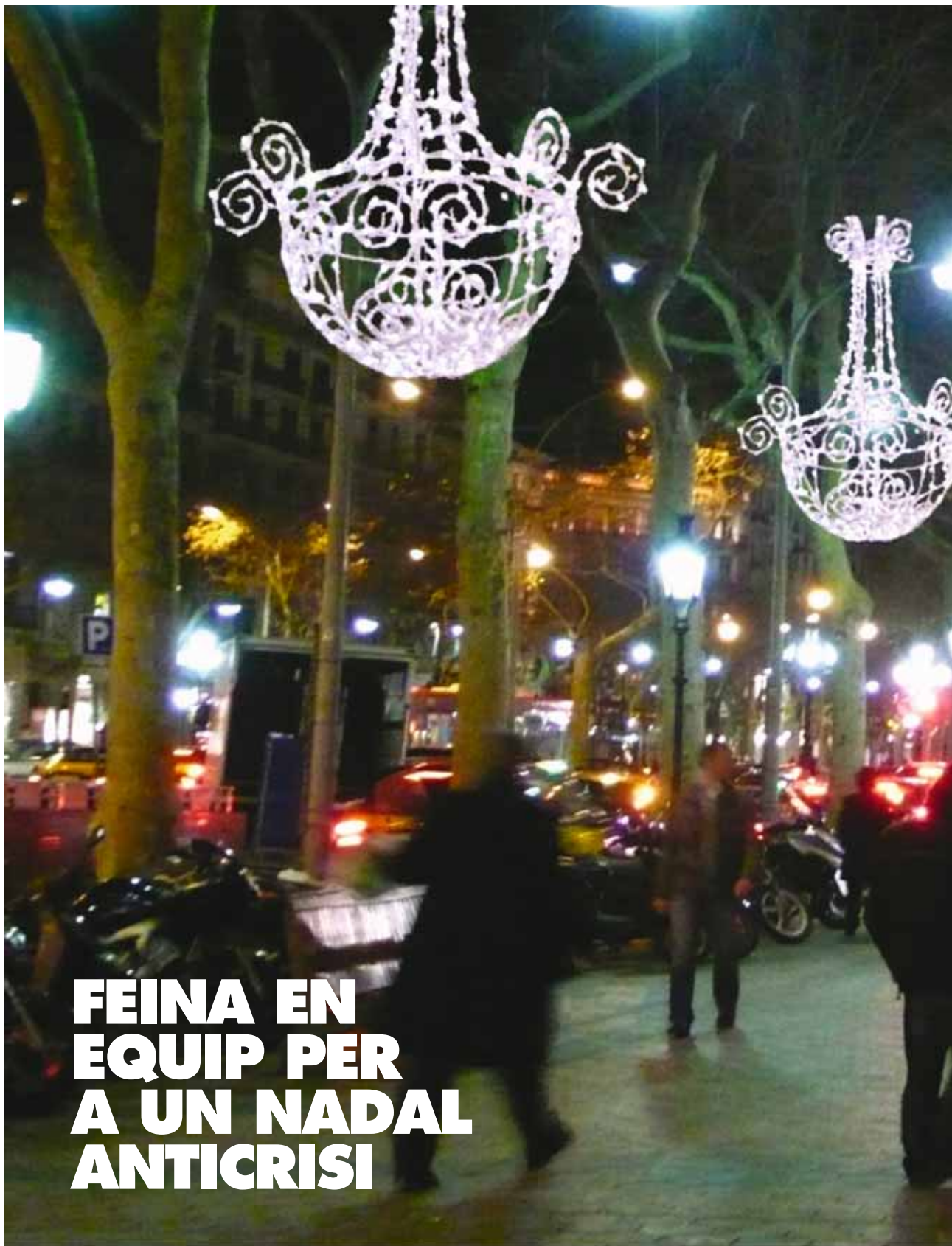
Perseguir amb més èxit la infracció. Amb l'automatització dels processos, les infraccions detectades rebran la sanció que preveuen les lleis, sense tardances, amb la normalització dels procediments sancionadors municipals.

Motivar les persones. Hi contribuirà l'especialització dels treballadors i treballadores, l'aposta per les seves capacitats, la dotació de mitjans tecnològics adequats (PDA, automatització dels programes de gestió i de les feines menys agràides i de menys valor afegit), i un reforçament de la formació contínua (unificació de criteris sobre lleis i normatives, capacitació tècnica, habilitació en l'ús de sonòmetres pel control i mesura de soroll, entre altres coses).

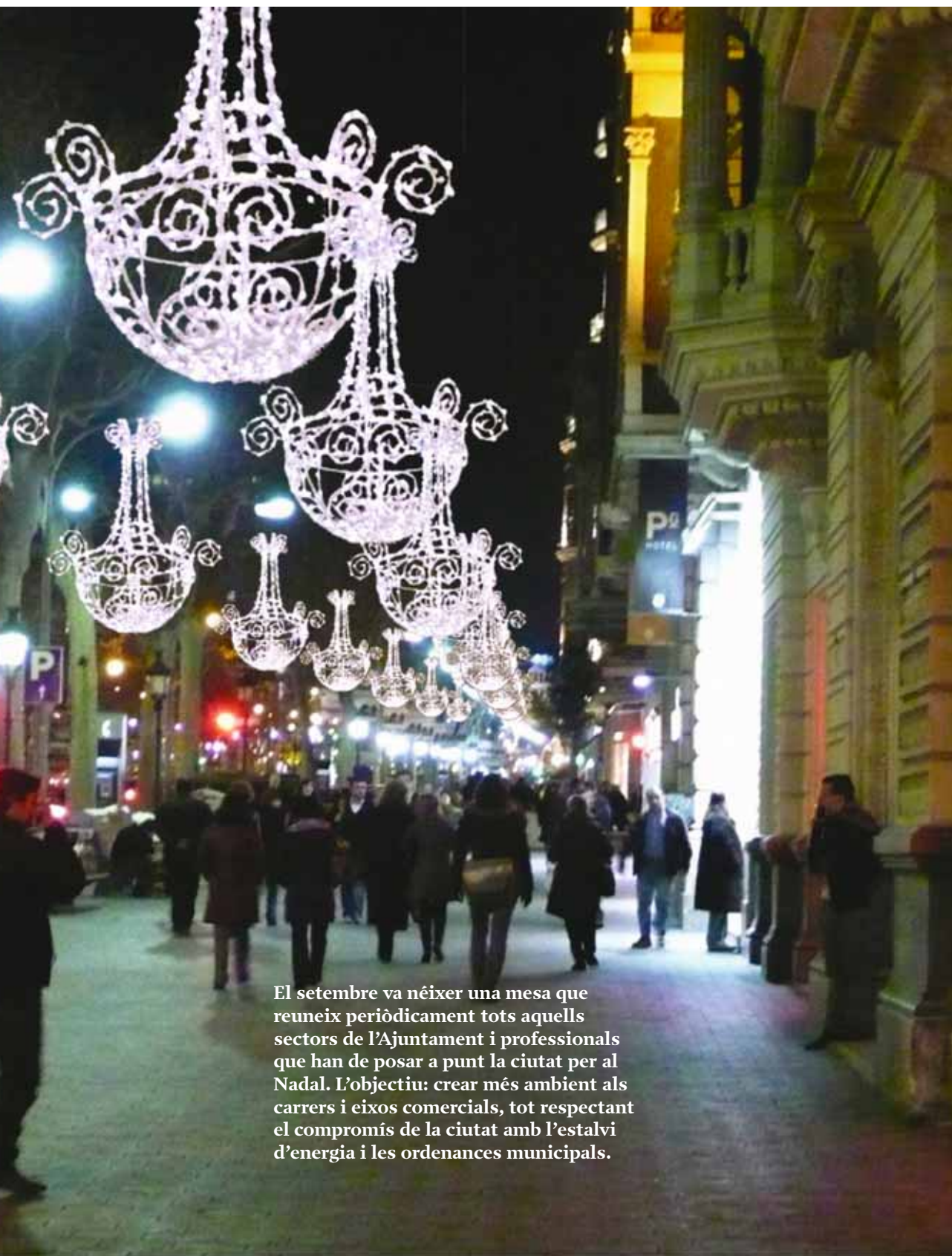
Enfortir la supervisió. El nou model tindrà una forta capacitat de supervisió per aconseguir el mateix nivell de qualitat de servei en tota la ciutat.

Millorar la relació amb el ciutadà. Els taulells de serveis tècnics oferiran en molts casos la possibilitat de cita prèvia i nous protocols unificats d'atenció tècnica al ciutadà, ajustant els horaris i millorant la capacitat d'atenció.

En definitiva es proposa el canvi en la gestió de les llicències i les inspeccions, aprofitant l'ús de les noves tecnologies del segle XXI, per incrementar la capacitat de resposta municipal i adaptar-la a les demandes que el ciutadà reclama: millor eficiència, eficàcia i més facilitat de relació amb l'Administració local. ●



FEINA EN EQUIP PER A UN NADAL ANTICRISI



El setembre va néixer una mesa que reuneix periòdicament tots aquells sectors de l'Ajuntament i professionals que han de posar a punt la ciutat per al Nadal. L'objectiu: crear més ambient als carrers i eixos comercials, tot respectant el compromís de la ciutat amb l'estalvi d'energia i les ordenances municipals.

Enguany el repte és més gran que mai. D'una banda, tenim la crisi econòmica, que fa que sigui bo qualsevol esforç que ajudi les vendes de les botigues. De l'altra, percebem un sentiment ciutadà que reivindica —a través

de cartes de suggeriment al consistori i de cartes al director publicades en els diaris— la festivitat de tota la vida, amb molta llum i molta vida al carrer. Ara bé, l'Ajuntament també fomenta el respecte al medi ambient



Amb un contacte més estret que mai amb els comerciants, l'esmentada mesa nadalenca municipal ha dissenyat un pla que compatibilitza la racionalització del consum d'energia amb la voluntat que hi hagi més ambient que mai en els carrers. S'ha convingut fer més despesa, i es portarà la il·luminació festiva a més carrers de la ciutat, sobretot del centre. I perquè hi hagi més atmosfera nadalenca, tot respectant el límit de les 168 hores, s'ha decidit concentrar la il·luminació en menys dies —no s'estrena el 24 de novembre, sinó el 2 de desembre— però amb uns temps d'encesa més llargs: de diumenge a dijous, de 18,10 hores fins a

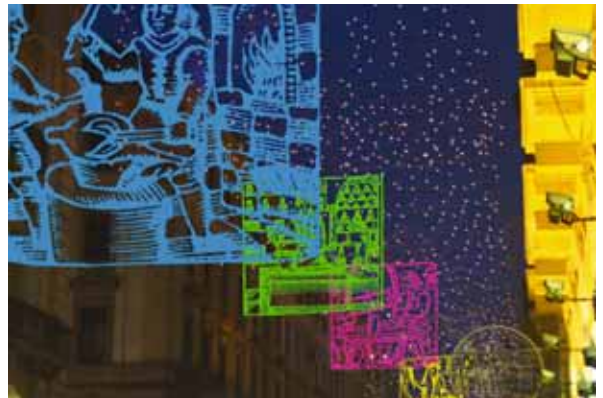
les 22 hores; i el divendres i el dissabte, de 18,10 hores a 24 hores. Els cinc dies de més significació d'aquestes dates, els llums donaran vida als carrers fins a la una de la matinada. A més, enguany l'estalvi energètic serà més gran, gràcies a l'ús de noves lluminàries amb tecnologia LED, que consumeixen molt menys que els llums convencionals.

Però no només es fa Nadal amb la millora de la il·luminació. Així, la nova mesa ha apostat per instal·lar un escenari per districte. Iniciatives de celebració privades que es fan en casals i parròquies, tindran l'oportunitat durant un dia de Nadal de pujar a aquests escenaris. La idea és

i l'estalvi energètic i segueix la normativa de la Generalitat, segons la qual la il·luminació festiva no pot ser encesa més de 168 hores durant la temporada nadalenca.



L'enllumenat d'aquest any es fonamenta amb els costums del Nadal a Barcelona: el tortell de reis, el cava... i la col·locació d'uns emblemàtics galets gegants de 2 metres d'alçada en 26 punts estratègics de la ciutat.



que l'ambient de Nadal arribi a tota la ciutat, amb l'objectiu d'animar tots els eixos comercials. Altres novetats són la instal·lació de 26 galets gegants per tota la ciutat i la instal·lació dels arbres de Nadal que s'il·luminen amb energia solar. Perquè els ciutadans no es perdin totes aquestes oportunitats d'oci i de festa, s'ha editat un plànol de la ciutat amb els punts de màxim interès. Com cada any, s'edita la Revista del Nadal en format paper i a la web bcn.cat/nadal, que donen tota l'agenda d'interès i altres continguts atractius.

L'anomenada taula operativa de la posada en funcionament del projecte Barcelona Nadal es

basa en el treball en equip i consolida l'aposta d'anys recents pel treball transversal a l'hora de preparar la campanya de Nadal. Cada dues setmanes s'estan reunint en aquesta mesa representants de la Gerència de Promoció Econòmica; la Direcció de Comunicació corporativa; l'Institut de Paisatge Urbà i Qualitat de vida; la Gerència d'Educació, Cultura i Benestar; la Gerència de Medi Ambient i la Gerència de Prevenció, Seguretat i Mobilitat. A més, hi ha un enginyer industrial creatiu per a coordinar la il·luminació. Aquest òrgan és presidit pel comissionat de l'Alcaldia per al comerç. ●



El rècord de marques participants, les novetats presentades, la gran acollida del públic i l'important volum de vendes ratifiquen el Saló de l'Automòbil de Barcelona com un dels principals d'Europa

FIRA: VITAMINES PER A L'ECONOMIA DE LA CIUTAT

La Fira de Barcelona celebra molts salons de referència a Europa. Ara que hi ha crisi, el paper de l'entitat firal és més important que mai. L'Ajuntament, que hi participa amb altres institucions, hi posa molta complicitat.

En temps de crisi econòmica, el paper de Fira de Barcelona és més rellevant que mai. La institució firal té una relació molt profitosa amb la ciutat. La Fira contribueix a la força de la 'marca Barcelona' i la bona imatge de la ciutat col·labora perquè la Fira sigui vista com una aposta segura per celebrar trobades professionals i sectorials de tot tipus, d'abast espanyol o internacional.

Gràcies a la Fira, es fa molt negoci. I, molt important, la ciutat i l'àrea metropolitana es beneficien de la despesa afegida que fan els visitants firals en comerços, hotels i moltes altres activitats. Són despeses que, d'una altra forma, no anirien mai a parar a les butxaques de la ciutat i de la gent de la ciutat. Segons un estudi de l'escola de negocis IESE, que es basa en dades del 2008, tota aquesta despesa i els acords comercials que es fan a Fira de Barcelona —o que comencen a agafar forma en llurs recintes— sumen una enorme quantitat: 2.500 milions d'euros a l'any.

Complicitat

La titularitat és pública, però la gestió és del tot professional i autònoma. Ara bé, la complicitat entre la Fira i el consistori és molt gran. I ara que la recessió provoca tants malsons a tantes petites i mitjanes empreses (pimes), el tipus d'empresa predominant a Barcelona i a Catalunya, aquesta complicitat és més necessària que mai, perquè no

la 'marca Barcelona' i la bona imatge de la ciutat col·labora perquè la Fira sigui vista com una aposta segura per celebrar trobades professionals

hi ha millor lloc per trobar oportunitats de negoci que una cita firal. En el Saló Nàutic, per posar un exemple, es tanquen o es donen les primeres passes del 70% de les transaccions que fa el sector durant tot l'any. Per totes aquestes raons, perquè cal un



lloc per trobar socis, productes i clients, la Fira de Barcelona no deixa mai de fer els deures, i sempre està pensant en noves iniciatives i serveis.

Els últims anys han arrelat nous salons, alguns dels quals reflecteixen el tipus d'economia que tenim a la ciutat. És el cas de The Brandery, que pren el relleu a Bread & Butter com a punt de trobada de ressò internacional de la indústria de la moda urbana, cal subratllar que Barcelona és una ciutat de llarga tradició en el món de la moda. I també és el cas de Hit Barcelona, que reuneix empreses, inversors i experts en telecomunicacions, energies renovables i ciències de la salut i biotecnologia, activitats lligades a la vocació de la ciutat per la innovació.

Altres novetats neixen a l'abric de l'èxit d'alguns salons sectorials. Passarà això el 2010 amb Concepto Baño: fins ara les empreses del sector bany es trobaven a la cita de la construcció Construmat, que és tot un referent del sector, però a partir del 2010 tindran el seu propi saló.

Fira de Barcelona és líder en salons industrials-professionals a Espanya, amb més del 33% de la quota de mercat; té una cartera de 80 salons (anuals, bianuals, biennals i triennals); aplega 40.000 empreses (entre directes i representades) i atreu 3,5 milions de visitants. Quinze dels salons de Fira de Barcelona són referents europeus. És a dir, són entre els tres primers de la seva especialitat a Europa.

Els últims anys han arrelat nous salons, alguns dels quals reflecteixen el tipus d'economia que tenim a la ciutat, com el The Brandery, Hit Barcelona...

Ara Fira vol ser encara més gran. Els recintes firals a Montjuïc i Gran Via fan 365.000 metres quadrats de superfície bruta d'exposició, i ja es treballa en l'ampliació fins als 405.000 metres quadrats. ●

AVANCEM CAP A LA CARRERA HORIZONTAL

El nou sistema d'ordenació municipal (SOM) agruparà en 19 sublocs (funcions) i 14 famílies l'actual catàleg de llocs de treball i introduirà la carrera professional sense necessitat de canviar de lloc.

El 2010 prendrà forma el nou sistema d'ordenació municipal, que segueix l'esperit de l'Estatut Bàsic de l'Empleat Públic (EBEP) i simplifica el catàleg dels llocs de feina del nostre consistori. Amb aquest nou sistema d'ordenació se supera el sistema de classificació actual, que es remunta a la Llei 30/1984.

El SOM és un sistema que afecta el 100% de la plantilla i simplifica el nombre de llocs, que passen a organitzar-se per funcions (directiva, de comandament, tècnica, i de suport) i per famílies professionals (n'hi ha un total de 14). D'aquest creuament entre funció i família, en resulta un lloc de treball del qual s'han definit: les funcions, les categories, els grups de titulació, l'estructura retributiva, les competències i el sistema de provisió.

D'altra banda, i sempre respectant la retribució de tots els treballadors, els complements de responsabilitat i equiparació passaran a formar part d'un únic complement específic, vinculat al lloc de treball.

Cadascun dels actuals llocs de treball s'assimilarà a algun dels 19 sublocs del nou sistema, garantint les retribucions de totes les persones

El SOM té lligams amb tres projectes transversals: el de gestió per competències, el de carrera professional i el de gestió per objectius. Els criteris generals dels tres projectes seran

objecte de negociació amb les organitzacions sindicals.

Carrera professional sense moure's del lloc de treball

El SOM facilita la posada en marxa de la carrera horitzontal, un recorregut professional que pot fer la persona en el seu lloc de treball d'acord amb l'avaluació del seu acompliment, la seva trajectòria i la seva actuació professional.

Fins ara, perquè un treballador que desenvolupa de manera destacada la seva feina veiés reconeguda la seva vàlua, calia una promoció vertical, que portava lligada una millora retributiva però que implicava un canvi de tasques o de responsabilitat que potser la persona no desitjava. Amb aquest nou sistema, s'introdueix una nova forma de fer carrera, reconeguda per l'EBEP, que és l'horitzontal. Així, sense canviar de lloc de treball, les persones, prèvia avaluació, podran veure premiada l'excel·lència amb un augment de la seva retribució mitjançant un sistema que fixa esglaons de millora salarial per als diferents grups de titulació.

Per accedir a la carrera horitzontal, es posarà en marxa un sistema d'avaluació de l'acompliment, on es valorarà el desenvolupament de les funcions, el grau d'assoliment de les competències que requereix i els objectius que s'hagin fixat, mitjançant uns qüestionaris estandarditzats. Més enllà de les retribucions, el sistema permetrà compartir entre els caps i els membres dels seus equips, les expectatives de millora progressiva en l'acompliment personal i desenvolupament professional. ●

SISTEMA ACTUAL D'OCUPACIÓ

5 GRUPS DE TITULACIÓ	12 COMPLEMENTS DE DESTINACIÓ	227 LLOCS DE TREBALL CATALOGATS	282 LLOCS DE TREBALL DIFERENCIATS
---	---	--	--

LIMITACIONS D'AQUEST SISTEMA

1. Dèficits d'equitat interna.
2. Gran nombre de llocs de treball que fan molt complex el sistema.
3. Sistema retributiu orientat a la valoració de les persones i no al lloc de treball.
4. Reconeixement de l'expertesa amb un model retributiu únicament vertical, vinculat al comandament.
5. Pressió per la requalificació del lloc de treball i la retenció dels professionals.

NOU SISTEMA D'ORDENACIÓ

4 FUNCIONS	9 LLOCS TIPUS	19 SUBLLOC TIPUS	14 FAMÍLIES PROFSSIONALS	80 LLOCS DE TREBALL DIFERENCIATS
-----------------------------	--------------------------------	---	---	---

BENEFICIS DEL NOU SISTEMA

1. Adaptació a la normativa de l'Estatut Bàsic de l'Empleat Públic.
2. Simplificació dels llocs de treball que facilita l'equitat en el desenvolupament professional.
3. Definició clara de la política retributiva i dels sistemes de selecció i promoció, que fa més transparent la gestió dels recursos humans.
4. Obtenció d'una eina que permet gestionar els recursos humans d'acord amb les necessitats actuals i futures de l'organització.
5. Definició clara del sistema retributiu associat al llocs de treball i a la carrera professional vertical i horitzontal.
6. Incorporació de les competències del lloc de treball, el règim jurídic del personal directiu, la carrera horitzontal i l'avaluació de l'acompliment.



L'accés a la col·lecció Salvador (a la Sala Polivalent) és permanent, amb el mateix horari solar del Jardí Botànic de Barcelona.

Obert tots els dies de l'any llevat de Nadal i Cap d'Any, quan hi ha exposicions temporals. Però si es demana es pot visitar en els horaris del Jardí Botànic, encara que no hi hagi exposició.

COL·LECCIÓ SALVADOR, A L'INSTITUT BOTÀNIC

Poder veure els materials a partir dels quals la ciència ha elaborat postulats al llarg de la història té quelcom de màgic i sorprenent. És immensament curiós veure mobles centenaris on petites meravelles formen col·leccions naturalistes d'una bellesa extraordinària: minerals llunyans, conquilles preciosíssimes, fòssils magnífics, sorprenents animalons en flascons de vidre, exòtiques cornamentes i exemplars momificats com una dent de narval, un esturió...

Fa segles, les col·leccions de botànica, biologia i zoologia eren impulsades per la societat civil i prenién noms ben suggerents i enigmàtics: es parlava de 'cambra de les curiositats' o 'cambra de les meravelles'. Eren museus que divulgaven el coneixement sobre les plantes, els fòssils o els animals, però sempre en petits cercles. Entre els promotors d'aquestes iniciatives van destacar els Salvador, una nissaga d'apotecaris i botànics del segle XVI que van arribar a tenir un jardí botànic a Sant Joan Despí i que van construir una impressionant col·lecció que avui, el 2009, podem veure a l'Institut Botànic.

La Montse Rivero, de Medi Ambient, és una admiradora d'aquest tresor. Ella, gran coneedora de la història dels jardins de la ciutat —és historiadora— i alhora formada en jardineria —dóna classes al centre de formació del Parc del Laberint—, admet que els ulls experts poden treure més suc a la visita al museu Salvador, però assegura que els ulls profans també en poden gaudir.

“Visitar aquest museu és com descobrir una pedra preciosa que ningú no havia advertit. Pensem que és una col·lecció desconeguda per al gran públic però que alhora es tracta d'una de les joies de l'Institut Botànic”.

Els Salvador eren curiosos de mena, així que segurament se sentirien honorats si sabessin que avui, al segle XXI, hi ha persones que tenen curiositat i interès per la seva singular col·lecció. Es tracta d'un patrimoni botànic que, afortunadament, hem heretat.

**Eren uns científics que
intercanviaven correspondència
amb reconeguts botànics de l'època**

“Del segle XVI no queden els jardins, però si una mostra de les plantes que s'hi cultivaven. Moltes, com les tulipes, ja es plantaven llavors. A l'herbari Salvador es conserven moltes plantes recol·lectades



a la Barcelona de l'època, plantes que formen part de la col·lecció inicial". Els Salvador tenien farmàcia a l'actual Ciutat Vella, aleshores menys densificada, on hi havia abundància d'horts i jardins d'esbarjo. "Eren uns científics que intercanviaven correspondència amb reconeguts botànics de l'època".

El museu disposa d'un fons bibliogràfic de 1.300 títols que ha servit de referència a l'hora de sospesar els documents sobre botànica d'aquells temps trobats a Barcelona. No cal anar massa lluny, perquè la Montse ha fet ús d'aquesta col·lecció des d'un punt de vista acadèmic. Així, ella és coautora, d'un llibre que parteix d'un manuscrit trobat a la Casa de l'Ardiaca, en què es parlava sobre com cultivar en els jardins de la ciutat. "Vam comparar aquest manuscrit amb manuals de jardineria que estaven publicats a l'època, molts dels quals formen part del llegat bibliogràfic dels Salvador". El llibre es titula 'Jardins, jardineria i botànica. Barcelona 1700'.

L'Ajuntament de Barcelona va comprar la col·lecció el 1940, després que aquesta hagués

passat per diverses vicissituds. Els anys trenta del segle passat, l'insigne botànic Pius Font i Quer l'havia descobert en una masia del Penedès, després que se li hagués perdut la pista durant dècades.

Si voleu descobrir un museu tan sorprenent com ignorat, ens diu la Montse, no us ho penseu dos cops. La col·lecció Salvador és una cita ineludible. ●

La persistència de la col·lecció Salvador és com un petit miracle que avui ens permet conèixer d'aprop com pensaven al segle XVII els científics que es preocupaven per comprendre el món i la natura, per descriure els objectes més diversos amb la finalitat no tan sols de conèixer-los sinó de descobrir-ne usos i aplicacions.



PRENENT EL POLS A L'ECONOMIA DE LA CIUTAT

El Gabinet Tècnic de Programació tradueix a xifres i percentatges tot allò rellevant sobre la ciutat, perquè així es prenguin decisions tot basant-se en l'anàlisi que es desprèn de les estadístiques. L'anuari estadístic de la ciutat ja és centenari.

El Gabinet Tècnic de Programació (GTP) dona tots aquells informes i dades estadístiques que siguin útils per a una millor presa de decisions en el nostre consistori. El Gabinet no deixa de fer 'fotos' de la situació de l'economia i de la situació de la gent que viu a Barcelona. Ve de lluny la tradició de traduir a xifres i percentatges tot allò rellevant de la ciutat: cal recordar que l'Anuari Estadístic de la Ciutat de Barcelona, editat pel Gabinet, té més de 100 anys d'història, de forma que és tot un clàssic de la feina estadística feta a Barcelona i sobre Barcelona.

El Gabinet Tècnic de Programació, que dona suport directe a l'Alcaldia, s'organitza en tres grans àrees:

1. Departament d'Estudis i Programació

Fa un seguiment de la ciutat a partir de dades i indicadors. Fa estudis de tipus econòmic –per exemple, any rere any fa anàlisis anuals dels

pressupostos de l'Estat i la Generalitat –, i també demogràfics, socioeconòmics o territorials.

Aquest departament ha fet fitxes amb exhaustiva informació territorial per als tècnics de barri. En aquestes fitxes hi ha tot tipus de dades de cada barri: des de les estructures d'edats fins al nombre de biblioteques.

Un dels treballs que actualment està duent a terme és una anàlisi de les relacions econòmiques de Barcelona amb altres ciutats del mediterrani: connexions aèries i marítimes, exportacions i importacions, missions comercials que hi van, nombre d'immigrants d'aquestes ciutats a Barcelona, etcètera.

2. Departament d'Estadística

Elabora, recopila i dona difusió a les estadístiques de la ciutat. Treballa amb tot tipus de dades: tant les elaborades pel consistori com les preparades per altres administracions o entitats.



Aquest departament edita l'‘Anuari Estadístic de la Ciutat de Barcelona’ – resumeix en dades tot un any de la ciutat –, i informes estadístics – fa poc es va prendre el pols a l'atur per districtes prenent com a punt de partida la informació que té el Departament de Treball ordenada per codis postals – i les guies estadístiques dels districtes. A més, enriqueix de continguts una web (bcn.cat/estadistica) que ha esdevingut tot un referent per als estudiosos i per als curiosos. Qui vulgui fer consultes sobre el paper ho pot fer en el Centre de Documentació Estadística, una biblioteca amb sala de lectura oberta al públic.

L'autèntic valor que aporta aquest departament és que pot treure informació útil del territori: Barcelona, districtes i barris. I perquè aquesta feina sigui un èxit, molts cops s'ha d'arribar a col·laboracions. Recentment s'ha signat un conveni amb l'Institut d'Estadística de Catalunya (Idescat) perquè l'enquesta demogràfica de Catalunya tingui

Actualment està duent a terme una anàlisi de les relacions econòmiques de Barcelona amb altres ciutats del mediterrani

en compte la divisió de Barcelona per districtes, de forma que les dades que s'acabin recopilant siguin encara més lligades al territori.

3. Departament Barcelona Economia

Cada quatre mesos publica la revista ‘Barcelona Economia’, que ja porta 70 números i que fa el seguiment de l'economia barcelonina i metropolitana a través de moltíssims indicadors. A més, fa informes de suport sobre la situació econòmica de Barcelona i àrea metropolitana: cal subratllar l'estudi sobre la distribució territorial de la renda familiar a Barcelona, publicat per primer cop el 2007 i des de llavors actualitzat regularment. ●

AGENDA

VII Caminada de Nadal

El proper diumenge dia 20 de desembre es farà la setena Caminada de Nadal, que tindrà inici i final al Parc de la Ciutadella. La caminada, de set quilòmetres, començarà a les 10 del matí.
Més informació: bcn.cat/esports

IX Concert de Nadal del 2009-11-02

El dimarts 22 de desembre es farà el novè Concert de Nadal a l'Auditori de Barcelona (carrer Lepant, 150). El concert començarà a les 17.30 i acabarà a les 19.30 hores. És obert a tothom: hi participaran 400 cantaires d'arreu de la ciutat, tots de més de 60 anys. Enguany és previst que a partir de la paraula 'Al·leluia' fem un viatge per diferents gèneres i estils.

Saló de la Infància

Se celebra del 27 de desembre del 2009 al 4 de gener del 2010 al recinte firal de Montjuïc, palaus 1 i 2, i Plaça Univers. L'horari és d'11 a 20 hores.

Cursa dels Nassos 2009

La Cursa dels Nassos-Sant Silvestre de Barcelona-Gran Premi Ibercaja tindrà lloc el darrer dia de l'any, el 31 de desembre, a les 17.30 hores. L'esdeveniment s'ha consolidat com una de les proves esportives i festives més importants de la ciutat. El recorregut fa 10 quilòmetres.
La inscripció és obligatòria, al preu de 12€ (IVA inclòs)
L'ÚS DE XIP ÉS OBLIGATORI.

Inscripció:

Per internet: fins a les 24 h del dia 27 de desembre
Presencialment:

-Del 9 de desembre al 21 de desembre, a l'Oficina Permanent de la Cursa- Agrupació Atlètica Catalunya, al c. Venus, 8 /telèfon 932072018 (en horari de 16.00 a 20.00 hores, de dilluns a divendres).

-Del 4 de novembre al 15 de desembre, i fins a les 20.00 hores, als establiments següents:
 RUNNERSWORLD, Pg. García Faria, 25 (BCN)
 BIKILA, Pg. Pujades, 7 (BCN)
 ATLETA'S, Ctra. de la Bordeta, 7 (BCN)



**OFERTES PER
ALS TREBALLADORS**

INSTITUTS ODONTOLÒGICS

IO, grup de clíniques dentals pròpies no franquiciades, amb una experiència de més de 18 anys en el sector dental, ofereix els millors nivells de qualitat i servei. A IO trobaràs tots els serveis odontològics i especialistes que necessitis a unes condicions molt especials, per a tu i els teus familiars.

1^a visita, consulta i revisió *Gratuïta*
Radiografies intrabucals *Gratuïtes*
Higiene bucal *20 €*
Resta de tractaments *20% Dte.*

No tanquem per vacances
Finançament 12 mesos sense interessos

19 centres repartits per tota Catalunya.

Barcelona:

C/Diputació, 238 Tel. 933 426 400
C/Av. Madrid, 141-145 Tel. 934 394 500
C/Sardenya, 319 Tel. 934 570 453
C/Neopàtria, 55 Tel. 933 601 070
C/Ramon Turró, 246 Tel. 932 247 770

Resta de clíniques consulteu el nostre web
www.ioa.es **902 119 321**

 **institutsodontològics**

DKV BRUMWELL

DKV Integral. Brumwell Brokers. Oferta especial per al personal i familiars directes de l'Ajuntament de Barcelona per assegurat i any // Sense cobrament per acte mèdic // Cobertura àmplia dental inclosa // Cirurgia refractària làser // Servei de fertilitat i reproducció assistida // Segona opinió mèdica internacional.
Primes 2010 (€/mes) per franges d'edat:
De 0 a 19 anys, home i dona 39€/mes
De 20 a 49 anys, home 39€/mes i dona 49€/mes
Més de 49 anys, home i dona 75€/mes. El personal que actualment és client de DKV amb una tarifa superior a la publicada pot acollir-se a la nova oferta.
93 238 44 99. brumwell@brumwell.com
Cristina Valenciano



KUTXA

Si porteu la hipoteca des d'una altra entitat us **BONIFIQUEM** les despeses.
Consulteu condicions especials
Termini de validesa de l'oferta: 31/12/2009
Persona de contacte:
Cecilia Carrasco. C/ Sant Adrià 1. Barcelona
93 274 53 56 ccarrasco@kutxa.es

LA VOSTRA HIPOTECA NO BAIXA COM L'EURIBOR?



Porteu-la a kutxa i somrieu
HIPOTEÇA SENSE
INTERÈS MÍNIM

què vols demà?

www.kutxa.net

 kutxa

Irma



Manel



Ell manté neta la ciutat.
Ella també.

**Nou servei de neteja
més freqüent.**



**Barcelona
pel Medi
Ambient**

i tu



Ajuntament
de Barcelona