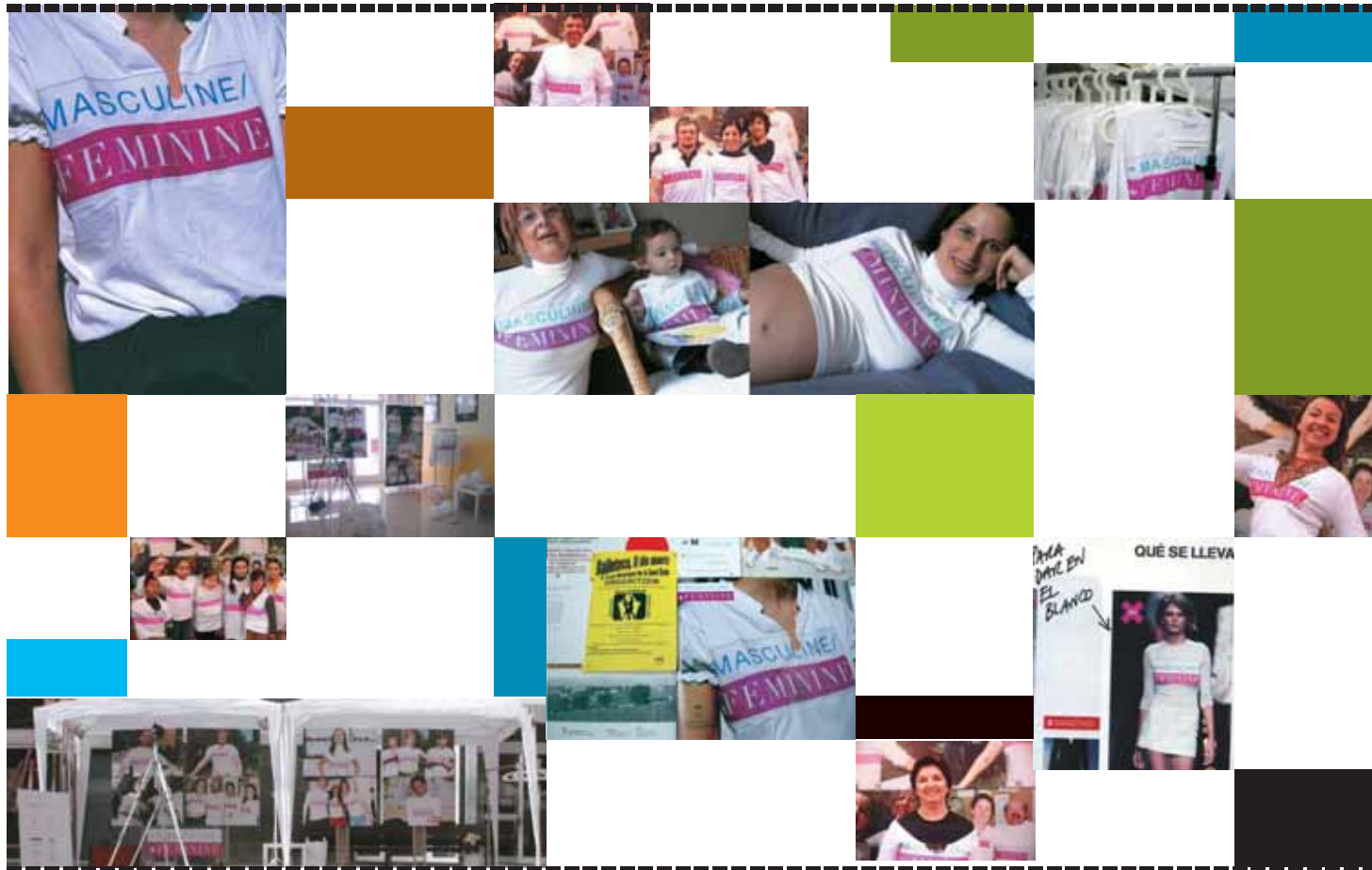




Núm. 85. Febrer del 2006. Exemplar gratuït.



Imatges diverses del projecte guanyador de l'any passat, en el qual s'aprofitava el suport publicitari per enunciar i sensibilitzar sobre un fet: l'excés de masculinitat i la manca de feminitat en la nostra societat.

## La vintena edició del Premi 8 de Març fomentarà el diàleg intergeneracional



El Premi Vuit de Març - Maria Aurèlia Capmany, que cada any convoca la Regidoria de la Dona i Drets Civils, arriba a la vintena edició. Enguany, la proposta temàtica perquè persones, associacions etc. presentin les seves idees, programes i projectes, és el diàleg intergeneracional. Les propostes es poden presentar fins al dia 20 de febrer; i el premi es farà públic el mateix dia 8 de març, en el marc del Dia Internacional de les Dones.

### El moviment de dones

El moviment de dones ha estat el motor del moviment feminista al llarg del segle xx. Gràcies a les seves demandes, ha aconseguit introduir en l'agenda política la perspectiva de gènere per tal de donar valor i visibilitzar les seves ex-

periències i millorar les seves condicions de vida.

Després d'anys de lluita en el context dels moviments polítics i socials antifranquistes, la recuperació de la democràcia va portar a l'assoliment d'alguns dels objectius. Però, més enllà dels primers moments d'eufòria, el mateix moviment de dones ha demostrat que les demandes dels feminismes són vigents i encara tenen sentit a l'inici del segle XXI.

### Alguns Vuits de Març

Tot i que no hi ha consens sobre l'origen de la celebració, cal subratllar diverses dates predecessores: El 8 de març del 1854, quaranta mil obreres del tèxtil de Nova York es van declarar en vaga per rei-

vindicar una reducció de la jornada laboral de setze hores a dotze.

El 8 de març del 1908, les treballadores de la fàbrica tèxtil Cotton de Nova York es van declarar en vaga i es van tancar a l'empresa per reivindicar millors condicions de treball. L'empresari va provocar un incendi, en el qual van morir les 129 treballadores.

El 1910, es va celebrar a Copenhaguen la 2a Conferència de Dones Socialistes, en la qual, a suggeriment de Clara Zetkin, es va aprovar que el dia Vuit de Març fos Jornada Internacional de la Lluita pels Drets de les Dones i la Pau. L'any següent es va celebrar a Alemanya, Àustria, Suïssa i Dinamarca, i el 1913 Rússia s'hi va adherir. A l'Estat espanyol, només el 1978 es va celebrar aquesta data de forma massiva.

## Gent de casa



Angèlica Armas, cap de Serveis Personals de les Corts

En primer lloc m'aclareix: "El districte de les Corts és el més petit de Barcelona, però té una important població flotant a causa de les universitats, oficines, etc." L'Angèlica Armas treballa de cap de Serveis Personals en un districte en el qual pot ser que la gent del barri no tingui la seva identitat gaire arrelada: "La gent, pel seu baix poder adquisitiu, utilitza en molts casos l'oferta de ciutat, ja que, a més a més, és un districte molt ben comunicat amb el centre de Barcelona", però també cal dir que "estar en contacte amb els ciutadans és molt gratificant".

Va arribar a les Corts l'any 1989, quan, al mes de març, va guanyar les oposicions per ocupar el seu càrrec actual. Abans, recorda, "entro a treballar a l'Ajuntament l'any 1981 a la Residència de Vallbona". L'Angèlica just havia acabat la carrera de psicologia, i es va trobar amb una residència "amb tres-cents persones, bàsicament gent gran procedent del carrer, amb greus problemes de relació". I, tot i que recorda "la duresa de la feina per a una professional de la psicologia acabada d'arribar", es va encarregar d'elaborar les fitxes de les persones ateses. Així, poc després, l'any 1983 va passar a ser directora de la Residència de Vista Rica, quan les persones de la Residència de Vallbona es van distribuir per altres centres de la ciutat.

M'explica que el districte de les Corts està dividit per l'avinguda Diagonal en dues zones: a baix, les Corts, i a dalt, Pedralbes. Recollint la frase d'un regidor de l'Ajuntament, "l'únic gueto, amb tots els ets i uts, de la ciutat".

L'Angèlica comenta que "a Pedralbes no ni ha cap equipament municipal, ni escoles públiques... I la gent d'aquesta zona no participa en les activitats del districte. Suposo que la gent de Pedralbes tenen altres recursos per cobrir les seves necessitats". I penso que és una pena, sobretot quan m'explica com participen les entitats de les Corts a la Mostra d'Entitats, o en la preparació de la Festa Major, que enguany complirà dos-cents anys.

## Cada dia millor



## El Consell Municipal de Gais, Lesbianes i Homes i Dones Transsexuals

És un òrgan de participació sectorial format per totes les entitats de gais, lesbianes i homes i dones transsexuals, partits polítics que tenen constituïda una comissió específica, els grups polítics amb representació a l'Ajuntament, tècnics municipals de Sanitat, Joventut, Drets Civils i Participació, i s'ha previst la possibilitat que hi hagi representants de les associacions d'empresaris i institucions, universitats, o persones físiques que destaquin pels seus coneixements sobre el col·lectiu de gais, lesbianes i homes i dones transsexuals (GLBT). N'és presidenta, per delegació de l'alcalde, Pilar

Vallgera, regidora de Dona i Drets Civils; el vicepresident és Joan Miró, representant del CE Panteres Grogues, i la delegada al Consell de Ciutat, Beatriz Espejo, del Col·lectiu de Transsexuals de Catalunya, que van ser triats per totes les associacions membres del Consell.

El Consell va néixer al final del 2004 i funciona a través d'una Comissió Permanent que es reuneix com a mínim cinc vegades l'any, i un Plenari que es reuneix com a mínim dues vegades l'any. A més, s'han constituït grups de treball per aprofundir en determinades qüestions acordades pel Plenari. Actualment hi ha constituïts els grups de treball d'Educació, Gent Jove i Discriminació.

Cal remarcar que és un espai de debat i de trobada per a totes les entitats que treballen en l'àmbit GLBT i que faciliten els contactes i les sinergies entre les diferents entitats que conformen aquest Consell.

Els efectes de la feina realitzada en el si del Consell poden ser visibles en ocasions per als ciutadans i ciutadanes, com va passar el 28 de juny d'aquest any, quan l'Ajuntament va penjar un penó amb l'arc de sant Martí al balcó de l'Ajuntament, o bé en supòsits més concrets, com ara proposar el nom d'un carrer o alguna actuació puntual a dur a terme en oficines d'informació de l'Ajuntament. Cal no oblidar, però, que hi ha molta feina en qüestions internes que també té els seus efectes i el seus resultats, encara que no siguin tan visibles a curt termini, però que són necessàries per obtenir aquests a mitjà i llarg termini.

### Joan Miró

Vicepresident del Consell Municipal de Gais, Lesbianes i Homes i Dones Transsexuals



### LA BOTIGA

Selecció de marques, concessionaris i serveis:


www.quadis.es  
902 42 42 41  
Infocol·lectiu

A través de **Quadis**, ofertes genèriques relacionades amb el món de l'automòbil per a personal municipal. Reparacions, assegurances, vendes i lloguers. Per a més informació,

[www.quadis.es](http://www.quadis.es) o telèfon 902424241. També, com totes les ofertes, a través de la intranet municipal.

# Fa un any, el Carmel

El 27 de gener va fer un any de l'esfondrament que es va produir al Carmel. Aquells dies des de l'Ajuntament es va afrontar una operació d'emergència en la que es van mobilitzar més de 1000 treballadors municipals. Els companys i companyes que van treballar al Carmel van viure una experiència que difícilment podran oblidar.

Emergències Socials, Guàrdia Urbana, Bombers, Creu Roja, Patronat de l'Habitatge, Manteniment i Serveis,... són els departaments i serveis que lògicament ens imaginem que van aportar el seus coneixements i personal preparat per atendre l'emergència. Però sorprèn que, en consultar la llista del personal municipal que va integrar el dispositiu al Carmel, als treballadors i treballadores dels departaments esmentats hem de sumar un gran nombre de companys i companyes que desenvolupen les seves tasques a Barcelona Informació, Institut Municipal d'Informàtica, Participació, Obres i Infraestructures, Compres, Hisenda, Serveis Jurídics, Pressupost, Institut Municipal d'Urbanisme, personal administratiu, Institut de Mercats, educadors de carrer, assistents socials, psicòlegs, Institut Municipal d'Educació, Transports Metropolitans de Barcelona, Comunicació, Barcelona Serveis Municipals, i un llarg etcètera. I la conclusió és que l'Ajuntament de Barcelona, en coordinació amb els diferents departaments de la Generalitat i de l'Estat, es va bolcar en atendre amb el màxim de garanties el conjunt de veïnes i veïns afectats al Carmel.

En els primers moments l'actuació municipal es va centrar en l'atenció a les gairebé 1500 persones desallotjades, prioritzant la seguretat de les persones i l'atenció personal a cada una de les fa-

mílies: trobar llits d'hotel per a més de 800 persones abans d'arribar la nit; adequar les infraestructures per a que la resta del Carmel pogués seguir funcionant amb una certa normalitat en el subministrament de serveis i l'accessibilitat en transport públic i vehicles privats; l'atenció mèdica per a les diferents situacions de nervis i lògica angoixa; el trasllat dels nens i nenes de les escoles desallotjades a uns espais dignes on poder estar acollits i continuar el curs escolar amb una certa normalitat. Aquestes tasques es van dur a terme amb una total diligència, aconseguint que tothom estigués atès i allotjat a contrarellotge.

Resoltes les necessitats bàsiques, el dispositiu d'emergència va haver d'assumir les tasques d'atenció i d'informació als ciutadans i ciutadanes que estaven desplaçats de casa seva: sobre l'estat de casa seva, on i com podien ser ateses les seves peticions, els horaris i els trajectes dels transports per traslladar-se a hotels, escoles, pàrkings... En paral·lel va començar la tasca per intentar valorar les diferents situacions dels comerços, habitatges, equipaments, i proposar les solucions cas a cas. I la relació, aquella relació inicial es va continuar allargant.

Un any després, aquella relació continua. Els treballadors i treballadores del dispositiu d'emergència recorden el Carmel i els seus veïns i veïnes amb la sensació de la feina ben feta. Hem volgut recordar aquells dies des del punt de vista dels companys i companyes, que ens han fet arribar les seves reflexions al respecte. Sembla que el temps ofereix la imprescindible perspectiva, i es fa palès el fet que Barcelona es va bolcar en defensa dels seus barris.



El carrer Llobregós era un dels eixos comercials i socials del barri del Carmel

## Missatges per a l'exposició del Carmel un any després

"No havia estat mai en una situació d'emergència. Vaig arribar quan encara no sabíem quantes persones s'estaven desallotjant i no ens podíem imaginar que seriem capaços de trobar llits per a més de 1000 persones en menys de 9 hores. Amb els companys no podíem, no volíem ni mirar el rellotge perquè tampoc ho podien fer la resta de persones que ens envoltaven perquè havien sortit de casa seva amb el que duïen posat. El Carmel abans estava a l'altra punta de la meua Barcelona. Ara hi torno sovint perquè també és el meu barri."

### Serveis d'Informació al Ciutadà.

"Penso que tots els que allí van deixar-nos una mica de nosaltres mateixos, el que recordarem és la dedicació i ganes que hi vàrem posar. Tots vàrem treballar colze amb colze, de la mà, de igual a igual, des del dispositiu de coordinació fins a l'últim voluntari."

### Voluntari Creu Roja.

"...jo estava en el moment en què es va produir el segon esvoranc, i ja no em van quedar forces per seguir animant els meus companys. Aquell va estar un moment dels més durs que he viscut com a professional al costat dels meus companys. La gent ens demanava informació i nosaltres no teníem més de la que els hi repetíem una i altra vegada. Avui, amb tot el que ja sabem, tinc la sensació que jo sabia tant com el que més i per això avui puc explicar-me les raons del segon desallotjament."

### Comitè d'Obres

"La feina intensa del primer dia, l'organització de les primeres setmanes i el seguiment de tot el procés, em va fer sentir orgullosa de la meua ciutat, dels meus companys i dels seus veïns. Tots, els treballadors municipals, els voluntaris, les associacions,... Tots vam estar allà on havíem d'estar i en l'estat en el que havíem d'estar, donant molt més del que ningú no s'atrevia a demanar. Per tant, no em sembla just el tractament que s'ha fet de la gestió de la crisi; la feina feta i l'aportació de tots no s'ha vist justament valorada per alguns mitjans i no s'ha fet justícia a l'actuació de l'Ajuntament".

### Emergències socials

"Nuestro trabajo es ayudar a otros, pero poniéndote en la piel del otro, entender su daño como si fuera el tuyo. Así lo intenté con vosotros durante un mes. Vuestra alegría recuperada es la mejor gratificación a todo ese esfuerzo."

### Bombers de Barcelona

"La experiencia de hace un año nos hizo ver que existe de verdad la unidad, la cooperación y el amor hacia el prójimo. Nos volcamos con los afectados como si de nuestra familia se tratara y eso me hizo sentir orgullosa de mi trabajo, y mejor persona."

### Sector d'Urbanisme

"Em sento orgullós quan penso que des de les 9,45 hores d'aquell matí del 27 de gener del 2005, totes les persones que formàvem part del dispositiu de seguretat, tècnics, veïns i ciutadans, vam encertar des del primer moment en les prioritats: les persones i la seva seguretat."

### Guàrdia Urbana

**Més de trenta-un mil avets** recollits durant la campanya de recollida d'arbres de Nadal 2005. L'Institut Municipal de Parcs i Jardins en va recollir aquesta quantitat als 218 punts de recollida que es van instal·lar a la ciutat entre els dies 7 i 17 de gener. Aquests avets es convertiran en uns 248 metres cúbics de compost, que es faran servir per adobar les zones verdes i l'arbrat de la ciutat.

## Barcelona, a un any del compliment del Pla d'accessibilitat

**A** la ciutat de Barcelona, les persones amb mobilitat reduïda ja disposen d'un 75% de quilòmetres de carrer accessible. Aquesta ha estat una de les funcions del Pla d'accessibilitat, que ara arriba al seu darrer any. Amb el compliment del Pla, s'haurà fet un pas més en la lluita pels drets de les persones amb discapacitat i en general per aconseguir una ciutat per a tothom.

Les prioritats d'aquest Pla han estat: el transport públic de superfície, l'accessibilitat als edificis municipals, i la via pública.

El treball a la via pública s'ha materialitzat en la construcció de guals que facilitin l'accés a voreres i calçades per a tothom, l'elaboració d'una nova normativa per a la instal·lació de bastides, i el disseny i instal·lació de contenidors de residus accessibles. En aquest sentit, també ha augmentat la presència a les cruïlles de semàfors sonors, i s'han fet accessibles els accessos a algunes de les nostres platges.

D'altra banda, l'Ajuntament es va proposar eliminar les barreres arquitectòniques de tots els edificis municipals, sobretot d'aquells on l'atenció al públic n'és l'activitat principal. Així, ja han estat adaptats i són totalment accessibles un total de 224 edificis, i quasi tots ho seran el dia de finalització del Pla: el desembre del 2006.

El tercer dels eixos de l'esmentat Pla és el transport públic, sobretot el de superfície, del qual és



competent l'ens municipal. A aquestes alçades d'any, ja hi ha adaptats el 84,5% dels autobusos, i la resta estan en previsió, per arribar al 100% en poc temps. Tot i que no forma part del Pla d'accessibilitat, la Generalitat, en col·laboració amb l'Ajuntament, ha fet un salt endavant iniciant les obres per construir ascensors i rampes d'accés als vehicles; ja són quaranta-tres les estacions adaptades i, tot i que no serà possible finalitzar les obres iniciades aquest any 2006, és probable que al ritme actual no es demori la finalització de les obres d'accessibilitat més enllà del 2007.

Per al desenvolupament de tot el Pla, s'ha comptat amb la col·laboració d'entitats i associacions

en la lluita per la igualtat de drets de les persones amb disminució, com també amb l'ajut de col·legis professionals com ara el d'Arquitectura, o amb la feina d'investigació d'universitats com la Politècnica de Catalunya, que ha arribat a crear una càtedra específica per a qüestions d'accessibilitat.

Tanmateix, no n'hi ha prou amb tot això per eliminar l'última de les barreres: la de la sensibilització. Els Jocs Paralímpics del 1992 van marcar una fita en aquest aspecte. La feina de l'Administració i els agents socials que hi han estat col·laborant han fet el pas següent. I l'últim, la presa de consciència, és una feina de tots.

## Nou sistema d'explotació de dades dels accidents de la ciutat

**U**n nou sistema d'explotació de dades d'accidents permet a la Guàrdia Urbana la localització de minipunts negres en el trànsit de la ciutat. Aquest nou sistema, que ha estat dissenyat conjuntament entre la Guàrdia Urbana i l'Institut Municipal d'Informàtica, millora l'anterior en la incorporació d'un indicador: el de l'accidentalitat a les coordenades al mateix temps que es va produint la incorporació de les dades.

A Barcelona, anualment es registren uns onze mil accidents de trànsit. Fins ara, es presentaven balanços anuals en els quals es podien detectar punts negres a causa de l'alta acumulació d'accidents. Però la majoria de zones de risc són les que acumulen entre cinc i dotze accidents a l'any. Aquest nou programa de gestió de dades per accident permet actuar a l'acte en aquestes zones, i no haver d'esperar que es facin els balanços anuals.

Quan un agent de la Guàrdia Urbana introdueix les dades de l'accident (vehicles implicats, lloc en coordenades, fotografies, causa de l'accident, testimonis, opinió, persones ferides, etc.), immediatament el programa l'adverteix d'una informació: "Accidents registrats en aquest punt el darrer any". I a l'acte l'agent pot comprovar la quantitat

d'accidents que hi ha hagut darrerament en aquell punt, dada que normalment ell desconeix, ja que no sol ser un sol agent el qui fa els expedients dels accidents d'un mateix punt.

De moment, l'accés a la base de dades es fa des de la central de la Zona Franca i des de set unitats mòbils. Aleshores, immediatament, l'agent que incorpora les dades pot comprovar in situ si hi ha algun

motiu modificable que pugui ajudar a evitar l'accidentalitat en aquell punt (cartell mal col·locat, gir mal indicat, etc.). Aleshores l'agent pot fer una recomanació per millorar aquest aspecte.

Amb aquest nou aplicatiu de la gestió de dades d'accidents, es vol reduir la petita acumulació d'accidentalitat en punts i per causes que són difícilment visualitzables en els balanços anuals.



# ICING, Barcelona, Hèlsinki i Dublín volen ser ciutats sensibles

**E**ls ajuntaments de Barcelona, Hèlsinki i Dublín participen en el programa ICING. Aquest és un projecte internacional en què aquestes ciutats treballaran per desenvolupar el model i la tecnologia que ha de permetre que les ciutats esdevinguin, en un futur proper, més sensibles, amables, integradores i intel·ligents.

L'objectiu del projecte es basa en el concepte de ciutat sensible. En aquest sentit, la ciutat del futur serà una ciutat que notarà la presència dels seus habitants, els canvis en les condicions ambientals, en l'entorn. Serà una ciutat amable que farà la vida més fàcil als seus ciutadans, els avisarà quan faci falta, i facilitarà el moviment de la gent i del transport públic.

L'engegada d'aquest projecte permetrà dur a ter-

me una recerca al voltant de l'accessibilitat i usabilitat dels futurs serveis de l'Administració electrònica. El resultat d'aquestes recerques permetrà avançar en el desenvolupament de serveis més propers al ciutadà, tal com s'especifica en el Pla estratègic de sistemes de l'Ajuntament de Barcelona, i s'aplicarà directament a millorar serveis com ara el sistema d'incidències, reclamacions i suggeriments IRIS de l'Ajuntament de Barcelona. D'aquesta manera, s'aconseguirà fer-los més participatius i crear una infraestructura tecnològica de ciutat que permetrà que els ciutadans puguin desenvolupar els seus propis serveis de comunitat.

L'ICING és un projecte finançat per la Comissió Europea dins del 6è Programa marc de recerca i

desenvolupament en el camp de les tecnologies de la informació i les comunicacions (TIC), i ha estat un dels més ben valorats per la Comissió Europea. L'ICING aplegarà els esforços d'empreses com ara T-Systems España, Telefónica i eSpatial Solutions Ltd (especialistes en serveis de proximitat a través de dispositius mòbils), i de diverses universitats de prestigi internacional, entre les quals hi ha la Universitat Pompeu Fabra, la Helsingin Kaupunki de Hèlsinki i el Dublin Institute of Technology. L'objectiu és efectuar la recerca i el desenvolupament necessaris per disposar de les primeres realitzacions del projecte al districte 22@ de Barcelona, al barri de Grange-gorman de Dublín i al barri tecnològic d'Arabicant d'Hèlsinki.

## Sant Gervasi recupera la vil·la Florida

**R**ecentment s'han inaugurat els jardins de Vil·la Florida a Sant Gervasi. Aquests jardins representen una proposta innovadora per al districte i per a la ciutat, ja que s'hi combina el lleure amb una oferta de salut i medicina natural a l'abast de tothom. Una iniciativa engegada pel Doctor Miquel Pros i que s'ha dut a terme gràcies al treball acurat de Parcs i Jardins.

### Itinerari terapèutic als jardins

Permet gaudir, a peu nu, d'un recorregut terapèutic trepitjant un bassal d'aigua (*wassertreten*) amb esglaons per fer-hi banys de peus, i llargues catifes pavimentades amb diferents textures (herba, còdols, sorra, troncs, etc.), que proporcionen un agradable massatge podal i milloren les funcions del cos.

L'itinerari està senyalitzat amb plafons explicatius sobre els beneficis d'aquesta activitat. A fi de garantir la conservació de les instal·lacions, és prohibida l'entrada de gossos al recinte.

### També un centre cívic

Durant l'any 2007, hi ha prevista la remodelació de l'edifici de la vil·la Florida, tot conservant les característiques de l'estructura original de l'edifici, que acollirà un nou equipament municipal per al barri: el centre cívic Vil·la Florida. Aquest equipament oferirà diverses propostes culturals i recreatives, que inclouran, també, activitats destinades a fomentar la salut i el benestar: ioga, tai-txi, gimnàstica, xerrades, taules rodones, etc.

L'edifici constarà de planta baixa i dues plantes més, amb diferents sales i espais polivalents per a exposicions, tallers lúdics i didàctics adreçats a infants, joves i gent gran: taller de música, cuina i arts plàstiques. Les instal·lacions del centre cívic també acolliran activitats organitzades per les entitats del barri.

Situat al mig dels jardins, l'edifici era una masia construïda pels volts del segle XVIII. L'any 1902, quan era propietat de José de Müller, l'arquitecte Josep Azemar hi va fer diverses reformes que van convertir l'edifici i els seus entorns en un exemple d'arquitectura modernista de transició cap al noucentisme. Antigament, l'edifici també havia acollit l'Escola de Puericultura. Amb el pas dels anys, però, l'edifici i els seus jardins es van deteriorar per l'abandonament i a causa de diversos accidents.

Els nous jardins de Vil·la Florida constitueixen una innovadora proposta de medicina natural.



Els jardins de Vil·la Florida són al carrer Muntaner número 548, i s'hi pot arribar amb els busos 58 i 64, o baixant a la parada Putget dels FGC



Maqueta del nou centre cívic, a l'edifici que es rehabilitarà als jardins.

## BCN per servir-vos

## BCN subsòl

La ciutat de Barcelona disposa d'uns mil cinc-cents quilòmetres de clavegueres. Aquesta xifra equival a 145 avingudes Diagonal, l'una darrere l'altra, i recórrer tota la xarxa de clavegueram seria el mateix que anar fins a Lisboa. Un 70% d'aquesta xarxa és visitable, i la resta són seccions semivisibles o no visitables que compren tubulars i ovoides de menys d'un metre i mig d'alçada. La xarxa és unitària, és a dir, que pel mateix conducte circulen les aigües residuals i les pluvials.

El règim de pluges i el perfil topogràfic de Barcelona van fer necessària la construcció de dipòsits de retenció d'aigües pluvials, per evitar tant inundacions a la part baixa de la ciutat, com la contaminació del medi receptor. El Departament d'Aigües de Serveis Urbans i Medi Ambient s'encarrega de la neteja i la conservació de la xarxa de clavegueram mitjançant la contracta de neteja i conservació del clavegueram.

### 2005-2012, nova contracta

Amb l'objectiu d'aconseguir un funcionament òptim de la xarxa, es va renovar la flota de vehicles amb millores tecnològiques que incideixen especialment en els aspectes de sostenibilitat i respecte al medi ambient.

Els nous vehicles funcionen amb gas natural comprimit (GNC) i són els primers vehicles del



món destinats a la neteja de les clavegueres que utilitzen aquest combustible per circular i per realitzar les tasques de neteja de la xarxa, en les quals s'aprofita la mateixa aigua de la claveguera.

Amb la utilització del GNC i amb l'encapsulament dels elements sorollosos i l'aïllament dels motors s'aconsegueix una reducció del 85% d'emissió de gasos i una disminució d'entre 6 i 7 decibels del nivell de sorolls.

Altres accions sostenibles amb l'objectiu de reduir l'impacte ambiental que es van realitzar al parc de clavegueram són la instal·lació de plaques solars per a l'escalfament de l'aigua sanitària, la reutilització d'aquesta per rentar els vehicles, i la instal·lació d'una planta de tractament dels sediments extrets del clavegueram per tal de recuperar sorres utilitzant aigua reciclada.



## Per exemple... Santa Coloma de Gramenet

L'Ajuntament de Santa Coloma de Gramenet fa més d'un any que treballa en un programa local i pioner de lluita contra l'exclusió social. L'objectiu es coordinar les diverses actuacions municipals debilitar els factors generadors de l'exclusió.

Després que un estudi elaborat per l'Institut de Govern i Polítiques Públiques constatare que un 25% de la població de Santa Coloma està en risc d'exclusió social, i que els Serveis Socials només arriben a un 10% d'aquesta població; i després de constatar, també, la necessària transversalitat amb la qual caldrà afrontar aquesta problemàtica, es van idear tres fases per al Pro-

grama. La primera consistia en la creació d'un Mapa local de serveis per a la inclusió, una base de dades de tots els recursos de la ciutat.

La segona fase del Programa és la creació de l'Observatori permanent sobre exclusió social, un seguit d'iniciatives destinades als i les professionals que facilitin la detecció dels riscos de l'exclusió, entre les quals hi ha la creació de taules d'agents que conformin espais participatius de diagnòstic i seguiment. Finalment, la tercera fase serà l'elaboració d'un Pla per a la inclusió, que acordarà circuits i protocols perquè tots els agents implicats en la lluita contra l'exclusió treballin de forma transversal.

CAIXA D'EINES



## Cent bones idees: Catàleg de bones pràctiques dels signants del Compromís Ciutadà per la Sostenibilitat

El Consell Municipal de Medi Ambient i Sostenibilitat ha presentat un llibre catàleg que recull cent bones pràctiques dels signants del Compromís Ciutadà per la Sostenibilitat. Un dels punts d'aquest Compromís proclamava que "sostenible vol dir 'coresponsable'. Això implica participació i coresponsabilitat de tota la ciutadania, a més d'exigència envers els poders públics, perquè fer les coses sosteniblement bé, vol dir fer-les com cal entre tots".

El catàleg *Cent bones idees* és un exemple d'aquesta responsabilitat compartida. Un conjunt d'empreses, associacions ciutadanes i ecologistes, universitats, col·legis professionals, etc., fins a arribar a cent, ens presenten cadascuna una bona pràctica que incorporen en el quefer de la seva organització, i la forma com s'ha vinculat a l'objectiu global del Compromís per la Sostenibilitat.

S'hi recullen bones pràctiques com ara les següents: el foment del transport públic, la bicicleta o el compartiment de cotxes que moltes entitats intenten transmetre a les persones que hi estan associades; la minimització de residus que algunes empreses fan en l'activitat productiva; la instal·lació de plaques solars als sostres de l'empresa, o l'ús de productes reutilitzables i de comerç just en els serveis d'àpats a l'empresa.

A DEBAT

## ¿Què us sembla el nou aplicatiu la "Carpeta personal"?

A debat La intranet municipal ha engegat un nou aplicatiu: la "Carpeta personal". Tal com vam informar al darrer número de *La Municipal*, és un espai d'accés individual on cada persona pot consultar les seves dades laborals (personals, econòmiques, de formació, o de les vacances i permisos).



**"Interessant, però per ara no hi puc accedir"**

**Maria Alcover i Pericot**

Institut Municipal de Persones amb Discapacitat

Just fa uns dies vaig estar mirant aquesta secció d'intranet, i em va semblar interessant poder accedir a la meua informació personal, poder seguir dades com ara: antiguitat, sou, vacances fetes o pendents. Però no puc dir gaire cosa més perquè, com a treballadora de l'Institut Municipal de Persones amb Discapacitat, encara no tinc accés a la meua carpeta i no he pogut anar més enllà d'un primera ullada. Espero poder-ho fer en poc temps.



**"Haurem de veure com és d'efectiu el procés de divulgació i aplicació"**

**Pilar Gracia**

Patronat Municipal de l'Habitatge

Per definició resulta molt interessant el servei que ofereix i, a la fi, facilita l'organització de les nostres dades personals, amb un estalvi de temps i mitjans materials. Tot i això haurem de veure com és d'efectiu el procés de divulgació i aplicació real dins del propi Ajuntament, organismes autònoms i actuals empreses públiques empresarials locals, tenint en compte que tots formem part de l'Ajuntament.



**"És molt clara, i es fàcil accedir-hi"**

**Rosa Bergadà Jansana**

Junta Arbitral de Consum

M'ha semblat molt clara, molt correcta. I penso que ja era hora que poguéssim tenir un espai així per consultar les nostres coses. L'únic és que jo sóc a l'Ajuntament des de l'any 1979, i la informació que hi figura és a partir del 1985, i aleshores hi ha cursets i coses que no hi consten. Però tot el que hi surt està molt bé, és molt clara, i es fàcil accedir-hi.



**"Una millora, sempre que sigui confidencial"**

**Jordi Blanch i Fàbregas**

Institut Municipal de Mercats

Si es penja tota aquesta informació és una millora. Sempre que sigui una cosa confidencial i només hi pugui accedir la persona interessada amb les seves claus de seguretat, etc. La privadesa és bàsica, però sí que cal dir que es una modernització de tota la gestió municipal de cara als mateixos treballadors.



**"Un fantàstic pas endavant"**

**Manuel Chust Tubau**

Districte de Sant Andreu

Em sembla molt bé. Crec que és un pas endavant en allò que és compartir la informació, encara que sigui personal. També és important saber què és el que se sap. De tenir els expedients com els teníem abans, en què havies de demanar permís per consultar-los, a passar a tenir-los en línia, és molt millor. La transparència i l'ús de les tecnologies en aquests aspectes són fantàstics. M'estranya que això no hagi entrat en funcionament abans.



**"Estalviarem temps"**

**Carmen Lizano Ríos**

centre cívic Zona Nord

Encara no l'he vist, però em sembla molt bona idea. Quan necessites saber qüestions personals, a vegades truques al Departament de Personal i ningú t'agafa el telèfon o es tarda molt de temps a obtenir la resposta. El fet de poder-ho consultar tu directament t'estalvia temps.

RH+

## Apunta't al Programa per deixar de fumar. L'Ajuntament t'hi ajuda

L'Ajuntament de Barcelona ha pres la iniciativa de promoure un Programa d'atenció integral de deshabitució tabàquica, amb la signatura d'un conveni de col·laboració amb l'Institut de Recerca de l'Hospital Universitari de la Vall d'Hebron, que té com a objectiu ajudar a deixar de fumar els treballadors i treballadores municipals que tinguin aquest hàbit.

A través de la Intranet i dels tríptics que es distribuïran a tots els treballadors de les diferents àrees de l'Ajuntament, podreu trobar informació sobre aquest Programa, gratuït per a tots els treballadors que decideixin apuntar-s'hi, i que es farà fora de l'horari laboral.

El Programa es desenvoluparà durant tot l'any 2006 per fases, tot desplegant en els diferents àmbits de treball sessions de sensibilització i informació per als treballadors que estiguin interessats a seguir el tractament. Aquests seran citats per iniciar el tractament de deshabitució, que es realitzarà a les instal·lacions de l'Institut de Recerca Vall d'Hebron.

La resta de treballadors disposaran de còpies de l'enquesta als seus respectius llocs de treball, facilitades pels responsables dels seus centres. Cal emplenar l'enquesta escrivint-hi a mà, i lliurar-la per correu intern a:

Servei de Prevenció de Riscos Laborals de l'Ajuntament de Barcelona (SPRL)

Escar, 1, 3a planta / Assumpte: Enquesta tabac

El SPRL lliurarà les enquestes directament a l'Institut de Recerca de l'Hospital Universitari de la Vall d'Hebron.

Un cop analitzades les dades aportades per les enquestes per part del personal mèdic, es determinaran els grups de treballadors i el calendari per a la realització de les sessions informatives, que seran impartides per metges de l'IR de l'Hospital. L'Ajuntament farà la convocatòria d'aquestes sessions, prèvies a l'inici del programa terapèutic.

### Com apuntar-s'hi

Tots els treballadors interessats a formar part del Programa de deshabitució, s'hi poden apuntar emplenant una enquesta confidencial a través de la intranet, o bé, per als que no disposin d'accés a la intranet, sol·licitant-la al responsable del seu centre de treball o a l'administrador o cap de personal del sector o districte.

La informació inclosa en les enquestes, tant la relativa a dades d'identificació personal com la referent a les dades de resposta, serà objecte de l'aplicació de la Llei 15/1999, de protecció de dades de caràcter personal, i només estaran a disposició de l'Institut de Recerca Vall d'Hebron.

Es demana la col·laboració de tothom, ja que el conjunt de respostes a les enquestes permetrà a l'Institut de Recerca de la Vall d'Hebron conèixer la situació global i l'efectivitat del Programa que se seguirà. En el cas dels no fumadors i els ex-fumadors, només suposa contestar una pregunta. Respecte als fumadors, l'enquesta permetrà conèixer qui està interessat a seguir el tractament.

### Com contestar l'enquesta

Els treballadors que tenen accés a la intranet poden trobar l'enquesta entrant a la informació que hi ha penjada a la pàgina principal. La resposta es deriva directament a l'Institut de Recerca Vall d'Hebron.

