

B verda

Barcelona verda. Abril 2007 núm. 111

Parcs i Jardins



LA PORTADA

La Festa de la Primavera ja s'ha convertit en una tradició a Barcelona. Primer els escolars i després tota la ciutadania són convidats a gaudir i compartir un dia de celebració, lúdic, per passar-s'ho bé. I també per tenir

consciència que la qualitat dels espais verds de la ciutat és una responsabilitat col·lectiva. Una bona manera és que els nens i nenes col·laborin en els treballs de plantació, fent de jardiniers per un dia.

3 Editorial

Quatre anys treballant per Barcelona

4 Notícies

11 Opinió

Replantejar la gespa

12 Agenda 21 de Barcelona

Les sinergies del consum responsable

14 El personatge

Salvador Giner, sociòleg

16 B-verda

20 Espai metropolità

Els Jardins Ernest Lluch

22 Reportatge

Quatre anys millorant el blau i el verd

26 Paisatge

Millor verd per a Barcelona

28 Eduquem per a la sostenibilitat

El Centre de la Platja

30 Apunts de jardineria

Plagues i malures (I)

32 Fulls tècnics

Gespa més sostenible

34 Pàgines verdes

PUBLICACIÓ BIMESTRAL
Núm. 111 abril del 2007

PRESIDENTA
Imma Mayol i Beltran

VICEPRESIDENTA
Montserrat Ballarín i Espuña

EDITA
PARCS I JARDINS DE BARCELONA INSTITUT MUNICIPAL
Tarragona, 173. 08014 Barcelona
tel.: 93 413 24 00
fax: 93 413 24 24
e-mail: parcsijardins@bcn.cat
www.bcn.cat/parcsijardins

DIRECTOR
Jordi Campillo

COORDINACIÓ
Rosa Garriga

CAP DE REDACCIÓ
Maria Rosa Salvadó

CONSELL DE REDACCIÓ
Antonia Barba, Patricia Falcone, Vicenç Ferrer, Teresa Franquesa, M. Alba Fransi, Dani García, Maria Molins, Margarita Parés, Montse Rivero, Coloma Rull

CONSELL ASSESSOR
DIRECCIÓ TÈCNICA DE PARCS I JARDINS DE BARCELONA:
Joan Andreu Verdaguier
ESCOLA TÈCNICA SUPERIOR D'ARQUITECTURA DE BARCELONA:
Miquel Vidal
FOMENT DE LES ARTS DECORATIVES (FAD): Xavier Rovira
DIPUTACIÓ DE BARCELONA: Manuel Canes
ESCOLA SUPERIOR D'AGRICULTURA DE BARCELONA (UPC):
Xavier Fàbregas
EL TINTER, S.A.L.: Àngel Panyella
CONSELL DE COORDINACIÓ PEDAGÒGICA DE BARCELONA:
Antònia Hernández
ASSOCIACIÓ DE PROFESSIONALS DELS ESPAIS VERDS DE
CATALUNYA (APEVC): Dina Alsawi
AGÈNCIA D'ECOLOGIA URBANA DE BARCELONA:
Salvador Rueda
OBSERVATORI DEL PAISATGE: Joan Nogué
COL·LEGI OFICIAL D'ENGINYERS TÈCNICS AGRÍCOLES DE
CATALUNYA: Xavier Argimon
BCN MONTJUÏC: Ferran Ferrer
INSTITUT DE RECERCA I TECNOLOGIA AGROALIMENTÀRIA
(IRTA): Pere Cabot

GESTIÓ, PRODUCCIÓ EDITORIAL I IMPRESSIÓ
El Tinter, S.A.L. (empresa certificada ISO 14001 i EMAS)
tel.: 93 357 00 50

COL·LABORADORS D'AQUEST NÚMERO
Lluís Abad, Helena Encinas, Joan Andreu Verdaguier

ASSESSOR LINGÜÍSTIC
Marià Pou Nadal

FOTOGRAFIA
Dani García, Alonso José Fernández, Manel Raya

FOTO PORTADA
Dani García

DISSENY I DIRECCIÓ D'ART
Ruiz+company

PUBLICITAT I PATROCINIS
José Luis Almuñí

SECRETARIA I SUBSCRIPCIONS
Núria Ugena

TIRATGE
10.000 exemplars

Barcelona Verda no comparteix necessàriament les opinions expressades pels autors dels articles publicats.

Copyright: Reproducció autoritzada amb indicació de la font. Se'n sol·licita còpia.

Aquesta revista utilitza la família tipogràfica Fedra.

Paper reciclat
Cyclus print Torras de 115 i 170 g



Editorial

Quatre anys treballant per Barcelona

De fet, aquest no hauria de ser el títol d'aquest editorial, ja que Parcs i Jardins treballa pel verd i les platges de Barcelona des de fa moltíssims més anys. En tot cas, el títol té sentit perquè és l'hora de fer balanç del mandat municipal que ja s'acaba. Si la feina feta ha estat l'adequada, la que calia, si ha estat ben feta o no, la paraula la té la ciutadania. Per la meua part, el que sí que puc dir és que a Parcs i Jardins hem posat tot l'esforç perquè la ciutat sigui cada cop més verda, i amb més qualitat per a les persones que hi viuen. Durant aquests quatre anys, el nombre d'hectàrees d'espais verds ha crescut, i hem treballat per guanyar biodiversitat amb la incorporació de noves espècies, sobretot en l'arbrat viari, què és el que fa més amable la trama urbana de la ciutat. També hem dedicat una part important del pressupost a deixar onze parcs com nous, igual que el dia en què es van inaugurar. Perquè creiem que tan important és guanyar més espais verds com tenir els existents amb la més alta qualitat possible. Un altre dels principals objectius del Pla d'Acció Municipal 2004-2007 ha estat oferir més i millors serveis, i que aquests fos-

sin assequibles a tothom, tot eliminant barreres arquitectòniques i creant espais que puguin ser compartits per tothom. La participació ha estat un altre aspecte que voldria destacar. L'augment d'horts urbans i el Grup del Verd en són dos bons exemples, així com les trobades que s'han fet amb els veïns i veïnes dels barris on s'han fet actuacions. La seva opinió és per a nosaltres, un element imprescindible a tenir en compte, ja que al cap i a la fi el nostre treball ha de respondre a les necessitats dels usuaris. Si no és així, no té gaire sentit.

Però tot final té un nou principi, i a Parcs i Jardins ja fa mesos que anem treballant en les propostes que durant els propers quatre anys hauran de fer possible un verd millor, més sostenible i més d'acord amb el que volen els barcelonins i barcelonines, que són, en definitiva, els qui tenen l'última paraula. Els qui han de decidir com ha de ser la ciutat on viuen. Nosaltres, com a Institut Municipal, estem a la seva disposició.

Jordi Campillo
gerent de Parcs i Jardins



Notícies

Les platges de Barcelona, a punt per gaudir-ne

Des dels primers dies d'abril, les platges de Barcelona ja compten amb la majoria dels serveis que es posen a disposició dels usuaris durant la temporada de banys. Tot i que la temporada alta s'acostuma a iniciar a principis de juny, aquest any s'ha avançat la instal·lació de la majoria d'infraestructures.

Una de les feines de posada a punt que cada any es fa abans que comenci la temporada de banys i s'instal·lin els equipaments (papereres, passeres de fusta, cadires per a la vigilància, etc.) és la neteja de la sorra. Consisteix en un garbellat ecològic que es fa fins a una fondària de mig metre. Aquesta operació, que porta a terme la Mancomunitat de Municipis de l'Àrea Metropolitana de Barcelona, i que aquest any s'ha fet entre els dies 26 i 29 de març, permet netejar a fons les restes inorgàniques que hi pugui haver enterrades, la matèria orgànica, mitjançant l'acció del sol, i els sòlids de granulometria superior als 2 cm. També permet oxigenar la primera capa de sorra i evitar d'aquesta manera possibles cultius de bacteris i fongs patògens.

MILLORS PLATGES

Abans de finals d'abril també està previst que acabin les obres de condiciona-

ment i millora de la platja de la Barceloneta. Un cop traslladada la sorra d'un extrem a l'altre de la platja, se'n farà una reposició addicional, amb l'aportació del Ministeri de Medi Ambient.

Quant al dic submergit de defensa de les platges que s'està construint davant del Bogatell, la Mar Bella, la Nova Mar Bella i Llevant (la nova platja situada entre la Nova Mar Bella i els espigons de la zona de banys del Fòrum), es preveu que els treballs s'acabaran a finals del 2008.

Tindrà una longitud total de 2.300 m, i la seva finalitat és evitar que els temporals que hi ha cada tardor s'emportin la sorra mar endins, una pèrdua que en els últims anys s'ha situat entre els 85.000 i els 100.000 m³.

Amb l'objectiu de garantir l'eficàcia del projecte, el Centre d'Estudis i Experimentació (CEDEX) de Madrid està fent una simulació a escala en un tanc on s'assaja quin serà el comportament de l'onatge i de la sorra quan el dic submergit de protecció estigui acabat. Les proves han posat de manifest que els banyistes gairebé no notaran cap diferència en l'onatge que arriba a les platges durant la major part de l'any. En canvi, durant els temporals, les ones trencaran abans i s'evitarà la pèrdua de sorra.



Nova platja de Llevant, situada entre la Nova Mar Bella i els espigons de la zona de banys del Fòrum

Setè Concurs Internacional de Roses Noves de Barcelona

Públic visitant el Roserar de Cervantes l'any 2006, durant els dies del Concurs de Roses Noves



Els dies 4, 5 i 6 de maig se celebrarà, al Roserar de Cervantes, el setè Concurs Internacional de Roses Noves de Barcelona. El certamen es completarà, els dies 5 i 6, amb activitats adreçades al públic, consistents en demostracions florals a càrrec del Gremi de Floristes de Barcelona, que farà centres florals, i de l'Escola d'Art Floral de Catalunya. Tots els centres ornamentals es regalaran als assistents. També hi haurà una demostració gastronòmica amb flors a càrrec del cuiner Ramon Freixa, del restaurant El Racó d'en Freixa, conjuntament amb Lluís Llongueras. La novetat d'aquest any és la convocatòria adreçada als aficionats a la pintura, les obres

dels quals s'exposaran al Roserar de Cervantes durant els dies del concurs. Els dies 2 i 3 de maig es faran activitats educatives per a les escoles sobre la història del Roserar. El dia del lliurament dels guardons, el 4 de maig, el Roserar s'obrirà al públic a partir de les 18.00 h, i, a les 18.30, la Banda Municipal de Barcelona oferirà un concert. L'edició 2007 del Concurs Internacional de Roses Noves de Barcelona ha comptat amb la col·laboració del centre comercial El Triangle, l'Hotel Havana, *El Periódico de Catalunya*, COM Ràdio, l'Ajuntament d'Esplugues de Llobregat, Agua de Veri i Prats Fatjó.



Visites als Jardins de Costa i Llobera

Els Jardins de Mossèn Costa i Llobera, situats a la muntanya de Montjuïc, són un espai verd temàtic que conté una de les col·leccions de plantes suculentas més importants d'Europa. Recentment han acabat els treballs de rehabilitació integral d'aquest espai. Entre les feines fetes s'ha de destacar la important renovació i ampliació d'espècies que s'ha dut a terme. A fi de donar a conèixer aquest espai –al qual s'accedirà de manera programada– s'han organitzat quatre visites guiades els dies 6 i 20 de

maig i 3 i 17 de juny. Els guies seran membres de les dues associacions que han format part de l'equip que va elaborar el projecte de posada a punt de la col·lecció de plantes suculentas d'aquest jardí temàtic: l'Associació d'Amics dels Jardins de Mossèn Costa i Llobera i l'Associació d'Amics dels Cactus. Les persones que vulguin assistir a aquestes visites poden adreçar-se, de 9.00 a 14.00 h, al telèfon 93 428 39 34, o bé per correu electrònic a l'adreça educacioambiental@bcn.cat.

Energia renovable a Can Cadena

El 24 de març passat es va inaugurar a la masia de Can Cadena (un dels horts urbans de Barcelona) una placa fotovoltaica que permetrà convertir l'energia solar en electricitat. La superfície de la placa és de 67,8 m², té una potència de 8,37 kWp i generarà una energia aproximada de 8.724 kWh/any. Això representa un estalvi de 0,94 tn/any de CO₂. Aquesta actuació forma part del projecte d'instal·lació de disset noves centrals fotovoltaïques a la ciutat durant el 2007, que en total tindran una superfície de 2.200 m² i una potència instal·lada de 287,7 kWp, generaran una energia estimada de 319.000 kWh/any i permetran estalviar més de 34 tn d'emissions de CO₂ anuals. A més de la de Can Cadena, hi ha altres instal·lacions, com la de la pèrgola del Bon Pastor (actualment la segona central fotovoltaica més gran de Barcelona), que ja estan en ple funcionament. Quan estiguin totes en marxa, l'energia elèctrica que produiran serà l'equivalent a la que permetria alimentar energèticament cent quaranta-set habitatges durant un any.

MENYS CO₂ A L'ATMOSFERA

El projecte d'implantació de centrals fotovoltaïques de districte es desenvolupa en el marc del Pla de Millora

Energètica de Barcelona (PMEB), que estableix diferents propostes i acords per millorar l'eficiència energètica i introduir les energies renovables a la ciutat. Així mateix, aquest projecte també s'emmarca en el Pla d'Actuació Municipal (PAM) 2004-2007, que engloba diverses activitats particulars (iniciatives polítiques, la definició dels pressupostos i les actuacions urbanístiques, socials i energètiques) definides a escala de la ciutat i dels seus districtes. Aquestes noves actuacions s'afegeixen al conjunt d'instal·lacions que l'ajuntament ha anat impulsant en l'àmbit de diferents iniciatives energètiques i ambientals. Amb la implantació de les disset noves centrals fotovoltaïques, i comptant amb les disset instal·lacions fotovoltaïques municipals ja existents més la futura segona fase del Fòrum 2004, Barcelona arribarà a una superfície de captació de 13.354,3 m² i una potència instal·lada de 1.600,8 kWp. D'aquesta manera, l'energia produïda per captadors fotovoltaïcs municipals superarà els 1.950.013 kWh/any. Les trenta-cinc centrals fotovoltaïques municipals que tindrà Barcelona a finals del 2007 permetran estalviar unes 209 tn d'emissions de CO₂ equivalent a l'atmosfera (considerant el *mix* d'energia primària català).

La superfície de la placa és de 67,8 m², té una potència de 8,37 kWp i generarà una energia aproximada de 8.724 kWh/any. Això representa un estalvi de 0,94 tn/any de CO₂

Placa fotovoltaica de Can Cadena



Millors espais per als gossos

Nova àrea per a gossos al Parc de Sant Martí



Barcelona compta amb vint noves àrees per a gossos, que representen una superfície total de 7.200 m²

El 21 de febrer passat es va inaugurar al Parc de Sant Martí una de les noves àrees per a gossos que Parcs i Jardins està construint a Barcelona des de fa dos anys. Es tracta d'espais més amplis que els tradicionals, que compten amb tots els serveis necessaris per a l'esbarjo dels animals i afavoreixen la convivència dels animals amb els usuaris de l'espai públic, especialment si es tracta d'àrees situades en zones verdes. Tenen unes dimensions mínimes de 200 m² (475 m² en el cas del Parc de Sant Martí) i disposen d'un sistema nocturn de reg automatitzat, una font per als gossos, expenedors de bosses per a la recollida d'excrements, bancs i papereres. De les vint àrees projectades, ja n'hi ha en funcionament dinou, situades al Parc de la Ciutadella i als Jardins de Sant Pau (Ciutat Vella); al c. Padilla amb av. Diagonal (Eixample); al Jardins de Màlaga i al c. del Foc (Sants-Montjuïc); al c. Bosch i Gimpera (les Corts); a la pl. Doctor Roig i Raventós i als Jardins del Doctor Samuel Hahnemann (Sarrià-Sant Gervasi); al Park Güell i al Pont de Vallcarca (Gràcia); als Jardins d'Hiroshima, al ptge. Xinxó i a la pl. Bacardí (Horta-Guinardó); al c. Rasos de Peguera amb

Pedraforca i al Parc Central de Nou Barris (Nou Barris); al c. Josep Soldevila i al Parc de les Aigües de Montcada (Sant Andreu), i als parcs del Clot de la Mel i de Sant Martí (Sant Martí). La diada de Sant Jordi s'inaugurarà al Parc de Joan Miró l'última de les vint àrees per a gossos, que serà la més gran, ja que tindrà una superfície de 750 m². La creació de nous espais per a gossos, més grans i amb més serveis, és un projecte que Parcs i Jardins va iniciar l'any 2005. En una primera fase se'n van construir deu, un a cada districte. Una xifra que va augmentar fins a vint en una segona fase. L'àrea situada sota el Pont de Vallcarca (Gràcia) va ser la primera a entrar en funcionament. Els primers espais de la segona fase es van començar a construir el setembre passat, i el situat als Jardins Bacardí va ser el primer a estrenar-se en aquest segon torn. Les vint àrees representaran una superfície total de 7.200 m², i el pressupost destinat a aquests equipaments públics haurà estat de 720.000 euros.

Pere Dot Martínez, aportacions a la roserística



Pere Dot, el seu fill
Marino Dot i el seu
nét Pere

Els dies 4, 5 i 6 del maig vinent se celebrarà el setè Concurs Internacional de Roses Noves de Barcelona al Roserar de Cervantes. En aquest magnífic espai verd hi ha nombroses varietats de rosers obtingudes per Pere Dot Martínez, un dels millors creadors de roses d'Espanya, tant per la quantitat de varietats llançades al mercat com per la seva qualitat. Moltes d'aquestes roses fa dècades que es mantenen en el mercat i estan plantades en roserars d'arreu del món.

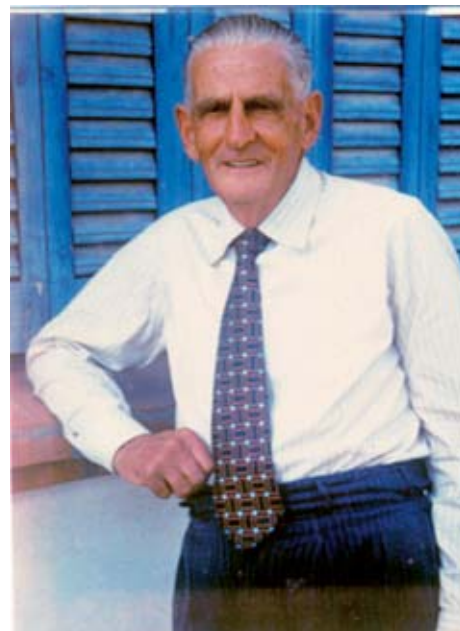
Pere Dot Martínez (Sant Feliu de Llobregat, 1885 - Vilafranca del Penedès, 1976) va néixer en un entorn que va afavorir la seva futura vocació. El seu pare, Simó Dot Canalies, va ser un jardiner important de finals del segle XIX. A més de plantar molts arbres del creixent Eixample barceloní, fou jardiner en cap de la finca Torreblanca, situada entre Sant Feliu de Llobregat, Sant Joan Despí i Sant Just Desvern, i dedicada, sobretot, a la floricultura. El 1910, a 25 anys, Pere Dot emprengué un viatge per diferents ciutats franceses i belgues, on visità jardins, viviers i exposicions de jardineria que, sens dubte, tingueren una clara influència en ell. A la tornada del seu viatge va adquirir una finca a Sant Feliu de Llobregat, que batejà amb el nom de Roses Dot i on es dedicà a conrear i comercialitzar els rosers creats per altres, però amb la voluntat de cer-

car i investigar amb noves varietats creades per ell.

LES CREACIONS DE PERE DOT

Dot va saber innovar i oferir una cosa que no existia, ja que la gran majoria d'obtentors treballaven al nord dels Pirineus i les varietats creades no sempre resistien l'estiu mediterrani. En la primera meitat de la dècada de 1920, Pere Dot llança noves varietats al mercat, la majoria híbrids de te *pernetiana*. Aquests híbrids donen uns rosers molt resistents al clima mediterrani. Varietats com 'Marí Dot' (1925), 'Àngels Mateu' (1934), 'Luis Briñas' (1932), 'Catalònia' (1933), 'Frederic Casas' (1931) i 'Apel·les Mestres' (1931) van tenir un gran ressò a l'època, i moltes van ser premiades en certàmens. 'Director Rubió' (1926) va ser la primera varietat que va interessar els viveristes de Califòrnia, país on les roses de Pere Dot encara són molt conegudes i se segueixen comercialitzant. De totes elles, 'Condesa de Sástago' (1933) va ser la primera híbrida de te amb pètals bicolors: groc daurat al revers i rosa malva a l'anvers.

Dot també explorà les hibridacions amb altres races de roser, com els *molosos*, en què destaca el primer de flors grogues d'aquest grup, 'Golden Moss'. També creà un dels híbrids de *Rosa x moyesii*, la varietat 'Nevada' (1927). Es



Pere Dot va saber innovar i oferir una cosa que no existia: varietats resistents als estius mediterranis

Els rosers de Pere Dot segueixen formant part dels catàlegs de productors d'arreu del món

tracta d'un roser de flors blanques amb una clapa malva a l'extrem dels grans pètals en les floracions estiuenques. Tot i ser fill de la Mediterrània, és un dels rosers que més resisteixen el fred, i actualment es conrea en més de quaranta roserars del món. Del 1927 és la varietat 'Madame Gregoire Staechelin', un híbrid de te enfiladís de flors roses que és considerat pels especialistes un dels tres millors rosers enfiladissos de la història. Té una gran dimensió i, malgrat florir només a la primavera, es coneixen peus que han arribat a donar més de cinc mil flors alhora.

ELS ROSERS MINIATURA

A finals de la dècada de 1930, els rosers miniatura derivaven dels rosers anomenats *pitiminí* i *pompom de París*, en què, si bé les flors són petites, la mida de la planta no guarda proporció amb la mida de les roses. Pere Dot assajà encreuaments entre una rosa descoberta a la Xina, *Rosa chinensis* var. *minima*, i els híbrids de te creats per ell. El resultat fou una nova raça de rosers, els *miniatura*, en què no solament eren petites les flors, sinó també la planta i les fulles, en proporció amb les roses. En són varietats importants 'Para ti', 'Perla d'Alcanada', 'Perla de Montserrat',

'Rosina' o 'Si', la rosa més petita que s'ha conegut mai. De color rosa pàl·lid, té la mida de la meitat d'un centímetre i és perfumada.

A LA CERCA DEL BLAU

Les roses de color blau no existeixen a la natura. Malgrat això, Pere Dot, sempre a la cerca de novetats, intentà crear-ne a través de les hibridacions. S'hi atansà força. Varietats com 'Tarde gris' (= 'Evening Light') del 1966, o 'Intermezzo', del 1963, s'hi volen aproximar, però a tot estirar arriben a un lavanda lilós. Bo i tot, els intents van ser reconeguts.

Els rosers de Pere Dot segueixen formant part dels catàlegs de productors d'arreu del món, especialment els de clima mediterrani. De les cent noranta varietats que s'estima que va llençar al mercat, al Roser de Cervantes n'hi ha una quarantena. En ser el roserista probablement més rellevant del nostre país, potser no seria mala cosa augmentar el nombre de varietats que actualment hi ha al roser de Barcelona per tal de perpetuar a la nostra ciutat aquest patrimoni ple de poesia i de seny.

Lluís Abad, tècnic de Parcs i Jardins

1. 'Linda Porter'
2. 'Condesa de Mayalde'
3. 'Victòria dels Àngels'



1.



2.



3.

Festa de la Primavera 2007

Amb l'arribada de la primavera, un any més, Parcs i Jardins ha celebrat dues festes per donar la benvinguda a aquesta estació: una dedicada a les escoles i una altra per a tots els ciutadans i ciutadanes. L'objectiu de la Festa de la Primavera és difondre el respecte pel medi natural i l'ús responsable dels espais verds públics per fomentar la corresponsabilitat dels barcelonins i barcelonines en el bon estat d'aquests espais a través de l'estima pel verd.

LA FESTA ESCOLAR

Es va celebrar el dia 21 de març i hi van assistir gairebé quatre mil nens i nenes. Com cada any, els escolars van treballar de jardiners per un dia, i amb la col·laboració del personal de Parcs i Jardins van fer plantacions als diversos parcs i jardins on es va celebrar la festa. En aquesta edició, els espais verds triats han estat els parcs de les Cascades –que és on es va fer l'acte central de la festa–, de Joan Brossa, de Cervantes, del Laberint d'Horta, de Josep M. Serra i Martí, de la Maquinista i del Clot, els Jardins de la Vil·la Amèlia i el Park Güell. El lema de la festa d'aquest any ha estat *A la recerca dels colors dels parcs*, perquè els escolars coneguin les diferents tonalitats de colors que es poden

trobar en un espai verd. Prèviament, aquest tema, els colors de la natura, s'havia treballat a l'escola. La festa va comptar amb grups d'animació, i els escolars van ser obsequiats amb bosses-motxilla.

LA FESTA CIUTADANA

Va tenir lloc el dia 1 d'abril, al Parc de la Ciutadella, i va estar precedida de diferents accions destinades a fomentar l'estima per les plantes. És per aquest motiu que Parcs i Jardins en va regalar 180.000 en diferents punts de Barcelona. Entre els dies 27 i 30 de març es van repartir a les floristeries del Gremi de Floristes de Barcelona, i els dies 30 i 31, en un estand que Parcs i Jardins va instal·lar a la plaça de la Catedral. El dia 31 de març al matí es van repartir plantes a la porta dels mercats municipals. Juntament amb les plantes, també es van regalar 180.000 punts de llibre. Aquest any també s'han repartit juntament amb la revista *Barcelona Informació* 650.000 díptics amb llavors per sembrar. Quant a la festa del Parc de la Ciutadella, s'hi van fer tallers de jardineria i d'educació ambiental, hi va haver actuacions musicals i de circ, i tots els assistents van ser obsequiats amb plantes.



Escolars durant una de les plantades que es van fer amb motiu de la Festa de la Primavera 2007

Replantejar la gespa



Joan Andreu Verdaguer
director tècnic de Parcs i Jardins
de Barcelona

Tot i que vivim a la Mediterrània, amb una tradició jardineria més vinculada a les alzines, els pins, les plantes aromàtiques i fins i tot fruiters de floració tan esplendorosa com els ametllers o els cirerers, el cas és que els models de jardineria propis de països del nord i el centre d'Europa –amb un clima menys assolellat i amb més precipitacions i més regulars que el nostre– s'han convertit en una mena de paradigma del verd per a la majoria de la ciutadania. Això és així tant si ens referim als parterres de les ciutats com als petits jardins privats, que augmenten en la mateixa proporció que les cases adossades. És factible aquesta tipologia de verd en un clima com el de Barcelona? Doncs depèn de molts més factors que els exclusivament climàtics.

Fa temps que Parcs i Jardins treballa mirant i escoltant la realitat de la ciutat, mirant al sud pel que fa al clima i el món vegetal i escoltant la ciutadania pel que fa a les seves necessitats. L'any 2005, Parcs i Jardins va iniciar un programa de recerca amb l'objectiu de trobar gespes adequades al clima de Barcelona i, al mateix temps, definir quins són els espais verds on determinats usos poden ser tolerables.

A la ciutadania li agrada la gespa, gaudir visualment –i físicament– d'aquests agradables i temptadors tous d'herba que hi ha als parcs i jardins. Això vol dir un tipus de gespa diferent segons el lloc on s'implanta. Vol dir un verd en constant evolució, que no es malmeti per determinats usos –que sempre hauran de ser respectuosos– i que, alhora, consumeixi els mínims recursos possibles. Vol dir una gespa de color torrat en diferents èpoques de l'any, que consumirà menys aigua i adob que les gespes tradicionals, que serà més resistent al trepig i que comportarà uns canvis en les tasques habituals de manteniment i conservació –com, per exemple, menys segues, que implicaran directament un menor ús de les segadores, amb un estalvi d'energia i una disminució del soroll–, és a dir, una gespa més eficient. Tot plegat ens permetrà gaudir d'aquesta tipologia de verd, tan difícil de conservar a la Mediterrània i,

al mateix temps, tan apreciada. Però això també vol dir un canvi en la percepció del visitant, l'acceptació d'una gespa més rústica a canvi de poder-la trepitjar, d'un color més groc a canvi d'estalviar recursos naturals.

Hi ha un altre aspecte a tenir en compte, i és l'aparició de nous usos dels espais verds i el gran augment de l'afluència de visitants que els parcs i jardins de Barcelona han registrat en els darrers anys. Això vol dir activitats que impliquen repensar el verd, com, per exemple, en les trobades dominicals de molts col·lectius de nouvinguts, la cada vegada major presència de turistes a la ciutat i més ciutadans que cada cop van més sovint a passar una estona als parcs i jardins de la nostra ciutat.

¿Podem demanar a uns i altres que no s'estirin a la gespa quan el sol de què gaudim la major part de l'any convida a jeure tranquil·lament, a fer bronze o a mandrejar als parcs que tenen grans extensions de gespa? Al costat d'aquest interrogant hi ha un element ambiental indiscutible: el canvi climàtic que està experimentant la Terra. La tendència és d'un augment progressiu de la temperatura mitjana de l'any. En el cas concret de Barcelona, les quatre estacions han passat a ser pràcticament dues. Un bon exemple són les temperatures registrades aquest hivern, amb platges plenes de gent a finals de febrer.

Ens hem d'acostumar a una gespa més groga, més rústica, en coherència amb el nostre clima, amb una gestió sostenible i amb un ús confortable per als ciutadans. En definitiva, els canvis ens obliguen a buscar solucions cercant noves espècies vegetals que s'adaptin a les actuals condicions socials i climàtiques, a ser coherents amb els nostres principis i, en definitiva, a construir una ciutat més sostenible i per a la ciutadania.

Les sinergies del consum responsable

Agenda 21



El comerç just i el consum responsable són els principals objectius de Xarxa de Consum Solidari, una associació que ja fa deu anys que treballa a favor d'una societat que respecti el medi ambient i les persones. El 2003, Xarxa de Consum Solidari va iniciar la creació de cooperatives de consum on s'ofereix menjar ecològic i que intenten acostar el món rural i l'urbà creant sinergies de consum responsable. El seu projecte ha estat un dels guanyadors de la darrera edició dels Premis Acció 21.

Xarxa de Consum Solidari va néixer fa deu anys amb l'objectiu de promoure el

comerç just i el consum responsable. Ha desenvolupat projectes en els àmbits de la cooperació al desenvolupament, la distribució de productes, la sensibilització, l'acció crítica i el turisme. Pel que fa a cooperació, ha emprès projectes a l'Equador, Cuba, la República Dominicana i Palestina. Aquesta organització treballa en l'establiment i la consolidació de les relacions Nord-Sud mitjançant la importació de productes seguint criteris de comerç just, que distribueix arreu de l'estat espanyol i que comercialitza de manera directa a través de dues botigues a Barcelona, una a Ciutat Vella i

Botiga de Xarxa de Consum Solidari de l'Eixample



Socis de la cooperativa
recollint les cistelles
setmanals



Xarxa de Consum Solidari promou el comerç just i el consum responsable i ecològic

una altra a l'Eixample, i el seu magatzem a l'Hospitalet de Llobregat. Alfredo Grafulla, responsable de la botiga-cooperativa de l'Eixample, comenta que “tot i que hi ha persones que creuen en un model de societat alternatiu i més just, en el dia a dia se n'obliden i van a comprar a grans superfícies, on el que es prima és el negoci per sobre de l'alimentació; per tant, contribueixen a consolidar un model que no els agrada”.

Grafulla assenyala la importància de la pagesia i el món rural, un sector de la societat que considera desemparat: “Els pagesos són una espècie en perill d'extinció, perquè l'agroindústria en general entén els aliments com una mercaderia més amb la qual fer negoci, i no com una necessitat bàsica i un dret universal de les persones. Hi ha molts pagesos que estimen la seva activitat pel que és i pel que representa, i no tan sols com una activitat amb la qual fer diners, i que produeixen aliments sans d'una manera respectuosa amb la natura i les persones.” I és que Xarxa de Consum Solidari apel·la a la sobirania alimentària, és a dir, el dret de les persones i dels pobles a decidir quins aliments volen produir i consumir segons la seva cultura i la seva manera de viure.

COOPERATIVES DE CONSUM

L'alternativa que proposa Xarxa de Consum Solidari –i que ha estat el projecte guardonat amb un Premi Acció 21– consisteix en la creació de cooperatives de consum i grups de consum ecològic, on es promou no només el comerç just, sinó també el consum responsable. El procés per poder accedir a la cooperativa és, segons Grafulla, senzill: “La perso-

na que vol comprar s'ha de fer sòcia, aportar 40 euros en concepte de capital social i pagar una quota mínima anual de 60 euros.” L'experiència ha estat molt positiva, i els socis que participen en el projecte ho fan, sobretot, “perquè s'han adonat que és necessari apostar per una alimentació sana, ecològicament sostenible i socialment més justa, i perquè simpatitzen amb el projecte”.

Perquè les sinergies que genera el comerç just i el consum responsable siguin més fluides, apropin el món rural i l'urbà i abracin un segment de la població més ampli cal anar ampliant el nombre de cooperatives. Com a pas intermediari, Xarxa de Consum Solidari està creant el que anomena “grups de barri”. Quan en una zona hi ha un mínim de vint persones interessades en el consum responsable i no tenen una cooperativa a prop que pugui assumir més socis, es busca un local interessat a acollir les cistelles amb els productes encarregats perquè puguin anar a recollir-los.

Aquest model s'està posant en marxa en dos barris de Barcelona: un a Gràcia, amb l'Infoespai, i l'altre a Sant Antoni, amb Xarxantoni. Més endavant està previst crear nous grups de barri a la Dreta de l'Eixample, a la Sagrada Família, a Horta i a l'Hospitalet de Llobregat.

Helena Encinas

Per saber-ne més:
grupdebarri@xarxaconsum.org

Salvador Giner

El personatge

sociòleg

“Fins que no hi hagi una cultura cívica de l'espai públic no ens en sortirem”

Actual president de l'Institut d'Estudis Catalans, Salvador Giner va rebre el febrer passat el Premi Nacional de Sociologia i Política 2006 pel conjunt de la seva obra. Doctor en Sociologia per la Universitat de Chicago, durant més de tres dècades el seu treball es va desenvolupar en diferents universitats angleses. El 1989 es va incorporar a la Universitat Autònoma de Barcelona, on ocupa la càtedra de Sociologia. Amb ell hem parlat de l'ús de l'espai públic, una gran qüestió per resoldre i sobre la qual ha expressat uns punts de vista tan contundents com realistes.

Vostè ha dit que qui estima el seu país ni fa malbé el paisatge ni llença papers a terra. No estimem Barcelona?

Depèn, hi ha gent que sí i hi ha gent que no. Crec que el nostre no és un país gaire cívic. Tenim la dèria de la despreocupació per l'espai públic, que és un dels grans problemes de l'Europa del sud i que compartim amb Grècia, Itàlia i Portugal, i jo diria que també amb França, encara que, a França, el nord governa sobre el sud i hi ha unes normes molt estrictes. Endrecem les cases, però el carrer mai s'ha cuidat gaire.

“Qui digui que la urbanitat és carca està molt equivocada i no sap història”



“Hem fet lleig el paisatge, i els governs no han intervingut amb duresa contra les violacions de l'estètica”

L'agressió a l'espai públic és tradicional al país, i no consisteix només a fer les necessitats al carrer o que les hi faci el gos, perquè hi ha coses més greus, com les tanques publicitàries. La Costa Brava és plena de piscines de plàstic posades dretes al costat de la carretera. Hem fet lleig el paisatge, i els governs no han intervingut amb duresa contra les violacions de l'estètica. Fins que no hi hagi una cultura cívica de l'espai públic no ens en sortirem.

Fa un parell de mesos van destrossar la salamandra del Park Güell...

Aquesta zona és una “provocació”, perquè s'ha transformat en un símbol, i quan alguna cosa és transforma en símbol esdevé vulnerable, com la sireneta de Copenhaguen, a la qual de tant en tant li tallen el cap o la cua. El que ha hagut de fer el govern de Dinamarca, un dels països més civilitzats del món, és posar-hi un vigilant. Les persones frustrades s'expressen carregant-se coses, i, d'aquests, en tindrem sempre. Hi ha formes d'incivisme que a mi em preocupen més, com les persones que van llençant porqueria al carrer.

Ho tenim malament?

El problema és que aquí no tenim noció de l'espai públic. Diuen que això s'ha d'ensenyar a les escoles. Miri, jo n'estic tip, d'aquesta frase. Com que hi ha tants accidents, doncs a les escoles haurien d'ensenyar regles de conducció, i això ho diu un pare que regala una moto al seu fill quan encara és menor d'edat. El que ha de fer és no li regalar-li cap moto. Jo he vist catalans indignats perquè a Suïssa, depèn de com aparques, et diuen: “Escolti, aquí no es pot aparcar”, i, si no en fas cas, avisen la policia, perquè consideren que està identificada amb el poble i que, per tant, l'han d'avisar. Aquí et poses en doble filera i ningú et diu res, i, si ens enxampen i ens multen, doncs ens enfadem molt.

Des que no es pot fumar a la majoria d'edificis, el carrer és ple de puntes de cigarret...

El primer que cal fer és no fumar, perquè és molt dolent per a la salut. Quant a llençar les puntes de cigarret, a Nova York, per exemple, surten tots amb petits cendrers a la mà. És com la gent que té gos. Crec que no se'n pot tenir, de gos, a la ciutat, però qui en vulgui tenir ha de netejar la porqueria. També és una barbaritat donar menjar als coloms, tot i que, a vegades, hem de fer una excepció. Hi ha gent solitària o gent gran que està donant afecte a una bèstia, i cal tractar-la amb respecte i estima, perquè no és el mateix que el jove que destrossa qualsevol cosa. És compli-

cat, la vida no és perfecta i ho hem d'acceptar. El problema està en els decibels que no deixen dormir els veïns que s'han de llevar a les set. Aquí, l'ajuntament ha de ser molt actiu. He de dir, també, que, tot i els problemes que hi ha a Barcelona, aquesta és una de les ciutats europees on s'estan fent més actuacions per resoldre el mal ús de l'espai públic.

Els espais verds estan acollint nous usos...

La gent que ha vingut de fora, que està injectant diners a l'economia espanyola, té els seus propis costums. I si no hi ha mesquites, fan la pregària a l'esplanada del Parc de Joan Miró. Aquesta gent nouvinguda són éssers humans, i no pas màquines, i, per tant, tenen tradicions, religions, costums, i hem d'actuar perquè disposin dels espais que necessiten. És una qüestió de prioritats. Si podem fer el Fòrum –que no sé per a què serveix–, també podem fer el que la gent necessita. El que s'ha de fer és una llista de prioritats molt diferent.

Quin és el desllorigador?

És una qüestió molt complexa. Els primers que han de donar exemple són les autoritats. Cal redistribuir els recursos cap a actuacions que permetin tenir el país més net i més polit perquè la ciutadania es comporti, eliminar els anuncis de mal gust, instal·lar lavabos on calgui... La qüestió de la brutícia és molt complicada, i el manteniment del civisme és difícil. Però, és clar, quan tens un volum cada cop més gran de turistes que s'estan tres dies a Barcelona i s'emborratxen –volem que consumeixin!–, doncs ho embruten tot perquè no se'n senten responsables. Els que es porten bé a Suècia es porten malament a Sitges. He estudiat aquest fenomen, i és molt greu, perquè el jovent local acaba fent el mateix.

La urbanitat és una qüestió que durant anys s'ha considerat carca...

Hi ha tantes coses que es consideren carques... La bona gent anarquista eren austers, nets, simpàtics, deien que feien l'amor lliure, però tenien una parella amb qui no es casaven, i que era la mateixa per a tota la vida. Això de l'amor lliure va començar amb els *pijos* dels anys 60. La urbanitat és una cosa molt maca. El moviment de la reforma educativa catalana dels anys 20 i 30, fins a la guerra civil, era progressista, era republicà, i tenia uns principis d'urbanitat fantàstics. Qui digui que la urbanitat és carca està molt equivocat i no sap història. La urbanitat és el respecte a l'altre.

Maria Rosa Salvadó

“La qüestió de la brutícia és molt complicada, i el manteniment del civisme és difícil”

B verda

La feina dels jardiners de Barcelona



Ipomoea acuminata

CIUTATVELLA

Parc de les Cascades

Aquest espai verd ha estat objecte d'una completa posada a punt. Els treballs han consistit en la poda d'aixecament de capçada de 26 arbres, la poda de manteniment de 838 m² de massissos arbustius i l'escatol de 87 m² de parterres amb planta vivaç.

Plaça Vicenç Martorell

Per millorar el verd d'aquesta plaça s'han col·locat pans de gespa als 506 m² de parterres.

Plaça Reial

Els escocells d'aquesta plaça han estat coberts amb paviment permeable per evitar l'estancament de l'aigua i possibles caigudes dels vianants. L'actuació ha comptat amb la col·laboració del districte.

Carrer de la Riera Alta

Les falles que hi havia en l'arbrat d'aquest carrer s'han tornat a enjardinar amb la plantació de 16 magnòlies (*Magnolia grandiflora*).

EIXAMPLE

Plaça Catalunya

La plantació de 900 rosers entapissants ha permès millorar la qualitat dels parterres que envolten les fonts que hi ha en aquesta plaça.

Treballs de poda

Aquestes feines –poda d'arbres i d'arbustos i retallada de tanques vegetals– s'han fet en diferents zones del districte: a l'illa Paula Montal, al c. Viladomat entre Consell de Cent i Diputació, a l'illa Sebastià Gasch, al c. Rocafort entre Diputació i Gran Via, i a l'av. de Roma a l'altura de Calàbria i València.

SANTS-MONTJUÏC

Castell de Montjuïc

Les tanques vegetals que hi ha a les zones del fossat situades davant de l'entrada principal del castell i entre el tir a l'arc i el Camí del Mar han estat objecte de feines de retallada. En total s'han retallat 2.552 m lineals i 28 unitats de tanques amb formes geomètriques.

Jardins de Joan Maragall

Per renovar la vegetació dels 2.840 m² de talussos que hi ha a l'entrada d'aquests jardins –a l'altura de l'av. de l'Estadi, el c. dels Vivers i el pg. de Santa Madrona– s'han podat tots els arbustos.

Plaça Miramar

Les últimes feines de jardineria que s'han fet en aquesta plaça han tingut com a objectiu millorar la seva estètica i han consistit en la plantació de vivaces –420 *Aptenia cordifolia*, 460 *Ophiopogon jaburan* i 160 *Cyrtomium falcatum*– en parterres de nova realització.

Jardins de Cal Sèbio

S'ha instal·lat reg programat per aspersió en els 1.864 m² de parterres que han estat ressebrats de gespa.

LES CORTS

Jardins del Palau de Pedralbes

Les enfiladisses que enjardinen els murs de l'entrada dels jardins, a l'av. Diagonal, han estat objecte de treballs de poda. En total, 1.000 m² de buguenvíllees (*Bougainvillea glabra*), 36 baladres (*Nerium oleander*) i 1 teix (*Taxus baccata*) retallat amb art topiari.

Plaça Francesc Macià

Amb l'objectiu de retornar a aquesta plaça l'espècie que originalment n'havia enjardinat un dels grups de flor s'hi han plantat rosers de la varietat 'Ciutat de Barcelona'.

Plaça Eusebi Güell

Els últims treballs de posada a punt que s'han fet en aquesta plaça han consistit en la poda d'aixecament de capçada de 57 arbres.

Jardins Joaquim Ruyra

La seguretat d'aquest espai s'ha millorat amb la poda de reducció dels 800 m² d'arbustos que envolten els jardins.

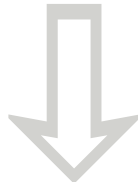
Plantació de rosers

Al claustre del monestir de Pedralbes, la pl. Eusebi Güell i el pg. del Til·lers s'han plantat un total de 90 rosers procedents del Roserar de Cervantes. Les varietats s'han triat entre les guanyadores del Concurs Internacional de Roses de Barcelona.



Parc de les Cascades

1. Plaça Catalunya
2. Castell de Montjuïc
3. Palau de Pedralbes
4. Vil·la Amèlia
5. Jardins de la Teixonera
6. Carrer Àngel Marquès
7. Plaça Olof Palme
8. Carrer Felip II
9. Plaça Jaume Fabré



1.



2.



3.



4.



5.



6.



7.



8.



9.

SARRIÀ-SANT GERVASI

Parc de la Vil·la Amèlia

Arreu d'aquest parc s'han fet treballs de manteniment i posada a punt. Han consistit en la poda de 29 *Sophora japonica* 'Pendula' i 6 oliveres (*Olea europaea*), la plantació de 50 rosers procedents del Roserar de Cervantes –triats entre les varietats guanyadores de l'edició del 2006 del Concurs Internacional de Roses Noves de Barcelona– i el buidat i la neteja del llac.

Plaça Adrià

S'ha netejat el llac i la planta aquàtica a base de nimfes (*Nymphaea sp.*).

Jardins de Moragues

El mobiliari urbà s'ha millorat amb la substitució de tots els bancs que hi ha en aquests jardins a partir de l'àrea de joc infantil.

Plaça Ventura Gassol

Amb l'objectiu de millorar el verd s'han escatat i netejat els grups d'arbustos i s'han plantat 250 *Piracantha angustifolia*.

GRÀCIA

Jardins de la Teixonera

En aquests jardins s'han fet treballs de manteniment en una superfície aproximada de 500 m². Han consistit en la poda i retallada dels arbustos i l'eliminació de brots i males herbes.

Park Güell

Els treballs de rehabilitació integral d'aquest parc van comportar la prolongació de la tanca vegetal que hi ha al pg. de les Palmeres. Per optimitzar el consum d'aigua s'hi ha instal·lat reg automatitzat.

Carrer Beat Almató

Aquest carrer està ornamentat amb parterres d'heura (*Hedera helix*). Els últims treballs de manteniment han consistit en l'eliminació de les males herbes.

HORTA-GUINARDÓ

Carrer Àngel Marquès

En els 1.300 m² de parterres d'aquest carrer, s'hi ha instal·lat reg automàtic, s'ha sembrat gespa en una superfície de 210 m² i s'han plantat arbres –10 *Prunus cerasifera* *altropurpurea*– i arbustos –40 abèlies (*Abelia floribunda*), 35 pitòspors (*Pittosporum tobira*), 18 *Escallonia macrantha*, 27 baladres (*Nerium oleander*) i 20 *Hibiscus syriacus*–.

Carrer Pintura

Els treballs de millora del verd també han consistit en la instal·lació de reg automatitzat en els 700 m² de parterres i la plantació d'arbustos de recuperació: 150 pitòspors (*Pittosporum tobira*), 40 *Juniperus horizontalis* i 20 *Escallonia macrantha*. També s'han podat els arbustos ja existents.

Treballs de poda

S'han podat els arbres i els arbustos del c. Benlliure; dels Jardins Jaume Planas, on també s'han desbrossat els talussos; dels Jardins Frida Kahlo, i del c. Josep Sange-nís. La superfície total on s'han fet aquestes feines és d'uns 3.500 m².

NOU BARRIS

Plaça Olof Palme

En aquesta plaça, s'hi han fet feines de manteniment i conservació. L'actuació ha consistit en la neteja de les males herbes dels 2.000 m² de parterres i la plantació de 10 coralets (*Berberis vulgaris*).

Plaça Virrei Amat

Amb l'objectiu d'evitar el mal ús que es feia del gran parterre que hi ha en aquesta plaça –s'utilitzava com a camp de futbol– s'hi ha plantat arbrat: 10 freixes de fulla gran (*Fraxinus excelsior*), 1 acàcia de Constantinoble (*Albizia julibrissin*), 3 tipuanes (*Tipuana tipu*), 2 pebrers bords (*Schinus molle*), 2 *Casuarina cunninghamiana* i 2 *Prunus cerasifera* 'Atropurpurea'.

Carrer Juan Ramón Jiménez

Les jardineres d'aquest carrer s'han ornamentat amb arbustos de l'espècie *Grevillea rosmarinifolia*.

SANT ANDREU

Carrer Felip II

L'enjardinament de l'espai interior verd que hi ha entre els números 221 i 227 d'aquest carrer s'ha reordenat per resoldre els problemes que l'excés d'ombra provocava a la gespa, que ha estat substituïda per plantes que no volen sol: 3.600 *Ophiopogon jaburan*, 100 fulles (*Aspidistra elatior*) i 120 *Nephrolepis exaltata*.

Plaça Fonts

Als parterres d'aquesta plaça, també s'hi han plantat espècies d'ombra o que s'hi adapten bé: 800 heures (*Hedera helix*), 100 *Nephrolepis exaltata*, 225 *Fatsia japonica* i 300 pitòspors (*Pittosporum tobira*).

Jardins de la Casa Bloc

Les últimes feines de manteniment i millora han consistit en la plantació d'aromàtiques: 300 mates de lavanda (*Lavandula dentata*).

Carrer Lima

Al tram situat entre els c. Ciutat d'Asunción i Caracas s'ha fet una poda d'aixecament de capçada a 27 oms de Sibèria (*Ulmus pumila*), 27 *Ligustrum lucidum* i 8 *Acer negundo*.

SANT MARTÍ

Plaça Jaume Fabré

Les feines de posada a punt que recentment s'han fet en aquesta plaça han consistit en la poda dels arbustos i la renovació de l'escorça de pi dels parterres, que permet controlar les males herbes i mantenir la humitat del sòl.

Plaça Manuel Ainaud

Per millorar l'estètica de la jardineria s'han netejat un centenar d'arbustos situats als parterres i se'ls ha fet una poda de formació.

Interior d'illa Manuel Sacristán

Les 30 oliveres (*Olea europaea*) que hi ha en aquest espai verd han estat objecte d'una poda de formació.

Els Jardins Ernest Lluch

Espai metropolitana



La urbanització d'aquests jardins, juntament amb la del carrer de Mossèn Camil Rossell, que els limita, completa el condicionament d'una part del centre de Santa Coloma de Gramenet que arrenca de la plaça de la Vila i desemboca als jardins passant per la plaça de Joan Manent i pels carrers de Sant Carles i de Sant Jeroni.



L'àmbit dels jardins està constituït per una zona que presentava una certa complexitat, ja que comprenia l'espai corresponent a l'antic Cementiri Vell de Santa Coloma, el passatge del Cementiri, una filera d'habitatges uni-

familiars que quedaven davant de l'edifici de Telefònica i que va caldre enderrocar, un vial marginal que els separava i, finalment, un gran espai restant, amb una topografia accidentada. Pel que fa al Cementiri Vell, l'existència

Espai superior del parc, amb l'accés al panteó soterrat de la família Segarra

1. Zona de jocs
2. Espai d'ombra



1.

El projecte parteix de la voluntat de dotar la ciutat d'una nova àrea lliure d'ús públic mitjançant la transformació d'aquest espai en uns jardins oberts

d'una sèrie d'elements protegits va motivar que l'ajuntament proposés una modificació del Pla de Protecció del Patrimoni, aprovada per la Generalitat, per adequar-lo a les noves necessitats d'un espai d'ús públic. S'hi plantejava l'adaptació als nous jardins, la restauració del panteó de la família Segarra i la preservació i el manteniment dels arbres protegits, així com el trasllat de la resta dels elements al cementiri de Santa Coloma. A l'espai buit que va quedar després de l'enderrocament de les cases unifamiliars, s'hi ha promogut un nou bloc d'habitatges i la construcció d'un aparcament semiobert, que ha generat dues plataformes en superfície que s'incorporen als jardins.

UN NOU ESPAI D'ÚS PÚBLIC

El projecte parteix de la voluntat de dotar la ciutat d'una nova àrea lliure d'ús públic mitjançant la transformació d'aquest espai en uns jardins oberts, amb un caràcter propi que en ressalti la qualitat de conjunt integrat. Els jardins es desenvolupen en un seguit de terrasses

que es configuren des del pendent existent, delimitades pels nous murs de llicorella i franges de bambú. En la seva resolució, els diferents espais que es generen acullen diversitat d'usos, que es defineixen per la vegetació i el mobiliari urbà: zones d'estada, de recolliment i de lleure per als infants i un espai de xiprers que rememora, en cert sentit, el que havia estat aquest indret. El conjunt s'articula al voltant d'un eix central, l'antic passatge del Cementiri, que constitueix l'element de transició dels diferents nivells i el principal eix de circulació.

El nom dels Jardins Ernest Lluch apareix en un gran rètol grafiat al mur de contenció de l'entrada principal, acompanyat d'una cita del mateix Ernest Lluch (1937-2000) que es recull en una placa adossada a la capella Segarra: "Hem d'estendre la nostra mirada prop de nosaltres, però mirant tot el planeta que volem conservar i on la immensa majoria visqui en condicions i en una llibertat que és un fi en si mateixa."

DADES TÈCNIQUES

Projecte: Direcció de Serveis Tècnics de la MMAMB
 Blanca Noguera, arquitecta
 Superfície: 4.925 m²
 Cost total: 965.481,75 €
 Mòdul: 103,48 €/m²
 Inauguració: maig del 2004
 Fotografies: Jordi Canosa



2.

Quatre anys millorant el blau i el verd

Reportatge

Ja fa molts anys que Barcelona ha apostat per un model de ciutat sostenible, fins i tot abans que es materialitzés en l'Agenda 21. Això ha estat possible tant pel treball de l'ajuntament com pel de la societat civil. Un esforç compartit per aconseguir que la qualitat mediambiental i la convivència siguin els principals elements identificadors de Barcelona. A punt d'acabar el mandat 2004-2007, és un bon moment per repassar la feina feta.

En aquest mandat que ara s'acaba, Barcelona ha experimentat una transformació destacada dels seus espais verds i de les platges. Això ha estat possible gràcies a l'aposta financera feta per l'ajuntament.

En definitiva, que les millores siguin possibles és sempre una qüestió de pressupostos i de quins són els aspectes que es prioritzen. En els últims quatre anys s'han invertit 127 milions d'euros en la qua-



1.

litat de vida mediambiental dels ciutadans i ciutadanes de Barcelona, amb criteris d'estalvi i racionalització.

Si hi ha un concepte que resumeix la política del Pla d'Actuació Municipal (PAM) 2004-2007 pel que fa als espais verds i les platges, aquest és el de la qualitat per damunt de la quantitat. Certament, és important que la ciutat vagi guanyant nous espais verds i més platges, però també ho és que els que ja hi ha tinguin la major qualitat possible, i que aquesta qualitat sigui una característica uniforme arreu de Barcelona. Aquesta ha estat la gran aposta de l'ajuntament en els últims quatre anys: treballar per augmentar els nivells de qualitat d'una manera sostinguda, amb uns criteris de treball a mitjà i llarg termini i amb actuacions excepcionals quan s'han considerat necessàries.

ELS PARCS I JARDINS

Probablement és més lluït inaugurar nous parcs i jardins, però malament anirem si no es manté el nivell de qualitat dels existents. Això s'ha traduït, els últims quatre anys, en un treball de fons, possiblement poc vistós, però extraordinàriament efectiu a l'hora d'oferir als ciutadans i ciutadanes espais verds on es trobin a gust. En aquest sentit, la inversió més important s'ha destinat a la rehabilitació integral d'onze grans parcs i jardins i a la millora de les infraestructures de vint-i-sis parcs més. A aquestes actuacions de renovació del verd urbà, cal sumar-n'hi d'altres, com són la instal·lació de sistemes de reg més eficients, fins a un total de seixanta-quatre, que han tingut un cost global de gairebé 47 milions d'euros.

Les rehabilitacions integrals s'han fet al Parc de la Ciutadella, el Parc de Monte-

rols, el Parc de Joan Miró, els Jardins de Mossèn Costa i Llobera, els Jardins de Mossèn Cinto Verdaguer, els Jardins del Palau de Pedralbes, el Parc Güell, el Parc de la Creueta del Coll, el Parc del Guinardó, el Parc del Turó de la Peira i el Parc de la Pegaso, amb una superfície total rehabilitada de 75,11 ha. La millora d'infraestructures s'ha dut a terme, entre d'altres, al Mirador del Poble-sec, el Parc de l'Estació del Nord, el Roserar de Cervantes, el Parc de la Font del Racó, el Parc de la Vall d'Hebron, el Parc de Sant Martí, el Parc de la Trinitat, el Parc del Poblenou, els Jardins de Montserrat, els Jardins de Miramar i el Parc de Montjuïc.

Tot i no ser la prioritat, durant aquest mandat també s'ha incrementat el verd de Barcelona en més de 40 ha, amb nous interiors d'illa, nous horts urbans i nous parcs, com el de la Primavera, el Lineal de la Gran Via i el dels Auditoris. També s'ha adquirit sòl per destinar-lo a zona verda. Tot plegat ha representat una inversió de més de 60 milions d'euros.

LES PLATGES

Les platges de Barcelona són un espai lúdic per gaudir tot l'any. Un autèntic luxe per la seva situació, absolutament integrades a la ciutat. En aquest mandat s'ha fet la que probablement serà l'última ampliació, amb dos nous espais: un entre el Fòrum i la Nova Marbella i un altre al costat de la platja de Sant Sebastià. Com en el cas dels espais verds, la prioritat del PAM ha estat millorar la qualitat de les platges ja existents. L'actuació més rellevant són els treballs de rehabilitació de les platges iniciats aquest any, gràcies a l'acord aconseguit amb el Ministeri de Medi Ambient per a l'execució del projecte d'estabilització de

Durant aquest mandat s'ha incrementat el verd de Barcelona en més de 40 ha

1. Park Güell
2. Font d'una de les noves àrees per a gossos



2.



Àrea de jocs del Parc del Port Olímpic

les platges de Barcelona. També s'han incrementat els serveis i equipaments, amb una ordenació dels usos amb criteris ambientals. N'és un bon exemple la implantació de la recollida selectiva de residus. Hi ha altres aspectes per remarcar, i que tenen com a objectiu que les platges siguin alguna cosa més que un lloc per banyar-se i prendre el sol quan fa bon temps. Destaca, en aquest sentit, el Centre de la Platja, situat als porxos de la Barceloneta i que es va inaugurar la tardor del 2005. Actualment, aquest centre ha esdevingut un espai de dinamització, amb activitats d'animació, d'informació i d'educació ambiental que s'inicien al març i s'allarguen fins a l'octubre. Un espai on es fomenta un ús respectuós de la platja i es difonen els valors associats al mar i al litoral de Barcelona.

ELS ARBRES

Actualment, als carrers de Barcelona hi ha 155.000 arbres. Durant els últims quatre anys de mandat municipal s'han fet 15.000 noves plantacions, algunes de les quals han comportat la substitució d'algunes espècies per altres de més adequades al clima de la ciutat, amb què, d'altra banda, ha augmentat la biodiversitat vegetal. Quant a la seguretat de l'arbrat viari, l'any 2005 es va iniciar un programa de control de risc que ha permès detectar els possibles problemes, prendre les mesures adequades per evitar riscos (per exemple, de caiguda de branques) i conèixer amb força exactitud quin és l'estat de vitalitat de l'arbrat viari de Barcelona. Un altre aspecte per destacar i que, de fet, inclou els dos anteriors, és el Pla de Gestió de l'Arbrat Viari, que té com a objectiu conèixer el patrimoni arbori de la ciutat per gestionar-lo de manera adequada.

ESP AIS DE CONVIVÈNCIA

L'espai públic és un espai de convivència. Perquè això sigui possible cal dotarlo de recursos i serveis que permetin ordenar els diferents usos, i aconseguir que esdevinguin compatibles. Les àrees de joc infantil, les àrees destinades als gossos i la senyalització en són uns quants exemples. Les inversions del PAM 2004-2007 han estat orientades a la creació de noves àrees de joc infantil –una a cada districte– accessibles i integradores, tot i que també s'ha destinat un pressupost important a la renovació de les àrees de joc existents a la ciutat. També s'han creat vint nous espais d'esbarjo per a gossos de grans dimensions, i, per tant, molt adequades perquè els animals puguin córrer, jugar i establir comportaments socialitzadors entre ells i amb els diferents usuaris. Quant a la senyalització, se n'ha creat una de nova, amb criteris de disseny que faciliten la comprensió de la informació que conté. Altres aspectes per destacar són la creació de quatre circuits esportius i la millora de l'accessibilitat als parcs.

BARCELONA SOSTENIBLE

Tot aquest conjunt de millores qualitatives, però també quantitatives, han permès donar un nou impuls al verd i a les platges. És el resultat del compromís i la responsabilitat assumida pels organismes municipals, que han invertit en la construcció d'un futur sostenible per a la ciutat, amb una qualitat ambiental i social aconseguida amb la complicitat de la ciutadania i amb una millora de l'espai públic a l'aire lliure com a essència d'una convivència cívica i pròpia de la nostra ciutat, Barcelona.

Durant els últims quatre anys de mandat municipal s'ha fet 15.000 noves plantacions d'arbrat viari



El Parc de la Ciutadella, el més antic de la ciutat és, a més d'un gran espai verd, un lloc on l'art i la cultura hi tenen tanta importància com la vegetació que conté, amb nombrosos exemplars arboris i arbustius que daten de finals del segle XIX i principis del XX. Al costat de la magnificència del passeig dels Til·lers i del passeig dels àlbers, destaquen enormes palmeres que s'elevan

majestuoses en mig de grans parterres de gespa, immensos lledoners, o la bellesa de la plaça d'Armes, davant del Parlament de Catalunya. Aquest és un parc que convida a passejar o a reposar una estona. Hi ha espai per a tot i per a tothom. A més de museus dedicats a les ciències naturals i el Zoo de Barcelona, si passegem torbarem entre la vegetació, a vegades una mica amagades, es-

cultures tan populars com el Mamut, la Dama del Paraigües o El Desconsol i, majestuosa, la gran cascada dissenyada per Josep Fontseré, amb aportacions d'Antoni Gaudí i d'altres arquitectes i escultors. Presidida per una gran quadriga, quatre dracs guarden el naixement de Venus, que s'eleva al vell mig de la cascada. Un lloc, aquest, per passar-hi una bona estona.

Millor verd per a Barcelona

Paisatgisme

Els parcs del Guinardó i del Turó de la Peira tornen a lluir en tota la seva esplendor, un cop acabades les obres de rehabilitació integral que s'han fet en aquests dos espais verds. Situats a la part alta de Barcelona, són un element important del seu paisatge. Dos llocs on passejar, descansar i gaudir de bones vistes de la ciutat.

Els treballs fets als parcs del Guinardó i del Turó de la Peira formen part del programa de rehabilitació integral d'onze grans espais verds de Barcelona previst en el Programa d'Actuació Municipal (PAM) 2004-2007 i que ha fet possible una renovació extraordinària d'un total de 75,11 ha. Aquest programa ha tingut com a objectiu

portar a terme actuacions especials en espais que, ja sigui per l'ús, com, per exemple, al Park Güell, o bé per l'antiguitat, com seria el cas del Parc de la Ciutadella, amb el temps han sofert un procés de deteriorament important. El pressupost total d'aquest programa ha estat de 16 milions d'euros.

Àrea de jocs del Parc del Guinardó





Els treballs fets als parcs del Guinardó i del Turó de la Peira formen part del programa de rehabilitació integral d'onze grans espais verds de Barcelona

EL PARC DEL GUINARDÓ

Situat a la falda del turó de la Rovira, al districte d'Horta-Guinardó, té una extensió de 15,89 ha i consta de tres zones clarament diferenciades: la urbana, a tocar de la plaça del Nen de la Rutlla; la històrica, dissenyada pel paisatgista francès J.-C.-N. Forestier, construïda amb la col·laboració de Nicolau M. Rubió i Tudurí i inaugurada el 1918, i, turó amunt, la forestal, d'una gran frondositat.

Els treballs de rehabilitació han consistit en la renovació i millora de les instal·lacions, les infraestructures, la jardineria, el mobiliari urbà i les àrees de joc infantil. A la zona forestal s'han arreglat els camins, s'han implantat sistemes de drenatge i de protecció dels talussos per evitar l'erosió de l'escorriement, s'han renovat i augmentat els bancs i papereres i s'ha instal·lat una xarxa d'hidrants per millorar la intervenció en cas d'incendi.

Els treballs fets a la zona urbana han consistit en la remodelació de les àrees de joc infantil, que s'han ampliat i on s'ha renovat el paviment, una bona part dels jocs i el mobiliari urbà. També s'ha construït una tarima, recollint una demanda veïnal, per poder-hi celebrar actes. Quant a la part històrica del parc, s'ha restaurat la font del Cuento –una de les més populars de Barcelona i que data de l'any 1739–, s'ha substituït i ampliat el mobiliari i l'enllumenat, s'ha millorat el drenatge i la pavimentació dels camins i places i s'ha instal·lat una xarxa d'aigua independent per a les fonts.

La rehabilitació de la jardineria ha consistit, sobretot, en la poda d'aclarida de la vegetació. També s'han fet noves plantacions: 24 xiprers (*Cupressus sempervirens*) d'uns 4 m d'alçada i 8.600 arbus-

tos d'espècies autòctones, com l'arboç (*Arbutus unedo*), el boix (*Buxus sempervirens*), el llozer (*Laurus nobilis*), el llentiscle (*Pistacia lentiscus*) i el romaní (*Rosmarinus officinalis*).

EL PARC DEL TURÓ DE LA PEIRA

Aquest parc del districte de Nou Barris ocupa 7,71 ha del turó que li dona nom. Dissenyat per l'arquitecte Lluís Riudor, va obrir les portes l'any 1936. El 1977 es va inaugurar l'ampliació del parc, dissenyada per l'arquitecte Joaquim M. Casamor. Són elements destacats d'aquest espai verd una gran pineda i la vista de 360 graus que es pot contemplar des del mirador que hi ha dalt de tot del turó de la Peira.

Els treballs de rehabilitació integral han consistit en la construcció de dues noves àrees de joc infantil, la millora de l'enllumenat, el condicionament dels accessos i de la pavimentació dels camins i places, la reconstrucció dels murs de pedra fets malbé, l'ampliació i automatització de la xarxa de reg (la instal·lació s'ha preparat per a la futura captació d'aigües freàtiques) i l'ordenació de la zona de recollida de residus vegetals. També s'han renovat els bancs i les papereres.

Quant als treballs de jardineria, s'ha fet una poda de neteja i aclarida dels arbres i dels arbusts del sotabosc i s'han augmentat les plantacions amb 12.615 arbusts –boixos, llozers, baladres (*Nerium oleander*) i marfulls (*Viburnum tinus*), entre altres espècies–, 52 arbres –lledoners (*Celtis australis*), mèlies (*Melia azedarach*), oliveres (*Olea europaea*) i sòfores (*Sophora japonica*)– i 9.500 heures (*Hedera helix*).

El Centre de la Platja

Eduquem per a la sostenibilitat

Barcelona disposa d'un espai litoral privilegiat. Més de 4 km de platges integrades a la ciutat on gaudir tot l'any de l'aire lliure arran de mar. Per potenciar les possibilitats que la platja ens ofereix, l'any 2005 Parcs i Jardins va inaugurar el Centre de la Platja, dedicat a difondre els valors de la zona marítima barcelonina, organitzar activitats obertes a tothom i treballar en el camp de l'educació ambiental.



Situat als porxos de la Barceloneta, el Centre de la Platja és un espai d'informació, trobada i formació per a totes les persones interessades en el litoral de Barcelona i els aspectes que s'hi relacionen. En aquest espai s'ofereix informació sobre les platges i també atenció als usuaris i s'hi organitzen activitats educatives per a la ciutadania sobre esport, cultura i sostenibilitat al

litoral, i és el marc d'exposicions temàtiques del litoral de la ciutat. Un altre aspecte destacat és la coordinació i la difusió de les activitats desenvolupades per les diferents entitats, associacions i col·lectius vinculats al litoral barceloní, que tenen a la seva disposició la sala de reunions del centre per fer-hi trobades i sessions de treball i de formació.



Instal·lacions del Centre de la Platja, als porxos de la Barceloneta

1. Una de les activitats que fa el Centre de la Platja són els tallers per a escolars
 2. Taulell de recepció del centre.
- En primer pla, cendrers per a la platja



1.



2.

El Centre de la Platja és un espai d'informació, formació i trobada del litoral de Barcelona

EL CENTRE DE LA PLATJA

Als porxos de la Barceloneta, arran de platja. Sota el Passeig Marítim, davant de l'Hospital del Mar. Tel.: 93 224 75 71, fax: 93 221 80 26, a. e.: centreplatja@bcn.cat, parcsijardins@bcn.cat. Horari de març a maig i d'octubre a mitjans de novembre: diumenges i festius, d'11.00 a 13.30 h, i els dissabtes, d'11.00 a 13.30 h i de 16.00 a 18.30 h. Els dies 2, 3, 4 i 5 d'abril, d'11.00 a 13.30 h. Horari de juny a setembre: cada dia, de 10.00 a 19.00 h. Transport públic: autobusos 36, 45, 57, 59, 71 i 157; metro: L4 Ciutadella-Vila Olímpica. Trambesòs: T4 Ciutadella i Vila Olímpica. Per a més informació: www.bcn.cat/parcsijardins i 010.

UN ESPAI DE DINAMITZACIÓ

Des que va entrar en funcionament, el Centre de la Platja ha anat ampliant la seva oferta. Així, si l'any 2005 va estar obert entre els mesos d'octubre i desembre, l'any passat les instal·lacions del centre es van ampliar i va reiniciar l'activitat el mes de juny, amb una oferta que es va prolongar diàriament fins al mes de setembre i, posteriorment, durant els caps de setmana d'octubre i novembre. Aquest any, el Centre de la Platja ha obert les portes a primers de març. Així, doncs, des del 2006 s'ofereix una programació estable durant la major part de l'any, que inclou l'oci, l'esport, el medi ambient i la cultura. Els esdeveniments lúdics i esportius, les activitats i actuacions d'educació ambiental, els recorreguts històrics i naturalístics, els audiovisuals, els tallers i les xerrades formen part d'aquesta oferta. El Centre de la Platja també ofereix activitats educatives dedicades a la població escolar. L'estudi de la platja i dels ecosistemes litorals i la utilització sostenible i segura de la platja són alguns dels temes de l'oferta pedagògica del centre, que incorpora tant els aspectes d'educació ambiental com els d'educació en el civisme.

L'EXPOSICIÓ PERMANENT

Aquest és un dels atractius del centre, ja que permet conèixer els aspectes més importants del litoral de Barcelona. La visita tant pot ser individual com, si es tracta de grups, guiada. El primer dels plafons de l'exposició està dedicat a explicar la platja com a paisatge canviant, tant per raons naturals com a causa de l'acció de l'home. El següent aspecte que tracta l'exposició és la vida que hi ha al litoral de Barcelona: els ocells –la platja és un bon lloc per observar-ne, sobretot si tenim en compte que moltes aus migratòries fan el seu viat-

ge seguint la línia de la costa–, els peixos o els mol·luscos. Altres temes presents en l'exposició permanent del Centre de la Platja són la relació mil·lenària entre Barcelona, el mar i la cultura mediterrània; la recuperació, a partir del 1992, de la façana marítima de la ciutat, i l'ús públic de les platges partint del fet que aquest és un espai de civisme, convivència i sostenibilitat. Tot plegat, aspectes que permeten descobrir el valor patrimonial, històric, cultural i ecològic del litoral de Barcelona.

PRIMAVERA 2007

Aquest any, les activitats del Centre de la Platja es van iniciar el 4 de març, amb la divulgació d'un esport, el takatà, molt popular a les platges de Barcelona i que van encarregar-se d'ensenyar als que no el coneixien jugadors habituals d'aquesta divertida disciplina. Durant el mes de març també es va fer un taller dedicat a les bicicletes (petites reparacions i trucs per millorar el desplaçament amb bici) i una xerrada sobre el passat, el present i el futur de les platges de Barcelona; l'abril s'ha iniciat amb una sessió d'exercicis per mantenir-se en forma, seguida d'un itinerari guiat des de la platja del Bogatell fins al Centre de la Platja per conèixer els serveis que s'ofereixen durant l'estiu a les platges de Barcelona, i la diada de Sant Jordi es farà una activitat sobre llibres i literatura. Un gran ventall de possibilitats durant els caps de setmana de primavera, i cada dia durant l'estiu, per poder gaudir de totes les possibilitats que ofereixen les platges de Barcelona.

Plagues i malures (I)

Apunts de jardineria

La meteorologia és un factor important en la salut de les plantes. Amb l'arribada de la primavera també es comencen a fer presents moltes plagues i malures relacionades amb l'augment de les temperatures. Aquest article enceta una sèrie en què explicarem les principals plagues i malures, com prevenir-les i com tractar-les



Fulls de plàtan amb taques de cendrosa a les puntes

Els principals causants de malures a les plantes són els virus, els bacteris i els fongs. Les plagues són degudes a insectes, àcars i altres animals. Un virus constitueix una de les formes de vida més simples, que necessita instal·lar-se dins la cèl·lula d'un organisme més complex –si parlem de jardineria, un vegetal– per multiplicar-se. Els símptomes més visibles que indiquen la presència de virus en una planta són l'escàs creixement i taques grogues formant una mena de mosaic a les fulles. Molts cops, els virus no arriben a matar la planta, tot i que inter-

fereixen en el seu metabolisme. Si el virus és perjudicial, com que no hi ha cap tractament, cal destruir la planta cremant-la per evitar que la malura s'estengui. La diversitat d'espècies en un jardí o terrassa, dificulta la transmissió dels virus d'una planta a l'altra.

ELS BACTERIS

Són una forma de vida més evolucionada que els virus i poden afectar la planta en les seves diverses parts. Els símptomes són l'aparició de petites taques grogues que es van estenent fins a necrotitzar tota la fu-



1.



1. Rovell del roser
2. Fulla atacada per virus



2.

La diversitat d'espècies en un jardí o terrassa dificulta la transmissió dels virus d'una planta a l'altra

lla. Quan els bacteris afecten les tiges, la part verda es torna marró i els teixits de la planta es moren perquè queda interrompuda la circulació de saba. Als troncs dels arbres, hi poden aparèixer tumors de dimensions considerables. Sovint, aquests tumors actuen d'esponja i absorbeixen l'aigua de pluja, que es filtra a la medulla de l'arbre i el podreix, fins que es trenca, i també provoquen podridures a les arrels. Com en el cas dels virus, no hi ha cap tractament específic (bactericida) per als vegetals. Quant a la prevenció i inhibició d'un atac per bacteris, són útils els fungicides que contenen coure. Si l'atac és important i localitzat a la part aèria de la planta, el més adequat és fer una poda dràstica.

ELS FONGS

Són, amb diferència, la malura més estesa. Els fongs són un grup d'organismes que no poden fer la fotosíntesi, per la qual cosa han de parasitar vegetals que sí que tenen aquesta capacitat. No tots els fongs són perjudicials, ja que molts intervenen en la descomposició de la matèria orgànica i retornen el nitrogen al sòl. Una part de la seva estructura és microscòpica i s'anomena miceli. Es disseminen per espores, la qual cosa els permet parasitar noves plantes. Els fongs perjudicials per als vegetals es divideixen en dos grans grups: els ectoparàsits, que desenvolupen el miceli a la part externa de les fulles, i els endoparàsits, que el desenvolupen a la part interna.

FONGS ECTOPARÀSITS

El fong ectoparàsit més freqüent és la cendrosa, amb una gran capacitat d'infestació. El miceli és com una mena de cendra que es diposita a sobre i a sota de les fulles. Com que dificulta la captació de llum, la planta no pot fer la fotosíntesi, va perdent fulles i la floració es veu molt perjudicada. Aquest fong és molt típic dels rosers; es diposita, sobretot, als brots joves, i pot parasitar tant les tiges com les fulles tendres. Una altra espècie que es veu molt afectada per la cendrosa és *Evonymus sp.* La cendrosa es pot controlar amb facilitat si s'actua amb rapidesa aplicant fungicides específics. També són molt eficaços els tracta-

ments preventius quan comencen a aparèixer els brots tendres. Un altre fong ectoparàsit molt estès és l'anomenat negre o negreta. El miceli fa una capa d'un color negrós semblant al sutge i, com la cendrosa, dificulta la captació de llum. Hi són especialment sensibles el llorer, el llimoner i l'olivera, i la presència de la negreta sol estar vinculada a un atac previ d'un altre paràsit, sobretot la cotxinilla, i també la psil·la i el pugó. Quant al tractament, cal aplicar fungicides específics.

FONGS ENDOPARÀSITS

El mildiu, l'antracnosi i el rovell són tres dels fongs endoparàsits amb una presència notable en algunes espècies vegetals. El fet que actuïn des de l'interior de la planta dificulta el seu control. El mildiu és propi dels ceps i penetra a les fulles a través dels estomes i també de ferides, des d'on desplega el miceli. Es detecta al cap d'unes quantes setmanes, quan apareix a la part inferior de les fulles una taca groc blanquinosa, com un polsim. Acostuma a aparèixer amb la primavera i es pot prevenir amb sulfat de coure i amb sofre abans que el fong s'instal·li, ja que aquests dos productes destrueixen les espores. L'antracnosi pot parasitar qualsevol fulla i a vegades s'instal·la al voltant d'un nervi, ja sigui central o secundari, fins a arribar a envoltar-lo. Provoca la pèrdua prematura de les fulles i, per tant, debilita la planta, i pot atacar la fruita i provoca la seva pudrició. El rovell és un fong molt típic dels rosers i els geranis, que, tot i ser endoparàsit, treu el cos fructífer a l'exterior, a l'anvers de les fulles (forma uns punts molt petits d'un color marró en el cas dels geranis, i ataronjat en el cas dels rosers, semblant al rovell). També es pot prevenir amb sulfat de coure i amb sofre. El tractament, per controlar la malaltia quan ja ha aparegut, ha de ser amb fungicides sistèmics aplicats amb el reg o pulveritzats a la part aèria, perquè penetrin a la planta i s'escampin amb la saba.

*Maria Rosa Salvaó,
amb l'assessorament de Salvador Pi,
tècnic jardiner de Parcs i Jardins*

Gespa més sostenible

Fulls tècnics



L'any 2005, Parcs i Jardins va iniciar un projecte d'experimentació amb diferents tipus de gespa que està previst que s'acabi aquest 2007. L'objectiu és trobar espècies amb menys necessitat de reg, més tolerants a la sequera i a recursos hídrics alternatius (aigua del freàtic i aigües salobres), menys necessitades de manteniment (segues i adobats) i amb una major tolerància al trepig.

Els treballs d'aquest projecte, destinat a trobar unes gespes més adequades tant per al clima de Barcelona com per als nous usos i la major freqüentació que estan experimentant les zones verdes, s'han fet en parcel·les situades al Viver Tres Pins i en diferents espais verds de la ciutat. L'any 2005 es van fer servir gespes tradicionals de clima temperat

(C-3), compostes per barreges d'espècies amb un requeriment d'aigua alt o mitjà, sobretot a l'època més desfavorable, l'estiu, i amb una necessitat d'adobat d'un mínim de dos cops l'any, per la qual cosa el seu creixement és important i requereixen segues freqüents. El 2006, les barreges es van millorar amb espècies més sostenibles. Es tracta de

El projecte de recerca s'està desenvolupant al Viver Tres Pins i en diferents espais de Barcelona

gespes de clima subtropical o calentes (C-4), que poden viure amb aportacions de com a màxim 450 m³/ha/mes (quantitat que es correspon amb les indicacions del Decret de l'Aigua), que tenen un menor creixement i que, per tant, requereixen menys segues. Les espècies utilitzades van ser les pertanyents al grup C-4: *Zoysia japonica* 'Zenith'; *Cynodon dactylon* 'Riviera', 'Princess' i 'Prima'; *Eragrostis curvula*; *Paspalum vaginatum* 'Sea Spray', i *Buchloe dactylon*; i també del grup C-3: *Festuca arundinacea* amb raigràs.

ELS ASSAJOS

Les proves fetes al Viver Tres Pins han estat les següents: *Paspalum vaginatum*, sembra i estaca; *Zoysia japonica*, estaca i pans de gespa; *Cynodon dactylon*, sembra; *Eragrostis curvula*, sembra; *Buchloe dactylon*, sembra, i *Festuca arundinacea* amb raigràs, sembra. Quant a les proves en zones verdes de Barcelona, s'han fet al Park Güell (sembra de *Cynodon/Festuca/Lolium*), a l'av. Estatut de Catalunya (pans de gespa de *Zoysia japonica*), al pg. García Faria (pans de gespa de *Zoysia japonica*), al c. Comtes de Bell-lloc (pans de gespa de *Zoysia japonica*), als Jardins de Joan Brossa (pans de *Zoysia japonica*) i al c. Concepción Arenal (pans de *Zoysia japonica*).

PRIMERES CONCLUSIONS

Per poder arribar a unes conclusions definitives sobre els assajos fets caldrà esperar a veure com evolucionen les gespes que fins ara han estat en període de

latència hivernal (tenen un to marró clar perquè la part aèria de la planta ha perdut activitat en favor de la part radicular, que és la que en aquests moments està activa).

En tot cas, el que ja es pot afirmar és que cal un canvi d'hàbits d'implantació pel que fa a les gespes. Un bon exemple és el que acabem d'esmentar. Les gespes que experimenten un període de latència a causa del fred a partir del novembre, tot i el canvi de color, segueixen en perfecte estat. Un altre aspecte que convé tenir en compte és que, en general, la implantació per llavor és difícil, per la qual cosa l'època més convenient és la que registra altes temperatures (més de 25°), perquè afavoreixen el procés de germinació.

També s'ha observat un canvi de textura en les fulles quan arriba la tardor (són més gruixudes) i una cobertura del terreny molt lenta per llavor, especialment en el cas de l'espècie *Zoysia japonica*. Els avantatges de les gespes assajades el 2006 són les mínimes necessitats hídriques (menys aigua), el poc creixement vertical (menys segues) i les poques necessitats nutricionals (menys adob).

Aquest projecte l'està duent a terme l'equip de Parcs i Jardins format per Esteve Durall, Lourdes Carreras, Jordi Català, Josep Rovira, Joan Serrahima i Santi Duarte.

Rosa Urpí,
amb la col·laboració d'Esteve Durall

Alguns dels parterres d'assaig



Pàgines verdes

PUBLICACIONS

So, soroll i educació

El llibre *Ecología acústica y educación: bases para el diseño de un nuevo paisaje sonoro* planteja supòsits, proposa estratègies, descriu problemes i suggereix recursos perquè la pol·lució sonora de l'actualitat pugui donar pas a un nou paisatge sonor més ric, vital i, sobretot, harmoniós entre l'home i el seu entorn. Les seves reflexions i propostes resultaran inspiradores i útils tant per als educadors ambientals de l'àmbit formal i no formal com també per a educadors generalistes o especialistes. Hi ha capítols dedicats a la contaminació acústica i l'estrès, la cultura del soroll, les caminades de silenci, soroll i so, i el nen i el soroll, i una proposta de jocs sonors, entre altres temes.

Ecología acústica y educación: bases para el diseño de un nuevo paisaje sonoro. Susana Espinosa. Col·l.: *Monografías de Educación Ambiental*. Ed. Societat Catalana d'Educació Ambiental, Societat Balear d'Educació Ambiental i Editorial Graó, 2006.

El compromís de la sostenibilitat

Cada dia és més general la idea que vivim en una aldea global i que hem de conservar el planeta on vivim. Per fomentar una consciència ecològica a l'escola és convenient afavorir els hàbits i costums del consumidor responsable en els alumnes incorporant en els programes escolars continguts relacionats amb aquestes temes. *La sostenibilidad, un compromiso de la escuela* és un llibre on es recullen experiències fetes en centres escolars i es mostren les iniciatives de mestres i equips docents compromesos amb la preservació i millora del medi a través d'un comportament sostenible en les accions quotidianes. El llibre conté capítols dedicats al valor de la sostenibilitat, la construcció d'una escola que eduqui per al desenvolupament sostenible i l'ambientalització de la gestió dels centres docents, entre d'altres.

La sostenibilidad, un compromiso de la escuela. Diversos autors. Col·l.: *Claves para la Innovación Educativa*. Ed. Editorial Laboratorio Educativo i Editorial Graó.

CENTRE DE FORMACIÓ DEL LABERINT

Cursos per a aficionats

Pràctic intensiu: per aprendre a tenir cura del jardí. Adreçat especialment a les persones que no poden assistir al curs pràctic bàsic per qüestions horàries o dis-

ponibilitat de temps. Del 10/4/07 al 12/6/07. Dimarts i dijous, de 18.00 a 20.30 h.

Bàsic de jardineria: combina en un temps reduït la teoria i la pràctica dels temes més essencials de la jardineria. Del 12/4/07 al 14/6/07. Dijous, de 18.00 a 20.30 h, o divendres, de 10.00 a 12.30 h.

Cursos monogràfics

L'hort ecològic: diferents tècniques de cultiu: curs teòric-pràctic. 11, 16, 18, 23 i 25 d'abril i 2 de maig, de 10.00 a 12.30 h.

Fonaments del reg: curs teòric-pràctic. 7, 9, 14 i 16 de maig, de 10.00 a 13.00 h o de 17.30 a 20.30 h.

Els arbres de Barcelona I. Identificació i aplicació: curs teòric. 21, 23 i 30 de maig, de 10.00 a 12.30 h o de 18.00 a 20.30 h.

Els arbres de Barcelona II.

Identificació i aplicació: curs teòric. 5, 6 i 12 de juny, de 10.00 a 12.30 h o de 18.00 a 20.30 h. Centre de Formació del Laberint, Germans Desvalls, s/n. Parc del Laberint d'Horta - 08035 Barcelona. Accessos: Rda. de Dalt, sortida 4; metro: línia 3,

estació de Mundet; autobús: 10, 27, 60, 73, 76 i 85. Informació: tel.: 93 428 25 00 i 639 62 05 18, fax 93 428 61 98, a. e.: formacio.laberint@mail.bcn.es, web: www.bcn.es/parcsjardins

AULA D'ECOLOGIA

L'Aula d'Ecologia celebra aquest any, a la Casa Elizalde de Barcelona, el dotzè cicle de conferències. Aquest cicle vol ser una contribució al compliment de l'objectiu 9 del *Compromís ciutadà per la sostenibilitat* de l'Agenda 21 de Barcelona, que expressa la necessitat de progressar en la cultura de la sostenibilitat mitjançant l'educació i la comunicació ambiental. En aquesta edició es tractaran alguns dels grans temes que més interessin actualment a escala global, regional i local. La programació està dirigida pel doctor Jaume Terradas, catedràtic d'Ecologia.

10 d'abril - Ramon Terrabras: "Agricultura periurbana: el Parc Agrari del Baix Llobregat"

17 d'abril - Josep Bernis: "Sostenibilitat i tecnologia. Vers un model únic de ciutat?"

24 d'abril - Ramon Parés: "Evolució del litoral barceloní: la perspectiva d'un microbiòleg"

Aula d'Ecologia 2007: sala d'actes de la Casa Elizalde, c. València, 302 - 08009 Barcelona. Tel.: 93 488 05 90. Totes les conferències se celebraran els dimarts, a les 19.30 h. Per a més informació: Secretaria del CREA, Facultat de Ciències, Universitat Autònoma de Barcelona, tel.: 93 581 13 12

EDUCACIÓ AMBIENTAL

Durant tot el curs escolar, Parcs i Jardins ofereix activitats d'educació ambiental a les escoles de Barcelona. N'hi ha que es fan durant la primavera, i que permeten conèixer aspectes específics del verd en aquesta estació de l'any.

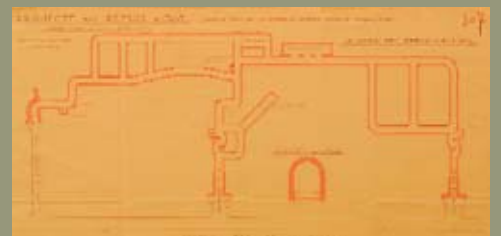
Juguem amb els arbres del Park Güell.

Aquest joc té com a objectiu donar a conèixer als nens i nenes alguns dels arbres d'aquest parc, autòctons de la zona mediterrània o que s'han adaptat bé a aquest clima. Tot jugant, els escolars coneixen les seves característiques principals: flors, fulles i fruits. Abril, maig i juny. Cicle mitjà d'Educació Primària.

Parc de l'Oreneta: un bosc a la nostra ciutat. Gaudir del bosc

El Refugi 307

L'1 d'abril passat, el Museu d'Història de la Ciutat de Barcelona (MHCB) i el Districte de Sants-Montjuïc, amb el suport de Parcs i Jardins, el Departament d'Interior, Relacions Institucionals i Participació, dins del Programa per al Memorial Democràtic, i el Departament de Política Territorial i Obres Públiques de la Generalitat, van presentar el Centre d'Interpretació Històrica Refugi 307, un dels símbols de la història contemporània de Barcelona. Es tracta d'un refugi construït al carrer Nou de la Rambla, 169, del barri del Poble-sec, per defensar la població dels atacs aeris. S'ha recuperat per mostrar la crueltat de les guerres i les seves conseqüències, i constitueix un homenatge a tots els ciutadans i ciutadanes d'arreu del món que han patit o pateixen bombardejos. El Refugi 307 té prop de 400 m de túnels de volta d'1,6 m d'ample i 2 m d'alçada totalment revestits. La capacitat del refugi, segons el projecte, era de dues mil persones, una quantitat que sobrepassava les recomanacions oficials, que eren d'un metre lineal per cada quatre persones. Al final de la guerra, gràcies a l'esforç de molta gent implicada, s'havia aconseguit excavar 200 m de túnels de 2,10 m d'alçada i entre 1,5 i 2 m d'amplada, amb tres entrades d'accés. A partir de les feines de condicionament, el refugi actual permet fer un recorregut en què es poden conèixer les condicions de la vida que es van donar entre les seves parets i es poden observar les diverses estances que el formaven: els lavabos, l'espai per a l'equip electrogen, una font, una cisterna, una infermeria, una sala per als nens i nenes, una llar de foc, l'antiga entrada central i una construcció posterior feta el 1940. S'ha creat un espai expositiu que informa de tot allò relacionat amb el Refugi 307 i que fa referència a aquells anys de patiment i de defensa per la supervivència. El Centre d'Interpretació Històrica Refugi 307 és un nou espai del Museu d'Història de la Ciutat de Barcelona i s'inscriu en la línia d'anar presentant aspectes històrics que van contribuir a la formació de la Barcelona actual.



sense sortir de la ciutat i observar la vegetació que ofereix aquest parc forestal. L'objectiu és familiaritzar-se amb un entorn mediterrani. Abril, maig i juny. Educació Infantil, Parvulari. S'ofereix la mateixa activitat per als escolars del cycle inicial d'Educació Primària ("**La vegetació del Parc de l'Oreneta**"). Aquestes activitats disposen de material *on line* de suport per al professor (www.bcn.es/parcsijardins).

Salvem la rosa groga. El Roserar de Cervantes és un espai verd que ocupa 4 hectàrees i conté deu mil rosers d'unes dues mil varietats. L'objectiu de l'activitat és que els alumnes coneguin els món de les roses i, per extensió, aprenguin a valorar i apreciar la riquesa natural d'aquest espai. Durant la setmana del Concurs Internacional de Roses Noves de Barcelona. Cycle mitjà d'Educació Primària. S'ofereix la mateixa activitat per als escolars del cycle superior d'Educació Primària ("**El cas de la rosa robada**").

Inscripcions:
www.bcn.cat/educacio/pae

ACTIVITATS

Visites 21: Urbaser. La visita inclourà una presentació gene-

ral de l'empresa i del seu Pla d'Acció 21 i una visita a les instal·lacions per conèixer algunes de les actuacions que recull el seu pla. Dia: 19 d'abril, de 9.00 a 11.00 h. Destinataris: firmants i membres del CCMAS. Organitza: Consell Municipal de Medi Ambient i Sostenibilitat. Inscripcions a l'adreça electrònica agenda21@bcn.cat o al telèfon 93 256 25 93. Places limitades

Esmorzar d'Acció 21: Consum responsable. Per conèixer les iniciatives d'Abacus Cooperativa, la Xarxa de Consum Solidari i l'Organització de Consumidors i Usuaris de Catalunya. Per als firmants i membres del CCMAS. Organitza: Consell Municipal de Medi Ambient i Sostenibilitat. El 4 de maig, de 9.00 a 10.30 h, al Reial Cercle Artístic de Barcelona, c. Arcs, 5. Informació: www.bcn.es/agenda21. Inscripcions: agenda21@bcn.cat o al telèfon 93 256 25 93. Places limitades

Saps com funciona un punt verd? Visita guiada al punt verd de Pedralbes. Sortides matinals per conèixer Barcelona Nova, proposta que us convida a passar els diumenges al matí visitant espais de Barcelona que tinguin interessos diversos en qüestió de

medi ambient (ja sigui quant a fauna, flora, geologia) o de temes de sostenibilitat. Són sortides sense cap dificultat. Dia 13 de maig, de 10.00 a 13.00 h. Hora i lloc de trobada: 10.00 h, al punt verd de les Corts - Pedralbes, av. d'Esplugues / c. del Gran Capità. Organitza: Aula d'Educació Mediambiental de les Corts. Informació: www.cedamaso.com, aula@cedamaso.com, tel.: 93 763 08 58

Videofòrum: "Camí de l'extinció". Documental que posa en evidència la societat de consum en què vivim i el malbaratament dels recursos. Tot plegat ens aboca a la pèrdua de la biodiversitat del planeta, a l'escalfament global i, en definitiva, a un final no gaire esperançador per a la raça humana. Dia 7 de juny, de 18.30 a 20.00 h, a l'Escola Súnion, av. Josep Tarradellas, 133, Barcelona. Organitza: Aula d'Educació Mediambiental de les Corts. Informació: www.cedamaso.com, aula@cedamaso.com, tel.: 93 763 08 58

FIRES

Biocultura
Fira de les alternatives i el consum responsable. Barcelona, del 4 al 7 de maig. Palau Sant Jordi. Organitza: Associació Vida Sana, informació: www.biocultura.org



CURSOS

Agricultura sinèrgica: teoria i pràctica del mètode d'agricultura sinèrgica d'Emilia Hazelip. Creació d'un hort sinèrgic. Dies 21 i 22 d'abril. organitza: Cambium PermaCultura-es.Org. Lloc: Can Bosc, Lladó (Alt Empordà). Preu: 115 € (inclou pensió completa). Informació: www.permacultura-es.org, info@permacultura-es.org, tel.: 932848821

Certificat de disseny en permacultura a Catalunya: Del 4 al 6 de maig, mòdul I; de l'1 al 3 de juny, mòdul II, i del 29 de juny a l'1 de juliol, mòdul III. Preu de cada mòdul: 150 € + allotjament i àpats. Organitza: Cambium PermaCultura-es.Org. Lloc: els mòduls I i III, a Can Bosc, Lladó (Alt Empordà), i el mòdul II, a la finca Yabotí, l'Ametlla de Mar (Baix Ebre). Informació: www.permacultura-es.org, info@permacultura-es.org, tel.: 93 284 88 21.



LA LLUNA

Plena: el 2 d'abril a les 17.15 (augment de la temperatura) i el 2 de maig a les 10.09 (bonança). Minvant: el 10 d'abril a les 18.04 (algunes pluges) i el 10 de maig a les 04.27 (temperatures suaus). Nova: el 17 d'abril a les 11.36 (serè) i el 16 de maig a les 19.27 (alguns xàfecs). Creixent: el 24 d'abril a les 06.36 (variable) i el 23 de maig a les 21.02 (bon temps).



EL SOL

L'1 d'abril, el sol va sortir a les 05.35 i es va pondre a les 18.16, i el 30 d'abril sortirà a les 04.50 i es pondrà a les 18.47. L'1 de maig, el sol sortirà a les 04.48 i es pondrà a les 18.48, i el 31 de maig sortirà a les 04.20 i es pondrà a les 19.17.



PLUJA I TEMPERATURA

L'abril del 2006 es van recollir a l'Observatori Fabra de Barcelona 7,2 l d'aigua de pluja per m², i el maig del 2006, 3 l. La temperatura mitjana en aquest observatori va ser, l'abril del 2006, de 15,1 °C, i el maig del 2006, de 18,7 °C.



JARDINERIA

A l'abril encara es poden sembrar roses místiques, coronats, zínies, pensaments, margarides, veròniques, jacints i dàlies. El mes de maig es tallen tota mena de flors de primavera i se sembren petúnies, amarants i coronats. Aquest mes convé lluitar contra els pugons i altres insectes que perjudiquen les flors.

PASSEJAR PER BARCELONA

El Centre de Recursos Barcelona Sostenible (CRBS), juntament amb Parcs i Jardins, ha organitzat per a aquesta primavera diferents activitats que tenen com a objectiu conèixer millor els espais verds i les platges de Barcelona passejant a peu o amb bicicleta per la ciutat. Les activitats que s'han organitzat són les següents:

Ruta pels espais verds: amb bicicleta pels parcs del litoral.

Dijous 12 d'abril, de 16.00 a 19.00 h.

Passejada per la platja: itinerari guiat pel litoral barceloní. Diumenge 15 d'abril, d'11.30 a 13.00 h. Inscripció al Centre de la Platja, tel.: 93 224 75 71, a. e.: centredelaplatja@bcn.cat

Ruta pels espais verds: a peu, d'un parc forestal a un jardí de roses. De 10.00 a 13.00 h, els dies 20 d'abril, 9 i 26 de maig i 5, 9 i 14 de juny. De 16.00 a 19.00 h, els dies

25 d'abril i 2, 15, 21 i 31 de maig. Hi ha també altres activitats relacionades amb el verd que us recomanem. Es tracta dels tallers pràctics que es faran sobre els horts als balcons. La primera sessió tindrà lloc el dia 3 de maig, de 18.00 a 20.00 h, i la segona, el 10 de maig, també de 18.00 a 20.00 h. Aquests tallers aniran a càrrec de Josep M. Vallès, de Tarpuna Iniciatives Sostenibles. El dia 8 de maig es farà un altre taller pràctic, en aquest cas per conèixer les plantes inva-

sores. Anirà a càrrec de membres del Projecte Rius, i també es farà de 18.00 a 20.00 h. Totes dues activitats tindran lloc al CRBS, c. Nil Fabra, 20, tel.: 92 237 47 43, fax: 93 237 08 94, a. e.: recursos@bcn.cat, [web: www.bcn.cat/agenda21/crbs](http://www.bcn.cat/agenda21/crbs)

PER RECORDAR

Dimarts 22 de maig: Dia Mundial de la Biodiversitat

Dimarts 5 de juny: Dia Mundial del Medi Ambient

El valor de la informació

ArboPlan, Sistema Integral de Gestió Urbana

- Inventaris informatitzats
- Aplicació informàtica de gestió
- Control de qualitat de les tasques de manteniment
- Documentació tècnica i normativa
- Avaluació de l'arbrat
- Anàlisi de l'arbrat
- Testificació instrumental i informes



ArboMap.Net, l'Eina Informàtica de Gestió d'Elements Urbans, com ara:

- Zones verdes i arbrat
- Mobiliari urbà
- Jocs infantils
- Ferms i paviments
- Xarxes i conductes
- Residus urbans

L'aplicació informàtica més implantada als ajuntaments de:

Àvila, Fuenlabrada (Madrid), Osca, Las Rozas (Madrid), Lekeitio (Biscaia), Madrid, Pamplona, Parc de Vallparadís (Terrassa), Parque del Buen Retiro (Madrid), Parque de María Luisa (Sevilla), Pinto (Madrid), Segòvia, Sevilla i Vitòria



CONSULTORIA MEDIAMBIENTAL

Príncipe de Vergara, 210 - esc. A - 1º D. 28002 Madrid
Tel.: 915 618 400 / Fax: 915 618 447
tecnigral@tecnigral.es / www.tecnigral.es



AZAHAR CATALUNYA
Rambla de Ribatallada, 6, 4º, 4ª
Sant Cugat del Vallés 08190
T. 936564165
F. 936560271
catalunya@azahar.info



www.azahar.es



- Servei de conservació i manteniment d'espais verds.
- Gestió integral d'arbrat.
- Instal·lació i gestió de xarxes de reg automatitzades.
- Construcció de jardins.
- Obres de restauració paisatgística.
- Repoblacions forestals.
- Disseny d'espais verds.

C/ Fra Juníper Serra, 59-75
08030 BARCELONA
Tel.: 93 313 73 00 - Fax: 93 305 01 40



DISSENY GRÀFIC
ECODISSENY

La Plana, 8-08032 Barcelona
Tel. 93 357 00 50 - 93 357 06 04
Fax 93 357 02 66
eltinter@eltinter.net
www.eltinter.com

PREMI ACCIÓ 21 2004

és molt més
que encendre un ordinador...

Imatge corporativa
Publicitat
Packaging
Pàgines web
Multimèdia i vídeo...



Pisto68 S.L.
Pàdua, 25 ent. 1ª
08023 Barcelona
(0034) 932 176 758
pisto68@pisto68.com

Solucions pràctiques per protegir
i conservar el Medi Ambient



Cendrer de platja



Recollidor de KK



Ecocendrer



Caixa per a Gandules



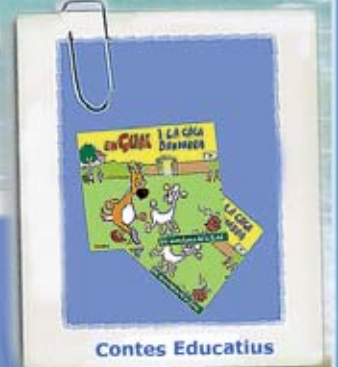
Cendrer Urbà



Cendrer Portàtil



I més productes a la nostra web



Contes Educatius

www.pisto68.com

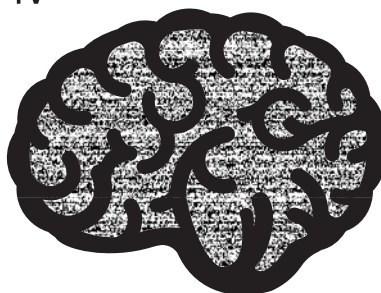


CONCESIONARIA
BARCELONESA

CLD, Neteja i Gestió Ambiental
Gran Via de Carles III, 98, 3a. planta
08028 Barcelona
tel.: 93 330 85 18/19, fax: 93 330
85 23

a. e.: info@grupcld.com

PLAY TV

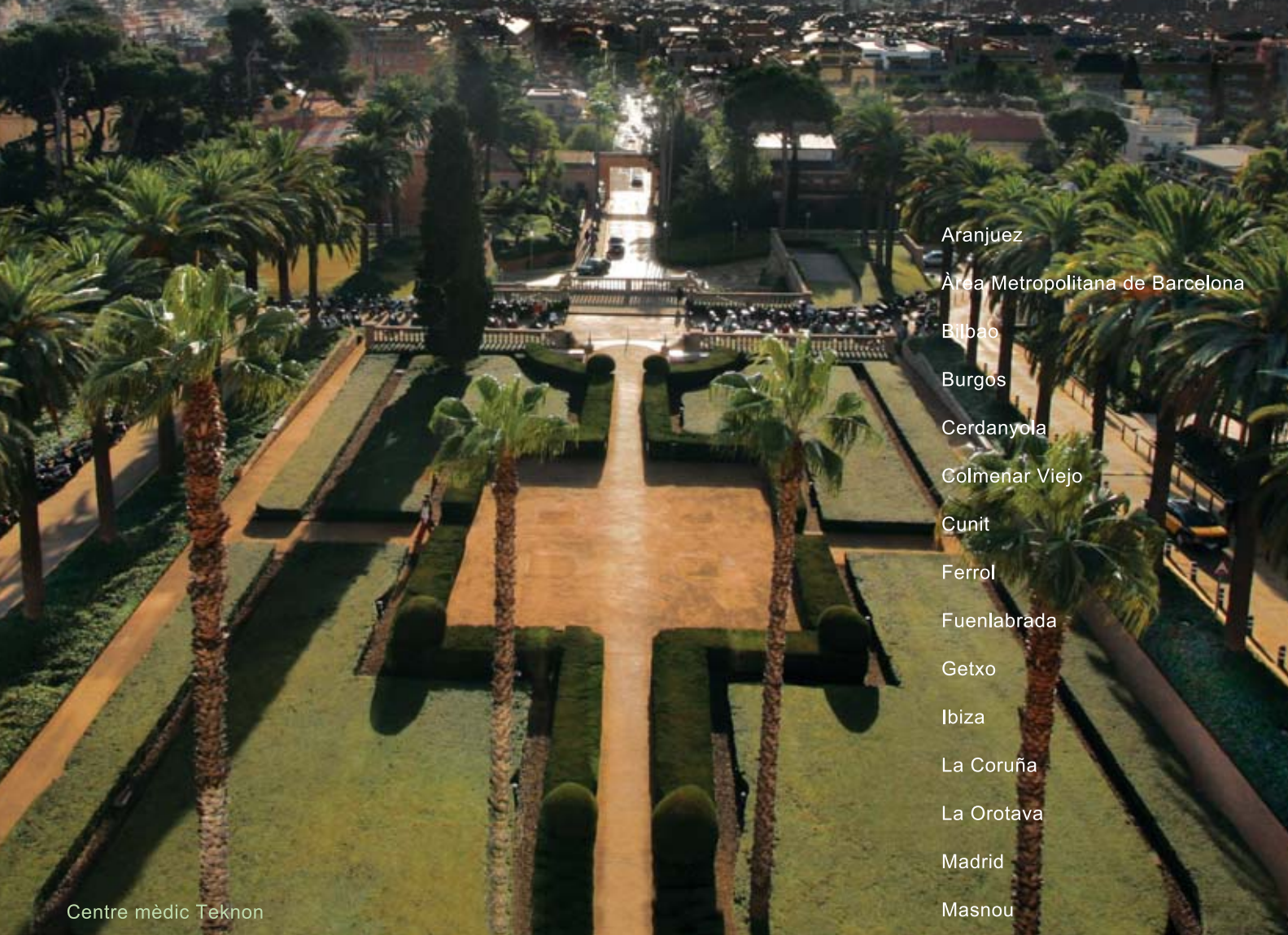


PLAY BDU



BDU
¿jugamos?

BDU juegos infantiles Richter ∴ Tel: 932 464 904 ∴ Mail: bdu@bdu.es ∴ web: www.bdu.es



Centre mèdic Teknon

CESPA LÍDER EN JARDINERIA PÚBLICA DES DE FA MÉS DE 30 ANYS

Més de 120 clients repartits per tot Espanya estan satisfets amb el nostre servei, i fan que avui CESPA compti amb una plantilla de més de 1500 grans professionals treballant diàriament per a netejar, segar, podar, adobar, plantar i en definitiva, tenir cura de més de 2000 hectàrees de parcs i jardins públics.

Gràcies a la vocació, a la responsabilitat, a l'entrega i a l'esforç diari d'aquests jardineros, la resta de ciutadans podem gaudir de quelcom que no té preu malgrat ens esforcem a posar-li: els jardins.

www.cespa.es



Aranjuez
Àrea Metropolitana de Barcelona
Bilbao
Burgos
Cerdanyola
Colmenar Viejo
Cunit
Ferrol
Fuenlabrada
Getxo
Ibiza
La Coruña
La Orotava
Madrid
Masnou
Mondragón
Móstoles
Murcia
Orense
Prat del Llobregat
Port de Barcelona
Puppy
Reus
Santiago de Compostela
Sestao
Universidad Complutense
Valladolid
Valls
Vilanova
Villanueva de la Calzada
Vigo
Zamora

Escampem
la
primavera
per la ciutat

Parcs i Jardins