

BARCELONA *verda*

ABRIL 2002

81



BARCELONA *verda*

Publicació bimestral
Núm. 80 febrer del 2002

Presidenta
Imma Mayol i Beltran

Vicepresidenta
Marina Subirats i Martori

Edita
PARCS I JARDINS DE BARCELONA
INSTITUT MUNICIPAL
Tarragona, 173
08014 Barcelona
Tel.: 93 413 24 00
Fax: 93 413 24 24
E-mail: parcsijardins@mail.bcn.es
www.bcn.es/parcsijardins

Director
Joan Conde

Coordinació
Gabriel Arranz

Cap de redacció
Maria Rosa Salvadó

Consell de redacció
José Luis Almudí
Antonia Barba
M. Alba Fransi
Xavier Hernández
Conxa Monràs
Coloma Rull
Dani García
Teresa Franquesa

Consell assessor
Escola Tècnica Superior
d'Arquitectura: Miquel Vidal
Foment de les Arts Decoratives (FAD):
Xavier Rovira

**Servei de Promoció Educativa de
Barcelona:** Antònia Hernández
Diputació de Barcelona: Manuel Canes
**Escola d'Agricultura de Barcelona
(UPC):** Xavier Fàbregas
**Direcció de Serveis de Vigilància
Ambiental de Barcelona:**

Margarida Parés
El Tinter, S.A.L.: Àngel Panyella

Gestió, producció editorial i impressió
El Tinter, S.A.L.
(empresa certificada ISO 14001
i EMAS)
Tel.: 93 357 00 50

Col·laboradors d'aquest número:
Alfonso Alarcón, Josep M. Huertas,
Pepe Encinas, Elisenda Ledesma

Disseny i maquetació
Manuel Reyes

Assessor lingüístic
Marià Pou Nadal

Fotografia
Dani García, Alonso José Fernández,
Manel Raya

Foto portada
Dani García

Subscripcions
Conxa Monràs

Tiratge
10.000 exemplars

Barcelona Verda no comparteix necessàriament les opinions expressades pels autors dels articles publicats en aquesta revista.

Paper reciclat
Cyclus offset
Torras de 115 i 170 g



Copyright: Reproducció autoritzada amb indicació de la font. Se'n sol·licita còpia.



La portada

Diuen que hi ha tres maneres de passar a la posteritat: tenir un fill, escriure un llibre i plantar un arbre. Ben mirat, però, de totes tres, la que realment té una transcendència col·lectiva és la tercera. Els nens de la fotografia, amb un interès que, de ben segur, no té res a veure amb la dèria de "deixar petja" que sovint tenim els adults, estan començant a aprendre com fer més verd el seu entorn plantant un arbre. Aquesta acció, aparentment senzilla, segur que en deixarà, de petja: la d'una Barcelona futura més sostenible i habitada per ciutadans i ciutadanes que hauran après a valorar la importància ambiental dels petits gestos.

EDITORIAL

Una primavera plena de colors3

NOTÍCIES.....4

AGENDA 21 DE BARCELONA.....12

EL PERSONATGE

José Antonio Corraliza,
sociòleg i psicòleg ambiental14

B VERDA16

PARCS DE CIUTAT

Can Zam, el petit miracle de
Santa Coloma.....20

REPORTATGE

Parcs i Jardins inicia un
Pla Especial d'Actuacions22

L'OPINIÓ

El futur de les platges de Barcelona,
per Antoni Alarcón25

PAISATGISME

Restauració dels Jardins Laribal26

ENSENYEM PER A LA SOSTENIBILITAT

Aprendre jugant al Parc Güell 28

APUNTS DE JARDINERIA

Un jardí fet amb llavors.....30

MOLT CAMP PER CÓRRER..... 32

DIRECTORI VERD.....39

Plantar un arbre



Una primavera plena de colors

La celebració del desè aniversari de *Barcelona Verda* ja ha quedat enrere. Aquest ha estat un moment en què s'han esmerçat tots els esforços necessaris per aconseguir que la fita de deu anys de publicació d'aquesta revista fos l'inici d'un nou període fruit de la feina feta i amb la perspectiva de continguts informatius més amplis. Tot plegat ha estat una mena de preludi d'una primavera esplèndida en la seva arribada, el dia 20 de març, i celebrada com cal amb la festa que cada any organitza Parcs i Jardins per als escolars i, amb una altra festa, el 14 d'abril, aquest cop per a tots els barcelonins i barcelonines, i amb el millor dels regals: llavors i plantes per omplir la ciutat de colors.

La primavera també ha portat dues novetats a l'Institut: una nova organització territorial destinada a oferir un servei públic més eficaç en tot el que té a veure amb el verd urbà i una nova imatge en què les persones són les grans protagonistes. Ben aviat, l'Òscar, la Carmen, en Paco, la Marta i en Pol ens seran força familiars, ja que la

seva presència com a usuaris dels parcs i jardins de Barcelona omplirà les "clúnies" de totes les zones verdes de la ciutat. Pel que fa a la nova organització territorial de l'Institut Municipal, l'objectiu és millorar la qualitat; atendre el creixement de l'activitat generada pel desenvolupament de Barcelona adequant-hi el nivell de conservació de les zones verdes amb una major eficiència en les diferents feines que comporta, i aconseguir un grau cada cop més elevat de sostenibilitat en el verd de la ciutat.

En aquesta editorial, la darrera referència obligada és el II Concurs Internacional de Roses Noves de Barcelona, en què han participat 13 obtentors de 10 països amb 84 varietats de roses. Des d'aquestes pàgines, la nostra felicitació a tots els guanyadors i el nostre reconeixement a totes aquelles persones que, a més d'un ofici, han convertit l'obtenció de noves varietats de roses en un art exquisit. ■

Joan Conde del Campo
director gerent de Parcs i Jardins



Barcelona s'omple de festa i de colors de primavera

La primavera omple la ciutat de colors, d'olors i de claredat. Com cada any, Parcs i Jardins ha volgut celebrar l'arribada d'aquesta estació amb dues festes, una de destinada als escolars, i l'altra, a tota la ciutadania, i també amb la distribució de plantes i llavors per enjardinar les finestres, les terrasses i els balcons de Barcelona.

Els escolars van plantar 11.000 plantes de diferents espècies en deu parcs de la ciutat

El 20 de març es va celebrar en deu parcs de la ciutat –un a cada districte– la Festa de la Primavera amb les escoles, en què van participar al voltant de 4.500 nens i nenes. L'acte central es va fer al Parc del Guinardó i va comptar amb la presència de l'alcalde de Barcelona, Joan Clos. Durant la jornada, voluntaris de Depana van explicar als joves escolars la importància d'instal·lar caixes niu als arbres dels parcs per protegir els ocells i afavorir-ne la presència. Els nens i nenes també van

plantar 11.000 plantes de diferents espècies, sobretot aromàtiques. Tots els assistents a la festa van rebre com a obsequi una planta i una motxilla.

El 14 d'abril, al Parc de Sant Martí, es va celebrar la Festa de la Primavera per a tots els ciutadans i ciutadanes, organitzada conjuntament pel Districte de Sant Martí, la Regidoria de Participació i l'Institut Municipal de Parcs i Jardins. Durant la festa hi va haver un gran nombre d'activitats, entre les quals destaca la plantada de til·lers



Les plantes van anar creixent en una superfície de 3.500 m²



(*Tilia europaea*), sòfores (*Sophora japonica*), lledoners (*Celtis australis*) i plantes aromàtiques. D'aquests arbres, quatre estaran dedicats al programa de COM Ràdio "Dies de ràdio", que cada dissabte i diumenge presenta, de 9 del matí a 12 del migdia, Elisenda Roca.

ENJARDINAR TERRASSES I BALCONS

Això és el que han pogut fer molts barcelonins i barcelonines amb els 200.000 clavells de moro (*Tagetes patula*) que va regalar Parcs i Jardins el 12 i 13 d'abril mitjançant els mercats municipals i cinc estands situats al Portal de l'Àngel, al pg. de Gràcia/c. Provença, a l'av. de la Catebral, a l'av. Diagonal/c. Joan Güell i a la pl. Universitat. Els amants de la jardineria també van tenir l'oportunitat de fer el seu propi planter amb les 600.000 bossetes amb llavors de clavells de moro (*Tagetes patula*), caputxines (*Tropaeolum majus*) i flors de nit (*Mirabilis jalapa*) que es van entregar juntament amb la revista *Barcelona Informació* del mes d'abril. En cada bosseta, s'hi han imprès les indicacions necessàries perquè les llavors germinin i arribin a ser plantes ben desenvolupades.

I DARRERE EL TELÓ...

...més d'un centenar de treballadors i treballadores de Parcs i Jardins, 40 vehicles de petit transport i tres camions de suport logístic van fer possible que 200.000 clavells de moro arribessin arreu de la ciutat. Durant sis setmanes, les plantes van anar creixent en un espai de 3.500 m² situat en un viver del Maresme.

Entre el 9 i el 14 d'abril, 43 professionals de l'Institut Municipal van empaquetar i distribuir en 200 carries de transport els 200.000 petits testos amb plantes en flor que van ser distribuïts en els estands (110.000 plantes), en la Festa de la Primavera (10.000 plantes) i en els 40 mercats municipals (80.000 plantes recollides al viver i regalades en els mercats municipals, el dissabte 13 d'abril, per 80 jardineros i jardineres de l'Institut).

Una bona feina feta amb il·lusió per tots els que hi han col·laborat i que ha tingut com a principal recompensa el somrius de tots els barcelonins i barcelonines que han rebut, en començar la primavera i com a millor auguri de futur, l'obsequi d'una planta en flor. ■



Més d'un centenar de treballadors i treballadores de Parcs i Jardins van fer possible regalar 200.000 clavells de moro



Parcs i Jardins i Adena inicien un projecte per protegir la fauna aquàtica

Els ànecs són un dels principals objectius del projecte

Parcs i Jardins i WWF/Adena han firmat un conveni de col·laboració amb la finalitat de desenvolupar conjuntament un projecte de protecció i control de la fauna aquàtica dels parcs de Barcelona, augmentar-ne la biodiversitat i arribar a un equilibri natural eliminant els factors que puguin originar perturbacions. Aquest conveni s'emmarca en els objectius del Pla d'Ac-

tuació Municipal 1999-2003 de la Comissió de Sostenibilitat i Ecologia Urbana de l'Ajuntament de Barcelona, que dona suport a la participació ciutadana en aquest àmbit per mitjà, entre altres possibilitats, de les associacions que treballen a favor de la cultura de la sostenibilitat.

WWF/Adena farà censos periòdics als parcs amb peces d'aigua per avaluar-ne la riquesa faunística, principalment d'ànecs, dels quals farà l'anellament i el seguiment del control de poblacions. També promourà la presència d'espècies autòctones, en detriment de les domèstiques, d'acord amb la capacitat d'acolliment de cada peça d'aigua. Dins l'àmbit de la participació i l'educació ambiental, WWF/Adena farà activitats de conscienciació per a la protecció dels animals aquàtics que hi ha als parcs de la ciutat, que estaran especialment adreçades a les institucions educatives i socials de l'àrea d'influència dels parcs inclosos en el projecte. Per la seva part, Parcs i Jardins hi aportarà el suport logístic, editarà material divulgatiu i difondrà les activitats de WWF/Adena. ■



JULIVERT MEU

Tornen les fulles per Joma



Parcs i Jardins estrena nova imatge

Aquest any, amb la primavera i el bon temps, Parcs i Jardins ha estrenat nova imatge, amb nous protagonistes als parcs de Barcelona: l'Òscar, la Carmen i en Paco, i la Marta i en Pol, ciutadans i ciutadanes que gaudeixen de les zones verdes de la ciutat. L'objectiu és potenciar els parcs i jardins com

a espais de convivència, per compartir i estar en contacte amb la natura. Així, els protagonistes són les persones, els barcelonins i barcelonines, que s'han d'implicar i corresponsabilitzar en el manteniment de la qualitat dels espais verds, basat en un model de gestió responsable i ambientalment respectuós que

requereix uns usos sostenibles per part dels visitants. La campanya incideix molt especialment en les necessitats de cada col·lectiu i potencia la funció integradora dels parcs com a espai de reunió, de manera que el ciutadà s'hi senti com a casa seva, que és, en definitiva, on està quan passeja per un parc. ■



Fem un bon paper

El paper ha estat –i encara ho és– el mitjà de treball i de comunicació tradicional de l'administració, per la qual cosa el paper reciclat té en aquest àmbit una importància cabdal, ja que permet fer un ús

ambiental més eficient dels recursos naturals que intervenen en la fabricació d'aquest producte. És per aquest motiu que l'Alcaldia Presidència de l'Ajuntament de Barcelona ha emès un decret que fixa l'obligatorietat de fer servir paper reciclat a totes les dependències municipals, cosa que inclou el paper en raima per a fotocopiadores, impressores, aparells de fax i escriptura manual, el paper continu per a impressores i també el paper del material d'oficina de vida curta (blocs de notes, llibretes, quaderns, agendas, dietaris, etc.) o el destinat a productes impresos d'ús quotidià (targetes professionals, sobres, carpetes d'expedient, etc.). El decret també recomana racionalitzar l'ús del paper en general seguint els criteris d'estalvi, reutilització i posterior reciclatge establerts per les pautes de la *Guia de l'Oficina Verda*, i també, sempre que sigui possible, fer servir els mitjans electrònics. ■





Segon Concurs Internacional de Roses Noves de Barcelona



El 3 i 4 de maig, el Roserar del Parc de Cervantes va tornar a acollir el Concurs Internacional de Roses Noves de Barcelona. Aquest certamen es va iniciar l'any passat amb l'objectiu de recuperar la tradició barcelonina d'estima i valoració de les roses i el seu cultiu, que va tenir el moment de màxima esplendor durant les primeres dècades del segle passat. En aquest sentit, el concurs també és un homenatge als obtentors catalans i a Nicolau M. Rubió i Tudurí, que va ser impulsor de concursos semblants.

L'objectiu del Concurs de Barcelona és, sobretot, popularitzar el món de les roses i l'estima pel verd urbà en general. I això especialment aquest any, ja que el 2002 ha estat designat Any Internacional de la Rosa. És per aquest motiu que entre el 29 d'abril i el 4 de maig es va celebrar la Setmana de la Rosa de Barcelona, amb actes arreu de la ciutat, com conferències, obres de teatre i temes tan diversos com la confecció de centres de roses (Escola d'Art Floral), gastronomia o la rosa i els perfums. Un altre dels objectius del concurs ha estat afavorir l'intercanvi científic i tècnic en l'àmbit internacional pel que fa a l'horticultura.

1r Premi, Ciutat de Barcelona i Ajuntament de Sant Feliu, al roser més destacat

A diferència d'altres concursos, el que se celebra a Barcelona és de roses vives

ELS PARTICIPANTS

OBTENTOR	ESTAT	ARB	ENF	HT-G	FL-POL	MIN	PAI	ENT
David Austin Roses Limited	Gran Bretanya		5					
Dickson Nurseries Limited	Irlanda		1		1			
Harkness New Roses Ltd.	Gran Bretanya	1	1	1	2		1	
Jackson&Perkins Wholesale	EUA			4	4			
Warner's Roses	Gran Bretanya	1	4				1	
Louis Lens	Bèlgica	4						
Meilland International	França	7			3			
Poulsen Roser ApS	Dinamarca			1	3	1		
Roseraies Reuter Frères	França			1	3			
Roseraies Sauvageot	França				5			
Roses Noves Ferrer, S.L.	Espanya			4	1	1	1	
W. Kordes' Söhne	Alemanya				1	1		
Orard	França			2				
Laperrière	França			2				
Rose Barni	Itàlia				1		2	
J. Benjamin Williams	EUA			3			2	
Centrum Voor L. O.	Bèlgica			1	4			
G. Delbard	França				2	2		
Totals		13	11	18	30	5	7	0

EL ROSERAR DE CERVANTES

Aquest és un espai de gran bellesa que va ser dissenyat l'any 1965 per Joaquim Casamor i Espona, arquitecte i tècnic de Parcs i Jardins, amb una plantació inicial de 12.000 rosers de 245 varietats. Els rosers que formen part de la col·lecció del Roserar procedeixen d'arreu del món, però s'han de destacar especialment les varietats obtingudes pels cultivadors locals, en particular Camprubí i Pere Dot. Totes les varietats de roses comencen a florir a entrada de primavera –a l'abril– i segueixen fins al novembre, període en què els jardins estan en tota l'esplendor. Una escultura del valencià Andreu Alfaro complementa la vàlua artística i cultural d'aquest espai tan singular.

Actualment, el Roserar de Cervantes s'està renovant del tot, en un procés gradual que va començar l'any 1999 i que compta amb l'assessorament d'importants experts en la matèria. Aquesta edició del Concurs de Roses Noves de Barcelona ha comptat amb el patrocini d'Halcón Viajes, el diari *Avui* i el Gran Hotel Havana.

MECÀNICA DEL CONCURS

A diferència d'altres concursos de roses, el que se celebra a Barcelona és de roses vives. A més, les varietats de rosers que es presenten a concurs han de ser inèdites, és a dir, que no hagin estat conegudes en certàmens anteriors. Cada obtentor hi pot participar amb fins a cinc varietats diferents.

Els rosers són enviats a Barcelona amb un any d'antelació respecte a la convocatòria en què participen. Els obtentors poden enviar cinc rosers de cada varietat, excepte en els enfiladissos, en què només se n'admeten tres. Els rosers es planten en una àrea del Roserar de Cervantes reservada per al concurs, on s'estaran dues primaveres successives, la d'arribada i la del concurs. Això assegura que la planta està en les millors condicions en el moment de ser jutjada. Els rosers que participen en el concurs han de ser d'un d'aquests grups: arbustius (ARB), enfiladissos (ENF), híbrids de te i grandiflors (HT-G), floribunds-*polyanthes* (FL), miniatures (MIN), paisatgistes (PAI) o entapissants (ENT). Aquest any s'han presentat al concurs tretze obtentors de deu països d'Europa i Nord-amèrica, amb un total de vuitanta-quatre varietats de rosers nous (dinou més que l'any passat) entre ARB (5), ENF (11), HT-G (28), FL (30), MIN (4) i PAI (6). ■



**Premi Sant Jordi
a la millor flor**

**Membres del jurat
puntuant els rosers
presentats a concurs**



ELS PREMIS

- 1r Premi, Ciutat de Barcelona i Ajuntament de Sant Feliu, al roser més destacat. Premi en commemoració del 44 aniversari del Concurs de Rosa Tallada de Sant Feliu de Llobregat: "Chewpatter", de Warner's Roses
- 2n Premi, Mediterrani, a la segona millor puntuació: *ex-aequo*, "Harentente", de Harkness New Roses, i "Jacpooen", de Jackson & Perkins
- 3r Premi, Pere Dot, a la tercera millor puntuació: "Fantasia", de Warner's Roses
- Premi Sant Jordi a la millor flor: "Harflow", de Harkness New Roses
- Premi Europa a la millor fragància: "AM-999-HT-G", d'Alain Meilland
- Premi Associació Espanyola de la Rosa al roser amb més vigor: "Chewpatter", de Warner's Roses
- Premi Associació Amics del Jardins al roser amb millor estètica general: "Harflow", de Harkness New Roses

Inauguració dels Jardins de Caterina Albert



Els escolars han volgut un espai per a totes les edats i accessible per a les persones amb disminució

El 19 de març passat, l'alcalde de Barcelona, Joan Clos, acompanyat del regidor del Districte de Gràcia, Ferran Mascarell, i de la regidora d'Educació, Marina Subirats, va inaugurar els Jardins de Caterina Albert un cop remodelats. Aquesta actuació forma part dels projectes aprovats en la VI Audiència Pública de l'Ajuntament de Barcelona, corresponent al curs 2000-01, que va tenir com a lema "Barcelona més verda. Com volem que sigui un jardí del nostre districte". En aquest cas, el projecte ha estat dissenyat seguint les indicacions dels nens i nenes de l'IES La Sedeta i l'IES Secretari Coloma, que han volgut un espai adequat per a totes les edats, lliure de vehicles i accessible per a les persones amb disminució. Per celebrar la inauguració, els escolars van pintar un *graffiti* commemoratiu en una de les parets de la plaça. L'empresa Fundició Dúctil Benito ha patrocinat el mobiliari urbà d'aquests jardins. ■

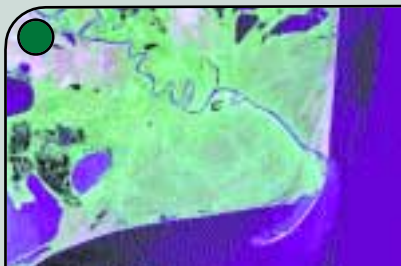


L'ECOSEMÀFOR ● ● ●



NO HI HA DRET!

En aquesta pàgina de *Barcelona Verda* publiquem la notícia de la reobertura dels Jardins de Caterina Albert, remodelats recentment seguint les indicacions dels escolars, que, amb motiu de la inauguració, van pintar un *graffiti* molt bonic. Doncs bé, ha durat de Nadal a Sant Esteve, perquè uns quants brètols s'han dedicat a "repintar-lo". La veritat és que ens ha sabut molt greu, sobretot per l'esforç i la il·lusió esmerçats pels escolars que el van fer.



DE FEINA, NO N'HI FALTARÀ PAS...

...al satèl·lit *Envisat*, posat en òrbita el març passat per l'Agència Espacial Europea i que té com a missió la vigilància ambiental de la Terra. Durant més de cinc anys proporcionarà dades sobre l'escalfament del planeta, la reducció de la capa d'ozó i el canvi climàtic, i els seus sensors permetran elaborar mapes de l'estat ambiental de l'atmosfera, el sòl i els oceans. El més important, però, és que contribueixi a evidenciar el que, de fet, ja sabem.



BONES NOTÍCIES PER A L'ATMOSFERA

La Comissió Europea ha iniciat diferents accions per fomentar l'ús de combustibles menys contaminants. L'objectiu és que, abans del 2020, el 20% dels carburants convencionals que es fan servir en el transport per carretera siguin substituïts per altres d'alternatius, com són els biocarburants, el gas natural i, a més llarg termini, les cèl·lules d'hidrogen. La veritat és que amb aquestes notícies podem respirar una mica més tranquils.



Veiem els arbres i veiem el bosc

Tenim cura tant dels parcs naturals com dels espais agraris, els boscos o els petits indrets. Per això treballem al costat dels ajuntaments i avancem, entre tots, cap a una gestió sostenible del territori.

Parcs gestionats directament per la Diputació de Barcelona o en consorci amb els ajuntaments: Parc Natural del Montseny, Parc Natural de Sant Llorenç del Munt i l'Obac, Parc Comarcal d'Olèrdola, Parc Natural del Montnegre i el Corredor, Parc Comarcal del Castell de Montesquiu, Parc Natural del Garraf, Parc de Collserola, Parc Agrari del Baix Llobregat, Parc de la Serralada Litoral, Parc de la Serralada de Marina, Espai Natural de les Guilleries-Savassona, Parc del Foix.

www.diba.es

Naturalitzar Barcelona, un objectiu de l'Agenda 21

La protecció dels espais lliures i la potenciació del verd urbà és el primer dels deu grans objectius del *Compromís Ciutadà per la Sostenibilitat*, que implica conservar la natura dins de la trama urbana i, en la mesura del que sigui possible, naturalitzar la ciutat. El 5 de març es va debatre aquest punt del *Compromís* en el Fòrum Temàtic que es va celebrar al Centre Cívic Pati Llimona.



La reintroducció del falcó pelegrí (*Falco peregrinus*) ja és una realitat a Barcelona i contribueix a augmentar-ne la biodiversitat

La conservació de l'entorn natural i la bona gestió del territori on s'implanta la ciutat són requisits imprescindibles per a la seva sostenibilitat. Tanmateix, en l'actualitat, la destrucció dels espais naturals de l'entorn de Barcelona és preocupant: a l'àrea metropolitana, en els últims 25 anys s'ha doblat la superfície urbanitzada, de manera que el territori s'ha artificialitzat més que en tota la història precedent. Per la seva escassetat, avui tots els espais que queden lliures, fins i tot els marginals, tenen un notable valor per conservar els ecosistemes i la biodiversitat. La protecció, la millora i la connexió dels espais lliures (i el seu engrandiment, si és possible) són bàsiques per garantir la pervivència de les espècies que hi viuen i el manteniment dels processos ecològics essencials. Però, a més, aquests espais tenen un paper clau en l'estructuració del territori i són imprescindibles per a una bona qualitat de vida dels ciutadans.

També a dins de la ciutat s'ha de fer un lloc a la natura. En els últims anys ha augmentat molt la superfície dels parcs i jardins i s'ha



avançat en l'aplicació de criteris ecològics en la seva gestió (Pla dels Espais Verds de Barcelona). Però la mitjana de 6,5 m² per habitant es pot millorar. A més, els espais verds estan desarticulats i irregularment distribuïts, amb districtes (Eixample, Gràcia) que estan molt per sota d'aquesta mitjana. D'altra banda, l'impacte negatiu de la ciutat sobre la biodiversitat s'estén molt més enllà del terme municipal: l'ocupació d'espai per infraestructures, l'explotació del territori i dels recursos per als subministraments de la ciutat o la pràctica massiva de lleure a la natura en són exemples. Per tot plegat, té molta lògica que "protegir els espais lliures i potenciar el verd urbà i la biodiversitat" sigui el primer dels deu objectius que recull el document Agenda 21 de Barcelona-*Compromís Ciutadà per la Sostenibilitat*.

EL FÒRUM TEMÀTIC

Sobre les propostes inicials s'han rebut nombroses valoracions i esmenes, considerades en el Fòrum Temàtic celebrat el dia 5 de març al Pati Llimona. En aquesta reunió, hi van participar representants de les universitats, grups de recerca, entitats conservacionistes i d'educació ambiental, empreses especialitzades en gestió de la natura, associacions veïnals, sindicats i escoles, així com representants de diferents sectors i instituts municipals. Igualment, es va comptar amb la presència dels coordinadors dels dos grups de treball del Consell de Medi Ambient i Sostenibilitat, que en el seu dia van elaborar la base d'aquestes propostes, relatives al territori, espais verds i biodiversitat.

Entre les moltes aportacions fetes pels assistents i aprovades per unanimitat destaca la proposta d'elaborar i aprovar un Pla Territorial Metropolità basat en els principis de la sostenibilitat, que inclogui entre els seus objectius la protecció dels espais lliures i la biodiversitat



i la connectivitat dels sistemes naturals. D'altra banda, es va estar d'acord a introduir la qüestió de l'abandó d'animals domèstics, molt problemàtica tant per als mateixos animals com per l'impacte que té en el medi natural on s'alliberen, i es va reforçar la idea de prevenir el comerç il·legal d'animals i plantes. Així mateix, es va suggerir millorar l'eficiència en la gestió dels espais naturals i les zones verdes i el nivell de participació de la ciutadania tant en el seu disseny com en la seva gestió. ■



CALENDARI DE L'AGENDA 21

Maig: plenari del Consell Municipal de Medi Ambient i Sostenibilitat. Deliberació i aprovació del text definitiu del *Compromís Ciutadà per la Sostenibilitat*

Juny: firma del *Compromís Ciutadà per la Sostenibilitat* per part de totes les institucions i entitats que ho vulguin

Calendari de l'A21 Escolar



5 de juny: Dia del Medi Ambient. Acte de cloenda i exposició de projectes. Tots els centres educatius participants durant el curs 2001-2002 presenten els resultats del seu treball

Juny: notificació als centres de la concessió d'assessorament i ajuts per al curs 2002-2003

Setembre: firma del compromís per al curs 2002-2003



Una fita important és que, durant la pròxima dècada, un 50% de l'aigua de reg procedeixi del freàtic i de les aigües pluvials i grises

SECRETARIA TÈCNICA DE L'A21 DE BARCELONA

Nil Fabra, 20 08012 Barcelona
Tel.: 93 237 47 43, fax. 93 237 08 94,
a. e.: agenda21@mail.bcn.es,
web: www.bcn.es/agenda21

Les deu línies d'acció de l'objectiu 1 del *Compromís*

1. Congelar l'ocupació de nou sòl per a la urbanització i les infraestructures a la regió metropolitana optimitzant-ne l'ús.
2. Protegir la totalitat dels espais lliures del municipi (agrícoles, forestals, litorals, fluvials... i també residuals). Catalogar-los i valorar-los com a espais d'interès per a la biodiversitat.
3. Progressar en la gestió per a la conservació en els espais que ja tenen un estatut de protecció, com Collserola, i establir programes de potenciació i regeneració de les altres fronteres del teixit urbà, inclosos els rius, les platges i el fons marí.
4. Planificar globalment el verd urbà. Incrementar la superfície de parcs urbans i àrees arbrades i millorar les connexions entre ells i amb els espais perifèrics (passeres i corredors verds) per configurar un veritable sistema d'espais verds. Adquirir patrimoni natural a Collserola per garantir-ne la conservació i l'ús públic.
5. Millorar el coneixement de la biodiversitat de l'àmbit barceloní per perfeccionar-ne la gestió (programes de seguiment, programes específics per a espècies importants o conflictives, possibilitats de reintroducció d'espècies, creació i regeneració d'hàbitats, etc.).
6. Enverdir l'espai construït i facilitar la presència d'elements naturals en places, carrers i interiors d'illa, i també en façanes, terrasses i balcons, amb jardins penjats, i potenciar els horts urbans a tots els barris. Augmentar la superfície de paviments porosos, que permeten la infiltració de l'aigua a les capes freàtiques.
7. Reforçar l'aplicació de criteris de sostenibilitat en la gestió del verd públic i privat: espècies i tècniques estalviadores d'aigua, promoció de la biodiversitat, tractaments fitosanitaris no agressius, compostatge de residus, etc. Aconseguir que com a mínim el 50% del reg es faci amb aigües no potables (freàtiques, pluvials i grises).
8. Evitar i denunciar la comercialització d'espècies exòtiques i protegides.
9. Aprofitar tot l'any els espais oberts de la ciutat per gaudir i aprendre del contacte amb la natura i la biodiversitat i participar en el seu manteniment i millora. Aplicar criteris d'accessibilitat que permetin gaudir-ne a les persones amb disminució. Desenvolupar programes educatius sobre la biodiversitat per a tothom.
10. Disminuir l'impacte del nostre lleure sobre la natura propera i llunyana.

José Antonio Corraliza, sociòleg i psicòleg ambiental



“A les ciutats, el verd no és un luxe, és una necessitat”

José Antonio Corraliza, sociòleg i doctor en Psicologia Ambiental per la Universitat Autònoma de Madrid, va triar aquesta especialitat per la singularitat que li oferia poder connectar conductes individuals amb problemàtiques socials importants. La seva tasca en la percepció del paisatge l'ha dut a participar en investigacions internacionals i a formar part de programes ambientals d'organismes com les Nacions Unides. Defensa que el paisatge és un poderós conductor d'estats d'ànim, i per això reclama més presència natural a les ciutats.

- Quins efectes psicològics té el verd per als habitants d'una ciutat com Barcelona?

De les moltes definicions de ciutat, jo crec que la que més s'aproxima a la realitat és que la ciutat és un artefacte tecnològic que influeix en les nostres vides i les determina. Però es dona el fet que l'ésser humà no s'ha adaptat del tot a aquest món i recorda –i, en certa manera, enyora encara– el seu hàbitat natural, els seus orígens com a espècie. El verd, a més de ser un element ecològic, és un referent vital molt important. La presència del verd és el que jo anomeno “retòrica” de la qualitat de vida, i, si no, només cal veure els anuncis que promocionen moltes immobiliàries i que, precisament, utilitzen la proximitat de la natura com un element positiu. A vegades, no té tanta importància quins elements hi ha, sinó els referents que ens aporten.

- O sigui, que ciutat i natura no tenen per què ser tan incompatibles.

El paper dels elements naturals en les ciutats és decisiu. Vivim al marge de la natura, però no hi podem viure d'esquena. Ens calen espais que ens hi apropin. És el que en psicologia s'anomena “espais restauradors”. Elements que tenen un paper de recepció i equilibri psicològic molt important. La ciutat és un gran agressor de l'equilibri psicològic, i hi ha elements molt importants per recompondre-ho, com la natura urbana.

- De quina manera actua el verd en la ment humana?

Doncs hi ha experiències psicològiques molt importants i que són reveladores. A finals dels anys 50, un grup de psicòlegs va descobrir que malalts de les mateixes patologies, amb els mateixos símptomes, es recuperaven molt abans si estaven hospitalitzats en un ala de l'hospital que no pas en un altra. El secret és que els llits dels que trigaven més a millorar d'estat de salut estaven encarats a una finestra que mirava a un altre edifici i els altres estaven de cara a uns finestrals que donaven directament a un jardí. Es recuperaven molt abans els que tenien sempre el paisatge verd en el camp de visió. Més tard també s'han fet experiments com els que indueixen una persona a estats d'estrès, per exemple, després de molt exercici físic, i s'ha comprovat que la recuperació de les constants basals, de l'estat inicial, és molt més ràpida si els projecten diapositives amb diferents imatges de verd.

- Aquest element de reequilibri psicològic, es té en compte a l'hora de planificar les ciutats?

En primer lloc, cal tenir present que el verd no és pas un luxe, és una necessitat per als ciutadans. De fet, hi ha hagut un important increment de la demanda relacionada amb la natura tant urbana com periurbana. A les ciutats

Vivim al marge de la natura, però no hi podem viure d'esquena. Ens calen espais que ens hi apropin, el que en psicologia s'anomena “espais restauradors”

denses, com són Barcelona i Madrid, són molt importants els equipaments en parcs i jardins. En moltes d'aquestes grans ciutats potser sí que hi ha prou vegetació als espais públics. Però encara conviuen amb un urbanisme dur, que a vegades allunya els ciutadans dels seus referents vitals naturals. A més dels elements emblemàtics per a una societat, com poden ser representacions escultòriques o bé alguns símbols, cal que cada vegada es tingui més en compte la combinació necessària amb el verd. A Barcelona s'ha cuidat molt l'espai públic. Però, en general, les administracions han de tenir molta cura de no destinar només a equipaments d'ús públic espais residuals on no és possible edificar o viure; per exemple, solars que queden envoltats per vies ràpides. Cal apel·lar a les administracions perquè tinguin en compte que fer ciutat no és només edificar. A tot Espanya es fan de mig milió de nous habitatges l'any; cal fer també molts més espais públics.

- Massa asfalt ens fa sentir pitjor?

És clar que sí. Hi ha una gran demanda d'espais on es combinin natura i paisatge, on la gent tingui un lloc per tornar a ocupar l'espai públic. Un psicòleg nord-americà deia que aquests espais combaten la tendència a l'"anonimisme" en ciutats com, per exemple, Nova York. La ciutat, en general, s'ha convertit en un flux de mobilitat on hem de moure'ns cada cop més i més de pressa, i, en canvi, ha perdut el seu paper de lloc d'estada, on sentir-se en un espai propi. En aquest sentit, cal reclamar una escala més humana de la ciutat, que, necessàriament, ha d'anar acompanyada d'equipaments en parcs i jardins. Hi ha problemes de comportament que, en part, tenen solucions ambientals.

-L'espai verd, la referència natural, va sempre psicològicament associada amb arbres i plantes?

No, el verd, en el sentit ampli, també és aigua. La ciència ha estudiat que en les preferències naturals hi ha determinades persones que s'inclinen per les imatges on predomina l'aigua i d'altres per aquelles on predomina el verd. Són efectes que estan relacionats amb els nostres orígens com a espècie i que ens fan reviure sensacions que ens fan sentir com a casa.

- Quines afeccions es poden associar a un estrès ambiental?

No es pot ser determinista, perquè l'entorn és només una variable mediatra en les

afeccions. El que nosaltres sí que veiem és que, quan no hi ha cap espai públic, la gent s'acaba refugiant en locals tancats, com els bars, o bé a casa. Hi ha més risc de tensions. També detectem que els espais públics que no tenen prou elements de natura acaben sent abandonats per la gent i es converteixen en guetos on és fàcil que es donin activitats marginals, simplement per un mal disseny del parc o el jardí.

- Qualsevol tipus de paisatge té els mateixos efectes psicològics regeneradors?

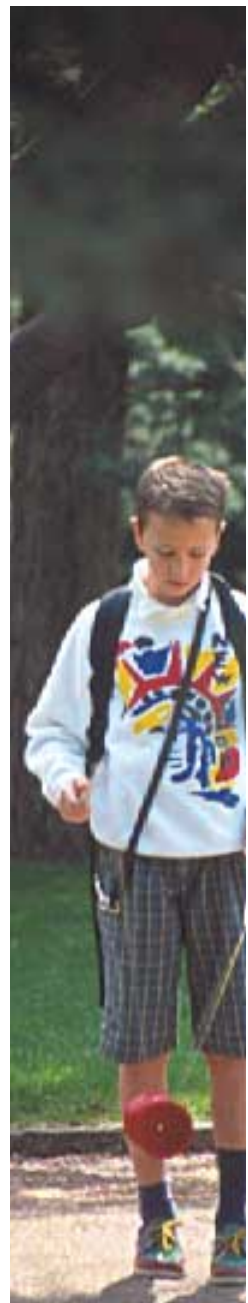
Sovint, la gent té la referència tòpica que un paisatge verd és la imatge d'un prat anglosaxó, per exemple, o de paisatges alpins que, en realitat, no ens són propis. Tot i que ja és gairebé un tòpic, és preferible qualsevol espècie mediterrània; no només per l'eficiència ecològica en el reg i el manteniment, sinó també perquè acaba sent el tipus de vegetació amb què és més possible identificar-se com a habitant d'aquest ecosistema. Millor les oliveres que, per exemple, un avet.

-Com seria un parc ideal per a un psicòleg ambiental?

Jo crec que ha de complir tres condicions bàsiques. Ha de ser un espai ordenat i "llegible" per al ciutadà. Hi ha molts parcs que estan fets i dissenyats des de la taula d'un arquitecte i que serien preciosos si els poguéssim mirar des d'un helicòpter. Però, de fet, els parcs han de tenir una trama de recorreguts i itineraris comprensible per als subjectes. A més, han de tenir equipaments diversificats que atreguin una varietat considerable de gent. Quan sento parlar de parcs dissenyats per a gent de la tercera edat, per exemple, m'esgarrifo. La varietat és fonamental per sentir-nos millor. I, per últim, haurien de ser espais on es promougués la participació de la gent, perquè sentin com a propi aquell espai de natura i l'utilitzin. Fins i tot oferint la gestió, o una part, a entitats o associacions dels barris que facin seus els espais. És molt important "colonitzar". La responsabilitat de les administracions no acaba en la construcció d'un parc, sinó que comença, precisament, a partir d'aquell moment, "colonitzant-lo", aconseguint que els ciutadans el considerin com a propi. ■

Elisenda Ledesma

Cal una escala més humana de la ciutat, que ha d'anar acompanyada d'equipaments en parcs i jardins





↑ LA RAMBLA

Un dels elements més emblemàtics d'aquest espai tan popular de Barcelona són els seus enormes plàtans (*Platanus x hispanica*). Per mantenir-los en bon estat s'han fet treballs de poda en els 265 exemplars que hi ha al llarg de tot el passeig.

↓ JARDINERES

S'han fet noves plantacions a les jardineres que hi ha a diversos llocs del districte. Les espècies triades han estat el marfull (*Viburnum tinus*) per a les jardineres del c. Almirall Churruca i el margalló (*Chamaerops humilis*) per a les que hi ha a la pl. Sant Just i les del davant del Macba.



INTERIOR D'ILLA CÈSAR MARTINELL →

Per reposar l'arbrat i l'arbustatge fets malbé i crear nous espais enjardinats amb arbustos s'han plantat en aquest interior d'illa 92 pitòspors (*Pittosporum tobira*) i 2 pollancrees (*Populus nigra var. italica*).



PLAÇA DEL GALL

En aquesta plaça s'han fet feines de manteniment i posada a punt consistents en l'entrecavat de l'arbustatge, la reposició de 400 espígols (*Lavandula dentata*) i la delimitació dels grups de plantació.



← INTERIOR D'ILLA GERMANETES DELS POBRES

L'enjardinament d'aquest espai s'ha millorat amb la plantació de 400 rosers (*Rosa sp.*) i 40 *Hebe x Carl Teschmer*. Els treballs s'han completat amb l'aportació d'adob orgànic al sòl.

AVINGUDA MISTRAL

L'extensió de l'espai enjardinat d'aquesta avinguda fa necessàries actuacions periòdiques de reposició de falles en les plantacions. Els últims treballs han consistit en la plantació de 23 pruneres de fulla vermella (*Prunus cerasifera atropurpurea*) i 14 àlbers (*Populus alba pyramidalis*).



↑ AVINGUDA RIUS I TAULET

A l'escala que comunica aquesta avinguda amb la Font Màgica hi ha una font en cascada ornamentada a banda i banda amb jardineres en forma de copa. Els últims treballs de millora que s'hi han fet han consistit en el canvi del substrat i la plantació de malva poma (*Pelargonium odoratissimum*). També s'ha retallat el límit de l'heura (*Hedera helix*) que hi ha en aquestes escales.



↑ PARC DE LA FONT FLORIDA

En aquest parc s'ha fet una completa actuació de posada a punt que ha consistit en la poda dels arbres i arbusts, la reposició de plantes aromàtiques –espígol (*Lavandula dentata*) i romaní (*Rosmarinus officinalis*)–, la plantació d'atzavares (*Agave americana*), la sega de les zones de praderia i el repàs del sistema de reg.



↑ ROSERAR DE CERVANTES

Les vigílies del Concurs Internacional de Roses Noves de Barcelona sempre són dies d'intens treball per posar a punt aquesta zona verda de Barcelona. Les últimes actuacions que s'hi ha fet han consistit en la plantació de cedres (*Cedrus deodara*) a la zona de la pèrgola i la retallada i reposició de planta a les tanques vegetals de xiprer (*Cupressus sempervirens*).

CARRER CONSTANÇA

Amb la col·laboració del districte i per completar la remodelació d'aquest carrer s'hi han plantat 18 mèlies (*Melia azedarach*).

JARDINS DE CAN CUIÀS

En aquests jardins s'ha fet una completa actuació de remodelació, que ha consistit en la unificació de tots els parterres en una gran superfície verda, la millora de la zona de descans i de l'àrea d'esbarjo per a gossos i la plantació de noves espècies: xicrandes (*Jacaranda mimosifolia*), *Ligustrum texanum*, espígol (*Lavandula dentata*), *Gaura lindheimeri* i *Stipa sp.*



← JARDÍ MORAGUES

En aquests jardins s'ha fet una completa actuació de posada a punt, que ha consistit en la poda dels arbres i les palmeres, així com de la resta de vegetació, amb l'objectiu de netejar i rejuvenir els grups de vivaces i arbustives baixes que hi ha als parterres. També s'han fet noves plantacions amb 2.200 unitats d'arbusts, aromàtiques i espècies vivaces.

PASSATGE COSTA DEL PUTGET

Les jardineres que hi ha en aquest passatge s'han tornat a ornamentar amb marfulls (*Viburnum tinus*) i esparreguera de jardí (*Asparagus densiflorus*).

NOVA INSTAL·LACIÓ DE REG

S'ha instal·lat reg per degoteig en els 83 pollancre (*Populus nigra* var. *italica*) que formen l'arbrat d'alineació del tram de la Ronda de Dalt comprès entre els c. Bellesguard i Cister.

CARRER GÒLGOTA →

Amb la col·laboració del districte s'han enjardinat els parterres que guarneixen les escales d'aquest carrer amb arbres, arbustos i plantes vivaces i enfiladisses: xicrandes (*Jacaranda mimosifolia*), prunera de fulla vermella (*Prunus cerasifera atropurpurea*), plàtans (*Platanus x hispanica*), pollancre (*Populus nigra var. italica*), marfulls (*Viburnum tinus*), agapants (*Agapanthus africanus*) i heures (*Hedera helix*).



PARC GÜELL

S'ha substituït la gespa dels parterres que ornamenten el Jardí Vienès del Parc Güell per espècies aromàtiques i arbustives més resistents: espígol (*Lavandula dentata*), caps d'ase (*Lavandula stoechas*), romaní (*Rosmarinus officinalis*), llentiscle (*Pistacia lentiscus*), marfull (*Viburnum tinus*), estepa blanca (*Cistus albidus*), estepa negra (*Cistus monspeliensis*), rosers, lliris (*Iris germanica*) i *Vinca minor*.



← CARRER PUIGMARTÍ

Les plantacions de les 25 jardineres que hi ha en aquest carrer s'han renovat amb margallons (*Chamaerops humilis*), una palmera autòctona molt resistent i ornamental.

PARC DEL LABERINT →

S'han fet treballs de poda en la vegetació que hi ha a l'entrada i, en general, a la resta del jardí, incloent-hi tanques i topiari; s'han netejat els estanys de la plaça dels Templets; s'han construït 2.000 m de muret perimetral per evitar que els senglars que a vegades arriben des de Collserola facin malbé els enjardinaments; s'ha millorat el substrat de les plantes en test, i s'han plantat arbustos i plantes vivaces –boixos (*Buxus sempervirens*), pitòspors (*Pittosporum tobira*), arboços (*Arbutus unedo*) i *Ophiopogon japonicus*– a la part del darrere de la cascada.



← NOVES JARDINERES

Al c. Chapí s'han instal·lat 6 noves jardineres en què s'han plantat abèlies (*Abelia floribunda*) i esparregueres de jardí (*Asparagus densiflorus*). Així mateix, s'han plantat margallons (*Chamaerops humilis*) en 11 jardineres de l'av. Verge de Montserrat.



↑ PARC DEL TURÓ DE LA PEIRA

Els últims treballs de manteniment i millora fets en aquest parc han consistit en la plantació de pitòspors (*Pittosporum tobira*), margallons (*Chamaerops humilis*), *Pyracantha angustifolia* i *Berberis thunbergii*, i el condicionament dels parterres de gespa.



↑ PARC DE LA TRINITAT

S'han fet feines de retallada en 1.300 m de tanques de xiprer (*Cupressus sempervirens*) i poda de refaldat en 3 tipuanes (*Tipuana tipu*) i 237 plàtans (*Platanus x hispanica*).

PLAÇA DE LA TRINITAT

Les jardineres que hi ha en aquesta plaça s'han tornat a enjardinar amb marfulls (*Viburnum tinus*), pitòspors (*Pittosporum tobira*), *Feijoa sellowiana* i *Ligustrum texanum*.



← PARC DE SANT MARTÍ

S'han podat diversos oms (*Ulmus pumila*) del parc i s'han airejat i reencebat alguns parterres de gespa deteriorats a conseqüència del mal ús.

BARRI DEL BESÒS

En aquest barri s'han fet diferents actuacions de millora, que han consistit en la replantació de falles en l'arbrustatge de les pl. Mare Nazària March i Jaume Huguet; els c. Germans Serra-Teulada, Alfons el Magnànim, Ferrer Bassa, Cristóbal de Moura i Jaume Huguet, i la Rambla Prim entre Pallars i Cristóbal de Moura.

PARC DEL PLA DE FORNELLS

S'ha instal·lat reg per aspersió en uns parterres de gespa, que, a més a més, han estat ressebrats. També s'han redistribuït els pitòspors (*Pittosporum tobira*) que hi ha en aquest espai.

CARRER GUINEUETA

En aquest carrer s'han replantat diversos parterres que s'havien fet malbé a conseqüència de l'erosió del sòl. L'enjardinament s'ha fet amb pitòspors (*Pittosporum tobira*), marfulls (*Viburnum tinus*), abèlies (*Abelia floribunda*) i *Cotoneaster pannosus*.

↓ VIVENDES DEL CONGRÉS

A la placeta que hi ha entre els c. Felip II, Garcilaso i Concepción Arenal, s'hi han plantat arbustos –arboços (*Arbutus unedo*) i marfulls (*Viburnum tinus*)– i s'hi ha instal·lat reg programat per degoteig.



↑ PLAÇA MAHATMA GANDHI

Recentment s'ha fet una completa posada a punt d'aquesta plaça. Els treballs han consistit en el condicionament de tots els parterres i la plantació d'*Hebe x Carl Teschner*.

NOU BARRIS

SANT ANDREU

SANT MARTÍ

PARCS DE CIUTAT

Can Zam, el petit miracle de Santa Coloma

TEXT

Josep M. Huertas

FOTOS

Pepe Encinas

Conten que a les facultats japoneses d'arquitectura, quan es volia posar un exemple d'urbanisme malgirbat, una de les ciutats del món escollides era Santa Coloma de Gramenet. Fos cert o no, era veritat que l'especulació n'hi havia fet de les seves més que en altres indrets i que entre les moltes mancances que la ciutat patia hi havia l'escasos de zones verdes.

La democràcia municipal, instal·lada des del 1979, va recollir una petició que s'arrossegava des de feia anys, "Can Zam, para el pueblo", i va invertir més de 1.700 milions de pessetes per comprar els terrenys que calia. I així va ser com la voluntat ciutadana va produir el petit miracle del Parc de Can Zam i, just al seu costat, el miracle encara més sorprenent del Parc Fluvial del Besòs. El conjunt és estimulants, i avala la transformació experimentada per poblacions tan degradades com Santa Coloma. Si, fa uns anys, algú hagués dit que aquest pulmó verd i blau en formaria part, l'escepticisme hauria aflatat als ulls de molts, que no creien que fos possible.

Amb tres anys de vida, les deu hectàrees de Can Zam són un escenari habitual d'activitats lúdiques que tenen lloc a la plaça pavimentada, massa gran al meu criteri. Ja n'hi ha prou, de ciment, a Santa Coloma per estendre'l al parc tant de temps reivindicat.

El llac és, probablement, la part més agradable del jove parc, obra dels arquitectes Josep Lafont i Fidel Vázquez. Dues

escultures, batejades conjuntament com a *Co-incidència*, obra de l'artista local Benito Marcos, en són el detall artístic. La positiva obsessió per la sostenibilitat ha fet que s'hi hagi posat tan sols un 7% de gespa, un element tan difícil de conservar en una població de clima mediterrani. La idea d'un recorregut botànic, que comença a l'entrada principal del parc, ha estat un encert, que atreu, sobretot, les escoles.

La vegetació està dividida en tres franques. La més clàssica és la que s'acosta a la ciutat, concretament al barri de les Oliveres, aixecat en un contrafort de la Serralada de Marina. Hi ha pins i alzines, com a tota muntanya mediterrània. Al mig hi ha la zona més tradicional, on es noten més els canvis de les estacions, ja que s'hi van plantar arbres que van canviant al llarg de l'any, com ara les tipuanes. I a la part més propera al riu s'ha procurat mantenir la vegetació pròpia de ribera. Si, els dies feiners, el parc és força solitari, llevat dels eterns corredors de fons i alguns jubilats, els festius és fàcil que s'ompli de famílies.

Tots dos parcs –Can Zam i el del Besòs– es van inaugurar el mateix dia, el 16 de maig de 1999, un dia cabdal en la vida de Santa Coloma. Era com el certificat autèntic de ciutat, oficialment obtingut trenta anys enrere, el desembre del 1969, perquè havia ultrapassat els 100.000 habitants. Els parcs de Can Zam i del Besòs desmentien l'exemple japonès dels temps passats. ■

Amb el patrocini de la Mancomunitat de Municipis de l'Àrea Metropolitana de Barcelona





Pont de Can Peixauet



L'afició ocellaire també aprofita el riu



L'encís del llac



La doble escultura Co-incidència



Can Zam acull molts usuaris els caps de setmana

La resurrecció del riu Besòs



Àrea metropolitana de Barcelona
Mancomunitat de municipis

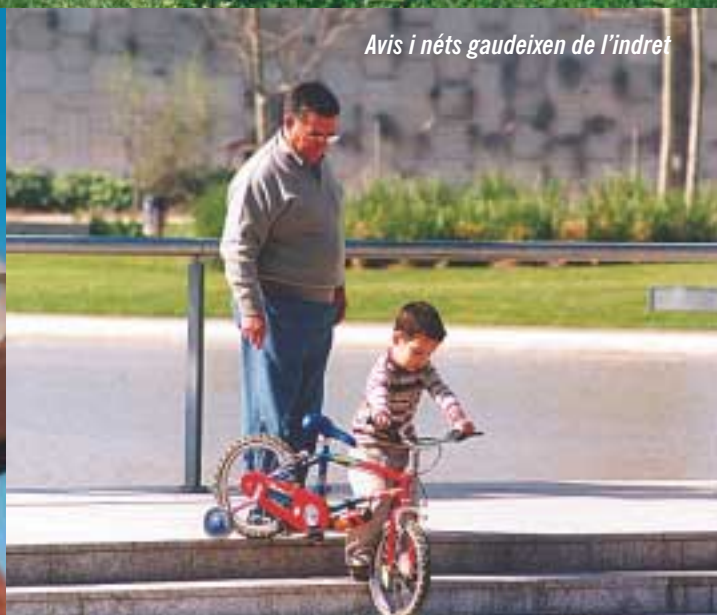
Si en el cas de Can Zam m'ha semblat escaient parlar de petit miracle per a una població tan degradada com era Santa Coloma, en el cas del riu Besòs ben bé podem seguir amb els símils bíblics i referir-nos a una resurrecció. Per als que creguin que exagero, em limitaré a copiar descripcions de diferents periodistes en temps no tan reculats.

En una pàgina ja groguenca de *Gramma*, la inoblidable revista de Santa Coloma, el director, Jaume Patrici Sayrach, deia, profètic com sol ser, que "tal vez, un día podremos ir a merendar a la sombra de sus alamedas". Poc temps després, a la mateixa *Gramma*, el gener del 1973, Mar Fontcuberta es referia al riu com "el más contaminado de Es-

paña". Jaume Guillemet i qui signa aquestes ratlles dèiem, al *TeleXpres* del 4 de maig de 1974, que "es un río maldito al que los varios cientos de miles de habitantes de sus orillas muy poco tienen que agradecer". Joaquim Elcacho, quinze anys després, afirmava al desaparegut *Brusi*, que "continua essent una claveguera". Carles Pastor el



Passejant pel riu



Avis i nés gaudeixen de l'indret



El parc connecta amb el barri de les Oliveres

descrivia, el 21 d'octubre de 1990, a *El País*, com “el río muerto de Cataluña”.

El diumenge 16 de maig de 1999 s'inaugurava el Parc Fluvial del Besòs, i ja es podia passejar per les ribes, com desitjava Sayrach tres dècades enrere, i plantes i gespa envoltaven el curs de l'aigua. La gent s'ha acostumat a anar-hi i descobreixen l'encís que havien vist en altres ciutats: el passeig a la

vora del riu. Uns corren per fer salut, d'altres hi passegen el gos, uns tercers hi fan barrila. Els sis quilòmetres que van des de Montcada fins al pont del Molinet conformen des de fa tres anys un nou paisatge que semblava impossible, com ho demostren les afirmacions de periodistes ben diversos al llarg del temps.

Encara queda molt per fer, però sembla que està ben enfilat. La com-

panyia elèctrica ha anunciat el soterrament de les línies d'alta tensió per a finals del 2003, i s'ha arribat a un acord perquè amb els diners de la Unió Europea s'acabi tot el passeig de riu allà on es va deixar el 1999: des del Molinet fins al mar. S'ha acordat, també, respectar la part de la desembocadura, perquè no perdi un cert caràcter assilvestrat. Tanmateix, ja avui dia és un plaer arribar-

s'hi i veure com Sant Adrià de Besòs ha sabut regenerar la platja on mor el riu.

El Parc Fluvial del Besòs és un dels indrets més atractius entre els diversos parcs metropolitans, potser perquè un riu, tot i les característiques que el Besòs tenia –i en part manté–, i que justificaven plenament el pessimisme, és un al·licient difícilment superable. ■

EL PASSAT PAGÈS
El Mas Planella era una gran finca rural situada a l'esquerra de la carretera de la Roca que el 1815 tenia com a masover el badaloní Bartomeu Busquets, més conegut com a “Zam”. Home notable, va esdevenir alcalde de Santa Coloma. Tan popular era que la masia va començar a ser anomenada Can Zam, nom que va esborrar l'antic, recordat ja només pels historiadors. Els anys 70, amb la immigració massiva que s'establí a Santa Coloma, van ser venudes les terres, i només l'oposició veïnal va impedir que s'omplís de més pisos.

A peu per Barcelona

L'any 1998, l'Ajuntament de Barcelona i 36 entitats i associacions molt diverses van firmar el Pacte per la Mobilitat. D'aleshores ençà s'ha treballat per augmentar tant la quantitat i freqüència dels transports públics com l'espai destinat als vianants. Un aspecte, aquest últim, tant o més important que el primer, ja que, si hi ha una manera sostenible de desplaçar-se, aquesta és, sens dubte, caminar.



elevat. En aquest sentit, és important destacar que la majoria de barcelonins i barcelonines (78%) es consideren més vianants que no pas conductors.

Ja fa anys que l'Ajuntament de Barcelona treballa per potenciar els desplaçaments a peu posant en marxa actuacions urbanístiques i polítiques de mobilitat, seguretat i accessibilitat que promoguin aquesta opció. Els objectius del Pacte per la Mobilitat, així com els principis de l'Agenda 21 de Barcelona, han representat un nou impuls a les polítiques públiques a favor dels vianants. També s'han fet campanyes per sensibilitzar sobre la importància dels desplaçaments a peu i per informar del conjunt de serveis i polítiques que afavoreixen aquest tipus de transport. L'última, iniciada aquest any, du per nom "A peu és més a prop" i proposa un seguit d'itineraris que expliquen per què caminar pot ser la millor alternativa per moure's per la ciutat.

ESPAI PER CAMINAR

Els Plans d'Actuació Municipal i els Plans Sectorials de Barcelona inclouen mesures afavoridores dels desplaçaments a peu, com són l'ampliació de les zones de vianants als centres històrics dels barris, les zones de trànsit restringit amb sistemes de control automàtic i les voreres en les vies de circulació amb vocació de passeig o comerç; l'increment del temps dels semàfors verds per a vianants, o la supressió de barreres arquitectòniques a la via pública.

Actualment, la ciutat disposa de 435 carrers exclusivament destinats als vianants, amb una superfície equivalent a 130 hectàrees. Aquestes vies estan situades, principalment, al districte de Ciutat Vella i al voltant dels nuclis històrics dels diferents districtes i dels mercats municipals. Alguns d'aquests carrers destinats a vianants disposen d'un sistema automàtic d'accés de vehicles amb pilones retràctils que permet

La majoria de barcelonins i barcelonines (un 78%) es consideren més vianants que no pas conductors

Amb una superfície de 97 km², Barcelona no és una ciutat de grans distàncies, ja que les màximes són de 8 km en el cas de la coordenada horitzontal (del Llobregat al Besòs) i de 9 km en el cas de la coordenada vertical (de Collserola al mar). L'orografia no té, llevat d'alguns barris, desnivells accentuats; el clima és suau i mediterrani, i la ciutat té una estructura densa i compacta, amb una xarxa de barris històrics que assegura una àmplia oferta comercial i de serveis públics, culturals, educatius i sanitaris, amb diferents zones de centralitat. Tot plegat fa que Barcelona sigui una ciutat molt adequada per moure-s'hi caminant, amb unes xifres de desplaçaments a peu cada cop més importants.

El 2001 es van registrar més d'un milió i mig de viatges a peu en un dia feiner, la qual cosa situa Barcelona entre les ciutats europees on el percentatge de ciutadans i ciutadanes que trien aquesta opció per desplaçar-se (37%) és més

Primavera a Can Zam

l'accés als veïns i treballadors de la zona, als vehicles de càrrega i descàrrega, als taxis i als serveis d'emergències.

Una altra mesura que s'està duent a terme en diferents barris de Barcelona és la creació de carrers de prioritat per a vianants (o passos de prioritat invertida). Consisteix a elevar la calçada fins al nivell de la vorera perquè els cotxes que hi circulen redueixin la velocitat al pas per aquell carrer, amb la qual cosa s'incrementa la seguretat dels desplaçaments a peu.

La cobertura de grans vials també ha permès guanyar espai per als vianants. Aquest és el cas de la Ronda del Mig, amb prop de 70.000 m² de nou espai de passeig, dels quals ja se n'han cobert i urbanitzat 33.500 m² a l'altura d'Antoni de Capmany/carrer de Sants i de l'av. de Madrid/Travessera de les Corts. Quant a les voreres, sempre que sigui possible, l'amplada no serà inferior als 3 m, i un 40% de l'espai total del carrer estarà destinat als vianants. Les últimes actuacions més destacades en aquest sentit se situen al pg. Maragall, el pg. Vallldaura, l'av. Madrid, els c. Provença, Joan Güell, Galileu i Ribes i la pl. Bonanova.

Altres mesures destinades a afavorir la mobilitat a peu són la limitació de la velocitat dels vehicles a 30 km/h en alguns carrers de barris residencials i zones comercials amb poc trànsit, l'accés a carrers molt costeruts o amb pen-

dents accentuats mitjançant escales automàtiques (actualment n'hi ha 55) i la supressió de les motos a les voreres amb la creació de places d'aparcament a la calçada.

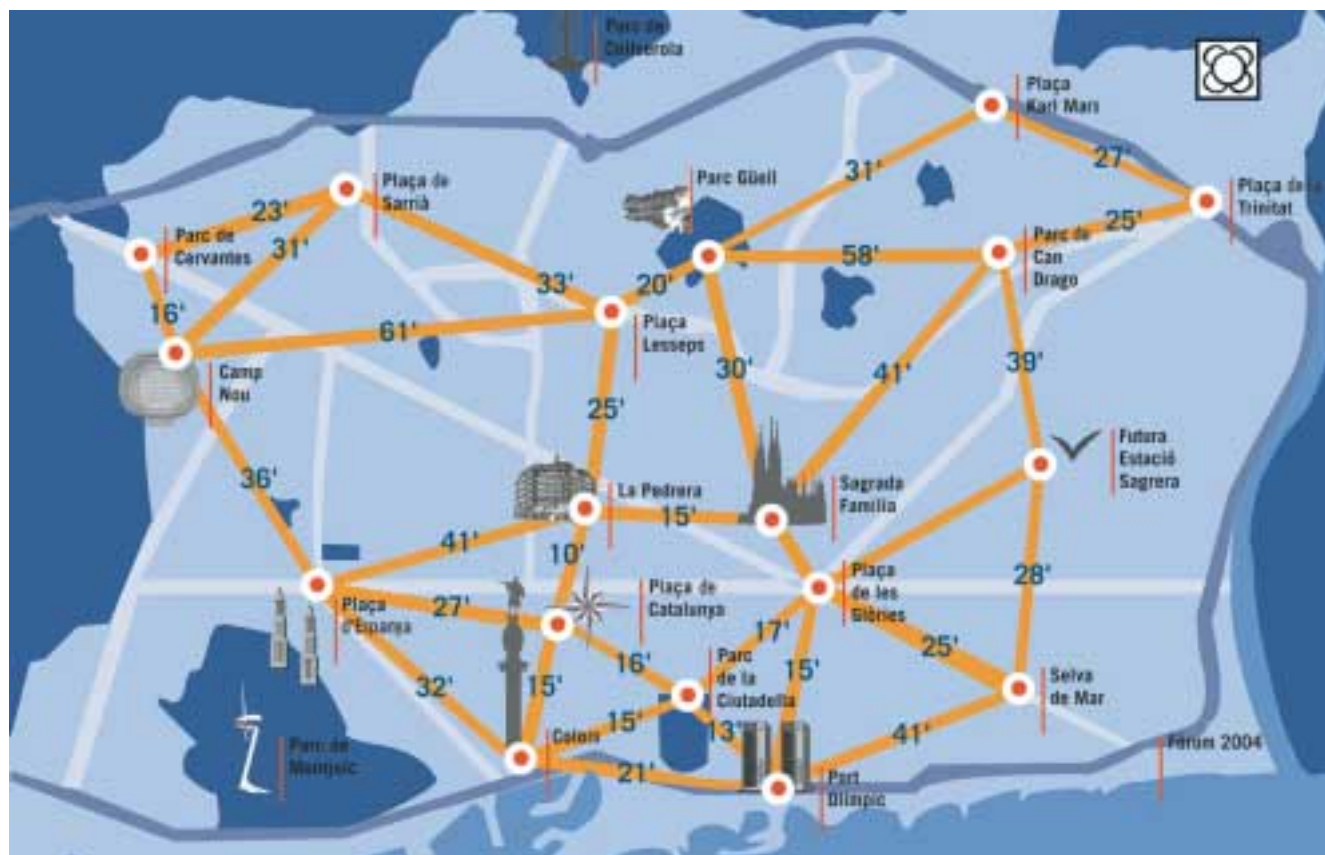
A PEU A L'ESCOLA

Acompanyar els infants a l'escola constitueix una tasca que diàriament han de fer la majoria de famílies. Aquest desplaçament constitueix, en la majoria dels casos, un recorregut de curta distància. Tot i això, i sobretot per qüestions de rapidesa, moltes famílies opten pel cotxe a l'hora de fer-lo. El Camí Escolar és una iniciativa que té com a finalitat promoure i facilitar que els nens i nenes puguin anar a l'escola sols i a peu. L'objectiu és afavorir, en l'àmbit de l'educació per a la mobilitat, un accés segur i agradable en el trajecte d'anada i tornada de casa a l'escola i fer del carrer un entorn acollidor i formatiu.

Perquè això sigui possible, a més dels centres educatius i dels pares i mares, també fa falta la implicació dels comerciants i les entitats del barri com a col·laboradors de la iniciativa, especialment en els aspectes divulgatius i de convivència al carrer, i de l'administració, pel que fa als aspectes tècnics i d'actuació a la via pública (millores en la regulació del trànsit canviant els temps dels semàfors o fent una senyalització més adequada, canvis en la situa-



El Pacte per la Mobilitat i l'Agenda 21 de Barcelona han donat un nou impuls a les polítiques a favor dels vianants



**Barcelona
disposa de 435
carrers
exclusivament
per a vianants,
amb una
superfície
equivalent a 130
hectàrees**

ció de les zones de càrrega i descàrrega o de les parades d'autobús, tanques protectores, etc.). L'any 1999, el Fòrum Cívic de la Sagrada Família va promoure, amb la col·laboració del Districte de l'Eixample, el primer Camí Escolar de Barcelona al CEIP Tabor, i el novembre passat es va inaugurar al districte de les Corts el de l'Escola Barcelona.

MOLTES POSSIBILITATS

L'Ajuntament de Barcelona, en col·laboració amb l'Associació d'Entitats Excursionistes del Barcelonès, ha impulsat el programa Barnatresc, en què es combina l'aspecte saludable de l'exercici físic que representa caminar amb la pràctica d'una activitat cultural de descoberta de racons poc freqüentats de la ciutat. L'any 2001 es van fer cinc caminades i aquest any n'hi ha sis de previstes. Una altra opció són els corredors verds urbans, consistents en passadissos de vege-

tació que enllacen parcs i jardins de la ciutat, i que constituïran una anella verda de Barcelona. En aquest sentit, cal no oblidar que la ciutat compta amb 64 parcs i jardins d'ús públic, amb una superfície de prop de 10 milions de m².

De totes maneres, possibilitats a banda i independentment de les iniciatives municipals, moure's caminant per la ciutat depèn, en gran mesura, de la voluntat dels ciutadans i ciutadanes. És un fet que desplaçar-se a peu per Barcelona és una opció cada dia més factible, a més d'una aposta per la salut física dels vianants i la salut ambiental de la ciutat. Si, a tot això, hi afegim que permet gaudir del patrimoni arquitectònic i artístic i afavoreix les relacions socials i de convivència, val la pena incorporar l'opció "a peu" als desplaçaments quotidians. Els nostre cos i Barcelona ens ho agrairan. ■

Maria Rosa Salvadó

Uns quants recursos

A PEU PER BARCELONA

Mapa amb informacions i consells sobre la pràctica de caminar relacionats amb la seguretat dels vianants, els beneficis de caminar, activitats per fer a peu, la velocitat mitjana segons edat i condicions físiques, detalls dels carrers i zones amb prioritat per a vianants, els parcs i jardins, les escales mecàniques existents i el temps mitjà de recorregut a peu entre diferents punts de Barcelona. També inclou la Carta Europea dels Drets dels Vianants.

MOURE'S A PEU PER BARCELONA

Publicació dedicada a la importància dels desplaçaments a peu per la ciutat i al conjunt d'actuacions dirigides a afavorir aquest tipus de transport. Es pot aconseguir a través de les entitats i associacions firmants del Pacte per la Mobilitat i de les que d'alguna manera estan relacionades amb el transport i la mobilitat sostenible. En breu també estarà disponible a la URL <http://www.publicacions.bcn.es>

MOURE'S A PEU

"Web" dedicada als avantatges de desplaçar-se a peu per la ciutat que permet veure el temps i la distància de recorregut a peu entre dos punts qualssevol de Barcelona, a part d'informar sobre les zones i els carrers de vianants de la ciutat, aconsellar sobre l'"equipament" d'un bon caminador o descriure els avantatges de la caminada. *Moure's a peu*: <http://www.bcn.es/apeu>



POR LOS PARQUES Y JARDINES DE BARCELONA

Guia feta amb la col·laboració de Parcs i Jardins on es proposa descobrir la ciutat a través dels seus espais verds desplaçant-se a peu entre uns i altres mitjançant una sèrie de recorreguts organitzats entorn dels quatre grans vials que travessen Barcelona.

ASSOCIACIONS

Barcelona Camina

Té com a objectiu millorar la qualitat del medi urbà i la seguretat dels vianants; augmentar les ocasions per caminar i crear una xarxa d'itineraris lligada a parades de transport públic. Rambla de Catalunya, 29; 08007 Barcelona.
Tel.: 93 301 37 38
web: <http://www.geocities.com/barcelonacamina>

Associació per a la Promoció del Transport Públic

Fomenta la utilització dels mitjans de transport alternatius al vehicle privat i la implantació d'un model de mobilitat sostenible. Rambla de Catalunya, 29; 08007 Barcelona.
Tel.: 93 301 37 38,
web: <http://www.lantp.org>

Associació d'Entitats Excursionistes del Barcelonès

Un bon lloc on trobar companys i companyes per fer bones caminades. Creu dels Molers, 6 baixos; 08004 Barcelona.
Tel.: 93 441 50 21

El futur de les platges de Barcelona

Pocs llocs de la ciutat han sofert en les darreres dècades una transformació tan important com el litoral barceloní. La seva recuperació va començar a principis dels 80, quan es van establir les bases del Pla de Sanejament Metropolità, i, més tard, arran dels Jocs Olímpics, es va iniciar la gran reordenació urbanística de la façana marítima de Barcelona, que va obrir definitivament la ciutat al mar. Tot plegat ha fet que les platges de Barcelona s'hagin convertit en un equipament de lleure de primer ordre per al ciutadà, amb una qualitat de l'aigua que ha estat mereixedora de guardons internacionals. El que ara cal preguntar-se és quin és el futur de les platges de Barcelona i quin paper estratègic tenen.

El futur més immediat ve fixat per dues qüestions que han d'acabar de definir la costa barcelonina. Una és la celebració del Fòrum Universal de les Cultures 2004, que marca una nova fita en la recuperació del tram litoral més proper al Besòs. Es tracta d'una profunda intervenció de regeneració consistent a avançar la línia del front litoral per generar una proposta mediambiental encaminada a recuperar i regenerar aquest àmbit i a desenvolupar un nou model de litoral. Aquesta remodelació comportarà una nova configuració de la línia de vora mar, amb una nova platja a llevant del port i noves zones de bany i d'activitats lúdiques vinculades als esports marins i unes llacunes litorals, com a façana del futur zoo, que suposaran una làmina important d'aigua per recuperar un nou hàbitat per a les aus migratòries.

Per altra banda, el condicionament de les obres de protecció del litoral generarà una zona costanera amb substrat rocós que potenciarà la colonització pels organismes, i el projecte de recuperació dels fons marins, amb la generació de nous biòtops mitjançant agrupacions d'estructures formant un gran escull artificial, afavorirà la implantació de noves comunitats d'organismes marins i incrementarà la presència de fauna piscícola.

L'altre aspecte, controvertit, és l'estabilització de les platges. Aquest és un fenomen conegut i que no afecta únicament Barcelona. Les noves condicions introduïdes per l'home han provocat una alteració de la dinàmica litoral natural a conseqüència de les nombroses obres marítimes que han anat trencant l'equilibri de les platges en introduir modificacions que impedi- en el moviment natural de les sorres. A més, a causa de la forta urbanització de les



Antoni Alarcón
*biòleg i enginyer
ambiental,
Barcelona
Regional*

Si Barcelona vol ser una ciutat mediterrània que busca recuperar la relació amb el mar, el litoral ha de ser la seva ensenya

conques fluvials s'ha disminuït la seva aportació a la costa. Els temporals són responsables de les pèrdues de sorra, que és transportada cap a zones més profundes. Aquests sediments no poden ser retornats a la platja emergida i això provoca importants erosions. El perfil de platja no es podrà recuperar fàcilment en condicions normals, per manca d'aportacions de la dinàmica litoral.

Aquest fenomen, que es va repetint, necessita una intervenció, tan sostenible com sigui possible, per assegurar l'estabilitat de les platges, i aquí el terme "sostenible" pren el sentit més literal, ja que no es pot fer mitjançant repetides aportacions de sorra, perquè això fóra despullar un sant per vestir-ne un altre. Cal, doncs, que l'administració competent estudiï des del punt de vista de l'enginyeria marítima quina configuració és la més apropiada per garantir l'estabilitat de tot aquest litoral antropitzat. Una qüestió que ens porta a la pregunta del principi: quin paper han de tenir aquestes platges?

Sens dubte, les platges de Barcelona representen un valor socioambiental de primer ordre. La seva importància no rau, actualment, en les seves condicions naturals, sinó en el fet que garanteixen, entre altres aspectes, una protecció per a altres zones naturals de la nostra costa. S'imaginem els milions d'usuaris d'aquestes platges mobilitzant-se, els caps de setmana d'estiu, cap a les costes de Sitges, el Maresme o la Costa Brava? O com poden aquestes mateixes platges descongestionar de submarinistes zones naturals de gran valor com les illes Medes? És evident que representen un esmorteïdor per al ja precari equilibri d'alguns indrets de la costa catalana.

Aquest és un valor estratègic ambiental que tenen les platges de Barcelona i, en gran mesura, altres de metropolitanes. Cal, doncs, millorar tots els aspectes ambientals del litoral barceloní perquè pugui fer front a l'enorme pressió humana. De la mateixa manera, s'han de diversificar —com es recull en l'Agenda 21 de Barcelona— les activitats i, sobretot, estendre-les al llarg de l'any per treure'n un millor profit social i ambiental. En definitiva, si Barcelona vol ser una ciutat mediterrània que busca recuperar la seva relació amb el mar, el litoral ha de ser la seva ensenya. ■

Restauració dels Jardins Laribal

El 21 d'abril passat, un cop acabats els treballs de restauració, es van reobrir els Jardins Laribal. Dissenyats amb motiu de l'Exposició Internacional del 1929 per l'enginyer francès Jean-Claude-Nicolas Forestier, sota la direcció d'obra de Nicolau M. Rubió i Tudurí, aquests jardins són la primera actuació paisatgística que es va fer a la muntanya de Montjuïc. La restauració ha volgut recuperar l'esperit i les estructures primigènies de Forestier adaptant-se a les condicions físiques i d'ús de l'actualitat.



Inauguració dels jardins, el 21 d'abril

Els Jardins Laribal, inclosos en el recinte de l'Exposició Internacional de Barcelona del 1929, són un clar exponent del paisatgisme de la seva època

Els Jardins Laribal s'estenen pel vessant nord/nord-oest de la muntanya de Montjuïc, al districte de Sants-Montjuïc. Baixen des de la Fundació Miró i l'avinguda de l'Estadi, resseguint el revolt del passeig de Santa Madrona, fins al límit dels Jardins Amargós (Teatre Grec). El terreny té un pendent de 32 m, que es va aprofitar per configurar els jardins a partir de terrasses, escales i cascades d'aigua, juntament amb camins, placetes i pèrgoles. A la part inferior integren el conjunt tradicional de la Font del Gat i l'anomenat Roserar de la Colla de l'Arròs, a tocar de l'actual Museu Etnològic.

ANTECEDENTS HISTÒRICS

A finals del segle XIX, una gran part de Montjuïc estava dividit en finques agrícoles, pedreres per a l'extracció de material —una de les quals ha donat lloc al Teatre Grec— i algunes instal·lacions singulars, com ara el castell militar. La zona que avui ocupen els Jardins Laribal era lloc de trobades populars, que es feien, per exemple, a la Font del Gat, o de reunions

selectes, com la de la Colla de l'Arròs, un grup influent en la Barcelona política i social de l'època. La part alta pertanyia a la finca particular de Josep Laribal, un prestigiós advocat el nom del qual s'ha perpetuat en els jardins.

Els Jardins Laribal, inclosos en el recinte de l'Exposició Internacional de Barcelona del 1929, van obtenir una gran anomenada i són un clar exponent del paisatgisme de l'època. En la seva realització, Forestier i Rubió van imposar un nou estil d'arrel mediterrània, aprofitant la vegetació preexistent, des de les plantes autòctones fins als arbres fruiters del passat agrícola, però integrant-la en un concepte de jardineria renovador i original. El disseny segueix lliurement la inspiració dels antics jardins àrabs i dels *cármenes* de Granada.

ELS JARDINS

Els Jardins Laribal són el nucli original de tot l'espai i ocupen l'antiga finca de Josep Laribal, que tenia uns jardins de l'estil característic del tombant del segle XIX: un traçat de parterres de línies orgàniques, sobreelevats, que compartien l'espai amb camins octogonals. Forestier va ser molt respectuós amb les plantes preexistents, tot i que va modernitzar el traçat i va incorporar elements característics dels jardins fets pels àrabs a la Península, com rajoles ceràmiques, aigües ornamentals o plantes de flor cultivades en testos situats en baranes i ampits.

Per connectar aquest nucli enjardinat amb el Teatre Grec, Forestier va fer una escala monumental inspirada en l'Escalera de la Cascada dels jardins del Generalife, a Granada, amb cascades de passamans, estanyols amb brolladors als replans i bancs d'obra per reposar. Unes pèrgoles mirador porten d'uns jardins als altres, units per eixos de rampes, escales i cascades que desemboquen a la Font del Gat, amb la perspectiva de la ciutat al davant.

El jardí de la Font del Gat ocupa el pendente que va des dels Jardins Laribal fins al passeig de Santa Madrona, a tocar del jardí de la Colla de l'Arròs. És un conjunt de camins, terrasses i racons que s'adapten a les corbes de nivell amb escales, rampes i una monumental cascada. Tot està cobert d'una espessa fronda mediterrània i d'antigues espècies arbòries agrícoles. Formen part del conjunt la popular Font del Gat i l'edifici del restaurant vuitcentista.

Una glorieta de xiprer, amb una petita font al centre, marca l'inici d'un recorregut que, sota una pèrgola amb pilars de terracota, porta a un pati ovalat: és el Roserar de la Colla de l'Arròs. Un llac quadrangular amb vores de ceràmica estructura un conjunt de parterres vorejats de murtra on hi havia un petit roserar. Hi ha un mirador sobre l'Umbracle de la Font del Gat i uns camins en rampa que arriben fins a l'edifici del restaurant. Aquests jardins semblen inspirats en els antics *cármenes* de Granada.

LA RESTAURACIÓ

Amb el pas dels anys, a part del natural deteriorament, els jardins han anat patint diverses modificacions, tant en el contingut com, en menor mesura, en els límits. La fragilitat d'aquest jardí històric i la seva situació han fet del tot aconsellable tancar-lo i convertir-lo en un jardí d'accés controlat per facilitar-ne la conservació evitant un mal ús i prevenint el vandalisme. Aquesta actuació s'ha fet amb una tanca metàl·lica de simple torsió de 2 m d'alçada que queda oculta per la vegetació. El tancament respecta els onze accessos existents, en què s'han instal·lat portes de forja semblants a les que Forestier va dissenyar per als Jardins Amargós.

S'han reconstruït els camins en mal estat consolidant la base de grava i col·locant gruixos de sauló compactat, i s'ha substituït el formigó que originàriament pavimentava alguns camins i placetes per lloses de pedra calcària. El diferent grau de deteriorament dels murs, les parets i les escales ha comportat una actuació específica per a cada cas: enderrocament i nova construcció de trams especialment fets malbé, i reconstrucció de graonat o recuperació dels sifons i del sistema hidràulic de les escales amb cascades. Els nous materials ceràmics que ha calgut col·locar per substituir els deteriorats s'ajusten en mida, color i textura als originals.



La restauració ha volgut recuperar l'esperit i les estructures primigènies de Forestier adaptant-se a les condicions físiques i d'ús de l'actualitat

L'ENJARDINAMENT

Com que Forestier va ornamentar els Jardins Laribal mantenint moltes de les plantes pre-existents –tant les espontànies com les provinents d'antics jardins i horts–, encara avui es poden observar, al voltant de la Font del Gat, nesprers i garrofers, i, en el marge del roserar, uns quants ametllers. Forestier també va conservar pins i alzines i els va incorporar al nou traçat, fet l'any 1915, tot i haver quedat fora dels parterres.

Els recents treballs de restauració, a part de mantenir al màxim possible la vegetació original encara existent, han estat orientats, sobretot, a restituir els eixos visuals del jardí mitjançant un procés que ha permès retrobar les proporcions originals sense perjudicar la vegetació. Així, les replantacions s'han fet amb la màxima fidelitat respecte a l'enjardinament dissenyat per Forestier. En són un bon exemple les varietats de rosers triades, pròpies de l'època en què es van fer aquests jardins. Tot i això, l'actual desenvolupament dels arbres ha fet necessària la substitució d'algunes espècies de ple sol per altres d'ombra o de mitja ombra. En qualsevol cas, l'objectiu sempre ha estat retornar la màxima esplendor a un dels jardins històrics més emblemàtics de la Barcelona de la primera meitat del segle XX.

Àrea de Projectes de Parcs i Jardins

FITXA TÈCNICA

Tipus d'actuació: restauració
Superfície: 3,1 ha
Inversió: 1.400.000 euros
Operador: Parcs i Jardins
Situació/àmbit: pg. de Santa Madrona, s/n



Aprendre jugant al Parc Güell



Els grans espais verds urbans ofereixen l'oportunitat de desenvolupar activitats educatives relacionades amb la natura. N'hi ha, però, que tenen importants valors afegits, com, per exemple, els aspectes arquitectònics.

A Barcelona, un excel·lent exemple d'aquesta doble dimensió és el Parc Güell. Aquest és el motiu pel qual la presència d'escolars hi és constant, tant per aprendre a conèixer els arbres com per descobrir l'obra d'Antoni Gaudí.

Són les 10 del matí d'un dia assolellat de principis d'abril i la monitora de Parcs i Jardins ja és a l'entrada del Parc Güell que comunica amb el c. Olot. Aquest és el punt de trobada amb els escolars, que, tot jugant, aprendran a conèixer la vegetació d'un dels espais verds més emblemàtics de Barcelona. En aquesta ocasió es tracta d'un grup de 24 nens i nenes de l'Escola Pit-roig, del districte d'Horta-Guinardó. La seva mestra ens explica que la visita és molt especial per a ells, perquè la seva classe du el nom d'Antoni Gaudí, en homenatge a l'arquitecte que va fer el parc que avui visiten, i també perquè s'hi passaran tot el dia –pínic inclòs–, descobrint arbres i arbustos al matí i l'arquitectura de Gaudí a la tarda.

ELS ARBRES

Juguem amb els arbres del Parc Güell és una activitat que ofereix Parcs i Jardins als alumnes de segon cicle d'Educació Primària (8-10 anys). L'objectiu és que coneguin diversos arbres i arbustos del parc, i el procés d'identificació de les diferents espècies vegetals arbòries i arbustives es fa en equip. A més dels aspectes purament botànics, el que es pretén amb aquest joc és que els nens i nenes prenguin consciència de la importància que tenen els arbres i els espais verds per a la ciutat. Les espècies incloses en aquest joc són la prunera vermella (*Prunus cerasifera atropurpurea*), la tipuana (*Tipuana tipu*), la buguenvíl·lea (*Bougainvillea sp.*), el nespreser (*Eriobotrya japonica*), el lledoner (*Celtis australis*), el garrofer (*Ceratonia siliqua*), el pi blanc (*Pinus halepensis*), l'olivera (*Olea europaea*), el roure (*Quercus robur*), el marfull (*Viburnum tinus*), el baladre (*Nerium oleander*) i l'hibisc de Síria (*Hibiscus syriacus*).

La monitora fa una petita introducció sobre el parc i la necessitat de fer-ne un ús respectuós, i tot seguit acompanya els alumnes a la zona on hi ha marcats els arbres i els arbustos que hauran de reconèixer. Un cop allà, distribueix els escolars en quatre grups i els identifica amb els colors vermell, blau, groc i verd. A més a més, a cada grup li entrega un dossier amb fotografies de les plantes amb el seu nom i gomets enganxats en alguna de les lletres.

A més dels aspectes purament botànics, el que es pretén amb aquest joc és que els nens i nenes prenguin consciència de la importància que tenen els arbres i els espais verds per a la ciutat

Amb aquest material, cada grup ha d'identificar les plantes marcades i ha d'anar apuntant en un full la lletra marcada amb un gomet que hi ha en el nom de cadascun dels arbres i arbustos. D'aquesta manera, cada grup tindrà una seqüència de lletres que hauran d'anar col·locant en una frase amb espais en blanc escrita en un full que els entrega el monitor. Si els escolars han fet correctament tot el procés, cada grup tindrà un vers que pertany a un poema de mossèn Costa i Llobera relacionat amb els arbres. Al final del joc es comprova que tots els arbres i arbustos han estat correctament identificats i cada grup llegeix per ordre el seu vers fins a completar el poema sencer, cosa que permetrà al mestre treballar aspectes de llengua.

TREBALLAR EN EQUIP

Això és el que els agrada a en Bilal, la Diana, l'Anna, en Jaume, la Laura i la Sandra. Un grup de sis nens i nenes molt eixerits que ens han permès compartir amb ells el joc dels arbres del Parc Güell. En Bilal ens explica que pertanyen a la classe Antoni Gaudí, i en Jaume puntualitza que el 2002 és, precisament, l'Any Gaudí. La Sandra està encantada amb l'activitat: "Podrem aprendre els noms dels arbres!"; la Diana afirma que a tots els agrada molt la natura, i la Laura afegeix que "a l'escola ja hem estudiat els arbres, i per això avui ens serà més fàcil reconeixè'ls". L'Anna troba que el material que els han entregat és

En Bilal, la Diana, l'Anna, en Jaume, la Laura i la Sandra "descobrint" arbres al Parc Güell



molt útil, i que treballant en equip s'avança més: "Els fulls que ens ha donat la monitora fan el joc més fàcil, i, si som uns quants, entre el que saps tu i el que saben els altres... La veritat és que ens agrada més treballar en grup que no pas individualment." "S'aprenen més coses", sentència la Laura.

DESCOBRIR EL PARC GÜELL

Tot i que en aquesta ocasió és la mestra la que guiarà els seus alumnes en el recorregut arquitectònic del parc, Parcs i Jardins també ofereix a les escoles una activitat que té com a objectiu conèixer la història i les característiques del Parc Güell observant la integració de l'arquitectura amb la natura, així com fomentar l'estimació i el respecte pel patrimoni de la ciutat.

Aquesta activitat està adreçada a escolars de segon i tercer cicle d'Educació Primària (8-12 anys), primer i segon cicle d'Educació Secundària Obligatòria (12-16 anys) i Educació Secundària Postobligatòria (16-18 anys). Es tracta d'un recorregut pel parc durant el qual el monitor va descobrint l'arquitectura i la vegetació, i que inclou material didàctic per treballar a l'escola un cop feta la visita. ■

Eulàlia Masdeu



Un jardí fet amb llavors

Crear un espai enjardinat, sigui gran o petit, a partir de la sembra de llavors permet experimentar tot el procés de desenvolupament d'una planta. Això és molt gratificant, i encara més si tenim en compte que amb la gran quantitat de plantes que naixeran podrem obsequiar els que ens envolten: veïns, parents, amics i coneguts. I és que les llavors, plenes de vida, donen per a molt!



Per fer un planter n'hi ha prou amb qualsevol caixa de fusta. Fins i tot van bé recipients reciclats –pots de iogurt, llaunes de conserva, etc.– o petits testos, si la quantitat de llavors no és gaire gran. Això sí, cal que tinguin forats suficients perquè el drenatge sigui òptim i les llavors no es podreixin per excés d'humitat. Qui tingui jardí pot fer servir com a planter un petit espai de sòl que estigui ben il·luminat i, al mateix temps, arrecerat.

Per tenir èxit en les sembres s'ha de començar amb les plantes de fàcil germinació, com és el cas dels clavells de moro (*Tagetes patula*), les petúnies (*Petunia hybrida*), els pensaments (*Viola tricolor*), les flors de nit (*Mirabilis jalapa*), les caputxines (*Tropaeolum majus*) o les begònies (*Begonia sp.*), totes amb unes floracions molt boniques.

Abans de sembrar-les és convenient tenir les llavors dures en remull perquè la coberta s'estovi i la germinació sigui més fàcil. Al fons del planter, s'hi ha de posar una capa de sorra gruixuda o grava, que donarà permeabilitat a la terra i evitarà que s'acumuli



1. Posar una fina capa de sorra gruixuda, grava o altre material groller perquè hi hagi un bon drenatge. Omplir la resta del recipient amb un substrat adequat.



2. Repartir les llavors. Escampar les més fines, i, les més grans, enfonsar-les a la terra de manera individual fins a una profunditat igual al seu diàmetre.



3. Cobrir les llavors amb una fina capa de terra. Polvoritzar amb aigua i tancar amb un plàstic.

l'aigua de reg. A sobre, s'hi ha de posar terra fins a uns 2 cm de l'extrem del planter. És important que la terra sigui lleugera i neta, i és molt apropiada una barreja a parts iguals de terra de jardí, humus i sorra fina de riu.

Un cop el planter estigui ple de substrat se n'ha d'allisar la superfície i aconseguir que sigui com més uniforme millor. Això evitarà la formació de petits tolls d'aigua en el moment de regar. Cal escampar les llavors per tota la superfície de sembra de la manera més uniforme possible. Així cada nova planta disposarà d'un espai propi quan neixi. En cas de sembrar en recipients petits és convenient posar-hi poques llavors, en una quantitat proporcional al diàmetre del recipient i tenint en compte que cada futura planta requereix un mínim espai vital. La profunditat a què quedaran ha de ser igual al diàmetre o l'amplada de la llavor.

Un cop escampades, les llavors s'han de cobrir amb una fina capa de terra. Per fer aquesta operació és molt útil un colador vell, de forat no massa fi, que es farà servir com si fos un sedàs, i que permetrà que la cobertura de terra sigui uniforme i no tinguin elements gruixuts. Tot seguit, cal regar amb una regadora de pom fi, a poc a poc i en diverses passades, o bé amb un polvoritzador, per evitar tolls d'aigua, que canviarien les llavors de lloc. Finalment, el planter es cobreix amb un plàstic en forma de tenda de campanya. D'aquesta manera, en cas que s'acumuli aigua d'evaporació, s'escorrerà cap a les vores. Com que el plàstic

no pot ser hermètic, s'hi hauran de fer uns quants forats.

S'ha de polvoritzar el planter amb regularitat, almenys un cop al dia i de manera abundant per mantenir el substrat humit (no pas xop). Quan les llavors comencin a germinar s'ha de posar el planter en un lloc lluminós, però sense sol directe, i s'ha de seguir polvoritzant amb aigua fins que es faci l'operació de trasplantament a un recipient definitiu. El trasplantament s'ha de fer quan les plantes tinguin cinc o sis fulletes. És important treure les plantetes amb la major quantitat de terra possible juntament amb les arrels. ■

Joana Sobirans



PER SABER-NE MÉS

Manual completo del jardinero aficionado, Fausta Mainardi Fazio, Ed. De Vecchi, 1986. *Guía del jardinero aficionado*, Daniel Puiboube. Col. Libros Cúpula, Ediciones CEAC, S. A., 1989



4. Quan les llavors hagin germinat, retirar el plàstic. Si les plantetes estan massa juntes, treure'n unes quantes.

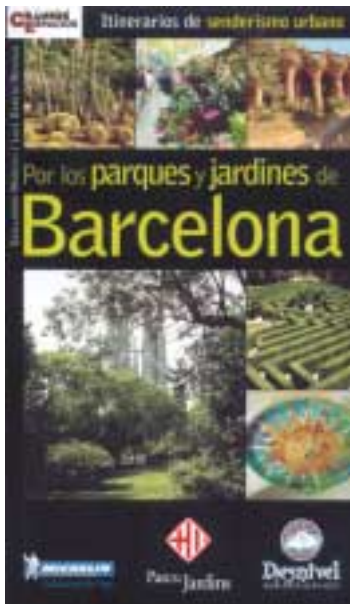


5. Quan un brot hagi desenvolupat unes quantes fulletes s'ha de repicar o trasplantar del planter.



6. Posar cada planteta en un test. Regar-la i situar-la en un lloc adequat.

Senderisme a ciutat



El 16 d'abril passat, la presidenta de Parcs i Jardins, Imma Mayol, juntament amb els responsables de Desnivel Ediciones, va presentar, a la Sala d'Ecologia de l'Hivernacle del Parc de la Ciutadella, el llibre de senderisme urbà *Por los parques y jardines de Barcelona*. Aquest llibre és una nova fórmula de guia que proposa una sèrie de recorreguts a peu pels parcs i jardins de la ciutat. L'obra, que ha estat prologada per l'alcalde, Joan Clos, i per la mateixa Imma Mayol, és una iniciativa de Desnivel Ediciones en què Parcs i Jardins ha col·laborat cedint les fotografies il·lustratives i facilitant la informació sol·licitada per l'editorial a l'hora de dissenyar els recorreguts.

Els itineraris estan organitzats entorn dels quatre grans vials que travessen Barce-

lona de punta a punta: la Ronda Litoral, la Gran Via de les Corts Catalanes, la Ronda del Mig i la Ronda de Dalt, cosa que permet fer uns recorreguts que enllacen els parcs, jardins i altres espais verds de la ciutat. Per fer aquests recorreguts s'ha utilitzat exclusivament transport públic, que s'especifica per a cada espai determinat. Tot i això, com que la proposta del llibre consisteix fonamentalment a passejar per Barcelona, s'han establert uns temps mitjans de marxa de 4 km/h, amb una durada del recorregut ajustable a les preferències de cadascú. ■

Por los parques y jardines de Barcelona, Guillermo Mirecki i Luis García Reviejo. Ed. Desnivel Ediciones, 2002.



Presentació del llibre, a l'Hivernacle del Parc de la Ciutadella

El món dels cactus

Les cactàcies, amb més de dues mil espècies, constitueixen una de les famílies botàniques més nombroses de tot el regne vegetal. *Enciclopedia Ilustrada de los Cactus y otras Suculentas* és una obra dedicada a la descripció de les espècies i a l'hàbitat i les necessitats de cultiu d'aquestes plantes. El llibre està il·lustrat amb vuit-centes fotografies en color, i en la part final inclou les espècies descobertes més recentment i un glossari dels termes botànics utilitzats en el text. L'obra està adreçada a tots

els amants de les plantes, especialment els aficionats als cactus i les altres suculentas, i també als professionals del sector que vulguin conèixer millor les espècies amb què treballen, ja que és un valuós auxiliar a l'hora d'aclarir dubtes al voltant del substrat, el reg o l'exposició d'una espècie determinada. ■

Enciclopedia Ilustrada de los Cactus y otras Suculentas, Antonio Gómez Sánchez. Ediciones Mundi-Prensa i Floramedia, 2001



Gaudí a les escoles

Amb motiu de la celebració de l'Any Internacional Gaudí, el Departament d'Ensenyament de la Generalitat de Catalunya i els instituts d'Educació i de Cultura de l'Ajuntament de Barcelona han editat *Gaudir Gaudí*, un material adreçat a les escoles que té com a tema el Parc Güell. Aquest material consisteix en un quadern destinat a l'educació primària, amb 14 temes i 24 propostes entorn d'aquest parc, que inclou els aspectes urbanístics, arquitectònics i ornamentals, i dos quaderns de treball sobre Gaudí i la seva obra amb propostes didàctiques per a l'ensenyament secundari obligatori. ■

Any Gaudí: <http://www.gaudi2002.bcn.es>



Arbres ornamentals



Els arbres són, sens dubte, els representants més importants i majestuosos de la flora dels jardins, sigui pel seu port, les seves flors i fruits i el seu fullam o bé per elements afegits i molt importants, com és el cas de l'ombra que ofereixen i l'equilibri que comporta la seva presència en la composició d'un espai determinat. *Árboles Ornamentales* és un manual pràctic que permet identificar i conèixer les principals característiques de les 400 espècies arbòries ornamentals

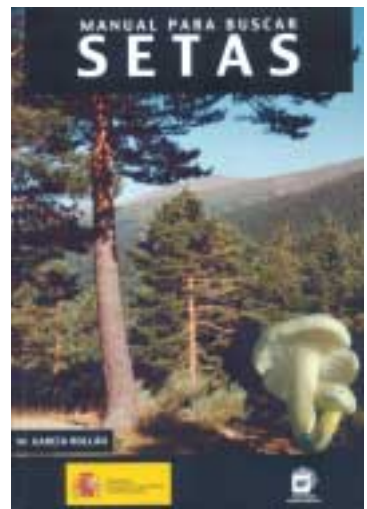
i els cultivars d'aquests arbres més freqüents en carrers, places i jardins d'Espanya. Els arbres apareixen ordenats alfabèticament per gèneres, acompanyats de signes per expressar el seu port i altura i amb textos explicatius molt senzills, completats amb il·lustracions en color. També hi ha capítols dedicats a la plantació, el desenvolupament i el maneig d'aquests arbres i les malures que els afecten. ■

Árboles Ornamentales, José Manuel Sánchez de Lorenzo Cáceres. Ediciones Mundi-Prensa i Floramedia, 2001

El bon boletaire

Si hi ha una afició absolutament estesa a Catalunya i que els caps de setmana de tardor practiquen, amb més o menys encert, milers de persones, aquesta és, sens dubte, la d'anar a buscar bolets. Però quan no es té un bon coneixement del món de la micologia, a part de la possibilitat –per desgràcia no gens remota– d'acabar intoxicat, massa cops s'acaben fent malbé els erols per no conèixer els requeriments de la recol·lecció. Un bon remei a aquesta situació és consultar la immensa bibliografia que s'ha escrit sobre la qüestió, entre la qual hem triat *Manual para buscar setas*, un llibre en què es descriuen molt encertadament les espècies, degudament il·lustrades, i s'explica com buscar-les, quines són les seves característiques, el perill que poden representar les intoxicacions i com identificar els bolets comestibles. ■

Manual para buscar setas, Mariano García Rollán. Ed. Ministerio de Agricultura, Pesca y Alimentación i Ediciones Mundi-Prensa, 2001



Centre de Formació del Laberint

CURSOS PER A AFECCIONATS

El manteniment de l'hort

Curs pràctic. Dies 28 i 30 de maig (dijous i dijous); matins de 10.00 a 12.30 o tardes de 18.00 a 20.30.

Plagues i malures de les plantes de jardí

Curs teoricopràctic. Dies 4, 6, 11 i 13 de juny (dijous i dijous); matins de 10.00 a 12.30 o tardes de 18.30 a 21.00.

CURSOS TÈCNICS ESPECIALITZATS

Plagues i malalties de les plantes dels espais verds

Coneixement i diagnòstic de les principals plagues i malalties de les plantes ornamentals. Mètodes de lluita. Ús de fitosanitaris: mesures de control i seguretat. Curs teòric amb demostracions pràctiques. Dies: 6, 8, 13, 15, 22 i 29 de maig, de 18.00 a 21.00.

Pràctic de plagues i malalties

Reconeixement de les principals plagues i malalties dels espais verds. Curs pràctic amb l'ús i observació de

mostres i imatges i amb visites als parcs i jardins. Complementari dels cursos teòrics. Dies: 3, 5, 10, 12, 17, 19 i 26 de juny, de 18.00 a 21.00.

Coneixement de plantes d'ús en jardineria. Bàsic

Coneixement de 120 espècies ornamentals i els seus cultivars més usuals. Les seves necessitats i l'aplicació en els jardins del clima local. Curs impartit en diversos espais verds. Dies: 4, 6, 11, 13 i 18 de juny, de 18.00 a 20.00.

Coneixement de plantes d'ús en jardineria. Ampliació

Curs d'ampliació de coneixements del curs bàsic. Dies: 20, 25 i 27 de juny i 2 i 4 de juliol, de 18.00 a 20.00.

Biologia i poda de palmeres

Les palmeres en el sector ornamental. Morfologia, anatomia i ecologia de les palmeres. Espècies cultivades més utilitzades en jardineria. Metodologia i tècniques d'esporgada de les palmeres. Eines i equips per a la poda. Rescat i primers auxilis. Curs teòric amb sessions de demostració a peu de palmera. Dies: 28 de juny, de 16.30 a 20.30, i 29 de juny, de 08.30 a 14.30.

Pràctic de poda de palmeres

Aprenentatge de les tècniques de poda de palmeres. Ús de materials i equips específics per a la poda. Curs totalment pràctic complementari al de biologia i poda de palmeres. Dies: 6 i 13 de juliol, de 08.30 a 14.30. ■



Centre de Formació del Laberint

c. Germans Desvalls, s/n, Parc del Laberint d'Horta
08035 Barcelona

Informació: Tel.: 93 428 25 00, fax: 93 428 61 98

a. e.: formacio.laberint@mail.bcn.es, web: <http://www.bcn.es/parcsijardins>



Celebracions

Any Verdaguer

Per commemorar el centenari de la mort de Jacint Verdaguer, aquest any es faran nombrosos actes destinats a aprofundir en la figura i l'obra d'aquest gran poeta. Ja fa anys, Barcelona li va dedicar el jardí temàtic de plantes bulboses que hi ha a la muntanya de Montjuïc. Aquesta vinculació al verd de la ciutat també es pot fer extensiva a l'arbrat viari, ja que, l'any 1903, *La Veu de Catalunya* va publicar un escrit de Verdaguer dedicat a l'alzina que hi ha al Passeig de Gràcia, pujant a mà esquerra, molt a prop de la pl. Joan

Carles I, i que comença així: "Filla de les muntanyes, ¿qui t'ha plantada aquí a la vora d'un passeig i enmig de l'eixample de la ciutat? Ben segur que ningú. Ets un record de les antigues bosquíries que baixaven del Tibidabo, una borla del seu mantell de setí verd que arribava fins a prop del mar. La Providència t'ha deixat enmig de la nova Barcelona per recordar-li que fou un prat..." Val la pena aprofitar aquest any per endinsar-nos en una de les obres poètiques més grans de la literatura catalana de tots els temps. ■

"L'alzina del Passeig de Gràcia": *La Veu de Catalunya*, 10 de juny de 1903. Jacint Verdaguer, *Obres Completes*, vol. I, pàg. 1313.

Informació de l'Any Verdaguer: <http://www.anyverdagner.com/AV/cat>

Els boscos del món

El departament forestal de l'Organització per a l'Agricultura i l'Alimentació de les Nacions Unides (FAO) ha penjat a la xarxa el portal *Montes (Boscos)*, que inclou la publicació biennal *Situació dels boscos del món* i ofereix una completa panoràmica de les últimes novetats en el sector forestal i dades resumides i informació sobre la situació i els canvis en els recursos de les forests que provenen de l'Avaluació dels Recursos Forestals Mundials. La *web* permet conèixer els recursos de les forests del planeta país per país, amb informació actualitzada i completa sobre les polítiques forestals i els reptes que planteja la seva ordenació. També conté capítols dedicats

a canvi climàtic i boscos, conservació de la diversitat biològica de les forests i activitats il·legals i corrupció en el sector forestal. Així mateix, hi ha seccions dedicades al diàleg internacional i a les iniciatives entorn dels boscos, així com al sector forestal en determinats grups econòmics regionals.

La publicació presenta un perfil variat i ampli de la situació en què estan actualment els recursos forestals mundials, dels progressos de la seva utilització sostenible i dels obstacles amb què topa. Tot plegat fa que aquesta publicació sigui un instrument de gran valor a l'hora

d'oferir una base sòlida per als debats i les decisions en relació amb els boscos del món. El portal, editat en anglès, francès i castellà, també inclou publicacions sobre el tema i una completa base de dades. ■



Montes: <http://www.fao.org/forestry/FO/SOFO/sofo-s.stm>

FAUNA URBANA per José Luis Gallego

Il·lustració: Toni Llobet

Balls nupcials

Vaig néixer al barri obrer del Congrés, a prop de la Meridiana. I, tot i que pot semblar un lloc poc adequat per practicar el naturalisme de camp i descobrir l'etologia (ciència que estudia el comportament dels animals), el cas és que els anys d'infància al meu barri van ser un període fascinant de descoberta i formació en totes



dues aficions. La finestra de la meua habitació donava a una teulada on un disciplinat grup de pardals comuns tenia establert el seu territori de campeig. Aviat vaig aprendre a diferenciar mascles de femelles. Els primers lluien orgullosos un pitet de color negre (com més gran, més ufanosos l'exhibien), mentre que elles, amb un comportament molt més púdic, mostraven un plomatge modest, de tons més apagats, pissarroso i torrats. Quan arribava la primavera, els

pardals es lliuraven a la passió i feien de la teulada la seva *suite* nupcial. Els mascles ballaven i saltaven amb insistència, desesperats, entorn de les femelles fins a conquerir-les i iniciar les còpules davant del petit ornitòleg *voyeur*.

Recordo que vaig descobrir llavors com és de ritualitzat i metòdic el característic ball que descriu el mascle del pardal davant de la femella per cridar-li l'atenció: dansant, plantant cara i inflant-se com un colom. I era

també llavors quan, des del balcó, a l'altra banda del pis, assistia a una escena de comportament sexual idèntica, un altre esclat de zel de similars característiques i idèntics gestos: el que en aquells anys 60 duien a terme els meus germans, estimulats pel còctel primavera-adolescència, quan muntaven davant del

portal de casa els seus improvisats *guateques* i, al so del tocadiscos del fill de la peixatera (l'únic que en tenia del carrer), iniciaven la seva particular parada nupcial, plantant cara i marcant territori davant de les noies amb la mateixa insistència i desesperació que mostraven els ocells a la teulada. Les còpules, això sí, mai s'arribaven a donar. Pardals i joves del Congrés van convertir aquelles primaveres de la meua infància en la millor escola d'etologia aplicada. ■

Activitats

RAL-LI SOLAR INTERNACIONAL

Dies 1 i 2 de juny, Barcelona i Vallès Oriental i Occidental

Ral-li demostratiu de vehicles electrònics organitzat per l'associació VoltTour. Informació:

Josep Viver, tel.: 93 219 30 37

fax: 93 219 01 07,

a. e.: josep-viver@arrakis.es, pre-nau@mundivia.es,

web: <http://www.welektron.org>,

<http://www.electromobil.net>



SORTIDA DE FOTOGRAFIA DE NATURA AL PARC NATURAL DEL MONTSENY

Dia 15 de juny

Lloc de trobada: Museu de Ciències Naturals de Granollers, a les 09.00. S'ha de portar esmorzar, dinar, roba d'abric i calçat còmode per caminar per la muntanya.

Informació: tel./fax: 93 870 96 51,

a. e.: m.granollers.cn@diba.es,

web: <http://www.museugranollers.org>

Cursos

CENTRE D'INVESTIGACIÓ I FORMACIÓ AGRÀRIA DE PALMA DEL RÍO

Cursos de jardineria

Del 21 al 24 de maig: aplicador de plaguicides (nivell bàsic)

Del 3 al 7 de juny: disseny i projecció de jardins II

Del 17 al 21 de juny: jardins amb baix consum d'aigua, "xerojardineria"

Informació: Centro de Investigación y Formación Agraria de Palma del Río, Av. Rodríguez de la Fuente, s/n, Ap. 29 14400 Palma del Río. Tel.: 957 644 011, fax: 957 643 902, a. e.: cifapal@teleline.es

INFLUÈNCIA DELS FACTORS BIÒTICS I ABIÒTICS SOBRE ELS AGENTS DE BIOCONTROL

Del 22 al 26 maig, Kusadasi (Turquia)

Informació: elady@netvision.net.it

MESTRATGE SOBRE FERTILITZANTS I MEDI AMBIENT

De l'1 de juny al 31 de juliol, Madrid

Informació: a. e.: ccadahia@uam.es,

web: <http://www.fertimaster.com>

Centre de Recursos Barcelona Sostenible

21 de maig: "Com pot construir un altre món possible el Fòrum Social Mundial?" Presentació audiovisual sobre el II Fòrum Social Mundial de Porto Alegre, a càrrec de Martí Olivella, director de Nova, Centre per a la Innovació Social, i organitzador del Comitè de Facilitació del Fòrum Social Mundial. A les 19.00.

Del 21 al 24 de maig: "Proveu les bicicletes elèctriques!" Durant la Setmana de la Bicicleta, el CRBS disposarà de cinc bicicletes elèctriques. Les persones interessades les podran provar gratuïtament i fer-hi una passejada. De 09.30 a 14.00 i de 16.30 a 19.00.

23 de maig: "El disseny ecològic a la ciutat sostenible". Presentació de *Papers de sostenibilitat* núm. 6, a càrrec de Joan Vinyolas, arquitecte i professor d'ecodisseny.

28 de maig: "Consum responsable: què, per què i com", a càrrec de Montse Peirón, del Centre de Recerca i Informació en Consum. A les 19.00.

4 de juny: "Comerç amb justícia", a càrrec d'Intermón-Oxfam. A les 19.00.



8 de juny: "Paisatge a vista d'ocell". Passejada amb bicicleta centrada en la geografia de Barcelona. El recorregut començarà a la serra de Collserola i anirà baixant cap a la zona urbana. De 10.00 a 13.30. Imprescindible inscripció prèvia.

13 de juny: "Ens agradaria reduir els residus". Resultat d'un treball de camp fet al barri de la Sagrada Família de Barcelona. A les 19.00.

Centre de Recursos Barcelona Sostenible
c. Nil Fabra, 20 baixos; 08012 Barcelona.
Tel.: 93 237 47 43
fax: 93 237 08 94
a. e.: recursos@mail.bcn.es,
webs: www.bcn.es/mediambient
www.bcn.es/agenda21

Com arribar-hi?

Metro: L3 (Lesseps)

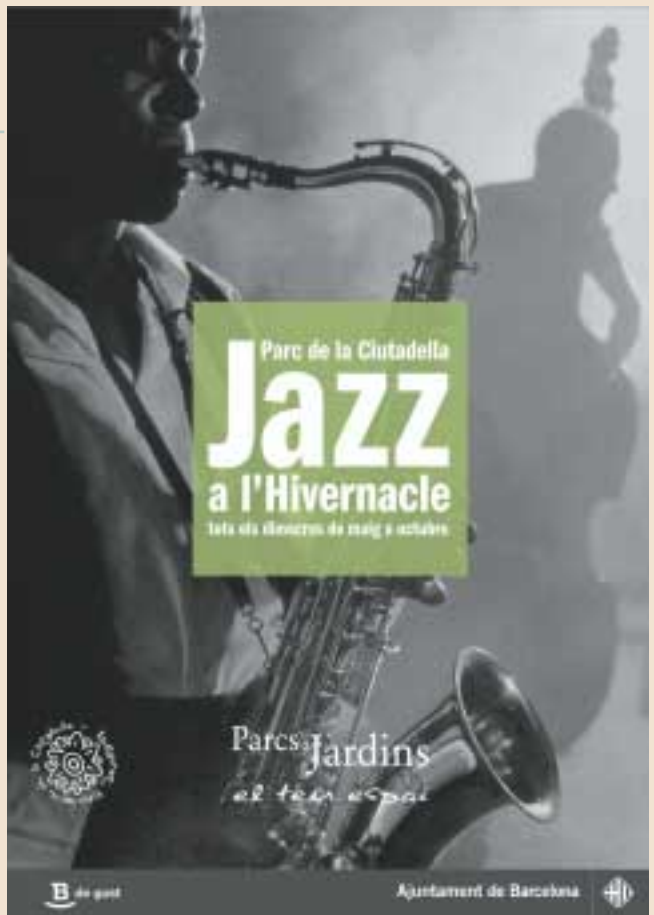
autobús: 22, 24, 25, 27, 31, 32, 87, 216.

Pàrquing bicicletes.

Jazz a l'Hivernacle

PROGRAMACIÓ
MAIG-JUNY 2002

15 de maig: Aiguaviva Quartet
22 de maig: Low Quartet
29 de maig: Cristóbal Montedescio Trío
5 de juny: Deformació
12 de juny: Aiguaviva Quartet
19 de juny: Vicenç Solsona Quartet



LA LLUNA

Creixent: 20 d'abril a les 18.48 (plujós) i 19 de maig a les 19.42 (xàfecs). Plena: 27 d'abril a les 03.00 (serè) i 26 de maig a les 11.51 (serè). Minvant: 4 d'abril a les 15.29 (calma) i 4 de maig a les 07.16 (temperatures suaus). Nova: 12 d'abril a les 19.21 (nevades tardanes) i 12 de maig a les 10.45 (bon temps).

EL SOL

L'1 d'abril, el sol va sortir a les 05.35 i es va pondre a les 18.16, i el 30 d'abril va sortir a les 04.50 i es va pondre a les 18.47. L'1 de maig, el sol sortirà a les 04.48 i es pondrà a les 18.48, i el 31 de maig sortirà a les 04.20 i es pondrà a les 19.17.

PLUJA I TEMPERATURA

L'abril del 2001 es van recollir a l'Observatori Fabra de Barcelona 34 l d'aigua de pluja per m², i el maig, 31,9 l. La temperatura mitjana en aquest observatori va ser, l'abril de l'any passat, de 13,8°C, i el maig, de 18,2°C.

JARDINERIA

A l'abril encara es poden sembrar roses místiques, coronats, zínies, pensaments, margarides, veròniques, jacints i dàlies. Pel maig es tallen tota mena de flors de primavera i se sembren petúnies, amarants i coronats, i és convenient lluitar contra els pugons i altres plagues.

Congressos

I CONGRÉS INTERNACIONAL SOBRE RESPONSABILITAT PER DANYS AL MEDI AMBIENT

Dies 20 i 21 de maig, Barcelona

Informació: tel.: 93 418 68 10, fax: 93 211 90 10, a. e.: arion@conecta.es,

web: <http://www.arionsponsoring.es>

VII CONFERÈNCIA MUNDIAL D'ENERGIES RENOVABLES

Del 29 de juny al 7 de juliol, Colònia (Alemanya)

Informació:

147 Hilmanton, Lower Earley, Reading RG6 4HN, UK.

Tel.: +44 0 118961 1364, fax: +44 0 118961 1365,

a. e.: asayigh@netcomuk.co.uk,

web: <http://www.wrenuk.co.uk>

Exposicions

CAIGUTS DEL CEL

Del 20 de juny al 6 d'octubre, Barcelona

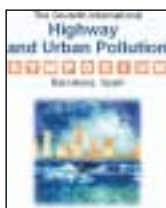
Exposició sobre meteorits: què són, d'on vénen, de què estan formats.

Lloc: Museu de Zoologia, Pg. Picasso, s/n, Parc de la Ciutadella. Tel.: 93 319 69 12, fax: 93 310 49 99, a. e.: museuzoologia@mail.bcn.es

I MOSTRA DE JARDINERIA I ART FLORAL "RACONS DE PERALADA"

Del 7 al 9 de juny, Peralada

La mostra estarà instal·lada a les places del nucli antic del poble, al Centre de Turisme Cultural Sant Domènec i en diferents espais privats, com el Castell de Peralada. Informació: Centre de Turisme Cultural Sant Domènec, tel.: 972 53 88 40



7th INTERNATIONAL HIGHWAY AND URBAN POLLUTION SYMPOSIUM

Del 20 al 23 de maig, Barcelona

Informació:

<http://www.mdx.ac.uk/www/uprc/hway-sym7-hm>

VII CONGRÉS DE L'ASSOCIACIÓ ESPANYOLA D'ARBORICULTURA

Del 22 al 25 de maig, Múrcia

Informació:

a. e.: aea@aearboricultura.com,

web: <http://www.aearboricultura.com>



Asociación Española
de Arboricultura

Fires

CHELSEA FLOWER SHOW 2002

Del 21 al 24 de maig, Londres (Regne Unit)

Fira popular de flors, plantes i jardineria

web: <http://www.rhs.org.uk/chelsea/index.asp>



EXPOFLOR MÈXICO

Del 23 al 25 de maig, Toluca (Mèxic)

Informació: a. e.: info@hpp.nl,

web: <http://www.agriflor.com/floriculture/2002/mexico2>

FOREXPO 2002

Del 5 al 7 de juny, Bordeus (França)

Saló internacional de la silvicultura i l'explotació forestal

Informació: <http://www.forexpo.fr>



TEM-TECMA

Del 11 al 14 de juny, Madrid

Saló internacional d'urbanisme i medi ambient

Informació: a. e.: tecma@ifema.es

web: <http://www.tem.ifema.es>

SEMANA VERDE DE GALICIA

Del 19 al 23 de juny, Silleda (Galícia)

Fira internacional ramadera, de maquinària agrícola, forestal i hortofloral

Informació: a. e.: prensa@semanaverde.org

web: www.semanaverde.org

PORTUGAL AMBIENTE 2002

Del 5 al 8 de juny, Porto (Portugal)

VII Saló internacional d'equipaments i serveis ambientals

Informació: <http://www.exponor.pt>

ECOLOGY 2002

Del 5 al 8 de juny, Istanbul (Turquia)

I Fira internacional de productes ecològics i tecnologies medioambientals

Informació: a. e.: ecology@rdf.com.tr, web:

<http://www.ecologyfair.com>

INTERSOLAR 2002

Del 28 al 30 de juny, Friburg (Alemanya)

Fira dedicada a l'energia solar tèrmica i fotovoltaica i a l'arquitectura solar

Informació: P. O. Box 100170, D-75101 Pforzheim.

Tel.: +49(0)7231-351380, fax: +49(0)7231-351381

a. e.: dufner@intersolar.de,

web: <http://www.intersolar.de>



Associació d'Amics del Jardí Botànic

1 de juny: visita al Jardí Marimurtra i dinar a Blanes. Trobada a les 10.30, a la porta del Jardí Botànic Marimurtra, pg. Karl Faust, s/n.

Cursos: "Montjuïc, un espai verd". Curs d'identificació de les espècies vegetals que formen el verd d'aquesta muntanya. 11, 12 i 13 de juny, de 18.00 a 20.00, i 15 de juny, de 10.00 a 13.00, al Jardí Botànic de Barcelona.

Cada dijous: visita al Mercat de les Flors de Mercabarna. Trobada a les 07.30, a la pl. d'Espanya. Tornada a les 10.00.

Associació d'Amics del Jardí Botànic, c. Dr. Ferran i Quer, s/n, Parc de Montjuïc; 08008 Barcelona. Tel.: 93 426 49 35, fax: 93 424 50 53, a. e.: amicsjb@pangea.org, web: www.pangea.org/amcsjb

Amics dels jardins

21 de maig: "Crasses o suculentas?: les cactàcies i les cactiformes", a càrrec de Joan Simón Pellicer. A les 19.30, a la sala d'actes de la Casa Elizalde, c. València, 302, Barcelona.

28 de maig: "Mossèn Cinto Verdaguer: mar, muntanya i jardí", a càrrec de Joan Amat Cortès. A les 19.30, a la sala d'actes de la Casa Elizalde, c. València, 302, Barcelona.

4 de juny: demostració d'art floral sobre el tema "Somnis d'estiu", a càrrec de Josep M. Ventura, de Smilax, Taller de Florística. A les 19.30, a la sala d'actes de la Casa Elizalde, c. València, 302, Barcelona.

Amics dels Jardins, Gran Via de les Corts Catalanes, 682, 1r 1a D; 08010 Barcelona. Tel./fax: 93 318 55 31. Secretaria: dimarts i dijous, de 09.30 a 12.30.

ARTS GRÀFIQUES

Arco Diseño Gráfico Avanzado, S. L.
C. Girona, 176, planta baixa
08037 Barcelona
Tel.: 93 476 89 05, fax: 93 476 89 06
A. e.: arco@arcosl.es
Web: www.arcosl.es:

AUTOMOCIÓ

Motor Llansá
Gran Via, 80
08902 L'Hospitalet de Llobregat
Tel.: 93 336 07 00, fax: 93 335 11 98
Web: www.quadis.es

Land Motors

C. Motors, 148 08038 Barcelona
Tel.: 93 223 02 87, fax: 93 223 26 80
A. e.: landmotors@quadis.es
Web: www.quadis.es

EINES, MAQUINÀRIA I VEHICLES DE JARDINERIA

Aubert, S. A.
Av. Barcelona, 63
08970 Sant Joan Despí
Tel.: 93477 03 30, fax: 93 477 24 38
C. Sant Ferran, 86
08940 Cornellà de Llobregat
Tel.: 93 474 35 35, fax: 93 434 37 80
C. Carders, 4 08003 Barcelona
Tel.: 93 319 66 03, fax: 93 319 06 66



POLITRACTOR S.L.
Ctra. de Ribes, 103
08520 Les Franqueses del Vallès
Tel.: 93 849 28 22, fax: 93 849 22 67
A. e.: politractor@sefes.es
Web: www.politractor.com

Suministros I.L.A.G.A., S. A.

Pg. de Sant Joan, 12
08010 Barcelona
Tel.: 93 232 74 11, fax: 93 232 40 31
A. e.: ilaga@ilaga.es
Web: www.ilaga.es

FITOSANITARIS

Martí Fabres, S. L.
Polígon Industrial les Berges
C. Cerdanya, s/n 08251 Santpedor
Tel./fax: 93 827 23 07



Comercial Química Massó, S.A.
C. Viladomat, 321, 5è. 08029 Barcelona
Tel.: 93 495 25 00, fax: 93 495 25 02
a. e.: jcamps@cpm.es

GARDEN CENTERS

Arribas Center
Quatre Camins, 41 08022 Barcelona
Tel.: 93 417 02 06
Fax: 93 417 07 06

Blac-Bruc

Ctra. de Girona a Sta. C. de Farners,
km 18,8 17430 Santa Coloma de Farners
Tel.: 972 87 72 94
Fax: 972 84 05 86

JOCS INFANTILS



**Plastic Omnium
Sistemas Urbanos, S.A.**
C. Gobelas, 15, La Florida
28023 Madrid
Tel.: 91 708 29 70,
fax: 91 708 03 05
A. e.: posusa@posuspanin.com
Web: www.plasticomnium.com/services

Disposem de productes fabricats en fusta o acer i polietilè que constitueixen jocs resistents, segurs i divertits
Segons la norma UNE-EN 1176

LAMPISTERIA I ELECTRICITAT

SAME, S. L.
C. Montseny, 7-13 08400 Granollers
Tel.: 90210 03 90
Fax: 93 846 86 64
A. e.: inf@same.es
Web: www.same.es

LLAVORS

Neoplant, S. L.
C. Maria Vidal, 324 08340 Vilassar de Mar
Tel.: 90215 22 94
Fax: 93 750 00 08
A. e.: neocom@sefes.es
Web: www.neoplant.es

MATERIAL DE CONSTRUCCIÓ

MAUSA (Maderas Alto Urgel, S. A.)
C. Tirso de Molina, 2
08940 Cornellà de Llobregat
Tel.: 93 377 40 50, fax: 93 565 05 56
A. e.: eduardosantiago@mausa.es

MOBILIARI URBÀ

Parques y Jardines Fábregas, S. A.
C. Gran Bretanya, 41
08700 Igualada
Tel.: 93 805 11 25, fax: 93 803 27 31
A. e.: grupfabregas@grupfabregas.com
Web: www.grupfabregas.com

Santa & Cole (divisió urbana)

C. Balmes, 71
08440 Cardedeu
Tel.: 93 846 24 37
Fax: 93 871 17 67
A. e.: urbana@santacole.com

REG, MATERIAL I INSTAL·LACIONS

Sabater Grup
Polígon Industrial el Cros
08310 Argentona
Tel.: 93 741 42 32
Fax: 93-757 92 41
A. e.: sabater@sabatergrup.com
Web: www.sabatergrup.com

SERVEIS DE JARDINERIA,
OBRA PÚBLICA

ACYCSA (Antonio Casado y Cía., S. A.)
Mas d'en Sol, s/n,
Ctra. N-II, km 751,2
17705 Pont de Molins
Tel.: 972 52 91 36, fax: 972 52 91 11
A. e.: viveros@acycsa.es
Web: www.acycsa.es



**CLD, Neteja i Gestió
Ambiental**
Gran Via de Carles III,
98, 3a. planta
08028 Barcelona
Tel.: 93 330 85 18/19,
fax: 93 330 85 23
A. e.: info@grupclid.com
Web: www.grupclid.com



ESPAI JARDÍ
Av. Francesc
Cubó 17 2n A
08003 Barcelona
Fax 93 316 97 43
93 284 18 22
www.espai-jardi.com

CESPA

Polígon Industrial Zona Franca,
carrer B, 16-22
08040 Barcelona
Tel.: 93 413 65 95
Fax: 93 413 65 97
A. e.: marti-bcn@cespa.es

Jardineria y Riegos Azahar, S. A.

Rambla Ribatallada, 6, 4t 4a
08190 Sant Cugat del Vallès
Tel.: 629 25 42 32
A. e.: barna.azahar@peleline.es

TERRES I SUBSTRATS



Divisió Tierras y Complementos
T.M.A. (Tecnología Medio Ambiental)
Grup F. Sánchez, S. L.
Av. Can Fontanals, s/n Ap. de Correus 276
08190 Sant Cugat del Vallès
Tel.: 93 675 41 11, fax: 93 674 16 52
Planta: Ctra. antiga d'Ullastrell, s/n
Finca Can Carreras 08191 Rubí
Tel.: 93 588 25 72, fax: 93 588 46 84
A. e.: planta@tma.es Web: www.tma.es

VIVERISTES

Centre de Jardineria Sils, S. A.

Cruïlla N-II/Ctra. Vidreres
Ap. de Correus 26
Tel.: 972 87 52 52
Fax: 972 87 51 62
A. e.: info@jardineriasils.com
Web: www.jardineriasils.com

Cultius Miralpeix Bosch

Ctra. Circumval·lació Est, 4-6
17403 Sant Hilari Sacalm
Tel.: 972 86 89 26
A. e.: miralpeix@miralpeix.com
Web: www.miralpeix.com

Vivers Massaneda, SAT 950

Ctra. de Sant Hilari, s/n Ap. 137
17430 Santa Coloma de Farners
Tel.: 972 84 08 55
Fax: 972 84 09 16
A. e.: massaneda@infonegocio.com

Viver de Bell-lloc

C. Tarragona, 16-18
08440 Cardedeu
Tel.: 93 844 41 05
Fax: 93 844 41 07
A. e.: vivbell@vivbell.com

DIRECTORI VERD

Barcelona Verda ha ampliat l'extensió i els continguts del seu Directori Verd. L'objectiu és oferir, tant als professionals com als aficionats, àmplia informació sobre les empreses que formen part dels diversos subsectors de la jardineria i el paisatgisme. Així, totes les empreses que es vulguin publicitar a les pàgines del nou Directori Verd es poden adreçar a Parcs i Jardins, tel.: 93 413 24 70, fax: 93 413 24 24.

— 3 i 4 de maig de 2002 —
Roserar del Parc de Cervantes

2n CONCURS INTERNACIONAL DE ROSES NOVES DE BARCELONA



Del divendres 3 a les 15:00h fins al dissabte 4 a les 16:00h
el Parc romandrà tancat per facilitar les valoracions del jurat.

Parcs i Jardins
el teu espai



www.bcn.es/parcsijardins

