

Pacte per la Mobilitat

B a r c e l o n a

Indicadors bàsics i balanç de mobilitat 2005

Sessió Plenària, 26 d'abril de 2006



Índex

1

Distribució modal i desplaçaments

2

Millorar la seguretat viària

3

Fomentar l'ús del transport públic i col·lectiu

4

Tendir a una xarxa viària jerarquitzada

5

Fomentar d'anar a peu donant més qualitat a l'espai dedicat a vianants

6

Donar a la bicicleta la seva majoria d'edat com un mode més de desplaçament quotidià

7

Fomentar una mobilitat accessible

8

Promoure una mobilitat més sostenible

9

Mantenir la fluïdesa a través de la gestió del trànsit

10

Usar l'aparcament com a eina de gestió i millora de la mobilitat

11

Fomentar una distribució urbana de mercaderies adaptada a les noves necessitats

12

Comunicar i sensibilitzar



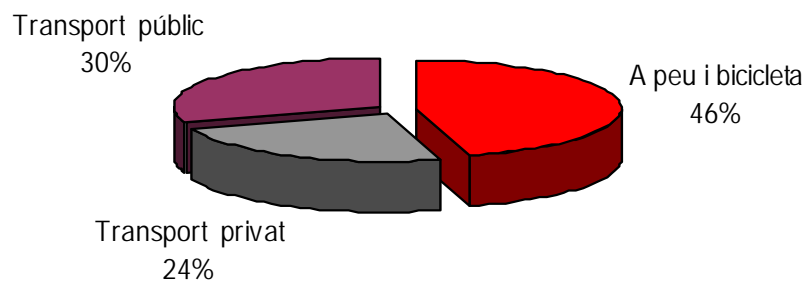
1

Distribució modal i desplaçaments

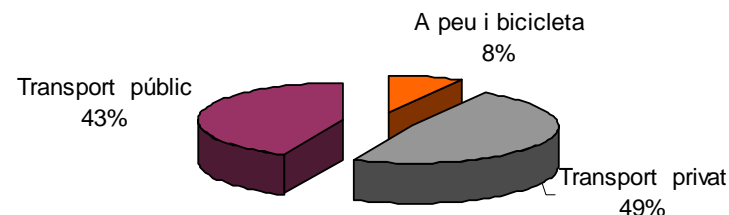
Desplaçaments interns i de connexió a Barcelona

	Interns	%	Connexió	%	Total	% 2005/2004
Transport públic	1.419.939	30,25 %	1.267.477	43,27%	2.687.416	2,19%
Transport privat	1.122.345	23,91%	1.413.838	48,27%	2.536.183	0,89%
A peu i bicicleta	2.151.237	45,83%	247.772	8,46%	2.399.009	0,55%
TOTAL	4.693.521	100%	2.929.087	100%	7.622.608	1,24%

Etapes de desplaçaments interns:
4.693.521 (61,57%)

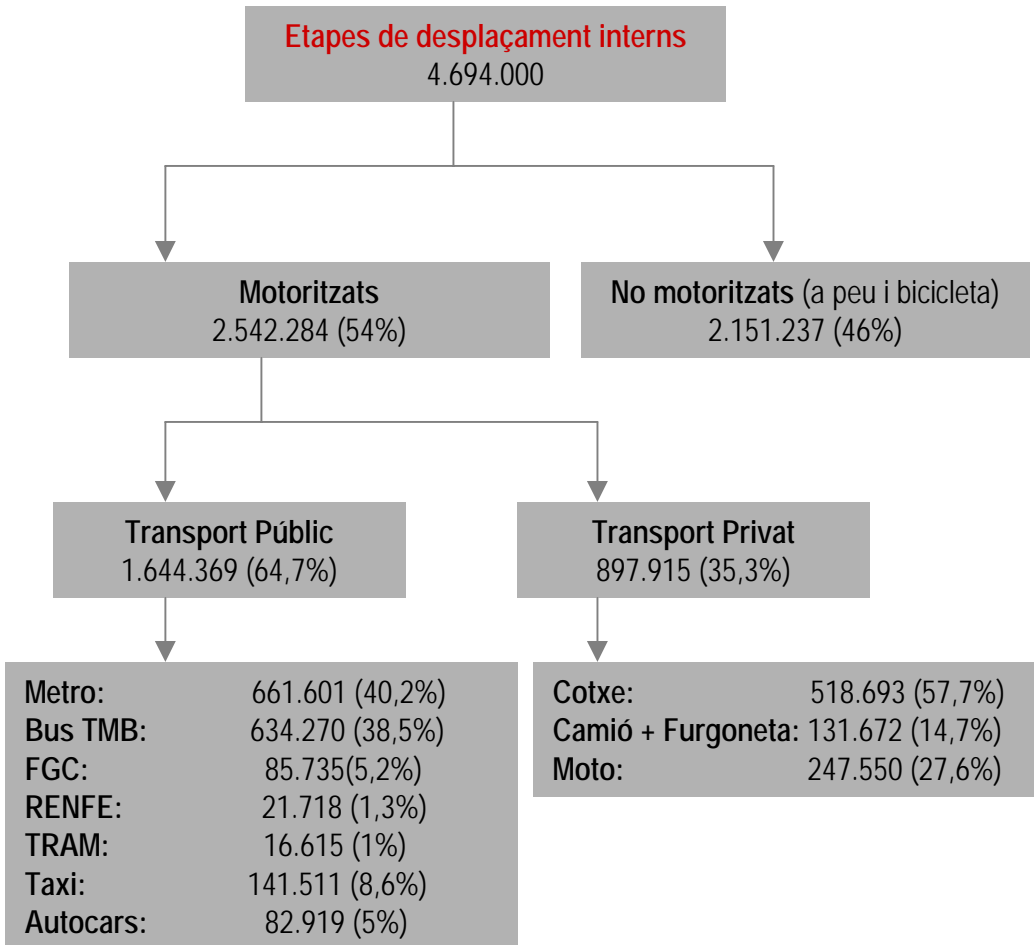


Etapes de desplaçaments de connexió:
2.929.087 (38,43%)



El creixement de la mobilitat té tendència a contenir-se: el total de desplaçaments ha augmentat un 1,24%, percentatge inferior al registrat l'any 2004 (increment de 2,5%). Pel que fa als modes de transport, l'anar a peu continua essent el mode amb més pes dins la ciutat. En els desplaçaments de connexió, és el vehicle privat.

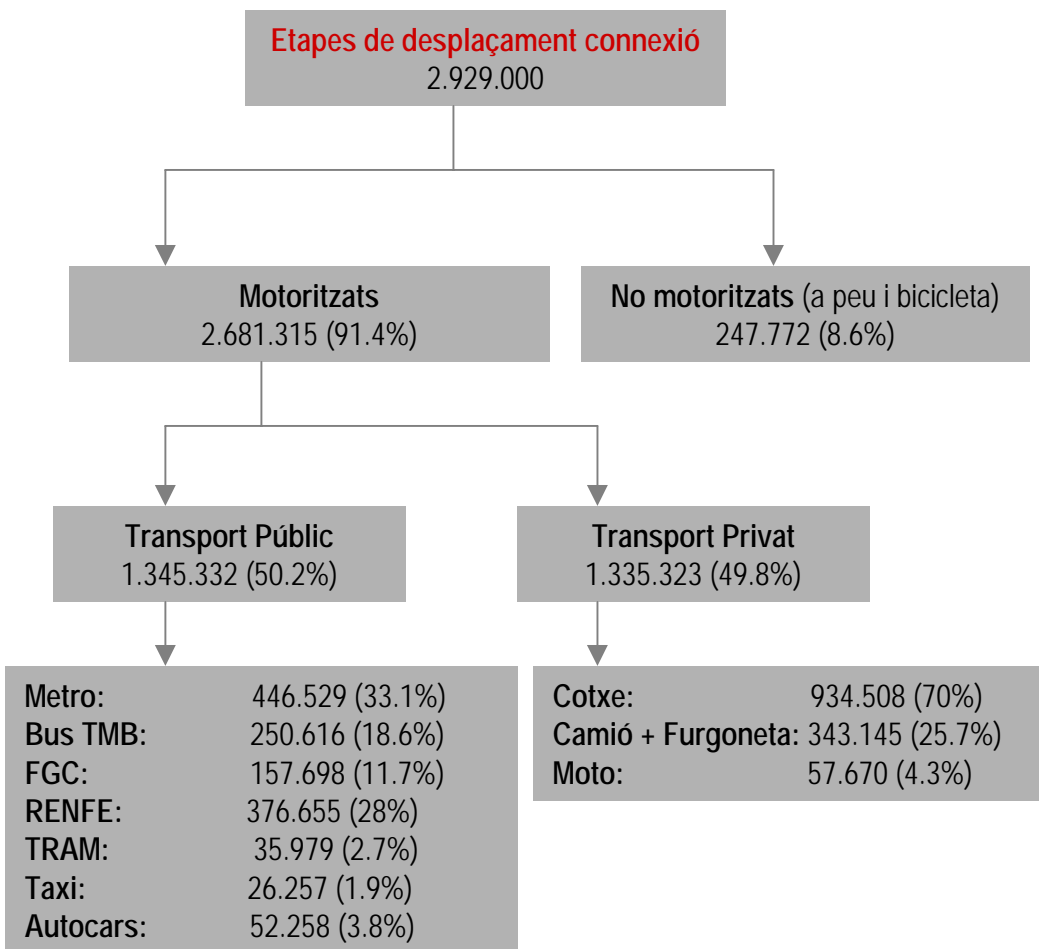
Evolució dels diferents operadors en els desplaçaments interns



Etales	2005	%2005/2004
A peu	2.120.461	0,5%
Autobús	634.270	0,6%
Metro	661.601	0,8%
FGC	85.735	0,1%
Renfe (Rodal.)	21.718	5,3%
Tramvia	16.615	44,6%
Autocar disc.	82.919	3,6%
Taxi	141.511	2,0%
Cotxe	518.693	-1,2%
Moto	247.550	6,3%
Bicicleta	30.776	6,1%
Furgó/camión	131.672	3,2%
Total	4.693.521	1,0%

A nivell intern, els desplaçaments en els diferents operadors de transport públic són els que creixen més, especialment Renfe Rodalies i el Tramvia.

Evolució dels diferents operadors en els desplaçaments de connexió



Etapes	2005	%2005/2004
A peu	243.542	0,3%
Autobús	250.616	-1.5%
Metro	446.529	0.6%
FGC	157.698	0,2%
Renfe (Rodal.)	376.655	9.9%
Tramvia	35.979	34.2%
Autocar disc.	52.258	3.6%
Taxi	26.257	-0.9%
Cotxe	934.508	-1.0%
Moto	57.670	2.3%
Bicicleta	4.230	1.3%
Furgó/camión	343.145	3,2%
Total	2.929.087	1,6%

En els desplaçaments de connexió destaca l'augment en l'ús del tramvia i la baixada de l'1% en l'ús del cotxe.

Mobilitat escolar

- Elaboració del Pla de Mobilitat de la Zona Escolar de Bonanova (en procés): zona delimitada pel Passeig Bonanova, Via Augusta i Avinguda Tibidabo (per sobre de la Ronda de Dalt).
- Participació en el grup de treball de Mobilitat i Accessibilitat de la Comissió de Seguretat a l'entorn escolar al districte de Sarrià-Sant Gervasi.

Estudis de mobilitat

- Pla de Mobilitat Urbana.
- Estudi de Mobilitat de les Estacions de Sants i de Sagrera.
- Estudi de mobilitat de la Ronda del Mig.
- Estudi de mobilitat al barri de Trinitat Vella (Sant Andreu).
- Estudi de mobilitat al barri de Poble Sec (Sants-Montjuïc - en procés).
- Estudi de mobilitat al barri del Casc Antic (Ciutat Vella).
- Estudi de mobilitat al barri de Can Peguera (Nou Barris).
- Estudi de mobilitat al barri Roquetes (Nou Barris - en execució).
- Estudi de mobilitat al casc antic de Sarrià (en execució).
- Estudi de mobilitat al Centre Sanitari Hospital Militar (Quirón, Pere Virgili i Delfos) (Gràcia - en execució).
- Estudi de mobilitat del Carmel (Horta-Guinardó).
- Estudi de mobilitat dels entorns del mercat del Guinardó (Horta-Guinardó).

Consells i Pactes

- Creació del Consell de Mobilitat del Polígon Industrial de la Zona Franca:
 - Es va constituir el 28 de juny de 2005.
 - Primera reunió plenària el 6 de març de 2006, on es van constituir quatre grups de treball:
 1. Model de Mobilitat (primera reunió: 25 abril).
 2. Transport públic (primera reunió: 27 d'abril).
 3. Trànsit i aparcaments (primera reunió: 26 d'abril).
 4. Infraestructures (primera reunió: 6 d'abril).

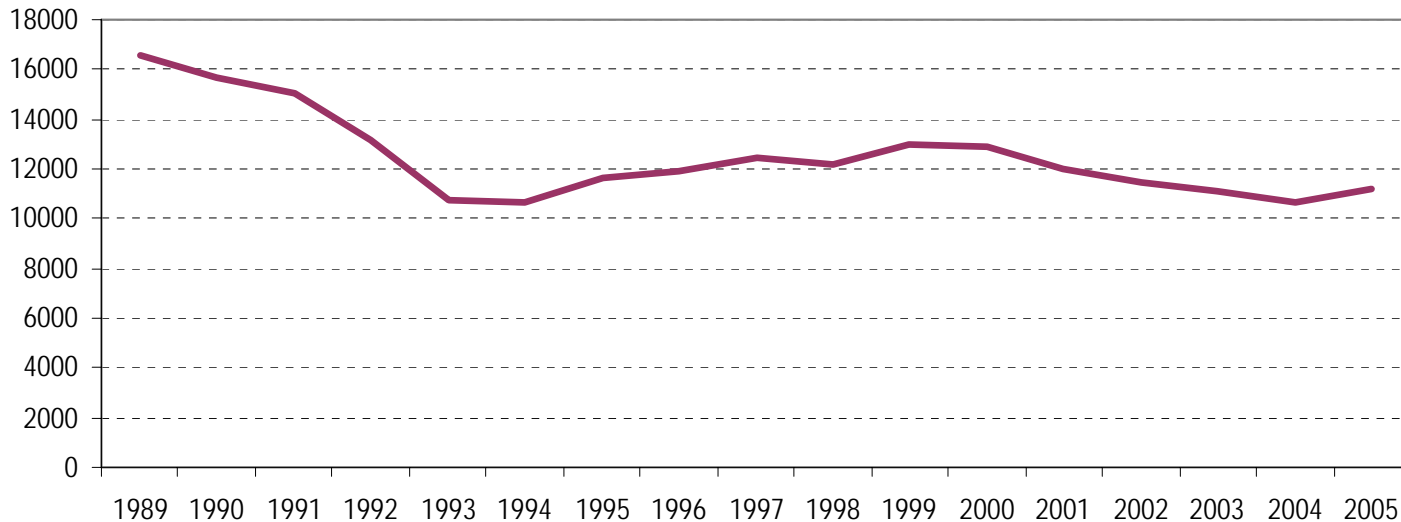
- Participació en el Pacte Industrial de la Regió Metropolitana de Barcelona.



2

Millorar la seguretat viària

Evolució de l'accidentalitat



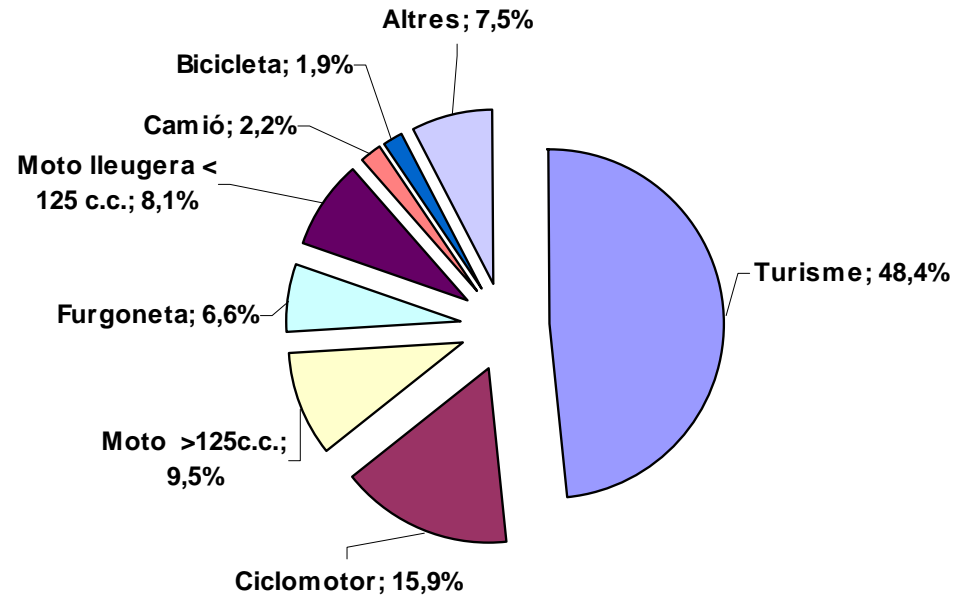
Evolució del nombre d'accidents (1989-2005)

Malgrat la tendència decreixent del període 2000-2004, l'accidentalitat ha fet un repunt del 4,7% durant l'any 2005 com a conseqüència del creixement del parc de vehicles (sobretot motocicletes) i els canvis normatius produïts en els permisos de conducció.

	2000	2001	2002	2003	2004	2005	%05/04
Rondes	598	610	654	554	426	533	25,1%
Ciutat	12.916	11.371	10.789	10.583	10.269	10.663	3,8%
Total	13.514	11.981	11.443	11.137	10.695	11.196	4,7%

Accidentalitat en funció del tipus de vehicle

Tipus	2004	2005	%05/04
Turisme	10.042	10.210	1,7%
Ciclomotor	3.518	3.350	-4,8%
Moto	3.078	3.724	21%
Furgoneta	1.403	1.391	-0,9%
Camió	593	457	-22,9%
Bicicleta	337	394	16,9%



El nombre de motos implicades en accidents ha augmentat un 21% com a conseqüència de l'augment de matriculacions de motos i al factor inexperiència de les persones que accedeixen a la moto de 125 cc a partir del carnet B de cotxe.

Accions realitzades per millorar la seguretat viària

Millores de punts de risc

- Des de juny de 2005 fins a febrer de 2006 s'han executat millores de seguretat viària en 33 cruïlles on s'hi havia registrat més de 10 accidents.

Seguretat viària a les escoles

- Actualment funcionen 40 camins escolars a Barcelona. Aquest curs, 11 escoles més han iniciat el procés per tirar endavant el seu camí segur.
- Creació de la Comissió de Treball de Seguretat Viària Escolar a Sarrià-Sant Gervasi.
- La Guàrdia Urbana de Barcelona està treballant amb 256 escoles públiques i privades, acollint més de 39.000 nens i nenes d'entre 3 i 18 anys.
- El mes de juny se celebrarà el 50 Aniversari de l'Educació Viària de la Guàrdia Urbana.

Convenis

- El mes de març de 2006 es va signar el Conveni Barcelona Investigació d'Accidents entre l'Ajuntament de Barcelona, la UPC, la Càtedra APPLUS, l'Agència de Salut Pública i el Servei d'Urgències de l'Hospital Clínic.
- El 28 de març de 2006 es va signar el Conveni entre l'Ajuntament de Barcelona i Anesdor sobre la formació gratuïta adreçada a nous conductors de motocicletes.

Radars als accessos ciutat

- L'1 d'agost de 2005 es van posar en marxa tres punts de control als accessos de la ciutat (Meridiana, Diagonal i Via Augusta) i quatre a la ronda del Mig.
- Els radars als accessos han fet reduir considerablement les velocitats màximes captades.

Campanyes

- El mes de maig de 2005 es va celebrar el XII Fòrum de Seguretat Viària ("Menys velocitat, més seguretat").
- Campanyes Guàrdia Urbana:
 1. Campanya de Seguretat i Mobilitat Estiu 2005 (1 de juny - 1 de novembre)
 2. Campanya d'actuació per incrementar la seguretat viària (13 al 19 de juny)
 3. Campanya d'actuació per incrementar la seguretat viària (5 al 31 d'agost)
 4. Operació tardor (6 de setembre - 14 d'octubre)
 5. Campanya d'actuació per incrementar la seguretat viària (14 al 25 de novembre)
 6. Operació Nadal (3 de desembre de 2005 al 8 de gener de 2006)
- El mes d'abril de 2006 es va posar en marxa la campanya de sensibilització sobre la fragilitat dels motoristes i d'alerta sobre les conductes de risc.



3

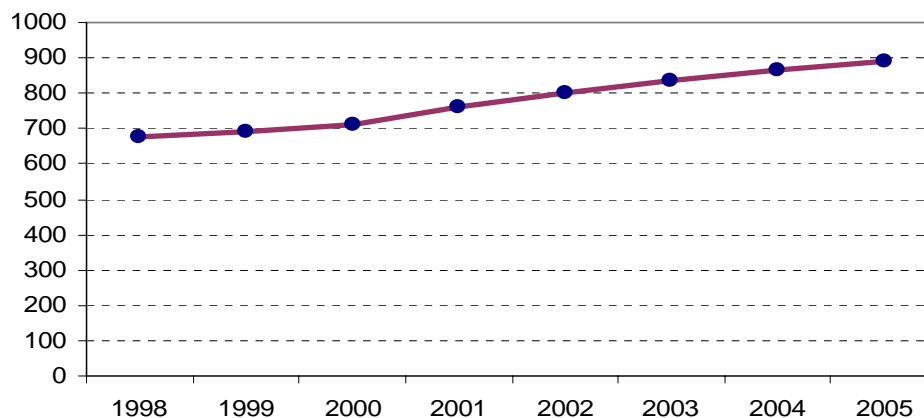
Fomentar l'ús del transport públic i col·lectiu

Evolució de les etapes de desplaçament en el transport públic (milions)

Operador	2000	2001	2002	2003	2004	2005	%05/04
Metro	294,1	305,91	321,99	331,98	343,32	345,27	0,57%
Bus BCN	172,3	187,19	189,83	203,71	205,05	205	0%
Total TMB	466,4	493,1	511,82	535,69	548,37	550,24	0,34%
F.G.C.	60,7	63,2	70,03	72,98	75,84	75	-1,20%
Renfe Rodalies	95,4	103,6	110,87	111,85	113,82	126,29	10,96%
Altres bus	87,1	99,5	107,33	114,06	120,1	126	4,83%
Total	709,6	759,4	800,1	834,6	865,8	891	2,84%

L'any 2005 s'han generat 24,6 milions de noves etapes de desplaçament en transport públic i s'ha arribat a 890,4 milions de viatges/any, fet que suposa un increment del 2,84% respecte l'any anterior. Els augments més notables es donen en els serveis de Renfe Rodalies, Tramvia i autobusos EMT i DGPT.

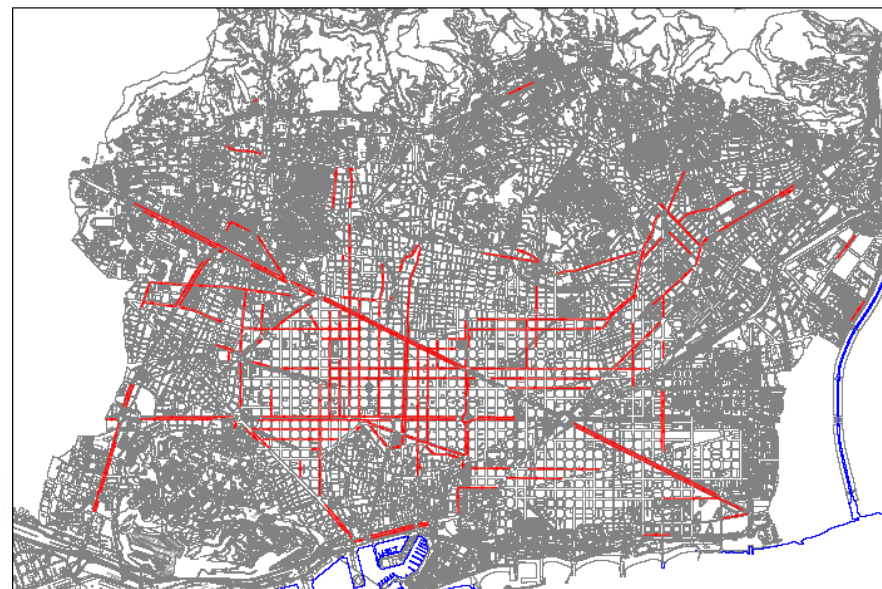
Des de l'inici de la integració tarifària, el transport públic ha captat més de 180 milions de noves etapes de desplaçament.



Oferta de transport públic: autobusos

	2000	2001	2002	2003	2004	2005	%05/04
Nombre autobusos TMB	865	965	1.007	1.010	1.001	1.019	1,80%
Nombre autobusos EMT	297	290	297	345	349	393	12,6%
Parades/estacions TMB	2.079	2.157	2.365	2.353	2.375	2.433	2,44%
Parades/estacions EMT	2.712	2.765	2.794	2.863	2.901	2.925	1%
Km de carril bus	76,2	92,3	93,4	98,0	98,0	101,5	3,08%
Nombre autobusos barri	11	25	37	37	37	37	0%

Durant l'any 2005 ha augmentat la flota d'autobusos (tant de TMB com de l'EMT), els kilòmetres destinats a carril bus, així com el nombre de parades.



Xarxa de carril bus a Barcelona

Oferta de transport públic ferroviari: xarxa de metro, RENFE Rodalies , FGC

	2001	2002	2003	2004	2005
Longitud línies metro (km)	83,6	84,3	86,6	86,6	86,6
Parades/estacions metro	115	117	123	123	123
Longitud línies RENFE (km)	426,0	426,0	426,0	506,0	520,2
Parades/estacions RENFE	102	102	102	118	120
Longitud línies FGC (km)	143,3	143,3	143,3	143,3	143,3
Parades/estacions FGC	68	70	71	71	72

És rellevant l'increment d'oferta de RENFE Rodalies (Línia C7) i de FGC. També cal dir que l'oferta de metro es manté estable, malgrat les obres en marxa per ampliar la xarxa.



Oferta de transport públic ferroviari: Tramvia

	2004	2005
Longitud línies Tramvia (km)	27,9	27,9
Parades/estacions Tramvia	42	42
Viatgers Tramvia (milions)	7,7	13,0



Amb 5 línies i pràcticament 30 km. de longitud de línies, el tramvia s'està consolidant amb 13 milions de viatgers l'any.



Evolució oferta de taxi

	2004	2005	%05/04
Parades	213	217	1,9%
Places d'estacionament	1.199	1.227	2,3%

A Barcelona circulen 10.481 taxis amb 11.233 conductors, els quals mouen uns 107 milions de passatgers a l'any. Durant l'any 2005 han augmentat al voltant del 2% tant el nombre de places com el de parades.

Districtes. 2005	Parades	Places estac.
Ciutat Vella	32	215
Eixample	49	300
Sants-Montjuïc	30	183
Les Corts	16	117
Sarrià-Sant Gervasi	17	73
Gràcia	10	48
Horta-Guinardó	14	66
Nou Barris	9	35
Sant Andreu	13	66
Sant Martí	27	124



Accions de millora del transport públic durant el 2005

Milliores en els autobusos

- Durant tot l'any 2005, s'han incorporat a la flota 187 autobusos.
- D'aquests 187, 90 autobusos són de GNC (gas natural comprimit): 50 articulats i 40 estàndards. Amb aquests nous autobusos, TMB disposa d'un total de 162 autobusos de GNC (110 estàndards i 52 articulats).
- Creació d'una nova línia de bus regular (Línia 192).
- Prolongació de la línia 72 i de les línies de bus de barri 117, 124 i 127.
- Ampliació dels horaris dels busos de barri (circulació els dissabtes i festius a partir dels mesos d'abril i de maig).
- Milliores en el transport públic d'accés al Polígon de la Zona Franca: es perllongaran les línies 88 i 38, es millora el recorregut de la 23 i ha sortit a concurs una nova línia d'unió del polígon amb el Prat.
- Renovació de la cotxera de la Zona Franca (en execució).
- Primera fase del sistema d'informació a l'usuari on-line iBus (8 línies).
- Signatura Conveni amb CENIT i TMB per millorar la xarxa d'autobusos de Barcelona i la seva velocitat comercial.

Nous carrils bus

- Avinguda Meridiana, entre Fabra i Puig i Concepció Arenal.
- Avinguda Meridiana, entre Sant Antoni Maria Claret i Mallorca.
- Padilla, entre Rosselló i Ronda Guinardó.
- Pelai, entre Universitat i Balmes.
- Avinguda Paral·lel, entre Nou de Rambla i Plaça Carbonera sentit mar.
- Avinguda Paral·lel, entre Nou de la Rambla i Ronda de Sant Pau sentit muntanya.
- Mare de Déu de Montserrat, entre Cartagena i Lluís Sagnier.

En breu, estaran executats els següents carrils bus:

- Avinguda Diagonal, entre Maria Cristina i Numància banda mar.
- Gran Via de les Corts Catalanes, entre carrer de Mèxic i plaça Espanya.

En projecte els carrils **BUS-VAO** als accessos a la ciutat: Avinguda Meridiana, Gran Via Nord i Diagonal.

Accions de millora del transport públic durant el 2005

Milliores al Tramvia

- Millora de la sincronització semafòrica del Trambaix i Trambesòs per augmentar la velocitat comercial del tramvia.
- Instal·lació de la doble via del Trambesòs a la Plaça de les Glòries per tal d'optimitzar el servei ofert als usuaris.

Milliores en el servei de metro

- Pla de millora de freqüències de pas: 8 trens addicionals des de setembre de 2005 que han suposat un increment d'oferta de metro d'un 6%.
- En procés la rehabilitació integral d'estacions (ex.: Joanic L4).
- Primera fase de la telefonia mòbil a la xarxa de metro (826 estacions).
- Ampliació de l'horari de l'ús de la bicicleta al metro.
- Nou model d'operació a la L2. Creació de la figura d'Agent de l'Atenció al Client.
- Incorporació de més presència de serveis de seguretat i més actuacions contra el frau.

Milliores en el servei de taxi

- Millora de la qualitat del servei: s'està fent un inventari de totes les parades de taxi amb una avaluació tècnica de les mateixes per fer propostes de millora.

Milliores en el servei de FGC

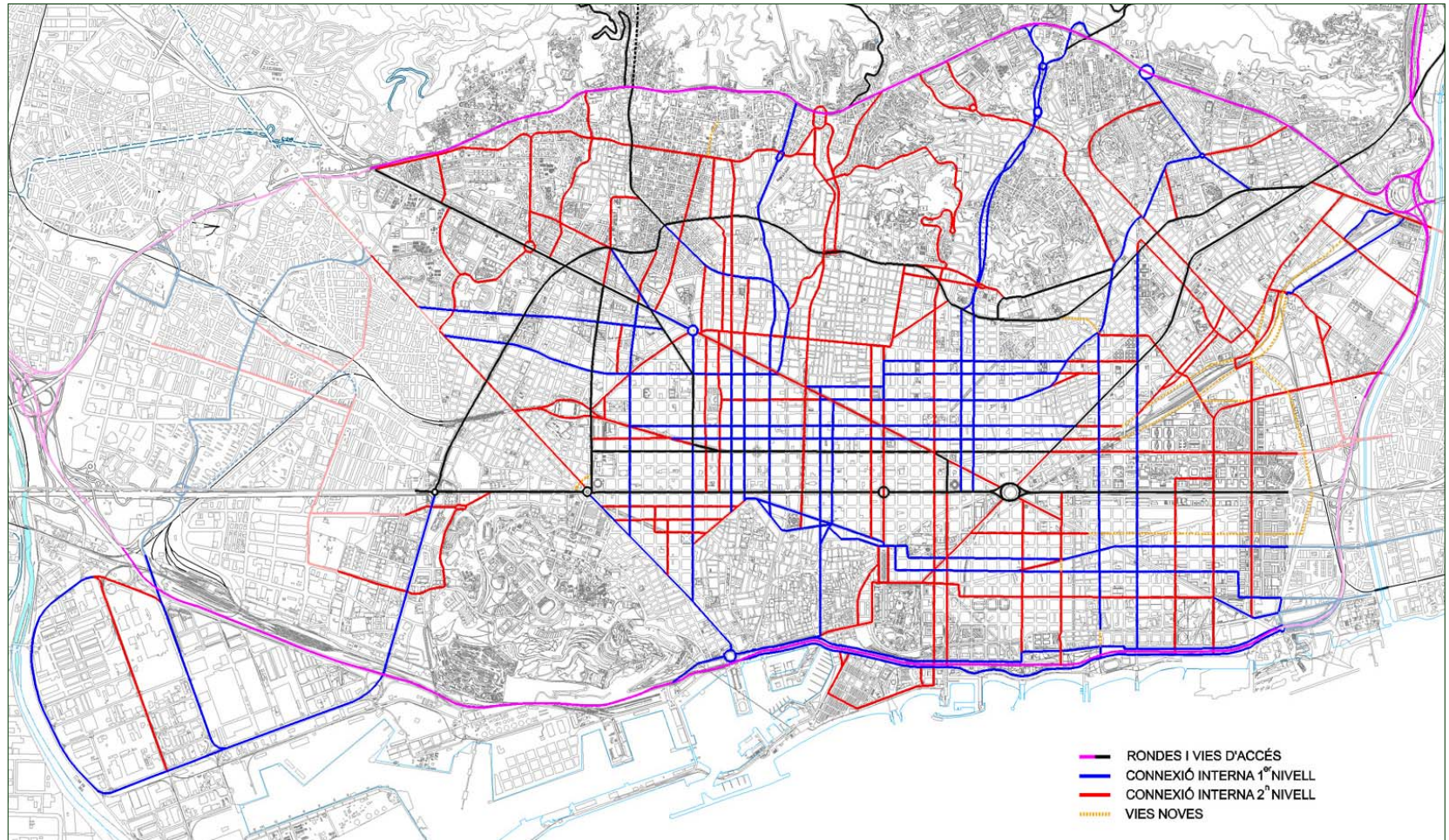
- Inici de les obres del nou accés de l'Avinguda Foix i adaptació per a PMR de l'estació Reina Elisenda.
- Posada en servei del nou sistema d'informació al client (SIC) a les estacions de Sarrià i Sant Cugat.
- Inici de les obres d'ampliació del vestíbul banda Rosselló de l'estació de Provença (gener 2006).



4

**Tendir a una xarxa viària jerarquitzada:
bàsica i pacificada.**

La jerarquia de la xarxa viària: la xarxa bàsica



Les vies de la xarxa bàsica suposen el 21% de la longitud de la xarxa i absorbeixen el 68,6% dels desplaçaments en vehicle privat.

- Decret d'Alcaldia de Gestió de la Xarxa Bàsica de Mobilitat de 16 de novembre de 2005.
- La xarxa bàsica és una potent eina de gestió de la mobilitat. Les vies que la formen tenen prioritats en la coordinació semafòrica, instal·lació de noves tecnologies, vigilància, informació, etc:

1.- Criteris Generals.

- 1.1.- Prioritat la funció de la circulació i es prioritzarà el transport públic.
- 1.2.- Projectes d'obra que afectin la capacitat de la xarxa bàsica requeriran l'informe favorable de la Comissió d'Obres i Circulació.
- 1.3.- Els treballs que exigeixen ocupació de la calçada es realitzaran prioritàriament en períodes i horaris de baixa intensitat de trànsit.
- 1.4.- El paviment a les vies bàsiques serà sonorreductor i es renovarà d'acord amb l'ús de la via.
- 1.5.- La neteja i la recollida d'escombraries s'efectuarà prioritàriament fora de les hores de màxim trànsit.

2.- Criteris específics.

- 2.1.- Distribució i ús de l'espai viari: Prioritat d'ús de la circulació. Transport públic col·lectiu. Bicycletes. Supressió progressiva de l'aparcament. Regulació de la C/D.
- 2.2.- Tecnologia: Instal·lació de detectors a la xarxa bàsica. Instal·lació de càmeres de trànsit. Prioritat semafòrica.
- 2.3.- Senyalització: Pla Director de Senyalització. Senyalització horitzontal i vertical identificativa. Senyalització informativa direccional.
- 2.4.- Disciplina i seguretat viària: Prioritat en la vigilància. Prioritat en actuacions de la grua. Prioritat en l'ús de la tecnologia per combatre la indisciplina. Pla d'itineraris de control i catalogació de les infraccions.
- 2.5.- Informació (Web i Wap): Informació sobre l'estat del trànsit. Informació sobre itineraris.



5

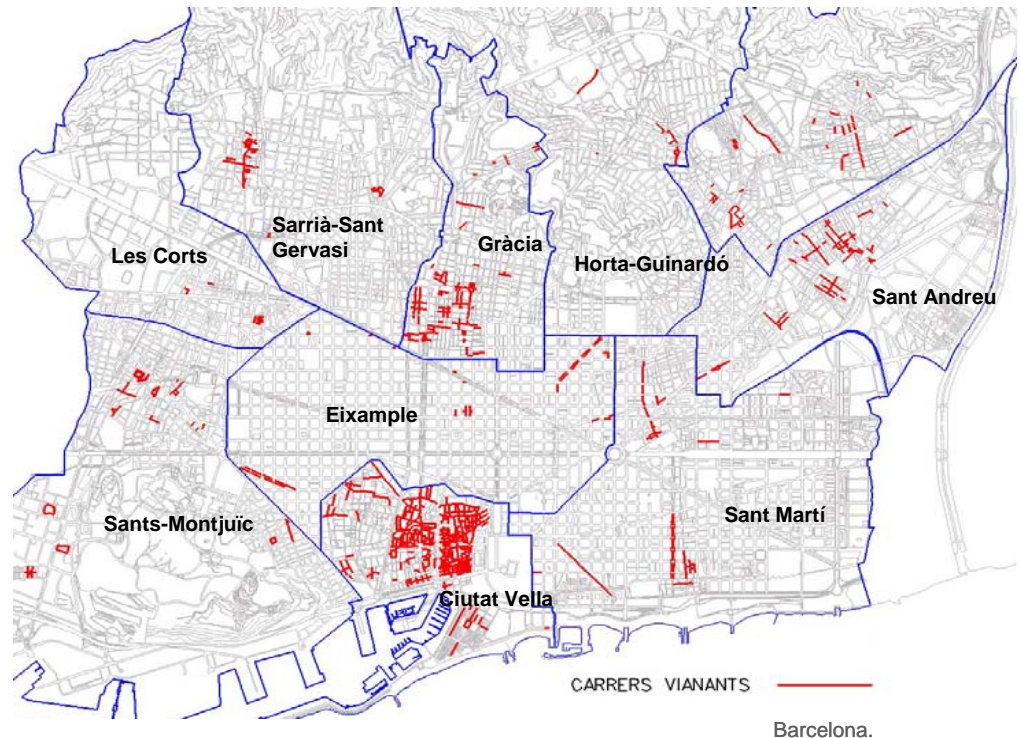
Fomentar d'anar a peu donant més qualitat a l'espai dedicat als vianants.

Evolució dels desplaçaments a peu

Etapes desplaçaments	2003	2004	2005	% 2005	%05/04
Desplaçaments interns	2.056.444	2.109.911	2.120.461	89,7%	0,58%
Desplaçaments connexió	244.895	242.814	243.542	10,3%	0,32%
Total desplaçaments	2.301.339	2.352.725	2.364.003	100%	0,55%

El 46% dels desplaçaments interns es fan a peu o en bicicleta, L'any 2005 els desplaçaments a peu han augmentat lleugerament (0,5%) així com les zones per a vianants (0,5%).

	Zones per vianants
2004	61,74 ha
2005	62,03 ha
%05/04	0,5%



Estratègies de pacificació



Hi ha gairebé 600.000 m2 de zones pacificades al trànsit, ja siguin de vianants, de prioritat invertida, exclusives per a veïns, etc. L'Ajuntament seguirà priorititzant aquesta línia de pacificació del trànsit, centrant-se en la xarxa bàsica pacificada.

Zones pacificades

- S'ha fet un inventari de les zones pacificades de la ciutat.
- S'ha creat un catàleg de possibles solucions de pacificació del trànsit.
- Pacificació de la Rambla de Catalunya els diumenges i festius (a partir de Sant Jordi).

Reurbanització de carrers (1)

Realitzats

- Ciutat Vella: Av. Cambó i entorns de Santa Caterina i Plaça de Sant Cugat.
- Eixample: Av. Roma, entre Casanova i Comte Urgell, adequació del carrer Floridablanca.
- Sants-Montjuïc: Creu Coberta, entre Consell de Cent i Plaça Espanya.
- Nou Barris: Nou Pont del Congost, interiors del Barri de Verdum.
- Sarrià-Sant Gervasi: carrers Osi, Oriol Mestres, Mañé i Flaquer, Rocabertí, Abat Samsó, Septimània, Francolí, Santjoanistes, Sant Guillem, Berlinès i Pujol.
- Les Corts: casc antic, carrers Joan Gamper - Vilamur, Doctor Ibáñez, Montevideo (Avd. Pearson - Abadessa Olzet), Cavallers (S. Caterina Siena - Miret i Sans), Joaquim Albarran (Joan d'Alòs - Av. Pearson), Abadessa Olzet (Pl. Eusebi Güell - Av. d'Esplugues), Miret i Sans (Sor Eulalia Anzizu - Av. d'Esplugues), Av. Esplugues (Gran Capità - Av. Pedralbes), Marquès de Mulhacen (Bosch i Gimpera - Manuel Girona).
- S'han posat peces de protecció, fitons, baranes i/o bancs a: Av. Pedralbes, Av. Esplugues, Plaça Pius XII, carrers de Fdo. Primo de Rivera, Maria Barrientos, Cardenal Reig, Rubió i Lluch, Serra i Hunter, Passatge San Ramon Nonat i carrer Eduard Toldrà.

Reurbanització de carrers (2)

En execució

- C/ Montalegre i obertura del c/ Torres Amat (Ciutat Vella).
- Ampliació voreres del carrer Princesa (Ciutat Vella).
- Carrer Gavà entre Olzinelles i Moianès (Sants-Montjuïc).
- Riera Blanca i Cobertura de les vies del tren (Sants-Montjuïc).
- Carrer Garrofers i entorns del Cementiri al Barri de Port (Nou Barris).
- Bulevards Via Júlia (Nou Barris).
- Plaça Garrigó (Nou Barris).
- Camí Antic de València (Sant Martí).
- Peatonalització de Maria Aguiló entre Lull i Pere IV (Sant Martí).
- Adequació de la Rambla de Fabra i Puig (Sant Andreu).
- Carrer Evarist Arnús (Vallespir - Joan Güell), carrer de les Corts (Travessera de les Corts - Joaquim Molins), carrer del Comandant Benítez (Travessera de les Corts - Av. Madrid), carrer del Pintor Pahissa (Riera Blanca - Arizala), carrer de Caballero (Vallespir - Galileu).

Senyalitzacions informatives

- Nova senyalització informativa per vianants als districtes de Sarrià-Sant Gervasi i Sant Andreu.

Passeigs

- Disseny del "passeig dels cims de Montjuïc" (passeig per a vianants i bicicletes des de Miramar fins al castell de Montjuïc).



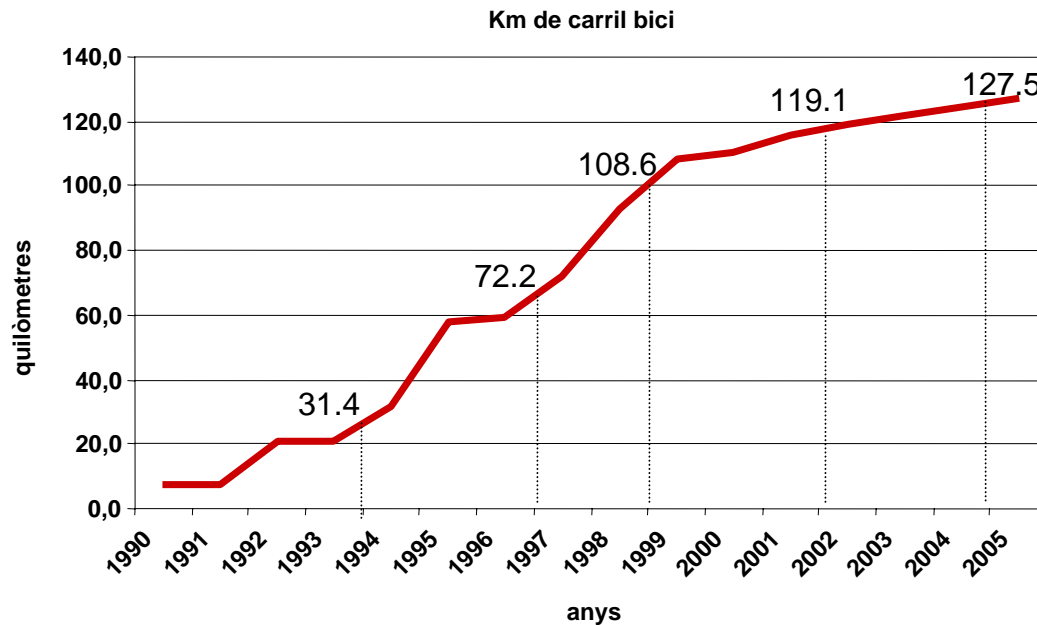
4

Donar a la bicicleta la seva majoria d'edat com un mode més de desplaçament quotidià

Evolució dels desplaçaments en bicicleta

Etapes desplaçaments bici	2003	2004	2005	%05/04
Desplaçaments interns	27.557	29.007	30.776	6,10%
Desplaçaments connexió	4.041	4.175	4.230	1,32%
Total desplaçaments	31.598	33.182	35.006	5,50%

La bicicleta és el mode de transport que més ha crescut en nombre d'usuaris, amb creixements sostinguts als darrers quatre anys del voltant del 5%.



Durant l'any 2005, la xarxa de carril bici ha crescut en 3 Km. (un 2,5%), situant-se en 127,5 km.

Aparcaments per a bicicletes

En superfície

- Els aparcaments de bicicletes en superfície s'han incrementat en 394 noves places, nombre que representa un creixement del 6,7% respecte l'any 2004.
- En l'actualitat, Barcelona compta amb un total de **4.522 places d'aparcament per a bicicletes en superfície.**

Subterranis

- L'any 2005, els aparcaments subterranis de **B:SM tenen 820 places destinades a bicicletes** (115 més que al 2004 i 225 més que a l'any 2003).
- Pel que fa als aparcaments subterranis de **SABA**, tenen una capacitat per a **300 bicicletes.**



Carrils bici

- Carril bici de Passeig de la Circumval·lació
- Nou tram de la Ronda Verda, entre la Plaça dels Voluntaris i el carrer Arquitecte Sert.
- S'està executant el carril bici de l'Avinguda de Roma, entre el carrer Casanova i Comte Urgell.

Aparcaments

- S'han instal·lat a la via pública 394 places d'aparcament per a bicicletes i estan en execució 294 places més.
- S'han instal·lat, també, 44 places noves en estacions de FGC i Metro per fomentar la intermodalitat i estan en projecte 70 més.
- S'està desenvolupant el Pla d'aparcament 2006 que preveu la instal·lació de 2.000 places més.

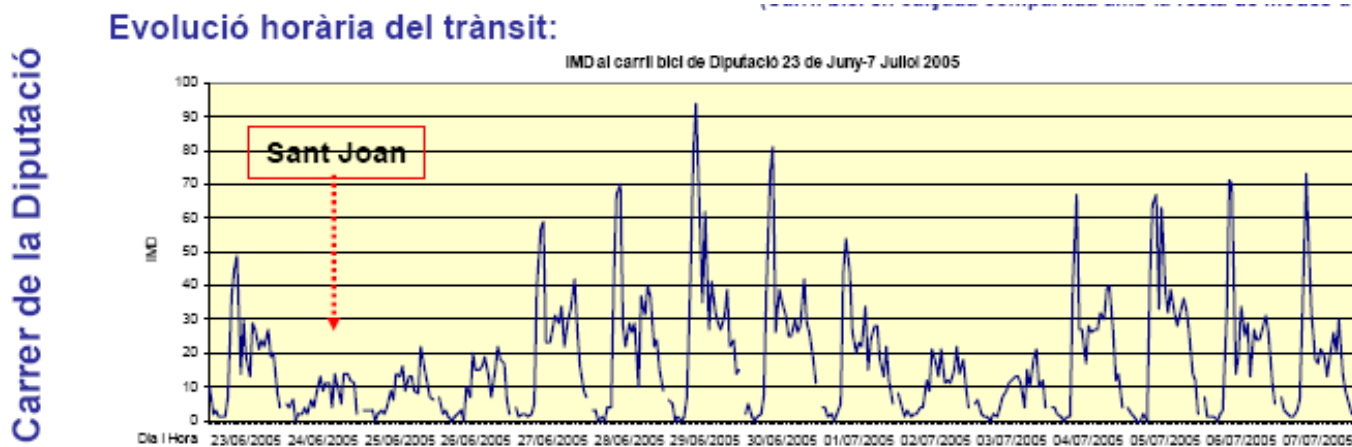
Registre de bicicletes

- S'ha fet una prova pilot de marcatge de bicicletes. En la primera fase, que va tenir lloc durant la Setmana de la Mobilitat Sostenible i Segura de 2005, es van registrar 235 bicicletes, i en una segona fase, 248.

Accions centrades en les bicicletes durant l'any 2005

Pla d'aforaments

- S'ha fet una prova pilot amb dos aforadors automàtics a l'Avinguda Paral·lel i al carrer Diputació.
- Ja s'han instal·lat els 48 punts d'aforament automàtics que, complementats amb 21 aforaments manuals, permetrà tenir en breu la primera aranya de bicicletes.



Normativa i plans europeus

- S'ha aprovat el Pla Estratègic de la Bici en el Plenari de l'Ajuntament de febrer de 2006.
- Revisió de l'Ordenança de Circulació.
- S'està revisant la guia de la bicicleta que es publicarà la Setmana de la Bicicleta (5 al 11 de juny).
- Participació en el projecte europeu SPICYCLES (Sustainable Policies for Cities on Cycling) per a fomentar l'ús de la bicicleta.



7

Fomentar una mobilitat accessible a tothom

Dades sobre accessibilitat

	2003		2004		2005	
	Accessibles	% Total	Accessibles	% Total	Accessibles	% Total
Autobusos TMB	709	70,2 %	712	71,1 %	864	84,8%
Estacions de metro	38	30,9 %	40	32,5%	45	36,6%
Estacions de FGC	54	76,1 %	54	76,1 %	56	78,9%
Cruïlles amb semàfors per persones cegues	149	10,0%	153	10,2%	158	10,5%



- Actualment més de 800 kilòmetres de carrer ja són accessibles (el 74% amb possibilitat de ser-ho).
- Ja comptem amb el 84% dels guals de vianants previstos.
- El 84,8% dels autobusos TMB i el 78,9% de les estacions dels Ferrocarrils de la Generalitat estan adaptats.
- A finals del 2005, hi havia 80 línies regulars i les del bus turístic adaptades a persones amb mobilitat reduïda (PMR). A finals del 2006 tota la xarxa de bus estarà adaptada a persones de mobilitat reduïda.

Millores als autobusos

- 145 autobusos nous amb millores notables d'accessibilitat.
- A finals de 2006, amb l'adquisició de 215 vehicles nous (inversió de 50,4 milions d'euros), tota la flota d'autobusos estarà adaptada a persones amb mobilitat reduïda.
- S'han instal·lat plataformes d'accés a 180 parades i està prevista la instal·lació de 600 plataformes més.
- Millores en el sistema de validació de bitllets per adaptar-les a persones cegues.

Semàfors

- Semàfors sonors a 1.151 passos de vianants per facilitar el creuament a les persones invidents.



8

Promoure una mobilitat més sostenible

Dades mediambientals

Contaminació atmosfèrica	2003	2004	2005	%05/04
PM 10 (microg./m3)	48	47	46	-2,1%
CO (microg./m3)	0.7	0.6	0.6	0%



El PM10, paràmetre que serveix per avaluar la contaminació produïda pel vehicle a la ciutat, ha disminuït un 2,1% i l'emissió de CO s'ha estabilitzat respecte anys anteriors.

Àrea Verda

- Amb la Primera Corona implantada es va aconseguir una reducció del 5% del trànsit, decrement que ha tingut un impacte positiu en la disminució d'emissions i en la baixada del consum de combustible.

Enginyeria de trànsit

- La revisió de l'enginyeria de trànsit es basa en la reducció del nombre de parades i de demores dels vehicles, fet que fa disminuir l'emissió de partícules contaminants i el consum de combustible.

Semàfors amb *leds*

- S'estan substituint els semàfors incandescents per semàfors de *leds*, els quals consumeixen una dècima part que els convencionals.

Pla de millora energètica

- Coordinació amb els objectius del Pla de Millora Energètica de Barcelona.

Autobusos

- Dels 187 nous autobusos de l'any 2005, 90 han estat de gas. Gràcies a aquesta adquisició, el total de la flota propulsada per gas natural ha passat a 160 autobusos. Amb les adquisicions, durant el 2006, de 90 autobusos més de gas natural, la flota d'autobusos ecològics serà de 250 unitats, és a dir, la flota d'autobusos ecològics més important de l'Estat espanyol i una de les més importants d'Europa.
- Durant l'any 2005 ha continuat la prova de funcionament d'autobusos accionats per pila de combustible d'hidrogen. Les línies on han funcionat aquests vehicles han estat la 22, 66, 57, 59 i 159.

Car-sharing

- Foment de l'ús racional i compartit del vehicle privat per tal de reduir l'emissió de partícules contaminants.

Control de sorolls

- Incorporació de 10 nous sonòmetres de control de decibelis per a ús de la Guàrdia Urbana (Divisió de Trànsit).
- Campanya de la Guàrdia urbana per a la millora del medi ambient - sorolls (del 21 al 30 de juny de 2005).

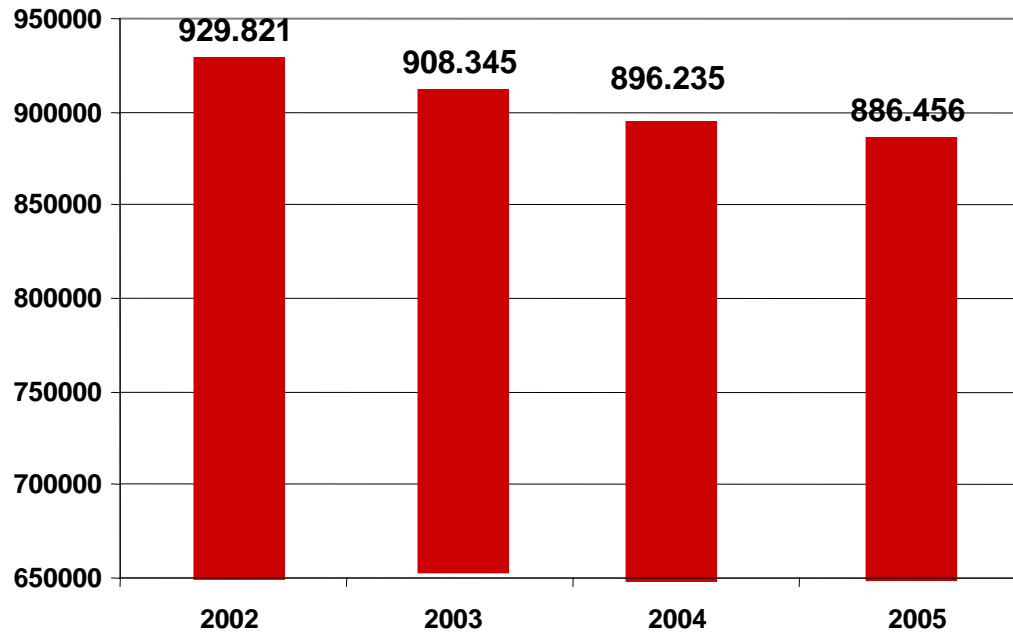


9

Mantenir la fluïdesa a través de la gestió del trànsit

Evolució de la intensitat de trànsit a les vies principals

I.M.D. A LES VIES PRINCIPALS



Per quart any consecutiu la tendència de la intensitat mitjana diària de vehicles que circulen per les vies principals de la ciutat és decreixent.

IMD	2003	2004	2005	%04/05
Vies Mar-Muntanya	556.134	549.069	542.621	-1.2%
Vies Besòs-Llobregat	352.210	347.166	343.835	-1.0%
Total	908.345	896.235	886.456	-1.1%

Evolució de la intensitat de trànsit a les rondes

	IMD	2003	2004	2005	%05/04
Ronda Dalt	Besòs	87.197	90.110	86.782	-3.7%
	Llobregat	87.672	87.023	83.837	-3.7%
Ronda Litoral	Besòs	56.482	56.472	55.046	-2.5%
	Llobregat	56.963	57.163	55.733	-2.5%

Les rondes de Barcelona presenten un decrement d'entre un 2.5% i un 3.7% en el nivell d'intensitat del trànsit en els dos sentits de circulació.



Evolució de la intensitat de trànsit a la zona regulada per Àrea Verda

El mes de maig del 2005 es posà en marxa el Pla de Regulació Integral de l'Estacionament (Àrea Verda) a l'anomenada I Corona de la ciutat (Ciutat Vella i Eixample). Posteriorment, entre el 3 d'octubre i el 14 de novembre, l'Àrea Verda es va ampliar a la Corona II.

Disminució clara dels nivells de congestió del trànsit viari

- S'ha produït un descens del trànsit privat del voltant del 10.1%
- Hi ha al voltant de 67.000 vehicles privats menys circulant dins l'àmbit de l'Àrea Verda.

Més ordenació de l'espai públic

- Eliminació de cotxes destinats a la compra-venda al carrer.
- Voreres més lliures de motos.
- Menys dobles files.



Velocitat de recorregut en vehicle privat

Velocitat	2003	2004	2005
Vies Mar-Muntanya	16.7	17.9	16.7
Vies Transversals	23.8	24.1	23.7
Vies connectivitat externa	25.8	24.9	22.1
Vies de ciutat	21.6	22.0	20.7
Rondes	56.5	58.8	54.8

Durant l'any 2005 s'han recuperat el valors de velocitat obtinguts l'any 2003.



Millores tècniques

- Revisió i actualització de les variables de regulació semafòrica de la ciutat per tal d'obtenir més fluïdesa en hores punta, més temps per a vianants i la contenció de les velocitats durant la nit.
- Revisió de les especificacions tècniques dels reguladors de trànsit per tal de millorar la regulació semafòrica existent.

Centre de control de trànsit

- Renovació del Centre de Control de Trànsit per tal d'incorporar i optimitzar les eines a aplicar segons les necessitats del trànsit en cada moment.
- Està en procés l'ampliació de la xarxa troncal de comunicacions del Centre de control de trànsit per tal que el sistema funcioni de forma més segura i eficient.

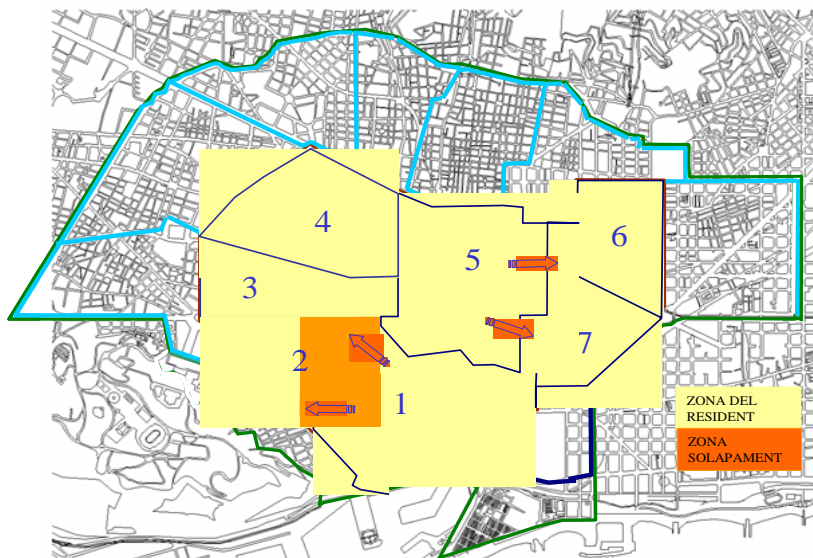


10

Usar l'aparcament com a eina de gestió i millora de la mobilitat

Evolució de l'oferta d'aparcament de vehicles en calçada

Tipologia	2001	2002	2003	2004	2005	%05/04
Àrea Blava	6.628	6.910	6.933	7.158	10.409	45,4%
Àrea Verda Pref. Resident					25.363	
Àrea Verda Excl. Resident					8.121	
C/D	7.452	8.432	8.950	9.177	10.440	13,8%
Lliure	148.363	148.097	147.068	181.198	138.438	-23,6%
En calçada	162.443	163.439	162.951	197.533	192.771	-2,5%



Amb la posada en servei de l'Àrea Verda ha canviat considerablement l'escenari actual d'estacionament a la ciutat de Barcelona.

Millora de l'aparcament derivat de l'aplicació de l'Àrea Verda

L'Àrea Verda ha suposat un benefici notable a l'hora d'aparcar.

Més facilitats per estacionar al carrer, prop del domicili

Corona I

97% de vehicles de veïns a les places verdes ocupades.

Corona II

93% de vehicles de veïns a les places verdes ocupades.

Major disponibilitat de places lliures

Corona I

2% de places lliures

Corona II

21% de places lliures (abans Àrea Verda: 1%)

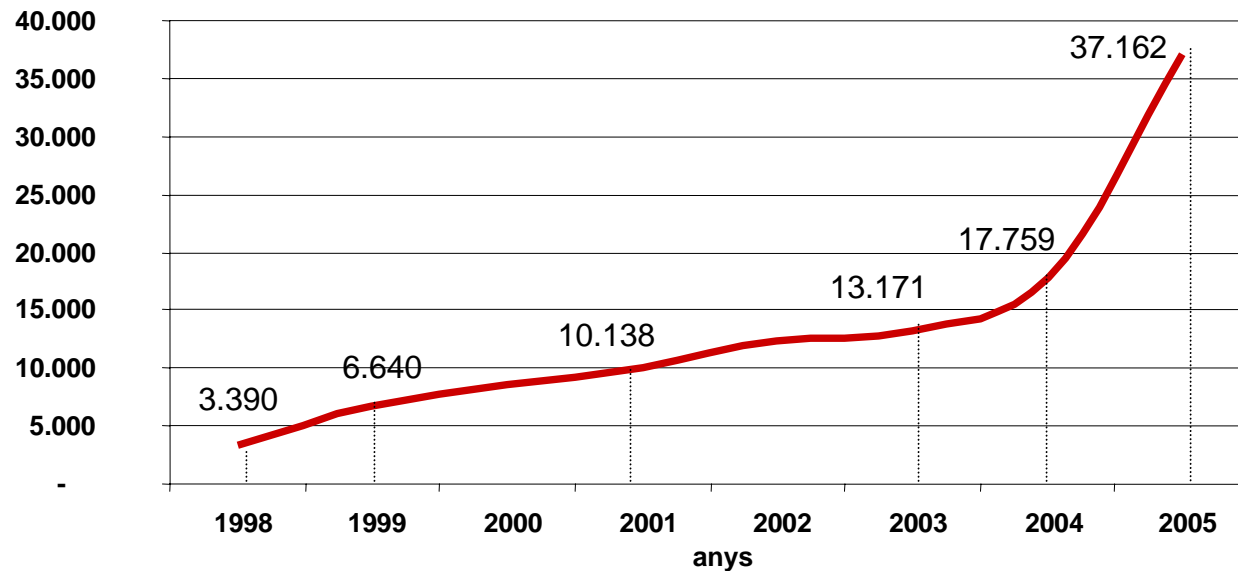
Beneficis pels no residents (Corona II)

Estacionament de llarga durada (motiu treball): ha deixat d'estacionar a la calçada (reducció del 83%)

Estacionament de curta durada (compres, oci, gestions...): ha augmentat un 40% perquè disposen de moltes més places lliures.

Aparcaments per a motocicletes

Evolució de les places d'estacionament per a motocicletes

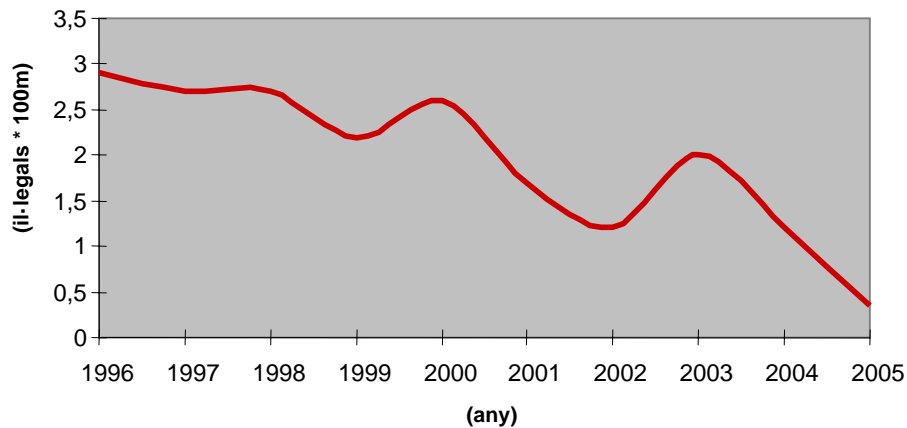


Durant l'any 2005 s'han pintat 19.403 noves places d'aparcament per a motos, xifra que ha incrementat en un 109,3% l'oferta d'aparcament existent l'any 2004.

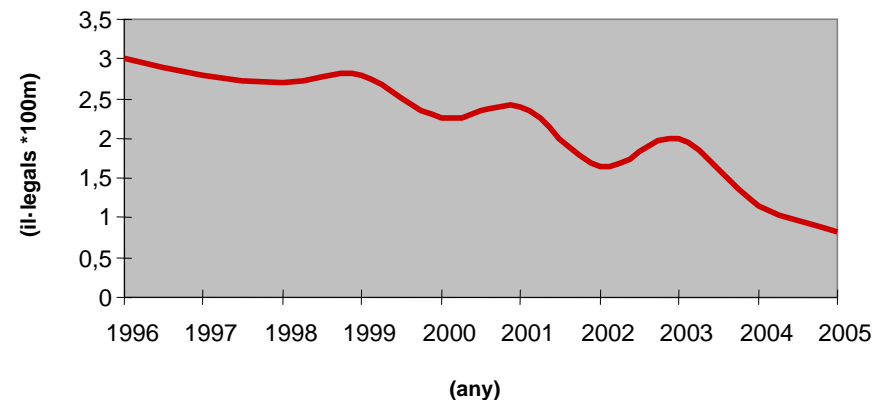


Evolució de la indisciplina d'estacionament

Evolució de l'índex global d'incisciplina a la zona centre



Evolució de l'índex global d'indisciplina a la xarxa viària bàsica



	Març-abril 2005 (abans Àrea Verda)	Maig - juny 2005	Setbre.-oct. 2005	Nov.-Des. 2005	Gener - Feb. 2006
Tram	0.73	0.39	0.41	0.23	0.21
Xamfrà	4	2.05	1.94	1.60	1.32
Xarxa bàsica	1.5	0.96	0.79	0.62	0.53

Nota metodològica: les dades són el resultat del nº de vehicles estacionats il·legalment/100 metres)

Font: Universitat de Barcelona - BSM

Evolució de l'oferta d'aparcament de vehicles fora de la calçada

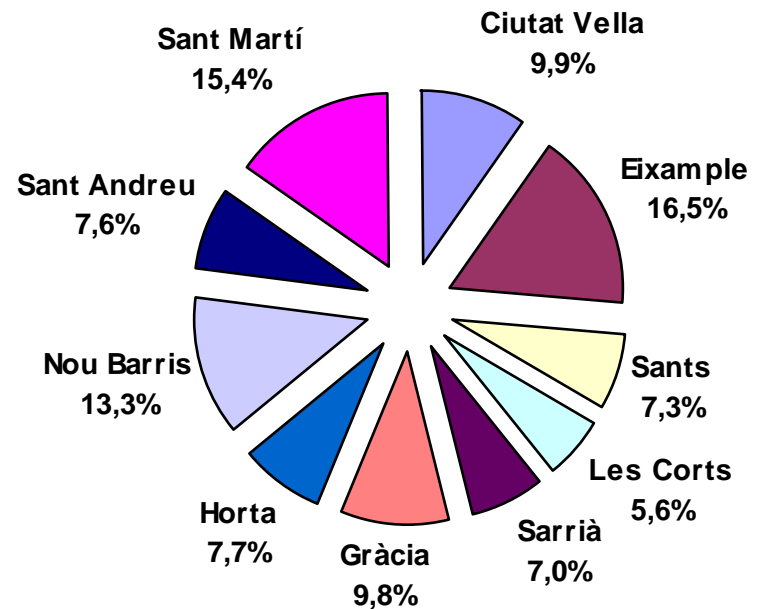
Tipologia	2001	2002	2003	2004	2005	%05/04
Veïns	298.162	308.991	320.652	371.664	379.693	2,2%
Públics	144.540	145.261	146.052	143.891	144.687	0,6%
Total fora calçada	442.702	454.252	466.704	515.555	524.380	1,7%



Aparcaments de promoció pública

	Finalitzats		Obres		Projectes	
	Nº aparc.	Places	Nº aparc.	Places	Nº aparc.	Places
Gestió directa (SSAAMM)	63	21.212	7	1.998	10	2.274
Altres	75	27.659	1	250	10	2.645
Total	138	48.871	8	2.248	20	4.919

Districtes. 2005	Nº aparcaments	Nº places
Ciutat Vella	16	5.527
Eixample	23	9.233
Sants-Montjuïc	12	4.070
Les Corts	10	3.147
Sarrià-Sant Gervasi	10	3.906
Gràcia	17	5.516
Horta-Guinardó	14	4.331
Nou Barris	31	7.427
Sant Andreu	16	4.250
Sant Martí	17	8.631



% places d'estacionament en sòl públic

Programa d'aparcaments

- Posada en marxa del Programa d'aparcament 2005-2007.
- Construcció de 30 nous aparcaments, en procés (7.147 places adjudicades).
- Inauguració, el 4 d'abril de 2006, d'un aparcament de 399 places, gestionat per B:SM, al carrer Londres/Villarroel.

Motos

- S'ha duplicat l'oferta d'aparcament per a motos amb la incorporació de 19.403 noves places d'aparcament.

- S'ha produït un descens del trànsit privat del voltant del 10.1%
- Hi ha al voltant de 67.000 vehicles menys circulant dins l'àmbit de l'Àrea Verda.
- Més ordenació de l'espai públic (eliminació de cotxes destinats a la compra-venda al carrer, voreres més lliures de motos, menys dobles files).
- Beneficia al resident a l'hora d'estacionar al carrer (97% de vehicles de veïns a les places verdes ocupades a la Corona I i 93% de vehicles de veïns a les places verdes ocupades a la Corona II).
- Major disponibilitat de places lliures (2% de places lliures a la Corona I i 21% a la Corona II).
- Reducció d'un 83% de l'estacionament de llarga durada (motiu treball) i augment en un 40% l'estacionament de curta durada (compres, oci, gestions...) com a conseqüència de disposar de moltes més places lliures.
- Més facilitat pels vehicles comercials per aparcar a les zones de càrrega i descàrrega (abans Àrea Verda: 0.72 vehicles no autoritzats/xamfrà; després Àrea Verda (març 2006): 0.28 vehicles no autoritzats/xamfrà).
- Disminució de vehicles no autoritzats en zones de càrrega i descàrrega (del 20% al 13%).
- Augment de les places buides a zones de càrrega/descàrrega (del 26% al 33%)
- Disminució en un 20% dels vehicles comercials il·legals.
- Clara disminució de la indisciplina en l'estacionament: d'un índex d'1,5 a la xarxa bàsica a 0.53.



11

Fomentar una distribució urbana de mercaderies adaptada a les noves necessitats

Parc de furgonetes i de camions

Anys	Furgonetes	Camions	TOTAL
2001	42.725	35.621	78.346
2002	41.657	36.112	77.769
2003	41.379	34.684	76.063
2004	42.234	36.646	78.880
2005	42.811	35.157	77.968
%05/04	+1,4%	-4,1%	-1,2%

Per tercer any consecutiu, el nombre de furgonetes puja. En canvi, el nombre de camions baixa un 4% respecte l'any 2004.

Desplaçaments	2003	2004	2005	%05/04
Interns	125.444	127.589	131.672	3,20%
Connexió	326.241	332.504	343.145	3,20%
Total	451.685	460.094	474.817	3,20%

Per tercer any consecutiu, tant els desplaçaments interns com els de connexió dels vehicles de mercaderies han augmentat.



Oferta d'aparcament per càrrega i descàrrega

Any	Places estacionament
1999	6.856
2000	7.112
2001	7.452
2002	8.432
2003	8.950
2004	9.177
2005	10.440
%05/04	13,8%

Durant l'any 2005 s'han creat 1.263 noves places d'aparcament per càrrega i descàrrega, xifra que representa un increment del 13,8% de places respecte l'any 2004.



Milliores en la distribució de mercaderies com a conseqüència de l'Àrea Verda

Gràcies a la implantació de l'Àrea Verda, els vehicles comercials tenen més facilitat per aparcar a les zones de càrrega i descàrrega. Al mateix temps, s'ha produït un augment en la disciplina dels vehicles comercials a l'hora d'aparcar.

Corona I

Abans Àrea Verda (març 2005):	0.72 vehicles no autoritzats/xamfrà
Després Àrea Verda (octubre 2005)	0.32 vehicles no autoritzats/ xamfrà
Després Àrea Verda (març 2006)	0.28 vehicles no autoritzats/xamfrà

Corona II

Abans Àrea Verda (març 2005):	20% de vehicles no autoritzats a C/D
Després Àrea Verda (octubre 2005)	13% de vehicles no autoritzats a C/D

Abans Àrea Verda (març 2005):	26% de places buides de C/D
Després Àrea Verda (octubre 2005)	33% de places buides a C/D

20% de disminució dels vehicles comercials il·legals

Carrils multiús

- Carril multiús/bus al carrer Trafalgar.
- Projectes executius de carril multiús al carrer Balmes i Via Augusta.

Adaptació d'horaris i llocs

- Extensió de les proves de càrrega i descàrrega nocturna a nous emplaçaments.
- Creació de noves places de càrrega i descàrrega i ampliació dels horaris de reserva de 8 a 20 hores.

Projectes europeus

- Participació en el programa europeu FIDEUS (Feight Innovative Delivery in European Urban Space).
- Acabament del programa MIRACLES (Multi Initiative for Rationalised Accessibility and Clean Liveable Environments).



12

Comunicar i sensibilitzar

Actuacions de comunicació

Publicacions

Fulletts prevenció:

- Carpeta
- Bicycletes
- Vehicles



Campanyes

Àrea Verda



Cotxe abandonat



Nadal 2005



Actes institucionals

Setmana de la Bicicleta 6 al 12 de juny de 2005



Actes institucionals

<p>XII Fòrum Barcelona de Seguretat Viària: disciplina = seguretat</p>	
<p>X Edició del Premi Barcelona de Seguretat Viària M. Àngels Jiménez</p>	
<p>Setmana de la Mobilitat Sostenible 26 de setembre al 2 d'octubre</p>	
<p>Setmana de la Mobilitat Sostenible Joc de la Mobilitat</p>	
<p>Setmana de la Mobilitat Sostenible Bamba gegant</p>	
<p>Setmana de la Mobilitat Sostenible Registre de bicicletes</p>	
<p>V Premi Pacte per la Mobilitat de Barcelona</p>	