

# Informe a la Comissió de Promoció Econòmica, Ocupació i Coneixement

Barcelona, gener de 2011



Ajuntament de Barcelona

Promoció Econòmica

# Índex

- 0. Resum executiu**
- 1. Entorn macroeconòmic**
- 2. Activitat industrial i emprenedora**
- 3. internacionalització de l'economia de Barcelona, motor de recuperació**
- 4. Mercat laboral**
- 5. Coneixement , Innovació i Creativitat**
- 6. L'esforç inversor municipal**



## 0. Resum executiu

- Es confirma la sortida de la recessió de l'economia catalana, i el tercer trimestre el **PIB** registra la primera variació interanual positiva des del II trimestre de 2008 (+0,2%). Tot i així, l'actual context d'incertesa a la zona euro alenteix l'activitat i afecta la capacitat de recuperació de l'economia.
- **L'activitat industrial i el seu dinamisme exportador** impulsen la recuperació de l'activitat, amb un increment interanual del 4,3% de l'índex de producció industrial a Catalunya i del 16,9% de les exportacions de Barcelona en els onze primers mesos de l'any.
- Contribueixen també a la reactivació el bon comportament d'altres indicadors d'internacionalització, com el **turisme** –que registra un increment de dos dígitos dels visitants- i la **inversió estrangera**, que des de juny de 2007 ha assolit un volum de més de 8.000 M d'euros.
- En canvi, la **demanda interna** perd força la segona part de l'any com a conseqüència de la finalització d'incentius públics per a l'adquisició de certs béns i l'evolució alcista dels preus, alentint l'evolució de les vendes del comerç i altres indicadors de consum.
- Els indicadors laborals mostren una tendència a l'estabilització després del fort ajust provocat per la crisi. **L'atur registrat** es redueix lleugerament el 2010 i la ciutat registra millors indicadors que Catalunya i Espanya, però l'economia segueix sense generar ocupació neta.
- Barcelona guanya empreses i ocupats en les activitats basades en el **coneixement i la creativitat**, alhora que avança en el seu reconeixement com a pol d'excel·lència en **recerca i innovació** i atracció de talent.

## 1. Entorn macroeconòmic

### **L'especialització industrial i exportadora de l'economia catalana contribueixen a la recuperació, però l'avenç del PIB és encara feble**

- **El PIB català** ha crescut un 0,2% **el tercer trimestre de 2010** respecte al mateix període de l'any anterior, essent la primera variació interanual positiva des del II trimestre de 2008. Espanya experimenta el mateix augment interanual, mentre la UE mostra un major dinamisme (+2,1%). La variació trimestral a Catalunya també ha estat positiva (0,2%) i dues dècimes superior a la d'Espanya, però més moderada que el segon trimestre (+0,4%).
- En els primers onze mesos del 2010, **l'Índex de Producció Industrial augmenta un 4,3% a Catalunya** respecte al mateix període de l'any anterior, mentre que a Espanya el seu creixement ha estat del +0,8%.
- També evoluciona positivament l'activitat dels **serveis de mercat**, impulsada pel dinamisme del turisme (amb creixements de dos dígits del nombre i la despesa dels turistes a Barcelona ciutat) i diverses branques dels serveis a les empreses.
- Les **exportacions** experimenten un creixement de dos dígits entre gener i novembre de 2010 respecte al mateix període de 2009 a la província de Barcelona (16,9%) dada similar a la registrada a Catalunya (17,2%) i superior a la d'Espanya (15,9%).
- Després de l'impacte alcista de la pujada del tipus general de l'IVA i altres factors conjunturals al segon semestre, l' **IPC** de la província de Barcelona registra una variació interanual del 2,9% el desembre de 2010, dada lleugerament inferior a les d'Espanya i Catalunya, que tanquen l'any amb una inflació del 3%.

# 1. Entorn macroeconòmic

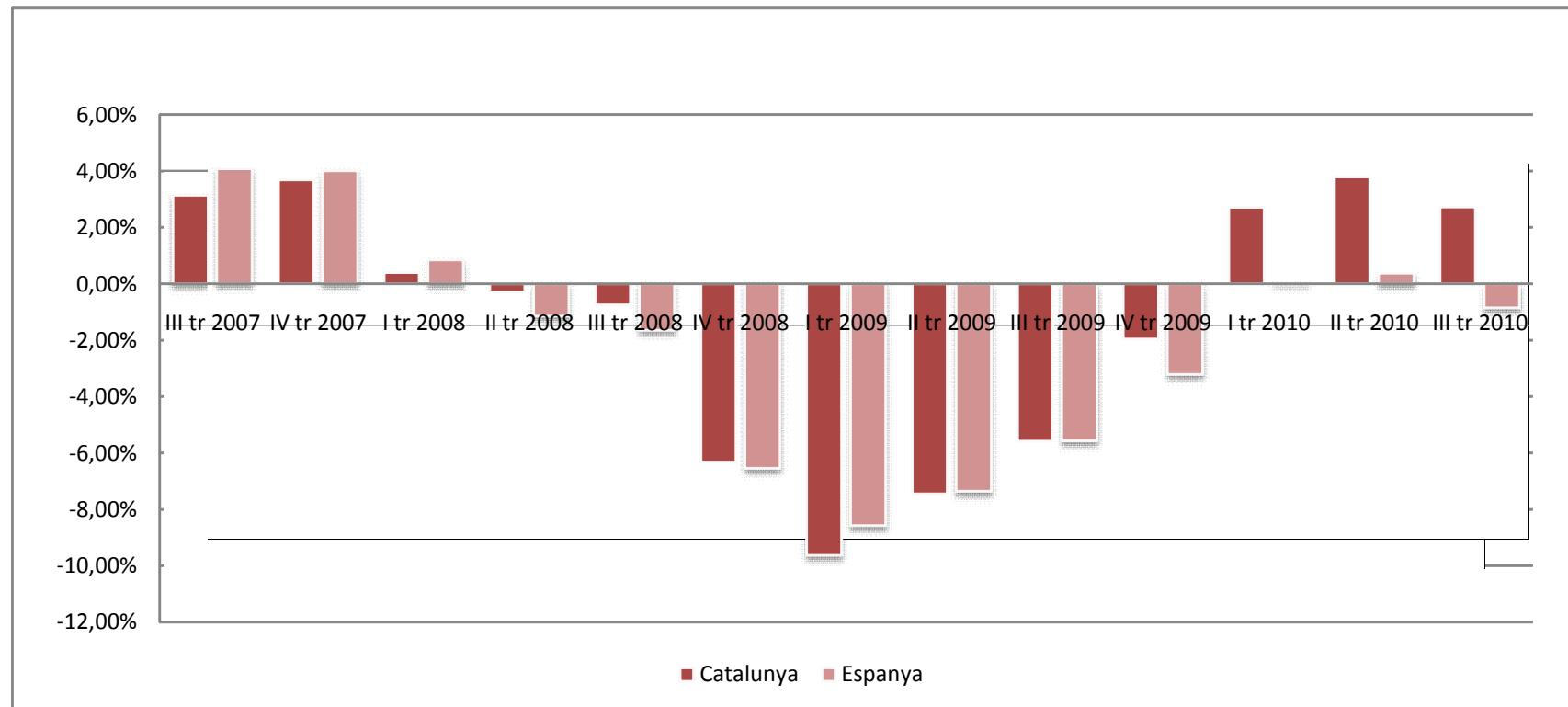
## La demanda interna perd força en la segona part de l'any

- La fi dels incentius conjunturals al consum vigents al primer semestre, l'increment de l'IVA i el to contractiu de la despesa pública han portat a una lleu reducció (-0,5%) de la **demanda interna** a Catalunya el tercer trimestre de 2010.
- **Les vendes del comerç al detall** a Catalunya registren un augment del 2,7% el tercer trimestre de 2010 respecte al mateix període de l'any anterior, superant en 2,5 punts la variació de l'índex a Espanya (+0,2%). Amb tot, es tracta d'un increment més moderat que el del segon trimestre (+3,8%).
- La **matriculació de vehicles** ha crescut un 5,4% entre 2009 i 2010 a Barcelona, tot i que es detecta una evolució molt contrastada entre les vendes registrades durant el primer semestre (+40,6) i la davallada del segon semestre (-20,7%) coincidint amb la desaparició de les mesures incentivadores de la compra de vehicles..
- El tercer trimestre de l'any, **la inversió en béns d'equipament a Catalunya registra** un descens del -3,4% respecte al mateix període de l'any anterior, que contrasta amb les caigudes per sobre dels dos dígits registrades a partir del quart trimestre de 2008- mentre la reducció interanual de la inversió empresarial total segueix moderant-se i assoleix un -6%-.
- La **taxa d'estalvi de les famílies** se situa en el 14,4% de la renda disponible els quatre últims trimestres, 1,2 punts menys que en el període precedent. Aquests resultats es deuen a la major despesa en consum final de les llars. Pel que fa al **crèdit a les empreses**, dins d'un context de restricció, el novembre de 2010 es registra una taxa interanual positiva de 0,7% , la segona consecutiva de l'any després d'11 mesos de variació negativa.
- Els deu primers mesos de 2010 la **compravenda d'habitatge a la província de Barcelona** va continuar creixent amb una variació interanual del 32%, més elevada que l'experimentada a Catalunya (25%) i Espanya (8,9%). El preu de compra **d'habitatge de segona mà** a la ciutat de Barcelona modera el seu descens interanual fins el -1,3% el quart trimestre de 2010.
- La **contractació d'espai per a oficines** a Barcelona s'incrementa en un 24% en termes interanuals els tres primers trimestres de 2010, alhora que la disponibilitat d'espai s'incrementa en un 3%. El 50% de les noves oficines que s'acabaran en els dos propers anys tenen ja usuari compromès.



## **Index general del comerç minorista**

(% variació interanual per trimestres: III trim.2007-III trim.2010)



Font: Àrea d'Estudis de la Direcció de Comunicació , Màrqueting i Prospectiva Econòmica a partir de dades de l'INE

## **1. Entorn macroeconòmic**

### **Context de forta incertesa a la zona euro**

- El programa d'ajust posat en marxa pel Govern central i altres executius europeus, junt amb els moviments dels mercats internacionals sobre determinades economies -entre elles l'espanyola-, la crisi del deute sobirà i la inestabilitat del sistema financer es tradueixen en un clima de notable incertesa que pot afectar negativament els indicadors dels propers mesos.
- Amb tot, la **confiança del consumidor** va millorar el bimestre octubre-novembre a Espanya respecte al bimestre anterior, segons l'indicador publicat per la Comissió Europea, que en aquest període va registrar un saldo de -20,2 punts, superior en més d'un punt al promig de juliol-setembre.
- D'altra banda, l'**enquesta Eurochambres sobre perspectives empresarials** a Catalunya al 2011 assenyala que el 39% dels empresaris preveuen un augment de les vendes respecte a 2010. D'una banda, el comerç interior es recuperarà i creixerà per primera vegada des de l'inici de la crisi segons un 33 % dels empresaris, i, d'altra banda, el 56% dels consultats són optimistes respecte a la millora de les vendes a l'exterior. Així mateix una quarta part (23%) diu que la inversió augmentarà el 2011. L'activitat econòmica a Catalunya mostra més bones perspectives que a Espanya però queda per sota de les expectatives europees pel que respecte a inversió i PIB.

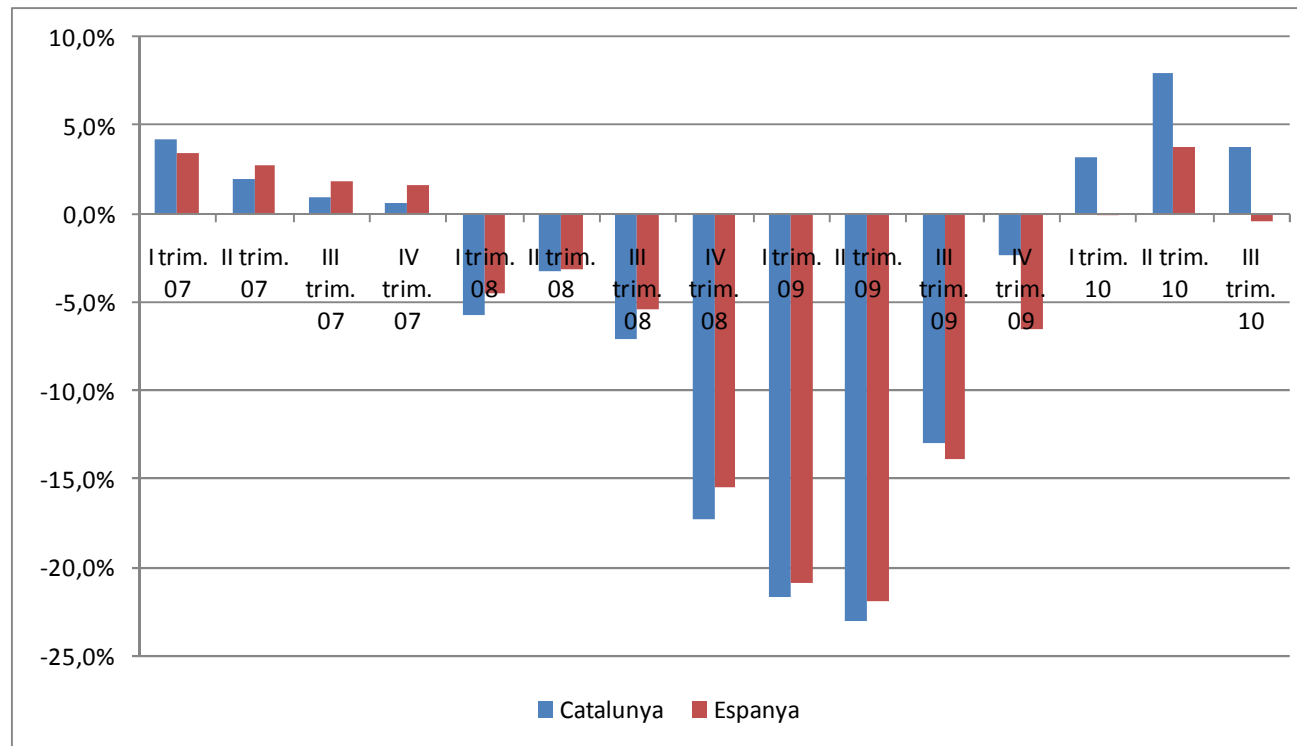
## 2. Activitat industrial i emprenedora

- En els primers onze mesos del 2010, l'Índex de Producció Industrial augmenta un 4,3% a Catalunya respecte al mateix període de l'any anterior, mentre que a Espanya, València i el País Basc el seu creixement ha estat del +0,8%.
- La majoria de branques industrials mostren augments: destaquen els intensos increments de la producció d'energia elèctrica, gas, vapor i aire condicionat (+15,9%), la indústria farmacèutica (+13,2%), la fabricació de materials i equips elèctrics, electrònics i òptics (+10,6%) i la fabricació de material de transport (+9,9%). En conjunt, la producció de les manufactureres augmenta un 3,6%.
- Així mateix, el **PIB industrial català** ha crescut en un +1,7% el tercer trimestre –un cop corregits els efectes estacionals i de calendari- i registra la segona variació interanual positiva des de mitjans de 2008.
- Catalunya segueix liderant la indústria espanyola: les empreses catalanes representen el 23,5% de la facturació del sector a nivell estatal l'any 2009.
- **L'atur registrat** provinent de la indústria manufacturera a Barcelona s'ha reduït en un 8,3% durant el 2010.
- La recent adjudicació de la fabricació de la nova furgoneta “*pick up*” de **NISSAN** a la planta de la Zona Franca - amb una inversió associada de 80 milions d'euros, i una producció prevista de 60.000 vehicles anuals a partir del 2014- suposa una contribució molt rellevant a la competitivitat del *cluster* automobilístic, un dels que vertebraven de la indústria de l'àrea de Barcelona.



## Index de Producció Industrial

Variació interanual per trimestres



Font: INE

## **2. Activitat industrial i emprenedora**

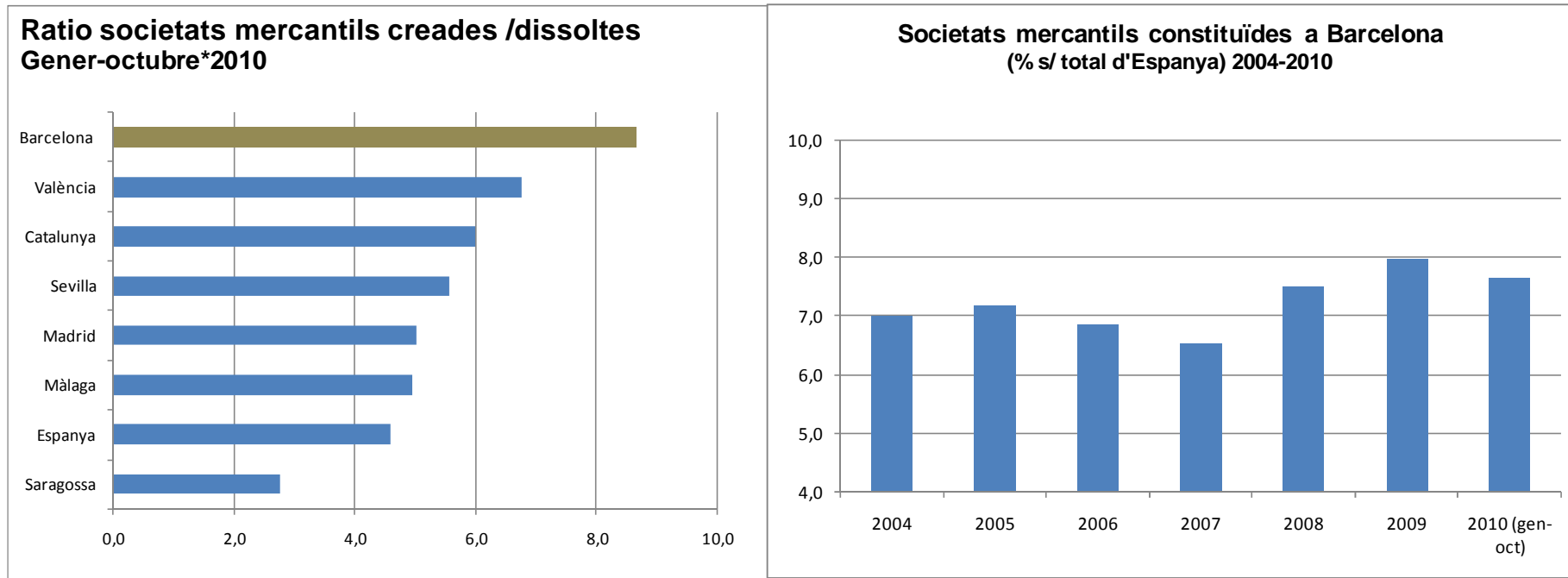
- En el període gener-octubre Barcelona continua assolint el rati d'empreses creades per 1.000 habitants més elevat de les grans àrees urbanes espanyoles (3,2). La província genera el 14% de les societats constituïdes en l'àmbit estatal, i crea 8,6 societats mercantils per cada una que se'n dissol, rati superior a la mitjana catalana, espanyola, i superior a altres grans entorns urbans de l'estat.
- El pes de la ciutat de Barcelona dins del total de societats mercantils constituïdes a Espanya ha augmentat durant el període de crisi econòmica, i assoleix el 7,6% entre gener i octubre de 2010.
- La província de Barcelona compta amb 458.918 empreses a gener de 2010 i absorbeix el 14% de les empreses espanyoles.
- Barcelona mostra un índex d'emprenedoria (6,7%) proper al de Xangai (7,5%) i superior al de Nova York, Londres, Berlín o Dubai



# Informe econòmic trimestral per a la Comissió de Promoció Econòmica, Ocupació i Coneixement

Ocupació de qualitat + iniciativa emprenedora + empresa + internacionalització + competitivitat + comerç + innovació + desenvolupament local + recerca + productivitat = **MÉS OPORTUNITATS, MÉS BARCELONA**

## 2. Activitat industrial i emprenedora



Font: INE

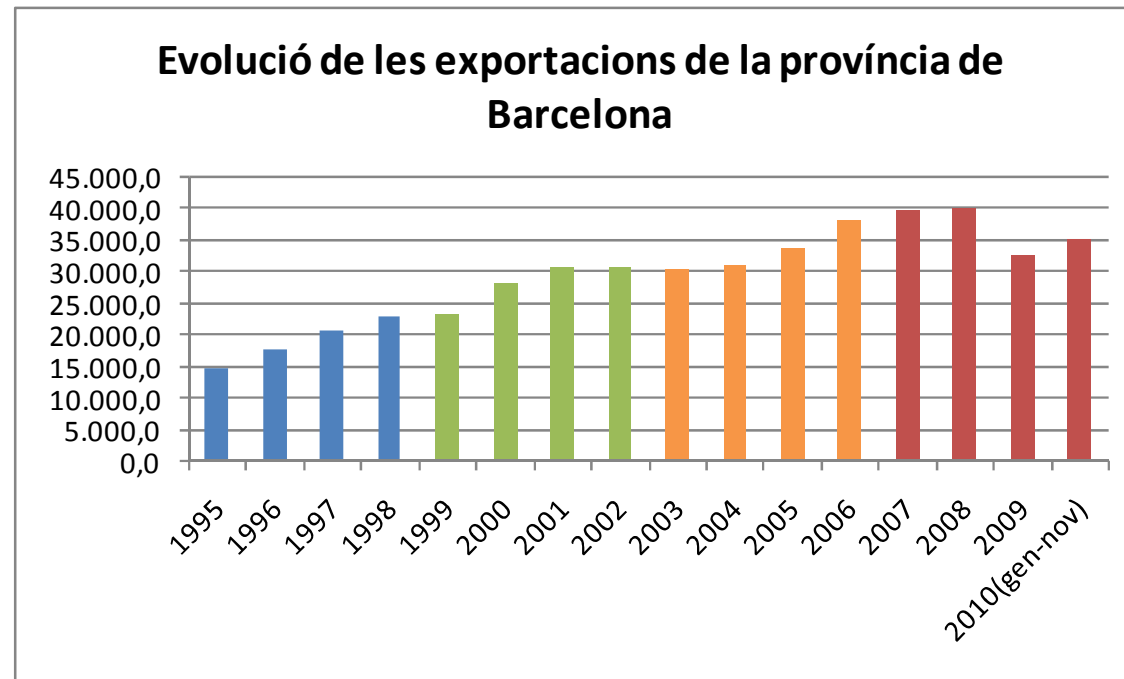


### **3. La internacionalització de l'economia de Barcelona, motor de la recuperació (I): Exportacions**

- Les exportacions de la província de Barcelona assoleixen un volum de 34.927,25M d'euros entre gener i novembre i registren nivells de variació interanual superiors al 15% durant els tres primers trimestres de 2010.
- La província de Barcelona segueix encapçalant el rànquing d'exportacions a l'estat espanyol amb més d'una cinquena part del total ( 20,5%). Cal remarcar especialment la forta expansió de les vendes a economies emergents com Sud-àfrica ( +68,4%), Brasil (+49%) o Xina (+32,6%).
- Les exportacions de nivell tecnològic alt i mitjà-alt de la demarcació de Barcelona representen el 59% de les vendes a l'estranger en el període gener-novembre de 2010. La província absorbeix la quarta part (25%) d'aquestes exportacions a Espanya.
- El volum total de les exportacions de Barcelona del 2007 al primer semestre de 2010 és de 130.090 milions d'euros, i manté –a preus constants- el valor de les vendes a l'exterior durant els tres anys i mig anteriors (II semestre 2003-2006).

# Informe econòmic trimestral per a la Comissió de Promoció Econòmica, Ocupació i Coneixement

Ocupació de qualitat + iniciativa emprenedora + empresa + internacionalització + competitivitat + comerç + innovació + desenvolupament local + recerca + productivitat = **MÉS OPORTUNITATS, MÉS BARCELONA**



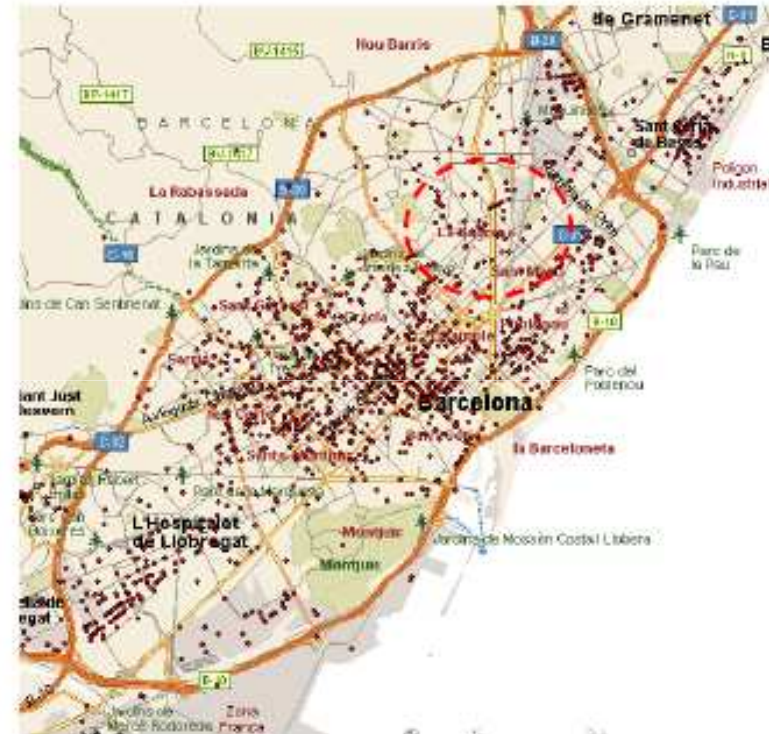
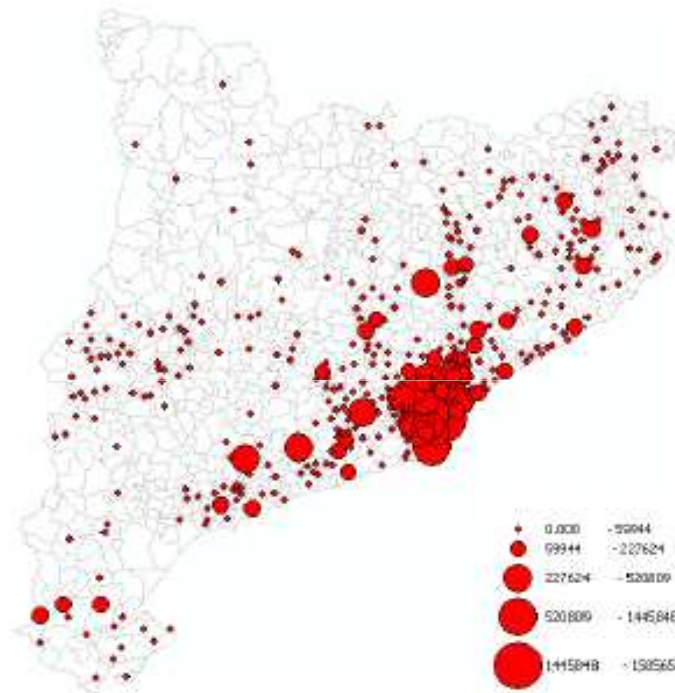
Font: Elaboració de l'Àrea d'Estudis de la Direcció de Comunicació i Prospectiva Econòmica de l'Ajuntament a partir de dades del Ministerio de Indústria, Turismo y Comercio



# Informe econòmic trimestral per a la Comissió de Promoció Econòmica, Ocupació i Coneixement

Ocupació de qualitat + iniciativa emprenedora + empresa + internacionalització + competitivitat + comerç + innovació + desenvolupament local + recerca + productivitat = **MÉS OPORTUNITATS, MÉS BARCELONA**

## Localització de les empreses exportadores



Font: IERMB,2010

Barcelona compta amb una elevada densitat d'empreses exportadores al centre de la ciutat, que s'extén de forma continua cap a la primera corona i el conjunt de la Regió metropolitana



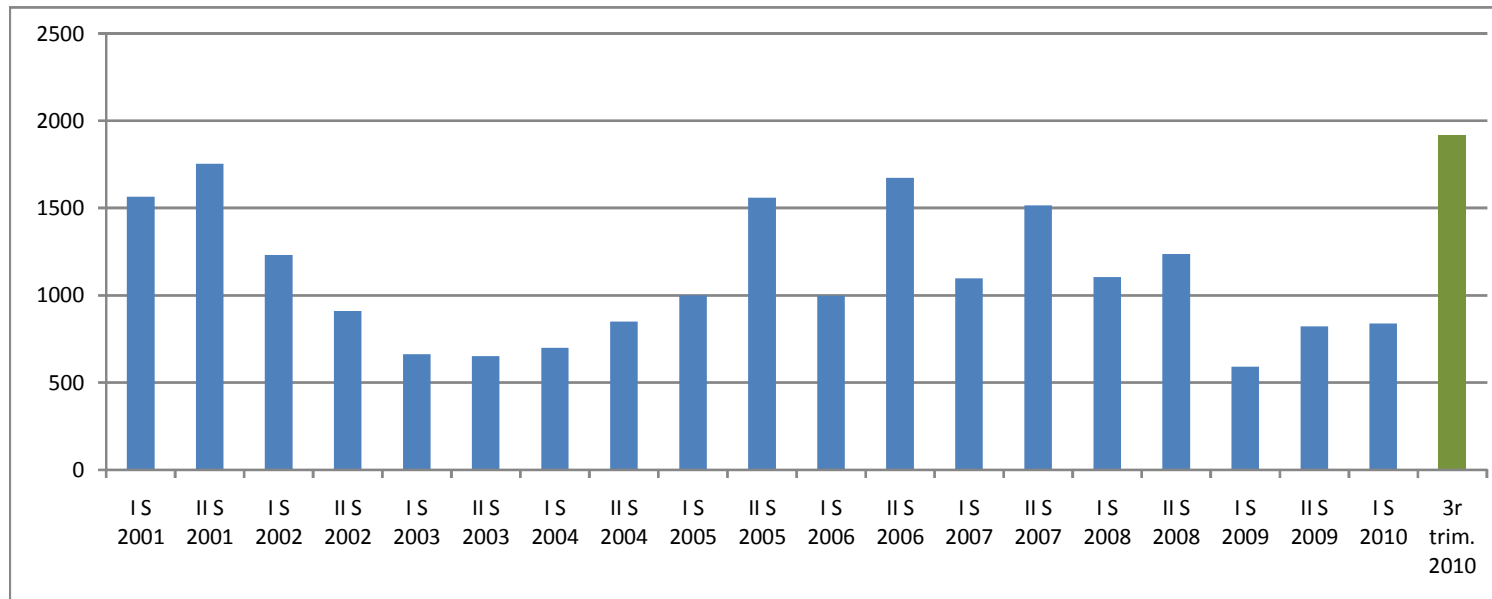
### **3. La internacionalització de l'economia de Barcelona, motor de la recuperació (II): Inversió estrangera**

- Segons *l'European Investment Monitor* (Ernst and Young), l'any 2009 Catalunya es manté en sisé lloc entre les regions europees en atracció de projectes d'inversió estrangera, només superada per Londres, Illa de França, Roine-Alps, Düsseldorf i la Comunitat de Madrid. El 2009, el nombre de projectes estrangers a Catalunya va experimentar un augment fins arribar 66 projectes, cinc més que l'any 2008.
- L'evolució de la IED a Catalunya durant els tres primers trimestres de 2010 ha estat ascendent, i en total el Principat ha rebut 2.756M d'€ per aquest concepte. Aquesta xifra és més del triple que la del mateix període de 2009 i representa prop del 40% del total de la inversió rebuda a Espanya entre gener i setembre.
- Aquesta progressió permet que la inversió estrangera a Catalunya acumulada des de juliol del 2007 sigui superior als 8.000M d'€, una xifra que supera –en preus constants- la dels 39 mesos anteriors (abril 2004- juny 2007).
- La inversió catalana a l'estranger acumulada fins al tercer trimestre -1.093M d'€- significa un increment del 6,5% respecte la dada de l'any anterior, però representa tant sols el 5,1% del total de l'espanyola, que creix més d'un 75%.

# Informe econòmic trimestral per a la Comissió de Promoció Econòmica, Ocupació i Coneixement

Ocupació de qualitat + iniciativa emprenedora + empresa + internacionalització + competitivitat + comerç + innovació + desenvolupament local + recerca + productivitat = **MÉS OPORTUNITATS, MÉS BARCELONA**

INVERSIÓ ESTRANGERA A CATALUNYA EN M€ (bruta i sense ETVES)



Font: Elaboració de l'Àrea d'Estudis de la Direcció de Comunicació i Prospectiva Econòmica de l'Ajuntament a partir de dades del Ministerio de Indústria, Turismo y Comercio i Registre d'inversions exteriors





### **3. La internacionalització de l'economia de Barcelona, motor de la recuperació (III): Aeroport i Port**

- La millora del comerç internacional s'ha traduït l'any 2010 en un increment del tràfic de contenidors i mercaderies al port de Barcelona del 8,3 i el 2,6% respectivament en relació al 2009. Així mateix, cal destacar l'augment de dos dígits en el tràfic anual de tones de mercaderies a l'Aeroport (16,1%).
- Malgrat l'impacte de la crisi, entre juliol de 2007 i desembre de 2010 el nombre total de tones transportades al Port de Barcelona ha superat en un 2,9% el dels tres anys i mig anteriors (2004-juny 2007), mentre el de TEUs s'ha incrementat més moderadament (+0,6%) entre els dos períodes.
- D'altra banda, els més de 29,2 milions de passatgers que ha registrat l'Aeroport del Prat l'any 2010 suposen un 6,5% de creixement respecte l'any anterior, el que representa el segon millor augment interanual entre els aeroports europeus, només superat pel de Roma.
- Entre les ciutats que formen la xarxa Consolats de Mar, l'any 2009, el nombre de passatgers del Prat supera els dels aeroports de metròpolis com Mèxic DF, Berlín, Copenhagen, Montreal, El Caire, Buenos Aires i Singapur.

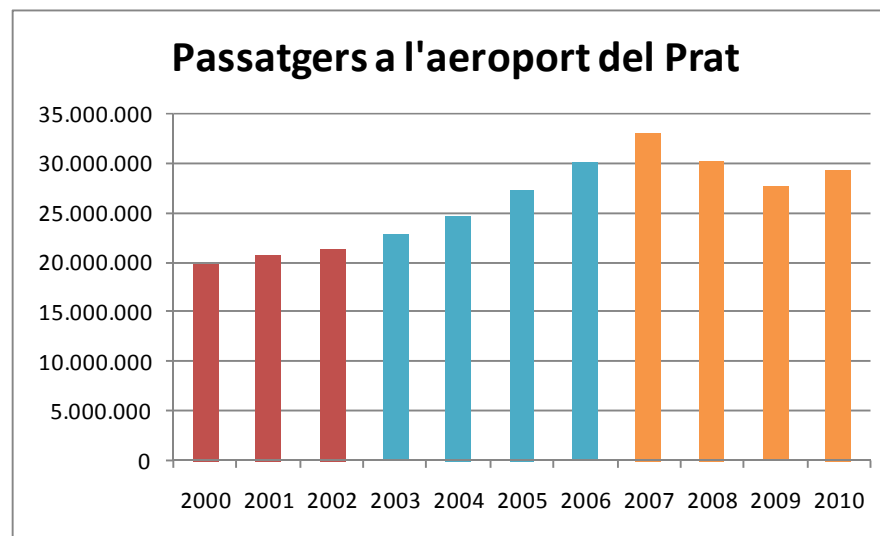
### 3. La internacionalització de l'economia de Barcelona, motor de la recuperació (III): Aeroport i Port

#### TRÀFIC DE MERCADERIES AL PORT I L'AEROPORT DE BARCELONA

	Gener-Desembre 2010*	Gener-Desembre 2009	Variació 2009/2010	
			Absoluta	En %
Tràfic de contenidors Port (TEU)	1.945.733	1.797.156	148.577	8,27%
Tones mercaderies Port	42.876.954	41.781.476	1.095.478	2,62%
Kilograms mercaderies Aeroport	104.279.947	89.815.384	14.464.563	16,10%

Font: Port i Aeroport de Barcelona

\*Dades provisionals



Font: AENA



### **3. La internacionalització de l'economia de Barcelona, motor de la recuperació (IV): Turisme**

- Després d'assolir màxims al 2007 i de caure als anys 2008 i 2009, tant el número de turistes com la despesa en targeta de crèdit presenten variacions interanuals properes o superiors al 10% a novembre de 2010 i els passatgers de creuers registren un augment del 9% l'any 2010.
- El mes de maig i octubre de 2010 s'han registrat rècords de turistes en relació als últims tres anys, superant la xifra de 700.000 visitants cadascun.
- Segons les previsions de Turisme de Barcelona, la ciutat tancarà l'any 2010 amb 13,8 milions de pernoctacions –superant el màxim del 2007- i 7 milions de visitants.
- Entre les ciutats que formen la xarxa Consolats de Mar, l'any 2009 Barcelona va rebre més turistes que Montreal, Nova Delhi, Copenhagen o Buenos Aires.

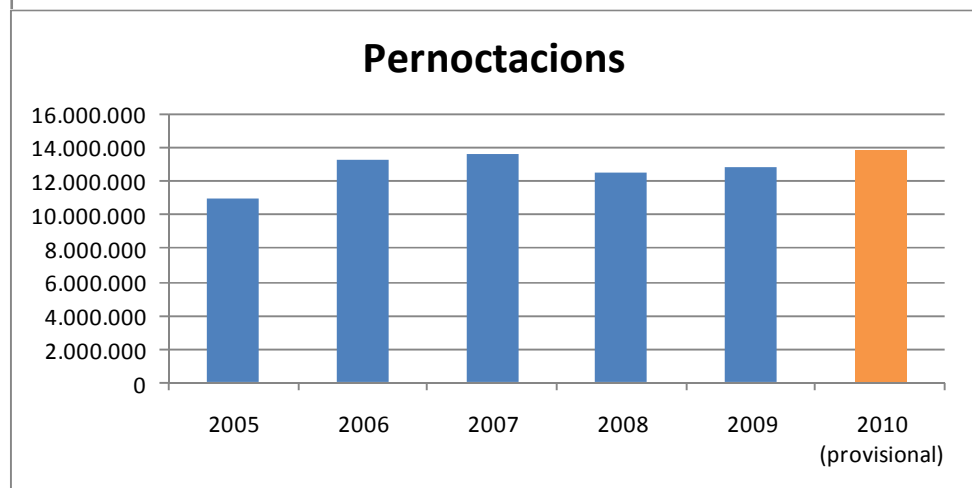
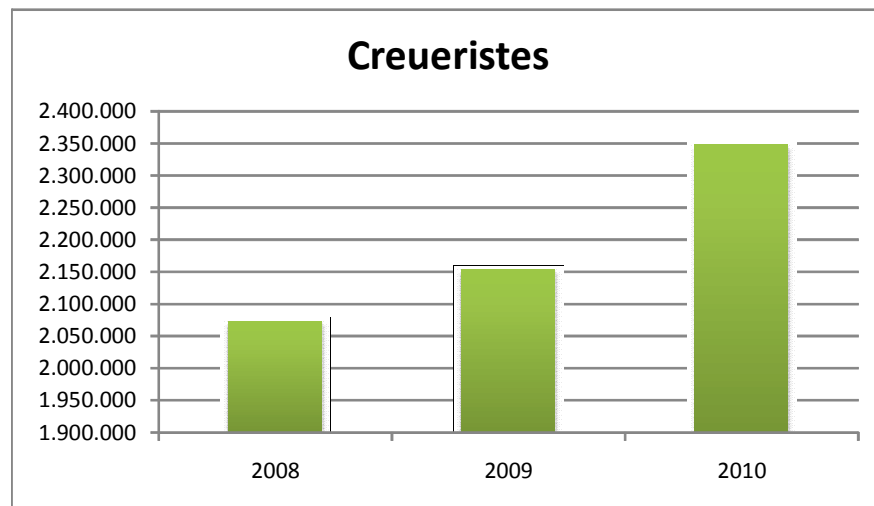
# Informe econòmic trimestral per a la Comissió de Promoció Econòmica, Ocupació i Coneixement

Ocupació de qualitat + iniciativa emprenedora + empresa + internacionalització + competitivitat + comerç + innovació + desenvolupament local + recerca + productivitat = **MÉS OPORTUNITATS, MÉS BARCELONA**

## INDICADORS SOBRE EL TURISME DE BARCELONA

	Gener-Novembre 10	Gener-Novembre 09	Variació 2010/2009	
			Absoluta	En %
Número de turistes	6.643.708	6.037.696	606.012	10,04%
Despesa targeta de crèdit (€)	1.507.094.983	1.322.268.577	184.826.406	13,98%
	Gener-Desembre 10	Gener-Desembre 09	Variació 2010/2009	
			Absoluta	En %
Passatgers creuers	2.348.004	2.154.057	193.947	9,00%

Font: Turisme de Barcelona

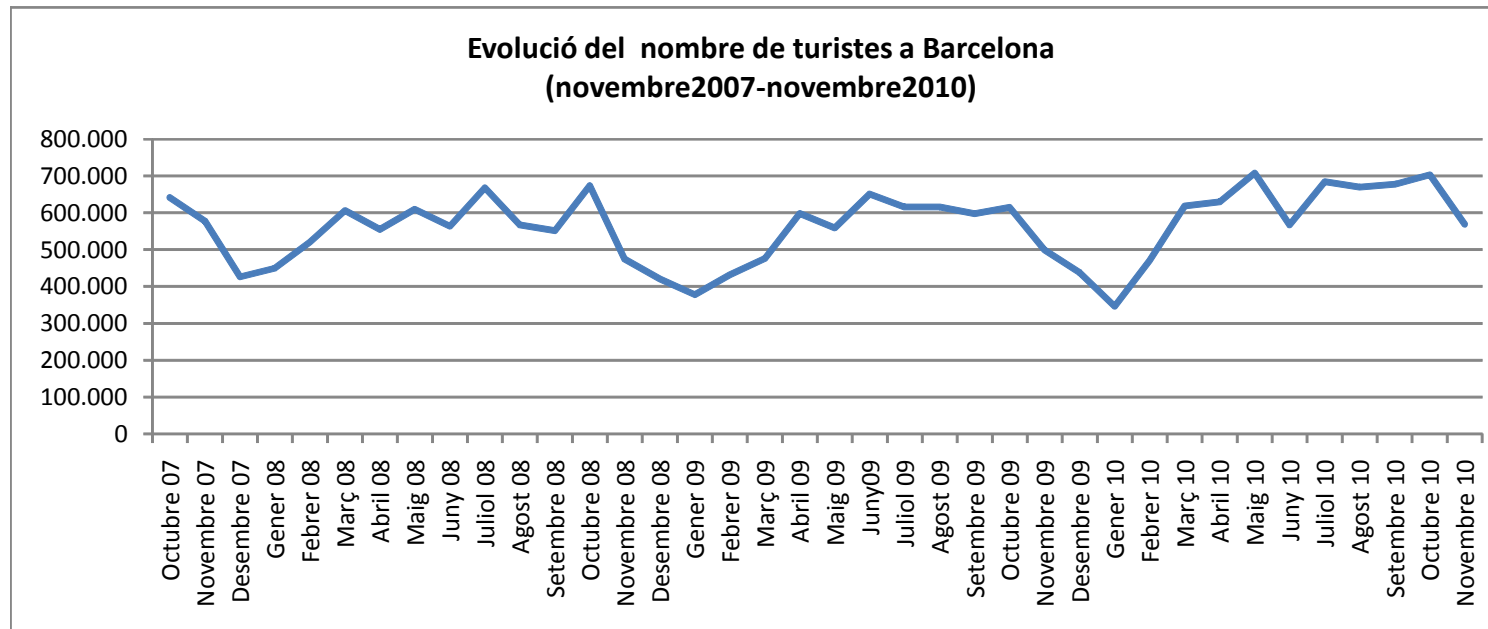


Font: Elaboració de l'Àrea d'Estudis de la Direcció de Comunicació i Prospectiva Econòmica de l'Ajuntament a partir de dades de Turisme de Barcelona.



# Informe econòmic trimestral per a la Comissió de Promoció Econòmica, Ocupació i Coneixement

Ocupació de qualitat + iniciativa emprenedora + empresa + internacionalització + competitivitat + comerç + innovació + desenvolupament local + recerca + productivitat = **MÉS OPORTUNITATS, MÉS BARCELONA**



Font: Elaboració de l'Àrea d'Estudis de la Direcció de Comunicació i Prospectiva Econòmica de l'Ajuntament a partir de dades de Turisme de Barcelona.



## 4. Mercat laboral

### Tendència a l'estabilització dels principals indicadors laborals després de l'intens ajust derivat de la crisi

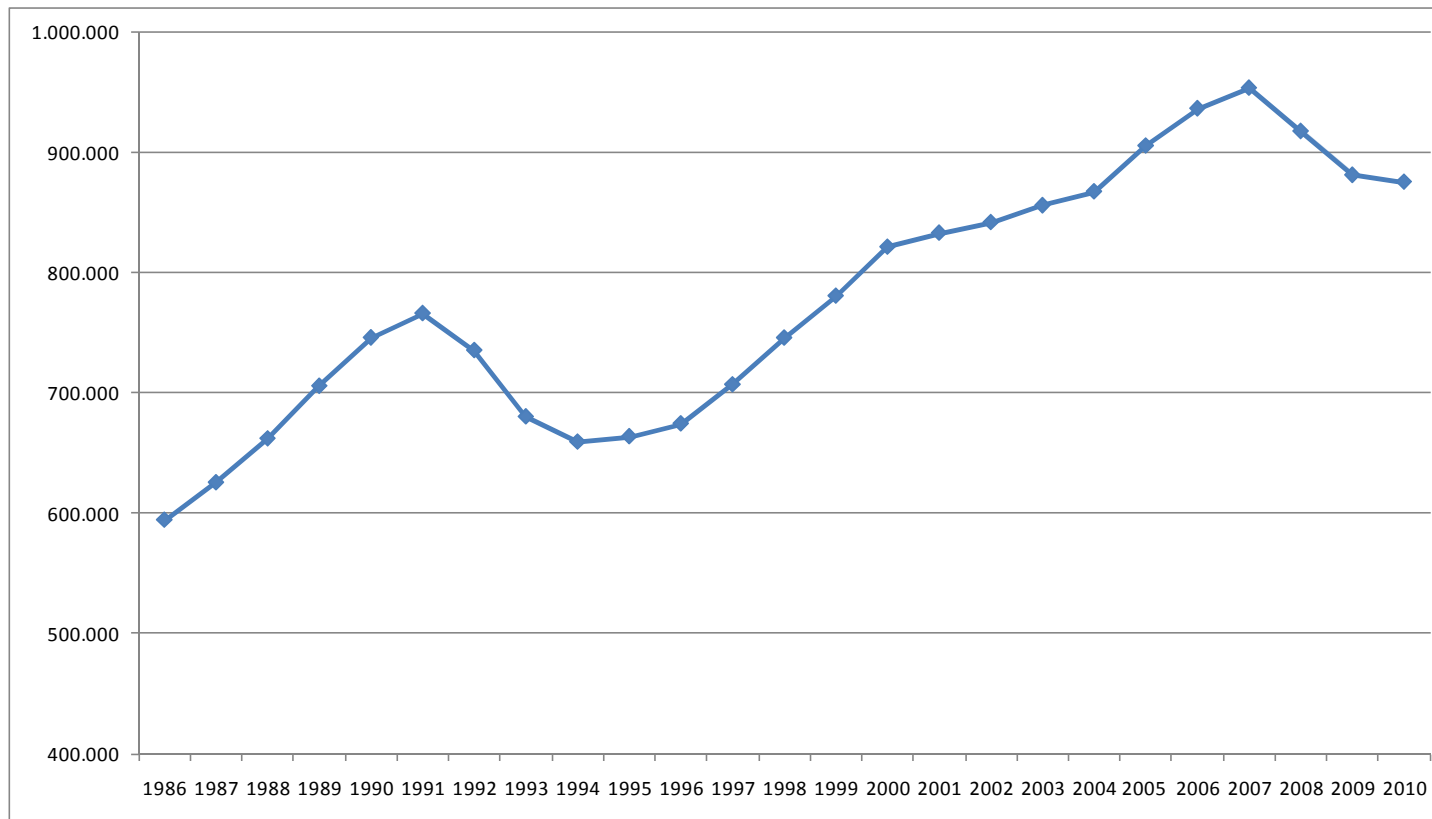
- La ciutat de Barcelona tanca l'any 2010 amb 100.868 persones registrades com a aturats a les oficines del SOC, el que suposa el primer descens interanual de l'atur registrat (-0,2%) des de desembre de 2007 i contrasta amb l'increment d'aquest indicador a nivell espanyol (+4,5%).
- Barcelona compta amb 1.014.109 afiliats a la Seguretat Social el desembre de 2010, després de registrar durant el darrer any una lleu reducció (-0,7%), més moderada que la del conjunt d'Espanya (-0,9%).
- Durant el 2010 s'han signat a la ciutat 777.611 contractes, el que suposa un increment interanual del 2,8%, idèntic al del conjunt d'Espanya però inferior al de Catalunya (4,7%). El pes dels contractes indefinits sobre el total de contractes signats durant l'any ha estat de l'11,9%, quan la mitjana espanyola assoleix el 8,5%.
- D'altra banda, la taxa d'atur EPA a la ciutat (17,2% al tercer trimestre) manté un diferencial de prop de 3 punts amb la mitjana espanyola (19,9%).

### La ciutat es manté en nivells alts d'ocupació en relació a la sèrie històrica

- El nombre d'afiliats a la Seguretat Social ha caigut en un 8,4% a la ciutat des de juny de 2007. Amb tot:
  - La caiguda d'aquest indicador a la ciutat és inferior a les de Catalunya (-10,8%), Espanya (-9,7%) i ciutats com Madrid (-8,6%), València (-12,8%), Màlaga (-11%) o Saragossa (-10,3%).
  - Barcelona manté més d'1.000.000 afiliats a la Seguretat Social i compta amb 215.000 assalariats més que el 1994.
  - L'ajust 2007-2010 ha estat inferior al de la crisi dels anys 90, en que la ciutat va perdre el 14% dels assalariats.
- La taxa d'ocupació a Barcelona segueix superant la mitjana europea (64,3%) i se situa al 66,1% al tercer trimestre, 1,4 punts per sobre la catalana i 6,4 per sobre de l'espanyola. Així mateix, la taxa d'activitat a Barcelona puja fins al 79,8%, valor superior al que tenia a l'inici de la crisi.
- La taxa d'ocupació de Barcelona (66%) s'aproxima a la de Xangai (68%) i és superior a la de Dubai, Berlin, Montreal, Singapur, Hong Kong o Buenos Aires.



## **Afiliació al règim general de la Seguretat Social a Barcelona**



Font: Elaboració de l'Àrea d'Estudis de Comunicació i Prospectiva Econòmica a partir de dades del Departament de Treball de la Generalitat



## **Comparatiu taxes d'activitat, ocupació i atur**

### **TAXES D'ACTIVITAT, OCUPACIÓ I ATUR**

**III trimestre 2010. En %**

	Taxa d'activitat	Taxa d'ocupació	Taxa d'atur
Barcelona	79,8	66,1	17,2
Catalunya	78,5	64,7	17,6
Espanya	74,5	59,7	19,9
Unió Europea*	71,1	64,3	9,6

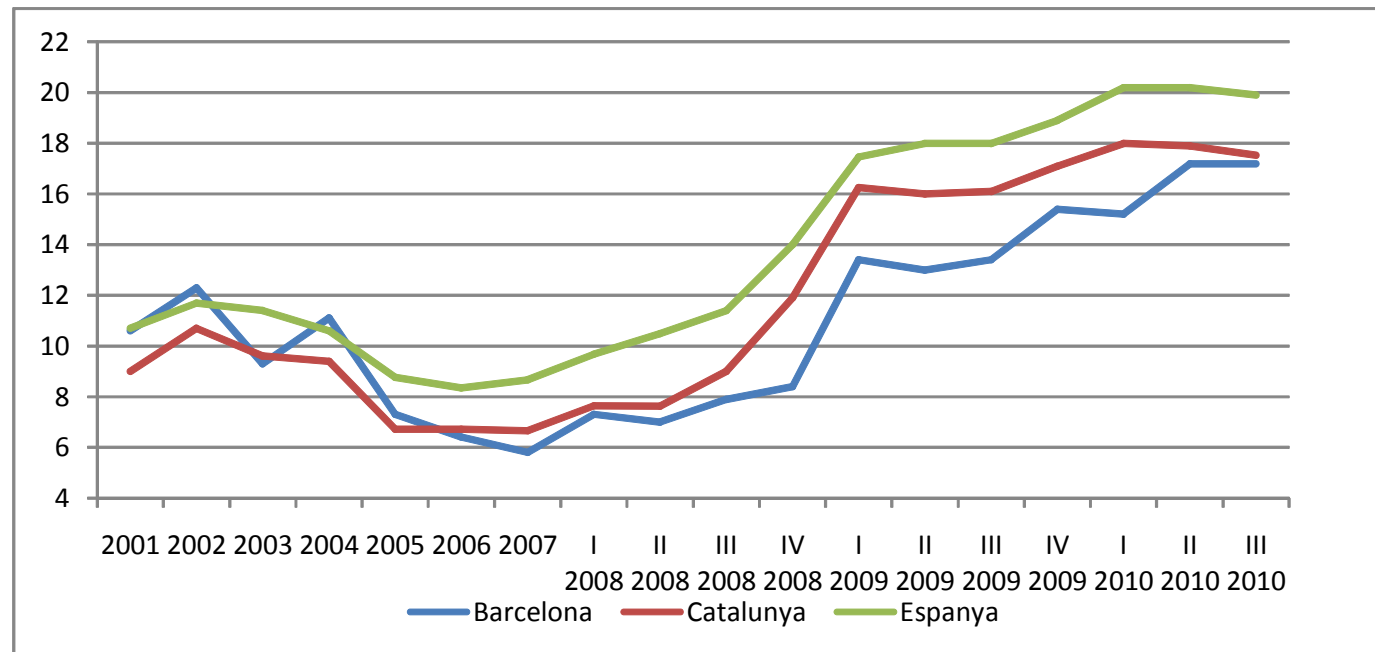
\* Dada del II trimestre

FONT: Enquesta de Població Activa i Eurostat



## Comparatiu evolució taxes d'atur

EVOLUCIÓ DE LA TAXA D'ATUR PER ÀMBITS TERRITORIALS



Font: Enquesta de Població Activa

# Informe econòmic trimestral per a la Comissió de Promoció Econòmica, Ocupació i Coneixement

Ocupació de qualitat + iniciativa emprenedora + empresa + internacionalització + competitivitat + comerç + innovació + desenvolupament local + recerca + productivitat = **MÉS OPORTUNITATS, MÉS BARCELONA**

## Assalariats a Barcelona per activitat

### Afiliació al Règim General de la Seguretat Social per activitat econòmica a Barcelona

Activitat econòmica (CCAIE 2009)	Afiliació SS III trim 2010	(%) s/total	Variació trimestral (en %)	Variació interanual (en %)
TOTAL	871.932	100,00%	0,37%	-0,65%
Agricultura, ramaderia i pesca	296	0,03%	7,25%	-10,03%
Indústries extractives	55	0,01%	-3,51%	-23,61%
Indústries manufactureres	66.003	7,57%	-0,91%	-6,15%
Energia elèctrica i gas	2.273	0,26%	-3,11%	-10,05%
Aigua, sanejament, residus	11.678	1,34%	2,05%	-3,37%
Construcció	39.011	4,47%	-4,65%	-15,72%
Comerç i reparacions	130.025	14,91%	0,75%	-1,38%
Transports i emmagatzematge	41.176	4,72%	0,00%	-1,28%
Hostaleria	58.090	6,66%	2,08%	4,00%
Informació i comunicacions	45.889	5,26%	-0,52%	1,93%
Activ. Financeres i d'assegurances	40.310	4,62%	10,30%	-3,68%
Activitats immobiliàries	9.371	1,07%	0,67%	3,24%
Serveis a les empreses	166.140	19,05%	0,76%	1,70%
Administració pública	74.764	8,57%	-4,75%	0,31%
Educació	57.555	6,60%	4,82%	4,30%
Activ. Sanitàries i serveis socials	80.550	9,24%	0,70%	2,21%
Activitats artístiques, recreatives	18.449	2,12%	-4,72%	2,23%
Altres serveis	25.370	2,91%	0,00%	-1,98%
Llars ocupen personal domèstic	4.606	0,53%	0,57%	1,34%
Organismes extraterritorials	321	0,04%	0,00%	2,23%

Font. Elaboració de l'Àrea d'Estudis de la Direcció de Comunicació i Prospectiva Econòmica de l'Ajuntament amb dades del Departament de Treball de la Generalitat



## 4. Mercat laboral:

### Barcelona crea ocupació en sectors estratègics

• Malgrat la recessió econòmica, els assalariats que treballen als serveis intensius en coneixement i tecnologia punta a Barcelona han augmentat més d'un 8% entre el primer trimestre de 2008 i el III trimestre 2010. Cal destacar especialment els increments dels dedicats a recerca i desenvolupament (+30,3% i prop de 2.000 afiliats), així com els serveis de tecnologia de la informació (1500 nous afiliats) i els serveis d'informació -portals web, bases de dades i altres serveis d'informació- que han crescut en més del 50%. %).

• Entre setembre de 2009 i 2010, destaquen també els increments d'assalariats de l'educació (4,3%), l'hostaleria (4%), les activitats sanitàries i serveis socials (2,2%) i els serveis a les empreses (1,7%), que generen més de 2.700 llocs de treball.

#### Evució de l'afiliació al Règim General de la Seguretat Social als serveis intensius en coneixement i tecnologia punta a Barcelona

	III trim 2010	I trim. 2008	Var. 2008-10	
			En nombre	En %
Activitats postal i de correus	6.815	7.295	-480	-6,58
Telecomunicacions	7.291	7.541	-250	-3,32
Serveis de tecnologies de la informació	21027	19.524	1.503	7,70
Serveis d'informació	2.252	1.498	754	50,33
Recerca i desenvolupament	8.307	6.374	1.933	30,33
<b>TOTAL SERVEIS INTENSIVUS EN CONEIXEMENT I TECNOLOGIA PUNTA</b>	<b>45.692</b>	<b>42.232</b>	<b>3.460</b>	<b>8,19</b>

Font: Elaboració de l'Àrea d'Estudis de Comunicació i Prospectiva Econòmica a partir de dades del Departament de Treball de la Generalitat

## Informe econòmic trimestral per a la Comissió de Promoció Econòmica, Ocupació i Coneixement

Ocupació de qualitat + iniciativa emprenedora + empresa + internacionalització + competitivitat + comerç + innovació + desenvolupament local + recerca + productivitat = **MÉS OPORTUNITATS, MÉS BARCELONA**

**El perfil mig de la persona aturada a Barcelona correspon al d'un home d'entre 30 i 45 anys, amb estudis generals, procedent dels serveis a les empreses, el comerç o la construcció (Veure taula annexa)**

- És manté el predomini de l'atur masculí a Barcelona, amb 52.374 homes i 48.494 dones registrats com a aturats a les oficines del SOC el desembre que representen el 51,9 % i el 48,1 % -respectivament- del total de la ciutat. En termes interanuals s'observa una certa millora en el conjunt masculí (-2,3 %), mentre que l'atur femení augmenta un 2,2%.
- Els estrangers representen més de la cinquena part de l'atur registrat a Barcelona (22,7 %).
- Per edats, els col·lectius de 30 a 45 anys i de més de 45 anys continuen sent els més afectats per la crisi. El primer grup registrar una lleugera millora interanual(-0,8%), però s'observa un important augment interanual del 6,7% del darrer entre els mesos de desembre de 2009 i 2010. En sentit positiu, destaquen les caigudes de dos dígitos del col·lectiu de joves menors de 25 anys registrats com a aturats (-14,6 %) i del grup de 25 a 29 anys (-10,2 %).
- Per nivell d'estudis, malgrat que l'atur afecta a tots els grups, les persones amb estudis generals continuen representant més de tres cinquenes parts (el 61,6 %) del total d'aturats a la ciutat. Durant el 2010 l'atur s'estabilitza en aquest grup i el d'universitaris, baixa en el d'estudis primaris (-3,5%) i puja molt lleugerament en el col·lectiu de FP-Tècnics.
- Els serveis a les empreses concentren més d'una quarta part (26,6 %) de l'atur de la ciutat, mentre que el comerç i les reparacions absorbeixen el 14,7 % dels aturats, la construcció un 11,6 % i la indústria un 10,2 %. L'atur registrat s'ha reduït a un bon nombre de branques, i destaca la significativa disminució que experimenta a la indústria manufacturera (-8,3%) i la construcció (-5%), les activitats que a la primera fase de la crisi van patir majors increments d'aquest indicador.
- Els grups d'ocupació més afectats per l'atur són treballadors/es sense qualificació, que representen més de la cinquena part del total (21,3 %), seguit del personal de serveis (18,1 %) i dels administratius (17,3 %). La variació interanual més favorable es registra entre els operaris de maquinària (-7,5 %).
- La taxa estimada d'atur registrat per districtes de la ciutat oscil·la entre el 16,5% de Ciutat Vella i el 7,7% de Sarrià-Sant Gervasi, essent la mitjana de Barcelona el 12,8%. 6 dels 10 districtes difereixen per sobre o per sota en un màxim de 2 punts de la mitjana de la ciutat. (Veure mapa annex)



## Perfil de l'aturat registrat a Barcelona

### PERFIL DE L'ATUR REGISTRAT A BARCELONA.

Desembre 2010

Sexe	Total		Homes		Dones		Estrangers	
	Nombre	% total	Nombre	% total	Nombre	% total	Nombre	% total
Desembre	100.868	-	52.374	51,92%	48.494	48,08%	22.907	22,71%
Var. Desembre 2009/2010	<b>-0,20%</b>		<b>-2,35%</b>		<b>2,23%</b>		<b>1,66%</b>	
Edat	<25 anys	% total	25-29 anys	% total	30-45 anys	% total	>45 anys	% total
Desembre	6.333	6,28%	11.794	11,69%	42.212	41,85%	40.529	40,18%
Var. Desembre 2009/2010	<b>-14,62%</b>		<b>-10,19%</b>		<b>-0,78%</b>		<b>6,73%</b>	
Estudis	Primaris o sense	% total	Educació general	% total	FP-Tècnics	% total	Universitaris	% total
Desembre	8.336	8,26%	62.127	61,59%	15.413	15,01%	15.262	15,13%
Var. Desembre 2009/2010	<b>-3,45%</b>		<b>0,05%</b>		<b>0,41%</b>		<b>0,03%</b>	

Font: Departament de Treball. Generalitat de Catalunya. Elaboració del Departament d'Estadística. Ajuntament de Barcelona.



# Informe econòmic trimestral per a la Comissió de Promoció Econòmica, Ocupació i Coneixement

Ocupació de qualitat + iniciativa emprenedora + empresa + internacionalització + competitivitat + comerç + innovació + desenvolupament local + recerca + productivitat = **MÉS OPORTUNITATS, MÉS BARCELONA**

## Perfil de l'aturat registrat a Barcelona

### ATUR REGISTRAT PER SECTORS ECONÒMICS Desembre 2010

Activitat econòmica (CCAIE 2009)	Atur registrat	(% s/total	Var. Desembre 10 / Desembre 09	Var. Desembre 10 / Novembre 10
			%	%
TOTAL	100.868	1	-0,20%	-1,46%
Agricultura, ramaderia i pesca	372	0,37%	19,61%	-3,13%
Indústries extractives	45	0,04%	9,76%	2,27%
Indústries manufactureres	10.319	10,23%	-8,27%	-1,03%
Energia elèctrica i gas	209	0,21%	158,02%	5,56%
Aigua, sanejament, residus	641	0,64%	3,22%	-6,01%
Construcció	11.741	11,64%	-5,05%	0,67%
Comerç i reparacions	14.870	14,74%	-0,92%	-2,15%
Transports i emmagatzematge	3.216	3,19%	-2,37%	-1,77%
Hostaleria	9.018	8,94%	5,33%	-0,62%
Informació i comunicacions	3.456	3,43%	0,20%	1,44%
Activ. Financeres i d'assegurances	1.158	1,15%	13,09%	-0,94%
Activitats immobiliàries	995	0,99%	-11,00%	-3,02%
Serveis a les empreses	26.786	26,56%	-3,72%	-2,04%
Administració pública	865	0,86%	2,49%	-3,67%
Educació	2.964	2,94%	18,99%	4,07%
Activ. Sanitàries i serveis socials	3.695	3,66%	16,05%	-3,85%
Activitats artístiques, recreatives	2.026	2,01%	2,79%	-0,59%
Altres serveis	3.473	3,44%	11,74%	-0,77%
Llars ocupen personal domèstic	523	0,52%	25,72%	-4,74%
Organismes extraterritorials	33	0,03%	32,00%	10,00%
Sense ocupació anterior	4.463	4,42%	9,20%	-6,46%

Font: Elaboració de l'Àrea d'Estudis de la Direcció de Comunicació i Prospectiva Econòmica de l'Ajuntament amb dades del Departament de Treball de la Generalitat.



## Perfil de l'aturat registrat a Barcelona

### ATUR REGISTRAT PER GRUPS D'OCUPACIÓ

Desembre 2010

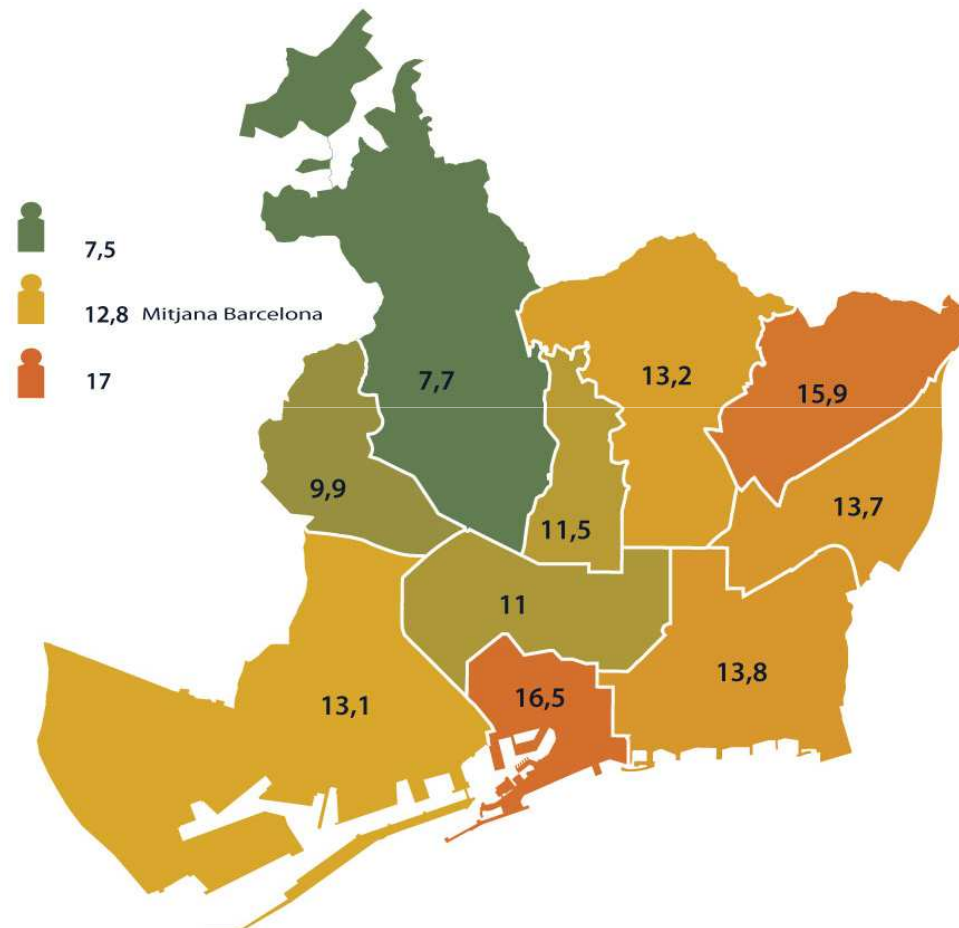
Activitat econòmica (CCAIE 2009)	Atur registrat	(%) s/total	Variació interanual (%)	Variació mensual (%)
TOTAL	100.868	100,0%	-0,20%	-1,46%
Directius	3.993	4,0%	0,15%	-0,03%
Tècnics/Científics	9.248	9,2%	1,94%	-1,29%
Tècnics/Professionals de suport	13.710	13,6%	-0,49%	-0,98%
Administratius	17.497	17,3%	-1,65%	-1,19%
Serveis	18.215	18,1%	3,84%	-2,47%
Agricultura/Pesca	450	0,4%	-5,06%	-7,60%
Treballadors qualificats	11.290	11,2%	-3,83%	-1,10%
Operaris maquinària	5.007	5,0%	-7,47%	-0,99%
Treballadors sense qualificar	21.458	21,3%	0,86%	-1,62%

Font: Departament de Treball. Generalitat de Catalunya. Elaboració del Departament d'Estadística.

Ajuntament de Barcelona



## **L'atur registrat a Barcelona. Taxa estimada per districtes (en %)** **Desembre 2010**



Font: Elaboració de l'Àrea d'Estudis de la Direcció de Comunicació, Màrqueting i Promoció Econòmica a partir de dades facilitades Departament de Treball de la Generalitat



## **5. Coneixement, innovació i creativitat: L'avenç de l'R+D**

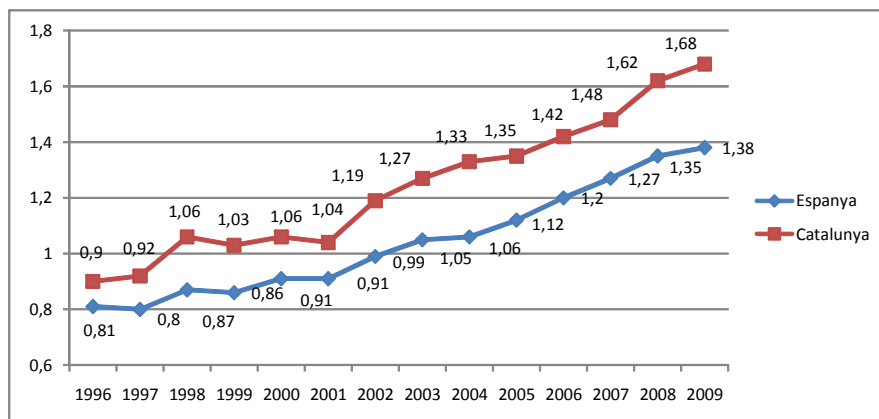
- La despesa en R+D a Catalunya ha augmentat un 60% en els darrers anys i ja suposa l'1,68% del PIB l'any 2009, 0,3 punts per sobre de la dada d'Espanya (1,38%).
- La crisi no ha interromput el procés d'augment continuat dels ocupats en R+D a Catalunya iniciat el 1997. Com a resultat, aquest col·lectiu s'ha incrementat en prop de 30.000 persones fins assolir un volum de 47.324 ocupats l'any 2009.
- Actualment hi ha 417 actius a la ciutat recollits al Mapa de la Recerca i la Innovació, on hi destaquen 212 centres de recerca i tecnològics amb infraestructures científiques de primer nivell: Sincrotró Alba, Barcelona SuperComputing Centre, Centre National d'Anàlisi Genòmica...

# Informe econòmic trimestral per a la Comissió de Promoció Econòmica, Ocupació i Coneixement

Ocupació de qualitat + iniciativa emprenedora + empresa + internacionalització + competitivitat + comerç + innovació + desenvolupament local + recerca + productivitat = **MÉS OPORTUNITATS, MÉS BARCELONA**

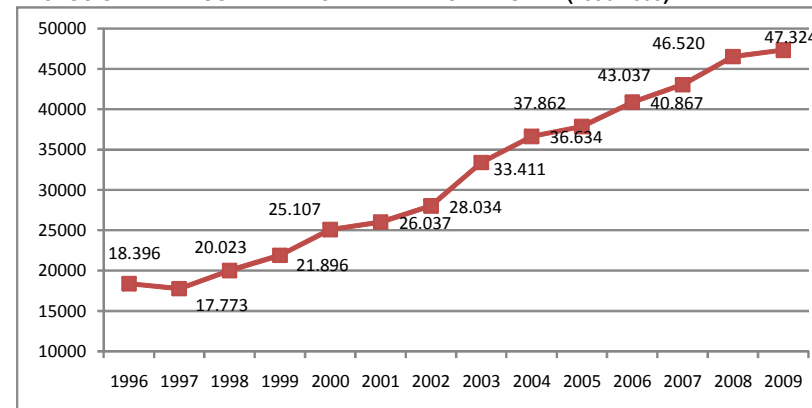
## 5. Coneixement, innovació i creativitat: L'avenç de l'R&D

EVOLUCIÓ DE LES DESPESES EN R+D COM A PERCENTATGE DEL PIB A CATALUNYA I ESPANYA (1996-2009)



Font: INE

EVOLUCIÓ DEL PERSONAL DEDICAT A L'R+D. CATALUNYA (1996-2009)



Font: INE

### INFRAESTRUCTURES DE RECERCA A L'ÀREA DE BARCELONA

Centres tecnològics	25
Centre de recerca	169
Parcs Científics i Tecnològics	12
Instal·lacions cient-tècniques	6
Total	212

Font: Mapa de la recerca i la innovació de Barcelona  
(dada extreta a gener de 2011)



## **5. Coneixement, innovació i creativitat: Barcelona, pol d'excel·lència en recerca i innovació i atracció de talent**

- Barcelona és el millor lloc d'Espanya, el número 22 d'Europa i el número 54 del món per fer ciència d'excel·lència (*Nature*, octubre 2010), i ha guanyat 11 posicions al rànquing mundial entre 2000 i 2008.
- Destaca també la 15a posició de Barcelona en el rànquing mundial de ciutats en producció científica, mentre que en l'àmbit europeu assoleix la 6a posició elaborat per la UPC.
- El projecte “*Campus Energia UPC, Energia per a l'excel·lència*”, que té l'objectiu de contribuir a transformar el sector energètic cap a un model més sostenible i innovador ha obtingut una nova qualificació de Campus d'Excel·lència Internacional atorgat pel Ministeri d'Educació a la Universitat Politècnica de Catalunya.
- D'acord amb el *Times Higher Education Ranking*, la UB i la Universitat Pompeu Fabra (UPF) se situen entre les 200 millors universitats del món, i la UB assoleix la posició 44a en ciències de la vida i 49a en ciències clíniques i de la salut.
- L'any 2010 el 30,6% de la població barcelonina de 25 a 64 anys ha completat estudis universitaris, percentatge superior a la mitjana de la Unió Europea (+24,7%).
- Barcelona ha estat distingida com a “Ciutat de la Ciència i la Innovació”, reconeixement que per primer cop ha atorgat el Ministeri de Ciència i Innovació i que premia l'important esforç que han fet les ciutats i municipis de l'Estat en R+D. En la categoria d'ajuntaments de més de 100.000 habitants, Barcelona és la única gran ciutat que ha rebut aquest reconeixement pel seu compromís amb la recerca.
- El projecte *Do It in Barcelona* ha estat guardonat com a la millor iniciativa innovadora per part de la xarxa *Eurocities*.



# Informe econòmic trimestral per a la Comissió de Promoció Econòmica, Ocupació i Coneixement

Ocupació de qualitat + iniciativa emprenedora + empresa + internacionalització + competitivitat + comerç + innovació + desenvolupament local + recerca + productivitat = **MÉS OPORTUNITATS, MÉS BARCELONA**

## RANKING MUNDIAL D'EXCEL·LÈNCIA CIENTÍFICA

Rànquing Mundial 2008	Ciutat	Rànquing Europeu 2008						
1	Cambridge Massachusetts		21	Ginebra	3	41	Helsinki	13
2	Boston	-	22	Houston	-	42	Milà	14
3	Berkeley	-	23	Heidelberg	4	43	Glasgow	15
4	Stanford	-	24	Cleveland	-	44	Montreal	-
5	San Francisco	-	25	Filadèlfia	-	45	Oslo	16
6	Bethesda	-	26	Toronto	-	46	París	17
7	Seattle	-	27	Lovaina	5	47	Manchester	18
8	Cambridge, Regne Unit	1	28	Amsterdam	6	48	Berlin	19
9	San Diego	-	29	Vancouver	-	49	Viena	20
10	Durham	-	30	College Park	-	50	Gainesville	-
11	Baltimore	-	31	Madison	-	51	Grenoble	21
12	New Haven	-	32	Austin	-	52	Edmonton	-
13	Rochester	-	33	Munic	7	53	Melbourne	-
14	Atlanta	-	34	Londres	8	54	Barcelona	22
15	Nova York	-	35	Chicago	-	55	Washington	-
16	Los Angeles	-	36	Copenhaguen	9	56	Sydney	-
17	Ann Arbor	-	37	Edimburg	10	57	Brisbane	-
18	Pittsburg	-	38	Utrecht	11	58	Suita	-
19	Oxford	2	39	Columbus	-	59	Ottawa	-
20	Saint-Louis	-	40	Estocolm	12	60	Singapur	-
						61	Toulouse	23
						62	Sendai	-
						63	Hong Kong	-

Font: "Building the best cities for science" Revista *Nature*, octubre 2010



## 5. Coneixement, innovació i creativitat: Indicadors d'innovació

- La província de Barcelona genera el 14,10% de les sol·licituds de patents i el 19,7% dels models d'utilitat d'Espanya de gener a octubre de 2010.
- Catalunya concentra el 23,5% de les empreses innovadores d'Espanya i el 19,8% de la despesa total en innovació de l'Estat. en activitats innovadores l'any 2009. En el període 2007-2009 les empreses catalanes que innoven en producte i en procés representen més de la quarta part (25,3%) del total espanyol.

### INNOVACIÓ EMPRESARIAL

	Nombre d'empreses innovadores		Despesa total en activitats innovadores	
	2009	% s/ Esp	2009	% s/Esp
Catalunya	7.045	23,5	3.494.868	19,8
Espanya	30.014	100,0	17636884	100,0

Font: INE

### Sol·licituds de patents nacionals i de models d'utilitat a data de 15/10/2010

	Patents		Models d'utilitat	
	Patents	%	d'utilitat	%
<b>Barcelona</b>	<b>395</b>	<b>14,0%</b>	<b>403</b>	<b>19,7%</b>
Madrid	608	21,6%	295	14,5%
Navarra	98	3,5%	57	2,8%
Sevilla	109	3,9%	52	2,5%
València	194	6,9%	171	8,4%
<b>TOTAL</b>	<b>2.818</b>	<b>-</b>	<b>2.041</b>	<b>-</b>

Font: Oficina espanyola de patents i marques. MITiC.



### 5. Coneixement, innovació i creativitat: Evolució de l'economia del coneixement a Barcelona

- El pes dels afiliats en Coneixement Alt el 2010 sobre el total se situa en un 48,2% a Barcelona, xifra clarament superior a la de Catalunya (36,7%). En el cas dels assalariats, el percentatge de Barcelona s'acosta al 52%, per un 41,9% a Catalunya.
- El nombre d'afiliats en activitats de Coneixement Alt ha crescut un 7% a Barcelona entre 2001 i 2010.
- El pes dels afiliats en indústries creatives a Barcelona assoleix el 10,1% del total el III trimestre de 2010. Barcelona concentra el 61,1 i el 51,8% de l'ocupació en indústries creatives de la RMB i Catalunya, respectivament.
- Entre 2001 i 2010 Barcelona ha experimentat un increment d'afiliats a les indústries creatives del 12,5%, dada que gairebé triplica l'augment del total d'assalariats de la ciutat durant aquest període (4,7%).
- Els Centres de cotització a la Seguretat Social de sectors creatius suposen el 10,7% del total de la ciutat de Barcelona el tercer trimestre de 2010.
- El sectors creatius de major creixement a Barcelona en aquest període han estat la investigació i el desenvolupament creatiu (280,5%), les activitats relacionades amb el patrimoni (45,6%), el disseny i la fotografia (41,6%), la publicitat, l'arquitectura i enginyeria (amb un 37,6 i un 30% respectivament) i el software, videojocs i edició electrònica (22,2%).

\* III trimestre de 2010. Indústries creatives: patrimoni, arquitectura i enginyeria, arts gràfiques i impressió, cinema i vídeo, disseny i fotografia, edició, escriptors i arts escèniques, moda, publicitat, ràdio i Tv, software, videojocs i edició electrònica, comerç segona mà.



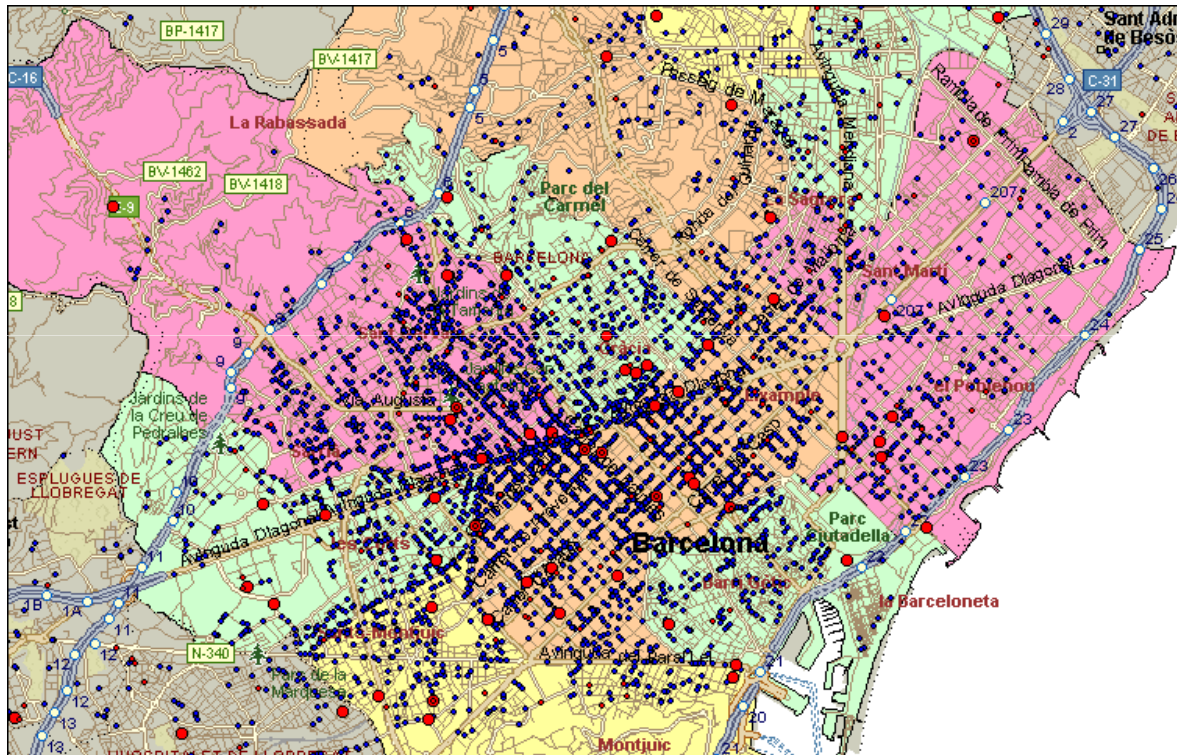


# Informe econòmic trimestral per a la Comissió de Promoció Econòmica, Ocupació i Coneixement

Ocupació de qualitat + iniciativa emprenedora + empresa + internacionalització + competitivitat + comerç + innovació + desenvolupament local + recerca + productivitat = **MÉS OPORTUNITATS, MÉS BARCELONA**

## Empreses intensives en tecnologia i coneixement Creació d'empreses 2001-2010

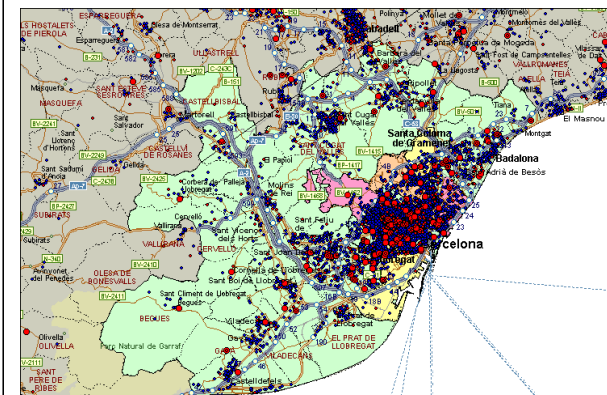
### Barcelona



- Entre 2001 i 2010 s'han creat 9.427 empreses intensives en tecnologia i coneixement a Barcelona. Més de 9.000 corresponen a serveis intensius en coneixement.

- Barcelona concentra un 56,7% de les empreses de serveis intensius en coneixement, i un 36,6 de les de manufactures de mitjana-alta tecnologia de l'AMB, on aquestes activitats han creat 2.489 empreses. durant el mateix període.

### AMB

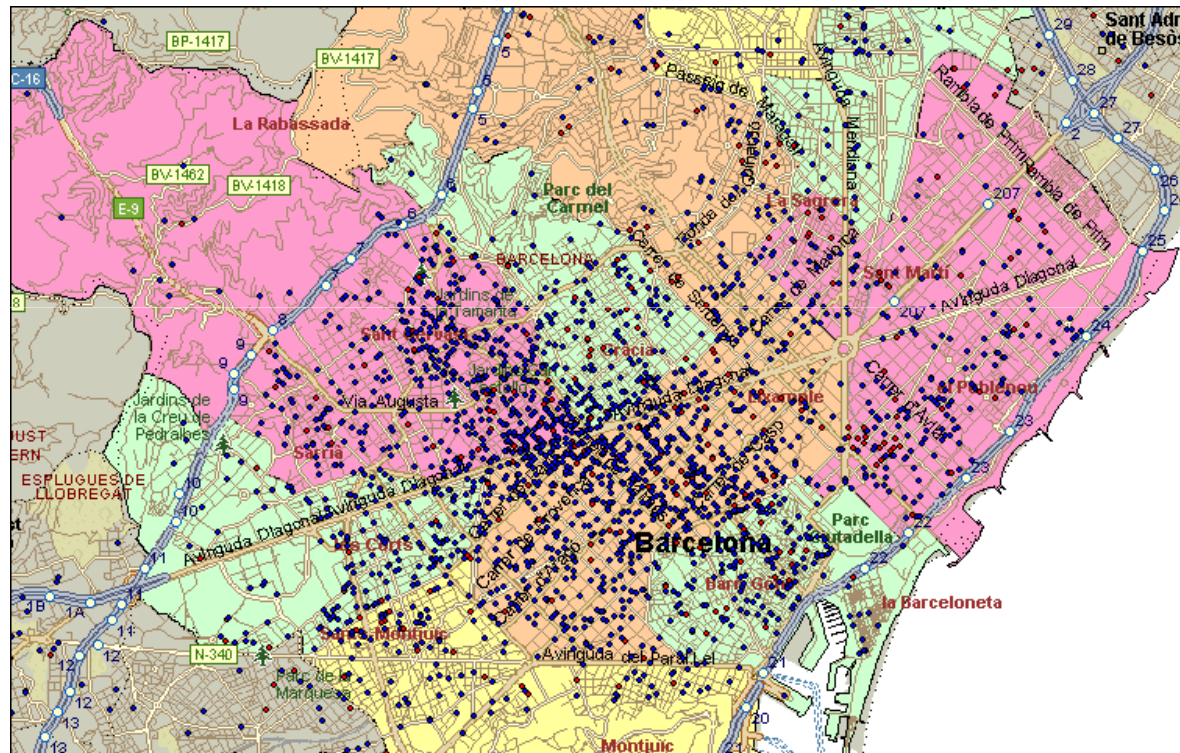


Font: Mapes urbans de coneixement i innovació de Barcelona. IERMB,2010



## Empreses en indústries creatives Creació d'empreses 2001-2010

### Barcelona

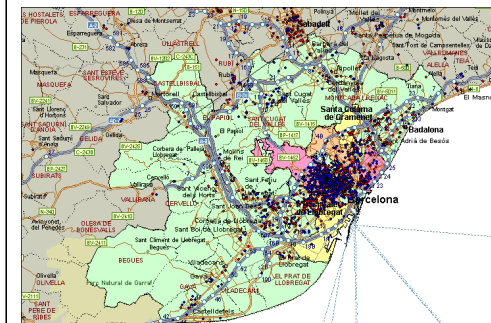


Font: Mapes urbans de coneixement i innovació de Barcelona. IERMB,2010

• Entre 2001 i 2010 s'han creat 2.989 empreses d'indústries creatives a Barcelona. Més de 2.600 corresponen a activitats terciàries.

• Barcelona concentra un 59% de les empreses creatives de serveis i un 33,9% de les industrials de l'AMB, amb un notable dinamisme tant a l'àrea central de negocis com al 22@.

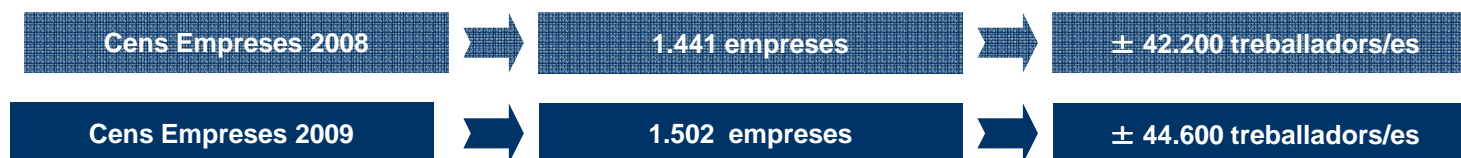
### AMB





## 5. Coneixement, innovació i creativitat: 10 anys de 22@ (I)

- ✓ Després de 10 anys de desenvolupament del projecte, 7.064 empreses estan ubicades al 22 @, més del doble que el 2000. Així mateix, el districte acull 10 seus universitàries amb més de 25.000 estudiants, 12 centres de R+D i de transferència tecnològica.



- ✓ En les activitats més vinculades als sectors @\*, 1.502 empreses s'han instal·lat al districte entre 2000 i 2010. Una de cada dues (el 54%) forma part o està relacionada amb algun dels cinc *clusters* del districte 22@ (TIC, Media, Tecnologies Mèdiques, Energia i Disseny).
- ✓ El pes de l'ocupació en activitats de coneixement alt sobre el total del 22@ és del 67,5%, gairebé 20 punts per sobre de la mitjana de Barcelona (48%).
- ✓ Les empreses que desenvolupen la seva activitat dins de l'àmbit geogràfic del 22@Barcelona generen un volum de negoci d'aproximadament 8.900 milions d'euros.
- ✓ 22@ manté un pes relatiu de la indústria important i significativament més elevat que la mitjana de Barcelona (15% de les empreses, per un 5,1% a la ciutat).

\*No es tenen en compte les altes en aquest període dels sectors comerç, hostaleria, construcció, activitats immobiliàries, agències de viatges i oficines bancàries.

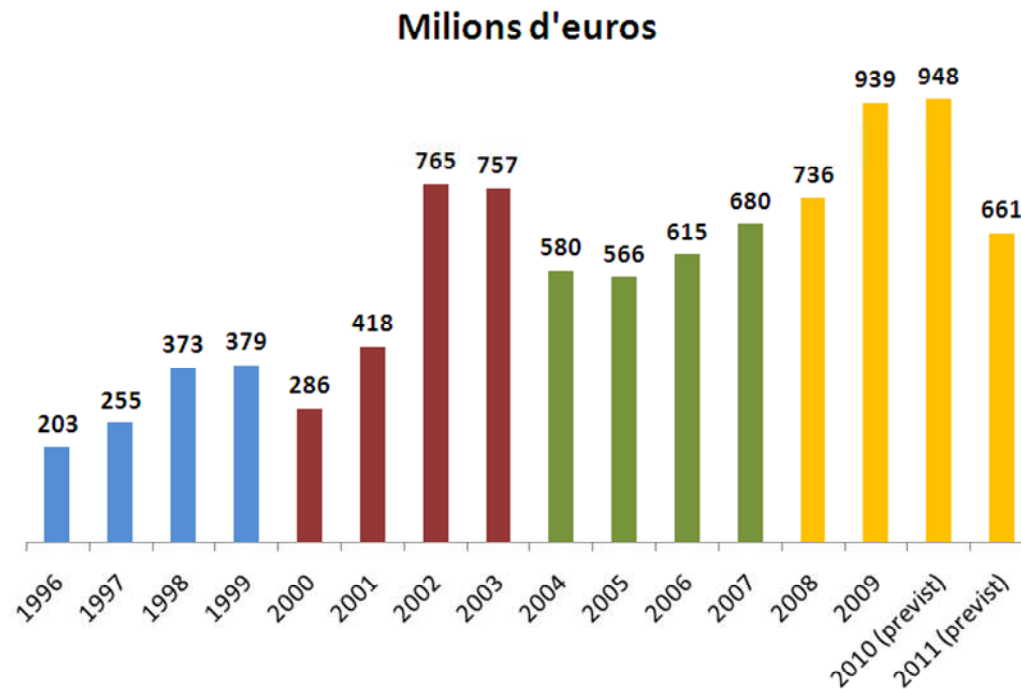
## **5. Coneixement, innovació i creativitat: 10 anys de 22@ (II)**

- ✓ En el primer trimestre de l'any 2010, el 22@Barcelona ha acompanyat 90 empreses en la seva instal·lació al districte. Aquestes empreses han ocupat un total de 29.423 m2 i s'han creat 16.000 m2 destinats a la nova instal·lació d'empreses.
- ✓ Durant l'any 2010 s'hi ha instal·lat noves empreses com són National Geographic, Aenor, Marcus Evans, Quantum Solutions, Bassat Ogilvy, CMT o Telefónica.
- ✓ Les empreses situades al 22@ veuen el futur amb optimisme: un 53% creu que el proper any millorarà el context econòmic general, mentre que un 67% creu que la situació de la seva empresa millorarà el proper any.
- ✓ 22@Barcelona és un dels Models de Referència tant per la Associació Internacional de Parcs Científics i Tecnològics (IASP) així com de la Xarxa Mundial de Clústers (TCI)

## 6. L'esforç inversor municipal

### INVERSIÓ MUNICIPAL CONSOLIDADA (grup municipal)

-Dades liquidades o previst de liquidar-



Font: Ajuntament de Barcelona

