

0. Resum executiu

1. Anàlisi conjuntural : L'activitat econòmica a la ciutat i el seu entorn

1.1. Entorn macroeconòmic i anàlisi conjuntural

1.2. L'economia de Barcelona:

- A. Internacionalització de l'economia
- B. Infraestructures productives
- C. Turisme
- D. Empresa, empenedoria i innovació
- E. Ciència d'excel·lència
- F. Mercat laboral
- G. Sostenibilitat i Qualitat de Vida
- H. Proximitat

2. Indicadors econòmico-financers de l'Ajuntament

0. Resum executiu

- Context macroeconòmic de **forta incertesa i perspectives desfavorables pel 2012**, després d'un any 2011 caracteritzat per la recuperació respecte al bienni 2008-2009 dels sectors relacionats amb el turisme i la projecció internacional de la ciutat. Al llarg de 2011 el creixement del PIB català s'ha anat afeblint i segons les previsions dels experts l'economia es trobaria a les portes d'una nova recessió.
- **L'obertura de l'economia de Barcelona a l'exterior aporta els millors indicadors conjunturals del 2011.** En particular, cal destacar que **les vendes a l'exterior de l'àrea de Barcelona assoleixen un màxim històric el 2011** i la mantenen com a primer territori exportador d'Espanya (amb el 19,6% del total)
- Així mateix, Barcelona mostra una evolució positiva en tots els indicadors turístics i **assoleix quatre màxims històrics** pel que fa al nombre de pernoctacions hoteleres, de creueristes, de turistes i a la despesa dels turistes amb targeta de crèdit, mentre augmenta el tràfic de mercaderies al port i el nombre de passatgers a l'aeroport del Prat creix fins a superar per primera vegada els 34 milions.
- En un context de dificultats per **l'activitat empresarial**, Barcelona manté els ràtios de creació d'empreses més favorables de les grans àrees urbanes espanyoles i Catalunya es referma com el territori amb més empreses innovadores de l'Estat. D'altra banda, la progressió dels darrers anys situa el Principat en posicions capdavanteres en l'àmbit de la recerca científica a nivell europeu.
- La crisi segueix tenint un **fort impacte negatiu en el mercat de treball**, i l'atur registrat ja supera les 113.000 persones a la ciutat, amb una incidència elevada entre els joves. L'any 2011 el procés de destrucció neta de llocs de treball es tradueix en una caiguda del nombre total d'afiliats a la Seguretat Social a Barcelona del 2,2%, tot i que **la intensitat de l'ajust laboral a la ciutat és inferior a la de Catalunya i Espanya** i la taxa d'activitat s'apropa al 80%.



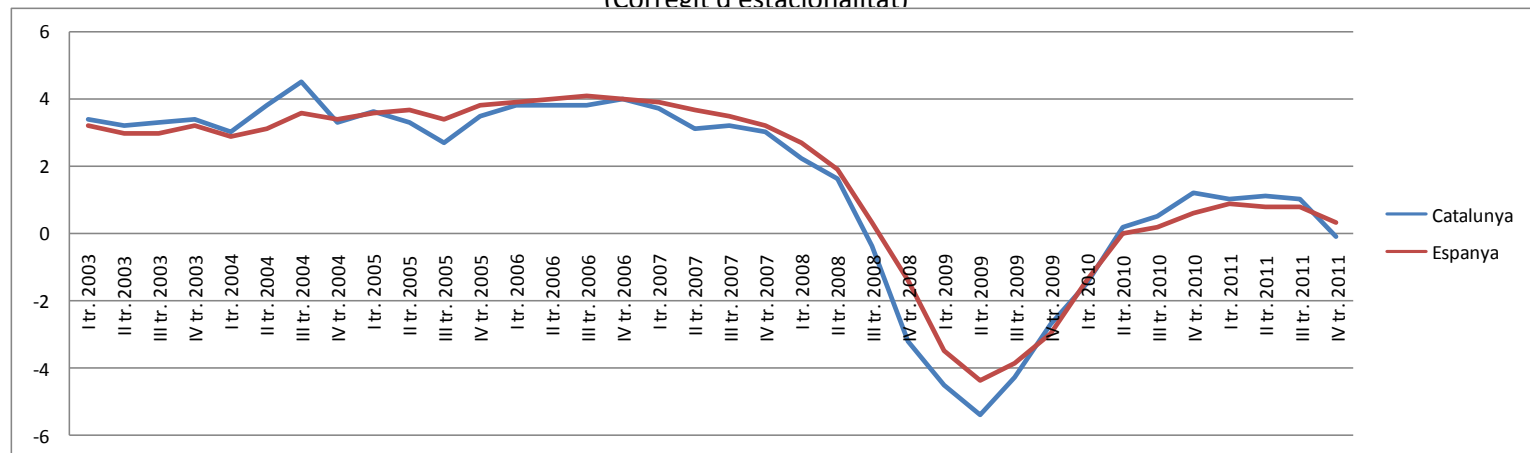
1.1. Entorn macroeconòmic i anàlisi conjuntural:

L'avenç de PIB s'afebleix:

- El creixement de l'economia mundial durant 2011 se situa per sota per sota del 4% -1,5 punts percentuals menys que l'any anterior- amb la UE i Japó com a principals responsables de l'alentiment. D'altra banda, l'agudització de la crisi del deute sobirà i de la zona euro incideix directament sobre la demanda interna per la doble via de les dificultats creditícies per a les empreses i famílies i de les mesures de reducció de la despesa pública.
- En aquest context, **el PIB català del IV trimestre de 2011 presenta una variació interanual del -0,1%**, inferior a la del PIB espanyol (+0,3%) i a les dels tres trimestres anteriors (+1,0%, +1,1% i +1,0% respectivament). Aquesta evolució s'explica per una demanda interna en contracció (-2,9%) i per una aportació positiva de la demanda externa (+2,7%), que al seu torn perd força a mesura que l'economia internacional -especialment l'europea- alenteix el seu creixement. En el conjunt del 2011 el PIB català s'incrementa en un +0,7%.

Taxa de creixement interanual del PIB (%)

(Corregit d'estacionalitat)



Font: Elaboració del Departament d'Estudis de l'Àrea d'Economia, Empresa i Ocupació de l'Ajuntament de Barcelona en base a dades d'Idescat i l'INE.



1.1. Entorn macroeconòmic i anàlisi conjuntural (2):

- La província de Barcelona tanca el 2011 amb una variació interanual de l'**Índex de Preus al Consum (IPC)** del 2,5%, lleugerament superior a la registrada a Espanya (2,4%) i idèntica a la de Catalunya. L'evolució dels preus al consum durant el 2011 mostra un clar contrast entre la tendència alcista del primer trimestre de l'any -impulsada per l'encariment dels preus del petroli- i la seva moderació a partir de maig.
- El **sistema bancari manté la tensió d'accés al crèdit** per part de les empreses i les famílies. El crèdit al sector privat concedit per les entitats financeres a Catalunya s'ha reduït un -5,1% el tercer trimestre de 2011 en comparació amb el mateix període de l'any anterior.
- La **taxa d'estalvi de les famílies** a Espanya minva per segon any consecutiu i assoleix l'11,6% de la renda disponible l'any 2011, 2,3 punts menys que el 2010 i 7,2 per sota del 18,8% registrat el 2009 (el valor més elevat des del 2000). D'aquesta manera, s'afebleix la capacitat de compra futura de les llars.

Bons resultats de les exportacions i el turisme:

- **Les vendes a l'exterior de l'àrea de Barcelona assoleixen un màxim històric el 2011 i la mantenen com a primer territori exportador d'Espanya** amb prop d'una cinquena part del total. Amb tot, després de set trimestres consecutius de creixements per sobre del 10%, el darrer trimestre de 2011 es detecta una frenada generalitzada de l'increment de les exportacions a Barcelona, Catalunya i Espanya com a conseqüència del context internacional.
- D'altra banda, en una conjuntura favorable per a Catalunya i Espanya degut a la situació política de les destinacions àrabs, **Barcelona mostra una evolució positiva en tots els indicadors turístics i assoleix quatre màxims històrics** pel que fa al nombre de pernoctacions hoteleres, de creueristes, de turistes i a la despesa dels turistes amb targeta de crèdit.

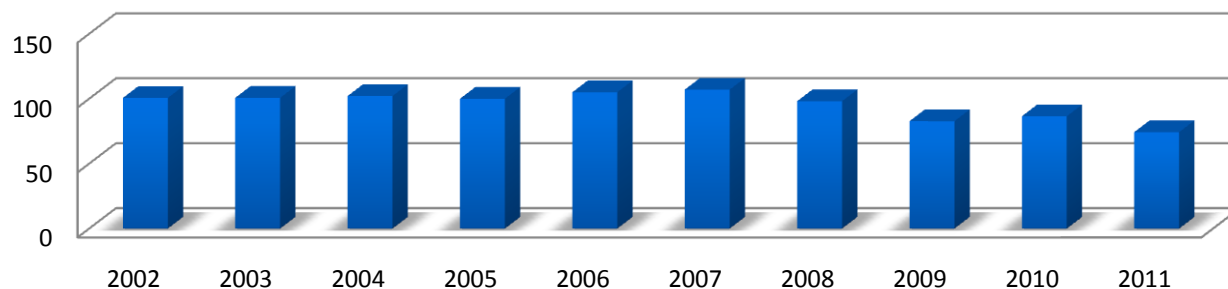


1.1. Entorn macroeconòmic i anàlisi conjuntural (3):

Dificultats per a l'activitat empresarial i debilitat de la demanda interna

- L'evolució de l'**índex de producció industrial (IPI)** en el conjunt de 2011 mostra una reducció tant a Catalunya (-2,4%) com a Espanya (-1,8%). A tots els àmbits territorials s'accentua la seva caiguda els darrers mesos de l'any.

Índex de producció industrial a Catalunya (IPI) 2002-2011



Font: Elaboració del Departament d'Estudis de l'Àrea d'Economia, Empresa i Ocupació de l'Ajuntament de Barcelona en base a dades d'Idescat

- **La inversió en béns d'equipament a Catalunya** segueix en retrocés el quart trimestre de 2011 (-3,6%) a causa de la contracció de l'activitat i les restriccions imposades pel mercat del crèdit.
- Les **vendes del comerç al detall** a Catalunya han sofert un descens del -3% -en termes nominals- al llarg de 2011, similar al que registren a nivell espanyol (-2,9%).

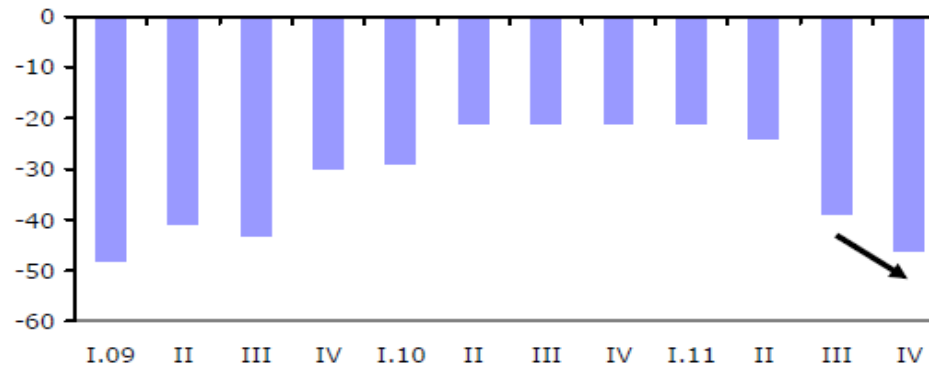


1.1. Entorn macroeconòmic i anàlisi conjuntural (4):

- **La matriculació de vehicles** es redueix clarament el 2011 respecte al 2010 tant a Catalunya (-18,1%) com a Barcelona (-23%) i –una vegada exhaurit l'efecte de les mesures d'incentivació del 2009 i 2010- assoleix a la ciutat el volum més baix del darrer quinquenni.
- **L'Enquesta de Clima Empresarial de l'Àrea Metropolitana de Barcelona** del quart trimestre del 2011 mostra una evolució desfavorable de la marxa del negoci i la facturació respecte al trimestre anterior a tots els sectors productius. La feblesa de la demanda guanya rellevància com a factor limitador de la marxa dels negocis, seguida per l'augment de la competència i les dificultats de finançament.

Evolució per trimestres de la marxa dels negocis a l'AMB

(Saldos, en %)



Font: Cambra de Comerç de Barcelona i Idescat



1.1. Entorn macroeconòmic i anàlisi conjuntural (5):

Continua el procés d'ajust del mercat immobiliari

- La compravenda d'habitatges a la província de Barcelona assoleix 30.324 transaccions l'any 2011 després de reduir-se un 17,2% respecte al 2010, mentre que a Catalunya i Espanya ho ha fet un -15,3 i un -18,6% respectivament.
- Les difícils perspectives econòmiques per a les famílies han intensificat el **procés de d'ajustament de preus el 2011**: el preu de compra d'habitatge de segona mà a la ciutat de Barcelona se situa en 3.548 €/m² el quart trimestre, un -12,3% menys que el mateix trimestre de 2010. Quant a la **construcció residencial** a Barcelona es troba molt **afeblida** i el tercer trimestre de 2011 registra un descens interanual del -42,6% i una disminució acumulada del -53,8%.

COMPRAVENDA D'HABITATGE

	Total	2011		Variació 10/11 (%)		
		Noves	Segona mà	Total	Noves	Segona mà
BCN província	30.324	11.851	18.578	-17,2	-16,5	-18,6
Catalunya	46.963	20.235	26.883	-15,3	-15,2	-15,0
Espanya	358.677	177.236	184.595	-18,6	-20,2	-15,5

Font: Elaboració del Departament d'Estudis de l'Àrea d'Economia, Empresa i Ocupació de l'Ajuntament de Barcelona a partir de dades de l'INE.

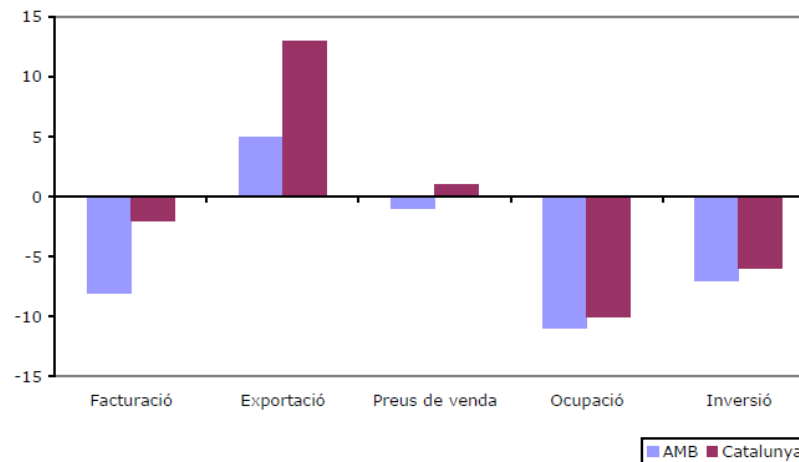


1.1. Entorn macroeconòmic i anàlisi conjuntural (6):

Previsions desfavorables pel 2012

- Amb menors expectatives de creixement internacional a causa de la crisi de l'euro i les mesures fiscals restrictives a tota Europa juntament amb la persistent debilitat de la demanda interna, les previsions dels experts apunten a un **escenari de recaiguda de l'activitat**. En concret, l'economia tornaria a taxes negatives d'evolució del PIB els dos primers trimestres de 2012 i s'estabilitzaria a la segona meitat de l'any.
- Quant a **les expectatives per al primer trimestre de l'any, segons l'Enquesta de Clima Empresarial de l'Àrea Metropolitana** de Barcelona es preveu que continuï la caiguda de la facturació, l'ocupació i els preus de venda als principals sectors de l'economia. El sector hoteler és el que té perspectives menys desfavorables, i l'únic on els empresaris esperen una millora del nivell d'inversió.
- Malgrat aquesta situació complicada, l'**indicador de sentiment econòmic** que publica la Comissió Europea ha augmentat per 10è mes consecutiu a la Unió Europea (+1,1%) i a la zona euro (+1,0%). Aquest indicador millora a la majoria d'estats membres però empitjora lleugerament a Espanya (-0,2%).

Perspectives de la indústria a l'AMB. I tr. 2012 (saldos en %)



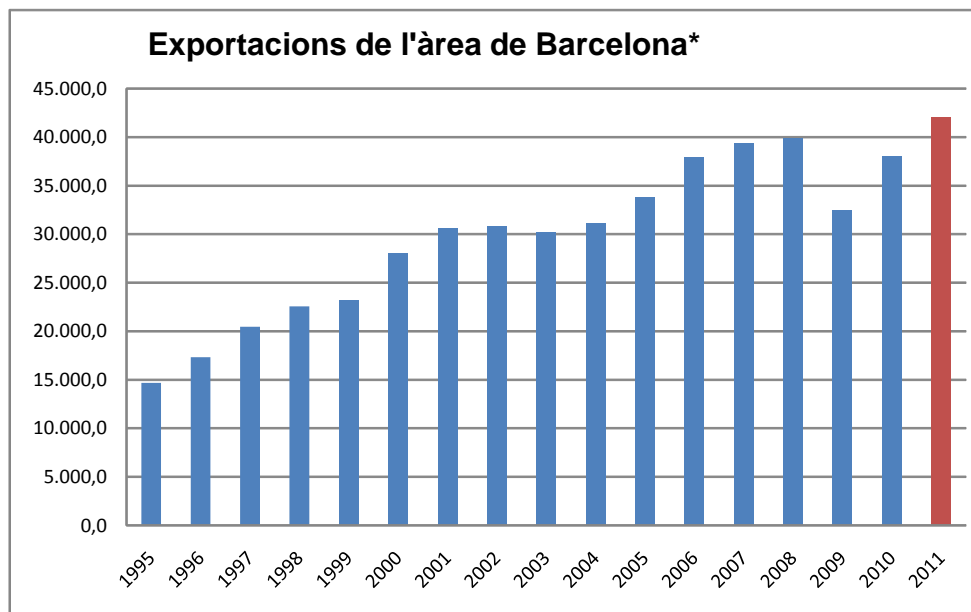
Font: Cambra de Comerç de Barcelona i Idescat



1.2. L'economia de Barcelona

1.2.A. Internacionalització de l'economia de Barcelona:

- Les **exportacions de la província de Barcelona** assoleixen un volum de **42.036,2M d'euros** durant l'any 2011 –el més alt de la sèrie històrica- i registren una **variació interanual del 10,4 %** respecte al 2010.
- En el mateix període, **la demarcació barcelonina segueix encapçalant el rànquing d'exportacions a l'estat espanyol** amb prop d'una cinquena part (el 19,6%) del total.
- Així mateix, Barcelona genera el 24,8% de les **exportacions espanyoles d'alt i mitjà-alt contingut tecnològic**, i el seu pes dins de les vendes a l'exterior de la demarcació és de més del 58% del total.



Dades provincials (en milions d'euros).

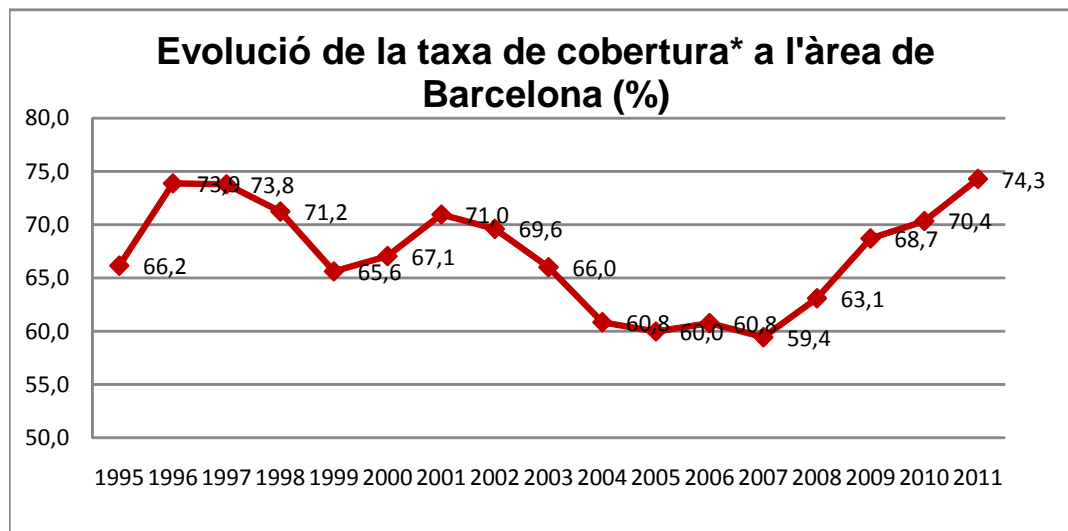
Font: Elaboració del Departament d'Estudis de l'Àrea d'Economia, Empresa i Ocupació de l'Ajuntament de Barcelona a partir de dades del Ministerio de Economía y Competitividad



1.2. L'economia de Barcelona

1.2.A. Internacionalització de l'economia de Barcelona:

- **El 2011 les importacions de la província de Barcelona assoleixen 56.576,9 milions d'euros, un +4,6% més que el 2010 i un 21,7% del total espanyol.**
- La major part del comerç exterior de l'àrea de Barcelona es realitza amb els països de la zona euro i la Unió Europea, però **creix amb especial intensitat l'intercanvi amb els països emergents, i Àsia guanya pes relatiu** tant en les exportacions com les importacions.
- Els sectors que concentren la major part del comerç exterior de l'àrea de Barcelona són **el químic – inclosos els medicaments-, els béns d'equip i maquinària industrial i l'automoció.**
- El comportament clarament diferenciat de **les exportacions -que a partir del 2010 creixen amb força- i les importacions -que no han recuperat els valors anteriors a la crisi-** ha portat **la taxa de cobertura a guanyar 25 punts en tres anys** i situar-se el 2011 en un 74,3%, el valor més elevat de la sèrie disponible.



* Quocient Exportacions/ Importacions per un període de temps determinat.

Font: Elaboració del Departament d'Estudis de l'Àrea d'Economia, Empresa i Ocupació de l'Ajuntament de Barcelona a partir de dades del Ministerio de Economía y Competitividad



1.2. L'economia de Barcelona

- La **inversió estrangera bruta productiva** a Catalunya ha assolit 3.022 M. d'Euros el 2011, el que suposa la tercera millor dada de la sèrie històrica malgrat la reducció d'un 24,7% respecte al valor excepcional de 2010. En el transcurs de l'any s'han comptabilitzat 135 projectes d'inversió estrangera a Catalunya, 116 dels quals es localitzen a la província i 56 a la ciutat de Barcelona.
- El mateix any, **la inversió catalana a l'estranger** assoleix 2.422,4M. d'Euros, el que suposa un augment del 21,8% respecte a l'any anterior i el millor resultat dels darrers tres anys.
- L'informe de KPMG *Global Cities Investment Monitor* mostra que en el període 2006-2010 **Barcelona és una de les deu àrees urbanes del món receptores de més projectes d'inversió estrangera**. Així mateix, Barcelona és la sisena ciutat d'Europa més atractiva per establir-se segons *l'European Attractiveness Survey 2011* d'Ernst and Young, i l'informe "*FDI CITIES AND REGIONS OF THE FUTURE 2012/2013*" recentment publicat pel prestigiós *Financial Times* atorga **la quarta posició a Barcelona i segona a Catalunya en els rànquings globals de promoció d'inversió estrangera** i referma el seu **lideratge** en aquest àmbit **entre les ciutats i regions del sud d'Europa**.

PRINCIPALS CIUTATS DEL MÓN PEL QUE FA ALS PROJECTES D'INVERSIÓ ACUMULATS (2006-2010)

Rànquing	Ciutat	Nº projectes
1	Shanghai	1.514
2	Londres	1.338
3	Paris	952
4	Hong Kong	944
5	Beijing	866
6	Moscou	653
7	Madrid	488
8	Tokyo	456
9	Mumbai	427
10	Barcelona	418

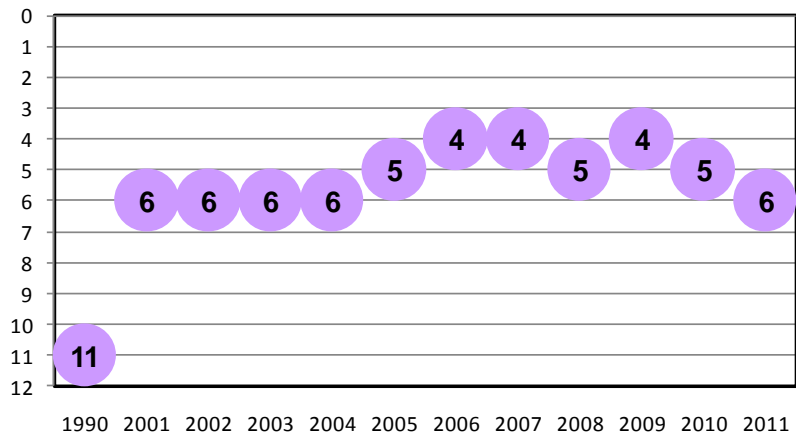
Font: Global Investment Monitor 2010. KPMG



1 .2.A. Internacionalització de l'economia de Barcelona (2):

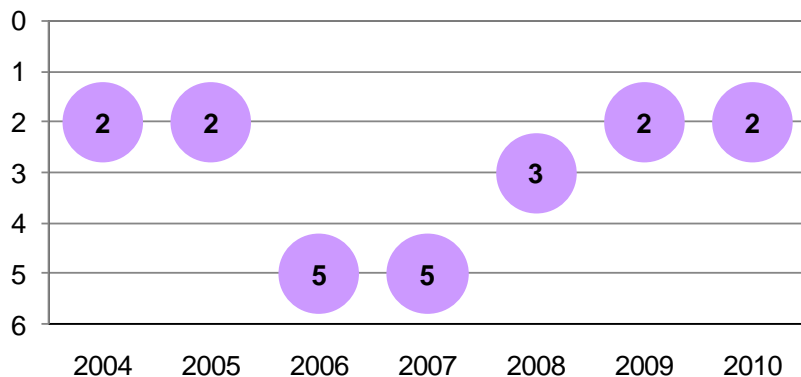
Millors ciutats europees per als negocis 2001-2011

(Posicionament de Barcelona)



- **Barcelona manté un bon posicionament internacional en l'àmbit empresarial, essent reconeguda durant els últims 10 anys i el mateix any 2011 entre les 6 millors ciutats europees pels negocis segons *l'European Cities Monitor* de Cushman and Wakefield.**

Principals ciutats del món organitzadores de reunions internacionles 2004-2010



- Així mateix, el 2010 manté la **segona posició en el rànquing mundial d'organització de congressos i conferències internacionles de l'International Congress and Convention Association (ICCA)** per segon any consecutiu.

Font: Elaboració del Departament d'Estudis de l'Àrea d'Economia, Empresa i Ocupació de l'Ajuntament de Barcelona en base a dades de *l'European Cities Monitor* (Cushman&Wakefield) i la International Congress and Convention Association



1 .2.B. Infraestructures i espais productius: Port i Aeroport

- L'**Aeroport de Barcelona** registra la xifra record de 34.399.180 passatgers l'any 2011 -5,1 milions de passatgers més que al 2010-, el que suposa un increment interanual del 17,8%. A més, per primera vegada va superar durant sis mesos consecutius els tres milions de passatgers mensuals.

INDICADORS D'ACTIVITAT AL PORT I L'AEROPORT DE BARCELONA

	2011	Variació interanual	
		Absoluta	En %
Nombre de contenidors Port (TEU)	2.033.549	87.816	4,5%
Tones mercaderies Port	43.065.458	87.180	0,2%
Tones mercaderies Aeroport	96.569	-7.712	-7,4%
Nombre de passatgers Aeroport	34.399.180	5.189.644	17,8%

Font: Elaboració del Departament d'Estudis de l'Àrea d'Economia, Empresa i Ocupació de l'Ajuntament de Barcelona en base a dades del Port i Aeroport de Barcelona

- L'any 2011 el tràfic de contenidors al **Port de Barcelona** creix un 4,5% i assoleix un volum de 2.033.549 TEU. El tràfic total se situa en 43,1 milions de tones.
- La proximitat geogràfica de les infraestructures de l'aeroport i el Port i la Zona Franca permeten configurar **un potent espai logístic** en una Barcelona connectada internacionalment.



1 .2.B. Infraestructures i Espais productius:

- La **contractació d'oficines** a Barcelona manté un bon ritme, especialment a les noves àrees de negoci. La plaça Europa assoleix un 68% d'ocupació -si bé l'àrea de 22@ i el front marítim han acollit un major nombre d'empreses- i la taxa de disponibilitat a la ciutat disminueix gairebé un punt (-0,7p.p) interanual el desembre de 2011 (13,3%). En aquest escenari és probable que les rendes tendeixin a mantenir-se, tot i que el 2011 el descens mitjà acumulat ha estat del 4,4%.
- El **mercat immobiliari logístic** el 2011 ha mostrat un major dinamisme (+38%) que al 2010 i es preveu que l'entrada en funcionament de la nova terminal de mercaderies al Port de Barcelona contribueixi a la seva dinamització.

- Barcelona es troba entre les deu ciutats europees més atractives pel **comerç al detall** internacional segons el rànquing elaborat per Jones Lang LaSalle, que encapçalen Londres, París i Moscou. D'altra banda, segons l'informe *Emerging Trends in Real Estate Europe 2012* el comerç al detall és el sector de negoci més atractiu de Barcelona pels inversors.

LES 10 DESTINACIONS EUROPEES MÉS ATRACTIVES PER A LES
EMPRESSES INTERNACIONALS DE COMERÇ AL DETALL (2012)

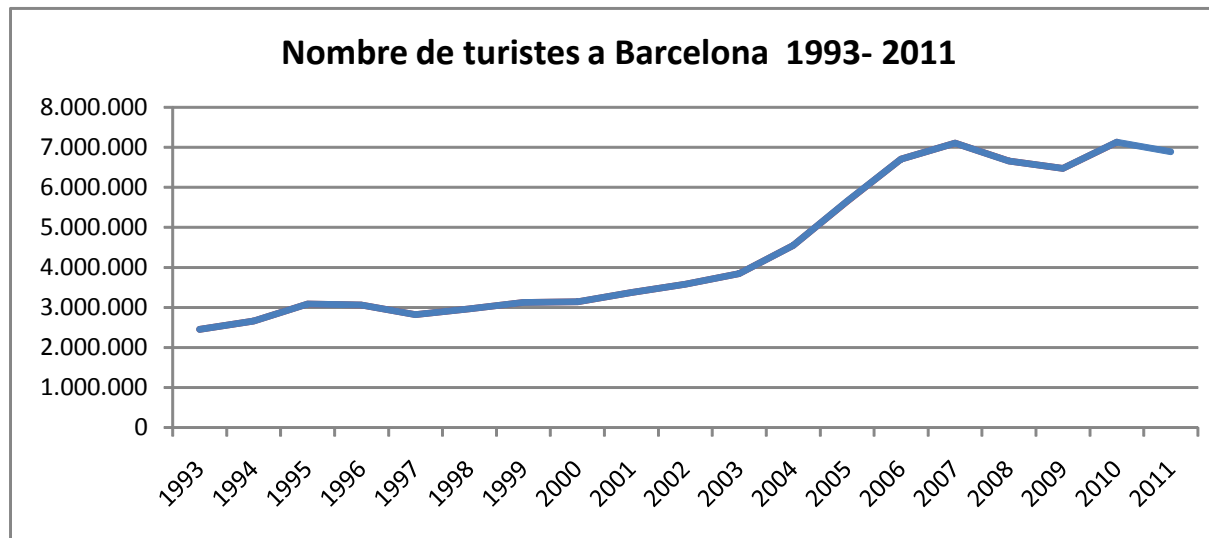
Posició	Ciutat
1	Londres
2	Paris
3	Moscou
4	Madrid
5	Milà
6	Praga
7	Barcelona
8	Munic
9	Istambul
10	Roma

Font: Jones Lang La Salle, Revista Real Estate



1 .2.C. Turisme:

- El **turisme** manté un **gran dinamisme**: durant el 2011 s'ha registrat un increment interanual de dos dígits de la **despesa de compra amb targeta de crèdit** dels turistes (+18,6%), del nombre de **pernoctacions** (+10,5%) i del nombre de **creueristes** (+13,1)%, mentre que el **nombre de turistes** augmenta més moderadament (+3,6%) respecte al 2010.
- **Tots aquests indicadors assoleixen màxims històrics el 2011**, i superen per primera vegada els llindars de 1.900M.d'euros (despesa), 15,5 milions (pernoctacions), 2,6 milions (creueristes) i 7,3 milions (turistes), respectivament.



Font: Elaboració del Departament d'Estudis de l'Àrea d'Economia, Empresa i Ocupació de l'Ajuntament de Barcelona a partir de dades de Turisme de Barcelona.



1 .2.C. Turisme (2): Turisme de Negocis

- **L'activitat firal i congressual** tanca l'any 2011 a Barcelona amb gairebé 2.300 reunions celebrades i prop de 650.000 delegats, el que suposa un augment interanual del +6,8% i el +5%, respectivament. Aquest balanç global és el resultat de la reducció del nombre de congressos i l'increment de convencions i incentius i jornades, simposiums i cursos.

INDICADORS DE L'ACTIVITAT CONGRESSUAL

	2011	Variació 2010-2011 (%)
Total reunions	2.283	6,8%
Congressos	255	-17,7%
Jornades, Simposiums, Cursos	378	67,3%
Convencions i incentius	1.650	3,0%
Total de delegats	647.693	5,0%

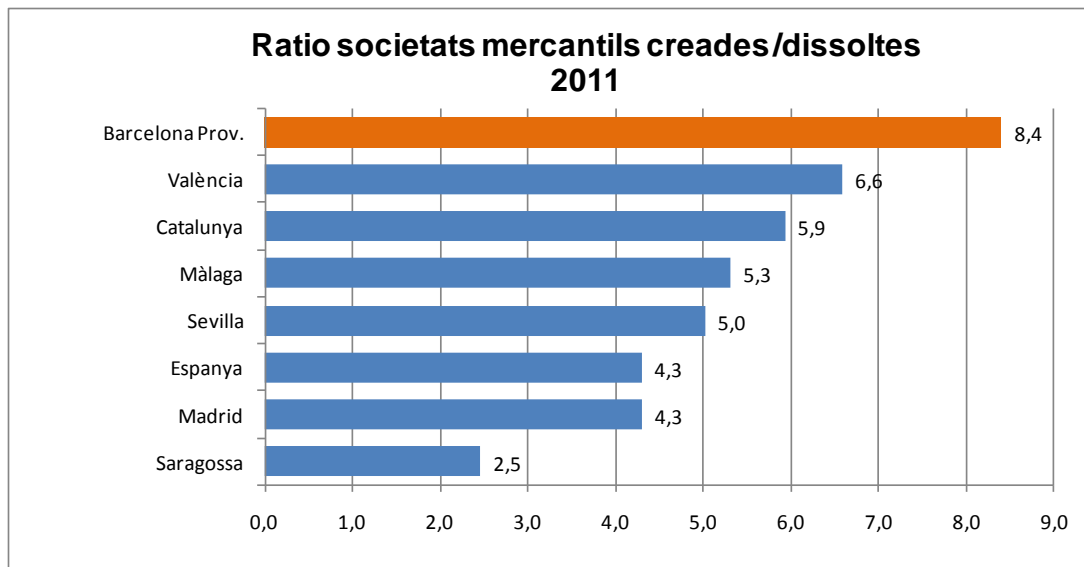
Font: Turisme de Barcelona i Departament d'Estadística de l'Ajuntament de Barcelona.

- **El *Mobile World Congress 2012*** va aplegar a Barcelona més de 67.000 persones de 205 països diferents, un nou rècord per a la principal cita del sector de telefonia mòbil, que augmenta el nombre de visitants en un +11% respecte al 2011.
- Així mateix, **Alimentaria** ha reunit 142.000 professionals, el que representa un 11% més que al 2010. El saló ha congregat 4.000 empreses de 75 països per presentar les últimes tendències del sector i noves oportunitats de negoci.



1.2.D. Empresa, empenedoria i innovació:

- **El gener de 2011 Barcelona compta amb 174.926 empreses**, el que representa un descens d'un -1,1% respecte a gener de 2010 segons el Directorio Central de Empresas (DIRCE) de l'Institut Nacional de Estadística, per bé que les empreses sense assalariats augmenten un +0,6%. Al seu torn, la província de Barcelona compta amb 453.485 empreses.
- **Durant el 2011 s'han constituït a Barcelona 6.416 societats mercantils**, el que suposa un **increment del 5,3%** respecte al 2010. La ciutat ha generat el 7,6% de les constitucions d'aquestes societats d'Espanya i la demarcació en genera el 14,6% .
- Barcelona continua assolint el **rati d'empreses creades per 1.000 habitants (4) més elevat** de les grans àrees urbanes espanyoles el 2011. La província crea 8,4 societats mercantils per cadascuna que es dissol, rati superior a la mitjana catalana, espanyola i d'altres grans entorns urbans de l'estat.



Nota: Les dades sobre àrees urbanes són d'àmbit provincial.

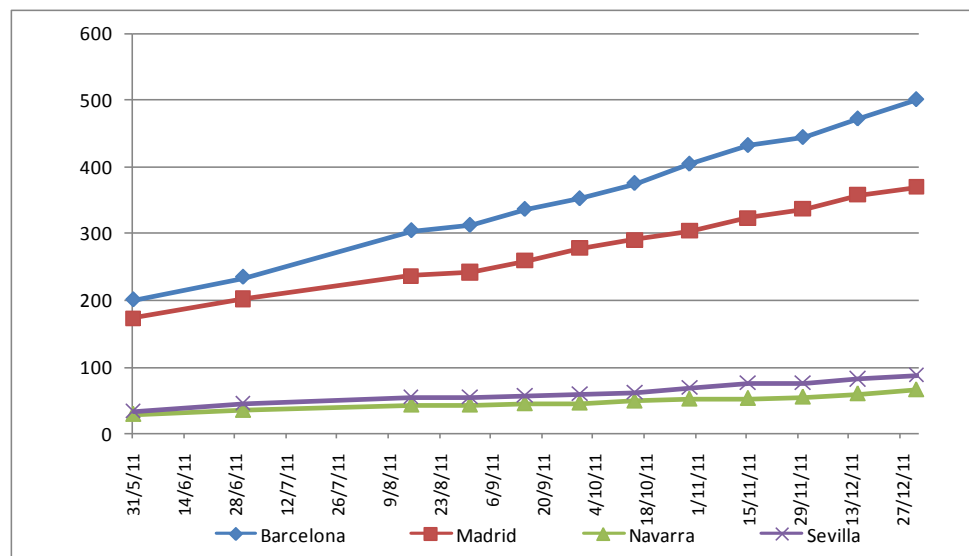
Font: Elaboració de l'Àrea d'Estudis d'Economia, Empresa i Ocupació a partir de dades de l'INE



1.2.D. Empresa, emprenedoria i innovació (2):

- Les 2.286 empreses catalanes de grans i mitjanes dimensions analitzades a *l'Informe Anual de l'Empresa Catalana 2010* de la Cambra de Comerç **van augmentar els seus beneficis, reduir l'endeutament i fer créixer la seva activitat el 2010**, encara que aquest creixement no ha revertit en la creació de llocs de treball.
- Barcelona encapçala l'any 2011 el rànquing espanyol de sol·licituds dels **models d'utilitat** amb el 19,3% del total (dades provincials), per davant de Madrid, Navarra o València. D'altra banda, el pes de les **patents** de la demarcació barcelonina en el conjunt de l'Estat és del 15%, només per darrere de Madrid.

Sol·licituds de Models d'Utilitat



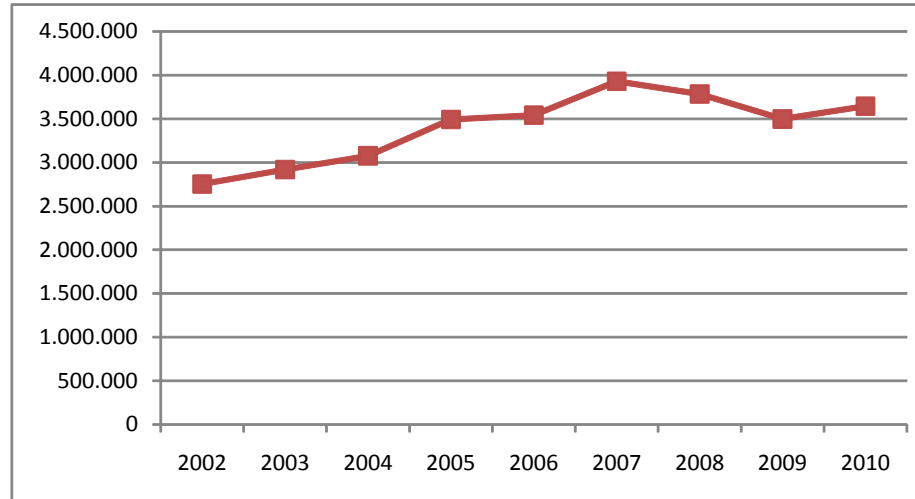
Font: Oficina espanyola de patents i marques. MITiC.



1.2.D. Empresa, emprenedoria i innovació (3):

- **L'any 2010 Catalunya concentra el 21,6% de les empreses innovadores d'Espanya**—el que la converteix en líder del rànquing estatal- i el 22,5% de la despesa total de l'Estat en activitats innovadores. D'altra banda, **la despesa en innovació empresarial a Catalunya** va assolir un volum de **3.642,2 milions d'euros** i **va augmentar un 4,2%**, fet que suposa el primer increment després de dos anys consecutius de reducció d'aquest indicador.

EVOLUCIÓ DE LES DESPESES TOTALS EN ACTIVITATS INNOVADORES A CATALUNYA, EN MILIONS D'EUROS



Font: Elaboració del Departament d'Estudis de l'Àrea d'Economia, Empresa i Ocupació de l'Ajuntament de Barcelona en base a dades de l'INE

- El Principat és el **motor de la investigació tecnològica mèdica i bio de l'Estat** amb un 23% de les noves empreses creades en aquest sector el 2010. D'altra banda, les empreses biotecnològiques catalanes són el 20,5% del total estatal i suposen el 29,4% de la facturació total del sector l'any 2010.



1.2.E: Ciència d'excel·lència

- Barcelona se situa en cinquena posició europea i dotzena mundial en **producció científica** l'any 2011 amb 13.472 publicacions, segons dades facilitades per la Universitat Politècnica de Catalunya.
- L'evolució de la recerca a Catalunya situa el **percentatge de la despesa en R+D en l'1,63% del PIB l'any 2011**, mentre que el personal dedicat a aquestes activitats és de 46.335 treballadors.
- Catalunya ha aconseguit el 2012 **7 "Advanced Grants" del Consell Europeu d'Investigació (ERC)** i s'erigeix novament en capdavantera de l'Estat en aquests tipus de projectes.
- Després de quatre convocatòries, 30 projectes catalans han aconseguit aquest finançament, el que situa el Principat com a capdavanter d'Europa en excel·lència científica amb un ràtio de projectes ERC finançats per milió d'habitants que supera els de països com Àustria, Finlàndia, Bèlgica o Dinamarca.

PROJECTES D'EXCEL·LÈNCIA FINANÇATS PEL CONSELL EUROPEU D'INVESTIGACIÓ
PER MILIÓ D'HABITANTS

Posició	Països	Projectes d'excel·lència
1	Holanda	12,3
2	Suècia	10,93
3	Catalunya	10,08
4	Regne Unit	8,95
5	Dinamarca	8,45
6	Finlàndia	8,36
7	Àustria	7,86
8	Bèlgica	7,76
9	Xipre	6,25
10	Noruega	5,49
11	Irlanda	5,13
12	França	5,12
	Mitjana UE-27	4,45
13	Alemanya	4,32
14	Espanya	3,23

Font: Secretaria d'universitats i Recerca. La Vanguardia (27/03/2012).

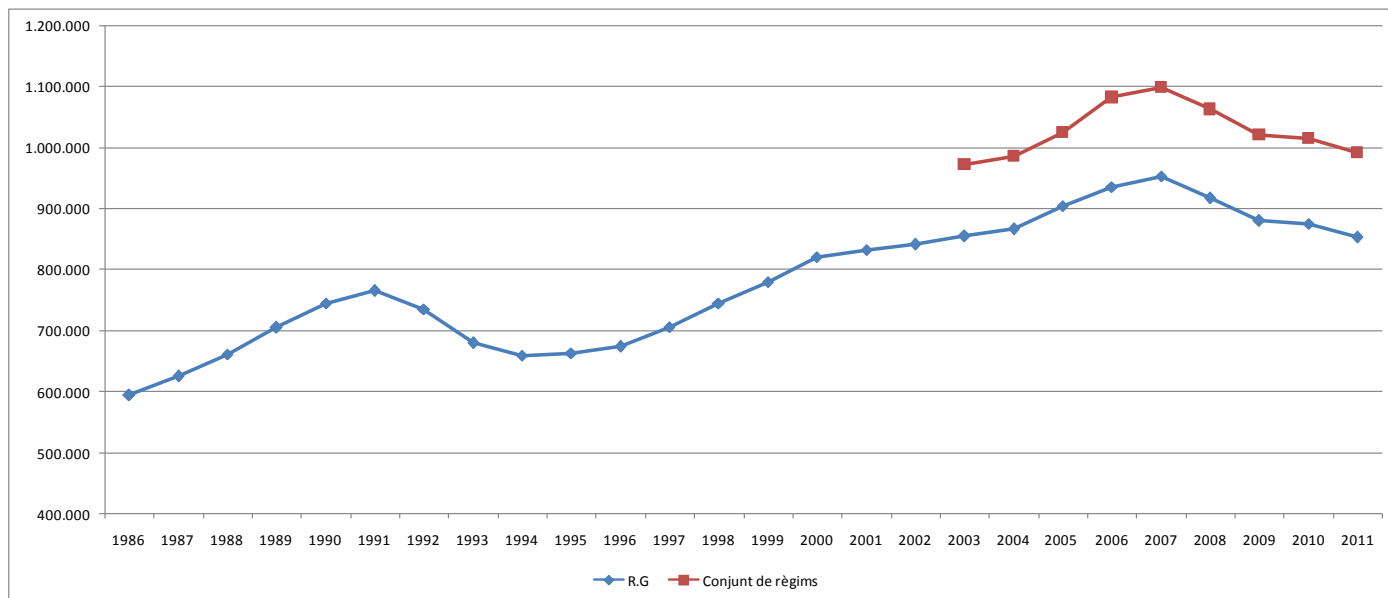


1.2.F Mercat laboral:

La ciutat manté prop d'1.000.000 llocs de treball

- Barcelona compta amb **992.231 afiliats a la Seguretat Social** al finalitzar l'any 2011. La ciutat registra una disminució anual de l'afiliació (-2,2%, i una pèrdua de prop de 23.000 ocupats) que suposa un comportament més favorable que el de Catalunya (-2,8%) i molt similar al d'Espanya (-2,1%). Així doncs, l'evolució de l'any 2011 no atura el procés de destrucció neta de llocs de treball, i l'actual nombre d'afiliats a Barcelona se situa pels volts del de 2004. Cal, però, fer notar que la ciutat compta avui amb 195.000 assalariats més que l'any 1994.

Afiliació al Règim General (1986-2011) i al conjunt de règims de la Seguretat Social a Barcelona (2003- 2011)



Font: Elaboració del Departament d'Estudis de l'Àrea d'Economia, Empresa i Ocupació de l'Ajuntament de Barcelona a partir de dades de l'INSS.



1.2.F. Mercat laboral (2):

- **Els tres grans sectors pateixen l'ajust de l'ocupació:** els serveis registren un decreixement anual (-1,5%) que suposa una reducció de més d'11.000 assalariats, i la indústria (-4,4%) i especialment la construcció (-18,8%) mantenen la tendència descendent i perden uns 3.400 i 7.000 assalariats respectivament.
- Per branques, el bon comportament del sector turístic entre desembre de 2010 i 2011 es tradueix en un **augment de més de 2.120 assalariats a l'hostaleria** -el que suposa un increment del +3,7%-. Entre els serveis intensius en coneixement i tecnologia punta, els serveis d'informació, les tecnologies d'informació i la R+D assolixen creixements interanuals (del +15,6, +1,2 i +2,4%, respectivament). A la resta d'activitats, generen llocs de treball l'energia elèctrica i gas (+3,5%), l'educació (+1,6%), l'administració pública (+0,7%) i les activitats immobiliàries (+0,6%), i per contra les telecomunicacions (-9,6%), la indústria manufacturera (-5%), i les activitats artístiques i recreatives, el comerç i reparacions, i les activitats sanitàries i de serveis socials perden entre el 2 i el 4% de l'ocupació.
- Gairebé la meitat dels llocs de treball a la ciutat de Barcelona són de coneixement alt i la ciutat és el principal nucli de concentració d'aquestes ocupacions a Catalunya, amb el 44,6% del total.

AFILIATS AL RÈGIM GENERAL DE LA SEGURETAT SOCIAL SEGONS INTENSITAT DE CONEIXEMENT	Barcelona		Pes Bcn/Cat
	IV trim 2011	(%)s/total	(%)
Sectors industrials de nivell tecnològic alt	8.181	1,0	38,9
Sectors industrials de nivell tecnològic mig-alt	31.810	3,7	26,8
Sectors serveis intensius en coneixement	380.273	44,6	47,3
TOTAL AFILIATS CONEIXEMENT ALT	420.264	49,3	44,6
Afiliats coneixement baix i no classificats	432.868	50,7	30,7
TOTAL ASSALARIATS CIUTAT	853.132	100,0	36,2

Font: Elaboració del Departament d'Estudis de l'Àrea d'Economia, Empresa i Ocupació de l'Ajuntament de Barcelona en base a dades del Departament d'Economia i Empresa de la Generalitat



1.2.F. Mercat laboral (3):

- **La taxa d'ocupació a Barcelona segueix superant la mitjana europea (64,6%) i se situa al 65,9% el quart trimestre**, 8,3 punts per sobre de l'espanyola. Així mateix, la taxa d'activitat a la ciutat assoleix un valor del 79,6%, superior al que tenia a l'inici de la crisi.
- D'altra banda, **la taxa d'atur EPA a la ciutat (17,2 % el quart trimestre)** és un punt superior a la del quart trimestre de 2010. El valor d'aquest indicador a Barcelona és inferior a les taxes de Catalunya i Espanya en -3,5 i -5,8 punts percentuals, respectivament, i supera en 7,4 punts la taxa europea.
- Elevada incidència de l'atur entre els joves, tot i que la **taxa d'atur juvenil a la ciutat (43,5%)** és inferior en 2,2 i 1,1 punts percentuals a les catalana i espanyola, respectivament.

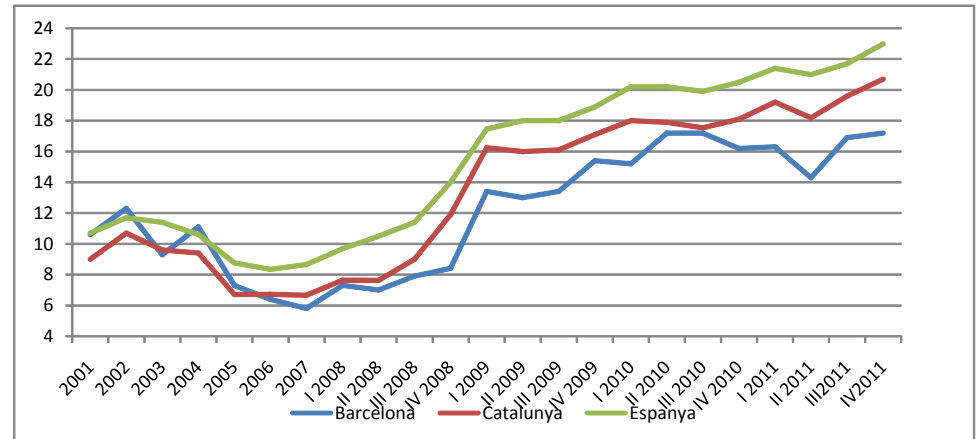
TAXES D'ACTIVITAT, OCUPACIÓ I ATUR IV trimestre 2011. En %

	Taxa d'activitat	Taxa d'ocupació	Taxa d'atur
Barcelona	79,6	65,9	17,2
Catalunya	78,1	61,9	20,7
Espanya	74,8	57,6	23,0
Unió Europea*	76,9	64,6	9,8

Font: Elaboració del Departament d'Estudis de l'Àrea d'Economia, Empresa i Ocupació de l'Ajuntament de Barcelona en base a dades de l'Enquesta de Població Activa i Eurostat

* La dada de la Unió Europea és del III trimestre de 2011

EVOLUCIÓ DE LA TAXA D'ATUR PER ÀMBITS TERRITORIALS



Font: Elaboració del Departament d'Estudis de l'Àrea d'Economia, Empresa i Ocupació de l'Ajuntament de Barcelona en base a dades de l'Enquesta de Població Activa



1.2.F. Mercat laboral (4):

L'atur augmenta a Barcelona el 2011 en menor mesura que a Catalunya i Espanya

- **Després del repunt del gener i febrer, Barcelona experimenta el primer decrement de l'atur en un mes de març des de 2005** i compta amb 113.528 persones registrades com a aturades a les oficines del SOC -208 menys que el mes anterior-.
- **La ciutat va tancar el 2011 amb un increment de l'atur (+7,7%) respecte a 2010**, motivat especialment pel repunt de la segona part de l'any. Amb tot, l'evolució de l'atur a la ciutat va ser més favorable que la registrada a la província (+9,2%), Catalunya (+9,2%) i Espanya (+7,9%).
- **A Barcelona s'han signat 772.822 contractes durant l'any 2011**. Aquesta xifra suposa una lleugera reducció (-0,6%) respecte a l'any anterior, mentre a Catalunya aquest indicador cau de forma més acusada (-1,7%) i a Espanya es manté pràcticament estable (+0,1%). El 89,2% dels contractes signats a Barcelona el 2011 són temporals per causa de la prudència empresarial front a la incerta situació econòmica.



1.2.F. Mercat laboral (5):

- En el conjunt de l'any, l'atur augmenta significativament als serveis (+9,6%) i la construcció (+6,4%), s'estabilitza a la indústria (+0,2%) i només es redueix al col·lectiu d'aturats sense ocupació anterior (-4,1%).
- Per branques, els serveis a les empreses concentren més d'una quarta part (25,1%) de l'atur de la ciutat, seguits del comerç i les reparacions -que n'absorbeixen el 14,9%-, la construcció (11,5 %) i la indústria manufacturera (9,3%). **En relació a 2010, cal destacar com a dada positiva i significativa la disminució de l'atur a la indústria manufacturera (-1,8%).**

ATUR REGISTRAT PER SECTORS ECONÒMICS

Desembre 2011

Activitat econòmica (CCAIE 2009)	Atur registrat	(%) s/total	Var. Interanual
			%
TOTAL	108.624	100%	7,69%
Agricultura, ramaderia i pesca	483	0,44	29,84%
Indústries extractives	57	0,05	26,67%
Indústries manufactureres	10.132	9,33	-1,81%
Energia elèctrica i gas	291	0,27	39,23%
Aigua, sanejament, residus	760	0,70	18,56%
Construcció	12.495	11,50	6,42%
Comerç i reparacions	16.219	14,93	9,07%
Transports i emmagatzematge	3.352	3,09	4,23%
Hostaleria	9.946	9,16	10,29%
Informació i comunicacions	3.941	3,63	14,03%
Activ. Financeres i d'assegurances	1.685	1,55	45,51%
Activitats immobiliàries	1.046	0,96	5,13%
Serveis a les empreses	27.285	25,12	1,86%
Administració pública	1.304	1,20	50,75%
Educació	3.671	3,38	23,85%
Activ. Sanitàries i serveis socials	4.650	4,28	25,85%
Activitats artístiques, recreatives	2.267	2,09	11,90%
Altres serveis	4.061	3,74	16,93%
Llars ocupen personal domèstic	674	0,62	28,87%
Organismes extraterritorials	27	0,02	0,00%
Sense ocupació anterior	4.278	3,94	-4,15%

Font: Elaboració del Departament d'Estudis de l'Àrea d'Economia, Empresa i Ocupació de l'Ajuntament de Barcelona en base a dades del Departament d'Empresa i Ocupació de la Generalitat de Catalunya.



1.2.F. Mercat laboral (6):

El perfil mig de la persona aturada a Barcelona al finalitzar l'any 2011 correspon al d'un home de 45 anys o més, amb estudis generals, procedent dels serveis a les empreses, el comerç o la construcció.

PERFIL DE L'ATUR REGISTRAT A BARCELONA. DESEMBRE 2011

Sexe i Estrangers	Total	% total	Homes	% total	Dones	% total	Estrangers	% total
Desembre	108.624	-	56.042	51,59%	52.582	48,41%	24.055	22,15%
Var. Desembre 2010/2011	7,69%		7,00%		8,43%		5,01%	
Edat	<= 25 anys	% total	25-29 anys	% total	30-45 anys	% total	>=45 anys	% total
Desembre	6.766	6,23%	11.483	10,57%	44.727	41,18%	45.648	42,02%
Var. Desembre 2010/2011	6,84%		-2,64%		5,96%		12,63%	
Estudis	Primaris o sense	% total	Educació general	% total	FP-Tècnics	% total	Universitaris	% total
Desembre	8.222	7,57%	66.649	61,36%	16.484	15,18%	17.269	15,90%
Var. Desembre 2010/2011	-1,37%		7,28%		10,05%		11,94%	
Durada	Fins a 6 mesos	% total	De 6 a 12 mesos	% total	és de 12 mes	% total	Aturats perceptors	% total
Desembre	51.374	47,30%	20.351	18,74%	36.899	33,97%	60.422	55,79%
Var. Desembre 2010/2011	8,16%		7,39%		7,20%		-5,97%	

Font: Elaboració de l'Àrea d'Economia, Empresa i Ocupació de l'Ajuntament de Barcelona en base a dades del Departament d'Empresa i Ocupació de la Generalitat de Catalunya.

Catalunya

- **L'atur masculí (51,6%) predomina sobre el femení (48,4%),** tal com ve succeint des de desembre de 2008.
- Els estrangers representen més de la cinquena part de l'atur registrat a Barcelona (22,1%) i registren un augment del 5% al llarg de l'any 2011.
- Per edats, **els col·lectius de més de 45 anys i de 30 a 45 anys continuen sent els més afectats per la crisi** i absorbeixen conjuntament més de quatre cinques parts del total d'aturats (83,2%).



1.2.F. Mercat laboral (7):

- En la franja jove destaca l'evolució interanual favorable del col·lectiu de 25 a 29 anys (-2,6%) front al creixement del +6,8% en l'atur dels joves desocupats menors de 25 anys.
- Per nivell de formació, **les persones amb estudis generals continuen representant més de tres cinquenes parts** (el 61,3%) del total d'aturats a la ciutat.
- Pel que fa a la durada de l'atur, el 47,3% d'aturats porten menys de 6 mesos sense feina, més d'una tercera part (el 34%) més d'un any i gairebé una cinquena part (18,7%) entre 6 i dotze mesos. D'altra banda, **el percentatge d'aturats que perceben algun tipus de prestació o subsidi s'ha reduït** en sis punts percentuals respecte al desembre del 2010 i **assoleix el 60,4% del total**.

ATUR REGISTRAT PER GRUPS D'OCUPACIÓ DESEMBRE 2011

Activitat econòmica (CCAIE 2009)	Atur registrat	(%) s/total	Variació interanual (%)
TOTAL	108.596	100,0%	7,66%
Directius	3.676	3,4%	-7,94%
Tècnics/Científics	13.182	12,1%	42,54%
Tècnics/Professionals de suport	12.956	11,9%	-5,50%
Administratius	17.927	16,5%	2,46%
Serveis	22.142	20,4%	21,56%
Agricultura/Pesca	486	0,4%	8,00%
Treballadors qualificats	12.191	11,2%	7,98%
Operaris maquinària	4.532	4,2%	-9,49%
Treballadors sense qualificar	21.504	19,8%	0,21%

Font: Elaboració del Departament d'Estudis de l'Àrea d'Economia, Empresa i Ocupació de l'Ajuntament de Barcelona en base a dades del Departament d'Empresa i Ocupació de la Generalitat de Catalunya.



1.2.G. Sostenibilitat i qualitat de vida

LES 10 MILLORS CIUTATS EN QUALITAT DE VIDA TREBALLADORS

Rànquing 2010	Ciutat	Rànquing 2011
1	Barcelona	1
3	Estocolm	2
5	Zuric	3
9	Ginebra	4
6	Madrid	5
2	Munic	6
7	Copenhaguen	7
4	París	8
11	Viena	8
10	Londres	10

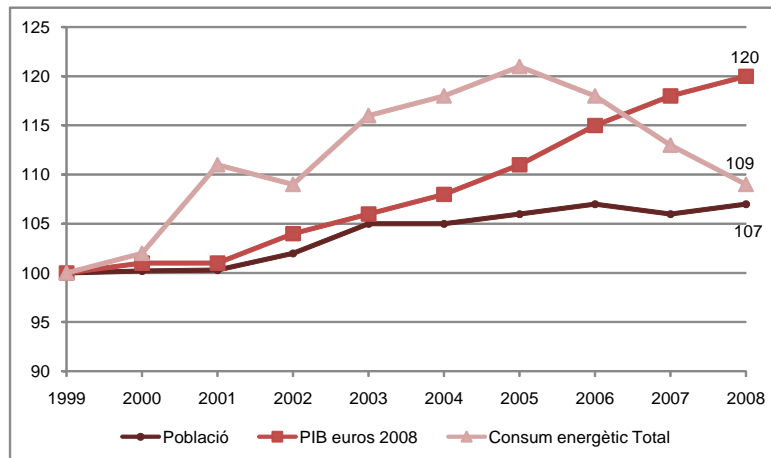
Font: Cushman & Wakefield, European Cities Monitor 2011

- El 2011 Barcelona torna a ocupar, per 14è any consecutiu, el **primer lloc del rànquing de millors ciutats europees en qualitat de vida per als treballadors** de *l'European Cities Monitor* (Cushman & Wakefield).



1.2.G. Sostenibilitat i qualitat de vida (2)

EVOLUCIÓ DE LA POBLACIÓ, L'ENERGIA I PIB DE BARCELONA 1999-2008 (1999=100)

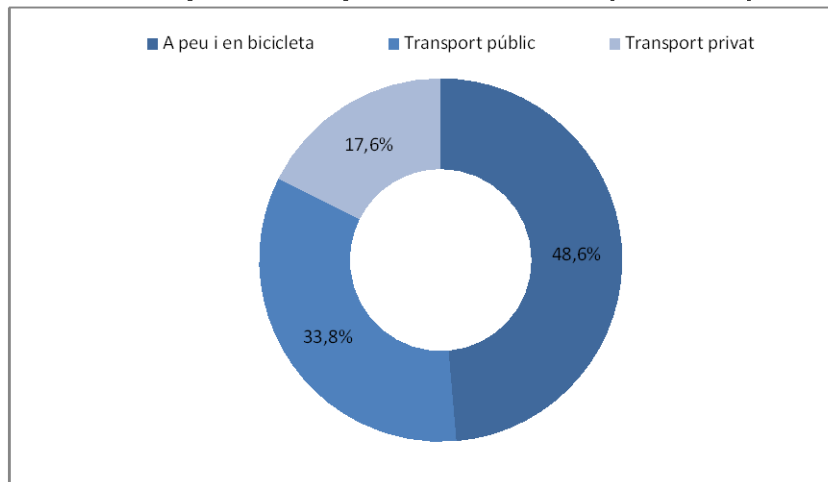


Font: Pla d'Energia, Canvi Climàtic i Qualitat de l'aire de Barcelona 2011-2020

- El model urbà compacte afavoreix la mobilitat sostenible, de manera que més de 8 de cada 10 desplaçaments interns a la ciutat es fan en transport públic, a peu o en bicicleta.

- En el període 1999-2008 la reducció del consum d'energia per unitat de producte ha estat de 269,44 WH /€, el que ha suposat una disminució anual del -1,1%, superior als descensos assolits a l'Estat espanyol i Europa.

Modes de transport en el desplaçament intern, 2011 (en % s/total)

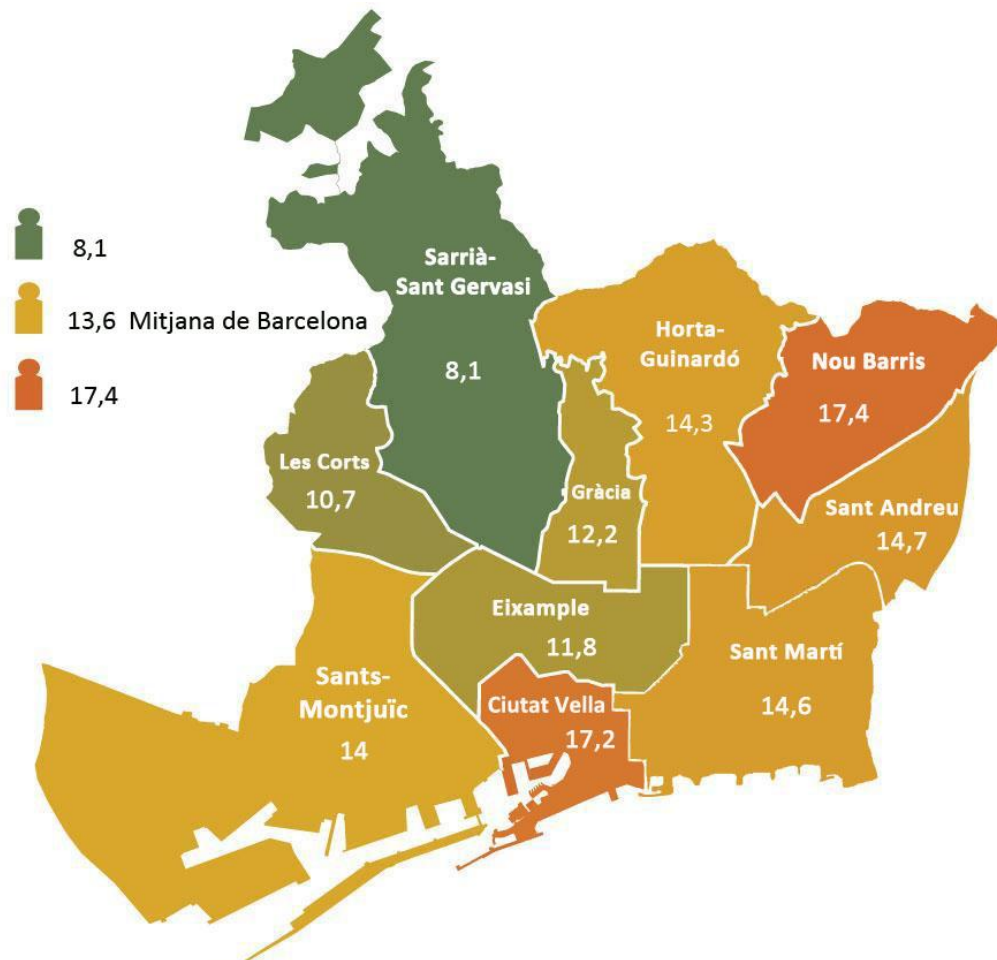


Nota: Resultat de l'anàlisi de dades d'etapes de l'ATM, de les espores de detecció de la ciutat, activitat turística, transport escolar, aforaments de composició del trànsit, aforaments de bicicletes i vianants.



Estimació de la taxa d'atur registrat als districtes de Barcelona. Desembre 2011

- Pel que fa a la distribució territorial, **la taxa d'atur registrat estimada mostra una clara correlació negativa amb el nivell de renda del districte**: així, les taxes d'atur més elevades es localitzen a Nou Barris i Ciutat Vella -els districtes de renda familiar més baixa- que superen en 3,8 i 3,6 punts percentuals, respectivament, la mitjana de la ciutat (13,6%).
- També els districtes de Sant Martí, Sant Andreu, Horta-Guinardó i Sants-Montjuïc –tots ells amb taxes compreses entre el 13,8 i el 14,5%- queden per sobre de la mitjana de Barcelona.

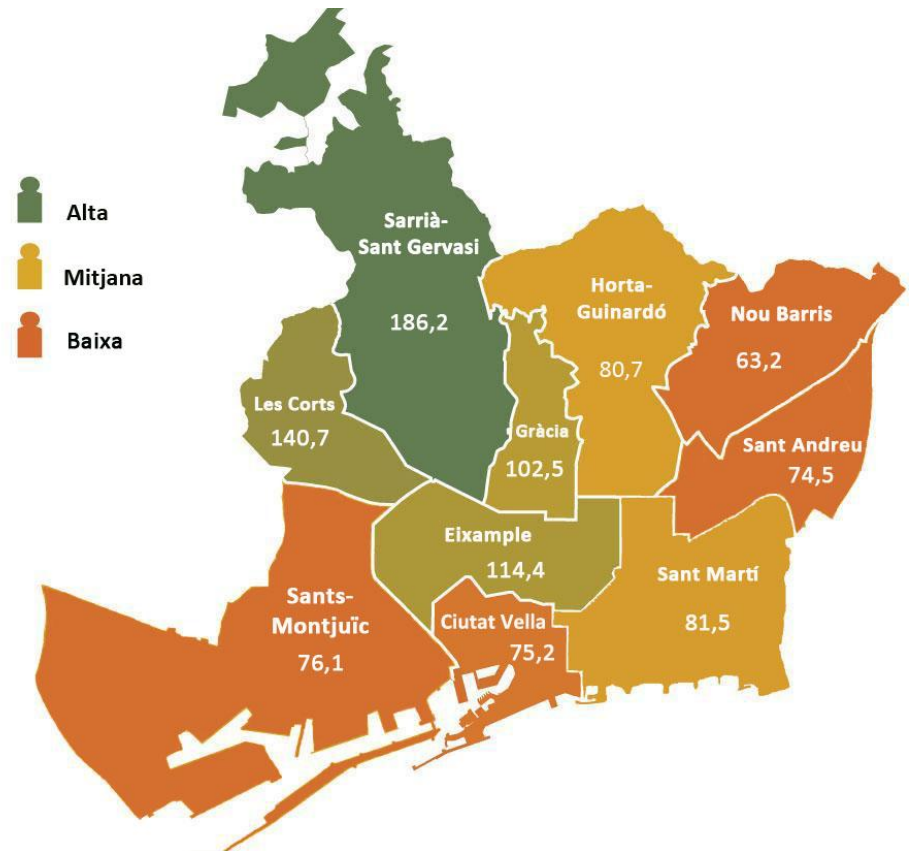


Font: Elaboració del Departament d'Estudis de l'Àrea d'Economia, Empresa i Ocupació en base a dades del Departament d'Empresa i Ocupació de la Generalitat de Catalunya

1.2.H. Proximitat (2): Distribució de la Renda Familiar Bruta Disponible

- La Renda Familiar Bruta Disponible s'estima en **19.602€/any per càpita a Barcelona l'any 2010** i creix un +3,3% en relació al 2009.
- Quatre districtes - **Sarrià- Sant Gervasi, Les Corts, l'Eixample i Gràcia** - un any més- **es troben per sobre de la mitjana de la ciutat, mentre** Sant Martí, Horta Guinardó, Sants Montjuïc, Ciutat Vella, Sant Andreu i Nou Barris segueixen per sota.
- El diferencial entre l'índex de Sarrià-Sant Gervasi (168,4) i Nou Barris (65,5) -els districtes amb la renda més alta i més baixa, respectivament- passa de 107,5 el 2008 a 123 l'any 2010.

Distribució territorial de la renda familiar a Barcelona per districtes, 2010
Índex RDF Bcn =100



Font: Elaboració del Departament d'Estudis de l'Àrea d'Economia, Empresa i Ocupació de l'Ajuntament de Barcelona en base a dades del Departament d'Empresa i Ocupació de la Generalitat de Catalunya.

1.2.H. Proximitat (3): Comerç i mercats

COMERÇ A BARCELONA

Comerç (IV tr. 2011)	
Nombre d'empreses	16.379
Llocs de treball	146.676
Mercats municipals	
alimentació	39
especials	4
Nombre establiments	2.895
Superfície total	208.465 m ²
Facturació*	10.936,00 €

*Mitjana de vendes per mes i establiment. 2010

Font: INSS i Departament d'Estadística de l'Ajuntament de Barcelona

- Amb 16.379 empreses i 146.676 ocupats, el comerç és una de les branques amb més pes dins de l'estructura econòmica de Barcelona. Efectivament, malgrat l'impacte de la crisi sobre els seus nivells d'activitat i ocupació, el sector concentra el 22,7% dels centres de cotització a la Seguretat Social i el 15,2% dels afiliats de la ciutat al finalitzar el 2011.
- Els mercats municipals, amb una superfície de més de 200.000 m² i 1.000 milions d'euros d'impacte econòmic, són un dels referents del model de comerç barceloní per la seva rellevància econòmica i social als barris de la ciutat.
- L'índex del comprador global elaborat per *The Economist Intelligence Unit* atorga a Barcelona el segon lloc *-ex-aequo* amb Madrid - com a destinació europea de compres per conveniència, disponibilitat i preu.



2. Indicadors econòmico-financers de l'Ajuntament

Indicadors econòmico-financers de l'Ajuntament de Barcelona

Indicadors pressupostaris	2010	2011	Var. 11/10
Ingressos corrents	2.233.598	2.287.990	2,4%
Despeses corrents	1.773.448	1.789.956	0,9%
Estalvi brut	460.150	498.034	8,2%
<i>% Estalvi brut s/ingressos corrents</i>	<i>20,6%</i>	<i>21,8%</i>	<i>5,7%</i>
Ingressos no financers	2.422.951	2.389.294	-1,4%
Despeses no financeres	2.506.884	2.321.188	-7,4%
Ajustos Comptabilitat Nacional	-216.299	-466.412	
Capacitat (Necessitat) de Finançament	-300.232	-398.306	
% CNF s/ Ingressos no financers	-12,4%	-16,7%	
% CNF s/ Ingressos no financers (excloses liquidacions negatives PIE)	-8,5%	-4,7%	
Endeutament	2010	2011	Var. 11/10
Ajuntament de Barcelona	1.200.101	1.090.101	-9,2%
<i>% Endeutament s/ ingressos corrents</i>	<i>53,7%</i>	<i>47,6%</i>	
Endeutament Consolidat d'acord Protocol Dèficit Excessiu (PDE)	1.201.529	1.090.101	-9,3%
Endeutament Consolidat d'acord Carta Municipal	1.464.405	1.346.790	-8,0%
Qualificacions creditícies	Anterior	Actual	
Standard&Poor's	AA - (-)	A (-)	
Fitch	AA - (-)	A (-)	
Moody's	Aa2 (-)	En revisió	

Font: Direcció de Finançament de l'Ajuntament de Barcelona

