

BCNSERVEIS

B:SM Bornes i
de Serveis
Municipals

núm. **XX**
PRIMAVERA 2010

- : Arrenca una nova temporada al Tibidabo**
- : Entrevista a Andreu Puig, gerent de l'Ajuntament de Barcelona**
- : El Zoo inaugura l'hàbitat dels dragons de Komodo**
- : Barcelona decideix el futur de la Diagonal**



EDITA:
Barcelona de Serveis Municipals, SA

**Direcció Corporativa de Màrqueting,
Comercial i Atenció al Client**
Gran Via Carles III 85 bis
08028 Barcelona
bsm@bsmsa.cat
934092020

Director General B:SM
Sr. Alfredo Morales

Subdirector General B:SM
Sr. Artur Margalef

Consell Editorial BCN Serveis:
Redacció i Coordinació:
Mayra Nieto

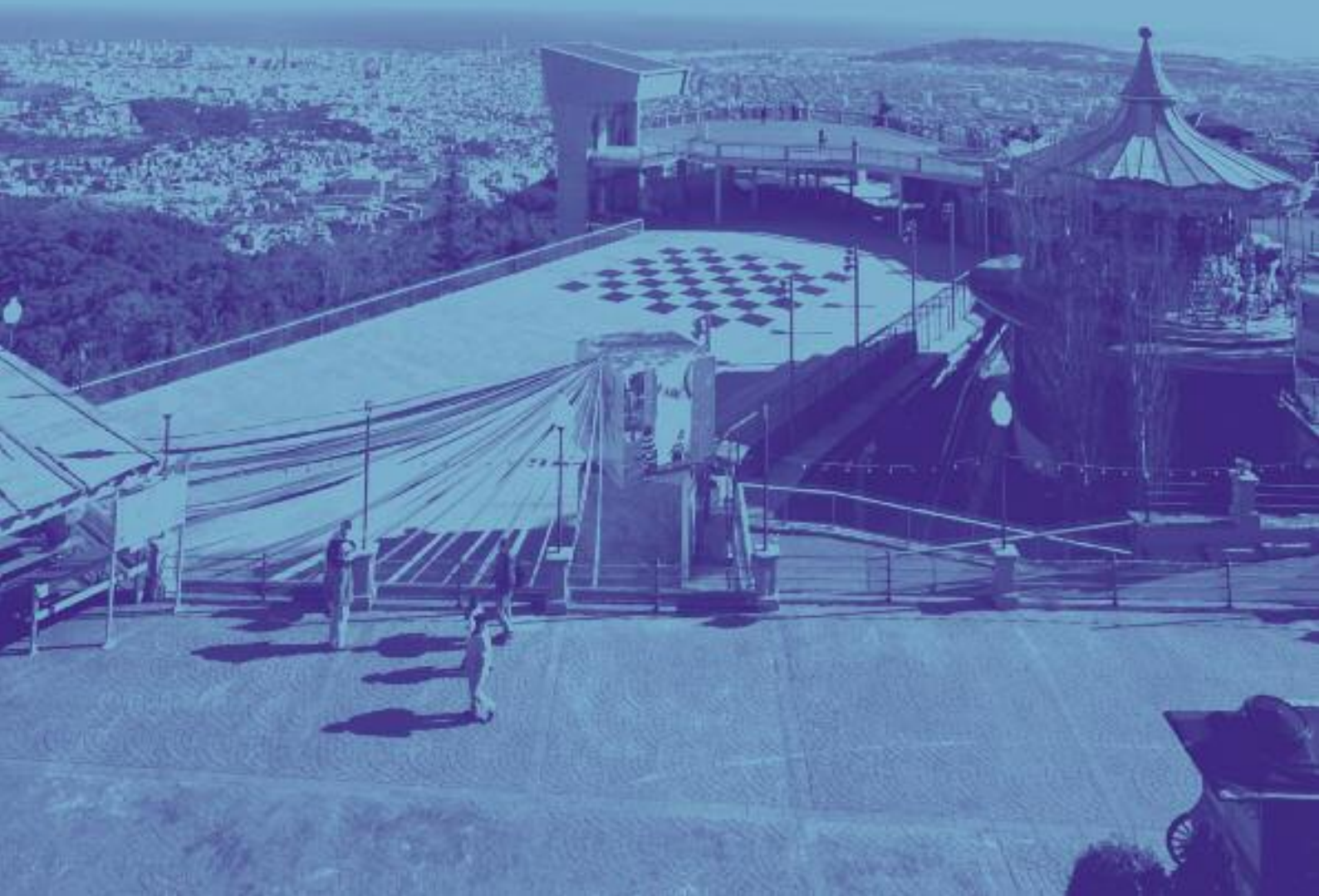
Consell de Redacció:
Rosa Ortíz, Jaume Bordell, Conxita Prunera,
Yolanda Liaona, Jordi Bernet, Marc Capella,
Anna Costa, Lourdes Ribera, Teresa Sala

Fotografies:
Arxiu B:SM

Disseny, maquetació
Gerardo Medina + Jesús Leita
c/ Torres i Amat, 3. 2n H4
08001 Barcelona
+34 93 412 59 38
www.gmedina.es

Impressió
Novoprint
c/ Energia, 33
Sant Andreu de la Barca
08740 Barcelona

Dipòsit Legal: B-46653-2003
ISSN: 1888-4242



Editorial

LA MOBILITAT, COLUMNA VERTEBRAL

Si algun col·lectiu és conscient de la transcendència i complexitat de la gestió de la mobilitat és el dels treballadors de B:SM. Fa molts anys que hem contribuït amb la nostra feina i capacitat tècnica a proposar, aplicar i gestionar instruments que han permès que Barcelona sigui una referència internacional en la matèria i ni tan sols els tòpics i la incomprensió han impedit que puguem tenir un sa orgull per la feina feta.

La consulta que es proposa des de l'Ajuntament de Barcelona a l'entorn del disseny de la Diagonal del futur, la columna vertebral de l'Àrea Metropolitana que uneix el Llobregat amb el Besòs, ha col·locat el debat sobre la mobilitat a la ciutat al centre de l'actualitat.

Com sempre, apareixen els mateixos pronòstics catastrofistes, com els que preveien que l'Àrea Verda portaria al caos circulatori i els que sentencien que la Grua és un instrument de recaptació, sense fer cas any rere any dels seus indicadors econòmics i de gestió.

Amb tòpics o sense, amb catastrofisme o sense, els que sabem fins a quin punt són solvents els estudis de mobilitat de Barcelona, perquè hem participat a fer-los i hem estat protagonistes d'una part de l'èxit resultant, ens hem d'alegrar que temes que tenen a veure amb la nostra feina siguin al centre de l'actualitat. I és un debat en el qual, a més de com a professionals, també se'ns convida a participar-hi com a ciutadans.

Sumari



Tibidabo

COMENÇA LA TEMPORADA AMB NOVETATS

El Parc d'Atraccions presenta millores en l'accessibilitat, ha obert nous camins a la part alta i ha renovat molts dels seus espectacles.

06



Entrevista

ANDREU PUIG

El gerent municipal ens explica els principals canvis que s'han dut a terme a l'Ajuntament per acostar l'Administració als ciutadans.

10



Zoo

TERRA DE DRAGONS, NOU ESPAI DELS KOMODO

El parc zoològic inaugura la primera instal·lació europea equipada amb àudio 3D, un hàbitat que permet submergir-se en el món dels dragons.

13



Lleure

ÈXIT DELS 'FAMILY SHOW' A BARCELONA

L'any 2009, les instal·lacions de l'Anella Olímpica van registrar un rècord d'espectacles per a tota la família. Aquest 2010 també presenta una programació de primer nivell en aquest camp.

16



Mobilitat

LA REFORMA DE LA DIAGONAL

Les tres opcions per transformar la Diagonal en una gran avinguda se sotmetran a consulta popular el proper 10 de maig. Rambla o bulevard són les dues opcions de la Diagonal del futur.

18



Entrevista

PASCUAL EGEA

El president de l'Associació de Promotors Musicals (APM) ens explica la situació actual d'aquest mercat, que passa per moments complicats, tot i que el públic dels concerts segueix augmentant.

22



Serveis d'informació

PER QUÈ INVERTIR EN TECNOLOGIA?

Barcelona de Serveis Municipals aposta per l'eficiència tecnològica, posant al servei del ciutadà les millors prestacions dels sistemes d'informació.

24



Aparcaments

PUNTS DE RECÀRREGA DE VEHICLES ELÈCTRICS

Els aparcaments de la xarxa municipal de Barcelona permeten recarregar les bateries dels vehicles elèctrics, a més d'oferir la plaça d'estacionament

29



RH

CURSOS DE FORMACIÓ A MIDA A B:SM

La diversitat de serveis que ofereix l'empresa municipal i la gran varietat de perfils professionals requereixen una formació especialitzada dels seus treballadors.

30



Més notícies...

BREUS

Altres informacions d'interès que han estat notícia a Barcelona de Serveis Municipals.

33



Agenda

ON ANAR?

Activitats, horaris, esdeveniments, actes... tota la programació que no et pots perdre.

34

MÉS NOVETATS I MÉS EN LA NOVA TEMPORADA

La nova temporada del Parc d'Atraccions Tibidabo ja ha començat i, com sempre, arriba carregada de novetats molt atractives tant pel que fa a la renovació d'espectacles com també a les millores d'accessibilitat i serveis.

L'obertura gratuïta del Camí del Cel l'any 2007 va néixer amb l'objectiu de posar a l'abast dels ciutadans aquest patrimoni natural de la ciutat, convertint-lo en un espai de passeig gratuït, lliure i accessible. Aquest any s'ha culminat el procés amb la recuperació de nous camins fins ara desconeguts, amb la limitació de vehicles al cim del Tibidabo i amb l'augment de les facilitats per accedir-hi amb transport públic.

Un dels objectius principals del Parc d'Atraccions Tibidabo és fer que els seus usuaris gaudeixin d'aquest espai, però alhora cal preservar-lo com a espai emblemàtic i indret privilegiat i és ne-

cessari protegir-ne l'entorn. Aquesta temporada, el cim del Tibidabo queda lliure de vehicles i per aquest motiu s'han emprès tot un seguit d'iniciatives perquè els visitants hi puguin arribar còmodament en transport públic.

A més de reforçar el servei del Funicular i del Tibibús, que són gratuïts per als socis i visitants del Parc d'Atraccions, també s'ha habilitat un aparcament situat a la mateixa ronda de Dalt (aparcament de la Vall d'Hebron) on es pot deixar el cotxe i agafar l'autobús llançadora que arriba fins al Parc. Són alternatives ràpides, sostenibles i econòmiques, tant per a famílies com per a grups de joves.

NOUS RECORREGUTS AL CAMÍ DEL CEL, NOVA ENTRADA I MÉS JOCS INFANTILS

Una de les principals novetats d'aquesta temporada al Tibidabo és l'ampliació del Camí del Cel, l'espai d'accés gratuït a la part més alta del Parc on es poden descobrir nous camins que en fan molt més agradable la visita.

En els darrers mesos s'ha millorat l'accessibilitat d'aquest entorn i s'ha obert un nou recorregut a la part inferior del

Camí del Cel, concretament a la zona de les atraccions dels més petits ("Les Atraccionetes"), que enllaça amb l'entrada del Mirador del Vallès (ubicada al costat del Gran Hotel La Florida).

Es tracta d'un recorregut que connecta el nivell alt del Parc fins a l'atracció El Pèndol, que està situada a la part baixa.

A més de millorar la connectivitat d'aquesta zona, també s'hi han afegit nous jocs infantils al costat del Teatre del Cel.

Amb aquesta intervenció, el Tibidabo obre al públic d'una manera reformada i ordenada el cent per cent de l'espai considerat de lliure accés, procés iniciat l'any 2007.

La muntanya russa, que es va inaugurar a finals del 2008, seguirà sent una de les estrelles de la temporada.



ACCESSIBILITAT DEL TIBIDABO



TRANSPORT PÚBLIC, LA MILLOR OPCIÓ PER PUJAR AL TIBIDABO

Itineraris recomanats:

1 APARCAMENT DE LA VALL D'HEBRON (gratuït tot el dia per als socis)



Ubicat davant del complex hospitalari de la Vall d'Hebron, s'hi pot accedir còmodament des de Barcelona i rodalia per la sortida 5 de la ronda de Dalt. Es deixa el cotxe a l'aparcament, s'agafen les polseres a la taquilla que hi ha dins mateix de l'aparcament i es puja a l'autobús llançadora. La parada d'aquest autobús està ubicada just a la sortida de l'aparcament, amb trajecte directe al Parc d'Atraccions, concretament davant les noves taquilles del Camí del Cel. Només es triga deu minuts i és un servei totalment gratuït per als socis. El servei llançadora funciona tots els dies que el Parc d'Atraccions està obert, des d'una hora i mitja abans de la seva obertura i fins l'hora de tancament. La seva freqüència de pas és de 30 minuts. Per als clients que no són socis, l'aparcament té un preu de 4 € per cotxe i la llançadora és gratuïta.

2 TIBIBÚS, DIRECTE AL PARC

Servei d'autobús directe al Parc amb sortida des de la plaça Catalunya (cantonada amb rambla Catalunya, davant de Caja Madrid) i **amb parada a les noves taquilles, ubicades a l'accés del Camí del Cel que hi ha al costat del Gran Hotel La Florida.** Funciona cada dia que el Parc d'Atraccions està obert, des de les 10.30 h, i amb una freqüència de pas d'entre 20 i 25 minuts. L'autobús fa el trajecte directe sense parades intermèdies. Per als socis és gratuït i per a la resta de clients també, sempre que mostrin el bitllet del Tibibús en comprar l'entrada.



3 FUNICULAR DEL TIBIDABO



S'hi pot accedir amb els Ferrocarrils de la Generalitat (Línia L7) fins a la parada "Av. Tibidabo", agafar el Tramvia Blau o el bus 195 i pujar amb el Funicular del Tibidabo. A més, els socis poden **agafar les polseres** per accedir al Parc directament a les taquilles del Funicular, mostrant el seu pass. Aquest **servei de transport és gratuït per als socis** i també per als visitants que mostrin el tiquet en el moment de comprar l'entrada.



L'accés del Mirador del Vallès (al costat del Gran Hotel La Florida) és el punt on estan ubicades les parades del Tibibús i de l'autobús llançadora que arriba de l'aparcament de la Vall d'Hebron.



LA PLAÇA DELS SOMNIS: UN NOU ESPAI AL MIG DEL PARC

A finals de 2009 es va inaugurar el nou espai del Parc d'Atraccions, la Plaça dels Somnis. Es tracta de la zona que abans ocupava l'antiga muntanya russa i que ara permet al visitant situar-se millor i facilita una correcta localització dels diferents espais lúdics.

La nova plaça, que es converteix en un espectacular mirador sobre Barcelona, també fa la funció de distribuïdor i de punt de trobada. A més, s'utilitza com a espai de jocs a l'aire lliure, amb figu-

res creatives de grans dimensions, i la seva amplitud el converteix en l'espai ideal per celebrar-hi els espectacles de cloenda.

Aquest nou espai del parc, de gairebé 2.000 m² s'ha batejat amb el nom de "Plaça dels Somnis", una denominació escollida mitjançant participació popular amb més de 485 propostes. En aquest mateix espai, els visitants també podran gaudir d'una altra reforma que es pre-

senta aquesta temporada. Es tracta de la remodelació i recuperació de l'edifici històric situat en aquest nivell, que consta d'uns 800 m². Ara aquest espai acull una sala polivalent, un nou teatre de titelles, una nova botiga, una sala de lactància, uns lavabos remodelats i, a més, es recupera la galeria-mirador sota cobert. En aquest punt, també hi ha el nou accés a l'atracció Magatzem de les Bruixes i els Bruixots, totalment accessible per a persones amb discapacitat.

"PUJA'M A LA LLUNA", LA NOVA PEL·LÍCULA DEL DIDIDADO

Viu una increïble aventura en 4 dimensions amb la nova pel·lícula del Dididado "Puja'm a la Lluna".

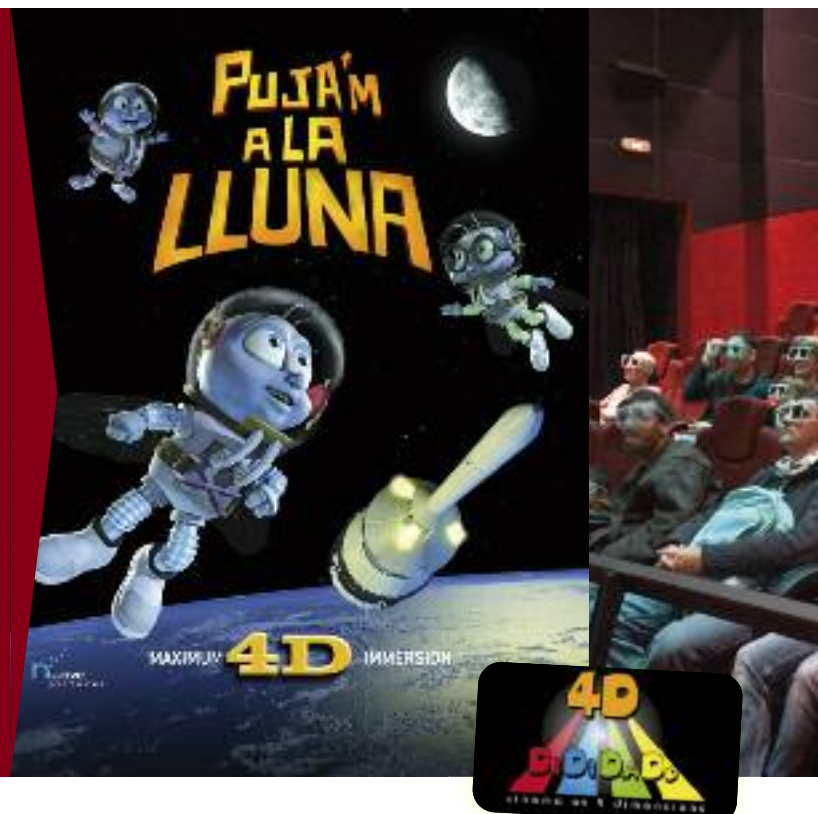
La història de tres mosquetes que faran el primer i històric viatge a la Lluna amb la nau *Apollo 11*.

La pel·lícula que et portarà on mai no has estat i et farà formar part de la història de la manera més divertida.

Horaris: sessió continuada durant tot el dia.

El **DIDIDADO** és una sala de cinema en 4 dimensions que ofereix sensacions visuals (velocitat, vertigen) i tàctils (aigua, boira, vent o vibracions) per a tota la família. El DIDIDADO és un cinema amb sensacions originals que aquest any pren especial rellevància deguda a l'èxit dels audiovisuals en 3 dimensions.

Amb una capacitat de 72 seients (288 persones per hora), aquest espai va variant la programació amb espectacles educatius i alhora d'alta innovació tecnològica. Una bona opció per als que voleu viure una aventura en còmodes butaques!



NOVA SALA DE TITELLES I NOU ESPECTACLE!



Una de les novetats d'aquesta temporada és la nova sala de Titelles. La companyia de marionetes d'Herta Frankel estrena ubicació i també el nou espectacle *A algun lloc d'aquest món*. Situat a la nova Plaça dels Somnis, just a sota el Mirador, hi ha el nou teatre del Marionetàrium, que ha ara té una capacitat per a 70 persones.

Aprofitant aquest canvi d'ubicació de la sala de Titelles, la companyia de marionetes també renova el seu espectacle i ens ofereix *A algun lloc d'aquest món*, la història d'un petit follet per mitjà del qual coneixerem el saxofonista, Don Pedro; a l'africana Maisha, cantant i ballant sons negres, o el mític Harpo Marx, que toca la botzina i l'arpa.



EL TIBIDABO ÉS EL PRIMER ESPAI EXTERIOR DE BARCELONA QUE S'IL·LUMINA AMB LED

En els darrers mesos, el Parc d'Atraccions Tibidabo ha instal·lat una nova il·luminació sostenible, i és el primer espai exterior de Barcelona que utilitza aquesta tecnologia. Aquesta inversió en la renovació de l'enllumenat general del Parc s'ha aconseguit amb la utilització de LED que combinen la innovació, la tecnologia i la sostenibilitat. Tots els llums i bàculs que s'han fet servir són d'alumini, fet que garanteix una escassa corrosió i una llarga perdurabilitat en el temps.

Així mateix, amb aquest projecte s'ha aconseguit ampliar la superfície enllumenada passant de 172 punts de llum a uns 600, o que és el mateix, de 2,5 hectàrees a 5 hectàrees. Amb la nova il·luminació s'aconsegueix un elevat estalvi energètic i de manteniment: un 70% menys de consum que amb llums d'igual flux lumínic i una vida útil al voltant dels 13 anys davant els 2 anys de vida útil dels llums equivalents.



ANDREU PUIIG

GERENT MUNICIPAL
AJUNTAMENT DE BARCELONA

Andreu Puig i Sabanés és el gerent municipal des del juliol de 2007, càrrec que va assumir després d'una llarga trajectòria en el món empresarial.

Quan va acceptar el càrrec de gerent municipal, vostè va destacar la seva il·lusió per seguir transformant Barcelona. Gairebé tres anys després, quins són els projectes que més li fan mantenir aquesta il·lusió?

El sol fet de poder treballar en gestió pública a la ciutat de Barcelona és un repte apassionant. Els projectes que més em

fan mantenir la il·lusió són molts, però, concretament, n'hi ha alguns que destacaria per sobre la resta. En primer lloc, hi ha el de Barcelona com a seu permanent de la Unió per la Mediterrània, que serà clau per al posicionament de la ciutat i per a donar un impuls definitiu a la nostra internacionalitat. És un repte en tots els vessants: econòmic, social i polític. En segon lloc, destacaria un altre projecte totalment diferent, que és la Barcelona dels barris. Es tracta d'un canvi d'escala total en el qual també estem treballant, ja que hem passat dels 10 districtes que abans teníem a 73 barris. Aquest nou model territorial ha suposat una reforma administrativa per millorar el nivell de vida i fer més pròxima l'Administració als ciutadans. En tercer lloc, hi ha la potenciació dels serveis socials, amb la creació del nou Institut Municipal de Serveis Socials. Les nostres escoles bressol, les biblioteques són equipaments reconeguts en tots els aspectes i ara toca fer-ho amb els serveis socials, que els estem dotant de més qualitat, millorant i ampliant les prestacions que ofereixen.

Des del punt de vista d'organització municipal, quins canvis considera que han agilitat la gestió municipal?

Doncs en aquests anys s'ha treballat en molts àmbits diferents i potser un dels

“Els ciutadans percebran el 2010 com l'era de l'administració electrònica. Actualment ja es poden fer uns cent tràmits per internet i acabarem el mandat amb un centenar més”

més evidents ha estat la reforma dels districtes. S'han creat quatre direccions noves que defineixen de manera visible la capacitat de planificació i control; s'ha potenciat la figura dels tècnics de barri; s'ha organitzat una oficina d'habitatge que depèn d'Urbanisme; la gestió de les instal·lacions esportives ha passat dels districtes a l'Institut Municipal d'Esports i també s'han modernitzat i ampliat els sistemes d'informació de tots els treballadors. En aquest darrer aspecte, hem donat un impuls molt important a l'agilitat que ens ofereixen les noves tecnologies a l'hora de prestar un millor servei al ciutadà, com, per exemple, l'ús dels dispositius PDA pels treballadors que duen a terme tasques al carrer: Guàrdia Urbana, assistents socials, inspectors...

Recentment s'han aprovat els pressupostos municipals del 2010. En la conjuntura de crisi actual, quines són les prioritats de l'Ajuntament?

La crisi econòmica actual ha fet que aquesta sigui la principal preocupació

Ickema Salvans



del govern municipal i estem treballant en tres grans eixos per poder-la superar. Aquests eixos són la dinamització de l'economia, per tal de promoure l'ocupació i ajudar els emprenedors; la dotació de més recursos a totes les accions encaminades a la protecció social i, en tercer lloc, vetllar per l'ordre de l'espai públic. En temps de crisi la ciutat ha d'estar més neta, ordenada i segura que mai, ja que en l'espai públic s'hi reflecteixen molts dels efectes negatius de la crisi.

Per sort, l'Ajuntament de Barcelona ha pogut reaccionar amb prudència davant la crisi i no ens ha agafat desprevinguts. Ja des de l'any 2008 els pressupostos municipals van preveure aquesta conjuntura, fet que ens ha permès no esgotar els recursos en el primer any. Hem de seguir potenciant la contenció de les despeses estructurals de l'Administració, i també continuar amb una bona planificació.

Pel que fa a Barcelona de Serveis Municipals, quin creu que ha de ser el paper de l'empresa en aquesta mateixa conjuntura?

B:SM ha d'integrar-se al màxim en l'estratègia general de l'Ajuntament, especialment quant a polítiques de mobilitat, de lleure, de cultura i d'esport. B:SM és Ajuntament, i en uns moments de canvis a la ciutat, a la societat i a l'economia, és un bon instrument per impulsar la col·laboració público-privada. Òbviament, també té un grau de responsabilitat molt elevat i ha fet un gran esforç en la contenció de la despesa.

El model de gestió actual de l'Ajuntament està basat en el programa "Barcelona 2.0". Com s'està implantant aquest model i amb quines accions concretes ho han de percebre els ciutadans?

El programa "Barcelona 2.0" ha variat molts aspectes estructurals dins l'Ajuntament. Els ciutadans percebran l'any 2010 com l'era de l'administració electrònica, que permetrà reduir el temps necessari per a qualsevol tràmit a més d'estalviar en temps i recursos. Acabem de posar en marxa tot un seguit de canals telemàtics per poder agilitar qualsevol gestió que els barcelonins vulguin fer: des de sol·licituds d'obres majors fins a obres menors, petició de guals, tramitacions diverses, mudances, ofertes de treball, etc. L'any 2011 també co-

mençarem a poder sol·licitar llicències d'activitat i tot plegat permetrà reduir el temps de gestió en un 70% i dotar el sistema d'una transparència total. Abans de l'estiu, ja es podran fer licitacions per internet i treballarem amb contractes electrònics, que ens permetrà simplificar les gestions i millorar la interacció entre els ciutadans i l'Administració.

Actualment, es poden fer uns cent tràmits per internet i acabarem el mandat amb un centenar més, pràcticament tots els que es poden fer. Fins i tot, els ciutadans rebran per SMS la situació concreta en què està el tràmit realitzat.



Aquesta potenciació dels serveis al ciutadà gràcies a les prestacions que ofereixen les noves tecnologies també comportarà la instal·lació d'uns punts d'informació i tramitació al carrer. Es col·locaran uns 45 punts fixos abans de l'estiu, que permetran fer qualsevol gestió i també demanar informació de la ciutat.

Finalment, durant aquest mes d'abril també inaugurarem una nova Oficina d'Atenció al Ciutadà, que donarà servei integral a la plaça St. Miquel, on els barcelonins podran fer qualsevol tràmit, com concertar hora amb un tècnic especialit-

zat, i en què es podrà atendre amb més de deu idiomes. Es tracta, doncs, d'una concepció diferent dels serveis públics, ja que volem anar per davant del ciutadà en comptes que el ciutadà vagi darrere l'Administració.

Parlant dels projectes que l'Ajuntament encarrega a B:SM, com veu l'actual mapa d'aparcaments de la ciutat?

La xarxa municipal d'aparcaments és, actualment, l'única que segueix invertint malgrat la crisi. B:SM està sent el primer promotor a Barcelona en la construcció de places d'aparcament. Ha aconseguit crear una oferta molt equilibrada, sempre tenint en compte la demanda dels residents i pensant en els ciutadans. A més, la política de mobilitat de Barcelona té dos instruments bàsics, que són B:SM i la Guàrdia Urbana. B:SM va engegar l'Àrea Verda, que s'ha convertit en un èxit a tots els barris. Actualment l'Àrea ha deixat de ser una eina de regulació per fer un pas endavant i ser una eina que permet la gestió d'una mobilitat integral.

Quant al Parc d'Atraccions Tibidabo, creu que ha arribat a l'equilibri entre seguir sent un parc urbà i familiar i alhora apostar per la modernització de l'oferta?

El cas del Tibidabo és realment modèlic. Es tracta d'un dels parcs d'atraccions d'Europa més ben gestionats: un parc urbà, petit en dimensions però rendible i al servei de la ciutat. En pocs anys ha passat d'una situació econòmica difícil a una situació consolidada, estable i amb beneficis. En aquest sentit, ha estat decisiva la inauguració de la muntanya russa, amb aquesta concepció d'apostar per la modernitat sense voler emocions fortes. Ha estat un projecte molt ben treballat i aquesta inversió ara dóna els seus

"L'Ajuntament ha pogut reaccionar amb prudència davant la crisi i no ens ha agafat desprevinguts. Ja des de l'any 2008 els pressupostos municipals s'han ajustat preveient aquesta conjuntura"

fruits. El Parc també ha apostat per millorar instal·lacions existents, com el Miramiralls, ha invertit en la recuperació d'espais històrics, com l'edifici cúpula, i ha potenciat el seu esperit d'integració amb l'entorn amb l'obertura del Camí del Cel.

Pensant en clau de futur, quins creu que són els reptes principals pels quals ha d'apostar el Zoo de Barcelona?

El Zoo està entrant en una nova etapa que té dos objectius ben clars: d'una banda, cal seguir potenciant la seva vessant científica i mediambiental amb col·laboracions internacionals i, d'una altra, continuar renovant el projecte com a equipament de la ciutat, amb inversions i una bona planificació d'un zoo del futur. En aquest sentit, cal tenir-ne molt ben consensuada la base amb tots els agents de la ciutat, amb els treballadors, amb la comunitat científica per començar a treballar i tenir-lo ben definit. Volem que sigui un model únic al món, un equipament de referència internacional, com estic segur que ho serà.

Pel que fa al bicig, darrerament s'ha fet un important esforç per millorar la logística i la seguretat en les estacions. Però cal seguir treballant per conscienciar els ciutadans en el respecte i el civisme d'aquest servei. Creu que de mica en mica s'està aconseguint?

Actualment, el bicig ha resolt els pro-



blemes tècnics que tenia i ha implantat millores en la gestió logística. Aquestes mancances han estat ben resoltes i en fruit de la dificultat d'un sistema d'aquestes característiques, molt complex i molt expandit en una ciutat com Barcelona. Continua sent un bon servei que hem d'acabar d'integrar en tota la xarxa urbana, fet que no és fàcil. Amb el bicig tenim els mateixos problemes d'incivisme que amb el mobiliari urbà. De fet, les

bicicletes públiques són un element més del mobiliari que hi ha al carrer, ja que estan molt exposades. Per això, cal reforçar la conscienciació i augmentar l'autoritat per aconseguir que es respecti com a bé públic i que tothom en pugui gaudir.

Finalment, com veu la capacitat d'adaptació als esdeveniments internacionals de les instal·lacions de l'Anella Olímpica, i concretament l'Estadi Lluís Companys?

Després de la marxa de l'Espanyol de l'Estadi Olímpic, la instal·lació està fent un esforç important en inversió i posada al dia. Pensem que des del 1992 no s'hi havia invertit i ara B:SM l'està adaptant per poder acollir esdeveniments propis del segle XXI, com és el cas dels Campionats Europeus d'Atletisme d'aquest estiu, que suposaran un impacte increïble a escala internacional. Per aquest motiu, cal estudiar la millor manera d'organitzar-se per donar-li un ús de futur, competitiu, per tal que Barcelona segueixi sent capdavantera en la gestió d'esdeveniments d'alt nivell.

“La xarxa municipal d'aparcaments ha aconseguit crear una oferta molt equilibrada a la ciutat, sempre tenint en compte la demanda dels residents i pensant en el ciutadà”



És el gerent municipal de l'Ajuntament de Barcelona des de l'any 2007. El responsable de dirigir l'estructura executiva de l'Ajuntament i de planificar, coordinar i executar els plans municipals de l'Ajuntament i del seu conglomerat d'ens i societats, molts dels quals formen part del seu consell d'administració. Pel seu càrrec també és assessor de diverses institucions de la ciutat com la Fira Internacional de Barcelona, el Consorci de la Zona Franca de Barcelona o el Pla Estratègic Metropolità, entre d'altres.

Anteriorment ha desenvolupat la seva carrera en el sector privat a la multinacional catalana Agrolimen, en què ha tingut diversos càrrecs en el holding com a director d'Es-

panya, director de la Xina, director d'Europa, i responsable d'Estratègia i Expansió entre els anys 1996 i 2007. Va començar la seva carrera professional al grup alemany de gran consum Henkel, amb diverses responsabilitats a Espanya, Portugal i Europa de l'est des de 1988 fins a 1996.

Andreu Puig és llicenciat i MBA per ESADE (1988) i actualment és membre de la junta d'ESADE Alumni. També va obtenir el grau de Program of International Management de la Universitat zu Köln, Alemanya (1988), i és MBA per la New York University, EUA (1991). Postgrau Internacional en resolució de conflictes i conflictologia per la Universitat Oberta de Catalunya (2003).

TERRA DE DRAGONS

EL NOU HÀBITAT DEL ZOO

La nova instal·lació dels dragons de Komodo és un espai innovador, tant pel seu concepte com per la impressió que provoca en els visitants.

Terra de Dragons és la primera instal·lació zoològica europea equipada amb àudio 3D i permet submergir-se en el món dels dragons, en un paisatge emocionant, amb vegetació i so, que desperta la nostra imaginació i ens transporta a terres llunyanes i enigmàtiques. Per aconseguir aquesta ambientació s'ha reproduït el tipus de roques i de vegetació que acompanyen el dragons en el seu hàbitat natural i, a més, s'ha construït un espectacular centre d'interpretació on el visitant pot fer una autèntica immersió sensitiva i trobar-se cara a cara amb els dragons. Però a més de pensar en el gaudi dels visitants, també s'ha tingut

en compte el màxim benestar dels animals, que és la premissa fonamental i la raó de ser dels parcs zoològics d'avui dia. Per exemple, la instal·lació s'ha dissenyat en dos mòduls totalment autònoms, que es poden separar i permeten que el sostre es pugui obrir o tancar segons les necessitats dels inquilins. Els dragons de Komodo necessiten intimitat en algunes èpoques del seu cicle vital però també els calen els raigs del sol. Els agrada banyar-se i per aquest motiu la instal·lació també compta amb dos amplis llacs independents.



COM SÓN ELS DRAGONS DE KOMODO?

El dragó de Komodo pot arribar a mesurar més de 3 m de longitud i està considerat el sauri més gran del món. Habita únicament a les petites illes d'Indonèsia de Komodo, Rinca, Flores, Gili Motang i Gili Dasami, i és un animal que durant molt de temps fou considerat una llegenda de mariners.

El seu hàbitat natural són les zones més aviat planes de sabana i bosc obert que creixen en illes d'origen volcànic, de clima sec i calorós.

Es mou amb molta agilitat per terra, malgrat el seu considerable pes; neda molt

bé i és capaç, fins i tot, de desplaçar-se entre illes properes quan els corrents marins són favorables.

La població actual del dragó de Komodo s'estima entre 5.000 i 6.000 exemplars, però tots els estudis realitzats en les darreres dècades assenyalen una progressiva disminució d'aquesta espècie. Els motius d'aquesta davallada són d'origen humà: destrucció del seu hàbitat a causa de la transformació d'àrees naturals en conreus, fragmentació de les seves poblacions per l'augment progressiu dels nuclis urbans, disminució de les seves preses a causa de

l'excés de caça i fins i tot la captura d'exemplars per subministrar al tràfic il·legal d'animals de companyia.

En captivitat, fa ja uns anys que s'ha començat a assolir l'èxit en la seva reproducció en diferents zos del món, com els de Washington, Cincinnati, Honolulu, Miami o Jakarta. A Europa, de moment, només s'ha aconseguit reproduir als zos de Praga, Londres, Chester i Gran Canària, que és d'on procedeixen els dos mascles que poden veure's al Zoo de Barcelona, i que formen part del programa EEP (Programa Europeu de Cria en Captivitat).

SOSTENIBILITAT, RECERCA I CONSERVACIÓ

La instal·lació ha incorporat recentment un nou punt verd en el qual es reciclen més de 2.000 tones l'any i que aplica un seguit de mesures sostenibles.



El Zoo de Barcelona és una institució dedicada a la conservació i l'estudi de la diversitat biològica i especialment a l'educació associada a aquesta temàtica. Tot i així, com a conseqüència de la seva activitat diària, el Zoo genera una gran quantitat de residus que acaben tenint un impacte ambiental i sobre els quals cal actuar per coherència amb els objectius de la instal·lació.

El parc de Barcelona, com la majoria de zos, genera una tipologia de residus específica de les activitats relacionades amb la conservació d'animals i, per tant, que

conté molta matèria orgànica (un 45% són fems i restes orgàniques com menjar, pèls, palla, plomes, etc.). D'altra banda, una part important de residus correspon a activitats comercials i de serveis, i és semblant a altres residus municipals.

Per aquest motiu, recentment s'ha instal·lat un nou punt verd de recollida de residus per a gestionar d'una manera eficient el reciclatge. El nou punt està ubicat al costat de les taquilles de l'entrada del Parc de la Ciutadella. Aquesta instal·lació ocupa una superfície aproximada d'uns

1.300 m². La seva localització facilita l'accés per a la càrrega i descàrrega evitant la circulació per dins el parc, i també es pot visitar amb comoditat.

Està distribuït en 4 zones: l'edifici singular amb una oficina i una sèrie d'espais dedicats a l'educació mediambiental amb plafons i jocs didàctics del Departament d'Educació dirigits a l'alumnat de les escoles que vagin al parc i més endavant per a famílies.. La zona de transferència, el pati de contenidors i els magatzems, està pensada com espai per a les visites guiades educatives des d'on mostrar-ne el funcionament.



EL RECICLATGE:

- **Envasos i d'altres:** es recicla cada fracció (piles, tòners, etc.)
- **El paper-cartró,** va a les plantes municipals de BCNeta; la matèria vegetal, es tractada per Parcs i Jardins
- **Les restes** (brossa, papereres, materials no seleccionables) van a l'abocador. Aquestes restes, amb la millora de la gestió del reciclatge i del sistema de recollida, s'han reduït a la meitat des de 2007
- **La matèria orgànica** es recicla tota i s'envia a la planta de compostatge per fer-ne adob



PLA D'ACCIÓ AMBIENTAL: MANUAL DE BONES PRÀCTIQUES

Els objectius del Pla d'Acció Ambiental del Zoo de Barcelona tenen en compte les línies estratègiques marcades per la World Association of Zoos and Aquariums (WAZA) en la seva segona Estratègia mundial dels zos i aquaris per a la conservació (2005). Bàsicament, les prioritats d'actuació s'orienten a millorar la gestió integral dels residus, mitjançant mecanismes de tipus tècnic, legal, econòmic i social.

Aquest manual de bones pràctiques, el segon que s'aplica a Catalunya, s'ha elaborat en col·laboració amb l'Agència Catalana de Residus de Catalunya (Departament de Medi Ambient. Generalitat de Catalunya). Tots els treballadors i treballadores del Zoo han realitzat cursos de formació per tal de complir les propostes d'aquest pla.

EL ZOO PROTEGEIX LES MONES DE BARBÀRIA

Recentment ha signat un conveni amb DEPANA per al rescat i protecció d'aquesta espècie, i n'ha incorporat cinc exemplars nous.



El Zoo de Barcelona i la Lliga per la Defensa del Patrimoni Natural (DEPANA) han signat recentment un conveni de col·laboració per al rescat, la protecció i la conservació de la Mona de Barbària (*Macaca sylvanus*), en el marc del Programa de Recerca i Conservació del Zoo 2009-2011.

La mona de Barbària és l'única espècie de macaco que es troba fora del continent asiàtic. Té l'origen a les muntanyes de l'Atlas del Marroc i a Algèria. Existeix una població que viu en semilibertat a Gibraltar. És una espècie matriarcal. És un primat molt adaptable que pot viure a 40 graus durant el mesos d'estiu i suportar temperatures sota zero durant l'hivern.

L'any 2008, a la llista vermella d'animals en perill d'extinció de la Unió Internacional per a la Conservació de la Naturalesa (UICN), va passar d'estar classificada com a Vulnerable a En Perill. Les principals causes de la seva desaparició són la destrucció del seu hàbitat i el tràfic il·legal de cries que entren a Europa per a ser venudes com a mascotes. Es calcula que

la mitjana d'individus extrets de les poblacions anualment és d'uns 300, una xifra insostenible tenint en compte que les poblacions ja estan molt fragmentades. A més, aquestes cries fora del seu entorn natural, quan arriben a la maduresa sexual poden tenir comportaments conflictius, fet que provoca que els propietaris les abandonin. Dins d'aquesta col·laboració, el Zoo de Barcelona acull un grup de mones de Barbària rescatades en els darrers mesos en el territori espanyol per DEPANA, en col·laboració amb el Departament de Medi Ambient de la Generalitat de Catalunya i CITES. El grup està format per 5 individus: la femella Tarragona, cap del grup, de prop de 7 anys d'edat i les femelles Luna i Jonquera, d'uns dos i tres anys d'edat; i els mascles Valladolid, de dos anys i Coco, que encara està en fase d'habitació.

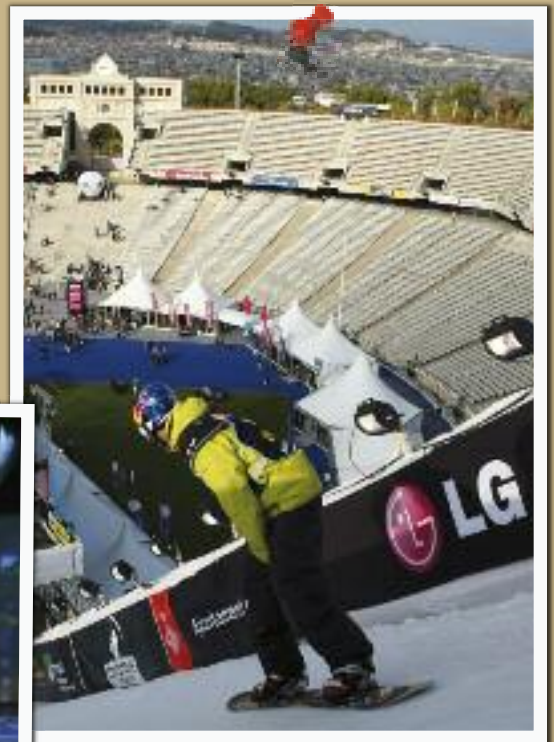
Amb aquest nou grup de mones de Barbària, el Zoo de Barcelona i DEPANA volen seguir treballant per la recuperació d'aquesta espècie en el seu hàbitat natural, millorar les condicions de vida dels animals que han estat objecte de tràfic il·legal i intensificar la divulgació sobre la problemàtica del comerç existent amb aquesta i altres espècies.



Representants de DEPANA (Defensa del Patrimoni Natural), acompanyats de l'equip directiu del Zoo de Barcelona el 21 de desembre passat, data de la signatura del conveni de col·laboració entre ambdues institucions.

L'ÈXIT DELS 'FAMILY SHOWS' A BARCELONA

Els espectacles per a tota la família, coneguts com a family shows, són una fórmula d'èxit que any rere any tenen una presència més destacada entre els espectacles que se celebren a les instal·lacions de B:SM.



Tot i que aquests esdeveniments han format part durant molts anys de la programació anual del Palau Sant Jordi, Estadi Olímpic i BTM, durant el 2009 es va registrar un rècord d'actes d'aquesta tipologia degut, especialment, a la incorporació del Sant Jordi Club com a nova sala per a aquests esdeveniments. El nou espai, idoni tant per a concerts com per a espectacles familiars de format mitjà, disposa de totes les comoditats i els serveis del Palau Sant Jordi i permet als promotors aforaments de dimensions més reduïdes.

A part del Sant Jordi Club, durant el 2009, l'Estadi Olímpic també va programar el *Monster Jam* i el *Barcelona Snow Show*, dos actes únics al nostre país que van sorprendre els espectadors i la crítica, oferint emoció i originalitat a més d'un èxit aclaparador de públic. Cada vegada hi ha més promotors i organitzadors d'aquest tipus

d'espectacles que aposten per aquesta oferta en uns anys marcats per la crisi, però amb la certesa que la qualitat i varietat dels xous fan guanyar cada cop més adeptes.

Durant el 2010 es preveu una programació variada i de primer nivell en aquest camp. En alguns casos, s'apel·la a l'originalitat del producte, com el cas de *Walking with Dinosaures* (maig 2010- Palau Sant Jordi); en altres, a la tendresa que desperten en els adults (*Disney on Ice Sueños de Princesa* -febrer 2010-Palau Sant Jordi); en altres, a les modes i èxits de la televisió com *Patito Feo* (febrer 2010-Palau Sant Jordi) o *Lazy Town del Clan TV* (maig 2010 Sant Jordi Club). Hi ha altres espectacles que es beneficien de tenir un nom de prestigi que es vincula a la qualitat, com *Saltimbanco de Cirque du Soleil*, que va rebre 104.000 persones durant els dies que va actuar al Palau Sant Jordi al gener d'aquest any.

ELS NOUS ESPAIS VIP AL PALAU SANT JORDI

La instal·lació disposa des de fa poques setmanes de tres noves sales privades, totalment renovades i amb més serveis.



Amb la finalitat d'oferir als espectadors i empreses una zona vip més funcional, el Palau Sant Jordi acaba d'inaugurar la **Sala Montjuïc** (1), situada al mateix nivell de la pista, molt ben comunicada des de qualsevol punt de la instal·lació, que permet un ús independent o complementari a qualsevol tipus d'acte. El seu aspecte diàfan, la lluminositat que li proporciona la

combinació del blanc amb colors fluorescents i la forma ovalada de la barra central l'han convertit en la sala estrella d'aquesta instal·lació.

A part de la nova Sala Montjuïc, el Palau Sant Jordi també acaba de reformar i modernitzar les dues sales ja existents, **Sala Gaudí** (2) i **Sala Isozaki** (3), situades a l'accés de la llotja del Palau Sant Jordi.

A part de la incorporació de noves pantalles de plasma, també s'ha actualitzat el mobiliari de disseny d'acord amb el nou color de les sales. Aquests canvis permeten oferir a clients i espectadors unes sales úniques on poder gaudir de la qualitat i la comoditat d'una instal·lació versàtil com és el Palau Sant Jordi. D'aquesta manera s'amplien les possibilitats a empreses i particulars que vulguin celebrar qualsevol esdeveniment adaptat a tot tipus d'aforament.



LA NOVA DIAGONAL RAMBLA O BULEVARD: EN QUALSEVOL CAS, GRAN AR

Les últimes tres dècades, la mobilitat a Barcelona ha sofert modificacions revolucionàries que han aconseguit mantenir uns nivells de volum de trànsit suficients per a l'activitat econòmica sense portar la ciutat al col·lapse circulatori.

Rambra o boulevard. Són les dues opcions proposades per a la Diagonal del futur. Tant l'una com l'altra, però, parteixen d'uns mateixos principis: incrementar la capacitat del transport públic, millorar les potencialitats de l'avinguda tant des del punt de vista ciutadà com econòmic i adaptar-la a les noves realitats que, en matèria ciutadana i de mobilitat, han generat les innovacions aplicades amb èxit a la resta de la ciutat. Millorar a la circulació és també adaptar-se als nous hàbits de desplaçament, que han canviat progressivament i d'una manera molt destacada, del vehicle privat cap al transport públic.

Les propostes de transformació de la Diagonal s'han nodrit de desenes de milers d'aportacions fetes per veïns i entitats i, a hores d'ara, ningú no qüestiona la necessitat de la reforma. En relació amb les propostes presentades que, com ja hem dit, parteixen de les mateixes premisses i, segons els estudis tècnics, tindran una afectació similar sobre la mobilitat, sempre hi ha els qui esgrimeixen arguments apocalíptics. No és una novetat, ja que el mateix Ildefons Cerdà, de qui es commemora el 150è aniversari de l'aprovació del pla que porta el seu nom, no va tenir fins al cap de cent anys, el 1960, un reconeixement públic.

A més d'algunes de les grans intervencions evidents en el plantejament de la mobilitat a Barcelona (com ho van ser les rondes, la modificació del sentit de circulació de carrers de l'Eixample, l'ampliació de voreres d'Aragó, Meridiana o Balmes o la conversió en zona de vianants i disminució del trànsit en carrers o barris sencers, la reintroducció del tramvia i l'ampliació de la xarxa de metro) han modificat notablement molts apriorismes sobre el funcionament del trànsit. I això, si no parlem dels efectes cabdals sobre la millora en matèria de mobilitat que han tingut l'existència de la xarxa d'aparcaments, la implantació de l'Àrea Verda i, més recentment, el Bicing.

TÈRIA PER A LA CIRCULACIÓ

Ara li arriba a la Diagonal el torn d'adaptar-se a les noves realitats i exigències que la facin estar a l'altura de les exigències i expectatives de futur com a artèria del conglomerat metropolità.

La transformació de la Diagonal, però, no es planteja només en termes de mobilitat sinó, sobretot, en termes socials i econòmics. La qualitat i atracció de l'arquitectura de la Diagonal, les seves potencialitats econòmiques i com a espai públic de relació ciutadana es veuen seriosament condicionats, aspecte en el qual hi ha un consens total. Sense anar més lluny, la Diagonal és més espai de pas que d'estada, que de passeig, entre altres coses perquè la seva configuració actual planteja serioses dificultats per a les persones amb algun tipus de discapacitat motriu.

La consulta ciutadana, del 10 al 16 de maig d'aquest any, no consisteix tant a triar entre les propostes A i B com una tria entre transformació o no. És una consulta entre una Diagonal que faci la funció de gran artèria entre el Llobregat i el Besòs, de model de mobilitat i millora urbana per al conglomerat metropolità, amb més i millor transport públic, adaptat a les necessitats dels vianants i la seva convivència amb el fenomen emergent de la bicicleta i facilitant l'oferta necessària al transport privat per als veïns i el moviment econòmic, o l'elecció de deixar les coses com estan. O futur o passat.

**OPCIÓ
A**

Les dues opcions de transformació de la Diagonal persegueixen el mateix objectiu i es basen, a més de les aportacions ciutadanes, en els mateixos estudis i patrons sobre mobilitat.


UNA FORMA DE PARTICIPACIÓ INNOVADORA

La consulta sobre la Diagonal, a l'empara d'allò que preveu l'ordenament jurídic, ofereix novetats importants. Més enllà de la possibilitat de participar-hi tots els veïns a partir de setze anys, serà la primera vegada que el vot serà electrònic, tant si es vota per internet (www.bcn.cat/diagonal) com a través dels 109 punts de votació presencial previstos. Els punts de votació presencial estaran oberts del 10 al 15 de maig, des de les 10 del matí fins a les 9 del vespre, i caldrà un gran nombre de voluntaris per informar la resta de veïns que vulguin votar sobre com utilitzar aquest sistema innovador, que es controlarà amb una Mesa de Seguiment i Garanties en la qual intervien 14 representants de diferents col·lectius –des dels notaris fins als tècnics informàtics.

OPCIÓ
B

La transformació de la Diagonal millorarà la convivència entre els vianants i els diferents mitjans de transport, privats i públics, entre ells el Bicing.



CONTRA ELS FANTASMES, LA TOSSUDERIA DE LES DADES

Les dades són tossudes i, amb el temps, acaben donant o traient la raó a cadascú. Quan B:SM va tenir la responsabilitat d'implantar l'Àrea Verda, es va partir d'estudis iniciats el 1998 que pronosticaven per al 2010, un col·lapse circulatori total si no es prenen decisions de gran abast referides a l'ampliació de xarxa de transports públics i a la regulació de l'estacionament. Es plantejava passar del 47% de desplaçaments en vehicle privat del 1998 al 38% al 2010, i semblava difícil assolir un objectiu ideal d'arribar a només un 30% d'ús del vehicle privat. Doncs bé, les últimes dades públiques que hi ha, corresponents al 2008, revelen que actualment només el 24,5% dels desplaçaments es fan amb transport privat amb motor. El model i la gestió de l'Àrea Verda, de la xarxa d'aparcaments i el Bicing han contribuït a aquest èxit.

La xarxa d'aparcaments i l'èxit de l'Àrea Verda i el Bicing han contribuït a la modificació dels hàbits de desplaçament i avalen la solvència dels estudis sobre mobilitat.

“VOLEM SER EL REFERENT DE LA MÚSICA EN DIRECTE”

Aquest any, l'Associació de Promotors Musicals (APM) celebra els seus 10 anys i per aquest motiu hem volgut conèixer el present i futur d'aquest mercat, que passa per moments complicats, encara que el públic dels concerts segueix en augment any rere any.

Pasqual Egea és president de l'Associació de Promotors Musicals, una entitat que s'ha convertit en portaveu de la música en directe, aglutinant més de 39 empreses del sector.



Amb quina finalitat es va constituir l'Associació de Promotors Musicals?

L'any 2000, tretze de les principals promotores del país es van ajuntar per establir uns objectius comuns que permetessin millorar el marc professional en l'organització de concerts. Així va néixer l'Associació de Promotors Musicals (APM), sota la tutela dels nostres socis fundadors: Dr. Music, CP Jazz, The Project, RLM, Gamercó, Planet Events, Cap-Cap, Encore Music Tours, Get In, Producciones Animadas, Iguapop, Música Étnica Zusup i Pino Saggiocco Production.

Deu anys després, la llista arriba a 39 empreses promotores de concerts, amb una quota de mercat d'aproximadament el 80% dels concerts d'iniciativa privada a Espanya, inclosos els artistes més representatius de la música actual. Entre els nostres associats hi ha un ampli ventall de promotors, des dels organitzadors de grans gires internacionals, passant per aquells més enfocats a artistes nacionals, bandes emergents, festivals o estils com el Jazz i el Blues.

Quina és la fita més important que s'ha aconseguit en aquests 10 anys de vida?

Al cap d'aquests anys hem aconseguit tres grans reptes. En primer lloc, el *networking*, és a dir, que l'associació funcioni com a punt de trobada entre associats i



principals agents del sector. És un fòrum on es poden compartir inquietuds, coneixements i projectes. En segon lloc, la innovació, ja que gràcies al treball de l'APM els nostres socis estan informats i al dia de les novetats en qualsevol àmbit: noves solucions de venda d'entrades (*ticketing*), produccions de nova generació, promoció a través d'internet... I finalment, hem aconseguit una gran representativitat davant l'Administració.

I alguna cosa per la qual s'ha lluitat però que encara no s'hagi aconseguit?

Estem en el camí de ser una veu encara més visible, de manera que tot aquell que estigui interessat en la música en directe al nostre país, ja sigui un periodista, un polític o un fan, tingui en l'APM el seu referent principal.

Quins reptes destacaria per a la dècada que acabem d'iniciar?

Seguirem treballant perquè cada cop hi hagi més i millors concerts; que els espais siguin òptims; que les administracions donin suport al desenvolupament de la cultura; que els artistes es trobin amb el seu públic i que d'aquest públic en neixin els artistes del futur.

Per tot això, l'APM té una premissa elemental: la música popular és la manifestació cultural més celebrada al nostre país, i per això cal tractar-la amb tacte i dedicació. Donar a conèixer l'activitat professional

dels promotors, fomentar una regulació adequada, millorar la qualitat i la seguretat en els concerts i les seves infraestructures són ara mateix els nostres objectius més urgents, i per això cal promoure la col·laboració entre associats, i també la seva formació i professionalització.

Com veu el futur de la música en directe?

Primer de tot hi ha els artistes. A partir d'aquí, els professionals independents, les companyies, els mitjans i les administracions hem de mirar cap al futur: internet, la propietat intel·lectual, els directes. Internet permet models comercials per a la música gravada com Spotify, però sobretot és una eina de promoció. Els drets de propietat intel·lectual incentiven els creadors i el directe genera feina alhora que ajuda a que la cultura sigui popular. Mitjançant aquests tres pilars, hem d'arribar al cor del públic gràcies a la complicitat dels mitjans de comunicació. Treballem amb creacions artístiques, que alhora són un contingut periodístic i d'entreteniment molt potent. Si tots els agents ens coordinem, el futur és prometedor.

Pel que fa a Barcelona, com es posiciona en el mercat de les gires internacionals?

Barcelona no solament és parada obligada a totes les grans gires internacionals, sinó que a més s'ha convertit en un lloc especial per als artistes. Per tothom és conegut l'inici de gira fet per U2 o la presentació de Coldplay en la seva cançó "Viva la Vida" que van fer abans de començar la gira. El nostre públic és entretingut i els entén, i això crea connexió amb l'artista.

El Palau Sant Jordi segueix sent un referent en l'àmbit espanyol?

Sí. Els concerts al Sant Jordi són garantia d'èxit, tant pels serveis com per les possibilitats de la posta en escena.

La inauguració del Sant Jordi Club ha cobert les expectatives dels promotors en referència als concerts de format mitjà?

El potencial del Sant Jordi Club és elevat i tenim davant nosaltres un recinte mitjà que tindrà un llarg recorregut.

“Treballem amb creacions artístiques, que alhora són un contingut periodístic i d'entreteniment molt potent. Si tots els agents ens coordinem, el futur és prometedor”

PER QUÈ INVERTIR

- *B:SM avança cap al futur amb sostenibilitat i eficiència tecnològica*



Més de cent servidors, més de 670 ordinadors, 80 aplicacions informàtiques, 1.300 usuaris i 93 equips *networkings* són algunes de les dades que demostren la dimensió de la xarxa de serveis tecnològics de B:SM. En el conjunt d'instal·lacions que gestiona l'empresa (Parc d'Atraccions Tibidabo, Parc Zoològic, Parc de Montjuïc i Instal·lacions Olímpiques, Parc del Fòrum, oficines de Serveis a la Mobilitat, Estació del Nord, oficines centrals, xarxa d'aparcaments, dipòsits de la grua municipal, bases de vigilants i oficines de l'Àrea Verda), B:SM també es fa càrrec de més de 4.290 equips connectats via GPRS (entre ells, 3.500 parquímetres), i també els equips de telefonia fixa i mòbil, servei de Blackberry, accés a internet, webs, Metrolan i wifi.

En total, Barcelona de Serveis Municipals posa a l'abast dels ciutadans un total de vuit pàgines web per a pro-

porcionar-los informació detallada i actualitzada dels seus serveis.

PÀGINA WEB	NÚM. VISITES MITJA MENSUAL
PÀGINA PRINCIPAL B:SM www.bsmsa.cat	25.662
MOBILITAT www.bsmsa.cat/mobilitat	
AGENDA BCN www.agendabcn.cat	7.085
TIBIDABO www.tibidabo.es	70.773
ZOO www.zoobarcelona.cat	24.290
ÀREA www.areaverda.bsmsa.cat	7.012
ESTACIÓ DEL NORD www.barcelonanord.cat	60.035
BICING www.bicing.cat	2.182.460

/// MILLORA D'INFORMACIÓ EN ELS APARCAMENTS

Amb l'objectiu d'oferir una millora constant als usuaris, B:SM ha desenvolupat recentment diferents aplicacions tecnològiques per oferir informació útil, ràpida i eficaç. Un d'aquests exemples és la tramesa d'informació via **SMS als clients**. Per tal de facilitar qualsevol informació que afecti els usuaris dels aparcaments, s'ha habilitat aquest sistema automàtic de tramesa d'informació breu amb l'objectiu d'informar els abonats i clients de qualsevol incidència o esdeveniment que el pugui afectar en la utilització del servei.

A més, pensant en clau de futur immediat, B:SM segueix treballant en altres direccions específiques pel que fa a la seva xarxa actual d'aparcaments. D'una banda, i seguint amb l'objectiu de millorar la informació a abonats i usuaris, es desenvolupen tecnologies que permeten conèixer la disponibilitat d'un aparcament en temps real des de nous canals i mitjans.

EN TECNOLOGIA? // // //

- *Els sistemes d'informació actuals es posen al servei de la ciutadania*



També es treballa amb una gestió centralitzada de tota la xarxa mitjançant tecnologia IT; en la millora de l'eficiència energètica amb la innovació en els sistemes d'il·luminació; en la creació de nous sistemes d'accés a l'aparcament, i en el desenvolupament de nous productes i serveis. En aquest darrer punt, cal ajustar-se a les necessitats dels ciutadans i diversificar els usos dels aparcaments de manera constant, per exemple, amb el desenvolupament d'un sistema de control i gestió per a la càrrega dels vehicles elèctrics.

/// MILLORA D'INFORMACIÓ EN EL SERVEI DE LA GRUA

La tramesa d'informació via SMS també s'aplica des de fa mesos a la grua municipal. És un servei orientat a millorar la informació que un ciutadà pot necessitar en el moment que la grua municipal retira el seu vehicle. En aquest cas, amb la tramesa d'un SMS s'informa del dipòsit on està el vehicle, com arribar-hi amb transport públic i com tramitar la retirada del vehicle.

/// NOVES PRESTACIONS A LA WEB D'ÀREA VERDA

Des del novembre passat, l'Àrea Verda també disposa d'una nova pàgina web on es poden consultar les zones de regulació, les tarifes, o bé realitzar tràmits i gestions en línia com sol·licitar o renovar el distintiu. La nova web s'ha dissenyat amb l'objectiu d'anar incloent nous continguts relacionats amb la regulació integral de l'estacionament a Barcelona, que aportin més valor afegit.

/// BICING: APLICACIONS PER A TERMINALS MÒBILS SYMBIAN

El mes de gener d'aquest any s'ha posat en marxa un nou servei d'informació del Bicing, orientat als nous canals i les noves tecnologies, que se suma a l'aplicació per conèixer la disponibilitat de bicicletes en temps real aplicat per a terminals mòbils Iphone. Amb l'objectiu d'anar estenent aquest servei als diferents dispositius mòbils s'ha desenvolupat aquesta aplicació per als

terminals Java (principalment telèfons Symbian-Nokia).

/// MÉS SERVEIS DES DE LA WEB DEL TIBIDABO

Per a la temporada 2010 que s'acaba d'iniciar al Parc d'Atraccions Tibidabo, els socis del passi anual "Tibiclub" ja tenen la possibilitat de comprar anticipadament les entrades amb ofertes especials, a més de renovar el seu carnet directament des de la nova pàgina web. A més, també disposen d'una àrea específica amb un perfil propi on podran conèixer les ofertes i els serveis exclusius per a ells.

/// EN MARXA LA NOVA WEB DEL ZOO

També amb la voluntat d'oferir informació detallada i actualitzada, B-SM treballa en el desenvolupament de la nova web del Parc Zoològic, que estarà activa abans de l'estiu amb una imatge molt més actual i moderna. Aquesta web oferirà novetats tant per al visitant del Zoo com a escoles, acadèmics i investigadors.

LLUMS, CÀMERES... ACCIÓ !

Les instal·lacions que gestiona Barcelona de Serveis Municipals (B:SM) són espais cada vegada més sol·licitats per a dur-hi a terme rodatges publicitaris i sessions fotogràfiques de tota mena.

La xarxa d'aparcaments, l'Estació Barcelona Nord, el Zoo de Barcelona, les Instal·lacions Olímpiques de Montjuïc, el Parc del Fòrum o el Parc d'Atraccions Tibidabo són recintes cada cop més utilitzats en molts rodatges publicitaris i sessions fotogràfiques, tant pels seus decorats naturals exteriors com per la versatilitat dels seus espais interiors.

Des del mes de gener passat, l'empresa Bausan Films, productora liderada per Loris Omedes, s'encarrega de tramitar els permisos i supervisar tots els detalls de les produccions audiovisuals destinades a cinema, televisió, publicitat i internet dels espais de B:SM.

Bausan Films està present d'una manera activa en tots els canals de promoció de les diferents associacions i col·lectius del món audiovisual, especialment per la seva llarga trajectòria en el món audiovisual. En la nova etapa com a empresa adjudicatària dels espais de B:SM, Bausan Films ha nomenat Enric Jorba, conegut productor de cinema barceloní, com a responsable de la gestió i tramitació dels permisos, qui ja ha creat una estruc-

tura activa, que informa, innova i està present a la indústria. Segons Jorba, "tenim els mitjans, la il·lusió i l'experiència per engegar aquest nou projecte amb garanties d'èxit". El productor explica que "el nostre objectiu és anar a cercar el client, donant-li a conèixer per endavant els espais disponibles, ja que és la millor manera perquè aquests recintes estiguin en el seu imaginari abans que els necessiti i els incorpori en els seus projectes". Bausan Films aposta per un increment de la utilització d'aquests espais com a decorats naturals, ja que "l'esplanada del Fòrum o el Parc Zoològic són espais impossibles de reproduir en un món de ficció com és l'audiovisual". Alhora vol obrir una nova línia de comercialització oferint els diferents recintes com a platós provisionals per a grans produccions.

Per a aconseguir aquests objectius, s'ha elaborat un pla comercial innovador amb la creació d'una plataforma virtual a la xarxa, que ofereix una prospecció 360°, per mostrar als possibles clients com són els recintes que gestiona B:SM i en què es poden arribar a convertir (www.bausanfilms.com).

Filmació publicitària produïda per Bausan Films.



El Zoo de Barcelona, escenari d'una sèrie de TV3 l'any 2008.





L'empresa **Bausan Films** ha guanyat recentment el concurs públic sobre "Filmacions, Espots i Rodatges" dels espais per a rodatges de B:SM.

El director general de Bausan Films, Loris Omedes, ens explica que "els equips de producció audiovisual sovint han de sortir de Barcelona per anar a buscar platós fora de la ciutat". Amb la finalitat d'aconseguir el màxim nombre d'espots a la nostra ciutat i contribuir a la internacionalitat i modernitat de Barcelona, Bausan vol aprofitar el potencial dels espais de B:SM com a platós provisionals per a grans produccions. "Tenim grans espais amb grans possibilitats i ara hem d'aconseguir que tant el productor local com el productor internacional coneguin les facilitats i disponibilitats d'aquests recintes." Un bon exemple d'aquesta versatilitat és el Palau Sant Jordi, amb les seves mil i una configuracions, o bé les magnífiques vistes del Parc d'Atraccions Tibidabo que ja van captivar Woody Allen per a la seva pel·lícula "Vicky Cristina Barcelona".

Woody Allen passejant pel Tibidabo en un descans del rodatge de "Vicky Cristina Barcelona".

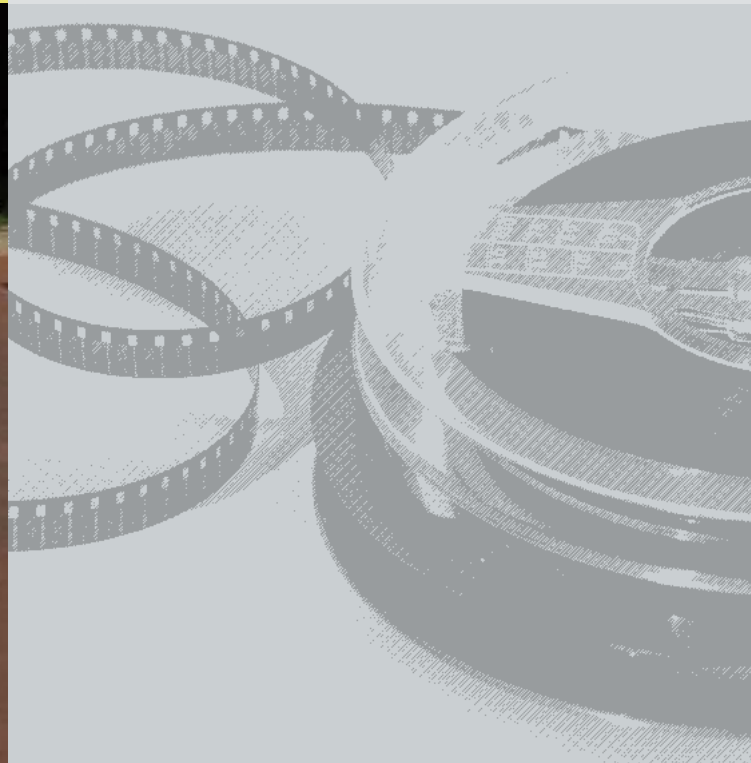


UNA LLARGA TRAJECTÒRIA EN EL MÓN AUDIOVISUAL

Bausan Films té una llarga experiència en el món audiovisual amb produccions tan reconegudes com "Balseiros", llargmetratge documental de Carles Bosch, nominat als OSCAR® 2003, passant per "Cenizas del Cielo" de José Antonio Quirós, Premi EARTH GRAN PRIX 2008 al Festival de Tòquio i, més recentment, "Bucarest, la Memòria perduda", Premi Goya 2009 i Premi Gaudí al Millor Documental, la productora ha anat recopilant infinitat de premis per tot el món i s'ha consolidat com una de les empreses destacades del sector.

Més informació i contacte:

www.bsmsa.cat o bé **www.bausanfilms.com**
espais@bausanfilms.com
 o al telèfon (+34) 600 56 15 65



EL FÒRUM ACULL EL PRIMER PARC D'AVENTURA URBÀ

A partir d'ara ja no caldrà sortir de Barcelona per poder gaudir d'una activitat esportiva i d'aventura amb totes les garanties d'èxit.

T irolines, xarxes, lianes, salts de pont, ponts i troncs ubicats en plataformes de fins a 9 metres d'alçada, són algunes de les més de cinquanta atraccions que s'ofereixen als diferents circuits, pensades tant per a nens i nenes i famílies, com per als amants de les emocions fortes.



circuit taronja

Nivell de dificultat baix

Destinat a nens i nenes de 3 a 8 anys o fins a 1,30 metres d'alçada. Consta de 14 plataformes situades a 1,5 metres del terra.



circuit blau

Nivell de dificultat mitjà

Consta de plataformes construïdes a 4 metres del terra i és apte per a nens i nenes a partir de 8 anys, famílies i adults.



circuit vermell

Nivell avançat per als amants d'emocions fortes

Destinat a tots els que vulguin descarregar adrenalina i gaudir de la màxima emoció. Amb plataformes situades a partir de 6 metres del terra, el circuit acaba amb una espectacular tirolina de més de 120 metres.

DIVERTIR-SE AMB SEGURETAT

Cada participant està equipat amb un arnès de doble subjecció de mosquetons i una politja dissenyada especialment per a aquest tipus de parc. A més, tots els grups reben una explicació i fan un petit circuit de prova per comprovar que han entès el funcionament de l'activitat. Aquests circuits estan supervisats per monitors formats per a aquesta mena d'instal·lacions que resolen qualsevol dubte dels participants. L'empresa Ceres Control, especialista en certificació de construcció d'aquest tipus de parcs, ha supervisat la qualitat i seguretat d'aquests circuits, a més de tot el material posat a disposició de l'usuari, i fa un control periòdic de les instal·lacions.

HORARIS:

De desembre a març, el Barcelona Bosc Urbà està obert tots els caps de setmana, de 10 a 15 h i de 16 a 19 h. A partir de l'abril i fins a la primera quinzena de juny, l'horari és de 10 a 19 h els dissabtes i diumenges, i de 16 a 19 h de dilluns a divendres. Des de la segona quinzena de juny i fins a finals de setembre, el parc d'aventura estarà obert tots els dies de 10 a 21 h.

CIRCUIT	TARIFA INDIVIDUAL	TARIFA GRUP
TARONJA	10 €	7 €
BLAU		
-de 18 anys	15 €	12 €
+ de 18 anys	18 €	15 €
VERMELL		
-de 18 anys	15 €	15 €
+ de 18 anys	18 €	18 €
BLAU+VERMELL		
-de 18 anys	21 €	12 €
+ de 18 anys	25 €	15 €

BARCELONA
ibosc
URBÀ



Per a més informació, reserves de grups, festes d'aniversari o tarifes:
www.barcelonaboscurba.com

MÉS PUNTS DE RECÀRREGA PER A VEHICLES ELÈCTRICS

Els aparcaments de la xarxa municipal de Barcelona permeten recarregar les bateries dels vehicles elèctrics a més d'oferir la plaça d'estacionament.



Encara que avui dia els vehicles elèctrics són relativament minoritaris, la sostenibilitat i l'eficiència energètica són dos criteris prioritaris en la política de mobilitat de Barcelona i, a poc a poc, també es van introduint en les decisions dels consumidors a l'hora de comprar un vehicle.

Barcelona de Serveis Municipals (B:SM) va iniciar fa dos anys la implantació de punts de recàrrega per a vehicles elèctrics als seus aparcaments, i el pàrquing dels carrers Consell de Cent-Cartagena va ser el primer que va oferir aquest servei. Des de llavors, l'empresa municipal ha anat adaptant progressivament altres aparcaments de la xarxa i actualment ja n'hi ha tretze que ofereixen aquest sistema de recàrrega. Entre els més recents, cal destacar l'aparcament exclusiu de motos, situat a Gran de Gràcia, que disposa de punts de recàrrega per a motos elèctriques. La instal·lació dels punts de recàrrega per a vehicles elèctrics consisteix en el subministrament de 220 volts estàndards mitjançant un endoll de seguretat. El preu per utilitzar aquest servei, que s'afegeix a la tarifa d'estada a l'aparcament, és d'1.20 €, amb independència del temps que el vehicle estigui endollat.

Apostant per aquest futur pròxim, Barcelona de Serveis Municipals s'ha sumat al pla Movele, fomentat pel Ministeri d'Indústria, que preveu ampliar les flotes dels vehicles elèctrics d'empreses, institucions i particulars fins a un total de 2.000 vehicles durant aquest 2010, i paral·lelament la instal·lació de 500 punts de recàrrega a tot l'Estat espanyol.

L'imminent creixement del parc de vehicles elèctrics crearà, doncs, un seguit de necessitats a un nou col·lectiu de conductors. La recàrrega de les bateries s'ha de fer sovint i una bona opció és aprofitar l'estona que el vehicle està estacionat.

A Barcelona, aquesta mesura té com a objectiu la creació d'una xarxa de 48 punts de recàrrega, tant en aparcaments de superfície com en aparcaments subterranis. La distribució estratègica d'aquests punts de recàrrega evitarà als usuaris d'aquests vehicles desplaçaments llargs per poder carregar les bateries. Amb accions com aquestes, l'Ajuntament vol afavorir la distribució urbana amb vehicles elèctrics, una pràctica que contribueix a la millora de la mobilitat, a la reducció d'emissions de CO₂, a la disminució del soroll i que, en definitiva, fomenta el respecte pel medi ambient.

CURSOS DE FORMACIÓ

La innovació és un dels temes que més interès desperta dins les organitzacions avui dia, ja que és una variable estratègica determinant per a l'obtenció d'avantatges competitiu en l'entorn global actual.



És evident que la formació inicial per al treball és insuficient per a satisfer les demandes de les empreses, i més si parlem de B:SM, una empresa amb multiplicitat de serveis i de perfils professionals que requereixen tractaments diferenciats. Les persones, les organitzacions i les institucions s'adapten als canvis, de manera que les empreses són més sòlides i competitives, i les persones més actives i emprenedores.

En aquest context, **innovació i formació constitueixen un binomi inseparable**, que condiciona el futur de qualsevol empresa i necessita esforç col·lectiu. Això vol dir que hem d'assumir la formació per a la innovació. Tots dos processos estan integrats i és per això que des de B:SM es planteja la formació com un procés de canvi i no com un tema puntual.

Les particularitats de les diferents unitats de B:SM exigeixen cada vegada més una formació personalitzada, adaptada a les seves necessitats. Per tal d'oferir respostes a aquesta situació, l'**Àrea de Formació i Desenvolupament de RH aposta majoritàriament per l'anomenada formació "In Company" i "a Mida"**. La principal característica d'aquests programes és que s'articulen d'acord amb els objectius de

l'empresa, adequant-se a la seva realitat i a la dels seus professionals.

Un exemple de formació transversal personalitzada és la realitzada per l'**aprenentatge de la llengua anglesa**. Cada col·lectiu format requeria una formació a mida, segons les tasques que desenvolupen. El col·lectiu format a Lleure (49 persones) demanava una vessant comercial de la llengua, i també una certa fluïdesa de l'idioma per estar en contacte gairebé cada dia amb persones de parla anglesa. El col·lectiu d'operaris de manteniment necessitaven adquirir conceptes bàsics de la llengua que els ajudés a comunicar-se amb els tècnics de muntatge estrangers que habitualment realitzen "esdeveniments" a les seves instal·lacions. El personal de la Uni-



tat Operativa d'Estacionament Regulat (més de 300 participants) requerien **conceptes bàsics de comunicació amb els clients de llengua anglesa** i tot el col·lectiu va realitzar formació a mida per tal de millorar la seva pràctica professional... i un seguit d'exemples vinculats a la quantitat de particularitats que presenta B:SM.



Ara ja no parlem en clau d'actualització de coneixements i habilitats, ni tan sols d'especialització. Emergeixen noves necessitats relacionades amb les promocions professionals, les exigències derivades del sistema de qualitat, de la millora de la pràctica professional, dimensions professionals del canvi social (globalització, societat de la informació...), accés a la informació i les noves tecnologies, canvis dins l'àmbit organitzatiu i el desenvolupament personal i professional, medi ambient, prevenció i salut laboral...

FORMACIÓ CONTINUADA

El col·lectiu del Zoo de Barcelona ha rebut recentment una formació específica sobre residus. Tot el personal ha de conèixer les noves mesures i implicar-s'hi, per aquest motiu, la formació es va dirigir a:

- Personal oficines/administració
- Personal del departament d'educació
- Personal de magatzem/manteniment
- Personal de restauració
- Personal de l'àrea de conservació i cuidadors

A MIDA

Però la innovació no consisteix únicament en la incorporació de tecnologia, sinó que ha d'ajudar a preveure les necessitats dels mercats, detectar nous processos i serveis de més qualitat, i generar noves prestacions amb el menor cost possible.

Aquest programa de formació té com a objectiu principal aconseguir canvis en els comportaments de l'organització respecte de la gestió dels residus. Així, la realització d'activitats de formació ha de tenir lloc tant puntualment com d'una manera continuada, perquè arribi a generar hàbits en el personal i no tingui només un caire informatiu.



El fet de formar facilita la cohesió dels equips de treball, ja que conviuen i comparteixen problemes, de manera que es crea un compromís més important amb l'organització i les seves aspiracions.

Aquest tipus de formació "In company" comença amb una anàlisi de l'empresa, repassant les seves necessitats i problemes detectats per cada Unitat, o col·lectiu, fins arribar a conèixer la seva estructura i funcionament. Aquesta fase prèvia permet crear un programa adaptat a cada situació, a més d'aportar un valor afegit a qui el rep.

PROGRAMA ADAPTAT

Un altre cas pràctic és el programa d'expressió escrita dirigit a la Direcció d'Atenció al Client, Comercial i Màrqueting, on a partir d'una necessitat concreta es va impartir un curs específic amb diferents exemples vinculats a cadascun dels 17 participants (Mobilitat, Lleure, Zoo, i Pat-sa). Els proveïdors van adaptar-se a les peticions de l'empresa i, amb el suport de professorat de la Universitat de Barcelona, es va generar un programa especial per a B:SM que es pot aplicar fàcilment en el dia a dia. La transferència al lloc de treball és immediata, es milloren els procediments i processos establerts a les Unitats i els participants reben solucions per millorar aspectes competencials individuals i col·lectius.



Un altre exemple és l'acció formativa vinculada al col·lectiu de conductors que ha estat clau durant aquest exercici. **Els conductors de la Unitat Operativa de Grues i els de Recaptació han dut a terme una jornada teòrico-pràctica sobre seguretat en la conducció** que ha complert les seves expectatives àmpliament (en total 135 conductors formats).



La incorporació de la perspectiva de la gestió per competències en l'àmbit dels recursos humans ha motivat la mateixa concepció de la formació. La lògica de les competències ha ampliat l'horitzó dels continguts formatius, i transformat, a la vegada, les prioritats de l'aprenentatge.

Formar avui, doncs, no és tant instruir en continguts culturals o d'especialitat per preparar per al canvi els coneixements (saber), destreses, habilitats o procediments (saber fer), sentiments, actituds (saber ser, saber estar), sinó la totalitat del conjunt de sabers integrats i combinats.

L'aprenentatge per competències ha contribuït a fer evolucionar els esquemes de referència de la formació per al treball i pren importància la pròpia experiència laboral de qui aprèn. Tot procés d'aprenentatge és una integració tant d'informació com d'experiència, i per això es reinterpreten els coneixements preexistents a la vegada que se'n construeixen de nous. L'aprenentatge es torna més efectiu pel fet de tenir la referència professional, d'estar lligat o vinculat a la resolució de dificultats o problemes reals, i no solament n'augmenta la percepció d'utilitat i motivació en el propi procés d'aprenentatge, sinó que també n'hi queda incrementada l'aplicabilitat.

EL ZOO GUANYA LA 1a EDICIÓ DELS PREMIS B:SMEDI AMBIENT

Al final de desembre va tenir lloc el lliurament dels I Premis de B:SM en matèria de Medi Ambient, amb el lliurament del primer guardó al projecte sobre la gestió sostenible dels residus del Zoo, seguit del projecte Gaia de la Divisió de Lleure i del de renovació d'enllumenat del Tibidabo.

Aquesta ha estat la primera edició dels premis de Medi Ambient del grup B:SM, amb què s'ha reconegut les millors pràctiques de les diferents activitats de l'empresa en el marc de la política ambiental. L'objectiu de la convocatòria era premiar i difondre internament les accions realitzades o projectes en desenvolupament referents a la preservació d'espècies, la prevenció i protecció ambiental, l'excel·lència en la gestió i l'eco eficiència o el foment de les energies renovables i l'ecoeficiència.

El guanyador d'aquesta primera edició ha estat el Parc Zoològic per l'elaboració del pla d'acció ambiental i manual de bones pràctiques per a la prevenció i millora de la gestió de residus. Aquesta iniciativa es caracteritza pel fet que recull la totalitat de deixalles des de l'origen, tenint en compte els actors que intervenen i plantejant un seguiment a curt i llarg termini.

Dins del grup B:SM la iniciativa té caràcter exemplificador, generalitzable i singular, ja que per primera vegada dins l'organització

s'avalua el tema dels residus d'una manera minuciosa amb un programa que pot aplicar-se com a metodologia a qualsevol altra divisió. L'interès, originalitat i innovació els exigia la complexitat del Zoo entès com un indret de conservació i convivència d'animals, d'oci i educació ambiental. Aquesta candidatura s'ha presentat als XII Premis de Medi Ambient convocats per Garrigues Medio Ambiente del proper 6 de maig.

El segon classificat ha estat el Projecte Gaia, l'estratègia en matèria de sostenibilitat de part de la Unitat Parc de Montjuïc. Inclou un seguit de mesures aplicades i de futur basades en cinc principis ambientals. Finalment, la candidatura de renovació de la xarxa d'enllumenat del Parc d'Atraccions Tibidabo amb criteris de sostenibilitat i eficiència va quedar com a tercer classificat.



DIVISIÓ	TÍTOL CANDIDATURES
Mobilitat	Xarxa de punts de recàrrega per a vehicles
Lleure	Projecte Gaia (projecte de millora de l'entorn natural i promoció dels models de desenvolupament sostenible i d'educació ambiental).
Zoo	El bernat pescaire (<i>Ardea cinerea</i>), com a bioindicador de la ciutat de Barcelona. Projecte de monitoratge del bernat pescaire al Parc zoològic. Programa de protecció de la biodiversitat urbana del Zoo de Barcelona. Elaboració del pla d'acció ambiental i manual de bones pràctiques per a la prevenció i millora de la gestió de residus al Zoo de Barcelona.
Tibidabo	Accions mediambientals per la instal·lació d'una muntanya russa al Parc d'atraccions Tibidabo. Renovació de la xarxa d'enllumenat del Parc d'atraccions Tibidabo amb criteris de sostenibilitat i eficiència.



PREMIS GARRIGUES MEDIO AMBIENTE

Des de l'any 1998 els convoca anualment Garrigues Medio Ambiente, juntament amb el diari econòmic *Expansión* i el grup editorial jurídic Wolters Kluwer Empresas, amb l'objec-

tiu de reconèixer i difondre públicament els esforços d'entitats tant públiques com privades que destaquen especialment pel caràcter innovador. Aquests premis, que es lliuraran el proper 6 de maig, són un

referent a escala nacional des del punt de vista de les estratègies més innovadores i de l'acció sostenible en l'àmbit empresarial i de les administracions públiques, i disposen d'un gran suport institucional.

+ Breus

CURS D'AUDITORS INTERNS DE QUALITAT

Amb l'objectiu de continuar la tasca de ressaltar la figura de l'auditor intern de qualitat com a part rellevant del procés de manteniment i millora de les certificacions de qualitat i medi ambient de les divisions, el mes de novembre es va celebrar al Zoo un nou curs de formació dirigit a diferents treballadors d'oficines centrals, Lleure, Zoo i Tibidabo.

Les dues primeres jornades teòriques es van complementar amb unes de pràctiques, aprofitant la coincidència de dates amb l'auditoria interna anual de la ISO del Zoo, que van consistir en l'observació i la validació del sistema d'aquesta instal·lació. La darrera trobada va servir per contrastar els nous coneixements amb les experiències resultants d'aquesta observació. Es van constatar els diferents estils d'auditar i també **la importància d'incorporar el procés de millora contínua dins el mateix procés d'auditories internes**, sobretot a causa de l'organització complexa que requereix el desenvolupament d'una auditoria, tenint en compte el personal implicat, agendes, horaris i continguts a auditar.

Tot i la densitat del contingut, les jornades van servir per introduir a la majoria dels alumnes en una nova manera de conèixer la realitat d'altres



departaments de B:SM en què també es treballa pel ciutadà des d'altres tipus d'activitats. Aquesta formació es complementarà amb de diferents (lleis de protecció de dades i formació alimentària) per poder enriquir el perfil dels auditors interns i donar-los un punt de vista amb més referències i més crític, que reverteixi en l'optimització dels processos.



ÈXIT DE LA FESTA SOLIDÀRIA "UNCOPDEMÀ", AL TIBIDABO

El passat 11 d'abril es va celebrar al Parc d'Atraccions Tibidabo la primera edició de la festa solidària "Uncopdemà", organitzada per la Fundació Real Dreams i el Tibidabo. La jornada va tenir l'assistència de l'alcalde de Barcelona, Jordi Hereu, i de la regidora de Sarrià-Sant Gervasi, Sara Jaurrieta, i va ser tot un èxit de participació.

L'objectiu de la jornada era donar a conèixer la tasca de les entitats no lucratives que ajuden nens i nenes amb necessitats, i alhora sensibilitzar d'aquesta realitat social d'una manera didàctica. Al llarg de la jornada, les ONG col·laboradores van organitzar diferents tallers que van tenir una gran participació. Els més petits, per exemple, van gaudir

amb un taller de dibuix on podien reflexionar sobre la igualtat d'oportunitats entre infants de tot el món, organitzat pel Casal dels Infants, i també amb un taller de ball hip-hop, organitzat per la Fundació Èxit. Altres entitats, com Unicef, van proposar activitats per a tota la família i Pallassos Sense Fronteres va organitzar un taller de globoflèxia.

A més de la festa "Uncopdemà", el Tibidabo ja organitza des de fa anys tres jornades solidàries més: l'Estiu Sense Barreres (juny), la festa en suport als malalts del cor, AACIC (octubre) i la Cançó de Pau (desembre) per a conscienciar, col·laborar i obrir les seves portes a favor de diferents causes solidàries.



NEIX UNA NÉTA DE FLOQUET DE NEU

El 28 de febrer passat va néixer una nova cria de goril·la al Zoo de Barcelona. La mare, la Machinda, té 31 anys i és una de les filles de Floquet de Neu. **És la primera vegada que es produeix el naixement d'un goril·la dins el mateix grup, sense separar la mare de la resta de goril·les.** Anys enrere, per garantir la viabilitat de les cries, les femelles es separaven del grup i dormien soles al dormitori.

La Machinda ha tingut fins ara una descendència de sis goril·les, tres dels quals són al Zoo de Barcelona: la Muni, l'Ngoro, i també la nova cria que encara no s'ha batejat. Les altres tres goril·les estan en programes d'institucions europees, que és la millor manera de garantir la conservació d'aquesta espècie.

La petita goril·la **s'ha batejat amb el nom de Babule**, després d'una votació popular organitzada pel Zoo a través de la seva pàgina web (www.zoobarcelona.cat) i que ha obtingut la participació de més de 12.000 vots. Els cuidadors van proposar quatre noms en la llengua fang, una llengua que es parla a Guinea Equatorial, d'on prové aquesta espècie.



ESPECTACULAR TRANSFORMACIÓ DE LA SALA BARCELONA 92 DEL PALAU SANT JORDI PER ACOLLIR LA FINAL DE LA COPA DAVIS

El Palau Sant Jordi va tornar a demostrar la seva versatilitat i capacitat de transformació en acollir, el desembre passat, la final de la Copa Davis. Els integrants de l'equip espanyol, Rafa Nadal, David Ferrer, Fernando Verdasco i Feliciano López, van aconseguir la mítica enciamera de plata en guanyar la seva quarta final que se suma als títols de l'any 2000 (Barcelona), 2004 (Sevilla) i 2008 (Mar del Plata).

Per acollir aquest esdeveniment internacional, el Palau Sant Jordi es va convertir en una majestuosa pista de terra batuda. Aquesta superfície és la que prefereixen els jugadors espanyols per

les característiques que ofereix el bot de la pilota. Per a la seva construcció es van emprar diversos materials com ceràmica, grava i la barreja de terra i argila. A més, es va cobrir el sud de la pista amb una grada multitubular amb capacitat per a 2.600 persones, que va incrementar l'aforament de la instal·lació fins a 15.000 seients.

A l'exterior, i sota una carpa de 2.000 m², es va construir una altra pista de terra batuda amb característiques idèntiques que les de la sala principal, amb la finalitat que els jugadors poguessin escalfar abans dels partits.

Els 37.000 espectadors que van assistir als tres

dies de competició van gaudir de l'espectacle esportiu i del gran ambient transmès per tots els aficionats i mitjans de comunicació, especialment per la consecució del títol per la selecció espanyola. Com a complement, la Sala Barcelona 92 es va configurar per acollir l'*Hospitality* dels diversos patrocinadors, i es va aconseguir una superfície total de 5.000m². Aquest *village* va acollir els diferents estands i espais dissenyats per a l'ocasió, on destacava una zona elevada construïda especialment per a aquest esdeveniment que donava accés directe a la grada de la Sala Principal del Palau Sant Jordi.



EL ZOO, AMFITRIÓ D'UNA REUNIÓ EUROPEA

Al final d'abril el Zoo de Barcelona serà l'amfitrió de la reunió de primavera dels conservadors d'amfibis i rèptils membres de l'European Association of Zoos and Aquari, l'**EAZA Midyear Amphibian & Reptile TAGs Meetings**.

La reunió tindrà lloc del 27 d'abril a l'1 de maig i s'espera la participació d'uns 45 experts de zoos europeus. Aprofitant la inauguració de la nova instal·lació dels dragons de Komodo, es programarà una sessió especial dedicada a aquesta espècie. Les jornades inclouran una sortida dels participants per conèixer espais naturals pròxims a Barcelona on crien espècies diverses d'herpetofauna de gran interès per la seva precària situació a la natura.



SEMINARI DE PROFESSIONALS DE LA MÚSICA AL SANT JORDI CLUB

Els dies 5, 6 i 7 de març va tenir lloc al Sant Jordi Club el **Seminari Internacional de Música de Barcelona (SIMBA)**, que va celebrar la primera trobada de màners, agents artístics, promotors i programadors. Amb l'objectiu de ser un punt de trobada entre tots els professionals del món de la música, les jornades van servir per posar en comú tots aquells aspectes que envolten el sector: contractació, producció, negociació, noves línies de negoci, entre d'altres temàtiques, impartides per professionals amb vocació i molta experiència. En el decurs de les jornades es va oferir la possibilitat a grups novells de presentar el seu projecte artístic, a més de rebre formació especialitzada en temàtiques concretes del sector.

El Palau Sant Jordi, que només l'any 2009 va celebrar un total de 42 concerts, va rebre el reconeixement al seu lligam musical en ser escollit seu d'aquest seminari.



AGENDA

IV
ABRIL

14 - 2 ABRIL-MAIG

CONCERT
FLAMENCO HOY
BTM



23 - 8 ABRIL-MAIG

FIRA D'ABRIL
PARC DEL FÒRUM

V
MAIG

5 - 9
DC-DJ-DV-DS-DG

WALKING WITH
DINOSAURS
PALAU SANT JORDI



9 I 15 DG-DS

LAZY TOWN
SANT JORDI CLUB



VI
JUNY

2 DC

CONCERT
ALICIA KEYS
PALAU SANT JORDI

4, 5 I 6
DV-DS-DM

CIMERA "CAPS D'ESTAT"
PARC DEL FÒRUM

6 DM

JOCS ATLÈTICS
ESCOLES MARISTES
ESTADI OLÍMPIC
DE MONTJUÏC

10 DJ

"ESTIU SENSE
BARRERES"
PARC D'ATRACCIONS
TIBIDABO



VII
JULIOL

9, 10, 11 I 16, 17 I 18
DV-DS-DG I DV-DS-DG

ASSEMBLEA TESTIMONIS
DE JHOVÀ
PALAU SANT JORDI



PARC DEL TIBIDABO www.tibidabo.es
HORARIS

Maig: dissabtes i diumenges de 12 a 21 h.
Obert també el dia 24 de maig.

Juny: dissabtes i diumenges de 12 a 21 h.
Obert també els dies 24 i 25 de juny.

Juliol: dimecres, dijous i divendres de 12 a 21 h.
Dissabtes de 12 a 23 h i diumenges de 12 a 22 h.



29 - 2 ABRIL-MAIG

FIRA BIOCULTURA
PALAU SANT JORDI



8 I 9 DS-DG

MAGIC OF THE DANCE
BTM

12 DC

CONCERT
ALEJANDRO SANZ
PALAU SANT JORDI

15 I 16 DS-DG

FESTA DE LA BICI
I ELS PATINS
PARC DEL FÒRUM



27 DJ

CONCERT
JAMIE CULLUM
SANT JORDI CLUB



27, 28 I 29
DJ-DV-DS

PRIMAVERA SOUND
PARC DEL FÒRUM

18 DV

CONCERT DAVID BISBAL
PALAU SANT JORDI

20 DG

FESTA "FAMÍLIES
NOMBROSES"
PARC D'ATRACCIONS
TIBIDABO

24 DJ

CONCERT KISS
PALAU SANT JORDI

27 DG

CONCERT AEROSMITH
PALAU SANT JORDI

26 - 1 JULIOL-AGOST

CAMPEONATO D'EUROPA
D'ATLETISME
ESTADI OLÍMPIC DE MONTJUÏC
I SALA BARCELONA'92
(PALAU SANT JORDI)



EL PARC DEL FÒRUM

Barcelona Bosc Urbà
El Parc d'Aventura de Barcelona
HORARIS

De dilluns a divendres: de 16 a 19 h.
Dissabtes i diumenges: de 10 a 19 h.



ZOO DE BARCELONA www.zoobarcelona.cat

HORARIS

Obert tots els dies, de dilluns a diumenge, de 10 a 19h
A partir del 16 de maig i tot el mes de juny i juliol:
Obert tots els dies, de dilluns a diumenge, de 10 a 20h

Activitat gratuïta: "Parlem dels Animals"

Horari: dissabte i diumenge de 12 a 13,30 h.

? Saps què...

Quan pensem en l'atenció als clients normalment ens ve al cap una relació presencial i directa amb ells, com ho hem de fer quan els tenim davant. Però això no és ben bé així, ja que una bona Atenció al Client ha d'estar present en qualsevol contacte que hi tenim.



Quan parlem amb els clients els estem atenent, però també els atenem quan escrivim un correu, una carta, quan pengem un rètol indicant, per exemple, que el terra està mullat, i hi ha perill de relliscades.

Si el rètol està escrit correctament, la mida de la lletra és l'adequada, si el rètol està ben visible. Tot això dona forma a una manera d'atendre'ls. Si volem donar-los un servei impecable, tornant al mateix exemple del rètol, aquest ha de ser impecable.



De la mateixa manera, aquestes bones pràctiques cal que siguin presents a l'hora de parlar per telèfon, a l'hora de pensar en els nostres usuaris quan dissenyem un web, quan els rebem amb un somriure. A B:SM l'atenció al client està present en totes les nostres tasques.

Tenint en compte tots els canals de comunicació de què disposem, B:SM actua amb un seguit d'accions, encaminades a millorar el seu servei als usuaris. En aquest sentit, cal ressaltar la imminent publicació de la *Guia de l'Excel·lència*, i la propera distribució d'un audiovisual divulgatiu als treballadors, els cursos de perfeccionament en la resposta escrita als clients, els codis respecte a la sistemàtica en la resposta, el nou contracte pel servei d'Atenció Telefònica.

ALGUNES CURIOSITATS RESPECTE A L'ATENCIÓ ALS CLIENTS A LES EMPRESES:



Segons estudis recents, en preguntar als consumidors europeus els motius pels quals deixaven de consumir un determinat producte o servei, només un 16% donava com a motiu el preu,

i un 48% l'atenció deficient que havien rebut. I aquesta percepció d'atenció deficient estava motivada, en un 70% dels casos, per una mala relació dels clients amb els empleats.

Es calcula també que aproximadament un 95% dels clients que tenen un problema amb les empreses no es queixen, simplement se'n van a la competència.

Altres estudis també assenyalen que el 45% de les queixes fonamentades dels clients es resolen amb una disculpa efectiva de l'empresa, i només un 23% van més enllà tot buscant una indemnització.

Actualment, en un mercat cada cop més divers i competitiu, amb una gran varietat d'oferta en tots els sectors productius, es considera que el tracte amb el client és el principal factor de diferenciació envers la competència.

Escoltar l'opinió dels clients, estar pendent d'ells, és, avui dia, un requisit indispensable per assolir l'èxit en la gestió empresarial.

El que vol el client mai no és un caprici seu, és fruit de la seva lògica i, per tant, és sempre motiu de la nostra reflexió.

Tots som clients en algun moment del dia i, per aquest motiu, tots hem de saber-nos posar al seu lloc. El client no sempre té raó, però sempre té la seva pròpia percepció i l'hem de respectar.



SEAT. PATROCINADOR PRINCIPAL DE LA GIRA EUROPEA DE SHAKIRA DE 2010

La vida está llena de cosas buenas. Generalmente se trata de cosas pequeñas que hacen que la vida sepa bien. Otras veces, de algo tan grande como un espectáculo de luz y de color. Exacto: algo como la gira europea Shakira 2010, en la que SEAT patrocina todos los eventos. Y no solo eso: también colaboramos con la Fundación Pies Descalzos de Shakira, una ONG que ayuda a combatir la pobreza y a proporcionar educación a los niños necesitados. Bienvenido a Good Stuff. Bienvenido al mundo de las cosas buenas. Para más información, visita seat.es/goodstuff.

WWW.SEAT.ES/GOODSTUFF

ENDINSA'T A LA
TERRA DE

DRAGONS

LA PRIMERA EXPERIÈNCIA ZOO LòGICA EN **AUDIO 3D**

ATREVEIX-TE!



Member of
Association of
AIZA



Societat oficial de
Zoologia de Catalunya



Institut Jane Goodall

