

# Un museu de museus

## de la Plaça del Rei

Plaça del Rei, s/n, 08002 Barcelona

Tel. 93 315 11 11

[museuhistoria@mail.bcn.es](mailto:museuhistoria@mail.bcn.es)

Horari de visita: de dimarts a dissabte de 10 i de 16 a 20 h. Diumenges i festius, de 10 a 15 h. Dilluns, tancat. A partir del 10 de maig fins de setembre, de dilluns a dissabte de 10 a 20 h. Diumenges i festius de 10 a 15 h.

## Museu-Monestir de Pedralbes

Baixada del Monestir, 9, 08034 Barcelona

Tel. 93 203 92 82

[monestirpedalbes@mail.bcn.es](mailto:monestirpedalbes@mail.bcn.es)

Horari de visita: de dimarts a diumenge i festiu de 10 a 14 h. Dilluns, tancat.

## Museu-Casa Verdaguier

Vil·la Joana, Vallvidrera, 08017 Barcelona

Tel. 93 204 78 05

[museuverdaguer@mail.bcn.es](mailto:museuverdaguer@mail.bcn.es)

Horari de visita: de dimarts a divendres, per a amb reserva prèvia. Dissabtes, diumenges i festiu de 10 a 14 h. Dilluns tancat.

## Centre d'Interpretació del Park Güell

Pavelló de Consergeria, Park Güell

Carrer d'Olot, s/n, 08024 Barcelona

Tel. 93 285 68 99

Horari de visita: de dilluns a diumenge d'11 a

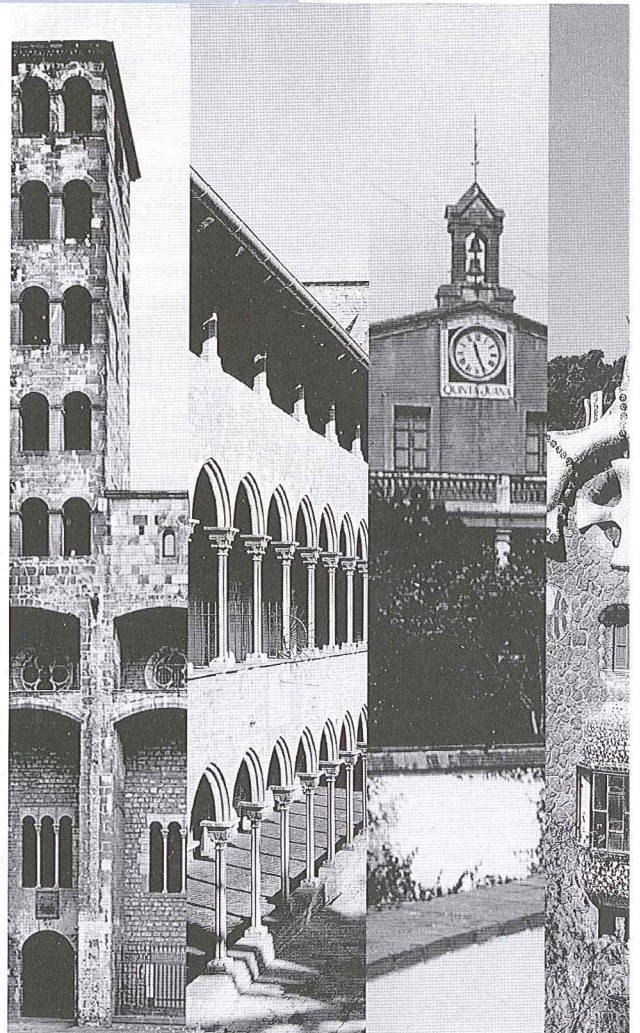
[www.museuhistoria.bcn.es](http://www.museuhistoria.bcn.es)

Primer quadrimestre de 20  
Any I · Núm. I

## Una nova eina de comunicació de l'MHCB

El Museu d'Història de la Ciutat de Barcelona és des del 1999 un *museu de museus*: el Conjunt Monumental de la Plaça del Rei, el Museu-Monestir de Pedralbes, el Museu-Casa Verdaguier, el Centre d'Interpretació del Park Güell i el Servei d'Arqueologia són una xarxa de centres i serveis que investiguen, conserven i difonen un patrimoni historicocultural de primer ordre.

L'MHCB considera que *el millor museu de la ciutat és la ciutat mateixa*, la seva història, les persones que hi han viscut i les que hi viuen, els seus carrers, el seu patrimoni, per aquest motiu l'MHCB s'obre a tota la ciutat. Aquesta nova eina de comunicació que teniu a les mans és fruit d'un projecte viu, emocionant i col·lectiu. Cada quadrimestre rebreu un exemplar d'aquest butlletí, l'objectiu del qual és informar-vos en profunditat dels nostres projectes presents i futurs i establir un nou canal de comunicació per tal de saber millor què opineu i quins són els temes, les preguntes o els suggeriments que ens voldríeu fer.



## Actuacions arqueològiques

La renovació urbana de Barcelona fa necessari actuar de manera preventiva per tal d'evitar pèrdues patrimonials en aquells llocs on coincideixen el teixit històric i l'activitat constructora. El Servei d'Arqueologia de l'MHCB s'encarrega de gestionar i coordinar les diferents intervencions arqueològiques que es realitzen al terme municipal. Aquesta tasca és constant, sobretot a Ciutat Vella, on trobem concentrada bona part de la nostra història.

D'entre les actuacions en curs en voldríem destacar dues, pels seus resultats. La primera es fa al número 21 del carrer Princesa, on hem documentat part d'un edifici romà, datat en el moment de fundació de la ciutat, amb les restes de diverses habitacions i d'un forn circular que produïa terrissa. Després de ser abandonat, l'indret tornà a ser ocupat a l'alta edat mitjana. A partir del segle XIII s'integrà en el teixit de la ciutat amb la construcció de diverses cases que van ser enderrocades durant el segle XIX.

La segona s'ha fet al carrer de Sant Honorat on hem excavat bona part d'una *domus* construïda al voltant del fòrum de la colònia. La casa conserva diverses cambres amb mosaics policromats del segle IV que es distribueixen al voltant d'un pati central o peristil. Properament s'hi farà una intervenció per museitzar-la i fer-la visitable.

### EL SIGBARQ

El SIGBARQ o Sistema d'Informació Geogràfica de la Barcelona Arqueològica és un sistema de gestió de la informació arqueològica en suport informàtic.

El Museu, amb el suport de l'Institut Municipal d'Informàtica, ha endegat

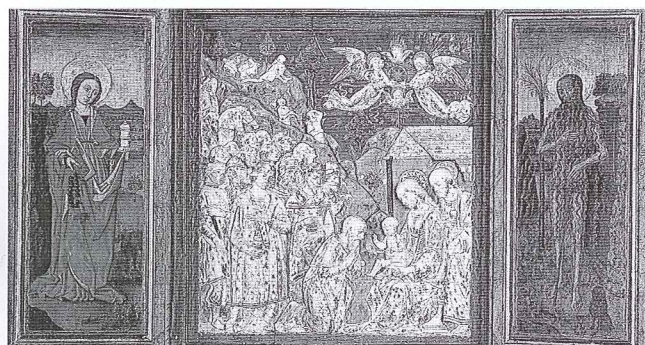
aquest programa que ha de permetre, a curt termini, interrelacionar les dades arqueològiques i patrimonials amb la gestió del sòl urbà, a partir de la consulta en el plànol parcel·lari de la ciutat. Aquest sistema d'informació geogràfica permetrà, en



Vista general del jaciment de les termes romanes de Bath (Anglaterra), exemple de jaciment arqueològic en àmbit urbà

## Les col·leccions del monestir

El Museu-Monestir de Pedralbes conserva diverses col·leccions relacionades amb la vida de la comunitat al llarg dels segles. Es tracta d'un conjunt de peces de pintura, ceràmica, mobles, orfebreria, ornaments litúrgics, teixits, paper i pergamí d'èpoques i estils diferents. En aquest moment, l'MHCB està portant a terme una nova valoració històrica i artística d'aquestes col·leccions. Els primers resultats confirmen l'excel·lència artística d'algunes de les peces i les singularitats que presenten moltes altres, però per sobre de tot, destaca el fet que es tracta d'una col·lecció que ha aplegat una mateixa comunitat al llarg dels temps i que s'ha pogut conservar en la seva major part. Les peces més significatives les han començat a estudiar reconeguts especialistes.



Triptic de l'Epifania del taller dels De la Robbia (segle XVI)  
© Jordi Puig-MHCB

una primera fase, fer més àgils tots aquells aspectes relacionats amb la gestió diària de l'arqueologia urbana i, en una segona, oferirà el coneixement del patrimoni arqueològic de Barcelona.

### PROJECTE APPEAR

Des de gener de 2003, l'MHCB participa en el programa APPEAR (*Accessibility Projects. Sustainable Preservation and Enhancement of urban subsoil Archaeological Remains*), un projecte d'investigació de la Comunitat Europea. APPEAR proposa aportar solucions pràctiques als problemes d'articulació del patrimoni arqueològic i el creixement urbà, en el marc dels preceptes del creixement sostenible, la conservació preventiva

i l'apropament d'aquest patrimoni a la ciutadania. El producte final serà un *protocol d'actuació* per a l'elaboració de projectes de gestió i interpretació de jaciments arqueològics en àmbits urbans. Aquest protocol permetrà als gestors prendre i argumentar decisions coherents, així com identificar, jerarquitzar i posar en pràctica les intervencions aprovades.

### EL MUSEU I EL FÒRUM

Des de fa dos anys, el Museu col·labora en la producció d'una de les quatre exposicions directament organitzades pel Fòrum 2004. Sota el títol de *La Condió Humana; el somni d'una ombra*, es planteja una reflexió sobre la representació de l'home a través de l'art al llarg de

La investigació és essencial en el procés de preservació del patrimoni històric i en el procés de restitució de la memòria del passat. En el cas del Museu sovint els espais mateixos són l'objecte a preservar i a explicar. Des de l'any 2002, el recorregut habitual del subsòl arqueològic s'ha reduït a causa dels treballs de millora de l'exposició de l'àmbit de l'Aula Episcopal. L'equip del museu treballa en el doble procés d'investigació i de millora de les condicions ambientals i de conservació.

En el marc del projecte d'investigació del jaciment arqueològic iniciat l'any 1996, va començar el 2002

la campanya d'excavació de l'Aula, el 2003 es va encetar la segona fase i aquest any es preveu enllestir la tercera fase. Les intervencions són imprescindibles perquè aporten dades sobre l'evolució de l'edifici i ajuden a conèixer amb rigor científic la història que després us expliquem. En aquest cas, s'ha optat per la restitució virtual en tres dimensions de l'edifici al segle V després de Crist i la creació del nou àmbit expositiu *El Cristianisme a Barcino*, que inclourà la presentació d'objectes de l'època trobats a Barcelona, inèdits en alguns casos.

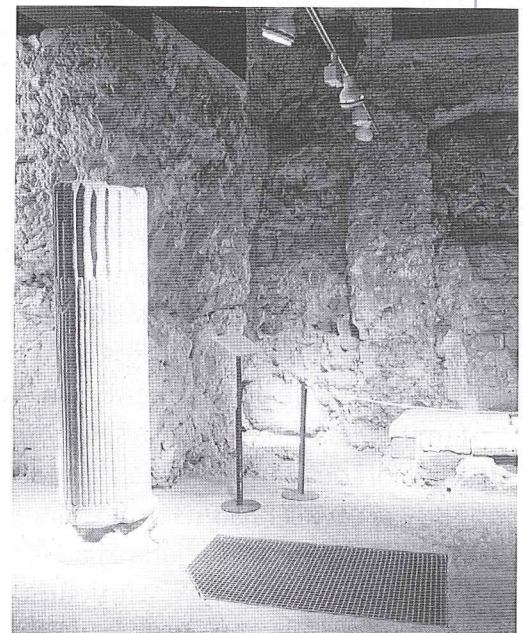
La nova presentació museogràfica inclourà

## Quan el Museu és l'objecte

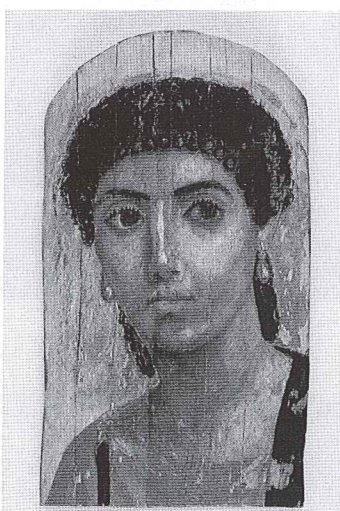
### La investigació sobre l'Aula Episcopal

el resultat de la feina de tres anys llargs, amb l'Aula Episcopal que tornarà a formar part de la visita al subsòl el 2005, coincidint amb la celebració a Barcelona del Congrés Internacional d'Arqueologia Cristiana.

La investigació dels diferents àmbits del subsòl ha donat fins avui resultats molt significatius i a vegades noves interpretacions sobre la història de la ciutat romana, reflectits en la monografia del jaciment de la Plaça del Rei, «De Barcino a Barcinona», publicada pel Museu. Quant als primers resultats de la investigació de l'Aula Episcopal, es van presentar al Pontificio Instituto di Archeologia Cristiana de Roma el 20 de novembre de 2003.



Subsòl del Conjunt Monumental de la Plaça del Rei. © PV-MHCR



la història de la humanitat. El comissari de la mostra és Pedro Azara i el disseny del muntatge és de Josep Llinàs; el disseny gràfic

corre a càrrec de l'estudi PDF. La mostra reunirà més de 180 obres d'art cedides per 92 museus i col·leccionistes d'arreu del món. Excepcionalment, l'exposició ocuparà el Saló del Tinell, la Capella de Santa Àgata i la Casa Padellàs.

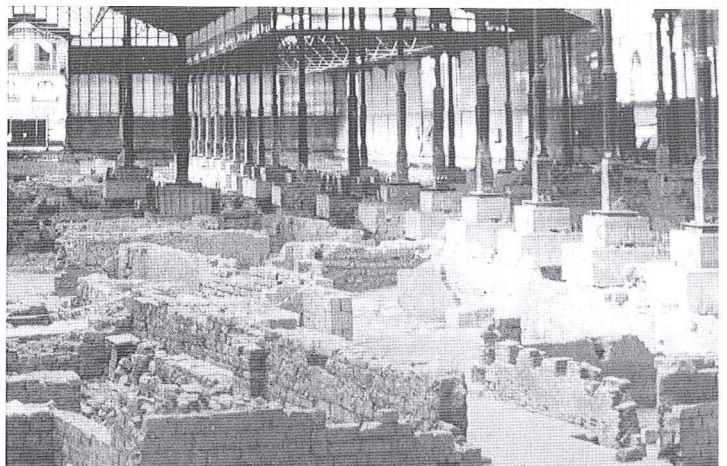
#### EL BORN

Durant l'any 2003 l'MHCB ha col·laborat en l'avantprojecte d'idees i serveis del futur equipament cultural del Born.

El Museu ha desenvolupat el projecte de conservació de les restes arqueològiques, coordinant l'estudi previ i realitzant el se-

guiment dels treballs de consolidació; ha coordinat la memòria arqueològica encarregada a l'empresa Codex que suposa el pas imprescindible a la recerca en profunditat del jaciment

arqueològic. També ha elaborat un projecte de difusió del Born en la seva etapa immediata i mentre durin les obres de consolidació i construcció del nou centre cultural.



Excavacions arqueològiques a l'interior de l'antic mercat

# La Casa Padellàs

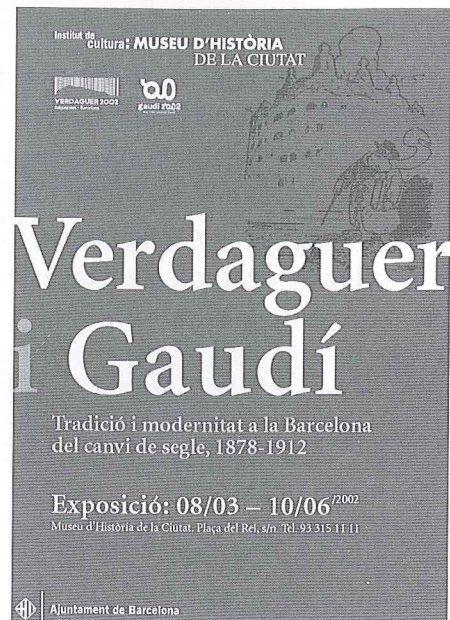
## Tres viatges per la història

Del carrer dels Mercaders al del Veguer; de casa senyorial a espai públic destinat a exposicions; del segle XV al XXI. La Casa Padellàs viu ara un moment esplèndid: ha entrat de ple en el nou segle per apropar-nos a la història més recent de la nostra ciutat i ho fa com a eina de futur totalment rejoyenida.

La família Sabastida era propietària de l'antic edifici gòtic del carrer Mercaders des del primer terç del segle XIV. La reedificació i decoració renaixentistes duta a terme per Joan Hostalric Sabastida –governador del Rosselló i la Cerdanya– els primers anys del segle XVI es va fer mantenint l'estructura gòtica original. La família Sabastida tingué la seva residència principal a la Casa fins a la mort de Joan Hostalric, l'any 1520. La casa fou venuda l'any 1584 al cavaller Montserrat Casamitjana. L'edifici restà en mans de la nissaga Casamitjana i Padellàs fins al segle XIX.

Tot i conservar la seva estructura, s'hi van fer força reformes durant el segle XVII i la més important al XVIII, després de la Guerra de Successió, que va malmetre considerablement l'edifici. El 1903 l'heretat Padellàs comença a dividir-se. El 1924 la finca passà a mans de la Societat Immobiliària Catalana i el 1928 l'Ajuntament de Barcelona expropià l'edifici. Aquesta expropiació no es deu directament a l'obertura de la Via Laietana, que no afectava l'edifici. Es deu, més aviat, a la sensibilització aconseguida per les veus d'alerta sobre la necessitat de la seva salvaguarda. El 1930, prèvia consulta a diverses entitats

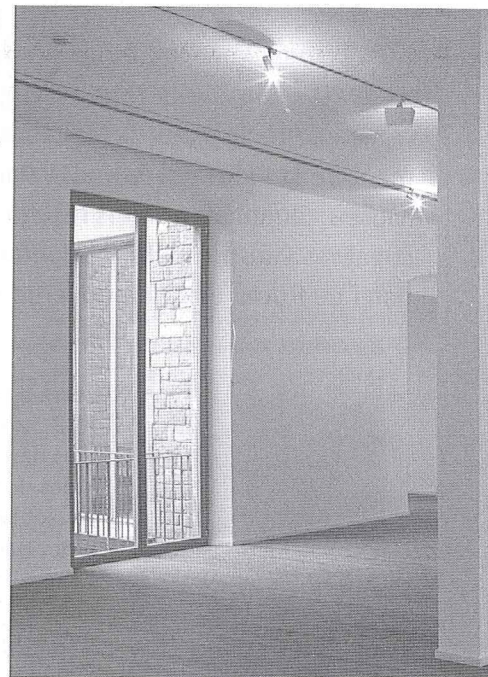
relacionades amb el patrimoni, es va prendre la decisió de traslladar l'edifici del carrer Mercaders a la plaça del Rei. Aquest és el moment clau dels tres viatges: canvia de lloc tot respectant la seva estructura; passa de ser un edifici d'ús privat a públic i ja som al segle XX. A la plaça del Rei, la



## DARRERA ETAPA DE LA CASA

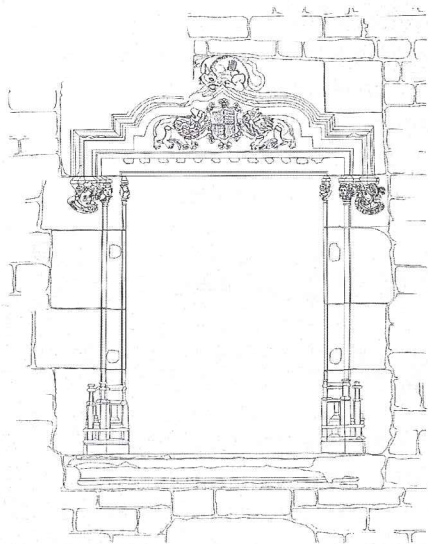
El 2002 hi vam viure una experiència inoblidable: la creació d'un màgic i emotiu recorregut poètic i espacial de la mà de Gaudí i Verdaguer que començava amb la recreació del cinematògraf Sala Mercè. Pura poesia.

SALA 2 DE LA PRIMERA PLANTA  
Recentment, la Casa Padellàs ha estat rehabilitada. © Roger Rovira-MHCB



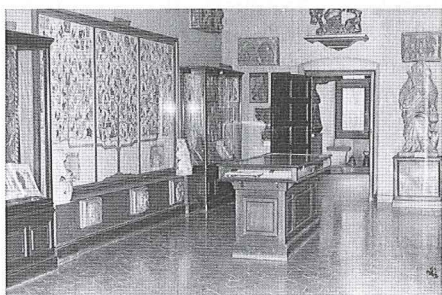
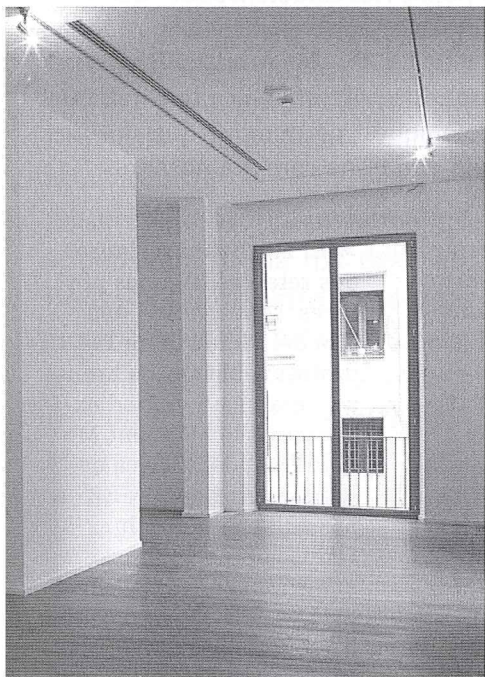
## LA CASA PLENA DE LLUM

La remodelació duta a terme per l'arquitecte Josep Llinàs omple de llum els espais gòtics i renaixentistes originals que es revaloritzen sense cedir el protagonisme que els correspon i ho fan al costat dels nous espais expositius interiors resoltos amb un tractament volumètric exemplar i absolutament contemporani.



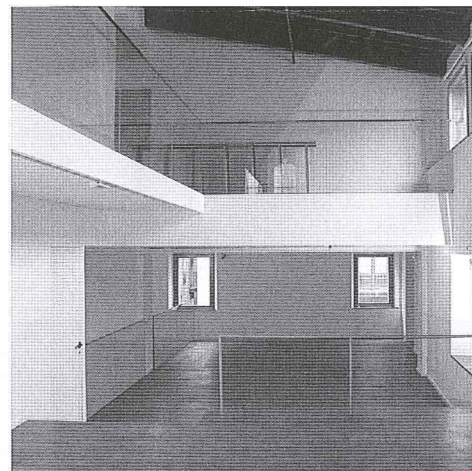
### LA PRIMERA EXPOSICIÓ

La primera de les exposicions de la nova etapa: *Un segle d'escola a Barcelona. Acció municipal i popular*, que es pot visitar fins al 22 de febrer de 2004.



Casa Padellàs va preservar la seva integritat i va esdevenir una peça clau per completar-ne la remodelació. El seu aspecte senyorial encaixava perfectament en el conjunt monumental. Durant les obres es van posar al descobert els importants vestigis de la ciutat romana que s'estenien per la plaça del Rei i el carrer dels Comtes.

L'any 1943 la Casa Padellàs s'inaugurà com a seu del Museu d'Història de la Ciutat. S'hi van presentar les col·leccions referides a la Barcelona dels segles XII al XX. Agustí Duran i Sanpere, fundador i primer director del Museu, va configurar la seva ubicació i exposició que, a més del recorregut cronològic, oferia una visió monogràfica sobre determinats temes que feien més atractiva la visita. Les sales dedicades al Municipi, als Gremis, a les Indianes, al Corpus, tenien molt èxit. També la sala dels diorames i objectes romàntics i, naturalment, els dibuixos de Rigalt i de Baixeras. Aquesta exposició és la que arriba, amb poques variacions, a finals dels anys vuitanta. A partir d'aquell moment l'edifici va restar tancat al públic fins al 1993.

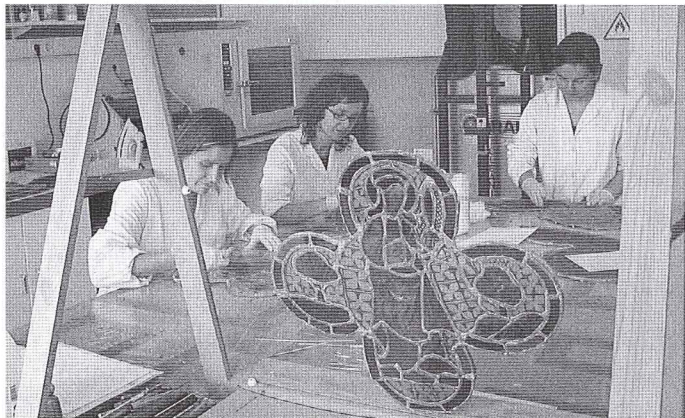


És amb l'actual equip que el Museu reobre la Casa el 22 de març de 1996 amb una exposició "per a la casa Padellàs". El contingut de l'exposició *Barcelona en temps dels Àustries. La vida a la ciutat en el Renaixement i el Barroc, 1492-1714* queda perfectament enquadrat en l'ambient que respira la Casa Padellàs. Aquesta va ser, alhora, una bona exposició per fer de la Casa Padellàs el lloc on el Museu ha presentat fins al 2002 les seves exposicions de temàtica històrica més recent. Aquí hem vist: *Despert entre adormits. Joan Maragall i la fi de segle; 1939. Barcelona Any Zero; La construcció de la gran Barcelona. L'obertura de la Via Laietana, 1908-1958; i Verdaguier i Gaudí. Tradició i modernitat a la Barcelona del canvi de segle, 1878-1912*. Durant l'any 2003 la Casa Padellàs ha viscut una nova reforma, la que culmina, de moment, els seus viatges per la història. La que respon al projecte museològic del Conjunt Monumental de la Plaça del Rei en el marc d'aquest museu de museus que impulsa l'ICUB i que fem créixer amb entusiasme i dedicació totes i tots els que hi treballem, les 300.000 persones per any que en aquest moment ens visiten, vosaltres, amigues i amics, i les institucions i empreses que ens donen suport. Aquest projecte museològic, i l'arquitectònic, han fet de la Casa Padellàs un edifici gòtic, renaixentista i contemporani alhora, al servei de les ciutadanes i ciutadans del nou segle. Un casa acollidora, còmoda, lluminosa, agradable. Casa vostra.

# Restauració dels vitralls

El projecte de restauració dels vitralls del Monestir de Pedralbes, iniciat l'any 1998, continua en marxa. Aquest any la intervenció se centra en les rosasses de l'església, concretament les tres que hi ha a la nau pel costat de llevant, la central de l'absis i les sis restants de la banda de ponent. També estem restaurant la rosassa policroma de la sala capitular, on ha calgut intervenir en la restauració de la pedra de l'òcul.

Aquest projecte s'inscriu en el marc de les obres de conservació que l'Ajuntament porta a terme, des de fa anys, al Monestir de Pedralbes. Gràcies a la col·laboració entre la Direcció de Serveis d'Arquitectura i l'MHCB un equip pluridisciplinar format per profes-



Treballs de restauració dels vitralls del Monestir de Pedralbes © MHCB

sionals de la restauració i tècnics de diverses especialitats està fent possible la recuperació i revalorització de tot el conjunt de vitralls. Uns vitralls medievals que tornen a complir amb la seva doble funció de tancament dels finestrals i de filtrat de la llum, deixant que els colors envaeixin novament l'espai interior.

## El subsòl de la plaça del Rei

Segurament molts de vosaltres quan heu visitat les restes de la Barcelona romana i medieval situades al subsòl de la plaça del Rei, heu rebut la impressió que es tracta d'un espai immutable. Aquesta impressió s'allunya força de la realitat. La degradació de qualsevol manufactura humana és constant i per aconseguir que el subsòl arqueològic que coneixem es mantingui com està cal un esforç constant.

Darrere d'aquesta aparent impertorbabilitat s'amaga un equip tècnic que neteja les restes, controla les condicions ambientals, lluita contra la humitat (principal enemic d'un espai soterrat) i, quan cal, restaura els elements més significatius o malmesos i documenta tots els processos. L'afebliment de les restes el provoca també el públic i les característiques dels materials constructius, cosa que a vegades obliga a reparar danys.

Totes aquestes tasques tenen una única finalitat, que les restes arqueològiques perdurin i que futures generacions puguin gaudir-ne com ara nosaltres.

## ELS BREUS DE L'MHCB

>> El 2003 vam rebre uns 1.000 expedients sobre obres que podien afectar restes arqueològiques, i en 250 casos s'ha hagut de fer una intervenció arqueològica preventiva.

>> El Museu ha ampliat l'espai de reserva per tal de poder assumir el creixement de les col·leccions fruit de les troballes arqueològiques.

>> El Centre d'Interpretació del Park Güell romandrà tancat fins a mitjan febrer per treballar en la conservació del terra original i fer el manteniment dels murs pintats amb els

pigments naturals a la calç, a partir de les tècniques utilitzades per Antoni Gaudí. També s'està renovant part de la museografia del Centre.

>> Estem preparant la «XXXII Setmana Internacional d'Estudis Medievals de Pedralbes. *Soberania, Violència i Cultura de la Guerra*» que se celebrarà del 30 de juny al 2 de juliol. Els contactes entre societats i cultures diferents han generat al llarg dels temps relacions de diferents tipus. La sobirania d'uns pobles sobre altres, la violència que

aquest fet solia generar, i la cultura de la guerra van ser unes constants al llarg de l'edat mitjana que malauradament encara tenen vigència.

>> El Museu-Casa Verdaguier i l'Arxiu Joan Maragall han iniciat un projecte conjunt amb les entitats i persones que gestionen patrimoni literari al districte de Sarrià-Sant Gervasi per constituir una xarxa que faciliti la difusió de l'obra dels escriptors vinculats a aquests barris, amb la creació de rutes per recuperar els *llocs de memòria literària* de la mà de Verdaguier, Maragall, Foix, Brossa, Gil de Biedma, Serrahima, J.A. Goytisolo, M. Rodoreda, Ricart i Matas, Vinyoli...

>> El 2003 vam restaurar dos retaules, algunes pintures sobre taula i una tela del Monestir de Pedralbes; objectes de bronze, ceràmica i vidre d'excavacions del Conjunt Monumental de la Plaça del Rei, objectes de l'IMEB per a l'exposició sobre l'educació i objectes romans i medievals relacionats amb la xarxa hidràulica que estaran en dipòsit en el nou museu de la Fundació Aigües de Barcelona.

>> Aquest curs es completa l'oferta d'activitats escolars del Museu-Monestir de Pedralbes amb el taller *Una ciutat a dins del Monestir?* per alumnes de Cicle Inicial de Primària, i la *Ruta a l'entorn del Monestir*, per alumnes de secundària i batxillerat.

# Monestir de Pedralbes

## Una visita a la llum dels vitralls



Detall vitrall. Monestir de Pedralbes. © P.V.-MHCB

Per tots els amics i amigues de l'MHCB, el dissabte 6 de març de 2004 a les 11 del matí es farà una visita dedicada exclusivament als vitralls medievals de l'Església i de la Sala Capítular del Monestir de Pedralbes.

Després d'assaborir un bon mató coneixerem, de la mà dels responsables d'aquestes intervencions, Anna Castellano, Montserrat Pugés i Josep M. Julià, els treballs que s'han dut a terme i alguns dels estudis que el projecte ha desenvolupat. A part d'una visita *in situ*, es farà una xerrada per conèixer el procés de la intervenció de conservació i adequació. Per assistir a aquesta activitat, us preguem que feu una reserva prèvia al telèfon 93 315 11 11 (demaneu per Judit).

## LA BÚSTIA

### Un racó per a les vostres opinions

En aquest espai podeu fer-nos arribar les vostres opinions, idees i suggeriments sobre les activitats i les iniciatives de l'MHCB.

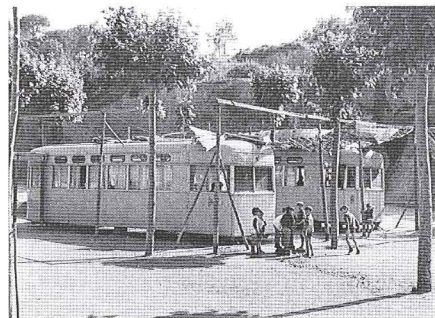
Us demanem la màxima brevetat i concisió perquè tothom hi pugui dir la seva.

Podeu enviar les vostres cartes a les adreces electròniques de la capçalera o per carta. No han de tenir més de 10 línies i han de ser perfectament llegibles.

## AVANTATGES

### VISITA EXCLUSIVA A L'EXPOSICIÓ UN SEGLE D'ESCOLA A BARCELONA

Visita exclusiva per als amics i amigues a l'exposició *Un segle d'escola a Barcelona*. Acció Municipal i popular, a càrrec dels comissaris Mariona Ribalta i Jaume Carbonell, dimarts 10 de febrer a les 19 h. Inscripcions al telèfon 93 315 11 11 (demaneu per Judit).



Utilització de vells tramvies com a arribes mnvmvrmvrmv

### DESCOMpte EN LA COMPRA DEL CATÀLEG DE L'EXPOSICIÓ

A la botiga i a les taquilles del Museu trobareu el catàleg de l'exposició *Un segle d'escola a Barcelona*. Acció Municipal i popular, amb un 10% de descompte per a tots els amics i amigues.



Catàleg de l'exposició Un segle d'escola a Barcelona. Acció municipal i popular. 1900-2003

### DESCOMPTES EN ESPECTACLES AL MERCAT DE LES FLORS

Enguany podreu gaudir d'un descompte del 25% per a amic i acompanyant en alguns espectacles del Mercat de les Flors. Us mantindrem informats.

## FES-TE AMIC/AMIGA DE L'MHCB

Si t'agrada la història, si ets un assidu dels museus de la ciutat, si vols gaudir dels avantatges de ser un "Amic del Museu", no t'ho pensis més. Aconsegueix el carnet d'amic per una quota anual i... gaudeix-ne els avantatges.

[www.museuhistoria.bcn.es](http://www.museuhistoria.bcn.es)



## Documental

En construcció  
de José Luis Guerin, 2000

Pel·lícula documental sobre la transformació urbanística del districte de Ciutat Vella

## Barcelona a la xarxa

<http://www.bcn.es/canalcultura>  
Per estar al dia sobre l'activitat cultural a Barcelona.

[http://www.bcn.es/publicacions/bcn\\_escultures](http://www.bcn.es/publicacions/bcn_escultures)

Si voleu conèixer millor les escultures que hi ha a la ciutat, quines hi ha, de qui són, des de quan hi són.

<http://www.bcn.es/nomenclator>

Ara al web podreu consultar el nomenclator dels carrers de Barcelona.



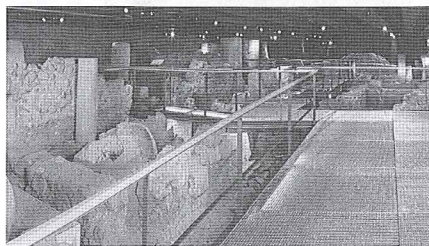
<http://www.bcn.es/urbanisme>

L'Ajuntament de Barcelona ha realitzat un catàleg amb els principals edificis històrics de la ciutat considerats d'interès nacional o local, recollits als Plans Especials de Conservació del Patrimoni Arquitectònic Municipal. Ara el catàleg de patrimoni arquitectònic de Barcelona el pots trobar a la xarxa.

## Racones de Barcelona

### RUTES PER LA BARCELONA ROMANA

El Museu organitza rutes guiades per la Barcelona romana, que també podeu descobrir de forma autònoma gràcies a una guia de mà gratuïta (disponible a les taquilles de plaça del Rei) i als plafons informatius situats a cada punt del recorregut. Entre els racons proposats hi ha el Jaciment de la plaça del Rei del Museu d'Història de la Ciutat, el Temple romà de finals del segle I (al carrer Paradís), un llenç del parament interior del primer recinte emmurallat del segle I aC i una de les portes d'entrada a la ciutat (al pati d'en Llimona), un tram emmurallat amb dues torres de defensa que pertanyen al segon recinte emmurallat de



Barcino, aixecat al segle IV dC (al carrer Correu Vell), la torre circular que defensava l'angle est de la muralla (plaça dels Traginers), una part important del perímetre emmurallat per la banda nord-est (carrers Baixada de Caçador, Sots-tinent Navarro i plaça Ramon Berenguer el Gran) i una altra porta d'accés a la ciutat (plaça Nova). Fora de la ciutat romana, al carrer Duran i Bas, queden restes d'un dels aqüeductes que portaven l'aigua a la ciutat i a la plaça de la Vila de Madrid, restes d'una necròpolis romana.

### ESGLÉSIA DE SANT FELIP NERI

A la façana podeu veure encara els senyals de la metralla del bombardeig durant la Guerra Civil. El 30 de gener de 1938 va caure una bomba que va matar 20 nens refugiats a l'església.

### FONT GÒTICA DE LA PLAÇA DELS SANTS JUST I PASTOR

Creada per Joan Fivaller el 1367, i restaurada recentment, va ser la primera font pública important de la ciutat. A l'època romàntica s'hi va afegir una balustrada per instal·lar-hi un jardí penjat.

### BÚSTIA MODERNISTA DE L'ARDIACA

Segur que heu passat moltes vegades per davant i mai us hi heu fixat amb deteniment. A l'entrada de la Casa de l'Ardiaca, al costat dret de la porta ens trobem una bústia modernista obra de Lluís Domènech i Montaner, de quan la casa era la seu del Col·legi d'Advocats, on unes orenetes recorden que el correu havia de ser ràpid i una tortuga reflecteix la que devia ser la realitat dels fets.

## Llibres

ANNA CASTELLANO

El Monestir de Pedralbes  
*Barcelona: Ajuntament de Barcelona, 2003 (Quaderns d'estudi; 5)*

Publicat dins la sèrie Conèixer Barcelona, aquest llibre ens ajuda a conèixer el Monestir de Pedralbes, quan es va fundar, com era la vida al monestir i el seu funcionament ara que és un museu. Tot escrit per la conservadora en cap del Museu-Monestir de Pedralbes.

CARLES CARRERAS

La Barcelona literària:  
una introducció geogràfica  
*Barcelona: Proa, 2003*

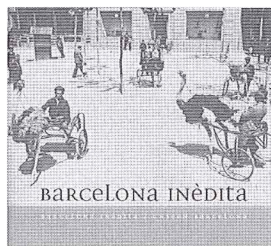
L'autor defensa la literatura com a font de coneixement urbà, fixa una relació de títols i obres cabdals per a l'estudi de la ciutat, ressegueix l'evolució de la novel·la barcelonina des de la Renaixença i acaba fent un recorregut pels barris que han definit millor el seu imaginari literari.

### Barcelona per la pau

*Barcelona: Real Views i Ajuntament de Barcelona, 2003*

La memòria gràfica d'una ciutat contra la guerra. Entre setembre de 2002 i juny de 2003, Barcelona es va abocar en favor de la pau.

El llibre fa memòria d'aquelles manifestacions a través de 75 imatges de 45 fotògrafs i es completa amb fragments d'articles d'opinió publicats als diaris.



### Barcelona inèdita

*Barcelona: Viena, 2003*

Cent anys de canvis a la ciutat a través de 150 fotografies de l'Arxiu Històric de la Ciutat.

PERE ORTÍ I GOST

Renda i fiscalitat en  
una ciutat medieval:  
Barcelona, segles XII-XIV  
*Barcelona: CSIC. Institución Milá y Fontanals. Departamento de Estudios Medievales, 2000*

Estudi del patrimoni reial a la Catalunya baix-medieval, concretament a Barcelona, del segle XII fins al XIV. Obra que és un punt de referència dels estudis no sols sobre el patrimoni o la fiscalitat reial i municipal, sinó també, sobre la història de la primera ciutat de Catalunya. Va ser premi Agustí Duran i Sanpere d'Història de Barcelona 2001. El jurat va destacar la publicació per aportar noves dades sobre els orígens del règim municipal de Barcelona i sobre el coneixement de les relacions de poder entre la ciutat i el rei.