

barcelona apunts empresarials

El Port de Barcelona crea un corredor ferroviari a Lió amb Renfe i SNCF

El Port de Barcelona acaba de donar un nou pas per convertir-se en un gran centre de distribució de mercaderies cap al centre i el nord d'Europa. Un acord impulsat per l'Autoritat Portuària de Barcelona (APB), entre Renfe i SNCF -l'operadora de la xarxa francesa- permetrà crear, a partir del pròxim 8 de febrer, un corredor ferroviari entre el Port i Lió. Des d'allà la càrrega es podrà distribuir amb facilitat cap a altres països europeus, ja que a la ciutat francesa es connectarà amb la xarxa d'alta velocitat, l'AVE continental.

Sens dubte Barcelona pren així la davantera, ja que el conveni reforçarà la posició de la capital catalana, que competirà sobretot amb el port atlàntic d'Anvers, a Bèlgica, i amb el mediterrani de Marsella, a França.

El ferrocarril és clau per al futur del port de València, on grans firmes com Ford-Almussafes exigeixen millors infraestructures.

Participació a l'Exposició Universal de Xangai

L'alcalde de Barcelona, Jordi Hereu, va encapçalar la delegació institucional i empresarial que el passat mes de novembre va visitar diverses ciutats xineses, en què es va materialitzar la formalització de l'acord de participació de Barcelona a l'Exposició Universal de Xangai, entre l'alcalde de Barcelona i el de Xangai, Han Zheng. L'esdeveniment tindrà lloc de l'1 de maig al 31 d'octubre de 2010.

Hereu va aprofitar també aquest pont de negocis organitzat per l'Ajuntament de Barcelona i la Cambra de Comerç, per presentar l'oferta turística de Barcelona amb l'objectiu de captar el turisme xinès.

L'alcalde considera una "gran notícia per a Barcelona, Palma, Catalunya i Espanya" l'entrada del Consorci de Turisme de Barcelona i Catalana d'Iniciatives a Spanair.

L'alcalde de Barcelona, Jordi Hereu, ha qualificat de "decisió valenta i antídoto contra la crisi" l'entrada a Spanair del Consorci de Turisme de Barcelona i Catalana d'Iniciatives. L'alcalde considera una "gran notícia per a Barcelona, Palma, Catalunya i Espanya" l'entrada del grup d'inversors catalans a Spanair.

En clau barcelonina, l'alcalde ha subratllat que la notícia "també suposa una oportunitat per a l'Aeroport del Prat. És fonamental que Spanair s'enforteixi i que l'aliança de la qual forma part Star Alliance aposti per l'Aeroport del Prat com un dels centres de redistribució de vols", ha afegit.

Per a Hereu, és una gran oportunitat per tal que Barcelona sigui un *hub* i una important opció estratègica per a la ciutat, i ha manifestat "en els propers dies, hem de continuar treballant per a la consolidació del projecte juntament amb empresaris i societat civil".

Avancar Carsharing. una solució per fer front a la crisi

En temps de crisi, una alternativa intel·ligent per fer-hi front i poder disposar de cotxe sense haver d'adquirir compromisos econòmics a mig termini, és el "Carsharing", un servei que permet transformar costos fixes en variables, esdevenint una solució òptima sense desatendre les necessitats que genera el propi negoci dels empresaris.

A Barcelona, l'empresa Avancar ofereix al mercat serveis de "Carsharing" des de finals de 2004, de la mà de la Fundació per a la Mobilitat Sostenible i Segura de la qual forma part l'Ajuntament de Barcelona. El "Carsharing" permet disposar amb agilitat, immediatesa i comoditat, d'un vehicle quan es necessita sense haver-ne de ser el propietari. La disponibilitat varia en funció de les necessitats del client, que poden ser des d'una hora fins a l'utilització per varis dies. El pagament es fa per hores d'ús i per quilòmetres recorreguts amb unes tarifes que inclouen el carburant, l'assegurança a tot risc sense franquícia i l'assistència en viatge.

Per a més informació: www.avancar.es

Consolats
de Mar

Nou projecte
per atraure
multinationals
de països
emergents



barcelona

bones notícies hivern 2008 n.45
dipòsit legal: B-23-422-205

edita: Sector Promoció Econòmica
direcció: Promoció Econòmica Exterior
redacció: Isabel Carranza i Olga López
coordinadora d'imatge: Margarita Cabrero
disseny i maquetació: el estudio del armario blanco
direcció: C/ Llacuna, 162-164, 1ª Pl. - 08018 Barcelona
tel.: 93 256 39 17 - fax: 93 485 34 60 - e-mail: preconomica-ajbcn@bcn.cat



Ajuntament de Barcelona
Promoció Econòmica

www.bcn.cat/barcelonanegocis



Ajuntament de Barcelona

Promoció Econòmica

barcelona

bones notícies hivern 2008 n.45

sumari

		pàgina 4 barcelona consolats de mar	
pàgina 8 barcelona al món	pàgina 10 barcelona vola		pàgina 11 barcelona fires
	pàgina 13 barcelona 22@		
	pàgina 14 barcelona empreses		pàgina 17 barcelona universitats

Tinent d'Alcalde d'Hisenda i Promoció Econòmica
Jordi William Carnes
Gerent de Promoció Econòmica
Ricard Frigola i Pérez
Director de Relacions Econòmiques Internacionals
Xavier Rubert i Català

editorial

Les societats han de ser capaces de revisar aquells factors que han estat clau en els seus períodes d'èxit i orientar-se des del present, cap al futur. Barcelona vol estar entre les ciutats que construeixen el futur, a prop de les que marquen tendència, de les que concentren talent, de les que desenvolupen idees i generen novetats, de les que en definitiva, repensen el present i estableixen un nou marc de futur col·lectiu. És així com la capital catalana vol compartir la seva ambició de ciutat amb aquelles ciutats que també volen un nou desenvolupament econòmic i social basat en el coïnxement, en la creativitat, en l'imperi de les idees.

Aquest esperit innovador, de canvi, de replantejament del seu model, és l'esperit de Barcelona, una ciutat innovadora, que concentra talent, que amb més de dos mil anys d'història es reinventa a si mateixa, a la vegada que es manté fidel al seu esperit mediterrani.

Barcelona, assolí en els segles X i XI la seva capitalitat, el rol de cap i casal de Catalunya, en un moment en que el país esdevenia una potència mediterrània. Al segle XIII es constitueixen els Consolats de Mar que es desplegaran tot consolidant Barcelona com a capital i com a epicentre del comerç marítim a la Mediterrània. La ciutat té clares quines són les seves potencialitats i els recursos amb què compta per convertir-los en oportunitats de futur. És per això que des de l'Ajuntament de Barcelona hem endegat amb il·lusió i ambició aquest nou projecte, els Consolats de Mar, que ens ha de conduir cap a la nova Barcelona del segle XXI, una ciutat que treballa dia a dia per posicionar-se entre les líders en el mapa econòmic del nou segle. La nova realitat global, impulsa doncs la presència de la nostra ciutat, ja no a un espai restringit, sinó a tot el món i, a nivell internacional, el projecte adopta la marca: Barcelona/Món.



una nova proposta per a un nou segle

Inspirat en els principis que van configurar els Consolats de Mar barcelonins en els segles X i XI, quan Barcelona es consolidà com a capital i com a epicentre del comerç marítim a la Mediterrània, l'Ajuntament de Barcelona ha posat en marxa un nou projecte: una xarxa internacional de presència de Barcelona a les ciutats més dinàmiques del món.

Els Consolats de mar medievals, pioners en el seu moment, executaven la jurisdicció sobre causes marítimes i mercantils. La seva actuació va establir pautes de dret mercantil marítim que van arribar fins a quaranta-set ciutats on Barcelona va tenir representació consular.

Barcelona recupera l'esperit d'aquesta institució adaptada a les necessitats del segle XXI: l'objectiu principal del projecte Barcelona/Món és ser presents en una sèrie de ciutats estratègiques, i tenir una visió molt acurada d'elles i de la seva realitat, alhora que potenciar la presència de Barcelona en el món i aprofitar les oportunitats que s'hi presentin: detectar models d'èxit i aplicar-los a la nostra realitat (com ja es va fer en el seu dia amb

Biocat); copsar on són les oportunitats de negoci per a les nostres empreses, universitats, escoles de negocis o institucions, o explicar la marca Barcelona i fer que mantingui el seu prestigi en el món.

La selecció de les ciutats que han d'integrar la xarxa del projecte Barcelona/Món, s'ha treballat des del concepte de les megaregions, considerades per alguns autors com a unitats de negoci en l'actual economia global. Les megaregions són aglomeracions policèntriques de ciutats amb els seus respectius "hinterland". Aquesta nova entitat assumeix ja funcions similars a les que darrerament s'adjudicava a les grans ciutats: atracció de talent, capacitat productiva, innovació i mercats.

Es calcula que actualment hi ha unes quaranta megaregions en el món, distribuïdes en tres continents: quinze a Amèrica, tretze a Àsia i dotze a Europa i que representen el 65% de la generació de riquesa mundial i més del 85% de la innovació.

A partir d'aquest llistat de quaranta ciutats principals de les megaregions, i de practicar

algunes correccions per poder incloure els continents d'Àfrica i Oceania, es va elaborar una relació de vint ciutats candidates. D'entre elles, es va fer una selecció final de vuit ciutats que formaran part de la primera fase de desplegament de la xarxa, de manera que n'hi haurà tres d'asiàtiques –Dubai, Singapur i Xangai, tres d'uropees –Londres, París i Berlín- i dues d'americanes –Nova York i Buenos Aires-. A totes aquestes ciutats ja hi ha una oficina del ACCIÓ funcionant. En set ciutats ja s'està treballant des de la Direcció de Promoció Econòmica Internacional i el ACCIÓ, en l'elaboració de radiografies econòmiques, identificant-ne les persones clau, determinant els projectes econòmics rellevants així com els esdeveniments i notícies a tenir en compte a cada ciutat.

Aquest esperit innovador, de canvi, de replantejament del seu model, és l'esperit de Barcelona, una ciutat innovadora, que concentra talent, que amb més de dos mil anys d'història es reinventa a si mateixa, a la vegada que es manté fidel al seu esperit mediterrani.

una xarxa tècnica i de prestigi

Per definir la xarxa on s'establiran els nous Consolats, s'ha elaborat un llistat de ciutats que han de representar la primera actuació que durà a terme l'Ajuntament de Barcelona en el primer i segon any de vida del projecte, i que posteriorment, han de servir-li com a model i com a banc de proves.

La presència en aquestes ciutats s'ha garantit gràcies al conveni de prestació de serveis que el Sector de Promoció Econòmica de l'Ajuntament de Barcelona ha signat amb ACCIÓ, organisme de la Generalitat de Catalunya que té obertes oficines a quaranta ciutats del món. Aquest projecte es materialitza en una xarxa de tècnics que faran d'observadors socioeconòmics sobre el terreny de la ciutat on treballin, alhora que exerciran de corresponsals de Barcelona.

Aquests observadors, els anomenats *Area Manager*, tenen un doble paper. D'una banda exercir d'observadors socioeconòmics, és a dir, que exerciran de "far", alhora que "corresponsals" de la ciutat de Barcelona.

El "far" identifica les tendències o oportunitats de negoci (projectes econòmics, empresarials, urbanístics...) d'interès per a

Barcelona, ja sigui per porta-hi coneixement, establir col·laboracions, identificar fires, institucions internacionals o esdeveniments interessants; donar suport a projectes d'instal·lació d'empreses o institucions de Barcelona; identificar quins són els catalans residents a la ciutat on s'hagi instal·lat el Consolat que puguin aportar informació o que necessitin suport socioeconòmic.

Com a "corresponsals" les tasques dels observadors són les de posicionar la marca Barcelona en el món dels negocis de la ciutat on estigui instal·lat el Consolat, per tal que el seu prestigi faciliti l'atracció d'activitat econòmica cap a Barcelona; promocionar les oportunitats de negoci que ofereix l'entorn econòmic de la ciutat; interactuar amb els prescriptors i autoritats locals per tal de difondre una imatge positiva i de qualitat de Barcelona i organitzar esdeveniments periòdics que proporcionin visibilitat a la nostra ciutat.

Aquesta xarxa es complementa amb els *Honour Members*, un segon nivell de representants de Barcelona, de caire honorífic o institucional: persones amb una extensa xarxa de contactes i relacions professionals amb



una actitud positiva i compromís per promocionar Barcelona. Els *Honour Members* rebran per a la seva activitat el suport logístic i material de la xarxa de tècnics i de l'equip de coordinació del Projecte Barcelona/Món. A més a més d'aquesta distinció, els *Honour Members* tenen com a missió utilitzar els contactes locals o regionals per ajudar a la xarxa d'observadors a posicionar-se a les ciutats respectives; aconsellar i donar la seva visió de la ciutat a la resta de la xarxa, gràcies a la seva experiència professional i personal, i rebre informació puntual de totes les activitats o missions que l'Ajuntament de Barcelona faci a la ciutat o regió.

l'alcalde de barcelona inaugura el primer consolat de mar a xangai

L'alcalde de Barcelona, Jordi Hereu, va inaugurar el passat 10 de novembre el primer Consolat de Mar de Barcelona a Xangai amb l'objectiu de posicionar la marca Barcelona i consolidar el prestigi de la ciutat. La inauguració va tenir lloc en el marc dels actes del pont empresarial a la Xina, que també va portar la delegació barcelonina a les ciutats de Wenzou, Hangzhou i Hong Kong.

La delegació comptava amb la presència del tinent d'alcalde Jordi William Carnes, el president de la Comissió Econòmica de Promoció Econòmica de l'Ajuntament, Jordi Portabella, el vice-president de la Cambra de Comerç, Josep Manel Basáñez, el delegat de Presidència i Relacions Institucionals de l'Ajuntament, Ignasi Cardelús, el president de l'Autoritat Portuària de Barcelona, Jordi Valls, i el director general de Turisme de Barcelona, Pere Duran.



barcelona/parís/londres

L'alcalde de Barcelona, Jordi Hereu, i el tinent d'alcalde d'Hisenda i Promoció Econòmica, Jordi W. Carnes, van inaugurar els passats 4 i 6 de febrer dos nous Consolats de Mar a dues de les ciutats europees de major dinamisme i rellevància internacional: París i Londres. Les noves seus s'ubiquen a les instal·lacions que ACCIÓ de la Generalitat de Catalunya té en aquestes dues capitals.

Dintre del marc de la inauguració dels espais del Projecte Barcelona/Món a París i Londres, i aprofitant la presentació d'aquest projecte, es van realitzar una sèrie d'actes per promocionar i impulsar les relacions econòmiques i els vincles institucionals entre Barcelona i aquestes dues ciutats. Entre altres accions, a París es van mantenir entrevistes i reunions amb diferents institucions i organitzacions com el viver d'empreses Paris Innovation République, dedicat al disseny, el Salon des Entrepreneurs i la Cité des Métiers. A més a més, es va participar en la 13a Conferència Anual de l'ULI (Urban Land Institute).

Pel que fa a Londres es van realitzar reunions amb representants dels ajuntaments de Londres, Glasgow i Birmingham i d'altres organismes governamentals regionals britànics.

Aquests dos nous consolats es sumen a l'oficina de Barcelona/Món que l'alcalde de Barcelona, Jordi Hereu, va inaugurar el passat 10 de novembre a la ciutat de Xangai, durant el *Business Bridge* que una delegació institucional i empresarial de la ciutat de Barcelona, encapçalada pel propi alcalde, va realitzar a diverses ciutats xineses.

D'altra banda, el passat 2 de desembre, es va inaugurar el primer Consolat de Mar de l'Amèrica Llatina, a Buenos Aires. Un dels objectius és donar a conèixer Barcelona com a porta d'entrada a Europa, presentant-la com a un pol estratègic per comerciar i per



Dos Honour Members, o ciutadans honoraris a la Xina

En la inauguració d'aquest primer consolat, l'alcalde va lliurar també les primeres distincions de ciutadà honorari als ciutadans xinesos Xiaoming Zhu i Weijiong Zhang per la seva contribució a establir vincles entre Barcelona i Xangai en el sector industrial i comercial.

Zhu és president i professor de l'escola de negocis CEIBS i degà del Col·legi d'Economia i *Management*, a més a més d'assessor de la Xangai Jiao Tong University.

Per la seva banda, Zhang és vicepresident, vicedegà i professor de la mateixa escola. Aquests representants de caire més honorífic, els *Honour Members* són, juntament amb els tècnics observadors o *Area Managers*, un altre instrument real per tal que Barcelona tingui presència a la Xina.

invertir-hi, a més a més d'impulsar i potenciar la presència de la capital catalana al món i establir lligams fluidos amb les empreses i institucions argentines.

Buenos Aires és actualment, de les capitals de l'Amèrica Llatina, una de les destinacions més interessants pel que fa a l'intercanvi comercial amb la capital catalana. És també una de les ciutats més vinculades històricament amb Catalunya: 16.000 catalans estan habilitats per votar a l'Argentina, i representen aproximadament la meitat de la població catalana de l'àrea metropolitana de Buenos Aires, la tercera amb més presència en el món.

barcelona entrevista

entrevista amb horacio babini director d'ACCÍÓ a buenos aires

Horacio Babini, director d'ACCÍÓ a Buenos Aires, és un argentí amb arrels catalanes. És un home afable amb un vast coneixement del mercat del Con Sud, que ens ha parlat de la relació entre ambdues ciutats



Com valora que Buenos Aires sigui la primera ciutat d'Amèrica que formi part del projecte Consolats de Mar?

La presència de cognoms catalans a l'Argentina va unida als orígens de la seva independència. Sentenach o Esteve i LLach encapçalen la llista de promotors del moviment independentista del 1810. Larreu (conegut com Larrea) fou president de la primera Assemblea de Constituents i Matheu arribà a ser president de la primera junta. Cal destacar també que Blai Parera fou l'autor de la música de l'himne nacional argentí.

Al segle XX, la presència de milers de catalans, emigrats o exiliats, va deixar petjada perenne a l'Argentina, ja que la majoria s'han dedicat a la indústria i al comerç.

L'obertura del primer Consolat de Mar de les Amèriques ratifica aquest vincle històric i projecta cap al futur la relació especial que sempre han mantingut Barcelona i Buenos Aires.

Quin és el fet diferencial del Consolat de Mar respecte a d'altres institucions amb el mateix tarannà?

El Consolat del Mar permetrà mantenir la regularitat en la comunicació de les institucions de la ciutat de Buenos Aires i les de Barcelona, apropar les cambres i associacions comercials, tot generant una agenda de cooperació que beneficiarà les empreses d'ambdues ciutats. El consolat s'encarregarà de detectar les oportunitats comercials i empresarials que es presentin, així com els models reeixits, i difondrà també la marca 'Barcelona'.

Formar part d'aquest projecte, obre noves expectatives per a Buenos Aires?

Aquest projecte serà de gran interès per a la ciutat de Buenos Aires a l'hora d'aconseguir confluència d'interessos i establir cooperacions entre els sectors més dinàmics d'ambdues ciutats.

L'obertura del primer Consolat de Mar de les Amèriques projecta a futur la relació especial que sempre han mantingut Barcelona i Buenos Aires

Fins a quin punt Barcelona pot esdevenir la porta d'entrada a Europa per a les empreses argentines?

Barcelona ja fou escollida per algunes multinacionals del sector agroalimentari com a seu per a les seves operacions a Europa. La ubicació privilegiada del Port de Barcelona és aprofitada com a centre logístic per a les exportacions tant a la resta d'Europa com a la conca de la Mediterrània.

Barcelona s'està posicionant també com a centre logístic de distribució de les exportacions argentines de fruita fresca refri-

barcelona entrevista

gerada, i és també la ciutat escollida per moltes empreses del sector TIC per al seu desembarcament a Europa.

En quins sectors es troben les oportunitats de negoci a l'Argentina per a les empreses catalanes?

Els sectors econòmics i empresarials prioritaris per a l'empresa catalana són el sector de l'alimentació i distribució d'aliments, disseny (englobant-hi també arquitectura, moda i disseny industrial), activitats TIC (Tecnologies de la Informació i Comunicació), biotecnologia (química, farmàcia i àmbit hospitalari), energies renovables, i turisme. Altres sectors d'interès són l'aeronàutica i l'automoció.

Quines recomanacions faria a les empreses de Barcelona i de Catalunya en general que vulguin treballar amb/a l'Argentina?

Argentina ofereix una bona oportunitat i rendibilitat per a sectors que ja estan madurs a Europa però, per la fortalesa de l'euro, cal entrar-hi amb una política de preu ajustada. És també un mercat que reconeix i valora l'origen català i en especial la marca 'Barcelona'.

Quina és la relació actual entre les dues ciutats?

Amb motiu de la inauguració del Consolat del Mar, s'ha produït una revifada de la relació entre les dues ciutats, s'han estudiat diversos tipus de cooperació tant amb el Ministeri de Relacions Exteriors com amb el govern de la Ciutat Autònoma de Buenos Aires.

Barcelona s'està posicionant com a centre logístic de distribució de les exportacions argentines de fruita fresca refrigerada, i és també la ciutat escollida per moltes empreses del sector TIC per al seu desembarcament a Europa

L'Argentina, amb més de 39 milions d'habitants és un dels socis més importants de MERCOSUR i un dels països de l'Amèrica Llatina, per no dir el primer, que més afinitats té amb Catalunya, no només pels vincles culturals i econòmics sinó també pels personals.

És un mercat que representa un ventall d'oportunitats per a les empreses. A l'Argentina falta finançament, tecnologia, *know how*, que es poden solucionar amb possibles aliances estratègiques. De fet aquestes ja es duen a terme amb altres països com Brasil o Itàlia que estan aprofitant el tipus de canvi, la necessitat de finançament de les empreses argentines i la qualificada mà d'obra existent per utilitzar l'Argentina com a una plataforma per realitzar exportacions a la regió.

Les exportacions catalanes corresponents al període gener-desembre de 2007 a l'Argentina, assoliren la xifra de 217,63 milions d'€, amb un increment del 21,10% respecte al mateix període de l'any anterior, i representen un 31,61% del total exportat per Espanya.

Els sectors amb més creixement han estat les matèries primes (70,31%), els béns de consum durador (65,42%) i els aliments (58,89%).

Pel que fa a les importacions catalanes, aquestes assoliren la xifra de 617,23 milions d'€ amb un augment del 43,66% respecte al mateix període de l'any anterior i una participació sobre el total espanyol del 32,08%. El sector que més ha crescut és el de semi manufactures (138,27%), els béns de consum durador (67,65%) i els aliments (54,84%).

Si s'analitzen les exportacions per productes, destaca el creixement de les preparacions aglutinants p/motllos i productes químics amb un 201,35%, i els automòbils de turisme amb un 133,86%, entre d'altres.

En les importacions cal destacar, entre d'altres, les produccions de ferro/acer o el blat de moro amb un 1500,29%.

Font: ICEX



barcelona al món

barcelona, la millor ciutat europea en qualitat de vida

Barcelona és la ciutat europea que ofereix una millor qualitat de vida als professionals d'empreses multinacionals. Aquesta és la conclusió de l'informe European Cities Monitor, que anualment elabora la consultora immobiliària Cushman & Wakefield i que en aquesta edició manté les dues principals ciutats espanyoles entre les *top ten* d'Europa.

Tot i que Barcelona segueix figurant entre les cinc primeres ciutats europees preferides pels executius i les grans empreses a l'hora d'establir-hi els seus negocis, les infraestructures segueixen sent un entrebanc per captar empreses. Aquest és un dels motius que ha permès que Brussel·les escalés posicions i passés al davant de Barcelona en el rànquing que anualment publica C&W.

Respecte al 2007, Barcelona ha perdut una posició, del quart al cinquè lloc, en una classificació liderada per Londres, París i Frankfurt i on Madrid s'ha situat en setena posició.

Els enquestats han destacat de Barcelona la seva qualitat de vida, el domini d'idiomes de la població (posició 11) i la qualitat que ofereixen els allotjaments i hotels (posició 3). A més a més, Barcelona guanya posi-

cions en la seva consciència mediambiental (10), en la seva facilitat d'accés a mercats (9) i la qualitat de les telecomunicacions (13).

El fet de baixar una posició no treu que Barcelona hagi guanyat ponderació entre les 34 ciutats europees més interessants per fer-hi negocis. No en va es manté com la principal ciutat quant a qualitat de vida, i la tercera en allotjament d'hotels, seguida de Munic i Estocolm.

La percepció en el món dels negocis i les finances és que Madrid i Barcelona no deixen d'esforçar-se per millorar molts aspectes i ser més atractives. Malgrat que en el cicle econòmic actual les empreses es centren bàsicament en el creixement del negoci, Madrid i Barcelona estan entre les opcions que moltes companyies tenen en compte a l'hora de dissenyar els seus plans d'expansió per als propers cinc anys.

Barcelona és atractiva també pel relatiu cost de la mà d'obra, ja que tanca la llista de les deu primeres ciutats més econòmiques en aquest sentit.

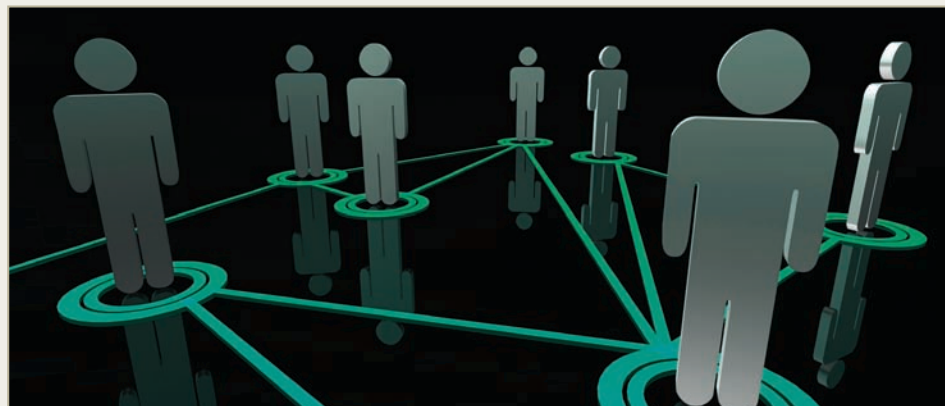


projecte citybee

Des de la Direcció de Ciutat del Coneixement s'estan impulsant activitats d'innovació relacionades amb les tecnologies de la informació i les comunicacions, amb l'objectiu de convertir Barcelona en un centre referencial pel què fa a la tecnologia i al seu ús social. L'Ajuntament de Barcelona participa en diferents iniciatives experimentals, d'entre les quals volem presentar CityBee.

CityBee és un projecte finançat per la Unió Europea de tipus CRAFT que s'engloba dins del 6è Programa Marc. L'objectiu del projecte consisteix en desenvolupar una infraestructura sense fils i de baix cost que suporti serveis de localització, guiatge i emergència per aquells grups de la població que es troben més desfavorits (infants, gent gran i persones amb algun

tipus de discapacitat física o psíquica). L'Ajuntament de Barcelona, juntament amb el CRIC (Centre de Recerca i Investigació de Catalunya), coordinador del projecte, empreses d'arreu d'Europa (Anglaterra, Noruega, Dinamarca, Polònia, Hongria i Malta) i Catalunya, formen el consorci encarregat de desenvolupar aquesta nova tecnologia. La participació de l'Ajuntament consisteix en esdevenir el camp de proves d'aquesta tecnologia. Així, es preveu que a principis de 2009 tindrà lloc una prova pilot al districte de Gràcia, per poder avaluar la fiabilitat i la viabilitat de la nova instrumentació. A partir d'aquesta prova pilot i si els resultats són satisfactoris, les empreses del Consorci podran comercialitzar aquesta nova tecnologia.



barcelona al món

barcelona se situa com a cinquè port de creuers del món

el port de barcelona encapçala el creixement del sector de creuers a la mediterrània i a europa

El Port de Barcelona s'ha situat aquest 2008 com a cinquè port de creuers del món en nombre de passatgers. El Port, que entre gener i agost va tenir un tràfic proper al 1.300.000 passatgers, preveu superar els dos milions de passatgers durant el present exercici, amb un increment del 15% respecte a 2007, en què es van assolir els 1.765.838 passatgers i les 820 escales. Només superen el Port de Barcelona en nombre de passatgers, els tres grans ports turístics de l'estat nord-americà de Florida -Miami, Port Canyaveral i Port Everglades- i el port mexicà de Cozumel.

El rànquing de creuers per l'any 2008 ha estat realitzat per l'empresa GP Wild (International) Limited i publicat en el número de juliol de la revista especialitzada Lloyd's Cruise International, un dels referents informatius del sector. La publicació destaca que Barcelona encapçala el creixement de la indústria de creuers a la Mediterrània, creixement del qual també s'han beneficiat altres ports de la regió, com Palma de Mallorca, Nàpols, Venècia, el Pireu i Civitavecchia, que han passat a situar-se entre els primers 20 del món.

La revista destaca que mentre els ports del Carib, la primera zona de creuers del món, estan tenint creixements molt minsos, la Mediterrània s'ha situat com a la principal zona emergent d'aquesta indústria i fa un especial esment del paper de Barcelona com a port de creuers referent a Europa i la Mediterrània. Barcelona ha realitzat durant els darrers anys importants inversions per renovar les terminals existents i construir-ne de noves, i fa especial esment de la nova terminal A inaugurada aquest mateix any i operada per l'empresa Creuers del Port de Barcelona. La nova terminal A ha estat dissenyada per poder rebre els majors creuers que es construiran els propers anys, amb capacitat per a 6.000 passatgers. Actualment, el Port de Barcelona disposa de set terminals dedicades exclusivament al tràfic de creuers que compten amb tots els serveis, mesures de seguretat i que poden adaptar-se a les necessitats de cada operador.

Lloyd's Cruise International situa la ubicació de les terminals, al cor de la ciutat, i el seu atractiu turístic com a factors clau de l'èxit de Barcelona. La revista també

destaca que el creixement espectacular de Barcelona s'ha produït tant en passatgers internacionals com en passatgers espanyols i europeus. Finalment, Lloyd's Cruise International mostra com Barcelona s'està consolidant com a *homeport*, és a dir, port d'inici i/o final de creuer, en un percentatge molt superior al dels passatgers en trànsit. Barcelona, amb 1.200.000 passatgers de creuer que han iniciat o finalitzat viatge en el seu port, ocupa el 4rt lloc del món en aquesta categoria.



turisme de barcelona demana agilitzar la tramitació de visats de turistes xinesos solvents

La proposta permetria sextuplicar els visitants xinesos a la capital catalana i arribar a 150.000 en un any

Diverses institucions barcelonines han demanat als consolats espanyols a la Xina que agilitzin la tramitació de visats als turistes del país asiàtic, amb la finalitat d'incrementar la xifra dels que viatgen a la



capital catalana, segons Pere Duran, director de Turisme de Barcelona.

Els consolats ja estan estudiant aquesta petició, que implicaria acreditar, per part dels potencials turistes, que es disposa de targetes de crèdit amb amplis límits de despesa. L'any passat van visitar Barcelona uns 25.000 xinesos, un 10% més que durant l'any 2006. Segons Duran, la proposta pot multiplicar per sis la xifra de turistes en el primer any de la seva aplicació, arribant als 150.000.

En una trobada amb periodistes a Xangai, Duran va recordar que els xinesos que volen fer turisme a Espanya tenen moltes dificultats per aconseguir un visat a temps, ja que obtenir-lo és "molt més complex" que a d'altres països europeus. El visat per entrar a Espanya pot trigar fins a dos mesos.

hotels preparats

La inauguració de l'oficina del Consolat de Mar a Xangai i la possibilitat que progressi la proposta de les institucions catalanes, fa que Turisme de Barcelona vulgui preparar el terreny perquè els visitants xinesos es trobin com a casa als hotels barcelonins. Per això, s'ha demanat als establiments de més de quatre estrelles que tinguin en compte les preferències xineses, un objectiu que es persegueix des que l'organisme va desembarcar al país asiàtic, fa 12 anys, però que havia deixat "una mica abandonat" per la dificultat a l'hora d'obtenir els visats per poder viatjar al nostre país.

barcelona al món

l'ajuntament i la cambra inicien un nou projecte per atraure multinacionals de països emergents

L'Índia és el primer país que participarà en el nou projecte. Directius d'empreses del sector BIO i TIC viatgen a Barcelona per conèixer les oportunitats de negoci i inversió

L'Ajuntament de Barcelona i la Cambra de Comerç han creat un nou projecte de promoció internacional per a la ciutat, anomenat Barcelona Bridging Opportunities. L'objectiu és atraure inversions de noves multinacionals tecnològiques que s'estan creant en països emergents, cap a l'àrea de Barcelona.

El context econòmic actual ha obert un nou procés de globalització i d'expansió de grans empreses en sentit invers al que estàvem acostumats fins ara: dels països emergents cap a països amb economies més consolidades, per poder captar inversions generadores de riquesa. Per això, actualment, una de les prioritats és potenciar Catalunya com a base d'operacions d'empreses provinents de països emergents que en breu es poden convertir en multinacionals i que fixaran els seus objectius empresarials fora del seu país. En aquest sentit, des de la

Cambra i l'Ajuntament s'estan centrant esforços en promocionar la ciutat de Barcelona, per captar les seues d'aquestes futures multinacionals.

barcelona bridging opportunities amb l'Índia



L'Índia serà el primer país en participar en aquest nou projecte. En base a un estudi previ, elaborat per una entitat especialitzada, s'han identificat els sectors econòmics i les branques d'activitat amb més potencial d'internacionalització i que al mateix temps

tenen prioritats per a l'àrea de Barcelona. A partir d'aquí, s'ha seleccionat un grup d'empreses del sector BIO i TIC, i s'ha convidat els seus directius perquè visitin Barcelona i coneguin les oportunitats de negoci i inversió.

Representants de les empreses Zenith Software, Datamatics, Nasscom, IDS Infotech, Otira Pharmaceutical, FABA, Shantha Biotech, Biovet Private Limited i Nandan Biomatrix Limited participaran en un programa comú, combinat amb una agenda particular de reunions de negoci amb empreses locals. Un cop finalitzada l'estada, es farà un seguiment per avaluar la visita, atendre les consultes i fer propostes de possibles projectes.



barcelona vola

sas obrirà noves rutes entre copenhagen i barcelona a l'estiu

L'aerolínia SAS Denmark obrirà noves rutes entre Copenhague i Barcelona, Màlaga i Alacant la propera temporada d'estiu, durant la qual la companyia aèria també augmentarà les freqüències dels seus enllaços entre la capital danesa i Niça, Roma, Londres i Alborg (Dinamarca).

Concretament, SAS oferirà vols diaris entre la Ciutat Comtal i Copenhague. Aquests enllaços se sumaran a la connexió diària que la companyia opera entre Madrid i la capital danesa. SAS Denmark reforça així la seva posició a Copenhague, amb l'objectiu estratègic de realitzar una expansió rentable, tenint en compte que la fallida a finals de 2008 d'un dels principals operadors escandinaus va provocar un canvi en les condicions del mercat natural de SAS.



El director general de SAS per a Espanya i Portugal, Hallvard Bratberg, considera que amb aquests nous vols a Copenhague, SAS aposta amb fermesa pel mercat espanyol, posant a disposició dels seus passatgers més rutes directes cap a Dinamarca i més connexions amb Escandinàvia i la resta del món.

barcelona vola

emirates airline estudia llançar un vol entre barcelona i dubai



Emirates Airline estudia oferir un vol regular entre Barcelona-El Prat i Dubai que se sumaria al que ja opera amb mercaderies, des de novembre de 2006, a través de la seva divisió Emirates SkyCargo, segons han informat a Europa Press fonts del sector, que creuen que l'aerolínia podria fer aquest anunci abans que acabi l'any.

Si la iniciativa d'Emirates es materialitza, l'Aeroport de Barcelona augmentaria les seves freqüències internacionals, sobretot amb Àsia, assignatura pendent i una de les reivindicacions de l'empresariat català, que vol fer del Prat un 'hub' -centre d'interconnexió de vols- per al mercat asiàtic.

Emirates vola una vegada a la setmana a Dubai. En càrrega, El Prat també té connexions amb Hong Kong i Shenzhen, vols operats per Cargolux i Jade Cargo, respectivament.

Les mateixes fonts van indicar que una connexió regular amb passatge Barcelona-Dubai té especial interès en la mesura que Dubai és un important emissor de turisme

de negocis -i la capital catalana una clara receptora-, i de l'anomenat turisme mèdic. De fet en aquest camp Barcelona s'ha posicionat en el panorama internacional amb la marca 'Barcelona Centre Mèdic', associació que agrupa vint centres assistencials de la ciutat, amb vuit clíniques, vuit centres monogràfics i diversos centres de proves diagnòstiques.

Emirates, que va rebre aquest estiu el seu primer A380, també vol aprofitar el potencial turístic dels Emirats. Dubai espera atreure 15 milions de visitants anuals el 2012 i l'aerolínia vol ser un vehicle per canalitzar aquest turisme a la zona.



sense escales a singapur

En paral·lel, Singapore Airlines és l'única aerolínia asiàtica amb una ruta directa amb passatge entre Barcelona i Singapur, encara que en tots els vols fa escala tècnica a la ciutat italiana de Milà.

A principis de 2008, la direcció de la companyia va anunciar que estudiava oferir vols directes entre les dues ciutats, ja que els resultats de la ruta eren "bons" i això permetria passar a una freqüència diària.

Segons fonts del sector, aquesta possibilitat segueix sobre la taula, i suposaria un pas endavant per afermar l'aeroport barceloní, que oferta més d'una desena de connexions internacionals.

barcelona fires

barcelona, capital de la química aplicada

Barcelona va acollir el passat octubre la major trobada de la química aplicada del Sud d'Europa. La celebració simultània d'Expoquímia, Eurosurf i Equiplast concentra des de 1987 tota l'oferta comercial, tècnica i científica del sector químic de la Mediterrània. Aquesta fira s'ha posicionat com a referent per a professionals i investigadors de totes les disciplines relacionades amb el sector.

Els tres salons sumen més de 130.000 metres quadrats bruts d'exposició i congreguen uns 50.000 visitants professionals. En total, hi van participar 1.100 expositors directes que representen més de 3.700 empreses de tot el món.

En l'actualitat, Expoquímia, Eurosurf i Equiplast conformen un dels majors aparadors comercials del sector a nivell nacional i internacional, aglutinant una àmplia

varietat de productes, que aporta noves solucions i presenta les últimes aplicacions tecnològiques. També ofereix un ampli programa de jornades, congressos i seminaris que converteixen la capital catalana en el centre del debat científic.



III jornades de robòtica de barcelona

presentació del reem-b, el primer robot creat íntegrament a la capital catalana per enginyers catalans

Del 12 al 14 de desembre, la ciutat de Barcelona va acollir les terceres Jornades de Robòtica organitzades per l'Àrea de Promoció Econòmica de l'Ajuntament. L'objectiu és apropar la ciència i la tecnologia a tots els ciutadans i ciutadanes d'una forma senzilla i divertida.

L'estrella d'aquestes jornades va ser el robot Reem-B, el primer robot hominoide creat íntegrament a Barcelona per enginyers catalans. Aquesta màquina és capaç de reconèixer persones, comunicar-se, caminar i portar càrregues de fins a 12 quilos de pes.



tretzena conferència i mostra europea sobre electrònica de potència i aplicacions que es celebrarà a barcelona, del 8 al 10 de setembre 2009

tecnologia facilitadora per a la sostenibilitat



hivernacle i emissions contaminants en processos industrials i transport; per tal d'incrementar l'ús de fonts d'energia renovable i permetre'n la integració a la xarxa.

La majoria de la producció d'electricitat basada en fonts d'energia alternativa ha de sotmetre's al processament mitjançant un equipament ECCT abans del seu ús. ECCT també és un mitjà molt important per assolir la millora de la competitivitat en tots els processos industrials. Les tecnologies bàsiques ECCT per si mateixes constitueixen

un mercat mundial- estimat en multi-bilions d'Euros- del qual la Unió Europea té una participació del 40%. ECCT és un nucli de tecnologia de base que proveeix els sistemes centrals d'electrònica, de gestió, de control i diagnòstic.

La conferència i mostra EPE 2009 oferirà un fòrum d'ampli debat sobre tots els temes relacionats amb aquests aspectes sota el lema especial "Electrònica de Potència i Variadors de Velocitat per aplicacions industrials".

Els avenços en les Tecnologies de Conversió Energètica i Condicionament (ECCT), en l'explotació de nous sistemes d'electrònica de potència, aparells per a la conversió d'energia i règims de control de sistemes, són imprescindibles i essencials per al desenvolupament de la tecnologia neta, eficient i sostenible del futur.

Més del 50% del consum d'energia elèctrica d'Europa, el Japó i Nord-amèrica passa per conversió electrònica i equipament de condicionament. Aquesta explotació de les ECCT creix constantment. Juntament amb el millor comportament dels sistemes, la reducció del consum d'energia és un factor clau, que ajuda a assolir les exigències de Kyoto i a donar resposta als assumptes clau referents a la reducció de gasos d'efecte



22@barcelona, presenta el projecte 22@staying in company, una iniciativa per vincular els estudiants internacionals amb les empreses i institucions presents al districte

El tinent d'alcalde d'Hisenda i Promoció Econòmica i president de 22@Barcelona, Jordi William Carnes, el president de l'associació d'empreses i institucions 22@Network, Josep M. Vilà i el conseller delegat de 22@Barcelona Josep M. Piqué van presentar l'estiu passat el programa 22@Staying in company davant de més de 250 representants d'empreses, institucions i universitats presents al districte de la innovació.

Carnes va destacar la importància de potenciar la nova societat del coneixement mitjançant l'atracció i la retenció de talent: "És molt important afavorir que les empreses de Barcelona tinguin un fàcil accés al estudiants internacionals que estudien a la ciutat. La nova societat del coneixement es basa en les persones, és a dir, el talent, i per tant Barcelona ha de ser capaç no només d'atraure el talent internacional sinó també de donar valor i d'aprofitar el talent internacional que viu a la ciutat".

El projecte 22@Staying in company desenvolupa un conjunt d'iniciatives per vincular estudiants universitaris internacionals i estudiants de cicles formatius, amb les empreses de Barcelona mitjançant cinc programes diferents per poder atreure i retenir aquest talent.

22@màster

Facilita la connexió d'estudiants internacionals de màsters i postgraus amb les empreses del districte.

22@becat

Mitjançant la col·laboració de la universitat i els consolats de Barcelona facilita l'arribada a 22@Barcelona d'estudiants de les universitats internacionals més prestigioses.

22@FP

Gràcies a la col·laboració de tots els centres de Formació Professional, del districte de Sant Martí, fomenta les pràctiques a empreses del 22@Barcelona dels estudiants de cicles formatius estretament relacionats amb els clústers que s'hi estan desenvolupant.

MIT Spain

La Cambra Oficial de Comerç Indústria i Navegació de Barcelona ajuda a atraure estudiants recentment graduats o de postgrau del MIT (Massachusetts Institute of Technology) cap a les empreses i institucions de 22@Barcelona.

22@MBA

Programa de col·laboració amb les escoles de negoci de Barcelona per tal d'oferir a les empreses estudiants de MBA.

l'empresa de tecnologies de la informació i la comunicació miraveo, amb seu a silicon valley, es trasllada al districte 22@barcelona

L'empresa de tecnologies de la Informació i la Comunicació Miraveo, amb seu a Silicon Valley, s'instal·la al districte 22@Barcelona. Les noves oficines estaran ubicades a l'Av. Diagonal 177.

Miraveo és una empresa que desenvolupa tecnologia per crear Xarxes Espontànies de Proximitat (Spontaneous Near Area Networks, SNANs), que permeten l'establiment de xarxes socials locals utilitzant dispositius mòbils convencionals, com ara telèfons mòbils, PDAs o ordinadors portàtils.

Miraveo es va crear a partir de tecnologia desenvolupada i patentada per la Universitat Politècnica de Catalunya (UPC), que participa en l'accionariat. El personal directiu, tècnic i d'enginyeria té la seu a Barce-

lona, mentre que el desenvolupament del negoci està ubicat a Silicon Valley. El conseller delegat (CEO), és Mario Nemirovsky, emprenedor de Silicon Valley, fundador de diverses empreses de tecnologia i investigador del Barcelona Supercomputing Center (BSC), mentre que el responsable de la tecnologia (CTO) és Jorge García Vidal, catedràtic del departament d'Arquitectura de Computadors de la UPC. Entre els consellers s'inclouen prestigiosos investigadors d'UC Berkeley, Geòrgia Tech, i Cisco systems, a més a més d'un antic soci d'Accel Partners, un dels grans inversors en noves tecnologies a Silicon Valley i Londres.

La tecnologia de Miraveo permet crear les xarxes (SNANs) de manera gratuïta i en qualsevol lloc (al carrer, centres comercials,

metro, bars, etc), ja que no usa cap infraestructura existent, i no té tarifes de connexió: simplement els dispositius es comuniquen els uns amb els altres de manera directa, sense utilitzar cap xarxa d'operador de telefonia mòbil i sense necessitar permís d'accés a xarxes WLAN WiFi.



el disseny hub barcelona emprèn el vol

El Disseny Hub Barcelona (Dhub) ja és una realitat. L'alcalde de Barcelona, Jordi Hereu, acompanyat pel comissari director del projecte, Ramon Prat, i la directora de Museus del Dhub, Marta Montmany, van donar el tret de sortida el passat desembre al nou espai que vol esdevenir el centre neuràlgic del disseny a la ciutat.

L'alcalde Jordi Hereu va destacar que el Dhub és un projecte estratègic de la ciutat perquè tracta una disciplina, el disseny, que és una "de les expressions més clares de Barcelona".

El Disseny Hub Barcelona neix amb l'objectiu d'articular les propostes de disseny que es desenvolupin a la ciutat, tot



esdevenint un espai de reflexió i crítica del món d'aquesta disciplina. Així, funcionarà com a sistema operatiu que establirà una xarxa amb altres equipaments, entre els quals hi ha el Foment de les Arts Decoratives (FAD) i el Col·legi d'Arquitectes de Catalunya (COAC).

més enllà d'un museu

El Disseny Hub Barcelona inicia la seva activitat amb el fons patrimonial de tres museus, que mantindran la seva identitat: el Museu Tèxtil i de la Indumentària, el Museu de les Arts Decoratives i el Gabinet de les Arts Gràfiques.

Està previst que el Dhub s'ubiqui en un nou edifici emblemàtic a la plaça de les Glòries a partir del 2011, però mentre es construeix, el centre tindrà dues seus: el Palau Reial de Pedralbes, per a les col·leccions permanents, i el Palau Marquès de Llió, dedicat a les activitats temporals.

barcelona posa en marxa una campanya per potenciar els serveis ciutadans destinats a promoure l'ocupació i l'economia

"barcelona, ciutat d'oportunitats" vol promoure els serveis que ofereix la ciutat i els recursos que tenen al seu abast els ciutadans

Sota el lema "Barcelona, ciutat d'oportunitats", l'Ajuntament va iniciar el passat novembre una campanya de comunicació per donar a conèixer i promoure els serveis que els ciutadans i ciutadanes tenen al seu abast en l'àmbit de la promoció econòmica i que fan de Barcelona una ciutat d'oportunitats per formar-se, per trobar feina, per muntar un negoci, per instal·lar-se al districte tecnològic i de la innovació 22@, o per participar en una de les 174 fires que s'hi celebren al llarg de l'any. D'entre les oportunitats que presenta Barcelona destaca el programa "Activa't per l'ocupació", que a primers de novembre ha posat en marxa Barcelona Activa en col·laboració amb el Servei d'Ocupació de Catalunya (a través del telèfon 012) per tal que els ciutadans i ciutadanes en situació d'atur coneguin i aprofitin els recursos i les oportunitats que tenen a Barcelona per tornar a treballar.

Es tracta d'una campanya que neix sota el paraigua de "Visca Barcelona" per promoure tots els serveis i productes específics del sector de Promoció Econòmica, ja sigui del món laboral, amb l'impuls a la

formació per als aturats, per als emprenedors i per a la creació d'empreses, o bé per promoure els centres d'innovació i recerca que hi ha a Barcelona i el seu entorn metropolità. Com a novetat, la campanya compta amb una nova eina a Internet: el mapa de la recerca i la innovació (www.bcn.cat/innova). També es vol potenciar el coneixement de les cinc universitats i les escoles de negocis de la ciutat, per fomentar el coneixement com a eina de formació essencial per a la competitivitat.

Altres missatges que es volen donar a conèixer a través de la campanya són: el turisme i els 65.000 llocs de treball directes que el sector genera a Barcelona, amb el 14% del PIB de la ciutat; el turisme vinculat als negocis, que té el seu exponent en les 174 fires que es celebren a Fira de Barcelona; les més de 500 activitats per millorar professionalment que ofereix Barcelona Activa; els programes d'ajuda al naixement de noves empreses de que disposa Barcelona Activa, amb un balanç de 700 empreses; les 500 activitats per millorar professionalment també de Barcelona Activa; el Districte de la innovació 22@ Barcelona, on s'han instal·lat més de 1.000 noves empreses; o els 30.000 establiments comercials i la xarxa de 46 mercats municipals de la ciutat.



el fons de capital risc suec scope inverteix 6,5 milions en l'empresa catalana artificial solutions

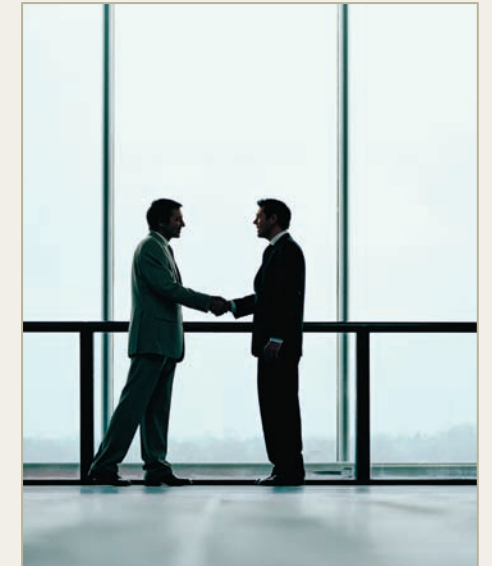
Fundada a Barcelona l'any 2001, Artificial Solutions va ser creada per Johan Ahlund i altres tres emprenedors suecs. L'empresa, que desenvolupa aplicacions de llenguatge natural per optimitzar i automatitzar el servei al client, ha tancat la seva primera ronda de finançament per un valor de 6,5 milions d'euros suscrita pel fons de finançament suec Scope. Amb aquesta entrada, el fons es quedarà el 24% del capital mentre que la resta serà controlada pels fundadors.

Un dels productes més coneguts d'Artificial Solutions és l'assistent virtual Anna, que treballa des de la pàgina web d'Ikea per resoldre qualsevol dubte sobre els productes de l'empresa sueca de mobiliari. L'assistent virtual Anna de les pàgines web d'Ikea és pre-

sent a 24 països, parla 18 idiomes i manté entre 40.000 i 50.000 diàlegs al dia.

Artificial Solutions, a més a més, té clients a 20 països, com Tele2, Orange, Epson, SAS i EON, als que atèn des de les seves 10 oficines repartides per totes les ciutats europees. L'empresa té presència a Estocolm, Copenhague, Londres, París, Lille, Milà, Hamburg, Amsterdam, Madrid i Barcelona, on es troba el centre operatiu. Aquí hi treballen 100 dels 150 professionals de trenta nacionalitats diferents, de què disposa la companyia.

El pla de creixement de l'empresa contempla uns ingressos de 50 milions d'euros durant el període 2011-2012.



barcelona serà la seu de la unitat de diagnòstics de siemens per al sud d'europa

SIEMENS La capital catalana esdevindrà un centre de referència en projectes de recerca i desenvolupament (R+D). En aquest sentit, Siemens instal·larà a Barcelona la seu de diagnòstics per al sud d'Europa (àrea que comprèn Albània, Andorra, Bèlgica, França, Itàlia, Grècia, Liechtenstein, Luxemburg, Macedònia, Malta, Portugal, Suïssa, Xipre i Espanya).

Aquesta elecció ha portat a la companyia a signar acords de col·laboració amb algunes institucions, d'entre els que cal destacar l'acord amb l'Hospital Clínic de Barcelona, on s'ha instal·lat la cadena robotitzada d'anàlisi més gran d'Europa.

A més a més, la companyia ha inaugurat recentment un centre de processament de dades (CPD) que pertany a una xarxa mundial i que dona servei a 25 països diferents.

La multinacional ha dissenyat un pla estratègic per a l'àrea de Catalunya que inclou les plantes de Cornellà de Llobregat i Rubí, on hi treballen unes 1.200 persones i que genera un volum de negoci anual de 250 milions d'euros. L'objectiu del pla és créixer el doble del PIB cada any fins a l'exercici 2010. El pla suposa una inversió de 210 milions d'euros en el termini de tres anys.



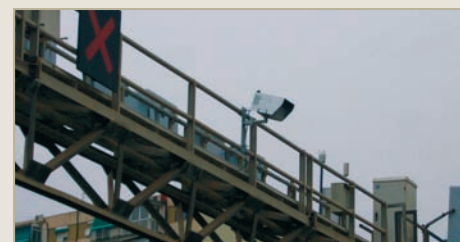
noves tecnologies: imagsa, la velocitat variable

Una de les prioritats de les administracions europees és la gestió més eficient del trànsit per reduir la congestió i els accidents. En aquest sentit, la darrera iniciativa presa ha estat la implantació del sistema de velocitat variable en algunes de les carreteres espanyoles.

Imagsa Tecnologies, ubicada en el viver d'empreses de Barcelona Activa ha participat en aquest projecte amb el disseny d'un dispositiu intel·ligent per a la gestió del trànsit. Es tracta d'un dispositiu per calcular el temps mig que triga un vehicle a recórrer un determinat trajecte. Imagsa

col·labora amb Aeronaval de Construccions i Instal·lacions (Acisa) en la implantació de dispositius intel·ligents per al control dels camions que transporten mercaderies perilloses a Catalunya i al País Basc.

Fundada l'any 2006, Imagsa està formada per sis socis que controlen el 100% del capital, i està especialitzada en el desenvolupament de dispositius d'imatge intel·ligent per a exteriors. Els objectius de l'empresa per a l'any 2009 passen per impulsar el seu creixement internacional, iniciant negociacions amb empreses especialitzades en sistemes per a carreteres i interessades en



projectes a França i a Anglaterra.

La tecnològica catalana compta amb un capital social de 300.000 euros i una facturació de 100.000 euros, i espera assolir una xifra de negocis de 500.000 euros durant el 2009.

turisme adaptat amb somi!



Un negoci interessant per a totes aquelles empreses que esperen el desenvolupament ple de la Llei de Dependència és l'assistència a persones amb mobilitat reduïda.

Una empresa que ha pres posició en aquest camp és Somi! que té la seu en el viver d'empreses de Barcelona Activa. Creada el 2007 desenvolupa la seva activitat en el transport per a persones amb problemes de mobilitat a través de mútues i empreses consolidades del sector de l'assistència social, o directament amb els usuaris.

Durant el 2008, l'empresa va apostar per l'oci i el temps lliure, i acaba de tancar un acord amb Viajes Accesible de Viajes 2000, l'agència de viatges del grup Once, per donar serveis assistencials a turistes amb mobilitat reduïda que visitin Barcelona.

La companyia també s'ha aliat amb dues empreses del sector turístic sorgides del viver d'empreses de Barcelona Activa. Una d'elles és Ocio Vital, orientada al turisme enogastronòmic i Kalipolis, que ofereix serveis de guia a turistes que visiten la ciutat.



empreses tecnològiques catalanes van a la conquesta de silicon valley

De la mà de Barcelona Activa i la Cambra de Comerç, algunes empreses puntcom catalanes comencen a aterrar a Silicon Valley, la meca tecnològica del món.

Ambdues entitats han signat un acord de col·laboració amb un dels viviers d'empreses més importants dels Estats Units, el Plug and Play Tech Center, ubicat a Sunnyvale (Califòrnia) on hi ha allotjades 170 start-ups tecnològiques. L'acord es basa en la promoció d'intercanvi d'experiències i informació entre les parts, així com en l'organització en els respectius territoris de seminaris internacionals adreçats a emprenedors i institucions. Un altre dels objectius és l'assistència, tant a start-ups tecnològiques de l'àrea de Barcelona per establir-se al Plug and Play Tech, com a

les ubicades al viver nord-americà per introduir els seus serveis i productes a Europa o Espanya a través de Barcelona.

A més a més, en aquest conveni entre altres objectius, es proposa coorganitzar una trobada d'empreses d'innovació tecnològica de Barcelona i empreses *venture capital* de Silicon Valley dintre del marc de la fira tecnològica HIT 09 (Hothouse for Innovation and Technology) que es celebrarà a Barcelona el proper mes de juny de 2009.

Actualment hi ha diverses empreses que ja han confirmat la seva presència en el centre de Plug and Play Tech. Són les *start-ups* tecnològiques Justinmind, Inspirit, Futurlink, 3Scale –aquesta ja plenament instal·lada al viver nord-americà– la plataforma de *software* lliure Abiquo, així com l'empresa que uneix tecnologia i música BMAT, i l'empresa de tecnologies biomèdiques InterCath. També han mostrat interès SitMobile, Mobile4-media, Bitlonia i Oasyssoft.

A través de l'acord entre la Cambra, Barcelona Activa i el Plug and Play, els emprenedors també coneixeran deu *venture capital* durant els tres primers mesos d'estada en el viver i tindran contacte amb les empreses de més renom de Silicon Valley com Microsoft, Google i Yahoo.

l'ajuntament, cinc universitats i la cambra de barcelona es comprometen a treballar per a la creació d'empreses de base tecnològica

Ajuntament, Cambra de Comerç de Barcelona, UB, UAB, UPC, UPF i Universitat Ramon Llull signen un conveni resultat de la voluntat de cooperació i de la suma d'esforços del conjunt d'institucions del sector de la recerca i la innovació de Barcelona i la seva àrea metropolitana.

El conveni, signat recentment, fixa un marc de col·laboració estable entre totes les parts signants en el camp de la difusió, de la posada en valor i promoció de la recerca i la innovació, i la transferència de coneixement com a instrument de suport a la innovació empresarial, la promoció de l'esperit emprenedor i l'atracció de talent.

Aquest projecte és, segons l'alcalde, Jordi Hereu, "una gran fàbrica d'ocupació de qualitat, que ha de permetre generar més i millor ocupació. Aquesta és la línia que volem seguir en els propers anys."

L'alcalde de Barcelona, Jordi Hereu, el rector de la Universitat de Barcelona, Dídac Ramírez, la rectora de la Universitat Autònoma de Barcelona, Ana Ripoll, el rector de la Universitat Politècnica de Catalunya, Antoni Giró, el rector de la Universitat Pompeu Fabra, Josep Joan Moreso, la rectora de la Universitat Ramon Llull, Esther Giménez-Salinas, i el president de la Cambra de Comerç de Barcelona, Miquel Valls, són els signants d'un acord representant de la voluntat de cooperació d'aquestes institucions.



A partir de la sinergia existent entre aquestes institucions, es pretén valoritzar el coneixement, posar-lo al servei de la societat i contribuir d'aquesta manera al canvi de l'estructura productiva de la ciutat, impulsant activitats econòmiques d'alt valor afegit.

Entre els objectius que es volen assolir i que han d'ajudar al posicionament de la ciutat de Barcelona com a ciutat capdavantera en el camp de la recerca, el coneixement, l'emprenedoria i la innovació, cal destacar la reducció de les barreres que professionals i emprenedors troben, encara avui en dia, quan opten per residir a Barcelona i desenvolupar aquí la seva tasca, sigui com a investigadors, professionals o empresaris.



Un altre dels objectius és l'impuls d'una major i més efectiva transformació en innovació i desenvolupament econòmic dels resultats de la recerca i el nou coneixement generat.

En definitiva, es tracta d'aconseguir que Barcelona sigui reconeguda mundialment com una ciutat capdavantera en el camp de la recerca, el coneixement, l'emprenedoria i la innovació.



creápolis, el nou campus d'esade a barcelona

ESADE ESADE, una de les escoles de negoci de l'estat espanyol amb més prestigi a l'estranger, inaugurarà a principis de 2009 el seu nou campus a Sant Cugat del Vallès, anomenat Creápolis. Aquest nou campus té com a objectiu principal unir la docència acadèmica amb la investigació aplicada al món de l'empresa.

Creápolis constitueix la gran aposta estratègica de futur. ESADE és la pionera en l'aplicació del nou pla d'estudis europeu, conegut com a Pla Bolonia que ja aplica des del present curs.




Cada any ESADE apareix als primers llocs del rànking internacional d'escoles de negoci, fet que demostra que la seva excel·lència educativa és plenament reconeguda pel món acadèmic i empresarial d'arreu del món.

L'altra activitat del campus és la creació d'un edifici que funcionarà com un parc tecnològic i empresarial. El projecte preten que les empreses hi instal·lin els seus centres d'investigació, relatius a la gestió empresarial, investigació de mercats i màrqueting, així com incubadores d'empreses i *startups*, i que aquests centres col·laborin amb els alumnes d'ESADE.

L'estratègia d'expansió internacional passa per establir aliances amb altres universitats internacionals de prestigi com la de Georgetown als Estats Units. En total hi ha acords amb unes 100 universitats.

nou campus de la universitat pompeu fabra al 22@

 El nou campus de la Universitat Pompeu Fabra començarà a funcionar a l'antiga fàbrica de Ca l'Aranyó, situada al districte del 22@. En aquesta nova ubicació s'acolliran 3.500 persones entre professors, estudiants, personal investigador, administratiu i de serveis.

La concentració d'estudis de l'àmbit de la comunicació i de les tecnologies de la informació a la zona del Poblenou alliberarà l'edifici sud de la Rambla, així com les aules ubicades a l'estació de França, on es concentren els estudis d'enginyeria.



El complex de la fàbrica de Ca l'Aranyó agruparà les titulacions de Comunicació Audiovisual, Periodisme, Publicitat, Traducció i Interpretació, i les enginyeries d'Informàtica i Telecomunicacions.



pont tecnològic i d'innovació a silicon valley i seattle

En el marc d'aquest contexte, el proper mes d'abril es posarà en marxa un nou *Business Bridge* - Pont Tecnològic i d'Innovació a Silicon Valley i Seattle. Organitzat conjuntament per la Cambra Oficial de Comerç, Indústria i Navegació de Barcelona, Barcelona Activa i el Departament de Promoció Econòmica Internacional de l'Ajuntament de Barcelona, aquesta edició del Pont es realitzarà del 27 d'Abril a l'1 de Maig de 2009.

L'àrea de Silicon Valley constitueix la concentració més gran d'empreses, institucions i universitats de noves tecnologies i d'innovació del món. Seattle, bressol de Microsoft i Boeing, se situa al centre d'una regió amb una concentració industrial significativa en quatre indústries clau: aeroespacial, *software* per a ordinadors, biotecnologia i telecomunicacions.

En aquest sentit, els ponts tecnològics estan enfocats a donar el màxim d'eines als participants per compartir experiències i

ajudar a la internacionalització de les empreses tecnològiques, analitzar les oportunitats, tendències econòmiques i factors competitiu de l'àrea de Silicon Valley i de Seattle, així com projectar Barcelona internacionalment.

Aquest pont inclourà un programa comú, amb visites a organismes i empreses emblemàtiques del país i d'interès general, seminaris-presentacions, actes de networking, etc. En aquesta edició es destacarà una jornada de treball a la seu central de Microsoft a Redmond (Seattle) i un seminari (Plug&Play Tech Center Tech Track) a la seu de la incubadora de Silicon Valley, el Plug&Play Tech Center.

També hi haurà un programa específic amb una agenda individualitzada de contactes empresarials per a cada empresa participant que ho desitgi. El pont està adreçat a empreses de noves tecnologies, empreses TIC, sector universitari, científic, tecnològic, mèdic i biomèdic, logístic i d'investigació.

Per obtenir més informació i inscripcions, les persones de contacte són Núria Vives de Barcelona Activa: nuria.vives@barcelonactiva.cat i Marta Amorós de la Cambra de Comerç de Barcelona: mamoros@cambrabcn.org



l'escola de negocis esade ascendeix posicions per 6è any consecutiu, de la 9a a la 7a posició a europa i de la 21a a la 18a a nivell mundial

Cada any el Financial Times publica les seves llistes de classificació de MBAs. Després de la darrera i recent publicació, l'Escola de Negocis ESADE ha continuat pujant posicions per sisè any consecutiu i ascendint de la 9a a la 7a posició a Europa i de la 21a a la 18a a nivell mundial.

Altres resultats interessants en la classificació inclouen:

3er i 5è lloc a nivell mundial en Progrés de la Carrera dels Ex-alumnes i Augment Salarial, respectivament.

Valorant diferents aspectes del programa, la classificació remarca, un cop més, no tan sols la qualitat dels graduats d'ESADE sinó també la feina excel·lent del Departament de Serveis de Carrera. Com a programa selecte, els estudiants compten, al llarg de tot el seu MBA, amb una atenció personalitzada altament qualificada per part de l'Equip de Serveis de Carrera, que els ajudarà a encarar el seu futur.

8a posició mundial quant a mobilitat internacional.

Amb 40 nacionalitats representades en cada classe de llicenciatura, el tarannà altament diversificat i orientat globalment del MBA d'ESADE queda reflectit en la classificació de l'escola en termes de mobilitat internacional després del MBA.

