

**Entrevista a**  
Josep Escolano,  
Gerent de b\_TEC

**Barcelona,**  
candidata a la  
seu de la xarxa de  
navegació Galileo

**Hutchison**  
gestionarà la  
nova terminal del  
port de bcn

**b\_Tec:**  
una porta pel coneixement



# barcelona

**B** bones notícies

estiu 2006 nº 37



Ajuntament de Barcelona

# sumari

<p>pàg. 4</p> <p>barcelona b_tec</p>	<p>pàg. 6</p> <p>barcelona tecnologia</p>	<p>pàg. 7</p> <p>barcelona vola</p>
	<p>pàg. 8</p> <p>barcelona bioregió</p>	
	<p>pàg. 9</p> <p>barcelona al món</p>	
<p>pàg. 13</p> <p>barcelona empreses</p>		<p>pàg. 16</p> <p>barcelona port</p>
<p>pàg. 17</p> <p>barcelona 22@</p>		

# editorial

## Barcelona és igual a coneixement

Barcelona aposta decididament pel coneixement com a element de desenvolupament econòmic de la ciutat i la seva àrea metropolitana.

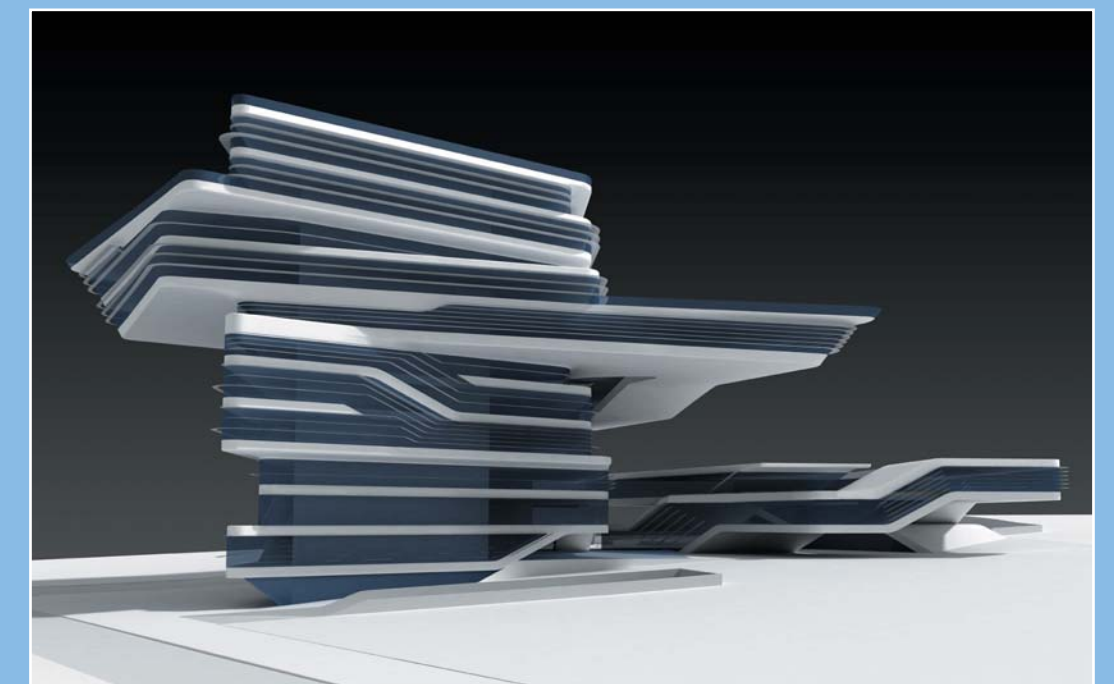
La necessitat d'estrenger lligams entre el món de la universitat i el de l'empresa és el motor d'experiències com la del b\_TEC o del Campus Interuniversitari del Besòs, una àrea de 150.000 m<sup>2</sup> destinada a activitats d'educació, recerca, empresa i innovació.

El model del b\_TEC és un tipus de clúster ja desenvolupat amb èxit a d'altres països com la Gran Bretanya, França, els Estats Units o els països del nord d'Europa, territoris on conflueixen comunitats científiques i tecnològiques amb universitats i empreses, amb l'objectiu de desenvolupar activitats centrades en els vectors del coneixement. Les anomenades ciutats del coneixement són el paradigma del treball en xarxa, tant local com internacional, on s'hi pot treballar i viure, i que es caracteritzen per la seva naturalesa interdisciplinària.

Els vectors de coneixement del b\_TEC són l'energia, l'aigua, la mobilitat i l'arquitectura, l'urbanisme i la construcció sostenible.

A la importància estratègica, des del punt de vista econòmic, d'un espai com el b\_TEC, cal afegir-hi la selecció de l'espai per a desenvolupar un projecte d'aquestes característiques: una zona tradicionalment de rebuig dins els termes municipals de Barcelona i Sant Adrià de Besòs, a tocar del Fòrum.

Es tracta, doncs, d'una oportunitat que cal aprofitar per a transformar socialment i desenvolupar econòmicament una nova àrea urbana i per enfortir les relacions entre la universitat i la ciutat. Un projecte que aviat serà realitat impulsat pels ajuntaments de Barcelona i de Sant Adrià, amb l'empenta de la resta d'administracions, com la Generalitat, el Consell Comarcal del Barcelonès, la Diputació de Barcelona o el Govern de l'Estat, i el suport del Consorci de la Zona Franca i de l'Entitat Metropolitana del Transport.



"Spiralling Tower, b\_Tec".

## campus del besòs: universitat i ciutat, motors de transformació social



L'àrea de Barcelona gaudirà aviat d'una nova zona urbana transformada, que ha de convertir-se en un nou motor d'innovació de la ciutat. El Campus del Besòs és una nova aportació a l'àmbit del coneixement, en un espai que ha estat considerat, tradicionalment, com a zona de rebuig.

Un dels primers passos d'aquest camí és el trasllat de l'Escola Universitària d'Enginyeria Tècnica Industrial de Barcelona (EUETIB) al futur Campus Interuniversitari del Besòs, situat al 22@, a la frontera entre Barcelona i Sant Adrià de Besòs. El maig passat, les tres institucions implicades (Ajuntament de Barcelona, Universitat Politècnica de Barcelona i 22@) van signar l'acord per a fer-ho realitat.

L'Escola, adscrita a la UPC, estarà especialitzada en les tecnologies de l'energia, la mobilitat, l'aigua, l'arquitectura i l'urbanisme i ocuparà uns 20.000 metres quadrats del futur Campus.



## entrevista a josep escolano, gerent de b\_tec

**Josep Escolano es troba al capdavant del b\_TEC, també conegut com a Consorci del Campus Interuniversitari del Besòs. Ell és el gerent d'aquest projecte, un dels que donarà més projecció internacional a Barcelona i que transformarà la zona del Besòs contigua al Fòrum en un gran parc tecnològic que tindrà la recerca, la innovació i la formació com a pilars bàsics. Al currículum d'Escolano també hi figuren la direcció d'operacions del Fòrum 2004 i les gerències de la UB, durant 7 anys, i de la UPC, durant 2 anys.**

**La zona del Fòrum, entre Sant Adrià del Besòs i la Mina, es convertirà a partir del 2008 en un gran campus tecnològic que transformarà un dels barris degradats de la ciutat en un espai on la docència, la investigació i les empreses es donaran la mà gràcies al que es coneix com a projecte b\_TEC. Què és aquest projecte?**

b\_TEC és la marca d'un consorci format per quatre propietaris, que són l'Ajuntament de Barcelona, l'Ajuntament de Sant Adrià, el Consell Comarcal i l'AEMB (Entitat del Transport). Els membres d'aquest consorci són els que tenen la propietat del sòl i b\_TEC és la marca amb què es coneix el Campus Interuniversitari del Besòs.

**Aquest consorci és bàsicament un projecte dedicat a impulsar la innovació tecnològica. A més a més, en què consisteix el Campus del Besòs o Consorci Interuniversitari del Campus del Besòs?**

Es tracta d'un projecte de coneixement, interuniversitari, íntimament lligat al 22@ per a tot el que fa a la innovació i a la transformació urbana. És un espai entre les universitats, l'Administració, la societat en general i les empreses, que permetrà fer investigació i formació i que també dóna cabuda a les empreses.

Aquí es farà formació a tots els nivells, des de l'enginyeria tècnica (el primer cicle de l'actual configuració de les carreres), l'enginyeria superior, els màsters i els "post-doc" o doctorats. Així, doncs, es tracta de clústers científics i tecnològics amb universitats i empreses locals i internacionals, que col·laboren en activitats centrades en quatre vectors de coneixement: l'energia, l'aigua, la mobilitat i l'arquitectura, urbanisme i construcció sostenibles.

**Quins són els principals objectius del b\_TEC?**

El b\_TEC està organitzat entorn de sis principis bàsics. Els més importants són la sostenibilitat i la integració i connexió amb l'entorn. Qualsevol cosa que es faci al campus ha d'estar orientada a fer un planeta més sostenible. I la integració busca que el Campus sigui un lloc obert, entregat a la ciutat. Es tracta que la ciutat sàpiga el que es fa al Campus i que el que es fa al Campus compti amb la ciutat. Per tant, serà un espai arquitectònicament obert i, a més a més, s'hi faran activitats perquè la gent hi pugui participar. Els altres principis són la utilització de tecnologia avançada, la creació de projectes i el de ser un entorn de comunicació real i virtual.

**Qui participa al b\_TEC o Consorci Interuniversitari del Besòs?**

A banda dels propietaris, la Fundació b\_TEC, dóna entrada a l'Administració en sentit més global (l'autònoma i l'estatal) i a les tres universitats de Barcelona (la Pompeu Fabra, la UB i la Politècnica de Catalunya). Finalment, es dóna entrada a les empreses, en aquesta Fundació.

**El b\_TEC ocuparà una superfície nova de 150.000 m², que es repartiran entre els diferents àmbits. Com es distribuirà tota la superfície i quina inversió suposa el Campus Besòs?**

La inversió total és de 192 milions d'euros. Pel que fa a l'espai, 52.000 m² estaran dedicats a centres universitaris; 25.000 m², a centres de recerca; 54.700 m², a espai per a empreses, i 5.000 m² a incubadores. D'altra banda, la residència d'estudiants tindrà 4.000 m²; la biblioteca, 3.000 m². A més, 1.000 m² seran per a restaurants, 2.600 per a serveis comercials i 1.000 més per a serveis generals.

**Les obres per a la creació del Campus ja han començat i està previst que s'acabin totalment el 2010, però abans ja hi haurà espais inaugurats i en funcionament. Quines són les fases de construcció del Campus?**

La primera fase té en compte l'energia i està previst que s'acabi el 2008. Aquest primer bloc està dedicat a universitat i empresa i preveu la creació de l'Escola Industrial, que hi trasllada la seva actual seu, al carrer d'Urgell, cap a Sant Raimon de Penyafort; el parc de l'energia, la residència de professors i l'Spiralling Tower.

L'anomenada "Spiralling Tower" es convertirà en la porta arquitectònica del Campus. La nova construcció, que unirà urbanísticament l'àrea del Fòrum 2004 amb el Campus Interuniversitari del Besòs i el districte 22@, és una edificació en forma d'espiral on les plantes se superposen les unes sobre les altres. Aquestes plantes recorden formes romboïdals i la seva configuració genera moltes zones obertes en forma d'atri, terrasses i balcons voladissos.

L'edifici, d'uns 27.000 metres quadrats de sostre, tindrà 11 plantes sobre rasant, amb una alçada de 48 metres. També es construiran dues plantes sota rasant de 7.000 m² de superfície, destinades en aquest cas a aparcament. A més, s'ha previst construir-hi un auditori de 2.000 metres quadrats i una zona de galeries comercials de 1.000 metres quadrats.

Les noves instal·lacions acolliran la seu del Campus Interuniversitari del Besòs i oficines per a empreses de desenvolupament científic i tecnològic, activitats de creació i comunicació, estudis, tallers i despatxos professionals i d'enginyeria.

Aquest últim edifici, obra de Zaha Hadid, es convertirà en l'edifici ensenya del campus. Tindrà uns 27.000 m² de sostre i estarà dedicat a l'edifici Campus, a l'auditori i a tot tipus d'oficines relacionades amb el Campus, com ara la formació contínua, gerència, direcció general, informàtica, manteniment, etc. És un edifici espectacular i Sant Adrià està molt orgullós de formar-ne part. La fase següent estarà dedicada als espais per a l'empresa privada i acabarà al final del 2010.

**En aquesta segona fase que esmenta, ja se sap quines empreses s'integraran al Campus?**

Les empreses que s'hi instal·laran seran empreses del sector, per a activitats de nivell. Encara no se sap quines seran, però de moment sí que sabem que l'edifici de l'ITER s'instal·larà al Campus i que Endesa s'ha interessat en el parc.

**A banda de la gran possibilitat per a innovació científica i tecnològica que suposa la creació d'aquest gran Campus, quines conseqüències tindrà per a la zona del Besòs i la ciutat de Barcelona?**

Jo crec que aquest projecte compartit entre els municipis de Barcelona i Sant Adrià reforça el projecte de canvi de la Mina i del Besòs. A tots els nivells, el Besòs veu una gran oportunitat amb la instal·lació del Campus Interuniversitari. No crec que hi hagi cap tipus de transformació urbana que tingui la força de l'estudiant i de l'universitari i, en aquests moments, la Mina necessita aquesta gran força transformadora que serà el Campus. La nostra intenció és crear una residència d'estudiants a la zona de la Mina, a banda de la residència de professors que es farà dins el Campus del Besòs.

**L'existència d'aquest clúster científic i tecnològic i que, a més a més, dóna cabuda a estudiants i empreses, situarà Barcelona en un lloc clau. En quina posició quedarà Barcelona respecte d'altres ciutats?**

L'any 2008, Barcelona serà en primera línia absoluta, ja que el Campus pot oferir oportunitats fins ara inexistentes. Cal tenir en compte que, en aquests moments, de projectes com aquests només n'hi ha dos a tot Europa.

**L'Escola Industrial canviarà, doncs, d'instal·lacions, i passarà a estar integrada en un espai que li oferirà l'oportunitat d'una gran millora. Suposadament, el canvi implicarà també altres millores.**

Hi haurà nous professors i nou pla d'estudis, tot i que la capacitat pel que fa al nombre d'estudiants no variarà gaire. La nova seu de l'Escola Industrial podrà acollir 2.300 universitaris i oferirà quatre titulacions dins les àrees d'electricitat, mecànica, química industrial i electrònica industrial.

**L'Escola Industrial es traslladarà el 2008, però la totalitat del Campus no estarà fins el 2010. Hi influirà el fet que el Campus no estigui acabat, en el trasllat de l'Escola?**

El 2008 es començaran a inaugurar coses, però la segona fase no s'esperarà que s'acabi la primera per a començar. Nosaltres ja hem pensat que s'hauria d'evitar que quan els estudiants es traslladin aquí tinguin la sensació d'estar estudiant al mig d'una obra. Així, es tracta d'envoltar els estudiants d'obra acabada. L'Spiralling Tower i el parc tecnològic estaran acabats; per tant, si queda obra per fer, serà lluny de l'Escola Industrial.

Les dependències universitàries estaran situades a les plantes més baixes, i les oficines per a empreses a les més altes. El Consorci de la Zona Franca de Barcelona i el Consorci Interuniversitari del Besòs són els promotors d'aquest projecte.

L'Spiralling Tower, que es construirà amb acer i formigó i suposarà una inversió de 28 milions d'euros, és obra de l'arquitecta **Zaha Hadid**, premi Pritzker d'Arquitectura 2004 i una referència mundial en l'àmbit arquitectònic.

## el centre de supercomputació i microsoft investiguen sobre els ordinadors del futur

El Centre de Supercomputació de Barcelona (BSC) dedicarà un equip de 10 investigadors durant un mínim de dos anys, prorrogables, a indagar sobre com han de ser els ordinadors del futur. La investigació es farà amb la col·laboració de Microsoft, que invertirà en el projecte prop d'un milió de dolars. L'acord entre BSC i Microsoft es va presentar a la Universitat Politècnica de Catalunya, la seu del BSC. L'objectiu de l'acord és investigar com seran els ordinadors del futur, tot aprofitant al màxim les possibilitats que ofereixen els processadors.

Segons el director del BSC, Mateo Valero, "el repte és com utilitzar processadors amb 1.000 transistors" i fer que "puguin executar noves aplicacions" com el reconeixement de veu i d'imatges o la cerca intel·ligent per Internet. Per a aconseguir-ho, cal la coordinació entre el programari i el maquinari.



El responsable del Centre de Supercomputació de Barcelona considera que Microsoft és "l'única empresa que pot portar a terme aquest projecte", perquè té "la capacitat, la voluntat i la il·lusió de portar-lo a terme". El director d'Informàtica Tècnica de Microsoft Europe, i un dels impulsors de l'acord, recalca que el projecte de Microsoft a Barcelona "no és per a desenvolupar cap producte", sinó que és un "projecte d'investigació general", una "unió dels millors cervells de Microsoft amb els millors cervells del BSC".

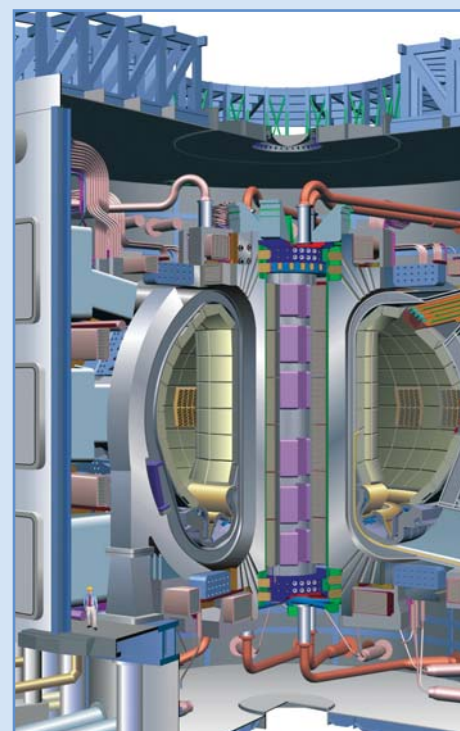
El projecte de recerca també inclourà la instal·lació d'un conjunt de servidors de Windows a la UPC, basats en arquitectura Intel. El BSC es va constituir l'1 d'abril del 2005, i està gestionat per un consorci entre el Ministeri d'Educació i Ciència (51%), la Generalitat (37%) i la UPC (12%), i disposa d'un pressupost d'uns 5,5 milions d'euros anuals per al període 2005-2010.

## barcelona dissenya la "fusió per a l'energia" de l'iter

El Consorci Europeu per a l'ITER i el Desenvolupament de l'Energia, comunament anomenat Fusió i Energia, començarà a funcionar oficialment el 2007 a Barcelona. A la pràctica, ja treballa a mig gas des de les oficines provisionals de les Torres Diagonal Litoral, al Districte 22@ de Barcelona, i a l'espera dels nous edificis que es construiran al Campus Interuniversitari del Besòs en el termini de dos o tres anys, segons explica el director del Laboratori Nacional per Confinament Magnètic del CIEMAT (Centre d'Investigacions Energètiques, Mediambientals i Tecnològiques), Joaquín Sánchez (l'entrevistem a la contraportada).

Des de l'any passat, un grup d'experts de la Comissió Europea (CE) traslladats a Barcelona treballa, amb el suport del CIEMAT –l'organisme que gestiona el programa espanyol de fusió nuclear–, per a posar en funcionament aquest projecte.

A l'Agència Europea de Fusió hi treballaran uns 200 enginyers amb l'objectiu de desenvolupar un reactor nuclear de fusió, que s'acabarà finalment a Cadarache (França). Barcelona acollirà tota l'organització de l'ITER, des de la selecció d'ofertes industrials per als contractes de construcció fins al subministrament i els serveis de l'ITER, a més de la recerca de personal europeu per al reactor. Des d'aquí es canalitzaran els contractes que, només en els propers deu anys, s'espera que sumin uns 2.000 milions d'euros. La nova agència donarà suport a la recerca científica i tecnològica vinculada a la construcció d'aquest projecte, d'abast mundial, per a obtenir energia de la fusió nuclear, en què intervenen la UE, els EUA, el Japó, Rússia, la Xina, l'Índia i Corea del Sud.



## més vols transoceànics des de barcelona

**Des del juliol passat, la companyia Singapore Airlines connecta Barcelona i Singapur. Els vols surten de Singapur els dilluns, dimecres i divendres, i de Barcelona els dimarts, dijous i dissabtes. Tots els vols fan una aturada a Milà d'aproximadament una hora. La companyia afirma que aquesta parada no és tècnicament una escala, ja que els passatgers que hagin embarcat a Barcelona no hauran de baixar de l'avió.**

**Els trajectes els fan avions Boeing 777-200ER, que disposen de 225 seients en classe turista i 30 en classe de negoci. Els preus ronden els 900 euros durant la temporada alta.**

**A més a més, com destaquen els responsables de la companyia a Catalunya, la mateixa Singapore Airlines ofereix vols a les ciutats més importants d'Àustràlia, Nova Zelanda, Bali, Manado, Phuket, Bangkok, Manila, Hong Kong i Shanghai, entre d'altres. Amb aquest nou vol, Barcelona disposa d'una important connexió amb el sud-est asiàtic.**



Igualment, des del 14 de maig, la companyia Estonian Air disposa de quatre vols directes entre la capital bàltica i la capital de Catalunya, amb un preu de sortida a partir de 80 euros per persona i trajecte. Amb quatre freqüències setmanals, tots els dilluns, dimecres, divendres i diumenges, Estonian Air opera aquests nous vols amb aparells Boeing 737-300, amb capacitat per a 136 seients, 16 dels quals en classe preferent Premium. El trajecte té una durada de 4 hores. L'aerolínia, que enllaça amb 14 destinacions europees més des de Tallinn, aposta d'aquesta manera per Barcelona, tot oferint a preus molt competitius més de 18.000 seients fins al final del 2006.

Segons el vicepresident d'Estonian Air, Mart Relve, Catalunya i Barcelona són un mercat molt atractiu per a la companyia, ja que "s'ha convertit en una destinació molt popular entre els estonians". Durant el 2004, uns 19.000 estonians van visitar l'Estat espanyol. Igualment, el nombre de turistes procedents de l'Estat espanyol que visiten Estònia ha augmentat progressivament des del 2001, fins a arribar a les 15.533 persones durant l'any 2005, un 28% més que el 2004. Tots aquests factors han portat la companyia a apostar per la ruta Barcelona-Tallinn, amb una taxa d'ocupació estimada del 73% durant el seu primer any d'ocupació.

Creada el 1991, la companyia Estonian Air és l'aerolínia de bandera del país i enllaça 14 ciutats europees des de Tallinn, en la seva programació regular. Durant el 2005 va transportar un total de 642.700 passatgers. Estonian Air pertany al Govern d'Estònia, al grup SAS i a Cresco Investment Bank.

A començaments de juny, la companyia AVIANCA també es va incorporar a la llista de companyies foranes que han apostat per oferir enllaços directes des de Barcelona. En aquest cas, per connectar la capital de Catalunya i la capital colombiana, Bogotà.

L'ampliació de l'oferta de vols intercontinentals des de l'aeroport barceloní és el resultat de la feina que està desenvolupant el Comitè de Desenvolupament de Rutes Aèries (CDRA), des del gener del 2005, amb l'objectiu d'establir noves rutes internacionals de llarg abast i potenciar l'Aeroport de Barcelona com a gran aeroport intercontinental.

Amb la creació d'aquest comitè de coordinació entre la Generalitat de Catalunya, l'Ajuntament de Barcelona, la Cambra de Comerç i AENA (l'ens gestor dels aeroports espanyols), la capital de Catalunya ha aconseguit que noves companyies aèries estableixin vols intercontinentals des de Barcelona cap a una desena de destinacions diferents. Aquests vols han generat prop de 100.000 viatgers nous, que han contribuït a situar el Prat com l'aeroport amb l'increment de passatgers més important entre els grans d'Europa.

Principalment, l'activitat del CDRA es concentra en dues estratègies: establir-se com a òrgan de contacte i de promoció de l'Aeroport de Barcelona amb les companyies aèries, tot fent de pont amb les institucions catalanes, i donar suport a l'establiment de noves rutes intercontinentals, alhora que es mantenen les actuals. Les línies de treball del CDRA passen per elaborar estudis de mercat, per a identificar rutes interessants, i realitzar accions de promoció, per a aconseguir que més línies aèries apostin i confiïn en el potencial de l'Aeroport de Barcelona.

## l'aeroport de barcelona, el tercer millor del sud d'europa

Skytrax ha considerat l'aeroport del Prat com el tercer millor del sud d'Europa. Skytrax és l'organisme dedicat a realitzar un estudi anual sobre les instal·lacions aeroportuàries de tot el món i sobre el servei que porten a terme les aerolínies, per a atorgar els premis anuals coneguts com a World Airport Awards.

L'aeroport de Barcelona es valora com el millor de la zona, després dels d'Atenes i Venècia. El confort de les terminals, la neteja, la zona comercial i la facilitat d'entreteniment, el transport públic, la disponibilitat i el preu dels taxis, els controls de migració, els temps d'espera en seguretat, les sortides i arribades, la

disponibilitat de cars per a l'equipatge i la política sobre el tabac són alguns dels factors que s'han tingut en compte per a l'avaluació.

## la biotecnologia catalana estreny lligams amb el món

La Generalitat de Catalunya lidera el projecte internacional Transbio, que té per objectiu facilitar la transferència tecnològica. Transbio disposa d'un pressupost d'un milió d'euros i està subvencionat en un 75% per la UE.

A Catalunya hi ha 138 empreses biotecnològiques que donen feina a uns 7.000 treballadors. Per tal que aquestes empreses no quedin aïllades, el Govern de Catalunya vol que entrin en contacte amb les seves homòlogues d'altres països de la UE, els EUA i el Canadà. És per això que ha impulsat el projecte Transbio.

El projecte reuneix Àustria, Baviera (Alemanya), Escòcia (Regne Unit), Flandes (Bèlgica), Massachusetts (EUA), Quebec (Canadà), Suècia i Catalunya, que coordinarà els projectes de desenvolupament.

Transbio pretén, sobretot, incrementar els acords de transferència de tecnologia i de col·laboració sobre productes i serveis entre Europa i l'Amèrica del Nord.

Segons el conseller de Treball i Indústria de la Generalitat, Josep Maria Rañé, és important que la UE subvencioni un projecte que es desenvoluparà fora del seu àmbit, en un sector tan novedós i innovador com la biotecnologia. Això beneficiarà, diu Rañé, "les empreses que treballen per la millora d'aspectes com la medicina, l'alimentació i la farmàcia".

A més a més d'identificar les companyies susceptibles de participar al programa, es concertaran trobades entre empreses a nivell europeu, per a construir una oferta conjunta, i s'iniciarà un pla de formació integral del personal que treballa a les estructures de suport a la transferència tecnològica. També es preveu l'organització d'una gran trobada entre empreses d'Europa, els EUA i el Canadà.



## almirall prodesfarma, esteve i uriach llancen una ofensiva al mercat xinès



**ESTEVE** Els tres primers laboratoris farmacèutics amb seu a Catalunya, Almirall Prodesfarma, Esteve i Uriach, no han volgut deixar escapar l'oportunitat que ofereix el mercat xinès, amb 1.200 milions de pacients. Dels 23.500 milions de dòlars que mou el mercat farmacèutic, 5.800 corresponen a la medicina tradicional xinesa.

Almirall va obrir el 2005 a la Xina una oficina comercial, però ja havia començat a treballar al país asiàtic el 1999, amb la comercialització de l'ebastina, un antihistamínic desenvolupat pel centre d'R+D del laboratori a Espanya.

Almirall va facturar dos milions d'euros a la Xina el 2005, xifra que augmentarà un 50% aquest any, segons el director general de la filial asiàtica d'Almirall, Robert Braithwaite.

De moment, Almirall no es planteja obrir cap planta de producció, al contrari que Laboratoris Esteve, que ja en té dues al país asiàtic. A les factories xineses (situades a Yjwu i Shanghai), Esteve hi fabrica principis actius per a medicaments, que destina al mercat local i a l'exportació. Esteve opera a la Xina a través d'una empresa conjunta amb la companyia Yjwu Huayi Investment, associada al grup farmacèutic Huadong.

L'altre gran laboratori farmacèutic de capital català, Uriach, afirma estar fent estudis per entrar al país asiàtic. Segons fonts de l'empresa, a mig termini s'aliaran amb un soci xinès, compraran una empresa o establiran una fàbrica pel seu compte.

## barcelona és candidata a seu de l'oficina de la xarxa de navegació galileo

La ciutat de Barcelona és una ferma candidata a convertir-se en la seu de l'oficina que administrarà el sistema Galileo, la xarxa de navegació per satèl·lit que representa un dels projectes més ambiciosos d'Europa.

La candidatura de Barcelona es va plantejar formalment mitjançant una carta que la ministra de Foment, Magdalena Álvarez, va enviar a Brussel·les en nom del Govern espanyol al vicepresident europeu i responsable de Transports, Jacques Barrot.

A la carta la ministra destaca els aspectes positius de Barcelona per a convertir-se en seu d'aquesta oficina, com ara la proximitat amb la ciutat francesa de Tolosa de Llenguadoc, seu del consorci industrial de Galileo, i l'experiència de Catalunya en activitats aeroespacials, que l'han portada a presidir la Comunitat de Ciutats Ariane. Aquesta associació, que aglutina empreses, governs locals i institucions europees, va ser fundada el 1998 amb l'objectiu de promoure el desenvolupament de les activitats relacionades amb el transport aeri.

Segons el secretari d'Estat, Alberto Navarro, Barcelona és la ciutat candidata amb més possibilitats. Algunes de les altres aspirants són Nordik (Holanda), Atenes (Grècia), Cardiff (Regne Unit), Estrasburg (França) i Roma (Itàlia).

La decisió la prendrà la Comissió Europea com a màxim al segon semestre del 2006. La xarxa Galileo podria començar a ser operativa a partir del 2010, dos anys més tard del que s'havia previst en un primer moment.

El sistema de navegació per satèl·lit Galileo intenta ser una alternativa al sistema GPS, impulsat pels Estats Units, i al Glonass, per Rússia. El pressupost d'aquest sistema és d'uns 3.200 milions d'euros i Espanya és un dels cinc països que més ha aportat a aquesta operació.

A més a més, la representació espanyola a Europa s'ha compromès a demanar que el català pugui ser utilitzat com a llengua oficial vehicular a les institucions europees.

El secretari d'Estat ha animat els catalans a mobilitzar-se per aquesta demanda i ha recomanat que els defensors de l'ús del català a les institucions comunitàries dirigeixin individualment a la Comissió de Peticions un tràmit simple, amb el qual es mostraria a les instàncies oficials europees el suport popular.



## l'agència espacial europea obre una oficina a barcelona

L'Agència Espacial Europea (ESA) instal·larà a Barcelona una oficina de relacions exteriors que s'encarregarà d'informar sobre les seves activitats, promocionar l'entitat i desenvolupar programes educatius.



Segons el representant de l'ESA a Espanya, Vicente Gómez, un dels objectius d'aquesta oficina serà estimular l'interès dels joves per l'espai i despertar vocacions científiques. Està previst que la nova oficina s'instal·li al recinte de CosmoCaixa. És per això que Vicente Gómez ha mostrat el seu agraïment per "l'oportunitat de la Fundació 'la Caixa' per a ensenyar al públic la nostra tasca".

L'ESA està formada per 17 estats europeus, més el Canadà, i treballa des dels anys 70 en l'exploració espacial i en el desenvolupament de tecnologia avançada, capaç de portar a terme projectes d'observació de la Terra, vols tripulats i el llançament de satèl·lits relacionats amb les telecomunicacions i el medi ambient.

## l'agència espacial europea acull star2earth

L'Agència Espacial Europea (ESA) ha aprovat la instal·lació de Star2Earth, la filial de l'empresa de Barcelona Starlab, a l'ESTEC (European Space Research and Technology Centre), la seva incubadora d'empreses, situada als Països Baixos. Aquesta és la primera vegada que acull una empresa espanyola.

Gràcies a això, el sensor Ocean Pal, desenvolupat per Starlab i encarregat de mesurar i controlar l'estat de la mar via satèl·lit, començarà la seva expansió comercial. El sensor s'instal·la a punts de la costa o als ports i aprofita els senyals reflectits al mar de la constel·lació de satèl·lits de posició GPS, per a mesurar amb una precisió de centímetres l'alçada de les ones i d'altres dades oceanogràfiques. Starlab és un laboratori de recerca amb seu a l'Observatori Fabra, de Barcelona.

El programa European Space Incubator, de l'ESA, fomenta noves empreses que impulsin l'ús comercial de sistemes i tecnologies espacials no relacionats directament amb l'espai. Star2Earth rebra una ajuda de 50.000 euros durant els dos primers anys i podrà accedir a les instal·lacions i als tècnics de l'ESA a ESTEC. Star2Earth s'ha registrat com a empresa neerlandesa, ja que també ha rebut finançament del Govern neerlandès, segons explica Ana Maiques, directora d'Star2Earth.

"Ens pot obrir més portes a l'ESA, perquè aquest sensor pot convertir-se en un calibrador in situ d'altímetres espacials dels satèl·lits que es vagin col·locant en òrbita", diu Maiques. També ha interessat les autoritats holandeses perquè "pot complementar o substituir les boies que mesuren el nivell del mar i preveure les marees, que són un problema per als dics".

Des de fa un any, un Ocean Pal mesura el mar al port de Barcelona i ja han rebut comandes de Brest i Miami. A diferència de les boies d'observació, l'Ocean Pal no necessita estar en contacte amb l'aigua per mesurar l'estat de la mar i, a més a més, cobreix àrees més extenses des de punts de la costa o als ports. En cost i manteniment també són millors, ja que aquest sensor costa 20.000 euros, sis vegades menys que una boia marina o un radar de costa (que pot arribar als 200.000 euros). L'invent està dirigit especialment a protecció civil i ports, però la seva utilitat s'amplia als velers i, fins i tot, a les plataformes petrolíferes.

Starlab ha presentat un altre projecte a l'ESA per a aprofitar el sensor com a pilot automàtic de vaixells i optimitzar-ne les rutes: el vaixell modificaria el rumb en funció de les ones detectades. El laboratori català també treballa per a crear una xarxa de sensors mòbils i en els propers cinc anys invertirà 500.000 euros en la recerca.

A més a més, Starlab treballa en un projecte de l'ESA per a prevenir tsunamis amb 10 petits satèl·lits, capaços de detectar el fenomen i d'alertar amb prou temps per a l'evacuació. El sistema funciona a través dels satèl·lits Sterna, situats a 800 quilòmetres d'alçada, que rebrien el senyal reflectit al mar que emeten els GPS i el compararien amb el senyal directe, per a determinar el nivell del mar i les ones de gran longitud.



## barcelona forma a distància els astronautes europeus

Inma Jubany i Josep Auferil s'encarreguen de preparar els astronautes de l'Agència Espacial Europea (ESA) a distància, a través d'un dels seus programes d'ensenyament per Internet o e-learning. "Ens dediquem a l'entrenament amb aplicacions multimèdia a través de la web, que cobreixen totes les fases de l'entrenament dels astronautes", explica Auferil. I hi afegeix que "tot està controlat amb una eina en xarxa, ja que els actors que tenim estan distribuïts per tot el món".

Auferil i Jubany preparen programes d'educació a distància per a multinacionals i institucions. Els seus programes d'e-learning "avaluen l'enginyer en relació amb el que ha d'aprendre, creen les lliçons i després supervisen el control de qualitat de les diferents etapes d'aprenentatge", diu Auferil.

Auferil té 36 anys i, després d'estudiar Informàtica a Barcelona, va marxar com a Erasmus a la Gran Bretanya per a estudiar-hi xarxes neuronals, però allà va entrar en contacte amb l'Agència Espacial Europea (ESA) i es va dedicar a les tecnologies de l'espai. Després va anar a Colònia, seu del centre de formació d'astronautes, i va col·laborar amb l'estació MIR i amb el Columbus durant més de sis anys. Finalment, el 1997 Auferil va crear la seva empresa, a la qual va batejar com a Fra Mauro, el nom del monjo venecià que el 1459 va cartografiar el món i que també és el nom d'un cràter de la Lluna. Ara, l'Agència contracta les seves aplicacions formatives i l'empresa depèn de les missions espacials.

"El 70% de la facturació de l'empresa prové de l'ESA; és a dir, que qualsevol aturada a les missions espacials ens afecta molt. Si hi ha missions tripulades, tot es multiplica per mil", explica Auferil.

La solució és diversificar la clientela. "Estem desenvolupant simuladors de baix cost, com ara ràdios tàctiques, que podrien ser útils per a l'OTAN o l'ONU. Els instructors poden plantejar diversos escenaris als soldats i comprovar el seu comportament. Alhora, el sistema va aprenent de les seves reaccions". D'altres projectes de Fra Mauro són introduir-se a les missions tripulades a Mart i a les multinacionals de la medicina.



## l'empresa de telecomunicacions dimat aposta per l'orient mitjà

La companyia de telecomunicacions Dimat s'ha instal·lat a Dubai, en col·laboració amb el Consorci de Promoció Comercial de Catalunya (COPCA), i des d'allà vol operar a països com els Emirats Àrabs Units, l'Aràbia Saudí, l'Iran, l'Iraq, el Paquistán i el Líban.

L'empresa barcelonina és un dels primers fabricants d'equips de protecció i control de xarxes de distribució elèctrica i és subministradora d'Endesa, Iberdrola i Unión Fenosa, entre d'altres. Actualment opera a 50 països i vol arribar als 90 mercats en tres anys. A més a més d'apropar-se a les companyies elèctriques de l'Orient Mitjà, Dimat també espera establir-se a Rússia, per a abastir aquest mercat i també els països de l'Est. Dimat també té oficines pròpies al Brasil i als Estats Units; a Austràlia i França és on hi té el pes principal del negoci. La companyia va facturar 11,6 milions d'euros el 2005, un 5% més que el 2004. I per al 2006 espera assolir un volum de negoci de 12,3 milions.

Abans les vendes a l'estranger representaven per a Dimat el 60%, i les vendes al mercat espanyol el 40%. Ara el repartiment s'ha invertit, gràcies a la liberalització del mercat elèctric.

Dimat realitza una inversió en R+D equivalent al 17% de la seva xifra de negoci i té 30 de les 100 persones que treballen a les seves instal·lacions dedicades a aquest àmbit.

Dimat va néixer el 1967 com una empresa familiar fundada pel pare de l'actual director general. L'any 2003, el grup basc ZIV va adquirir la majoria de l'empresa barcelonina (el 55% de les accions de la companyia).

## l'editorial prous obrirà una filial a la xina



L'editorial científica Prou Science continua evolucionant

i, després d'aterrar al Japó, prepara l'obertura d'una filial a la Xina. Nascuda l'any 1948 com una editorial dedicada a oferir al professional solucions d'informació i comunicació biomèdica, l'empresa fundada pel doctor Josep Prou ha passat del model editorial clàssic a l'elaboració i la transmissió de continguts per via electrònica. Alhora, ha confirmat la seva vocació d'empresa internacional, amb seus a l'Argentina, el Brasil, Mèxic, el Japó i els EUA, a banda del centre d'operacions ubicat a Barcelona.

Prou Science proporciona continguts a tots els professionals implicats en el descobriment i desenvolupament de nous fàrmacs i el seu desenvolupament clínic.

Els seus productes són utilitzats per companyies farmacèutiques i de biotecnologia, centres de recerca públics, agències reguladores i tota mena de comunitats científiques i institucions.

Segons el president de l'empresa, Josep Prou, l'esforç internacionalitzador que han dut a terme, i que ha suposat inversions per valor de cinc milions d'euros en els últims anys, es justifica en la "necessitat d'estar molt a la vora dels centres rellevants en el desenvolupament de continguts".

És per això que, després de la constitució de la filial japonesa Prou Science Japan Kabushiki Kaisha, l'empresa avanci la seva intenció d'obrir una filial a la Xina, país on "la recerca biomèdica disposa de molt bones institucions, derivades del saber acumulat a la medicina xinesa tradicional", diu Prou.

Un tret característic de l'empresa és la seva capacitat d'innovació, que fins i tot l'ha portat a ser requerida com a col·laboradora en projectes determinats per alguns dels seus competidors en l'edició científica, com ara els grups Elsevier o Thompson. Aquesta innovació va molt lligada a l'exigència de formació que s'imposa actualment en la medicina.

També caracteritza l'empresa la seva participació directa en recerca científica. El 2001 va constituir l'empresa derivada Prou Institute for Biomedical Research, ubicat al Parc Científic de Barcelona, que es proposa "generar nou coneixement, sistemes experts a partir de la combinació de tecnologies, per dissenyar nous fàrmacs a partir dels que ja existeixen".

## la cooperativa agrolés porta oli català a manhattan



Des de setembre del 2005, la cooperativa catalana Agrolés, amb seu a les Borges Blanques, comercialitza el seu oli d'oliva verge extra "Romànic" als Estats Units. El producte es distribueix amb el nom de "Catalan Gourmet" i es pot trobar a 30 botigues especialitzades en productes per a gurmets. La venda es realitza a través de la societat Agrolés USA, una empresa creada l'abril del 2005 juntament amb dos socis locals, i de la qual la cooperativa té el 51% de les accions.

A banda dels Estats Units, la cooperativa de les Borges Blanques també exporta oli a països com Suècia, el Canadà, Alemanya, el Japó, Taiwan, Austràlia, Noruega, Dinamarca, el Regne Unit o Andorra.

La cooperativa està formada per més de 4.000 socis, la majoria de la província de Lleida, tot i que també n'hi ha de l'Aragó, la Rioja i Navarra. Agrolés està especialitzada en l'elaboració artesanal d'oli d'oliva verge extra i en el cultiu d'ametlles. La seva facturació mitjana és d'uns set milions d'euros.



## l'empresa catalana solé diesel desembarca a l'argentina i a turquia



L'empresa de motors nàutics Solé Diesel pensa portar els seus motors a l'Argentina i a Turquia aquest 2006. La companyia catalana, instal·lada a Martorell, va ser fundada per Enric Solé Jorba el 1914 i va començar com una empresa familiar dedicada a la construcció de carruatges. Més tard, es va ocupar de la reparació d'automòbils, i des de fa 50 anys es dedica a la fabricació de motors i accessoris per a embarcacions nàutiques.

Solé Diesel està dirigida actualment pel nét del fundador i té més d'un centenar de punts de venda a Espanya, i més de 250 d'internacionals. Entre un 55% i un 60% de la seva facturació (que el 2005 va ser de 9 milions) correspon a l'exportació. Països com Dinamarca, Finlàndia, França, els Països Baixos i Suècia són els que impulsen el funcionament de la firma, que opera a través de distribuïdors.

Per a potenciar la seva activitat a l'estranger, Solé Diesel ha decidit apostar per millorar la seva imatge corporativa a través d'Internet i posicionar-se de forma destacada als principals cercadors de la xarxa. A més a més, Solé Diesel ha llançat una nova pàgina web, per a reforçar la imatge de marca i trobar nous distribuïdors que li permetin entrar a països nous.

## l'escola barcelonina eserp instal·larà a xile la seva seu per al mercat llatinoamericà

L'escola de Barcelona de formació superior Eserp ultima la compra d'un immoble al barri de Las Condes (Xile) per a la instal·lació de la seva seu per a Llatinoamèrica. La compra suposarà una inversió d'entre 240.000 i 300.000 euros. Aquests fons provindran del pressupost de 2,4 milions d'euros que Eserp ha reservat per al seu creixement a Xile, on opera des de l'any 2.000 a Santiago, Concepció i Antofagasta, a través de quatre universitats del país.

L'entitat catalana s'ha unit a un grup d'empresaris locals per a crear una universitat privada especialitzada en administració d'empreses i relacions públiques, les mateixes matèries amb què va néixer a Espanya. "La seu de Xile no només ens servirà per a reforçar-nos a Llatinoamèrica, sinó que també ens donarà credibilitat i confiança al mercat nord-americà", afirma el director general d'Eserp, José Daniel Barquero.

Des de fa mesos, el grup de formació d'Eserp negocia amb diversos grups d'educació de capital nord-americà. Segons Barquero, la intenció de l'organització és crear una empresa conjunta per operar als Estats Units i especialitzar-se en tasques de formació per al públic llatinoamericà.

Las Condes és un dels 34 barris en què està dividida Santiago i concentra el 4% dels habitants de la capital de Xile. Hi tenen la seu luxoses cadenes hoteleres, com ara Ritz-Carlton, Hyatt i Marriot, i és una de les zones de la ciutat amb un menor índex de criminalitat. Las Condes representa l'eix comercial i financer de la capital xilena.



## abertis i autostrade es fusionen i creen el grup d'autopistes més gran del món

La fusió de l'empresa espanyola Abertis i la italiana Autostrade ha donat com a resultat el naixement del principal grup d'autopistes del món, amb un valor en borsa de 25.000 milions d'euros. Els consells d'administració de les dues empreses han donat llum verda a una fusió entre iguals. El capital espanyol tindrà més pes que l'italià en aquesta nova empresa, que es dirà només Abertis; tindrà la seva seu a Barcelona i Salvador Alemany en serà el conseller delegat.

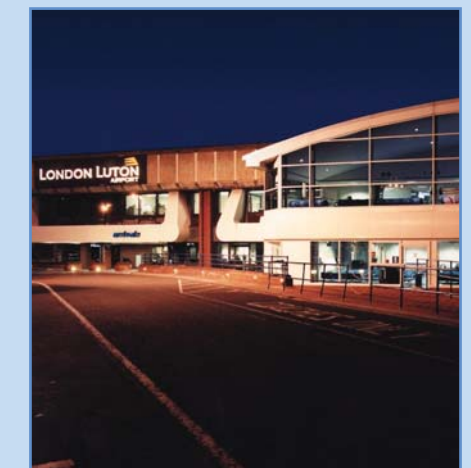
La nova Abertis serà present a 16 països i gestionarà la xarxa d'autopistes de peatge més extensa del món, amb 6.713 quilòmetres. Hi treballaran 20.000 persones i tindrà uns ingressos de 6.000 milions d'euros, aproximadament.

La unió es presenta com una "fusió entre iguals" de caràcter amistós que dona lloc a un nou grup, amb un valor de 48.000 milions d'euros. Aquesta xifra inclou la capitalització borsària de totes dues

companyies més el deute agregat, que suma prop de 23.000 milions d'euros. La fusió es realitzarà mitjançant un canvi d'accions d'una per una. Però per a realitzar el canvi en situació d'equilibri, abans els accionistes d'Autostrade rebran d'aquesta empresa un dividend de 3,75 euros per cada títol.

Els accionistes espanyols, liderats per la constructora ACS (amb un 12,5%) i "la Caixa" (amb un 11,7%), controlaran de manera directa un 29,9% del capital del nou grup, tot i que el seu primer accionista serà la societat Schemaventotto, el nucli de l'accionariat d'Autostrade (amb un 24,9%). No obstant això, Abertis manté el 13,3% que ja posseïa a Schemaventotto. Barcelona acollirà la seu corporativa, tot i que Autostrade mantindrà a Roma la seva seu corporativa. L'elecció de la capital catalana s'explica en part per raons fiscals, ja que la legislació sobre l'amortiment del fons de comerç és més favorable a Espanya, i sobretot perquè Barcelona allotja totes les unitats de negoci d'Abertis.

La gestió de la companyia quedarà a mans de Salvador Alemany i la presidència serà compartida entre Gian Maria Gros Pietro, president d'Autostrade, i Isidre Fainé, president de la companyia espanyola i director general de "la Caixa". La companyia també tindrà dos vicepresidents, Florentino Pérez, president d'ACS, i Vito Gaberale, primer executiu d'Autostrade.



Abertis gestiona l'aeroport de "London Luton".

## roca compra la meitat d'una empresa índia i la filial sanitària d'un grup xinès



La companyia catalana Roca ha comprat a la societat índia EID Parry el 50% de la seva filial de cambres de bany, per 50 milions d'euros. Segons Roca, aquesta nova empresa compartida es convertirà en "el principal productor mundial de productes de bany". EID va decidir transferir la seva activitat de sanitaris, amb la finalitat de centrar-se exclusivament en el negoci del sucre.

A més a més, la Corporació Roca ha comprat per 25 milions d'euros la filial de sanitaris del grup xinès Eagle Brand. L'operació inclou la compra de tots els actius de la divisió de sanitaris i el manteniment dels seus 800 treballadors, així com de la marca Ying, la principal ensenya comercial del grup Eagle. Amb aquesta operació, Roca amplia la seva activitat al segment mitjà del mercat de sanitaris a la Xina, després d'haver

consolidat la seva presència als segments alt i de luxe amb les seves marques Laufen i Roca.

Segons fonts de la companyia Roca, el 2004 va ser un exercici molt positiu i de preparació per a una etapa d'expansió. En total, va augmentar el seu benefici net en un 29% i la facturació va arribar als 1.664 milions, un 6,3% més que el 2003. Afirment que la situació de tresoreria els proporciona liquidesa "per a afrontar altres inversions i estudiar projectes estratègics, com ara acords d'empreses compartides i adquisicions d'altres companyies de negoci". Roca ha ampliat recentment la seva producció a diverses plantes.

## dogi construeix la seva nova seu mundial al masnou

La companyia Dogi International Fabrics ha iniciat les obres de construcció de la seva nova seu central al Masnou. Les obres duraran 14 mesos i comportaran una inversió de més de 10 milions d'euros.

El nou edifici, que ocuparà una superfície de 25.000 metres quadrats, serà el principal centre de producció del grup i permetrà millorar la logística i els processos productius. D'aquests 25.000 metres quadrats, 17.000 seran per al procés productiu, 4.000 per a magatzem i 3.200 d'oficines.

La companyia catalana Coperfil Group és l'encarregada de la construcció de l'edifici, que s'ha dissenyat sota criteris d'eficiència climàtica, gestió energètica i tractament d'aigües.

Dogi destaca que el seu equip d'R+D, format per 25 persones, estarà ubicat a la nova seu, des d'on desenvoluparan els productes "que marcaran el futur del teixit elàstic al món".

Dogi International Fabrics, fabricant de teixits elàstics per als mercats de moda íntima, bany i esport, posseeix plantes productives a Espanya, Alemanya, la Xina, les Filipines i Tailàndia, i també oficines comercials a 11 països del món. La seva capacitat de fabricació supera els 34 milions de metres anuals de teixit elàstic, que es distribueixen sota les seves marques "Dogi" i "Penn Elastic".

## bayer gestionarà els seus serveis de comptabilitat per als eua i el canadà des de sant joan despí

El grup químic i farmacèutic Bayer aposta per Catalunya, amb la inauguració de la seu de la filial de comptabilitat de la multinacional a Sant Joan Despí. Fins ara, el centre de competència internacional en comptabilitat, que va començar el 2001 i estava dissenyat per a 200 treballadors, només atenia els països europeus. Ara també atén els Estats Units i el Canadà i espera arribar als 420 treballadors.

La nova seu de Sant Joan Despí ha suposat una inversió de 20 milions d'euros, té una superfície de més de 14.000 metres quadrats i està equipada amb els més moderns avenços tecnològics.

El negoci de Bayer a Espanya va registrar el 2005 una caiguda del benefici del 3,8%, fins a 57,8 milions d'euros. El vicepresident del grup a Espanya, Francisco Belil, admet que els resultats no van ser bons i justifica el retrocés tant per l'impacte de la compra i la integració del negoci del grup Roche com per la sequera. En concret, la manca de pluja ha tingut repercussió en la divisió Bayer Cropscience, especialitzada en plaguicides i en protecció de cultius.

D'altra banda, les vendes del grup a Espanya, on Bayer té cinc centres d'R+D, van créixer el 7% i van arribar als 690 milions d'euros.



## l'empresa tecnològica gft consolida posicions a barcelona

GFT, la tecnològica alemanya especialitzada en el desenvolupament de programes per a empreses, ha convertit el centre que té a Sant Cugat del Vallès en la seu principal de la seva divisió bancària. El centre de Sant Cugat té 300 treballadors i el seu creixement s'ha fet en detriment de l'activitat a Alemanya, ja que el cost de producció i la mà d'obra és menor a Espanya. Però, segons Carlos Eres, director general de GFT Iberia, també té a veure amb la tradició bancària. "Nosaltres som capaços d'oferir preus més bons amb la mateixa qualitat, però, a més a més, els bancs europeus més eficients són els espanyols", diu Eres.

En dos anys, GFT ha crescut un 33% a Espanya, fins a arribar a una facturació de 37,3 milions d'euros. En conjunt, la multinacional va facturar 121 milions d'euros el 2005.

GFT va apostar per especialitzar-se en el sector bancari, com a resposta a la globalització econòmica i per tradició. L'empresa va néixer del departament de finances del Deutsche Bank, que el va convertir en una firma segregada i més endavant la va vendre.

Actualment, GFT competeix amb gegants com Accenture, DMR i IBM i els planta cara, tot oferint preus més competitius. A Espanya disposa de clients com ara "la Caixa", Sabadell Atlàntic i Deutsche Bank. A banda de Barcelona, GFT té oficines a Madrid, València i Saragossa, i reuneix una plantilla total de 1.100 treballadors.

El centre de Sant Cugat s'encarregarà de la posada en funcionament d'una filial subsidiària al Brasil. L'entrada al Brasil ve de la mà d'un important contracte amb el banc Bradesco i requerirà entre dos i tres anys de treball. L'equip està format per més de 50 professionals espanyols, formats al centre barceloní.

La filial brasilera serà la porta d'entrada de GFT al mercat de la resta de l'Amèrica Llatina i, fins i tot, als Estats Units. Segons Carlos Eres, la companyia ja gestiona alguns projectes per a Nova York des dels seus centres d'Espanya i Londres. En el futur, l'empresa no descarta aterrar als països de l'Europa de l'Est.

## la regió metropolitana de barcelona té 227 serveis per a la innovació

La regió metropolitana de Barcelona disposa de 227 infraestructures, iniciatives i serveis destinats a la innovació, que es concentren principalment a la ciutat de Barcelona i a les comarques del Vallès Occidental i el Baix Llobregat. Així ho posa de manifest un estudi promogut pel Pacte Industrial de la Regió Metropolitana de Barcelona, en col·laboració amb el Centre d'Innovació i Desenvolupament Empresarial (CIDEM).

L'estudi identifica per primera vegada el potencial innovador de la regió metropolitana de Barcelona, ja que recull totes les iniciatives rellevants vinculades a la innovació en el conjunt del territori metropolità.

De les 227 iniciatives comptabilitzades, 158 pertanyen a la comarca del Barcelonès, 47 al Vallès Occidental i 11 al Baix Llobregat. Els principals serveis a la innovació són els centres de recerca i desenvolupament (137), el capital risc (18), els viviers d'empreses (15) i els parcs científics (11).

En el conjunt de la regió metropolitana hi ha 137 centres de recerca i desenvolupament, 100 dels quals són d'iniciativa universitària i pública (70%), 12 pertanyen al CSIC i un 13% són d'iniciativa privada i de consorcis entre administracions i entitats privades. Finalment, el 18% són d'iniciativa social.

Per altra banda, les activitats d'investigació de les 11 universitats catalanes es concentren majoritàriament als tradicionals campus respectius, tot i que en alguns casos es desenvolupen a indrets independents, com ara hospitals o centres de recerca específics.

L'estudi conclou que hi ha una "escassa presència del sector empresarial en activitats i iniciatives més vinculades al coneixement i a la investigació més bàsica". A diferència del que passa a d'altres països, on les grans empreses impulsen centres d'R+D, a la regió metropolitana de Barcelona hi predomina un model basat en centres d'investigació a iniciativa de les universitats.

## les dones catalanes, les segones més emprenedores de la ue

Segons l'Observatori de l'Activitat Emprenedora o Projecte GEM (Global Entrepreneurship Monitor), les dones catalanes són les més emprenedores de la UE, només per darrere de les irlandeses. El perfil de l'emprenedora catalana és el d'una dona de 40 anys, amb estudis superiors i que dedica tot el temps laboral al seu projecte empresarial. La principal característica de l'emprenedora catalana que la diferencia dels homes és que la seva motivació per llançar-se a l'aventura no és per necessitat ni per voluntat d'augmentar els ingressos. En més del 81% dels casos és per assegurar la seva independència econòmica.

El programa GEM es va llançar fa 9 anys per part de la London Business School i el Babson College, i actualment hi participen 34 països. Espanya es va incorporar a aquesta xarxa d'investigació a través de l'Institut d'Empresa. L'Observatori de l'Activitat Emprenedora realitza un seguit d'enquestes a la població adulta, comparables entre països, sobre els projectes empresarials engegats pels enquestats durant els darrers 42 mesos. A partir dels 42 mesos ja es parla d'empresa i no pas d'un simple projecte.

A Catalunya, el percentatge d'enquestades que han iniciat un projecte empresarial és del 4,9%. En total, s'han enquestat 2.000 dones a Catalunya i 16.000 a tot Espanya. A la Unió Europea, la comunitat catalana només és superada per Irlanda, que té un 5,5% de percentatge d'enquestades que han iniciat un projecte empresarial.

Segons Anais Tarragó, responsable de l'àrea econòmica de l'Institut d'Estudis Regionals i Metropolitans de Barcelona, que col·labora en el projecte GEM, el fet que Catalunya registri un nivell més elevat que els països veïns del centre i el nord d'Europa s'explicaria no només per la seva major cultura empresarial i emprenedora, sinó per l'estructura social. "En altres països com els Països Baixos, Suècia i Dinamarca, l'existència d'un estat del benestar robust i d'una protecció més gran de la dona al mercat laboral no la porten a desenvolupar la seva experiència professional creant el seu negoci, com passa aquí", diu Tarragó.





## el grup xinès hutchison gestionarà la nova terminal del port de barcelona

El port de Barcelona ha adjudicat la gestió de la seva nova terminal de contenidors a l'empresa TERCAT (Terminal de Catalunya), que està controlada en un 70% pel grup xinès Hutchison Westports Limited, líder mundial en trànsit portuari. TERCAT pertany al grup Mestre i s'ha compromès a invertir en la nova terminal del port 500 milions d'euros en maquinària i 160 en obres civils.

Aquesta adjudicació suposa, a més a més, la conversió de Barcelona en el centre d'operacions per al Mediterrani de Hutchison. Segons Charles Baker, director de desenvolupament de l'empresa, la futura gestió de la nova terminal del port per part del grup xinès ha influït en la decisió d'instal·lar el centre d'operacions a la ciutat comtal.

Està previst que la nova terminal, amb una superfície de 93 hectàrees i una línia de moll de gairebé un quilòmetre i mig, comenci a operar al principi del 2008. La nova instal·lació generarà una facturació anual de 300 milions d'euros i permetrà la creació de 600 llocs de treball directes i 2.000 d'indirectes.

Segons el president de l'Autoritat Portuària de Barcelona, Joaquim Coello, es tracta de "la decisió més important dels últims anys del port de Barcelona" perquè el convertirà en el primer del Mediterrani occidental i entrarà a la primera divisió dels ports europeus.

La xifra de contenidors passarà dels 2,2 milions actuals a 4,5 milions el 2013, gràcies a l'aportació de noves línies de trànsit amb els ports asiàtics.

Per a Coello, l'oferta guanyadora és la millor, tant en termes econòmics com en el seu plantejament estratègic de futur. Tot i que Dubai Ports i TCB eren els favorits al concurs públic, finalment ha estat TERCAT qui s'ha adjudicat la gestió, per 30 anys, de la nova terminal. Hutchison és líder al món en gestió de contenidors. Només el 2005 en va manipular més de 51 milions. Per la seva banda, Mestre té 50 anys d'experiència en el sector i ja és present a les instal·lacions del port de Barcelona, que ara haurà d'abandonar.

Segons Hutchison, el 50% del trànsit de la terminal de Barcelona provindrà de ports asiàtics el 2010. Precisament aquest ha estat un dels motius a favor de l'adjudicació a Hutchison, que té una presència molt destacada als principals ports de la Xina, Corea del Sud, Indonèsia i Malàisia. A més a més, el grup xinès és un dels principals operadors del port de Rotterdam, fet que facilitarà que Barcelona es converteixi en la infraestructura de referència del sud d'Europa.



## el port de barcelona preveu 1,4 milions de creueristes

El port de Barcelona espera rebre el 2006 1,4 milions de passatgers de creuers, un 14% més que el 2005. El creixement de creuers i de passatgers no para d'augmentar, ja que el 2005 el port va rebre 1,2 milions de creueristes (un 20% més que el 2004).

Segons el director general de l'Autoritat Portuària de Barcelona, Josep Oriol, l'objectiu és "créixer anualment un 10% fins arribar als 2 milions de creueristes l'any 2010". De moment, per al 2006 hi ha previstos 1,4 milions de passatgers procedents de 715 escales (24 més que el 2005). "Barcelona s'assegura així el lideratge europeu en aquest segment durant els propers anys", afegeix Oriol.

Josep Oriol anuncia també que treballaran "per aconseguir una menor estacionalitat dels creuers, que es concentren entre els mesos de maig i octubre, cosa que no passa al Carib, on hi ha plena activitat tot l'any". En aquest sentit, destaca l'increment de creuers durant el mes d'abril del 2006, que ha concentrat uns 78.000 passatgers, en contrast amb els 60.000 de l'abril del 2005.

L'Autoritat Portuària de Barcelona també vol augmentar els trànsits amb origen o destinació a Barcelona en lloc de les escales, ja que en el primer cas els passatgers passen 2 o 3 dies a la ciutat i en el segon només unes hores.

Entre les novetats d'aquesta temporada destaca l'arribada del Voyager of the

Seas, el vaixell més gran del Mediterrani, de l'empresa Royal Caribbean, una de les empreses de creuers més importants del món. Aquest vaixell té capacitat per a 3.800 passatgers i 1.100 tripulants. A més a més, el Norwegian Jewel té Barcelona com a port base, d'on surt cada diumenge. Les companyies espanyoles Pullmantur i Costa Crueros també tindran nous vaixells al port de Barcelona. I una de les novetats per al 2007 és l'arribada d'un creuer amb el segell de Disney.

Tot aquest flux de creuers comporta la remodelació de les terminals del Moll Adossat, que suposa una inversió de 25 milions d'euros a les noves instal·lacions, aportats per l'Autoritat Portuària, Crueros del Puerto de Barcelona i Costa Crueros.

## disney estableix a barcelona la base europea dels seus creuers

A partir de l'estiu del 2007, Disney Cruise Line, la divisió de creuers de la multinacional nord-americana, establirà a Barcelona la seva base europea. Els vaixells Disney Magic, de 300 metres d'eslora i amb capacitat per a 2.600 passatgers, seran els encarregats de realitzar 4 rutes pel Mediterrani, totes elles amb aturada a Barcelona.

Es calcula que, durant el seu primer any d'operacions, els creuers temàtics de Disney faran 9 escales a la capital catalana, que atrauran un total de 23.400 passatgers al port de Barcelona.

Segons Joan Madrid, director de màrqueting i comercial del Port de Barcelona, els passatges "s'estan venent molt bé".

Disney Cruises es va fundar el 1996 amb base a Port Canaveral (Miami) i està especialitzada en el turisme familiar. La seva intenció és oferir al client alguns dels serveis d'un parc temàtic, amb els seus personatges de ficció (Mickey, Donald o Goofy, entre d'altres) passejant pel seu interior. Els vaixells tenen zones reservades només per a nens i d'altres a les quals només hi poden accedir els majors d'edat.



## azertia inicia la seva activitat empresarial al 22@



Azertia inicia la seva activitat empresarial al 22@

La multinacional de tecnologies de la informació Azertia ha iniciat la seva activitat empresarial al districte 22@. La companyia ofereix serveis i solucions de consultoria tecnològica orientada al negoci i dirigida a companyies i organitzacions dels sectors de l'Administració pública, banca, assegurances, utilities, telcos, indústria i distribució.

Azertia disposa d'un equip de més de 3.300 professionals distribuïts a Espanya, Portugal, els EUA i l'Amèrica Llatina, i el fet d'instal·lar-se al districte 22@ Barcelona respon a la seva voluntat d'impulsar el desenvolupament de nous serveis i solucions.

Entre els clients més importants d'Azertia destaquen, entre d'altres, Agbar, Amena, Arbora Ausonia, Banc Sabadell, BBVA, Bic Graphic, Caixa Catalunya, Caixa d'Enginyers, Caixa Penedès, Iberdrola, Gas Natural, Generalitat de Catalunya, Mutua Universal, Selecta Vidal i Universitat Ramon Llull.

## la seu corporativa de nominalia es trasllada al 22@



Nominalia, el principal proveïdor de dominis per a Internet a Espanya, és l'última empresa tecnològica que s'ha instal·lat al districte 22@ de Barcelona. Segons fonts de la companyia, la seva nova seu corporativa es troba en un dels edificis del complex Torres Diagonal Litoral.

El trasllat de la seu de la companyia s'emmarca en l'estratègia de creixement corporatiu de Nominalia de cara als propers anys i en la recerca de sinergies amb empreses dedicades a R+D al camp de les noves tecnologies.

Nominalia es va fundar el 1997 amb l'objectiu de proporcionar a empreses i particulars un nom de domini a Internet i és el proveïdor de referència de serveis d'infraestructures d'Internet al mercat espanyol.



## barcelona obre un nou hotel al 22@

La companyia MedGroup ha iniciat les obres de construcció de l'hotel Express by Holiday, que està previst que obri les portes abans de finalitzar el 2007. L'hotel se situa al districte tecnològic 22@ (al carrer del Pallars, amb Llacuna) i és el primer hotel de la companyia a la capital catalana.

El regidor del districte de Sant Martí, Francesc Narváez, ha estat l'encarregat de posar la primera pedra de l'hotel, que tindrà 186 habitacions distribuïdes en sis plantes i suposa una inversió de 17 milions d'euros.

La cadena d'hotels MedGroup té actualment sis hotels Express by Holiday en funcionament i té sis hotels més en fase de construcció, que suposaran una inversió conjunta de 180 milions d'euros.



## apunts empresarials

### Custo aposta per les franquícies

La firma de moda Custo Barcelona ha decidit apostar per les franquícies per a fer créixer el seu negoci. L'empresa, que el 2005 ha facturat 72 milions d'euros, preveu créixer un 14% aquest 2006.

Els germans Dalmau van crear la firma Custo el 1980 i ara té més de 3.000 punts de venda arreu del món. Fa cinc anys va començar l'obertura de botigues pròpies i ja en té 27 a Espanya, els EUA, París, Roma i Milà. "Ara ha arribat el moment d'apostar per les franquícies i l'objectiu és obrir-ne unes deu a Europa i l'Àsia en un any", explica Carlos Sagalés, director general de la firma.

Després de diverses proves pilot a Espanya i també a Dubai i Bahrein, Custo Barcelona aposta per aquest model de negoci, motivat per dues raons. La primera és que ja són "a les millors botigues multimarca" –diu Sagalés– i en punts de venda tampoc no poden "créixer molt més, perquè obrir botigues pròpies requereix molts recursos". La segona raó és que les seves col·leccions "ara van més enllà de les samarretes, però no es poden ensenyar de forma completa a les botigues multimarca", afirma.

Les botigues pròpies aporten el 20% de les vendes d'aquesta empresa de disseny i distribució tèxtil, que el 2005 ja va facturar 72 milions d'euros i espera arribar als 82 milions el 2006. Aquesta previsió també inclou l'obertura d'un quart establiment a Barcelona, que s'ubicarà a la Rambla, i set botigues pròpies més als EUA, on ja n'hi ha set. Els EUA són el primer mercat de Custo Barcelona, ja que s'hi concentra el 20% de les vendes.

### Muji obre a Barcelona la seva primera botiga d'Europa



La companyia japonesa Muji, que ha fet de l'absència de marca als seus productes la clau del seu èxit, ha obert la primera botiga a Espanya. Ho ha fet a la Rambla de Catalunya de Barcelona i associada amb la família catalana Andreu, que ha fet front a tota la inversió necessària per a obrir l'establiment.

Actualment, a Barcelona hi ha 1.701 japonesos. Aquest moviment migratori ha introduït al mercat espanyol nous productes i costums d'influència asiàtica. El sushi, els kimonos, el manga o els tatamis són alguns dels productes d'inspiració oriental que estan més de moda a tot Europa.

La principal característica dels seus productes és que no tenen marca, tal com indica el nom complet de la companyia (Mujirushi Ryohin), que en japonès significa "cap etiqueta, producte de qualitat".

"Muji va néixer l'any 1983 en el si dels grans magatzems Seiyu, buscant una manera de captar clients a qui els agradés personalitzar els seus articles", explica Tadimitsu Matsui, president de Muji. Muji té un miler de proveïdors al Japó i 500 a la resta del món. El 50% de la seva producció correspon al Japó, el 30% a la Xina i la resta, el 20%, a països de l'est d'Europa.

### Les oficines turístiques de Barcelona atenen en 21 idiomes

Els informadors municipals de les oficines de Turisme de Barcelona atenen els turistes en 21 idiomes. Anglès, francès, alemany, italià, rus, xinès, polonès, suec, àrab, gallec i basc són alguns dels idiomes que s'utilitzen.

Només el 5% dels 70 informadors són estrangers, i la majoria dels treballadors dominen tres o quatre idiomes. Segons Anna Orozco, coordinadora de les oficines de Turisme de Barcelona, en molts casos "el pare o mare d'un informador

és estranger. I això beneficia la qualitat de l'atenció a l'usuari."

Durant el 2005, s'han registrat tres milions de consultes de turistes als 20 punts d'informació repartits per tota la ciutat. D'aquests, un 30,8% eren procedents d'Espanya, un 12,6% del Regne Unit i un 8,4% d'Itàlia.

A banda de la feina als punts d'informació, alguns treballadors de Turisme de Barcelona treballen fins a la

matinada amb la Guàrdia Urbana i els Mossos d'Esquadra per ajudar el turista estranger a presentar una denúncia en cas de robatori o qualsevol altre delicte.

A les oficines turístiques hi treballen 70 persones en sis torns, tots els dies de la setmana. A partir del maig, amb l'arribada del turisme d'estiu, la xifra augmenta fins als 130.

### Un tren directe escurça en 33 minuts el viatge Barcelona-Madrid

A partir del 17 de maig el viatge de Barcelona a Madrid es pot fer en 33 minuts menys, gràcies al tren directe que uneix totes dues ciutats. Aquest tren surt tots els dies laborables i el dissabte de l'estació de Sants a les 15.30 i d'Atocha a les 15.20. En total, en 4 hores i 20 minuts els trens seran a la seva destinació.

Aquest escurçament de 33 minuts s'ha aconseguit gràcies a dues millores.

D'una banda, se substitueixen els actuals Talgo Alaria que cobreixen el trajecte Madrid-Barcelona pels trens Albia, uns combois d'última generació fabricats per CAF-Alsthom que canvien d'ample de via de forma gairebé instantània. Els nous combois triguen només 8 segons a fer aquest canvi, mentre que els actuals ho fan en 20 minuts. L'altra millora s'ha aconseguit en eliminar la parada a Saragossa.

L'objectiu de Renfe és llançar una primera oferta als clients en viatge de negocis que al matí hagin assistit a alguna reunió en una de les dues ciutats i vulguin tornar al migdia, dinant tranquil·lament al tren i estalviant-se el pont aeri. Per als viatges familiars de cap de setmana també hi ha un tren directe, amb un altre horari. Surt cada divendres i cada diumenge de Sants a les 19.30 i d'Atocha a les 19.20.

Tot i que els nous Albia estan dissenyats per a arribar als 250 km/h, amb puntes de fins a 270 km/h, no podran passar dels 200 km/h fins que no s'homologuin per a circular amb el sistema ERTMS, un procés que durarà uns quants mesos.

### El grup inversor irlandès Quinlan compra Diagonal Mar per 300 milions d'euros

300 milions d'euros és la xifra que pagarà el grup inversor irlandès Quinlan per la compra de Diagonal Mar, el centre comercial més gran de Catalunya. Aquesta és l'operació de més volum a Espanya per un sol actiu immobiliari. El 2002, el fons alemany Deka va pagar 240 milions pel centre. Ara, el ven per 60 milions més.

Diagonal Mar fa prop de 88.000 metres quadrats i reuneix l'hipermercat més gros (un Alcampo de 27.100 metres quadrats) i l'aparcament subterrani més extens, amb 5.000 places repartides en cinc plantes. L'adquisició del centre comercial és la primera operació de Quinlan a Espanya.

### Catalunya supera en un 17,5% la renda mitjana europea per càpita

Catalunya té un producte interior brut (PIB) per habitant un 17,5% superior a la mitjana de la Unió Europea, segons un informe comparatiu d'Eurostat, l'organisme d'estadístiques comunitàries. El PIB català es va situar el 2003 (últim any disponible) en 25.541 euros. A Espanya, el PIB es va apropar a la mitjana de la UE (97,4%) i es va situar en 21.174 euros.

Madrid és la comunitat autònoma espanyola amb el nivell de renda més alt, 28.013 euros per habitant, equivalent al 128,8% de la mitjana de la UE. La segueixen Navarra (123,1%) i el País Basc (120,7%). Catalunya és la quarta comunitat amb més nivell de renda (117,5%). Les altres regions amb un PIB per habitant superior a la mitjana de la UE són les Balears (111,6%), la Rioja (107,3%), i l'Aragó (104%). Les més pobres són Extremadura i Andalusia, amb un PIB per habitant de 13.871 i 16.107 euros, respectivament, que equivalen al 63,8% i al 74,1% de la mitjana europea.

La regió més rica de la UE és Londres, amb un PIB per habitant de 60.342 euros, el 277,6% de la mitjana europea. Les altres regions més riques són Brussel·les (237,6%), Luxemburg (233,9%), Hamburg (184%) i París (173,3%).



# entrevista amb joaquín sánchez

director del laboratori nacional de fusió  
per confinament magnètic

Joaquín Sánchez és el director del Laboratori Nacional de Fusió per Confinament Magnètic. Aquest laboratori depèn del Centre d'Investigacions Energètiques, Mediambientals i Tecnològiques (CIEMAT), l'organisme que s'encarregarà del funcionament de l'ITER a Barcelona, un projecte que en un futur crearà el primer reactor de fusió amb finalitats comercials. Joaquín Sánchez va estudiar Ciències Físiques i la seva especialitat són els sistemes que es fan servir per a mesurar el plasma. L'any 90 va ser responsable al CIEMAT dels sistemes de mesura del prototip TJ2; el 2000 va treballar com a responsable al prototip Yet i el 2004 va passar a ser el responsable del laboratori de fusió.

## Les sigles ITER signifiquen en català Reactor Internacional Termonuclear Experimental, però, què és exactament l'ITER?

L'ITER, per una banda, és un gran experiment tecnològic amb una inversió d'uns 4.500 milions d'euros en què participa pràcticament la meitat de la humanitat, és a dir, els governs que representen la meitat del planeta Terra, en població. D'altra banda, pel que fa als seus objectius, l'ITER és un projecte per a intentar demostrar la viabilitat científica de la fusió de l'hidrogen com a font massiva d'energia. Ja fa molts anys que s'investiga en la fusió. Ara, l'ITER és la màquina que demostrarà que se'n pot treure més energia de la que es gasta, és a dir, que el projecte és econòmicament rendible.

## Sembla que ara comença a posar-se en marxa el projecte que vol llançar el reactor ITER i que demostrarà la factibilitat científica i tecnològica de la fusió nuclear, però la idea de fer recerca en energia de fusió va néixer fa força temps. Quan es va decidir impulsar aquest projecte?

Es parla d'una reunió de Reagan i Gorbachov l'any 86, en la qual, buscant punts de trobada, ja que en altres temes no hi havia possibilitats d'acord, van decidir col·laborar en el camp de la recerca d'energia de fusió i van acordar llançar el projecte ITER, al qual es van sumar immediatament els EUA i el Japó. Des d'aleshores, l'ITER es va anar desenvolupant lentament. Ja fins a l'any 2002 no es van començar a fer propostes per a una seu. Va ser aleshores que Espanya va presentar una candidatura, amb Vandellós. Finalment, l'any 2005 hi va haver un acord perquè la màquina es construís a França, concretament a Cadarache. Ara, al maig de 2006, se n'ha signat l'acord detallat.

## Aleshores, actualment qui forma l'ITER i com participa en el projecte cadascun dels socis?

L'ITER és un projecte de set grans socis. D'una banda, la UE, que actua com un sol país, i de l'altra els EUA, Rússia, el Japó, Corea, l'Índia i la Xina. Cadascun d'aquests socis aporta, com a quota, contribucions en espècie. Pel que fa a la inversió de cadascun d'aquests socis, com que Europa és el soci que té l'experiment al seu sòl, hi té una contribució més grossa i ha de construir components per valor d'uns 2.000 milions d'euros. Així, doncs, Europa hi posa 2.000 milions d'euros i cadascun dels altres socis hi posa 450 milions d'euros, aproximadament.

## Europa hi té una contribució més alta perquè el reactor es construirà a Cadarache. Però França no és l'única ciutat europea que serà important per al funcionament del projecte. Què es fa des de Barcelona per a l'ITER?

La Comissió Europea és el firmant de l'acord ITER, però no té les eines de gestió adequades. Per això es va crear una agència de gestió. Aquesta agència podria ser a Cadarache (França), on hi ha la màquina, però per a evitar que Europa tingués una posició molt dominant en el projecte es va creure oportú que no fos així. Tot i que els altres socis tenen l'agència gestora al seu propi país, es va decidir que Europa no la tindria a Cadarache sinó a Espanya, concretament a Barcelona. És una oficina amb unes 200 persones, a la qual la Comissió Europea li donarà els fons de 2.000 milions d'euros. Des d'aquí es redactaran els contractes i les especificacions tècniques, es trauran a concurs i s'adjudicaran els contractes, se'n farà el seguiment, se'n farà la recepció i es lliuraran a l'ITER. També hi haurà alguns científics i, sobretot, hi treballaran enginyers.

## Vostè és director del Laboratori Nacional de Fusió per Confinament Magnètic, i s'ha vist involucrat en el projecte ITER a través del CIEMAT (Centre d'Investigacions Energètiques, Mediambientals i Tecnològiques). Quin és el paper del CIEMAT en el projecte ITER?

L'Agència Europea de Fusió començarà a funcionar com a tal el primer trimestre de 2007, aproximadament. No obstant això, la Comissió Europea volia que es comencés a treballar per a l'ITER a Barcelona al més aviat possible i aleshores es va arribar a un acord amb el CIEMAT, que és el representant per a Espanya del Programa de Fusió Europeu, perquè oferís una infraestructura de treball i la Comissió hi comencés a enviar experts per a treballar per a l'ITER. El CIEMAT va llogar una oficina a Diagonal Litoral i allà ja hi ha un grup de persones que estan treballant, d'una banda, per a l'ITER, fent feines de seguretat i de preparació de l'emplaçament, i d'altra banda, per a preparar la infraestructura de l'Agència Europea de Fusió. Quan l'Agència de Fusió passi a tenir personalitat jurídica, aquesta oficina passarà de dependre del CIEMAT a dependre directament del director general de l'Agència, és a dir, que es convertirà en una entitat autònoma.

## Ser la seu gestora de l'ITER comportarà canvis a la ciutat, a nivell econòmic i d'anomenada internacional. Què representarà, per a Barcelona, tenir aquest centre?

Per una banda, suposa tenir una oficina amb 200 persones, la qual cosa és un mobilitzador econòmic. Actualment l'oficina que tenim a Barcelona, amb només 15 treballadors, ja té uns pressupostos de funcionament de diversos milions d'euros a l'any. El cost operatiu ja representa una gran activitat econòmica. D'altra banda, inevitablement, si s'hi està generant energia i si s'hi estan contractant estudis d'R+D, les empreses i les universitats de la zona tindran una posició de privilegi. Està clar que, si bé tots els concursos es trauran en igualtat d'oportunitats per a tot Europa, els centres propers tenen un avantatge a l'hora d'establir col·laboracions.

## Com ja ha dit, el reactor ITER vol demostrar el potencial de la fusió com a font d'energia. Podria explicar què és la fusió?

La fusió és una font d'energia que es basa en una reacció de tipus nuclear consistent a ajuntar dos nuclis atòmics petits per a formar un nucli de més pes atòmic i formar energia. Fins avui coneixem l'energia nuclear de fissió, que és el procés invers i que consisteix a agafar un nucli molt gran i trencar-lo en trossos molt petits per a produir energia.



Ajuntament de Barcelona

Promoció Econòmica

# barcelona

B bones notícies

estiu 2006 n° 37

dipòsit legal: B-23-422-2005

**edita:** Direcció de Promoció Econòmica  
Comissió de Promoció Econòmica,  
Ocupació i Coneixement  
**director:** Mario Rubert  
**redacció i imatge:** Isabel Carranza,  
Steven Guest, Agustí Esteve  
**coordinadora d'imatge:** Margarita Cabrero

**disseny i maquetació:**  
el estudio del armario blanco  
**adreça:** C/ Avinyó, n° 7, 1er. pis  
08002 Barcelona  
**Tel.:** 93 402 74 78  
**Fax:** 93 402 75 97  
**e-mail:** rlorca@mail.bcn.es