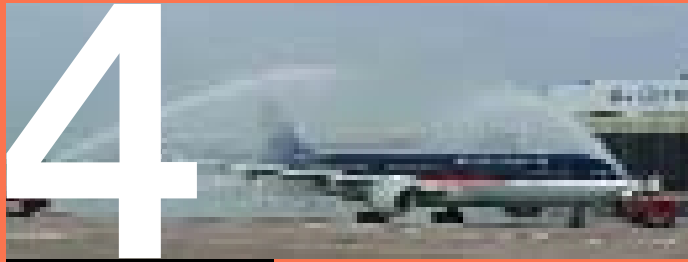


barcelona:

B bones notícies

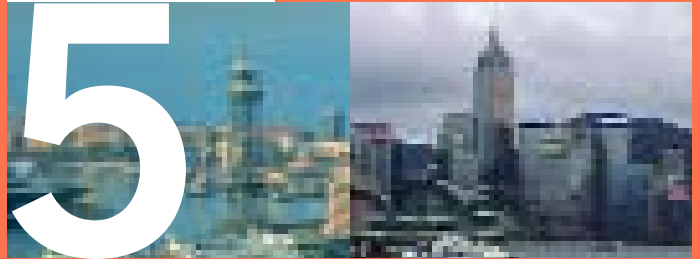
tardor / hivern 2005 n° 35

sumari:



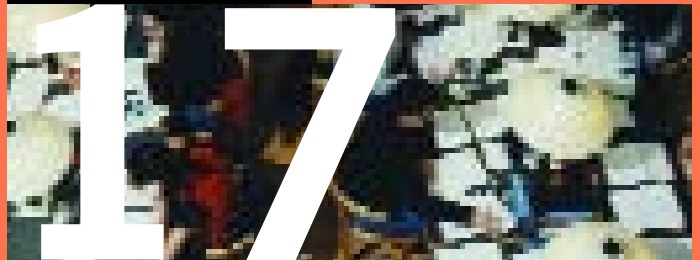
**barcelona
vola**

**barcelona
al món**



**barcelona
empreses**

**barcelona
universitats**



13
barcelona biotecnologia

15
barcelona 22@

barcelona, més ben connectada des de l'aire



Es compleix el primer any de feina del Comitè de Desenvolupament de Rutes Aèries i podem dir que el 2005 marca un abans i un després per a Barcelona i les seves connexions aèries intercontinentals.

Si 12 mesos enrere la capital de Catalunya només podia incloure en el seu currículum el fet de tenir enllaços aeris directes –però amb caràcter estacional– amb Nova York i Atlanta, operats per Delta Airlines, Barcelona va acabar l'any amb una dotzena de connexions aèries amb ciutats dels Estats Units, de la Xina i d'Amèrica del Sud.

La tasca que ha dut a terme en un any el Comitè de Desenvolupament de Rutes Aèries ha permès avançar molt més que molts anys de lluita per situar Barcelona i el seu aeroport en el lloc que es mereixen, tenint en compte el potencial econòmic, turístic i cultural i la situació geogràfica estratègica.

Des d'aquest editorial, Promoció Econòmica de l'Ajuntament de Barcelona vol agrair la confiança que han dipositat en la nostra ciutat companyies aèries com US Airways, Air Plus Comet, Aerolíneas Argentinas, Air Europa, Air Madrid i Continental Airlines, que aquest 2005 han apostat per l'aeroport de Barcelona com a base dels seus vols internacionals. Des de la capital de Catalunya es pot volar directament a la Xina, als Estats Units, a Argentina, Xile, Colòmbia i Perú –una llista de destins internacionals que de ben segur seguirà creixent l'any 2006 gràcies a l'esforç conjunt de la Generalitat de Catalunya, la Cambra de Comerç de Barcelona, AENA (ens gestor dels aeroports espanyols) i l'Ajuntament de Barcelona, en el si del Comitè de Desenvolupament de Rutes Aèries.

editorial:

l'aeroport de barcelona amplia l'oferta de vols intercontinentals

El Comitè de Desenvolupament de Rutes Aèries (CDRA) –integrat per l'Ajuntament de Barcelona, la Cambra de Comerç de Barcelona, la Generalitat de Catalunya i AENA, i amb la col·laboració tècnica de Gestió i Promoció Aeroportuària (GPA), entitat pertanyent al Grup Cambra– va entrar en funcionament el gener de 2005. L'objectiu principal que té és establir-se com a òrgan de contacte i de promoció de l'aeroport de Barcelona amb les companyies aèries, fer de pont amb les institucions catalanes i donar suport a l'establiment de noves rutes intercontinentals, com també mantenir les actuals.

Els enllaços transoceànics que, segons estudis realitzats, poden ser viables des de l'aeroport català són els que tenen com a destinacions ciutats d'Amèrica del Nord, Amèrica del Sud, Pròxim Orient i Àsia.

Un any després de la seva creació, el CDRA ha fet una aportació definitiva a l'hora de millorar l'oferta de vols transoceànics: USA Airways, Continental Airlines i Delta Airlines ja volen des de Barcelona fins als Estats Units; Air Europa i Air Plus Comet, del grup Marsans, ho fan a la Xina, i Aerolíneas Argentinas i Air Madrid ofereixen connexions amb el continent sud-americà.



Acte presentació Aerolíneas Argentinas: Ignacio Pascual de Riva i Josep Maria Llodrà, d'Aerolíneas Argentinas, Manel Nadal (secretari de mobilitat de la Generalitat), Jordi Portabella (segon tinent d'alcalde), Miquel Valls (president de la Cambra) i Lluís Sala (director en funcions de l'aeroport de Barcelona)



mapa de connexions aèries

- Atlanta i Nova York (EUA) amb Delta Airlines
- Filadèlfia (EUA) amb US Airways
- Nova York amb Continental Airlines, a partir de maig de 2006
- Hong Kong (Xina) amb Cargolux (de càrrega aèria)
- Xangai (Xina) amb Air Plus Comet i Air Europa
- Buenos Aires (Argentina) amb Aerolíneas Argentinas i Air Madrid
- Santiago de Xile, Lima i Bogotà amb Air Madrid

Totes aquestes companyies aèries han detectat les oportunitats de negoci que hi ha a Barcelona, una percepció que comparteixen molts empresaris a Europa.

La consultoria immobiliària internacional Cushman & Wakefield Healey & Baker ha publicat l'últim estudi anual sobre les principals ciutats europees de negocis. En l'edició de 2005, Barcelona desplaça Amsterdam en el rànquing global i es converteix en la cinquena ciutat d'Europa preferida per ubicar-hi una empresa, segons els enquestats. Per davant de Barcelona només se situen Londres, París, Frankfurt i Brussel·les. És realment significatiu el pas que fa Barcelona en l'informe del 2005 perquè, des de mitjan anys noranta, la capital catalana s'havia mantingut en sisena posició.

L'enquesta de la consultoria britànica també constata la bona feina que s'està fent des de Barcelona en altres apartats. La ciutat és la primera d'Europa en promoció exterior, la que més progressa i la que ofereix una millor qualitat de vida als treballadors.

barcelona vola

L'estudi és el resultat de les entrevistes fetes a **alts executius de 500 companyies de nou països europeus**, escollides entre les que integren l'anuari **Europe's 15,000 largest companies**, on són representats tots els sectors d'activitat.

Les empreses estrangeres també han convertit Barcelona en un referent europeu en l'àmbit dels anomenats call centres o centrals de serveis.

En només dos anys, l'àrea de Barcelona ha passat de tenir una cinquantena d'empreses de serveis compartits a unes 300, la majoria internacionals. Només a l'àrea de la capital catalana aquestes empreses ofereixen feina més o menys continuada a uns 30.000 treballadors i ja són habituals en sectors tan dispars com el sanitari, l'assistència de vehicles en carretera, l'atenció al client dels portals d'Internet o l'Administració pública.

Els centres globals d'atenció al client, també anomenats centrals de serveis compartits, són el suport i l'única referència humana dels clients en línia, alhora que permeten agilitar la resolució de problemes i dubtes o el plantejament de queixes i reclamacions. En definitiva, es tracta de serveis de baix cost per a les empreses, oferts en la llengua del client, el qual rep atenció personalitzada per part de tècnics que coneixen a fons els productes.

Cal tenir en compte que l'evolució de les tecnologies de la informació ha consolidat els antics call centres i els ha transformat en unitats centralitzadores de gestió de les empreses, des d'on es controlen els múltiples canals de comunicació o es milloren les relacions amb clients i proveïdors. Han estat una autèntica revolució per a les grans corporacions industrials i de serveis, que ara poden reunir en una única ubicació diferents

treballadors que abans realitzaven la seva feina en departaments o empreses diferents.

En els darrers anys, el creixement espectacular del nombre de centres instal·lats a Barcelona i l'àrea metropolitana ha convertit la capital de Catalunya catalana en una de les principals seus mundials de centres de serveis, per davant de ciutats del Marroc, d'Escòcia o dels països de l'Est, tradicionalment vinculades a aquest sector.



barcelona al món

L'Índia, un mercat de present



L'Ajuntament de Barcelona i la Cambra de Comerç de Barcelona van tancar l'any 2005 organitzant un pont empresarial o **business bridge** a l'Índia. La delegació empresarial i institucional barcelonina –encapçalada per l'alcalde de Barcelona, Joan Clos, el segon tinent d'alcalde i vicepresident de Turisme de Barcelona, Jordi Portabella, i el president de la Cambra de Comerç de Barcelona, Miquel Valls– estava formada per 24 empreses i 12 institucions o entitats. La missió catalana va visitar Delhi, Mumbai i Bangalore.

L'Índia, amb una població superior als mil milions de persones i un PIB que ha augmentat un 20% els últims tres anys, té un mercat amb un gran potencial. De fet, l'Índia es considera el país amb la franja de classe mitjana més àmplia del món, al voltant de 300 milions de persones.

Dos sectors estiren el carro econòmic indi: el manufacturer i el de serveis. El sector serveis té un pes superior al 50% en el PIB i en els últims anys ha registrat un creixement anual del 20%, gràcies a una mà d'obra altament qualificada. La seva estabilitat política li dona condicions clares de competir amb la Xina. L'Índia ocupa la sisena posició pel que fa a la llista de 10 països asiàtics que reben més exportacions catalanes, mentre que se situa en el quart lloc pel que fa a les importacions. El valor de les exportacions el 2004 va ser de 93 milions d'euros i el de les importacions, de 458 milions d'euros.



Reunions de negoci dels delegats de Barcelona amb empresaris indis

visita a mumbai i bangalore

La delegació barcelonina va visitar Mumbai, capital de Maharashtra, estat capdavanter de l'Índia i centre neuràlgic industrial i comercial. Es calcula que en aquesta ciutat hi ha unes 23.000 fàbriques amb un milió de treballadors i que acull 94 seus dels principals grups industrials en l'àmbit mundial. Mumbai, que té una gran diversitat de sectors, com ara infraestructures, components d'automoció, enginyeries, empreses químicofarmacèutiques, programari, maquinària i plàstics, també és el centre de la indústria de l'entreteniment Bollywood.

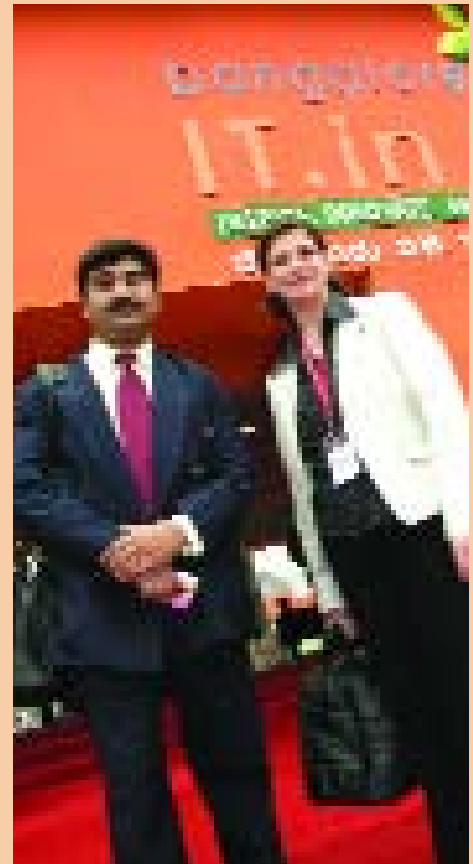
L'alt coneixement en tecnologies de la informació i comunicació (TIC) i en enginyeria fa que hagi guanyat prestigi progressivament com a centre de producció per a les indústries d'animació i d'efectes. Tampoc no es pot oblidar que Mumbai és la ciutat portuària que concentra la part més important del comerç marítim amb Barcelona des de l'Índia.

Bangalore és un altre dels epicentres econòmics indis. Està considerada la cinquena ciutat de l'Índia, amb gairebé 7 milions d'habitants, i és la capital de l'estat que lidera la revolució tecnològica a l'Índia: Karnataka.

Els últims 25 anys Bangalore ha experimentat un creixement espectacular de l'activitat econòmica basada en el coneixement i la innovació, i disposa de parcs científicotecnològics d'inversió pública i privada i d'un centre d'educació superior d'alt nivell.

Barcelona va oferir a l'Índia la seva experiència en rehabilitació urbanística, sanejament, tractament d'aigües residuals i clavegueram i transports col·lectius, com també assessorament en l'àmbit turístic.

Aquest és el cinquè pont empresarial coorganitzat per l'Ajuntament de Barcelona a través de Promoció Econòmica. A principis de 2005 el destí va ser la Xina; l'any 2004 es van organitzar ponts empresarials a Nova York i a Sant Petersburg, i el 2003 a Seattle.



Empresaris a l'entrada de la fira de noves tecnologies Bangalore IT.in.



Ritual d'inauguració de la conferència sobre el sector TIC organitzada a Bangalore



Seminari de Promoció Econòmica de Barcelona davant de 150 directius de Mumbai

logifashion: nou centre logístic tèxtil a xile

L'empresa catalana Logifashion té previst iniciar l'activitat en un centre operatiu de 4.000 m² situat a Santiago de Xile durant el primer trimestre de 2006. Amb un capital inicial de 900.000 euros, aquest serà el primer projecte d'internacionalització de la firma catalana, mitjançant un acord de col·laboració amb un grup

d'inversors xilens per a la creació de Logistex.

Per posar en marxa el negoci i començar a desenvolupar-lo, Logifashion té previst desplaçar-hi personal especialitzat que garanteixi la qualitat del servei de la nova companyia. A més, la companyia catalana hi aportarà el seu sistema

informàtic, com també els seus contactes comercials.

En aquest projecte també hi participa el fons de capital de risc Finaves, amb una inversió de 300.000 euros, per fomentar el desenvolupament de projectes de negoci promoguts per graduats de l'escola de negocis IESE.

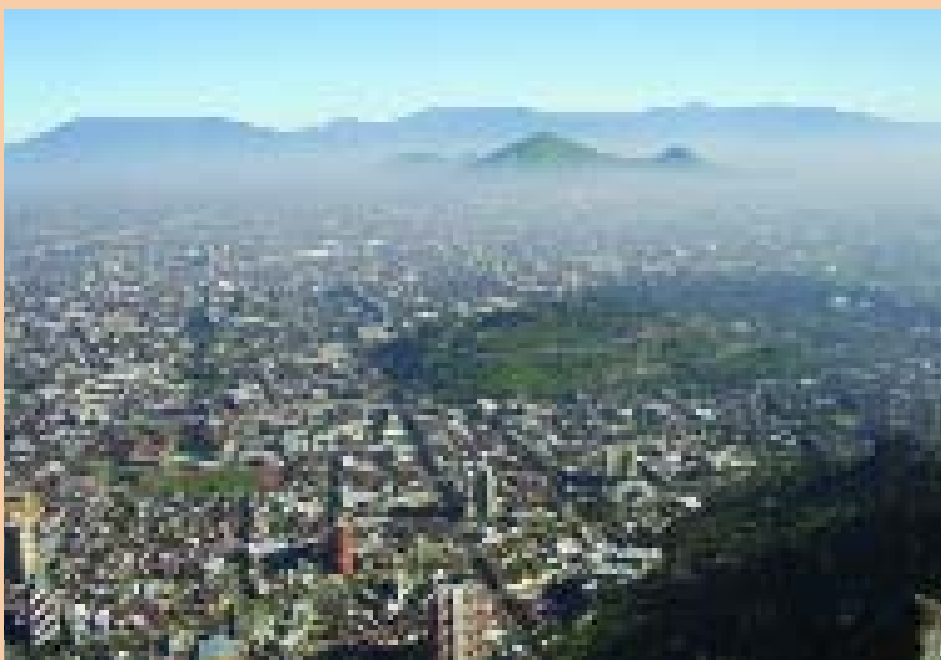
barcelona sondeja les oportunitats de negoci a xile

Xile s'ha consolidat com un dels principals destins dels productes catalans a Amèrica Llatina i ocupa la quarta posició del conjunt de països on més exporta Catalunya, després de Mèxic, Brasil i Argentina. El pes econòmic de Barcelona ha fet que molts béns i equipaments que compren els clients xilens s'hagin elaborat en empreses de la ciutat o l'àrea d'influència. L'augment progressiu de les relacions econòmiques i comercials entre Xile i Catalunya, amb Barcelona al capdavant, va fer que el juliol passat una delegació de l'Ajuntament de Barcelona viatgés fins a aquest país sud-americà per detectar-hi les oportunitats de negoci.

Una dada confirma aquest bon moment de relacions econòmiques: l'any 2004 les inversions xilenes a Catalunya van augmentar més del 80% i van suposar la meitat d'inversions de Xile a l'Estat espanyol. La presència d'empreses xilenes a Barcelona encara té moltes possibilitats de creixement, motiu pel qual s'ha considerat necessari i oportú el viatge de la delegació institucional de l'Ajuntament de Barcelona.

Explicar les oportunitats de negoci que presenta la capital de Catalunya dins l'Estat espanyol i subratllar alhora la connectivitat amb Europa va ser l'eix central de la intervenció del segon tinent d'alcalde en el seminari "Barcelona, ciutat d'oportunitats", que es va celebrar a Santiago de Xile i al qual van assistir 150 empresaris xilens.

Segons el COPCA, el Consorci de Promoció Comercial de Catalunya, actualment hi ha comptabilitzades una cinquantena d'empreses catalanes a Xile, com ara Agbar, Gas Natural, Saba, Abertis, Nutrexa, Torres i Editorial Planeta.



Vista aèria de Santiago de Xile

conveni per enfortir relacions comercials

L'estada a Xile de la missió institucional va permetre enfortir els lligams econòmics entre la capital de Catalunya i el país andí.

L'Ajuntament de Barcelona va firmar un conveni de col·laboració amb la **Corporación de Fomento de la Producción de Xile**, un organisme del govern xilè que té com a missió promoure el desenvolupament productiu i les relacions de negoci per tal d'afavorir el comerç en sectors considerats estratègics per a totes dues parts. El mercat xilè ofereix oportunitats de negoci en els àmbits de la indústria (material elèctric, programari, farmàcia, maquinària i equipament industrial), l'agricultura (processament de fruites i hortalisses, plantes frigorífiques, fertilitzants, la indústria relacionada amb el sector vinícola, sistemes de rec i hivernacles), el consum de productes alimentaris (oli d'oliva, embotits, envasats i conserves), el sector editorial i la moda.

Durant aquest viatge de prospecció econòmica al país andí, Jordi Portabella es va reunir amb Francisco Vidal, ministre d'Interior del Govern de Xile i número 2 del govern de Ricardo Lagos, i va mantenir contactes també amb la comunitat catalana instal·lada en el país. L'Ajuntament de Barcelona també va firmar un conveni amb l'Ajuntament de Valparaíso, ciutat declarada Patrimoni de la Humanitat per la UNESCO l'any 2003, a través del qual l'Institut del Paisatge Urbà i la Qualitat de Vida oferirà assessorament en la campanya "Valparaíso, ponte en forma" per a la millora i protecció de la ciutat antiga.



Jordi Portabella i Francisco Vidal

hong kong i barcelona reforcen la cooperació econòmica

El ministre de Desenvolupament i Ocupació de Hong Kong, Stephen Ip, i el segon tinent d'alcalde de l'Ajuntament de Barcelona, Jordi Portabella, es van reunir a Barcelona el dia 16 de setembre passat amb motiu de les jornades organitzades a la ciutat pel Hong Kong Trade Development Council (HKTDC). Barcelona i Hong Kong han reforçat la seva col·laboració en l'àmbit econòmic amb la reunió empresarial que el HKTDC va organitzar al Palau Reial de Pedralbes.

El Hong Kong Trade Development Council, que té oficina a Barcelona, és un organisme públic de l'Àrea Econòmica Especial de Hong Kong, creat l'any 1966 i comparable al COPCA de la Generalitat de Catalunya. El segon tinent d'alcalde, Jordi Portabella, va obrir el seminari "Hong Kong: la seva plataforma de negocis a la

Xina", al qual van assistir 400 empresaris interessats en les oportunitats de negoci a Hong Kong, una àrea poblada per 7 milions de persones. Portabella va destacar que totes dues ciutats són plataformes estratègiques per accedir a importants mercats continentals: «Hong Kong és el trampolí per accedir a la Xina continental, amb un mercat potencial de 1.300 milions de persones, i Barcelona és la porta d'entrada natural al sud d'Europa des d'Àsia.»

Portabella va explicar a la delegació de Hong Kong, que va viatjar fins a la capital catalana, que la proximitat de Barcelona amb el canal de Suez situa el port barceloní molt més a prop que altres ports europeus importants del vessant atlàntic, on els vaixells han de resseguir el continent africà per arribar-hi.

Amb la celebració d'aquest seminari es constata la voluntat de col·laboració Barcelona - Hong Kong, que va quedar reflectida durant el viatge institucional que el febrer passat va fer a la ciutat xinesa una delegació de l'Ajuntament de Barcelona, encapçalada per Portabella. Durant aquest viatge, el segon tinent d'alcalde va firmar un acord de col·laboració en diversos àmbits econòmics amb el director executiu del Hong Kong Trade Development Council, Alan Wong.

Aquest acord estableix potenciar les àrees d'interès econòmic entre totes dues ciutats, alhora que les dues administracions s'ofereixen suport mutu i donen cobertura a les empreses i professionals que vulguin invertir o fer negocis a les ciutats respectives.



Vista del port de Barcelona



Skyline de Hong Kong



Stephen Ip conversa amb el segon tinent d'alcalde

barcelona repeteix a la fira de tecnologia més important d'Àsia



Fruit dels contactes institucionals amb les autoritats xineses duts a terme en els viatges que s'hi han realitzat, per segon any consecutiu Promoció Econòmica va participar en la fira China Hi-Tech 2005, que se celebra a Shenzhen del 12 al 17 d'octubre, un dels certàmens sobre alta tecnologia més importants d'Àsia.

En aquesta ocasió l'experiència ha servit per ampliar els contactes institucionals amb noves delegacions dels governs provincials, universitats i centres politècnics, associacions d'empreses exportadores i autoritats portuàries del port de Shenzhen, el quart més important del món en càrrega de contenidors.

Durant l'estada a la fira més de 300 empreses xineses s'han interessat en les possibilitats de negoci que hi ha a Barcelona. Es tracta d'empreses dels sectors farmacèutic, electrònic, editorial (relacionat amb la traducció), de les TIC i de programari, com també d'empreses d'importació i exportació i negocis de consultoria.

barcelona, entre les 10 millors ciutats per volum d'inversió immobiliària

Barcelona es va situar, el primer semestre del 2005, entre les deu primeres ciutats de la Unió Europea (UE-15) per volum d'inversió immobiliària, concretament en el lloc vuitè, segons l'Informe d'inversions a Europa publicat per la consultoria CB Richard Ellis. Les inversions immobiliàries en els quinze països comunitaris van ascendir, entre gener i juny, a 55.200 milions d'euros, xifra que suposa un increment del 22% respecte al mateix període de 2004.

Madrid ocupa la setena posició a la llista de ciutats europees elaborada per CB Richard Ellis, amb una inversió de 900 milions d'euros el primer semestre, i a continuació se situa Barcelona, en la vuitena posició, amb 720 milions. La classificació està encapçalada per

Londres, amb un volum d'inversió de 9.270 milions, seguida de París (4.390 milions), Estocolm (2.010 milions), Milà (1.010 milions), Frankfurt (945 milions) i Dublín, amb una xifra d'inversió igual a la de Madrid (900 milions). Després de les dues ciutats espanyoles figuren Roma, en la novena posició (amb 700 milions), i Amsterdam, en la desena (amb 645 milions).

Segons l'informe de CB Richard Ellis, l'activitat inversora en el sector immobiliari ha estat especialment intensa en operacions transfrontereres, el valor de les quals va ascendir a 20.000 milions d'euros, un 36% del total invertit. Gairebé la meitat dels 20.000 milions procedeix d'inversions no europees, especialment d'Orient Mitjà i Extrem Orient.

Les oficines continuen sent el segment preferit d'inversió, ja que van moure el 44% de la xifra semestral. A continuació se situen el segment de locals i centres comercials (28% del total) i les instal·lacions industrials (5%).



mango desembarca a àsia amb 30 botigues noves

MANGO

L'empresa catalana Mango té

previst inaugurar 30 botigues noves al continent asiàtic durant l'any 2006. Les noves incorporacions –concentrades a la Xina, Corea, el Japó i Taiwan– suposen el 30% del total de les obertures estimades, com també l'ampliació de 30.000 m² de superfície de venda a 37.000.

El 10% de la facturació total de l'empresa procedeix actualment dels mercats asiàtics, i s'estima que la xifra arribi al 25% en els propers anys. Aquesta decisió s'emmarca dintre de l'estratègia d'expansió de la companyia que, amb la incorporació de 10 botigues noves, compta ja amb 100 establiments a 13 mercats d'aquesta zona geogràfica.

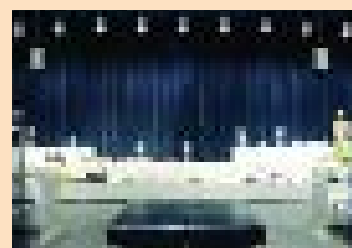
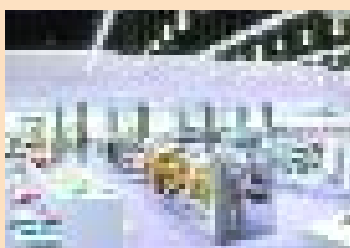
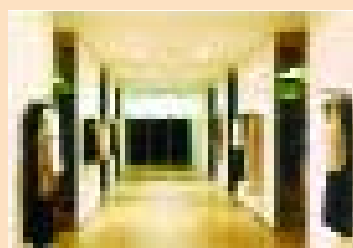
Mango va iniciar l'expansió a Àsia l'any 1995, quan va establir la primera botiga al Japó. Cada temporada, l'empresa desenvolupa una col·lecció especial que s'adapta a les necessitats estètiques i climàtiques d'aquests mercats. L'any 2004, la companyia va obrir dos centres logístics a Singapur i Hong Kong, els quals contribueixen a agilitar la distribució i renovació diàries del producte a les botigues.

El grup va guanyar 73,1 milions d'euros durant 2004 i va registrar una xifra de negoci consolidada de 832 milions d'euros. Les seves vendes, comptant les botigues pròpies més les franquícies, sense IVA, van ascendir a 1.055 milions.

zanini fa una aliança amb un soci indi

El grup familiar Zanini ha dissenyat un pla estratègic en què defineix quatre mercats de futur: Índia, Turquia, Iran i Rússia. De moment Zanini, fabricant català d'embellidors de rodes, ha tancat un acord amb un soci indi: l'empresa Poliplàstics, amb seu a Haryana, prop de Delhi.

Aquesta aliança ja té un primer contracte: produir tots els embellidors de rodes per al nou model LOGAN de Renault.



la productivitat de barcelona supera la mitjana espanyola en un 10%



La indústria impulsa els índexs de productivitat a la demarcació de Barcelona, segons el primer estudi sobre la productivitat a Barcelona, elaborat per l'Ajuntament de

Barcelona. La productivitat de l'àrea de Barcelona se situa en 41.670 euros anuals per treballador l'any 2000, és a dir, el 9,4% més que la mitjana de

l'Estat espanyol, que és de 38.079 euros.

Entre els anys 1980 i 2000 la productivitat mitjana a Barcelona ha estat sempre al voltant del 10% superior a la mitjana del conjunt espanyol, però alhora també posa de manifest una estabilització de la productivitat en els últims anys. Aquesta estabilització de la productivitat s'explica per la forta incorporació de mà d'obra en el mercat laboral, és a dir, per l'absorció d'atur. De fet, en el període comprès entre els anys 1995 i 2000, l'economia de Barcelona s'ha caracteritzat per una intensa generació d'ocupació, amb una taxa del 2,2% anual –superior a la mitjana de creixement de les regions de la UE, que és de l'1,5%–, segons indica l'European Regional Prospects de l'any 2003.

L'informe econòmic elaborat per l'Ajuntament apunta també a una reducció del volum d'inversió en capital productiu i en components tecnològics, que explicaria, segons els analistes, que a partir de l'any 1996 els índexs de productivitat hagin experimentat un increment inferior respecte de la mitjana espanyola.

creixement del sector energètic i industrial

Segons les estadístiques que presenta l'estudi de l'Ajuntament, entre l'any 1986 i el 2000 (últim any del qual es disposen dades completes), la productivitat de Barcelona va créixer en conjunt el 12,9%, gràcies al sector energètic, que va registrar un increment de la productivitat del 67,7%, i també a l'industrial –en especial el sector automobilístic–, amb un augment total del 30%. Per la seva banda, els àmbits dels productes químics i del material de transport van duplicar la productivitat, mentre que en el sector tèxtil aquesta variable va créixer fins al 62,8% el mateix període.

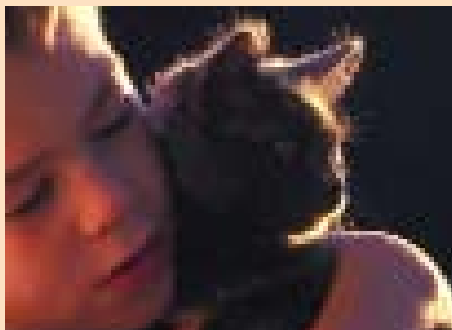
teràpia assistida amb animals de companyia per a la tercera edat impulsada per bayer



Per primer cop a l'Estat espanyol, el Grup Bayer ha iniciat una acció de responsabilitat social corporativa (RSC) en el camp de la teràpia assistida amb mascotes; aquesta campanya s'adreça a persones de la tercera edat que pateixen deficiències psíquiques o físiques i resideixen en determinades residències d'avis. L'acceptació d'aquest tipus de teràpia està superant les expectatives creades, en especial amb les persones que tenen un deteriorament cognitiu elevat.

Aquesta última iniciativa de RSC forma part d'un programa més ampli implementat a l'Estat espanyol per la Divisió de Sanitat Animal des de 2003,

anomenat "Tinença responsable de mascotes", com també altres accions pioneres com per exemple el foment de les campanyes a favor del no-abandonament i l'adopció d'animals de companyia o la distribució de les guies gratuïtes "Viatjar amb mascotes" i "Adoptar una mascota".



aposta per la inversió en innovació

Des de l'Ajuntament es considera que la solució passa per l'augment de la inversió en innovació i mà d'obra qualificada, definit pel responsable del Sector de Promoció Econòmica, Jordi Portabella, com "especialització del capital humà". En aquest sentit, el segon tinent d'alcalde ha requerit "més inversió privada per a cada treballador, mà d'obra més qualificada i amb formació adequada a l'ofici que desenvolupa i una millora de les infraestructures logístiques". En principi, les condicions de partida són favorables per a l'àrea de Barcelona, que compta amb una concentració important d'universitats, com també una proporció elevada de mà d'obra qualificada.

telefónica es reforça a barcelona



Telefónica té previst invertir entre 150 i 200 milions d'euros en diferents projectes a Barcelona. La companyia vol construir una nova seu corporativa, un centre de recerca i desenvolupament i una universitat corporativa per formar directius, que es podria instal·lar a la zona del Fòrum. Telefónica i l'Ajuntament de Barcelona han signat dos convenis de col·laboració l'objectiu dels quals és reestructurar les instal·lacions de la companyia a la ciutat i guanyar superfície per ampliar equipaments i zones verdes a Barcelona. El pla estratègic de la companyia a la capital de Catalunya té una vigència de 10 anys.

El president de l'empresa, César Alierta, considera que les noves instal·lacions de la companyia situaran Barcelona com a

centre de referència internacional per a Telefónica. Alierta calcula que la Universitat Corporativa podrà formar fins a 2.000 directius i que el centre de recerca i desenvolupament, en una primera fase, representarà la creació de 200 llocs de treball directes d'alta qualificació.

Els responsables de la companyia asseguren que la instal·lació del centre de formació a l'àrea de Barcelona provocaria un flux constant de visitants des dels diferents països on opera el grup, a més del negoci que aquest fet generaria.

De la mateixa manera, la direcció de regulació de Telefónica, integrada a la Direcció General de Serveis per a Operadors i Regulació, s'ha reorganitzat per millorar l'eficàcia de la seva gestió i adaptar-se a la situació generada pel trasllat a Barcelona de la Comissió del

Mercat de les Telecomunicacions (CMT). Com a conseqüència, la gerència de regulació operacional de Telefónica –àrea responsable de mantenir una relació estreta amb la CMT– també s'ha ubicat a la capital catalana.



L'alcalde de Barcelona i el president de Telefónica firmen el conveni

almirall vol créixer mitjançant la compra d'un laboratori europeu

Amb unes vendes valorades en 900 milions d'euros l'any 2004, la primera empresa farmacèutica de capital nacional s'ha marcat com a objectiu duplicar la superfície en cinc anys i quadruplicar-la en deu.

El laboratori català busca companyies amb productes complementaris en les àrees en què centra la seva investigació: asma, EPOC (malalties pulmonars obstructives cròniques), psoriasi i artritis reumatoide.

Té com a objectiu trobar un laboratori europeu, mercat més prioritari a curt termini que el nord-americà. Almirall ja disposa de filials a França, Alemanya, Itàlia, Portugal, Bèlgica i Mèxic, on treballen un total de 850 persones; en conjunt formen una plantilla de 3.200 treballadors.

Almirall i els laboratoris Prodespharma es van fusionar l'any 1997 i van crear el primer laboratori nacional. Des d'aleshores, l'única compra efectuada pel laboratori català ha estat l'adquisició del laboratori francès Pharmafarm, amb unes vendes de 36 milions d'euros l'any 2001.

El fabricant de l'antiàcid Almax (amb una quota de mercat a l'Estat espanyol del 67,8%) i de l'antihistamínic Ebastel opta per la internacionalització, la recerca i el desenvolupament per fer front a la competència, amb una inversió anual de 100 milions d'euros en recerca.

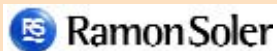


microsoft, nova delegació a catalunya



Microsoft crea la primera delegació regional de tot l'Estat espanyol a Barcelona. La multinacional nord-americana del programari disposa d'oficines a Madrid i Barcelona, però ha decidit reforçar la presència a Catalunya, que actualment representa el 30% del mercat tecnològic espanyol. L'objectiu de l'empresa és duplicar les vendes en un període de tres anys, fins a assolir els 160 milions d'euros l'any 2008. Aquest creixement es traduirà en un increment de la plantilla, que passarà dels 40 treballadors actuals als 80 en tres anys.

la firma catalana d'aixetes industrials ramon soler entra en el mercat dels estats units



Després de quatre anys d'adaptar els seus productes a les rígides normes sanitàries i de cabals d'aigua, Industrias Ramon Soler ha conquistat el mercat nord-americà. Els articles d'aixetam de la companyia catalana estaran disponibles als Estats Units en uns 40 establiments, ja que la distribució es farà sota un model d'elit.

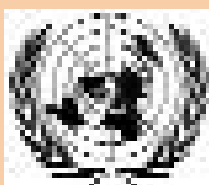
Industrias Ramon Soler exporta el 40% de la facturació majoritàriament a França, Alemanya, el Regne Unit i Austràlia. La firma va iniciar també la seva activitat productiva fora de l'Estat espanyol durant 2004, amb una fàbrica

a la Xina, mitjançant la fórmula d'una joint venture (aliança d'empreses) amb capital majoritari de l'empresa catalana. Amb una inversió inicial de 60.000 euros i una superfície de 6.000 m², la filial xinesa té unes 50 persones en plantilla i fabrica les sèries econòmiques dels productes.

Segon fabricant espanyol d'aixetes, Industrias Ramon Soler ha destinat més d'un milió d'euros al departament de R+D+i, on treballen cinc persones, i disposa de 133 patents. L'any 2004, l'empresa va ingressar uns 32 milions d'euros i preveu arribar als 33,7 milions a finals de 2005.



onu: nova seu per fomentar la responsabilitat de les empreses



L'ONU ha obert la primera seu descentralitzada de l'organisme Global Compact a Barcelona,

creat fa cinc anys per Kofi Annan, secretari general de l'ONU. La idea de crear el United Nations Global Compact Barcelona Center neix per promoure els 10 principis inclosos en el Pacte Mundial entre les empreses de tot el món, com l'eradicació de l'explotació infantil, la protecció dels drets humans, el respecte al medi ambient i la lluita contra la corrupció política.

Des d'aquesta oficina es coordinarà globalment un moviment que ja té més de 2.400 empreses signants en 80 països.

les motos kawasaki arriben a barcelona



El fabricant de motos Kawasaki ha instal·lat la seu central espanyola a Barcelona, en una nau industrial de 1.000 m² de superfície junt a unes oficines de 450 m², a la Zona Franca.

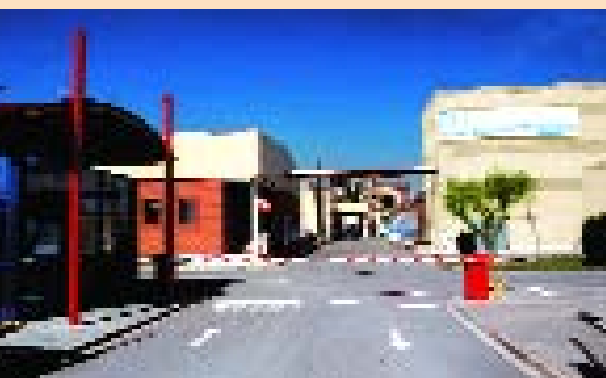
L'elecció de Barcelona ha estat motivada perquè és considerada la ciutat on es mou el negoci de la moto. Segons fonts de l'empresa japonesa, el mercat espanyol està creixent. Kawasaki hi vol aconseguir una quota de mercat del 10% per a motocicletes de cilindrada superior a 125 centímetres cúbics i vendre 10.000 motos.

L'estratègia de l'empresa rau en la venda directa a través de la xarxa de concessionaris: actualment n'hi ha 7 a Catalunya i 44 a tot l'Estat espanyol (s'espera que arribin a ser-ne 65 a principis d'aquest any

2006). També basa aquesta estratègia en la promoció de models nous, un servei al client personalitzat i una política de preus molt persuasiva.



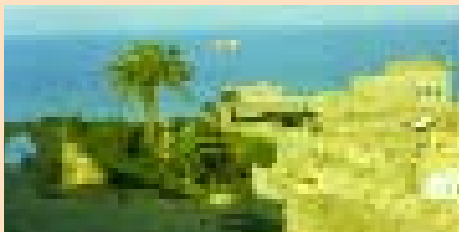
remodelació de la planta belga solvay pharma



Amb la finalitat d'adequar-se a la normativa sobre producció mèdica, l'empresa farmacèutica Solvay Pharma ha remodelat la fàbrica de medicaments sòlids que té a l'àrea de Barcelona (Parets del Vallès). La companyia, que ha invertit tres milions d'euros, tenia previst destinar 1,2 milions d'euros addicionals a complementar la modernització durant el 2005.

Amb unes exportacions que representen el 19% de la xifra de negoci, Solvay té 109 persones en plantilla i durant l'any 2004 la seva facturació va ser de 100 milions d'euros. L'empresa belga fabrica medicaments amb recepta mèdica, com l'antihipertensiu arterial Tevetens, o per al tractament de l'úlcer gàstrica, com Pro-Ulco, a més de productes EFP, com Disneumon, contra la congestió nasal i Flammazine, preventiu de les infeccions produïdes per cremades.

pol industrial català al nord del marroc



La Generalitat de Catalunya, junt amb la Cambra de Comerç de Barcelona, estan en procés de negociació d'un acord amb el govern marroquí per establir un polígon industrial català en un terreny

d'unes 100 hectàrees al nord del país. L'objectiu és desenvolupar una àrea industrial per a empreses catalanes entre Tànger i Tetuan per aprofitar els baixos costos laborals i impulsar projectes d'internacionalització dels sectors de l'automoció, tèxtil, químic, electrònic i agroalimentari, entre d'altres.

Amb un cost mínim per a les empreses i institucions involucrades en aquest projecte, atès que l'executiu marroquí ofereix mesures de suport fiscal i legal,

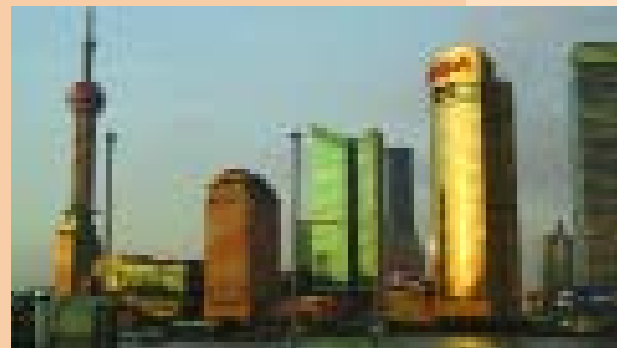
l'acord amb el govern del Marroc podria quedar tancat durant el primer trimestre de 2006. Aquesta iniciativa compta amb el suport d'una agència de desenvolupament del nord del Marroc, un organisme públic que busca oportunitats per a la industrialització d'una zona desafavorida, amb altes taxes d'atur i focus d'emigració cap a Europa.

Marroc suposa una gran oportunitat per a les empreses catalanes, atès que ja n'hi ha instal·lades un bon nombre a la zona, com també per la creació de la zona euromediterrània de lliure comerç, que entrarà en vigor l'any 2010.

empreses catalanes a l'àrea de xangai

Dotze empreses catalanes s'han instal·lat en un polígon industrial a l'àrea de Xangai, on la promotora Corus Land té previst invertir 24 milions d'euros. Aquesta promotora va arribar a un acord amb el govern xinès per construir el polígon en un terreny de 180.000 m². Situat a la ciutat de Cixi, a 140 quilòmetres de Xangai, el polígon ofereix com a atractiu principal els baixos costos laborals i les bones infraestructures de la zona.

El pacte amb el govern xinès preveu la instal·lació de 50 a 80 companyies, bàsicament en els sectors de la construcció, tèxtil, sanitari, i metal·lúrgic en un termini màxim de tres anys. Entre aquestes empreses hi ha els fabricants d'aixetes Flexitub i Tebisa i la importadora Shine Star.



Skyline de Xangai

barcelona biotecnologia

bcn ventures, nova societat gestora d'entitats per invertir en biotecnologia

BCN VENTURES Barcelona Emprèn, societat de capital de risc, ha creat BCN Ventures, la societat gestora d'entitats de capital de risc que podrà gestionar fons de capital d'aquest tipus.

L'objectiu de BCN Ventures és comptar amb el suport dels accionistes de BCN Emprèn –Ajuntament de Barcelona, BBVA, SCH i Telefónica, entre d'altres– per aconseguir un fons d'entre 15 i 20 milions d'euros amb el qual podrien invertir en empreses biotecnològiques de tot l'Estat espanyol.

Amb una inversió prevista de 4.000 milions d'euros pel 2005, el capital de risc es troba en el moment més àlgid de la seva història. Aquest fet, junt amb la

bona situació de la recerca biotecnològica a l'Estat espanyol –per a la qual els experts sol·liciten gestors que coordinin projectes biotecnològics que no acaben de trobar l'impuls necessari– fa molt propícia la creació d'una societat com BCN Ventures.

D'altra banda, es preveu posar en marxa una nova societat de capital de risc creada pel Centro para el Desarrollo Tecnológico Industrial (CDTI), depenent del Ministeri d'Indústria. BCN Ventures espera poder comptar amb el suport de CDTI, que seleccionarà fons gestionats per altres entitats de capital de risc compromeses a invertir en empreses tecnològiques.

primera facultat de biociències de l'estat espanyol a barcelona

La Universitat Autònoma de Barcelona (UAB) té previst crear, per al curs 2006-2007, la primera facultat de biociències de l'Estat espanyol.

Les carreres de bioquímica, biologia i biotecnologia, ja existents a la UAB, s'impartiran en un nou edifici que permetrà ampliar el nombre de titulacions. Segons fonts d'aquesta universitat, la possibilitat de crear una "bioregió interpirenaica", tenint Catalunya com a centre, incrementarà el nombre de titulacions de la nova facultat. Amb la creació addicional d'una nova facultat de ciències s'estima que el nombre total d'alumnes s'ampliarà a 2.000.

l'hospital clínic de barcelona, entre els 20 millors de l'estat espanyol



de qualitat assistencial, funcionament i eficiència econòmica.

La mostra de l'estudi ha inclòs, de manera voluntària, 141 centres, 114 dels quals pertanyen al sistema nacional de salut i 27 són privats. Els hospitals públics que han participat en l'estudi constitueixen el 52,5% del total dels centres d'aquest sistema nacional.

Segons els resultats, els hospitals que se situen al capdavant de la classificació tenen uns costos d'assistència un 15% inferior a la resta, amb millors resultats en la gestió dels recursos i amb estades mitjanes dels pacients més curtes (6,8% inferiors respecte dels centres no distingits en la classificació TOP 20). A més a més, s'ha avaluat la resolució en les consultes externes hospitalàries: un 11% millor en els 20 millors hospitals respecte de la resta.

L'estudi que la consultoria Iasist realitza anualment situa l'Hospital Clínic de Barcelona, per sisè any consecutiu, entre els 20 millors hospitals de l'Estat espanyol. L'estudi, conegut com «TOP 20», s'efectua a partir de l'avaluació de diversos indicadors

En l'estudi, la consultoria Iasist fa una distinció entre els hospitals privats i els públics. Aquests últims es distribueixen en diversos grups, segons aspectes com ara les dimensions i el nivell de complexitat dels pacients. Entre els grans hospitals

docents, a més de l'Hospital Clínic de Barcelona, apareixen com guardonats l'Hospital Universitari Son Dureta de Palma de Mallorca, el Virgen de la Arrixaca de El Palmar (Múrcia) i el de la Universitat de Salamanca. Entre els centres docents de dimensions mitjanes s'inclouen l'Hospital Parc Taulí de Sabadell i el Joan XXIII de Tarragona.



un milió de dòlars per investigar en èxtasi



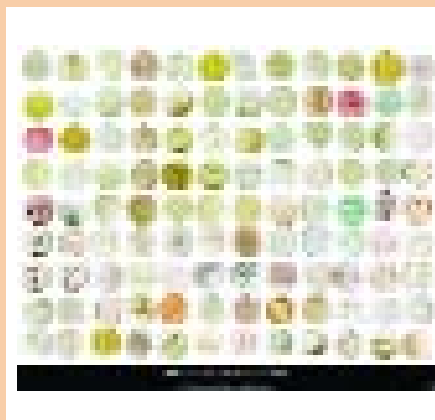
La institució nord-americana National Institute of Drug Abuse (NIDA) ha concedit 950.000 dòlars per a la investigació de l'èxtasi a la Unitat de Recerca en Farmacologia de l'Institut Municipal d'Investigació Mèdica (IMIM).

El NIDA és la principal entitat financera en l'àmbit mundial dedicada a l'estudi de les drogues d'abús. Amb aquesta aportació, l'IMIM treballarà durant els propers cinc anys en l'estudi d'un enzim, el CYP2D6. Segons els experts, una sola dosi d'èxtasi (droga consumida per 8 milions de persones a tot el món) pot inhibir de forma irreversible l'activitat de l'enzim CYP2D6, el qual està implicat en el metabolisme d'un 25% dels fàrmacs utilitzats en via

terapèutica. L'IMIM també avaluarà la susceptibilitat genètica dels individus a l'èxtasi, ja que la neurotoxicitat que indueix aquesta droga pot estar lligada a factors genètics.

La investigació d'aquest estudi anirà a càrrec dels doctors Rafael de la Torre i

Magí Farré, tots dos pertanyents a l'IMIM, un dels pocs laboratoris del món autoritzats a fer estudis relatius a les drogues d'abús en voluntaris sans.



barcelona comptarà amb el sincrotró alba a partir de 2009

La Generalitat de Catalunya i el Govern espanyol finançaran a parts iguals el laboratori de llum sincrotró ALBA, que s'instal·larà a Barcelona per a ús científic. Amb un cost total estimat d'uns 178 milions d'euros anuals fins a l'any 2009, la construcció de l'edifici que contindrà la tecnologia hauria de començar aquest 2006.

El sincrotró ALBA és un accelerador d'electrons que produeix raigs X tan brillants que supera en bilions de vegades els raigs X convencionals; així, es converteix en un poderós supermicroscopi capaç de veure àtoms i molècules. Com que funciona com un microscopi de gran potència, permet dilucidar l'estructura

tridimensional de les molècules i, fins i tot, visualitzar reaccions químiques i biològiques que transcorren en una mil·lionèsima de segon.

La radiació sincrotró és la llum més brillant produïda per l'home. Conté totes les longituds d'ona possibles, és a dir, capaces d'emetre un raig de llum que contingui tots els colors que existeixen en l'univers. És una tecnologia d'avantguarda que no produeix cap residu perillós.

Una de les múltiples aplicacions més importants del sincrotró concerneix el camp de la biomedicina i la biologia. A més, permet visualitzar els ribosomes, les

fàbriques de proteïnes de les cèl·lules, i, fins i tot, veure en detall l'estructura de virus –com ara el VIH– per trobar fàrmacs que el bloquegin.



constitució de la fundació privada institut de recerca biomèdica (IRB)

La Generalitat de Catalunya ha acordat la creació de la Fundació Privada Institut de Recerca Biomèdica (IRB) per impulsar, posar en marxa i gestionar un institut que desenvolupi tasques de recerca en l'àmbit de la biomedicina.

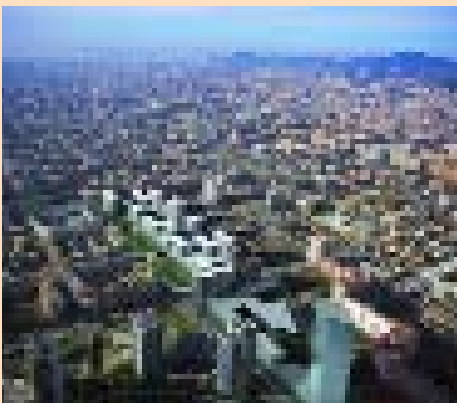
Amb una inversió de més de 41 milions d'euros distribuïts en quatre anys, la fundació tindrà com a objectius principals la promoció de la recerca biomèdica –amb un èmfasi especial en oncologia i metàstasi pulmonar–, l'impuls de la interacció amb altres entitats i la creació d'un grup d'investigació.

Aquesta institució serà un patronat format per la Generalitat de Catalunya, a través del DURSI i el Departament de Salut, la Universitat de Barcelona i la Fundació Parc Científic de Barcelona. Dirigida pel doctor Joan Guinovart i presidida pel doctor Joan Massagué, l'IRB comptarà amb un comitè científic extern de caràcter internacional que vetllarà per la qualitat de la recerca.



barcelona 22@

114 empreses ja treballen a l'antic barri industrial del Poblenou



Els edificis d'oficines que s'estan construint o la construcció dels quals està en projecte a l'àrea del Poblenou –que inclou Diagonal Mar, el Fòrum, el

front marítim, la plaça de les Glòries i el districte tecnològic del 22@– han absorbit inversions superiors a dos-cents milions d'euros. A aquesta xifra s'hi han d'afegir 80 milions addicionals que les administracions hauran destinat, en el període comprès entre els anys 2004 i 2007, a les infraestructures de la zona.

En conjunt, l'antic barri industrial barceloní del Poblenou aplega 46 plans urbanístics promoguts, en la majoria d'ocasions, per la iniciativa privada; en total es crearan 3,2 milions de metres quadrats de sòl. A més a més, tota aquesta zona tindrà sis mil places hoteleres, quatre mil habitatges protegits i 180 lofts.

Segons les últimes dades amb què treballa l'Ajuntament de Barcelona, fins ara ja hi ha 114 empreses i organismes públics que han llogat oficines al Poblenou per instal·lar-hi les seues corporatives. Les companyies pertanyen, sobretot, al sector financer, farmacèutic, de l'energia, la construcció, les telecomunicacions, la informàtica i els mitjans de comunicació.

L'Ajuntament preveu que l'any 2008 hi haurà dues-centes empreses ubicades a la zona.

els primers professionals de l'agència de l'iter comencen a treballar a barcelona

El primer grup de científics de l'agència gestora del projecte ITER –procedents d'Itàlia, del Regne Unit i de la resta de l'Estat– ja ha arribat a Barcelona per treballar en la posada en marxa aquest projecte, que ha de començar a funcionar aquest 2006. Per aquest motiu, l'Ajuntament, a través de la Direcció de Promoció Econòmica Exterior, ha elaborat un pla d'acollida que conté diversos materials informatius de Barcelona i que organitza sessions de presentació de la capital catalana des d'una perspectiva cultural, lingüística, econòmica i social; a més, ofereix una visita guiada com a primer contacte amb la ciutat.

La unitat que ha començat a treballar a Barcelona ha estat escollida a partir de l'acord internacional –European Fusion Development Agreement (EFDA)– entre la Comissió Europea i els laboratoris de fusió dels països membres de la Unió. Aquest acord estableix compartir recursos humans i financers per desenvolupar aquest projecte.

L'agència gestora de l'ITER no s'establirà fins a mitjan 2006; mentrestant, però, atesa la urgència per començar la construcció d'edificis i components, el grup d'experts ha iniciat l'activitat en un centre que el CIEMAT (Centre d'Investigacions Energètiques Mediambientals i Tecnològiques del Ministeri d'Educació i Ciència) ha establert a Barcelona en el marc d'un acord amb la Unió Europea. Per

a la instal·lació d'aquest centre, el CIEMAT ha comptat amb la col·laboració de l'Ajuntament de Barcelona (mitjançant el Consorci del Campus Interuniversitari del Besòs).

L'ITER és un projecte de reactor de fusió termonuclear per generar energia de forma experimental a partir de la síntesi de l'hidrogen; es construirà a la ciutat francesa de Cadarache durant deu anys i comptarà una inversió de més de 4.500 milions d'euros. Els socis que hi participen són la Unió Europea (que en finança el 50%), els Estats Units, el Japó, la Xina, Rússia i Corea del Sud (que en pagaran un 10% cadascun). Des de l'oficina de Barcelona es gestionaran 2.000 milions d'euros en projectes i en la construcció, a partir de 2025, de

futures plantes productores d'energia provinent de la fusió termonuclear.

La unitat Close Support Unit (CSU) és l'encarregada de preparar la creació de l'agència gestora de l'ITER, que ha de fer-se realitat aquest any 2006. Aquesta agència barcelonina gestionarà el 50% de la contribució europea de l'ITER.

En total, 160 científics desenvoluparan tasques a l'agència gestora de l'ITER a Barcelona. Provisionalment, l'agència gestora d'aquest projecte d'experimentació en fusió termonuclear s'ha instal·lat en diferents plantes d'un edifici del campus del Fòrum, prop del Centre de Convencions de Barcelona. Més endavant, l'Ajuntament de Barcelona construirà una seu corporativa de l'EFDA-CSU al campus universitari de Llevant.



Màrius Rubert, gerent de Promoció Econòmica

l'escola de restauració i hostalatge de barcelona inicia les obres de la nova seu

El mes d'octubre passat es va posar la primera pedra del nou edifici de l'Escola de Restauració i Hostalatge de Barcelona en un solar situat prop de la zona 22@. Es preveu que el nou centre comenci a funcionar per al curs 2006-2007. L'escola ha format professionals qualificats en les àrees d'hoteleria i restauració, i donarà pas a una nova etapa en la qual es crearà una escola modèlica, dotada amb la tecnologia més avançada, per tal de donar-li el rang internacional que es mereix.

El terreny sobre el qual s'aixecarà aquest nou edifici de l'escola és una concessió de dret real de superfície de l'Ajuntament de Barcelona per als propers 50 anys, arran d'una iniciativa ciutadana promoguda per la Fundació Escola de Restauració i Hostalatge de Barcelona. L'acord amb l'Ajuntament estableix un seguiment, per part de Barcelona Activa, de les activitats formatives de l'escola i de la millora de l'oferta d'aquest nou equipament per al conjunt de la ciutat. L'acord preveu, així mateix, que la nova escola ofereixi un conjunt de beques per a alumnes amb pocs recursos econòmics o amb dificultats d'inserció professional.

L'èxit d'aquesta iniciativa ha estat total i el nivell d'ocupació dels alumnes és d'un 94%. D'aquests, gairebé la meitat s'han integrat en restaurants, un 38% en hotels i un 7% en cafeteries i bars. Aquest alt nivell d'ocupació es produeix a través de la borsa de treball que l'escola manté activa durant tot el curs.

montblanc obre la botiga més gran a barcelona

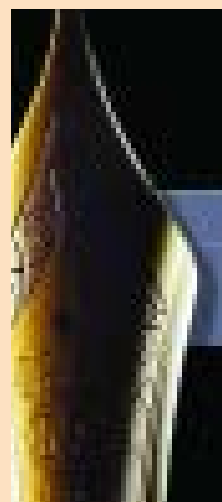


Montblanc aposta molt fort per Barcelona. Aquest any l'empresa ha inaugurat una nova seu al barri tecnològic 22@, que correspon a la seu corporativa de l'empresa a Espanya. Aquí es concentren els serveis tècnics, logístics, administratius i el magatzem.

El grup alemany d'articles de luxe Montblanc també ha obert una botiga de 350 m² al passeig de Gràcia: la botiga més gran de l'empresa a tot el món.

Segons el conseller delegat de Montblanc a Espanya, Hubert Wiese, l'empresa necessita més espai perquè esta ampliant el nombre de productes. Avui dia, la divisió d'escriptura només representa al 50% del negoci.

La xarxa de botigues que té Montblanc a Espanya consta de 22 establiments, 7 dels quals són propis. La filial espanyola és la tercera en importància de tota l'empresa després de les d'Estats Units i d'Itàlia. Montblanc forma part del grup de productes exclusius Richmont.



barcelona universitats



Foto cedida per l'arxiu de publicacions de la Universitat de Barcelona



Barcelona Centre Universitari (BCU) ha elaborat l'estudi "L'observatori universitari de Barcelona. Anàlisi del col·lectiu universitari forà a la ciutat", presentat

l'octubre passat a la sala Lluís Companys de l'Ajuntament de Barcelona. Amb aquest estudi, BCU vol donar un nou impuls a la seva tasca principal: promocionar Barcelona com a centre universitari internacional. BCU va néixer l'any 1997 i, a banda de l'Ajuntament de Barcelona, també hi participen la Generalitat de Catalunya –a través del Departament d'Universitats, Recerca i Societat de la Informació–, les universitats catalanes i la Fundació Catalana per a la Recerca i la Innovació.

L'estudi reflecteix que en els últims set anys Barcelona ha consolidat la seva posició com a ciutat universitària internacional i, des del curs 1998-99 fins al curs 2003-2004, ha doblat el nombre d'estudiants estrangers presents a les seves universitats. Més de **20.000 estudiants forans** –és a dir,

tant els que procedeixen de l'estranger com de la resta de l'Estat espanyol– cursen estudis als centres universitaris de la ciutat, i ja representen gairebé l'11,5% del total. En aquest període, la mitjana de l'augment anual del nombre d'estudiants estrangers va ser del 7%, encara que va ser en el curs 2003-04 quan es va registrar un gran salt quantitatiu, amb un increment superior al 30% amb relació a l'any anterior.

Segons les dades del Departament d'Universitats, Recerca i Societat de la Informació i de les universitats catalanes, aquesta era la situació durant el curs 2003-04 pel que fa al nombre del col·lectiu d'estudiants forans, és a dir, de la resta de l'Estat i de l'estranger.

L'aportació d'aquest col·lectiu en l'estructura econòmica de la ciutat és cabdal: anualment, hi aporten uns **84 milions d'euros**.

L'activitat de les universitats i de l'Administració, com també la dinàmica de la ciutat, han fet que disposem d'una infraestructura efectiva de captació i d'acollida d'universitaris d'arreu. Una bona prova n'és l'existència del **Barcelona Centre Universitari (BCU)**, un dels sectors estratègics amb marca Barcelona, que té com a objectiu impulsar, coordinar i dirigir totes les accions per promoure la capital de Catalunya com a centre universitari internacional.

Experiències com el **BCU** no tenen precedents a la resta de l'Estat espanyol, i a Europa n'hi ha poques, de referències. Barcelona Centre Universitari, 8 anys després de la seva creació, ha encetat una nova etapa: a partir de gener de 2006, BCU estrena oficina al districte de Gràcia de Barcelona. En aquestes instal·lacions Barcelona Centre Universitari seguirà treballant amb l'esforç conjunt de la Generalitat de Catalunya, les universitats catalanes, la Fundació Catalana per a la Recerca i la Innovació i l'Ajuntament de Barcelona per a la promoció de Barcelona com a centre universitari internacional.

Nombre d'estudiants de l'ESTAT ESPANYOL de nou ingrés	4.562	2,5%
Nombre d'estudiants de l'ESTAT ESPANYOL del programa Séneca	227	0,2%
Nombre total d'estudiants ESTRANGERS (1r, 2n i 3r cicle –doctorats–)	11.211	6,1%
Nombre total d'estudiants ESTRANGERS de nou ingrés	829	0,4%
Nombre total d'estudiants ESTRANGERS* (màsters i postgraus)	4.000	2,2%
Nombre total d'estudiants FORANS	20.829	11,4%

tourism & leisure (T&L) planifica un campus universitari a bahrain



La consultoria de turisme i oci catalana T&L ha dissenyat un campus universitari i

esportiu elitista en un dels emirats àrabs del Golf Pèrsic, Bahrain. L'objectiu de la consultoria és crear una gran comunitat d'escoles universitàries, així com un complex d'oci i residencial. Amb aquest nou projecte educatiu, els estudiants de tot l'Orient Mitjà disposaran d'un espai formatiu superior a les seves terres i no tindran la necessitat d'haver-se de traslladar a estudiar a Europa o als Estats Units.

Amb un pressupost d'un milió d'euros, la monarquia de Bahrain i els ministeris d'Educació i Turisme del país van convocar un concurs públic a diferents empreses de consultoria internacionals perquè presentessin propostes de planificació i desenvolupament del campus universitari.

El complex d'aquest macrocampus el formaran els àmbits universitari, l'esportiu i el residencial. D'una banda, l'àmbit universitari disposarà de 14 universitats gestionades per centres universitaris prestigiosos de tot el món. El projecte esportiu, per la seva banda, se centrarà en la creació d'una zona de formació esportiva per potenciar esportistes d'elit, ateses les mancances que té la regió; les disciplines que s'hi fomentaran són el tennis, el futbol, el golf i un centre d'alt rendiment. Finalment, quant a l'àmbit residencial, es construiran habitatges per a estudiants i professors, on s'inclouen espais d'oci com biblioteques, centres comercials i cinemes.

T&L ha involucrat les escoles de negocis catalanes IESE i ESADE perquè participin en la gestió de la formació en Empresarials; així mateix, ha proposat al Barça la possible gestió de l'escola de futbol que es vol crear a Bahrain.



procedència dels estudiants estrangers

De forma majoritària, Barcelona és elegida com a destí universitari de primer i segon cicle per part d'alumnes de tots els països de la Unió Europea i dels anomenats «països afins». Segons les dades d'ERASMUS, gairebé un 24% d'estudiants són italians, un 21% francesos, un 18% provenen d'Alemanya, un 8% del Regne Unit i un 5% de Bèlgica.

Itàlia i Alemanya són els dos països que aporten més estudiants matriculats de

nou ingrés, seguits de Portugal. Fora de la Unió Europea destaca la presència de joves d'Andorra, Argentina, el Marroc, Perú i Colòmbia.

Els països llatinoamericans, com ara Argentina, Mèxic, Colòmbia i Brasil, són els que envien més alumnes de tercer cicle i postgraus a Barcelona, encara que continua el creixement d'estudiants que vénen de països de la Unió Europea.



les escoles de negocis

El prestigi internacional que tenen les escoles de negocis ubicades a Barcelona queda reflectit en els rànquings que van publicat a finals del mes passat The Economist i The Wall Street Journal.

En el rànquing de la revista britànica The Economist, que inclou els 100 millors escoles de màsters de gestió d'empreses (MBA) del món, l'IESE es converteix en la primera escola de negocis europea que ocupa el lideratge mundial. L'IESE ocupa el primer lloc per la qualitat de les sortides professionals: un 96% dels alumnes de màsters MBA d'IESE troben feina tres mesos després d'acabar el programa.

Segons The Wall Street Journal, ESADE Business School ha aconseguit la segona posició en la llista dels 20 millors programes MBA internacionals.



apunts empresarials

La companyia d'aviació alemanya de baix cost Condor, controlada per Lufthansa i Karstadt-Quelle, ha presentat el seu nou vol Barcelona-Munic, disponible des de l'1 de novembre passat. Condor opera a Espanya des d'onze aeroports, té la seu a Palma de Mallorca i ocupa 50 persones; en el nostre país, s'han embarcat amb Condor 2,5 milions de passatgers. La companyia, que va facturar 1.100 milions d'euros l'any 2004 i ocupa 3.000 persones en l'àmbit internacional, estudia la posada en marxa de nous vols des de l'Estat espanyol.

Segons un informe de la Comissió Europea, Catalunya podria liderar el sector de comunicacions mòbils al sud d'Europa. L'informe "mWatch Catalunya 2005" explica que Catalunya és un dels 7 nuclis pioners en aquest sector, juntament amb Hèlsinki, Estocolm, Copenhaguen, Hamburg, Almere (Holanda), Leuen (Bèlgica) i Limerick (Irlanda). Actualment, una agrupació d'empreses i entitats, impulsades per les ciutats de Barcelona i Sant Cugat, l'entitat TecnoCampus, 22@ i la Fundació Barcelona Digital, han posat en marxa un grup de treball anomenat Living Labs Catalunya, l'objectiu del qual és aprofitar el potencial de Catalunya en aquest àmbit i donar-li l'oportunitat de posicionar-se com a líder regional en l'ús del telèfon mòbil.

Barcelona va ser l'escenari elegit per Nokia per fer la presentació mundial del seu joc ONE, desenvolupat per Digital Legends Entertainment. Aquesta empresa, amb seu a Barcelona, es converteix de la mà de Nokia en referent mundial en innovació tecnològica per a jocs mòbils. Digital Legends Entertainment assoleix, d'aquesta manera, el reconeixement "first Party" (col·laborador preferencial) de Nokia. ONE és un joc de lluita 3D que incorpora tècniques capdavaneres quant a grafisme, animació, captura de moviment i joc multijugador en xarxa, mitjançant Bluetooth.

El Consorci de la Zona Franca de Barcelona (CZFB) promourà a Òdena, prop de Barcelona, el polígon industrial Can Morera, que serà el més gran de la comarca barcelonina de l'Anoia. Des del Consorci es remarca la importància d'aquesta iniciativa, atès que l'Anoia és una àrea que precisa sòl industrial per reactivar la seva economia, molt afectada per la crisi dels sectors tèxtils i de l'adob de pells. El Consorci engegarà un polígon industrial amb una oferta de 91 hectàrees, la qual cosa implicarà multiplicar per tres la disponibilitat de sòl industrial a la comarca de l'Anoia. El polígon comportarà una inversió total de més de 50 milions d'euros.

L'IRIS, el projecte de l'Ajuntament de Barcelona de gestió d'incidències, queixes i suggeriments als ciutadans, ha obtingut un guardó de la Comissió Europea en la reunió ministerial sobre Administració electrònica, que es va fer a Manchester a finals de novembre sota la presidència britànica.

El ministre britànic d'Administracions Públiques, Jim Murphy, i la Comissària Europea en l'àmbit de l'Administració Electrònica, Viviane Reding, van ser els encarregats d'entregar els premis als vuit projectes seleccionats en l'última fase del procés establert per la Comissió Europea.

Finalment, l'IRIS, situat entre aquest vuit finalistes, va aconseguir una menció d'honor en la categoria "Millora dels serveis als ciutadans". La iniciativa guanyadora en aquesta categoria va ser pel "Cadastrè On-line", impulsat pel govern holandès.

L'IRIS ha permès que la participació dels ciutadans en el funcionament dels serveis municipals hagi augmentat el 42% en menys d'un any de vida de la seva implantació.



entrevista amb fernando llombart

cap del centre de serveis compartits d'HP
per a europa, orient mitjà i àfrica a barcelona.

Fernando Llombart treballa a HP des de fa 17 anys, per la qual cosa coneix a la perfecció la filosofia i el funcionament de l'empresa. Ha ocupat diversos càrrecs directius en Operacions de TI, Manufacturació i Logística, Finances i Administració i actualment és el cap de Subcontractació de Processos (més coneguda per les sigles angleses BPO) a Europa, Orient Mitjà i Àfrica.

Com descriurieu la subcontractació de processos (o BPO) i la filosofia que hi ha al darrere?

HP ha invertit dos milions de dòlars en tres anys a Barcelona per tenir-hi la infraestructura necessària per oferir nous serveis de subcontractació de processos i altres activitats de contacte amb els clients a tot el món. Això vol dir, bàsicament, que oferim solucions per a la gestió interna de les finances i la comptabilitat, com també altres serveis d'atenció al client. Fa quatre mesos vam començar a oferir tots aquests serveis a altres empreses de primera d'Europa, després que la nostra candidatura fos elegida per davant d'altres localitzacions com ara Amsterdam, Dublín, Brussel·les, Madrid, Lisboa, Gal·les o el nord d'Anglaterra.

Quins són els avantatges de la BPO? Podríeu donar-nos algun exemple del tipus d'empreses amb les quals treballeu?

HP té un departament anomenat Serveis HP que ofereix serveis essencials a la carta i complementa el nostre nivell d'excel·lència en productes informàtics. La seu ubicada a Sant Cugat s'encarregava de la regió d'Europa, Orient Mitjà i Àfrica i ara prestem aquests serveis a totes les empreses. La demanda de serveis subcontractats va en augment i, a més, Barcelona és un lloc perfecte per tenir-hi un centre de serveis compartits per a aquesta regió perquè té una mà d'obra internacional molt preparada i és capaç d'atreure empleats multilingües.

Podríeu donar-nos exemples d'empreses amb les quals treballeu?

Recentment hem signat contractes amb Gillette i P&G. A partir d'ara nosaltres gestionarem la subcontractació dels seus processos de comptabilitat i pagaments per a la regió d'Europa, Orient Mitjà i Àfrica. D'aquesta manera, ells es poden concentrar a desenvolupar les seves especialitats empresarials. Confiam que el centre de Sant Cugat servirà perquè els serveis de subcontractació de processos d'HP, que estan en expansió, continuïn creixent a tot el món. També esperem que permetrà a la companyia oferir serveis de gestió local financera i comptable a les empreses multinacionals que tenen operacions d'àmbit europeu.

Quina és la clau del funcionament d'HP en comparació amb els vostres competidors?

Prestem un servei d'àmbit mundial. Això significa que es pot donar el cas que, per exemple, part dels processos que un client subcontracta es duïni a terme a Barcelona, una altra fase complementària s'efectuï a Wroclaw (Polònia) i l'operació es

tanqui a Bangalore (l'Índia). El nostre avantatge competitiu fonamental és que som flexibles, ens expandim sense dificultats on calgui i quan calgui i, a més, tenim els millors serveis, eines i processos industrialitzats i de qualitat del mercat. Tot això implica un augment important de l'eficiència i l'eficàcia que els nostres clients consideren com a factor d'èxit fonamental.

Quina és la importància d'establir bones relacions de col·laboració amb les administracions locals?

La directiva d'HP a Barcelona sempre ha col·laborat estretament amb les administracions locals i autonòmica per crear sinergies i contribuir al desenvolupament de la nostra empresa en el marc del conjunt de la comunitat. Hi hem tingut i hi mantenim una relació molt fluida, cordial i transparent.

Com veieu el futur del vostre Centre de Serveis Compartits?

El model d'oferir incentius a les empreses per establir-se en un país o altre és obsolet. Avui dia, el que interessa les multinacionals són coses com ara que hi hagi unes infraestructures excel·lents o poder compartir amb les administracions i amb altres empreses informació relativa a desenvolupaments estratègics de gran abast, més que no pas rebre uns diners que tard o d'hora s'acaben. Ens trobem en un moment de gran impuls dels serveis compartits i crec que el futur de les operacions de subcontractació de processos que HP ofereix a Barcelona, en equilibri amb altres centres d'operacions d'HP, és molt prometedor. Es tracta d'una relació en la qual totes les parts hi guanyen.

Els recursos humans són un dels factors d'èxit fonamentals de la vostra empresa. M'equivoco?

Evidentment, és fonamental atreure personal amb el perfil adequat quan la companyia el necessita. Al nostre centre hi treballen unes dues-centes persones que cobreixen un ventall de 21 llengües i sempre trobem la persona adequada per a cada feina. Barcelona no és una ciutat on la burocràcia presenti obstacles excessius. És una ciutat que atreu treballadors multilingües molt preparats, ja que el seu entorn metropolità ofereix una bona combinació d'infraestructures, centres de formació, universitats internacionals, seguretat, un estil de vida atractiu i bona qualitat de vida. Per aquesta raó, Barcelona pot servir per canalitzar nombrosos recursos necessaris per al desenvolupament i l'èxit. I, naturalment, el fet que sigui un lloc tan atractiu fa que la gent vingui només per això; celebrem moltes trobades internacionals a Barcelona precisament perquè és un lloc que a tothom li encanta. Integrar un gran nombre de llengües i cultures diferents en un centre com el nostre, que ha de prestar serveis a Europa, Orient Mitjà i Àfrica, pot ser difícil. No obstant això, atesa la nostra forma particular d'entendre l'empresa, resulta molt difícil copiar el nostre sistema de gestió. El nostre funcionament a escala mundial és únic perquè totes les parts encaixen perfectament.

Ajuntament  de Barcelona

Promoció Econòmica

barcelona:

B bones notícies
periodicitat trimestral

tardor / hivern 2005 n° 35
dipòsit legal: B-23-422-2005

edita: Direcció de Promoció Econòmica
Comissió de Promoció Econòmica,
Ocupació i Coneixement

director: Mario Rubert

redacció i imatge: Isabel Carranza,
Steven Guest, Agustí Esteve

coordinadora d'imatge: Margarita Cabrero

disseny i maquetació:
Dockland Comunicació, S.A.

adreça:

C/ Avinyó, n° 7, 1er. pis

08002 Barcelona

Tel.: 93 402 74 78

Fax: 93 402 75 97

e-mail: rlorca@mail.bcn.es