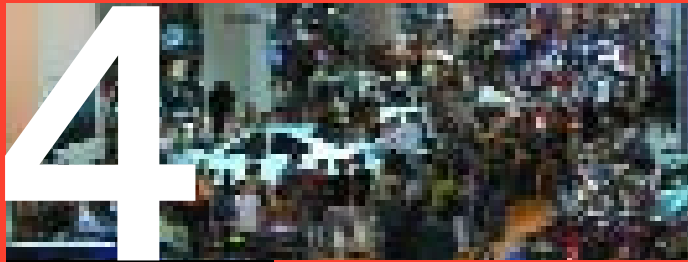


# barcelona:

**B** bones notícies

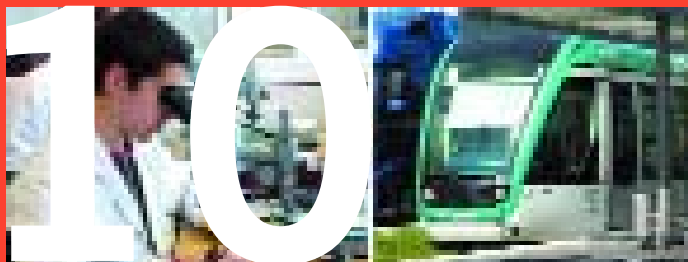
estiu / tardor 2005 n° 34

# sumari:



barcelona  
fires

barcelona  
empreses



barcelona  
22@

7

barcelona al món

11

barcelona bioregió

13

barcelona logística

14

barcelona vola

15

barcelona medi ambient

16

barcelona urbanisme

17

barcelona moda

## barcelona creix amb la fira



Les últimes dades del Barcelona Convention Bureau, que té com un dels objectius principals fomentar l'organització de reunions a Barcelona, confirmen que la capital catalana és un referent a Europa per a la celebració de salons, congressos, convencions o viatges d'incentiu.

Les opinions expressades pel col·lectiu de congressistes que han passat els últims mesos per la capital de Catalunya reflecteixen que Barcelona destaca com a zona urbana que combina una oferta cultural, arquitectònica i d'oci amb un bon transport públic i bones infraestructures i comunicacions.

Els congressistes enquestats, en un ventall de puntuacions de l'1 al 5, atorguen valoracions de 4 a 5 punts a l'oferta arquitectònica, a l'oferta cultural i d'oci, al caràcter del barcelonins, a la xarxa de transport públic i a les infraestructures i comunicacions. En canvi, però, subratllen com a punts dèbils de la ciutat la contaminació atmosfèrica i acústica i la neteja.

En qualsevol cas, en els últims cinc anys Barcelona ha aconseguit escalar posicions en el rànquing de ciutats del món que més congressos internacionals acullen. Si l'any 1999 Barcelona ocupava la 25a posició d'aquest rànquing, l'any 2003 va aconseguir situar-se en la setena, per davant, fins i tot, de Nova York i Berlín, segons dades de la Unió Internacional d'Associacions (UIA).

Tenint en compte que les visites determinen en gran mesura l'impacte econòmic que tenen les activitats firals a Barcelona, hi ha dades objectives i contundents que constaten el paper rellevant de la capital catalana en l'organització d'esdeveniments firals: 3 milions i mig de visitants l'any 2004, dels quals 300.000 van ser professionals estrangers.

També cal destacar la repercussió econòmica que té l'activitat firal tant a Barcelona com a Catalunya. Segons dades de 2003 facilitades pel Departament de Comerç, Turisme i Consum, l'activitat relacionada amb fires s'ha situat entre els sectors amb més capacitat de generar increments de producció en la resta de sectors, especialment en la restauració, el transport i la construcció. En aquest sentit, el nombre de visites n'és un element definitiu, ja que els visitants són el col·lectiu que més despesa generen, seguit dels expositors i, en tercer lloc, de la mateixa entitat firal que acull el certamen.

# editorial:

## barcelona creix amb la fira

### Fira Barcelona

La Fira de Barcelona és, sense dubte, un dels dinamitzadors econòmics de la capital de Catalunya i la seva àrea d'influència. L'activitat firal contribueix al desenvolupament empresarial de Barcelona i del seu entorn perquè afavoreix la internacionalització de les organitzacions empresarials del país i genera beneficis econòmics importants, quantificats en milions d'euros. Tot i que no hi ha un estudi oficial sobre l'impacte econòmic que té la Fira per a la ciutat, es calcula que, pel capbaix, hi fa una aportació anual d'uns 2.000 milions d'euros.

Per posar-ne alguns exemples significatius, només 5 salons –Alimentaria, Construmat, Hostelco, Expoquímia i el Saló Nàutic van aportar-hi, en les últimes edicions respectives, uns 700 milions d'euros. La necessitat de disposar de dades més exactes sobre l'impacte econòmic real del conjunt d'activitats que es fan als recintes firals ha fet que els responsables de Fira de Barcelona estiguin treballant en un document que recollirà, de forma molt més ajustada, l'aportació econòmica global a la ciutat. S'espera que aquest document estigui enllestit a finals d'aquest any o al començament de 2006.

Un altre aspecte que no es pot passar per alt és que de tots els salons que organitza Fira de Barcelona, una tretzena són punts de referència a Europa i estan considerats entre els 5 primers del continent.

HOSTELCO, EXPOQUÍMIA, PISCINA, CONSTRUMAT i l'EIBTM són líders de la seva categoria. ALIMENTARIA i SONIMAGPHOTO hi ocupen la segona posició, mentre que els salons NÀUTIC, de l'AUTOMÒBIL o del CARAVANING estan considerats els tercers més importants d'Europa en els sectors respectius.

L'atractivitat de la Fira la demostren fets com la decisió de traslladar a Barcelona salons de molt pes que fins ara se celebraven en altres ciutats europees. És el cas dels salons de telefonia mòbil 3GSM i de moda jove BREAD and BUTTER, que han passat d'organitzar-se a Cannes i a Berlín, respectivament, a organitzar-se a la capital de Catalunya.

Tampoc no hem d'oblidar que Fira de Barcelona acull, des de 2004 i fins a 2008, l'EIBTM, la fira de congressos, convencions i viatges d'incentiu més important del món. Aquesta trobada, fins a l'any 2003, es feia a la ciutat suïssa de Ginebra.

Aquests salons formen part del grup de novetats més destacades dels anys 2004 i 2005, en el qual també cal afegir-hi el Saló Futura –dedicat a màsters i postgraus–, el Saló Tuning –única experiència a l'Estat espanyol en l'àmbit relacionat amb la personalització dels cotxes–, o el BCN Futur –en què es presenten les últimes novetats de diferents sectors de l'economia.

Fira de Barcelona acull cada any més de 300.000 empreses exposidores i prop de 3 milions i mig de visitants, molts dels quals són professionals, que representen tots els sectors industrials i de comerç.

Tot i el creixement indiscutible de Fira de Barcelona, els seus responsables detecten la necessitat d'oferir un millor servei de transport públic entre els recintes firals i consideren de vital importància l'entrada en funcionament d'un sistema de transport que connecti els dos recintes firals:

Montjuïc i Gran Via. Per això sorgeix la necessitat de l'ampliació de la línia 2 del metro.

Les xifres de visitants constaten, doncs, que Barcelona és un dels destins favorits d'Europa per celebrar-hi tot tipus de reunions científiques i empresarials, congressos, convencions, presentacions de producte i viatges d'incentiu.

La capital de Catalunya disposa d'unes infraestructures excel·lents, com un recinte firal de 200.000 metres quadrats de superfície coberta; el Palau de Congressos de Barcelona; el Palau de Congressos de Catalunya; el Palau Sant Jordi –construït amb motiu dels Jocs Olímpics del 92–, i, per acabar de completar l'oferta, des de l'any 2004 Barcelona disposa del nou Centre de Convencions, ubicat a l'àrea Fòrum i preparat per acollir grans congressos, amb una capacitat màxima per a 15.000 persones.



El Centre de Convencions Internacional de Barcelona - CCIB va començar la seva activitat a finals del 2004. El CCIB i l'Edifici Fòrum –ambdós connectats per una rambla subterrània– ja han acollit la celebració de 62 actes amb la presència de 65.000 delegats.

Segons els responsables, el CCIB superarà considerablement les previsions inicials d'assolir 120 actes amb una participació de 250.000 persones en els tres primers anys d'activitat. Destaca el fet que 28 dels 65 actes celebrats fins ara han congregat més de 1.000 persones i que el 70% dels esdeveniments han estat de caire internacional.

Els projectes que estan en marxa –com ara el port esportiu del Besòs, el zoo marí i el desenvolupament hotel·ler a la zona, amb una oferta de 2.500 habitacions– converteixen el CCIB en un punt de referència internacional.

El CCIB és un dels pocs centres del món amb capacitat per acollir 15.000 delegats en un mateix espai. Disposa de gairebé 100.000 m<sup>2</sup> dedicats a actes, repartits en 45 sales de reunió de diferents dimensions.

Aquest pròxim novembre el CCIB acollirà la cimera Euromediterrània dels caps d'estat i de govern dels països integrats en la Unió Europea i de països de l'altra banda de la Mediterrània.

## noves instal·lacions de la fira

En l'horitzó de l'any 2007, Fira de Barcelona té previst acabar les obres d'ampliació de les seves noves instal·lacions de Gran Via, situades entre els termes municipals de Barcelona i l'Hospitalet de Llobregat i a només 2.500 metres de Montjuïc.

A finals de 2004 es va acabar la primera fase de l'ampliació del recinte de Gran Via, amb la construcció dels pavellons 3 i 4, i, alhora, començava la construcció del pavelló 5. D'aquesta manera, des del desembre, el recinte nou ja té 120.000 metres quadrats –5.000 metres quadrats més dels que disposa Montjuïc. A més, disposa de 2.450 places d'aparcament.

Un cop finalitzat, el recinte de Gran Via tindrà un total de 240.000 metres quadrats d'exposició repartits en 6 pavellons firals. El nou Pla Estratègic 82006-2015, aprovat el mes de juliol passat estableix que Montjuïc s'orientarà cap als salons de públic mentre que

l'emplaçament de Gran Via s'adreçarà als professionals/industrials.

A més a més, tindrà un conjunt d'auditoris amb capacitat per a 3.000 persones i més de 7.000 places subterrànies d'aparcament, que se sumaran a les ja existents.

Amb Montjuïc i l'emplaçament de Gran Via M2, Fira de Barcelona doblarà l'espai d'exposició i les oportunitats de negoci, ja que hi haurà 340.000 metres quadrats de superfície disponible per a manifestacions firals.



### salons de referència

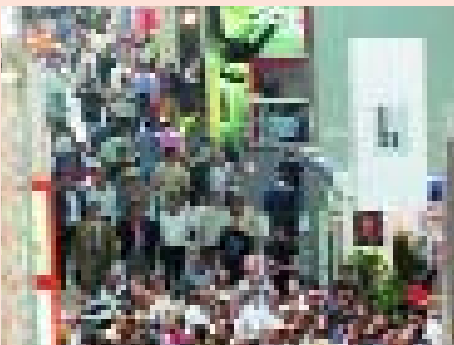
La 33a edició del Saló de l'Automòbil, celebrat el mes de maig, va batre rècords de visitants: més d'un milió de persones es van passejar per les instal·lacions del certamen. També va haver-hi rècord de marques representades. Fins a 42 marques van exposar-hi les seves últimes novetats.



La setena edició del Saló Internacional de la Logística es va fer del 17 al 20 de maig a les instal·lacions de Gran Via. El van visitar 40.000 persones. Hi van participar 66 països diferents, amb un 40% d'empreses procedents de l'exterior.



Construmat 2005, celebrat a la Fira de Barcelona de l'11 al 16 de maig, es va tancar també amb un nou rècord de visitants (260.000) i amb un volum de negoci de 200 milions d'euros.



### noves incorporacions a la fira

#### EIBTM

Des de finals de 2004 i fins a l'any 2009 la capital catalana és la ciutat que acollirà les trobades de l'EIBTM, l'associació internacional que aplega les empreses més importants de congressos i viatges d'incentiu. Barcelona es converteix així en punt de trobada de l'EIBTM després de vèncer Gènova, Lisboa, Madrid i Viena. La qualitat de l'oferta hotelera de la capital de Catalunya, juntament amb l'atractiu turístic, va ser un dels factors que van fer decantar la balança cap al costat de Barcelona.

#### 3GSM

La cita anual més important sobre comunicacions mòbils es farà a Barcelona a partir de l'any que ve. Es tracta del saló 3GSM World Congress, que els últims 10 anys s'ha celebrat a la ciutat francesa de Cannes. L'augment de l'afluència de públic i la demanda d'expositors han aconsellat traslladar el saló des de Cannes fins a una altra ciutat que pogués fer front a l'èxit del 3GSM. Fira de Barcelona ha ofert gairebé el doble d'espai de què es disposava a la ciutat francesa, amb la qual cosa podrà acollir fins a 40.000 visitants.

La GSMA (GSM Association) és una associació professional que representa operadors de telefonia mòbil de més de 200 països. Té com a objectiu promoure i defensar els interessos dels operadors mòbils de GSM al món.

#### BREAD AND BUTTER

Considerada la millor plataforma internacional per a la cultura de la moda jove i moderna, el saló Bread & Butter es va fer a Barcelona entre els dies 8 i 10 de juliol, a les instal·lacions de Fira de Barcelona.

Bread & Butter s'ha convertit en la millor plataforma internacional del màrqueting i la comunicació per a la cultura de la moda moderna. Aquest saló, que se celebrarà alternativament a Berlín i Barcelona, s'adreça a un segment de públic jove, però amb un bon nivell adquisitiu.

## barcelona: aparador de les últimes tecnologies

### IGC- internet global congress:



Del 6 al 10 de juny passats el recinte de Fira de Barcelona va ser escenari de la 7a edició de l'INTERNET GLOBAL CONGRESS, un certamen de referència a l'Estat espanyol en l'àmbit d'Internet i de les noves tecnologies, que neix amb la voluntat d'esdevenir un espai de debat i d'intercanvi d'idees sobre la informació que aporta la tecnologia.

Enguany l'Internet Global Congress – IGC, nascut l'any 1999, va estructurar els seus continguts en 5 grans àrees: empresa,

tecnologia, consum, societat, política i cultura, i avenços estratègics.

En aquesta edició el congrés va comptar amb la participació de nombroses personalitats en el terreny de les noves tecnologies, com ara Richard Stallman, impulsor del sistema operatiu LINUX; Alfons Cornella, teòric de la societat de la informació; Maria Calvo, directora general d'eBay Espanya, o Joan Majó, director general de la Corporació Catalana de Ràdio i Televisió.

Richard Stallman va crear un projecte

anomenat GNU a la dècada dels vuitanta, mitjançant el qual es va oferir la possibilitat, a qualsevol usuari, de millorar un programa informàtic i distribuir-lo lliurement. L'any 1991 l'anomenada *llicència pública general*, promoguda per Stallman, va ser aprofitada per Linus Torvald per posar en marxa un nou sistema operatiu: el GNU/LINUX.

L'Ajuntament de Barcelona va participar en aquesta 7a edició del certamen, amb presència de l'Institut Municipal d'Informàtica i de la Direcció de Comunicació i Qualitat.

## barcelona, en fires de l'exterior



### fira seca, saló europeu de contact centers a parís

Del 12 al 14 d'abril es va celebrar al recinte Paris Expo la novena edició del Saló Europeu de Contact Centers i CRM. SeCA és una fira internacional especialitzada en els sectors del telemàrqueting i els centres de contacte, en què es reuneixen periòdicament empreses relacionades amb aquest sector: des de proveïdors de solucions, consultors i agències fins a organismes oficials d'aquest àmbit.

SeCA 2005 ha disposat de 10.000 m<sup>2</sup> d'espai per als 180 expositors i ha rebut 12.500 visitants professionals. Les regions de procedència dels assistents han estat França i territoris d'ultramar, Europa, Àfrica, Canadà, Austràlia i l'Índia. La projecció internacional de SeCA l'ha situada com la fira de referència en el mercat francòfon i la converteix en un lloc de visita obligat per a aquestes activitats.

El Departament de Promoció Econòmica va participar en aquesta fira amb un estand propi que disposava de l'equipament necessari per promocionar Barcelona i els seus nous projectes. S'hi va presentar l'oferta de Barcelona i s'hi van atendre nombroses visites individuals a empreses del sector per captar noves activitats econòmiques.

### barcelona s'uneix a les ciutats de torí i lió en l'acord euromediterrani

Com a continuació de la signatura de l'aliança estratègica del passat 6 de desembre de 2004 entre els alcaldes de les ciutats de Torí, Lió i Barcelona, el passat mes d'abril es va celebrar la primera trobada amb tots els representants d'aquestes ciutats per treballar en la promoció de l'arc euromediterrani i actuar en mesures més concretes.

Un dels objectius de la reunió va ser la creació de les diferents comissions de treball, com també la definició de les línies d'actuació en les àrees d'interès comú entre les tres ciutats. Aquestes àrees comprenen la promoció econòmica i la creació d'empreses, el sector agroalimentari i gastronòmic, les tecnologies de la informació i comunicació, la biotecnologia, el turisme i la logística.

Torí va ser la ciutat amfitriona d'aquesta trobada, en què hi van participar 27 persones representants d'aquestes tres ciutats, de les quals 6 formaven part de la delegació barcelonina. Durant la trobada es van arribar a alguns acords de cooperació, com són, entre d'altres, la promoció econòmica de les tres ciutats, de l'eix ferroviari del sud d'Europa i de les empreses de TIC i biotecnologia. Així mateix, es van preparar les accions per participar conjuntament en la Cimera Mundial sobre la Societat de la Informació el proper octubre de 2005 a Tunísia. En l'àmbit turístic i gastronòmic es participarà en els jocs olímpics d'hivern de 2006 a Torí.

### el congrés de ciutats per excel·lència: global cities

El Sector de Promoció Econòmica i el 22@ van participar en l'edició d'aquest any del Global Cities, que es va celebrar el març passat a Cannes. El Global Cities és un congrés de ciutats que, per primera vegada, s'ha organitzat a Cannes per fer-lo coincidir amb el MIPIM, la fira immobiliària més important del món. La participació de l'Ajuntament de Barcelona va consistir en una presentació sobre l'estratègia de màrqueting territorial de la ciutat i sobre el districte tecnològic, que va anar a càrrec dels gerents de Promoció Econòmica –Mario Rubert– i del 22@ –Rafael González Tormo.

## el grup roca i germans boada inauguren fàbrica a la xina



Les empreses catalanes Roca Corporació Empresarial i Germans Boada han inaugurat instal·lacions a la localitat xinesa de Suzhou, una localitat industrial situada a uns 60 minuts en cotxe de Shangai. En aquesta mateixa localitat l'empresa INDO també hi té una fàbrica.

Roca Corporació Empresarial ha construït dues noves plantes de producció: una per a banyeres de ferro fos i una altra per a banyeres acríliques.

Ahora Roca també hi ha edificat un magatzem de productes acabats que donarà servei a tota la zona est de Xina. La inversió total ha estat de 25 milions d'euros. La fàbrica de Suzhou és la segona que l'empresa construeix al gegant asiàtic. La primera instal·lació de Roca a la Xina es va obrir a Nanhai i està especialitzada en la producció de porcellana.

Per la seva banda, l'empresa Germans Boada, amb seu a Rubí (Vallès Occidental), ha posat en marxa una fàbrica especialitzada en maquinària del sector de la construcció, amb una inversió de 200.000 euros. Es tracta de la primera empresa productiva de Germans Boada fora de Catalunya.

## ficosa, noves fàbriques a l'Índia i a la xina



El grup de components d'automoció Fico ha obert la seva segona planta de producció a l'Índia, ubicada a la localitat de Pune, al sud-est de l'Índia, prop de Mumbai. Aquesta nova planta ha suposat una inversió de 5 milions d'euros.

La multinacional catalana ja tenia una planta a l'Índia des de 1997, quan va signar una aliança amb el fabricant d'automòbils local Tata. L'empresa té com a client principal la multinacional Ford i es dedica a la fabricació de retrovisors interiors per a cotxes destinats a l'exportació.

Actualment aquesta planta rendeix a un terç de la seva capacitat productiva, amb una plantilla de 75 treballadors que espera doblar-se durant l'any 2005, i planeja produir per a Europa dos milions de retrovisors interiors cada any, amb l'objectiu d'assolir els tres milions el 2007. L'Índia ofereix ajudes fiscals importants per a les fàbriques que només es dediquin a l'exportació.

D'altra banda, Fico materialitzarà durant aquest any 2005 l'opció de compra que té sobre el 70% de l'empresa Shangai Benyuan, un dels fabricants xinesos més grans de retrovisors i miralls i que té una plantilla d'uns 300 treballadors. Fico tenia un acord amb aquesta empresa des de 2001 per prestar-li llicències, com també una filial comercial oberta fa uns mesos. L'import d'aquesta adquisició forma part d'un pla d'inversions d'uns 40 milions d'euros que Fico té previst executar en els propers dos anys. Aquest pla inclou la compra del 49%

de la seva filial turca, amb 260 persones, i la construcció de noves instal·lacions a Polònia –on hi treballen 360 persones– l'any 2006. Ambdues filials provenen de la compra, l'any 2001, de la divisió de retrovisors de Magneti-Marelli al grup Fiat.

La multinacional catalana disposa d'unes trenta fàbriques a tot el món, amb una plantilla de 6.000 persones, i va facturar 775 milions d'euros l'any 2004.



## gaes assolirà 500 centres en quatre anys



L'empresa, dedicada a la fabricació i distribució d'audiòfons, està present en sis països a través de 311 establiments, el 80% dels quals són propis i la resta franquiciats. L'empresa ha dissenyat un pla d'expansió per arribar a ser la segona companyia del sector internacional, després de la italiana Amplifon. Gae té tres

grans àrees de creixement: països ja consolidats (com Alemanya i França), en creixement (Brasil) i països emergents (com la Xina i l'Índia).

L'objectiu de l'empresa és dedicar els seus esforços en els dos primers grups anteriors i, si les seves previsions es compleixen, entrar en un nou país europeu o llatinoamericà durant el 2005. Un altre dels objectius de la companyia catalana és assolir la xifra de 500 establiments durant els propers quatre anys.

Dins el mercat de l'Estat espanyol Gae té una quota de mercat del 40%. A escala internacional, l'empresa competeix amb la companyia nord-americana Starkey i la

suïssa Phonak. Gae va tancar l'any 2004 amb una facturació de 80,5 milions d'euros, xifra que representa un creixement del 20,9% respecte de l'any anterior. L'empresa catalana ha assolit un creixement mitjà d'un 20% en els darrers tres anys, i preveu obtenir vendes d'uns 100 milions d'euros el 2005.

Gae manufactura el 35% de tots els audiòfons que ven cada any a la seva fàbrica del Poblenou, a Barcelona, on no hi ha grans línies de muntatge, sinó que s'hi treballa manualment i cada aparell es fa pràcticament a mida del pacient. La resta de les vendes procedeix de la distribució d'altres articles de Starkey, Siemens i Phonak.

## barcelona, seu del negoci de nutrició de nestlé per al sud d'europa



La companyia suïssa Nestlé ha començat un procés d'agrupament de les diferents divisions del sector nutricional; un sector que inclou la nutrició infantil, la clínica i la d'alt rendiment. D'aquest agrupament sorgeix una societat independent, tal com al seu dia va succeir amb el sector de l'alimentació per a animals domèstics o d'aigües.

El màxim responsable mundial de la nova companyia serà Lluís Cantarell, actual responsable d'aquesta àrea de negoci.

En aquest sentit, Barcelona ha estat afortunada, ja que ha resultat escollida com la seu de la nova societat per al sud d'Europa (Espanya, Portugal, Itàlia...), la direcció de la qual estarà en mans de Vicenç Ramoneda, actual responsable de la Divisió de Nutrició a Nestlé Espanya.

Des de la seva fundació, l'any 1920, la seu social de Nestlé a l'Estat espanyol ha estat sempre a Barcelona: primer a la Via Laietana, després al carrer d'Aragó i, des de 1976, a la ciutat veïna d'Esplugues de Llobregat.

La multinacional, que l'any 2004 va assolir vendes per valor de 1.923 milions d'euros, celebra aquest any el centenari de la seva presència a l'Estat espanyol i té previst fer

una inversió de 150 milions d'euros fins a l'any 2007, destinats a la seva estructura productiva.



## hewlett-packard crearà 100 llocs de treball al seu nou centre de serveis de barcelona



El nou centre europeu de serveis compartits per a la gestió d'administració i finances de Hewlett-Packard, que s'està construint a Sant Cugat (a prop de Barcelona), generarà un centenar de llocs de treball. Es preveu que les noves instal·lacions, que tindran un cost de 4 milions d'euros, entrin en funcionament a finals d'octubre.

Aquest centre europeu de HP funcionarà com a *quarter general* per a totes les oficines de la multinacional a Europa, Àfrica i Pròxim Orient.

Hewlett-Packard ha optat per Barcelona per la seva capacitat de reunir professionals que ofereixen els serveis en 21 idiomes diferents, com també per l'estabilitat econòmica, política i social. Barcelona ha hagut de competir amb Amsterdam, Dublín, Brussel·les, Lisboa, Madrid i diverses ciutats del Regne Unit.

## kawasaki s'ubicarà a la zona franca



El fort creixement de les vendes de motocicletes a l'Estat espanyol al llarg d'aquest 2005 (un 62% més respecte de l'any 2004) ha estat el motiu principal pel qual la companyia japonesa Kawasaki ha decidit instal·lar un centre de distribució a la Zona Franca. Kawasaki era una de les poques grans marques de motocicletes que no tenia presència directa a l'Estat espanyol, perquè Derbi era la que s'encarregava de la distribució. Ara, però, ambdues empreses han trencat el seu contracte. Això ha suposat una inversió de tres milions d'euros i la creació de 30 nous llocs de treball en una primera fase.

L'Agència Catalana d'Inversions, presidida per Joan Josep Berbel, ha estat l'encarregada d'assessorar i ajudar el grup japonès tant en la selecció del personal com en la cerca del lloc més adequat.

Berbel ha afirmat que, a més de la distribució pròpiament dita, el centre de la Zona Franca (que ha llogat uns 400 metres quadrats d'oficines) es dedicarà també a la gestió de crèdits, una de les principals línies de negoci dels venedors de motocicletes.

Això, sense cap dubte, impulsarà econòmicament la zona.



## inversió de 500 milions d'euros a la seat de martorell



Seat invertirà 500 milions d'euros a la planta de Martorell que es dedicaran a investigació i desenvolupament i a l'adaptació de processos productius en la fabricació del nou model León. El vehicle es començarà a construir aquest any mateix.

El president de Seat, Andreas Schlee, ha precisat que la inversió inclou les despeses de renovació de les instal·lacions industrials on s'ha de fabricar el nou prototipus del León.





## olympus potencia el seu centre d'investigació a barcelona



La companyia Olympus, fabricant especialitzat en fotografia i material mèdic, ha ampliat les responsabilitats del seu centre de R+D a la capital catalana i, a partir d'ara, s'ocuparà tant dels aspectes tècnics com d'activitats de màrqueting per a Europa, Pròxim Orient, Amèrica del Sud i Àfrica. Les instal·lacions de Barcelona van ser el centre que l'any 2004 va elegir OLYMPUS per desenvolupar-hi els quiròfans de segona generació, anomenats quiròfans EndoALPHA.

Fins ara l'ECCSI (European Competence Centre for System Integration) d'Olympus ha implantat dos quiròfans intel·ligents de segona generació a l'Estat espanyol: l'un a l'Hospital Clínic de Barcelona i l'altre a l'Hospital Ramón y Cajal de Madrid.

Ens els pròxims mesos s'instal·laran set nous quiròfans a tot Europa.



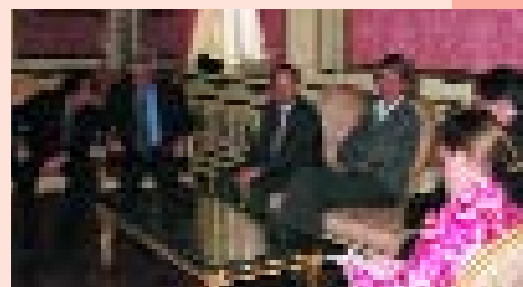
## alstom també confia en barcelona

La multinacional francesa ALSTOM aposta fermament per Catalunya i prova d'això és l'entrada en funcionament, al complex empresarial, del WTC Almeda Park de Cornellà de Llobregat (a prop de Barcelona), de la nova seu central i centre d'excel·lència tecnològica per al sud d'Europa d'Alstom Power, la divisió energètica de l'empresa.

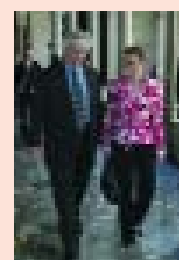
Les noves instal·lacions tenen 1.124 metres quadrats i estan situades a la tercera planta de l'edifici 3 del World Trade Center Almeda Park. Hi treballen 75 persones, 42 de les quals estan centrades en tasques d'innovació tecnològica, 12 es dediquen als serveis de reparació, manteniment i millora de les prestacions del producte i la resta –una vintena– són directius.

Les instal·lacions de Cornellà s'afegeixen al centre d'innovació i recerca que Alstom Power obrirà al districte tecnològic barceloní del 22@.

Un altre exemple de l'aposta d'Alstom per Catalunya és la creació, a Santa Perpètua de Mogoda (a tocar de la capital catalana), d'un centre tecnològic de trens de passatgers, en aquest cas de la divisió de transport del grup. Aquestes dependències, on hi treballen un centenar de persones, participen en el disseny dels trens sèrie 9000 de la línia 9 del metro de Barcelona, el trens modulars Civia de Renfe i els trens llançadora d'alta velocitat d'Alstom. La inauguració d'aquestes instal·lacions està prevista per a mitjan any que ve.



L'alcalde de Barcelona, Joan Clos, i el segon tinent d'alcalde, Jordi Portabella, van rebre l'abril passat els directius de la tercera empresa farmacèutica del món: SANOFI



AVENTIS. L'octubre passat el grup farmacèutic va fer públic que Barcelona era la ciutat escollida per mantenir la seu social de l'empresa resultant de la fusió de les dues farmacèutiques.

## damm compra la planta de celograf al prat de llobregat



El grup cerveser Damm amplia les seves instal·lacions industrials amb la compra de l'antiga fàbrica Celograf, al Prat de Llobregat. La planta, de 30.000 metres quadrats, està ubicada al polígon industrial Mas Mateu, pròxima a la factoria central del grup català i a l'aeroport de Barcelona.

Damm ha adquirit aquests terrenys al grup canadenc Alcan, ja que aquesta empresa va decidir tancar la fàbrica d'embalatges flexibles que tenia en aquesta localitat del Baix Llobregat.



## es posa de lloguer una part de la torre d'aigües de barcelona

El grup AGBAR ha decidit posar en el mercat de lloguer els 10.000 metres quadrats que no farà servir de la seva nova seu corporativa de prop de la plaça de les Glòries de Barcelona. La Torre AGBAR es troba al barri del Poblenou, a la cantonada de l'avinguda Diagonal amb el carrer Badajoz, i a les portes del districte tecnològic del 22@.

La companyia Aigües de Barcelona hi ocuparà només 20.000 metres quadrats i deixarà lliure un terç de la superfície disponible –de la cinquena planta a la tretzena–, que podrà ser llogada per tercers.

## barcelona acollirà l'agència que gestionarà el reactor de fusió iter

Barcelona serà la seu de l'agència gestora del reactor experimental de fusió ITER. Segons fonts del Centre d'Investigacions Energètiques, Mediambientals i Tecnològiques (CIEMAT), la capital de Catalunya resulta molt més atractiva que Vandellòs. Aquesta població tarragonina tenia opcions d'acollir l'entitat gestora de l'ITER després de quedar descartada per albergar el reactor experimental de fusió que anirà a Cadarache, a França.

Barcelona ha estat la candidata elegida perquè combina una sèrie d'elements determinants, com el potencial científic, bones comunicacions i proximitat a la localitat francesa de Cadarache. La ubicació definitiva de l'agència europea del projecte ITER a Barcelona començarà a funcionar el proper mes de setembre i hi treballaran entre 120 i 160 científics d'alt nivell. L'Ajuntament de Barcelona cedirà unes instal·lacions al districte tecnològic del 22@ per albergar-la, dins del Campus Tecnològic i Empresarial del Llevant, al costat del Fòrum. Aquestes instal·lacions ocuparan inicialment una planta de 1.200 metres quadrats en un edifici d'oficines situat al costat del Centre de Convencions Internacional de Barcelona.

L'ITER és un projecte de reactor de fusió termonuclear que es construirà durant deu anys amb una inversió de més de 4.500 milions d'euros per generar energia de forma experimental a partir de la síntesi de l'hidrogen. Els socis que hi participen són la UE (que en finança el 50%), els EUA, el Japó, la Xina, Rússia i Corea del Sud (que en pagaran un 10% cadascun).

Des de l'oficina de Barcelona es gestionaran 2.000 milions d'euros en projectes i en la construcció, probablement a partir de 2025, de futures plantes productores d'energia provinents de la fusió termonuclear.

### schneider electric instal·la la seva seu central al 22@

L'empresa Schneider Electric España ha llogat un edifici al districte 22@ per instal·lar la seu central a Espanya i Portugal, segons ha informat la immobiliària Metrovacesa, propietària del parc empresarial en què s'ubicarà la companyia.

L'immoble té 11 plantes i gairebé 11.000 metres quadrats de superfície i representa un 30% del parc empresarial que Metrovacesa té en el 22@.

Aquest parc empresarial, que estarà acabat l'octubre d'aquest any, tindrà 32.000 metres quadrats dedicats a oficines i locals comercials en planta baixa i incorporarà els últims avenços tecnològics i un gran nivell arquitectònic.

### sgs lloga oficines al 22@

El grup d'inspecció i qualitat SGS ha llogat 2.400 metres quadrats d'oficines al 22@.

L'immoble, ubicat a la confluència dels carrers Àvila i Lull, abans havia acollit oficines del Fòrum 2004.

D'altra banda, Immobiliària Colonial desembarcarà en el districte tecnològic 22@ amb la construcció d'un edifici d'oficines.

La immobiliària, participada en un 48% per la Caixa, ha comprat un solar amb una superfície edificable de 6.100 metres quadrats al Parc Central de Negocis.

## dinamitzar el poble nou, objectiu de les 24 empreses del 22@network



L'entitat 22@Network està formada per la majoria d'empreses i institucions del districte i té com a objectiu principal participar activament en la transformació del barri.

Neix amb la voluntat de promoure la innovació i la cooperació entre les empreses, administracions i entitats cíviques que actuen a la zona, prestar serveis de suport, formació i assessorament a les empreses i participar en la promoció econòmica del 22@.

L'Ajuntament de Barcelona espera que el projecte 22@bcn tiri endavant amb l'esforç col·lectiu i, de forma consensuada, amb iniciatives com la 22@Network.

22@Network es va constituir el juliol de l'any passat i la formen empreses i institucions del districte que mantenen relacions de cooperació amb el 22@ o que tenen la intenció d'instal·lar-s'hi en un futur pròxim. La nova entitat té la seu social a l'Institut Català de Tecnologia i la formen 24 membres.

GTD, Enginyeries de Sistemes i de Software, Grup AUNA, INDRA SISTEMES, INFONOMIA, l'Institut Català de Tecnologia, T-Systems, la UOC i la Universitat Pompeu Fabra, són les empreses i entitats que formen la Junta Directiva de 22@Network.

Entre les iniciatives que dirigirà l'entitat hi ha projectes de comunicació digital, educació, un edifici per a les petites empreses i un pla d'acollida per als emprenedors.



## castellví reforça la seva aposta pel districte

La promotora i immobiliària Grup Castellví ha posat el llistó més alt en la seva voluntat de ser empresa capdavantera en la dinamització del 22@. En la seva aposta pel districte s'ha posat com a meta disposar de 100.000 metres quadrats d'oficines de lloguer el 2010. Després de construir la nova seu del grup T-Systems a l'Estat espanyol, un edifici de 23.000 metres quadrats i equipat amb les últimes tecnologies, el Grup Castellví està centrat en les obres d'un altre edifici corporatiu de l'empresa INDRA, d'una superfície de 10.000 metres quadrats. També està en procés de realització el projecte executiu per edificar al 22@ un altre immoble de 20.000 metres quadrats, dels quals 8.000 es destinaran a petites i mitjanes empreses relacionades amb les noves tecnologies de la informació i de la comunicació. Aquest edifici es començarà a aixecar l'any que ve.

El Grup Castellví, de propietat familiar i presidit per Joaquim Castellví i Rey, està integrat per les societats Immobiliària Perú, Promocions Immobiliàries FORFAX i GRATAN.

## un edifici de 21 plantes acollirà la nova seu de la cambra

La Cambra de Barcelona construirà un edifici de 21 plantes al 22@ que suposarà una inversió pròxima als 30 milions d'euros. L'edifici s'aixecarà en terrenys de l'Ajuntament de Barcelona. La intenció és construir una seu empresarial emblemàtica, un Edifici Cambra que tindrà uns 20.000 metres quadrats i que substituirà les instal·lacions actuals, que tenen 10.000 metres quadrats i que estan situades a la Diagonal. Està previst que la meitat del nou edifici es posi a disposició de gremis i d'altres organitzacions empresarials.

## primera pedra del sincrotró a l'octubre

El Laboratori de Llum de Sincrotró –que s'anomenarà Sincrotró Alba– començarà a construir-se a l'octubre a Cerdanyola del Vallès (Barcelona) i està previst que comenci a funcionar l'any 2009, segons la informació facilitada pel Departament d'Universitats, Investigació i Societat de la Informació de la Generalitat (DURSI).

Els sincrotrons són acceleradors de partícules que produeixen una llum molt pura, capaç de penetrar en la matèria. Per aquest motiu són una eina fonamental en l'anàlisi de molècules i el disseny de microcircuits, i són una tecnologia aplicable a la biologia, l'enginyeria i la biotecnologia. La Generalitat està convençuda que el SINCROTRÓ ALBA contribuirà a millorar la competitivitat científica i industrial de Catalunya. A Europa ja hi ha quinze fonts de llum de sincrotró en funcionament.

Les instal·lacions del laboratori estaran inspirades en un gran cargol marí d'uns 140 metres de diàmetre. Aquesta gran estructura acollirà tres edificis d'uns

23.000 metres quadrats. L'empresa d'enginyeria i arquitectura MASTER, adjudicatària del concurs convocat pel Consorci per a la Construcció, Equipament i Explotació del Laboratori de Llum de Sincrotró, ha explicat que aquest projecte s'ha concebut com un organisme viu que creix en el temps.

Arquitectònicament l'aspecte més característic de la instal·lació és la coberta d'alumini, formada per grans grills superposats en forma de solapa que permeten l'entrada de llum natural i la ventilació. D'aquesta manera s'evitarà la radiació directa a l'interior, que haurà de mantenir-se a una temperatura d'uns 23 graus, amb un marge de variació de només un grau.

El centre SINCROTRÓ ALBA suposarà una inversió de 164 milions d'euros i tindrà una vida útil que s'allargarà, com a mínim, fins a l'any 2033. El cost del centre l'assumeixen, al 50%, les administracions central i autonòmica.

## la uab impulsa noves empreses de biomedicina



La Universitat Autònoma de Barcelona (UAB) ha posat en marxa la bioincubadora VE3B, un espai de 450 metres quadrats d'oficines i laboratoris destinats a noves empreses de biotecnologia i biomedicina que sorgeixen de la universitat.

Els últims anys la falta de suport a les petites empreses emergents impulsades per investigadors –les anomenades *spin-offs*– ha estat un dels motius que més han limitat el desenvolupament científic i tecnològic de Catalunya. De moment cinc empreses nascudes a la UAB ja s'han instal·lat a la bioincubadora VE3B.



## el superordinador mare nostrum comença a treballar a barcelona

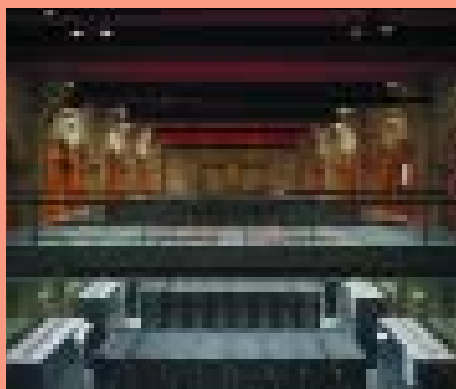
Des del mes d'abril ja està treballant, al Centre de Supercomputació de Barcelona - Centre Nacional de Computació (BSC-CNS), el superordinador més potent d'Europa i quart del món.

La memòria del Mare Nostrum és 18.000 vegades l'estàndard dels ordinadors domèstics actuals (512 Mb), té una capacitat d'emmagatzematge de 233 terabytes –equivalent a 29 milions de llibres– i la seva memòria principal és de 9 terabytes, la mateixa que sumarien 20.000 PC. Aquest superordinador fa, en un segon, operacions que una persona faria en 10 milions d'anys amb una calculadora.



El Mare Nostrum, instal·lat en una antiga capella annexa al rectorat de la UPC (Universitat Politècnica de Catalunya) a Barcelona, ocupa una superfície de 120 metres quadrats i pesa 45 tones. Mateo Valero és el responsable del Centre de Supercomputació de Barcelona, un centre impulsat i gestionat per un consorci integrat per la Generalitat de Catalunya, la Universitat Politècnica de Catalunya i el Ministeri d'Educació i Ciència.

El superordinador estarà a disposició de tota la comunitat científica internacional i d'entitats públiques i privades.



## el baix llobregat tindrà hospital comarcal l'any 2008



Des del mes de juny passat s'està construint a Sant Joan Despí (a prop de Barcelona) el nou hospital comarcal del Baix Llobregat. La nova instal·lació, que donarà servei a 11 municipis i a una població de 300.000 persones, s'edifica en un terreny de 53.000 metres quadrats d'aquesta localitat barcelonina.

Les obres tindran una durada prevista de dos anys i un cost de 55 milions d'euros i l'hospital estarà operatiu al començament del 2008. El centre es construeix amb fons privats del grup AGBAR (Aigües de Barcelona), a través de les seves filials ACSA i EMTE, la constructora TEYCO i la Caixa. L'hospital tindrà 238 llits i prestarà serveis d'urgències i de diagnòstic per la imatge, funcionarà com a hospital de dia, disposarà de laboratori, unitat d'hemodiàlisi i d'atenció ambulatoria urgent.

## assagen un pulmó artificial en pacients de l'hospital clínic

Un equip d'investigadors de l'Hospital Clínic de Barcelona està treballant en el projecte d'un pulmó artificial capaç de respirar pel malalt mentre la persona el porta en una butxaca. La iniciativa compta amb l'aportació tecnològica de l'empresa alemanya NOVALUNG, que l'any 2003 va desenvolupar un aparell capaç de millorar la vida dels malalts amb insuficiència respiratòria, incapaços d'extreure prou diòxid de carboni del seu organisme i de proporcionar el nivell d'oxigen necessari a la sang.

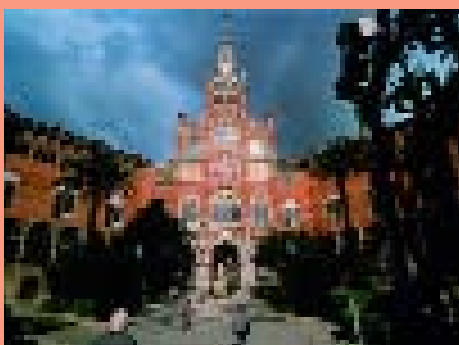
Aquest pulmó bioartificial, d'uns 20 centímetres quadrats, consta de dues cànules i una membrana que està coberta per material biològic, concretament una proteïna humana modificada genèticament.

## 60 milions d'inversió en el parc tecnològic del bages

El Bages tindrà aviat un parc tecnològic que neix amb l'objectiu de convertir-se en un referent en la implantació d'empreses amb activitats d'alt contingut d'investigació i d'innovació. La inversió prevista per fer realitat aquest nou parc tecnològic és de 60 milions d'euros i la seva posada en marxa representarà crear 1.500 llocs de treball.

El Parc Tecnològic del Bages (PTB) s'ubicarà en terrenys ampliats del parc de l'Agulla i s'espera que pugui començar a caminar d'aquí a tres anys.

## investigadors de sant pau identifiquen un gen causant de l'infart, l'alzheimer i l'osteoporosi



Un equip d'investigadors de l'Hospital de Sant Pau, a Barcelona, ha identificat un dels gens amb més influència en els nivells de sang d'homocisteïna, un aminoàcid l'augment del qual està relacionat amb el risc de patir trombosi venosa, infart cerebral, Alzheimer o osteoporosi.

Aquesta investigació, inclosa en el programa GAIT - Anàlisi Genètica de la Trombofilia Idiopàtica, va començar fa 10 anys i ha permès identificar aquest gen, anomenat nicotinamida-N-metiltransferasa, que es troba situat en el cromosoma 11, segons ha informat l'Hospital de Sant Pau. La Unitat d'Hemostàsia i Trombosi de l'Hospital de Sant Pau va posar en funcionament el programa GAIT l'any 1995, en col·laboració amb la Southwest Foundation for Biomedical Research, situada a Texas (Estats Units), amb l'objectiu d'identificar els gens implicats en la trombosi.

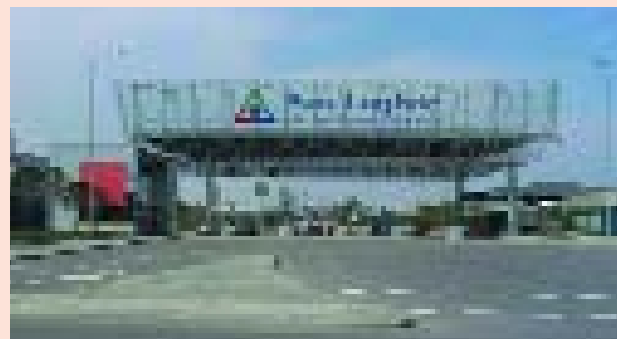
## el consorci de la zona franca projecta dues naus en els terrenys de seat

El Consorci de la Zona Franca (CZF) de Barcelona edificarà dues naus de 14.000 i 6.000 metres quadrats, respectivament, per a usos logístics en una parcel·la de 39.600 metres quadrats que l'empresa SEAT ha retornat al CZF, com també 1.500 metres quadrats per a oficines. Aquest és el primer pas de l'acord que Seat havia assolit amb CZF per entregar 50 hectàrees a canvi de 140 milions d'euros per rescindir el seu contracte de lloguer. Un cop les dues naus hagin estat construïdes, el Consorci les entregarà, en règim de concessió, al Parc Logístic de la Zona Franca, participada al 50% pel grup d'infraestructures Abertis.

Els terrenys alliberats constitueixen prop del 10% de la superfície total de la Zona Franca i es convertiran en l'àrea de sòl industrial més gran disponible a Barcelona. Segons fonts del Consorci, la construcció de les naus estarà finalitzada en 18 mesos. Aleshores, el CZF cedirà les instal·lacions al Parc Logístic, que les llogarà a empreses del sector fins al 2049, any que expira la concessió.

Per a finals de 2005 està previst que Seat retorni una nova parcel·la de 38.074 metres quadrats. La resta de devolucions, fins a assolir les 50 hectàrees, s'aniran exercint progressivament fins a l'any 2007.

La intenció del CZF és instal·lar, en els terrenys de Seat, empreses tecnològiques que conviuran amb magatzems, oficines i naus logístiques. L'ús d'aquestes parcel·les està lligat amb el nou barri que es vol impulsar en la zona coneguda com la Marina.



### projectes en curs del czf

Durant el nou mandat del Consorci de la Zona Franca, aquesta ha apostat per dues línies d'actuació, com les promocions industrials i tecnològiques, i les iniciatives de capitalitat de Barcelona.

#### promocions industrials i tecnològiques

##### 1. polígon industrial de la zona franca

Cinc són els projectes que constitueixen l'activitat logística de la Zona Franca.

En primer lloc, es destaca la recuperació de 50 hectàrees de sòl arrendades a Seat a canvi de 140 milions d'euros fins a l'any 2007. Fins ara, s'ha recuperat una parcel·la de 3,9 hectàrees, que s'ha atorgat íntegrament en concessió al Parc Logístic fins a l'any 2049 per construir-hi naus industrials.

D'altra banda, gràcies a l'acord entre el Consorci amb el Port de Barcelona i el Ministeri de Foment, s'ha emprès ja l'obra de millora i l'ampliació del carrer 3 del polígon, que es transformarà en una nova entrada al port des de la ronda Litoral. Amb una inversió de 3.160 milions d'euros, també està previst que el metro de la línia 9 arribi a la Zona Franca entre el 2007 i el 2008, amb tres parades al polígon.

Un altre dels projectes és la construcció d'un túnel sota la ronda del Litoral i sota

el parc de vies de l'estació de mercaderies de RENFE, a Can Tunis, amb un cost de 4,7 milions d'euros.

Finalment, cal destacar l'ampliació de Mercabarna per a usos alimentaris –44.21 hectàrees de sòl industrial–, junt amb la construcció d'un nou edifici d'oficines de 11.200 m<sup>2</sup> i amb una inversió de 15,8 milions d'euros.

##### 2. projecte eureka I

El Consorci de la Zona Franca i la Universitat Autònoma de Barcelona tenen previst promoure l'edifici Eureka I. El centre, de 5.000 m<sup>2</sup>, permetrà generar, al Campus Universitari de Bellaterra, un espai dedicat a les divisions de recerca i d'investigació d'empreses i als departaments universitaris de biomedicina i biogenètica.

##### 3. port sec de catalunya

La instal·lació del Port Sec de Catalunya se situarà a uns 50 km de Barcelona, en un terreny pla d'unes 300 hectàrees i amb bones comunicacions viàries. Aquest port permetrà descongestionar el tràfic del Port de Barcelona perquè traurà per ferrocarril les mercaderies que arribin i en facilitarà

el fraccionament i la distribució fora de l'espai portuari.

D'altra banda, el Consorci de la Zona Franca té projectes de participació, d'un 50%, en la presentació de la 2a fase del Polígon de Constantí (Tarragona), com també la promoció d'un conjunt de polígons industrials en diverses poblacions catalanes, tant a la corona de la Regió I com a les terres de Ponent.

#### iniciatives de capitalitat

Dintre d'aquestes iniciatives s'engloben una sèrie de projectes en què el Consorci participa en la part de promoció. Algunes d'aquestes accions són el triangle ferroviari de la Sagrera –amb la construcció de l'edifici de Frank Gehry–; el Parc de Recerca Biomèdica; els Quarters de Sant Andreu, i la promoció d'una sèrie d'edificis niu d'activitats del 22@ –com ara l'edifici 22@Emprenedors, per a empreses de nova creació; el 22@Campus, en què s'hi integraran empreses, una residència universitària i un espai incubadora d'empreses, i el 22@Media, al Parc BCN Media d'Indústries Audiovisuals.

## barcelona logística

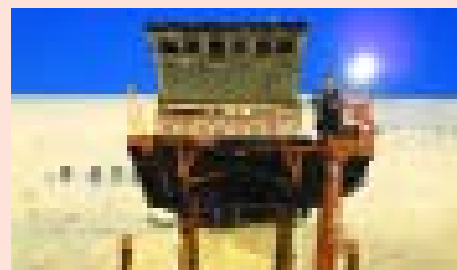
### creació d'una societat per promocionar catalunya com a plataforma logística



L'objectiu principal de la nova societat de la Generalitat –junt amb els ports catalans, el Consorci de la Zona Franca de Barcelona i el Centre Intermodal de Logística (CILSA)– és promocionar conjuntament totes les zones logístiques existents a Catalunya per projectar-les en l'àmbit internacional.

Aquest front portuari proposa la creació d'una àrea central equidistant entre Barcelona i Tarragona de 200 hectàrees, ben comunicada tant per carretera com per ferrocarril i a no més de 50 quilòmetres de l'àrea metropolitana.

El Front Portuari Català també va tractar la conveniència de treballar amb altres ciutats europees sobre les connexions marítimes conegudes com a autopistes de mar. Es tracta d'una alternativa al transport terrestre que la Unió Europea vol potenciar amb el projecte Marco Polo.



El Port de Barcelona és el primer port de l'Estat espanyol i el que més ha crescut (un 15%) durant el 2004.

## barcelona, millor ciutat per a la logística

Barcelona és la millor ciutat per desenvolupar-hi operacions logístiques, segons el 33% dels professionals del sector logístic consultats per un estudi realitzat per l'empresa ProLogis, enfront del 30% que elegeixen Madrid. La ciutat catalana també ha estat la preferida, en un 27%, per invertir en activitats de producció, mentre que Madrid ho és en un 21%.

Pel que fa a les comunitats autònomes amb millors infraestructures, el 85% dels enquestats situa Catalunya en primer lloc, seguida de Madrid (en un 80%) i de la Comunitat Valenciana (en un 46%).

Així, doncs, les perspectives per al negoci del sector logístic són optimistes: el 82,5% dels professionals enquestats es mostren optimistes i el 78% opina que el

sector logístic té més capacitat de creixement a Espanya que a l'estranger.

En conjunt, l'Estat espanyol obté, des del punt de vista de la qualitat del sector logístic, una nota de 6,34. Aquesta classificació ve encapçalada per Alemanya i Holanda, amb unes puntuacions de 8 i 7,9 respectivament.

## barcelona vola

### barcelona i xangai, unides per un vol setmanal directe

Barcelona i Xangai, dues ciutats agermanades, tenen, des del mes de juliol passat, un nou lligam: la connexió aèria que ha posat en marxa la companyia Air Plus Comet. El vol és setmanal i és el fruit de la tasca que està duent a terme el Comitè de Desenvolupament de Rutes Aèries, del qual en formen part la Generalitat de Catalunya, la Cambra de Comerç, AENA, l'ens gestor dels aeroports de l'Estat espanyol i l'Ajuntament de Barcelona.

Aquest enllaç és un petit pas endavant en les aspiracions de l'aeroport del Prat de convertir-se en la porta d'entrada del sud d'Europa des de l'orient.

El primer trajecte Barcelona-Xangai, que habitualment té una durada de 12 hores, el va fer un BOEING 747 el 8 de juliol passat. Els responsables de la companyia aèria han destacat que el BOEING 747, que és l'aparell que s'utilitzarà per volar a la Xina, és un avió gran amb capacitat per a 400 persones i possibilitats de fer transport de càrrega.

Aquest vol ha fet realitat una de les reivindicacions històriques dels empresaris i de les institucions catalanes, encara que és només un primer pas en el camí que s'està fent des del Comitè de Desenvolupament de Rutes Aèries per tenir connexions directes entre Barcelona i les principals capitals econòmiques del món. Air Comet també ha anunciat un vol setmanal



de Barcelona a Buenos Aires a partir d'octubre i estudia més connexions aèries directes entre la capital catalana amb Lima, Santo Domingo i Mèxic.

Per la seva banda, la companyia Air Europa, que ja ofereix la connexió Beijing-Madrid, ha anunciat la voluntat d'obrir un enllaç directe entre la capital de Catalunya i Beijing. La intenció de la companyia és que la connexió entri en servei aquesta tardor, perquè l'octubre és mes de vacances a la Xina i, per tant, un període de moviment turístic.

Tot i això, segons les previsions d'Air Europa, no serà fins al març –el mes que la companyia rebrà nous avions– que entri en funcionament, de forma regular, l'enllaç directe Barcelona-Beijing.

Igualment, des d'aquest estiu passat, Barcelona també té enllaços directes amb Brasil. La companyia VARIG connecta setmanalment Barcelona amb la ciutat de Natal.

A aquest seguit de vols transoceànics des de Barcelona cal afegir les connexions de US Airways (Barcelona-Filadèlfia) i les de Delta Airlines (Barcelona-Nova York i Barcelona-Atlanta).

## barcelona vola

### serra aeronautics participarà en el projecte del nou boeing b787



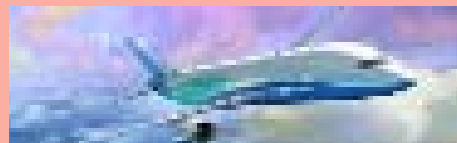
L'empresa catalana Serra Aeronautics, que ha rebut una comanda d'avions BOEING valorada en 10 milions d'euros, és membre de BAIE (Barcelona Aeronàutica i de l'Espai), una plataforma de capital públic i privat, de la qual forma part l'Ajuntament de Barcelona, que té com a objectiu desenvolupar un clúster que consolidi la presència del sector aeronàutic i de l'espai a la Regió

Metropolitana de Barcelona i, en un àmbit més general, a tot Catalunya.

Serra Aeronautics va començar la seva aventura als Estats Units a partir de la seva participació en el Pont Empresarial o Business Bridge, que el desembre de 2003 van organitzar a Seattle –a l'estat nord-americà de Washington– l'Ajuntament de Barcelona, a través del Sector de Promoció

Econòmica, i la Cambra de Comerç de Barcelona.

Està previst que el nou BOEING B787 començarà a volar a partir de l'any 2008.



## barcelona medi ambient

### nou parc eòlic al port de barcelona

El Departament de Medi Ambient i Habitatge de la Generalitat ha donat llum verda a la construcció d'un parc eòlic al port de Barcelona. L'Ajuntament de Barcelona sempre ha mostrat la voluntat reiterada d'instal·lar aerogeneradors al port per produir energia elèctrica, atès que compleix les condicions adequades per fer-ho. Es preveu que aquest parc podria arribar a subministrar un 10% de l'energia que consumirà la dessaladora del Prat. Aquest parc eòlic al port també tindrà un efecte divulgatiu d'energies alternatives.

A finals de 2005, estarà enllestit el nou pla d'energia eòlica, que determinarà els indrets on es podran instal·lar els aerogeneradors, d'acord amb la intensitat de vent que circula a la zona i els espais disponibles que no estan protegits per lleis ambientals. A partir de l'any 2006, els nous parcs eòlics hauran de superar un concurs públic –la fase del concurs serà curta per tal de poder arribar als 3.000 megawatts el 2015. A mitjà termini, la previsió del Govern per a l'any 2010 és aconseguir 1.500 megawatts.



### el poble espanyol de barcelona estrena 270 metres quadrats de plaques solars

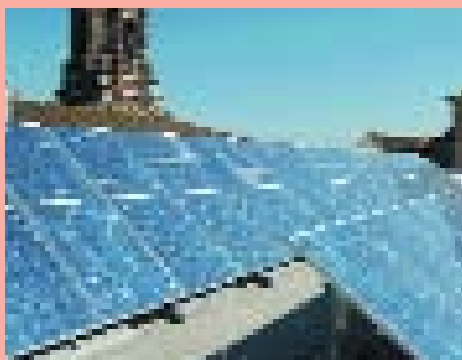
Des de l'any 1998, l'Institut del Paisatge Urbà i la Qualitat de Vida de l'Ajuntament de Barcelona subvenciona un 25% de les despeses d'instal·lació de plaques solars en edificis d'habitatges o d'empreses. En aquest sentit, el recinte del Poble Espanyol representa la inversió més important que s'ha fet fins en aquests moments a la ciutat.

Els 216 panells, instal·lats als terrats d'uns edificis interiors del Poble Espanyol,

produiran uns 46.000 kW/h i representen un terç del consum total del recinte. Aquest fet es traduirà en un estalvi de 4,8 tones d'emissió de CO<sub>2</sub> a l'atmosfera i de 18.400 euros en la factura de la llum.

El districte de Barcelona que disposa de més edificis amb plaques solars és Gràcia (20%), seguit de Sarrià-Sant Gervasi i Horta-Guinardó (19% i 17% respectivament). Altres districtes amb panells solars són Sant Martí (14%), Sants-Montjuïc i l'Eixample (ambdós amb un 9%), Ciutat Vella (6%) i Sant Andreu (3%).

L'Ajuntament de Barcelona va cofinançar la construcció de 605 m<sup>2</sup> de plaques solars durant el 2004 i s'espera subvencionar-ne un nombre aproximat l'any 2005. Aquests programes de subvencions formen part de la campanya Barcelona, posa't guapa.



## sagrera, amb “núvia” i més ecològica que mai

El triangle ferroviari –avui dia aïllat– entre Sant Andreu, Sagrera, Bon Pastor i la Verneda es convertirà en un nou referent de l'arquitectura de Barcelona, sobretot si tenim en compte que el projecte de Frank Gehry per a aquesta zona ja va generar una forta expectació quan se'n va fer la presentació, l'any 2004, dins el marc del Fòrum de les Cultures.

La torre, de 145 metres d'alçada i 34 plantes, és coneguda com “la núvia” i presenta com a singularitat principal l'aposta que fa per la sostenibilitat i l'aprofitament d'energies renovables, que marcarà un punt d'inflexió en l'arquitectura de la ciutat, ja que animarà molts altres arquitectes a seguir les mateixes passes.

En aquest sentit, l'edifici estarà cobert de plaques solars que optimitzaran la llum del dia per tal de reduir el consum de llum elèctrica. A més a més, també aprofitarà l'energia eòlica i la geotèrmica, que s'agafarà del subsòl mitjançant piles situades als pilars que serveixen de suport de l'estructura.

A tot l'edifici hi haurà ventilació natural i refrigeració, que permetrà que la temperatura sigui sempre d'uns 18-20 graus.

El projecte, que costarà uns 250 milions d'euros, busca socis privats que ajudin a pagar la gran inversió, tot i que el Consorci de la Zona Franca, mitjançant un conveni amb l'Ajuntament de Barcelona, liderarà el finançament d'aquest edifici d'oficines i negocis.

### santa caterina obre les portes

El maig passat va tornar a obrir les portes el nou mercat de Santa Caterina de Barcelona.

L'edifici, una obra concebuda pels arquitectes Enric Miralles i Benedetta Tagliabue, presenta una coberta ondulada amb desenes de colors i l'estructura combina la fusta i el ferro, fet que permetrà el pas de l'aire. Interiorment, la distribució asimètrica de les parades convida els visitants a passejar-hi.

En aquesta nova superfície, de 3.000 metres quadrats, s'hi instal·laran 60 establiments d'alimentació fresca, 4 botigues no alimentàries, 2 bars, una floristeria, un comerç especialitzat en oli, un restaurant del grup Tragaluz i un supermercat de Caprabo.

Santa Caterina pretén esdevenir el mercat més innovador de Barcelona i, per aquest motiu, no només se n'ha modernitzat l'edifici, sinó que, a més, disposarà de servei de compres per Internet, repartiment a domicili, una sala per a activitats formatives i educatives, ascensors i 250 places d'aparcament.

Els responsables municipals confien que el nou mercat de Santa Caterina serà el nou motor que revitalitzarà un barri en plena transformació.

Les obres, que havien de finalitzar en dos anys, es van allargar després de la trobada de restes arqueològiques, que ara podran ser visitades. Aquest retard, a banda del cansament dels venedors, va comportar un increment del pressupost de l'obra.



### la plaça europa de l'hospitalet: el nou manhattan

A dins hi cabrien quatre Camp Nous i encara hi sobraria espai. La urbanització de la futura plaça Europa de l'Hospitalet finalitzarà a finals de l'any 2006 i, en tres o quatre anys, pràcticament podria estar executat el 80% del projecte.

D'acord amb el disseny d'Albert Viaplana, la plaça tindrà 28 torres –una per cada país de la Unió Europea–, una que esdevindrà el nou Hotel Catalonia Plaza Europa i les dues torres que dissenyarà el japonès Toyo Ito.

La capacitat de les 28 torres oscil·larà entre les 14 i les 20 plantes. Seran de gran alçada i hi ha la intenció que hi predomini el color verd.

La superfície total és d'1,6 milions de metres quadrats i s'espera que ajudi a crear 30.000 nous llocs de treball. Gairebé la meitat dels metres quadrats edificables estan destinats a oficines i la resta a habitatges –al voltant d'uns 2.000, dels quals uns 350 seran de protecció oficial.

Aquesta plaça pretén convertir-se en un dels focus d'expansió principals de l'àrea metropolitana, juntament amb la zona emergent 22@ de Barcelona.

La inversió privada arriba als 500 milions d'euros, però també cal sumar-hi els 65 milions cedits pel Consorci per la Reforma de la Gran Via, integrat per l'Ajuntament de Barcelona i la Generalitat de Catalunya.

A més, la plaça també servirà, gràcies al soterrament de la Gran Via, per a unir els barris del sud de la ciutat. Es preveu que aquest projecte podria estar enllestit a mitjan 2006.



## el plànol-guia d'arquitectura de barcelona difon les millors obres d'arquitectura de la ciutat

El Col·legi d'Arquitectes de Catalunya (COAC), a través del Servei d'Itineraris, ha creat el *Plànol-guia d'arquitectura de Barcelona*, en què es recullen un total de 429 obres de diferents èpoques i estils de la ciutat, juntament amb 22 exemples de dissenys d'interiors. Aquest plànol està distribuït per l'editorial Gustavo Gili i s'emmarca dins la política de difusió de l'arquitectura de Barcelona.

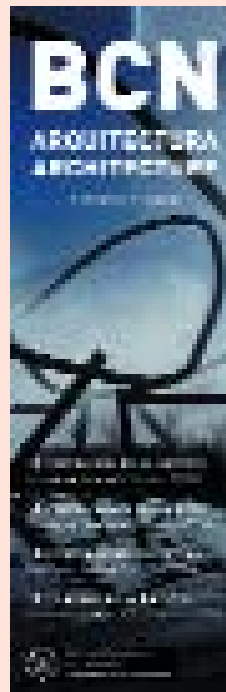
Les obres que formen aquest compendi estan presentades amb el nom de l'autor i l'any que foren construïdes, i apareixen ordenades cronològicament i dividides en períodes senyalitzats amb un codi de colors que en facilita la localització al mapa. El mapa es presenta en forma d'acordió, i està disponible en català, castellà, anglès i francès per un mòdic preu de 12 euros. Les obres que hi podem trobar han estat seleccionades per la qualitat i la representativitat, amb la intenció d'oferir una descripció global del desenvolupament arquitectònic i urbanístic de Barcelona.

Malgrat que el contingut està basat en una primera versió realitzada per Albert Ferré l'any 1996, el *Plànol-guia* és un producte que s'ha d'anar actualitzant per tal d'introduir-hi les transformacions urbanístiques constants de la ciutat. Només així és com pot arribar a convertir-se en una eina útil, no només per als estrangers que visiten Barcelona, sinó també per a les persones que hi resideixen.

En l'actual mapa actualitzat, on hi apareixen més del doble d'obres respecte del mapa inicial, s'ha donat prioritat també als espais i als edificis públics. El període més important, pel que fa al nombre d'obres que hi estan incloses, correspon als anys compresos entre 1980 i 1996. Segons la responsable del Servei d'Itineraris, Sonia Blasco, cal difondre sobretot l'arquitectura contemporània, ja que tendeix a ser la més explicada i coneguda.

A part de l'elaboració del plànol, el Servei d'Itineraris organitza també recorreguts

temàtics dirigits a tots els públics. Tots els guies són arquitectes i els preus poden oscil·lar entre 3 i 10 euros per persona.



### jean nouvel farà un hotel a l'hospitalet

El futur Hotel Catalonia Plaza Europa de l'Hospitalet, que obrirà portes l'any 2008 i que tindrà quatre estrelles, portarà la firma de l'arquitecte Jean Nouvel, autor de la Torre Agbar.

El gratacels, de 105 metres i 25 plantes, que té un cost de 30 milions d'euros, evocarà elements vegetals. La façana sud serà completament blanca, mentre que la nord serà negra i estarà foradada amb motius que evocaran la natura. Les finestres de l'edifici recordaran la forma de les palmeres, i les grans galeries centrals i la vegetació que hi haurà a l'interior i a l'exterior de l'edifici permetran un joc de llums i ombres.

### l'hotel hesperia tower ja té cúpula

Una de les grues més grans que hi ha a l'Estat espanyol ha estat l'encarregada de portar a terme la col·locació de l'estructura de vidre a la cúpula de l'Hotel Hesperia Tower, que s'està construint al barri de Bellvitge. L'hotel, de 105 metres d'alçada i 26 pisos, es convertirà en uns dels edificis més alts de l'àrea metropolitana de Barcelona i en el segon hotel més alt de Catalunya. L'hotel de cinc estrelles, està dissenyat per Richard Rogers i el català Alonso Balaguer.

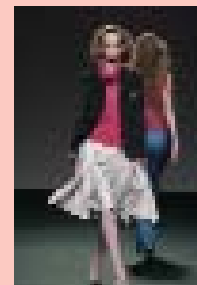
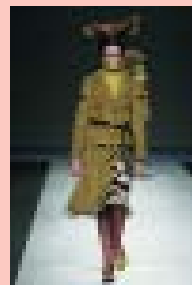
L'hotel té previst obrir les portes a finals d'aquest any 2005.



## barcelonaesmoda.com, nou portal d'internet

La Cambra de Comerç de Barcelona, mitjançant l'organització Barcelona Centro de Moda, ha llançat un nou portal d'Internet adreçat a tots els professionals del sector. Aquest portal inclou informació d'esdeveniments internacionals –fires, congressos...–, com també notícies relatives al món de la moda i que han aparegut en els diferents mitjans de comunicació.

Barcelonaesmoda.es compta amb unes 120 referències empresarials i té com a objectiu plantejar iniciatives que impulsin el teixit empresarial vinculat a la moda, com també facilitar un entorn favorable per al creixement i per a la millora de la competitivitat de les empreses del sector.



## zegna porta tota la seva producció catalana a sant quirze del vallès

### Ermenegildo Zegna

La firma italiana de moda masculina de luxe, Ermenegildo Zegna, trasllada, des del passat mes d'abril, el seu centre logístic d'Amèrica Llatina a Sant Quirze del Vallès (Barcelona). L'empresa hi ha instal·lat una nau industrial de 7.000 metres quadrats i 8.000 metres quadrats d'oficines (aquestes encara en construcció).

L'objectiu és unificar tots els magatzems que Zegna té a Catalunya, traslladar-hi les oficines centrals i instal·lar-hi el *showroom*. Aquest centre disposa d'una cadena productiva que s'ocupa de servir les comandes de camises a mida de tot el món –des d'Itàlia fins al Japó– i produeix una mitjana de 250 peces de roba cada dia.

En una primera fase, la plantilla serà de 30 persones, encara que es preveu doblar

aquesta xifra en un any. Així mateix, la fàbrica augmentarà la producció un 44% en tres anys. La companyia compta amb un pressupost de quatre milions d'euros per a les seves instal·lacions i amb dos milions més per a l'adequació de les antigues naus.

Aquesta planta de Sant Quirze és la quarta que té l'empresa junt amb les dues de què disposa a Sabadell (on es fabriquen jaquetes, camises i pantalons) i una a Polinyà (especialitzada en jaquetes). Zegna també té fàbriques a Itàlia, Turquia, Suïssa, la Xina i Mèxic. El 80% de la producció prové de les empreses europees, un percentatge que augmenta fins al 100% per als vestits d'home. La firma disposa de 392 establiments a tot el món, dels quals 192 són propis i tenen previst tancar l'any 2004 amb un creixement del 5% respecte de l'any anterior.

## nou magatzem de custo barcelona



Custo Barcelona, la firma catalana de roba de vestir dels germans Dalmau, ha llogat una nau industrial a Sant Boi de Llobregat. L'espai, d'uns mil metres quadrats, es troba ubicat al polígon industrial Prologis, de Sant Boi de Llobregat, i amplia així el magatzem de la firma. Aquestes instal·lacions es troben a prop de la seu central. L'operació va comptar amb l'assessorament de la consultoria Jordà & Guasch i s'emmarca en el creixement de l'empresa, que va facturar 74 milions l'any 2004.

Custo Barcelona disposa d'una xarxa de 37 botigues pròpies i té previst obrir-ne deu més durant l'any 2005.



## lupo morenete, un peu a barcelona i l'altre al japó

Creada a Barcelona l'any 1989, l'empresa catalana de marroquineria Lupo Morenete ha aconseguit, en uns quinze anys, introduir la seva marca tant en l'àmbit nacional com internacional. Nascuda com a empresa familiar, l'activitat principal de Lupo està constituïda per bosses, sabates i diferents accessoris, tant per a dona com per a home, fets amb pell d'alta qualitat.

La societat està present en tots els països membres de la Unió Europea, com també a Austràlia, Panamà, als Estats Units, al Japó i a Hong Kong. Dins d'Europa, Itàlia és el país on el grup està més consolidat. El mateix passa en el cas del Japó, un mercat molt difícil en què l'empresa ha pogut entrar gràcies a l'ajuda del COPCA a Tòquio i en què té previst obrir una nova botiga l'any 2006.

L'estratègia internacional de Lupo en termes de màrqueting ha estat fer una publicitat constant del seu producte per posicionar la seva marca. Aquest tipus d'acció s'ha efectuat a les fires en què la marca sol exhibir, com Mipel a Milà –on va rebre el premi al millor disseny el 2001– i Iberpiel a Madrid.

L'empresa catalana va facturar més de 4 milions d'euros l'any 2004 i preveu augmentar aquesta xifra fins a 5 milions el 2005.



## mango inicia la seva aventura nord-americana

**MANGO**

La cadena catalana de botigues de moda Mango està preparant l'entrada al mercat dels Estats Units durant aquest estiu. La porta d'entrada serà Los Angeles, amb l'obertura d'una nova botiga, que anirà seguida de més establiments a San Francisco, Las Vegas, Miami, Washington i Boston.

Segons fonts de l'empresa, s'estima que l'entrada al mercat dels Estats Units els permetrà incrementar el ritme anual d'obertura de botigues i arribar a assolir-ne 130, enfront de les 100 actuals.

El desembarcament als Estats Units és important no solament per la rellevància d'aquest mercat, sinó perquè és un dels pocs llocs del món en què la firma catalana encara no hi té presència (actualment és present en 80 països). D'altra banda, l'empresa té previst obrir una botiga a Nova York que serveixi d'aparador de tot el grup als Estats Units. L'expansió de les botigues en aquest país es farà de la forma següent: la meitat en centres comercials franquiciats i l'altra meitat en centres propis.

Aquesta obertura d'establiments tindrà el suport d'un centre logístic ubicat a Nova Jersey, prop de Nova York, on Mango ja ha adquirit un magatzem que ofereix suport a l'expansió de les botigues. Aquest centre de distribució és el tercer que té Mango al món, després del de Parets, que serveix a Europa, i el que hi ha a Hong Kong, per a Àsia.

L'entrada de Mango als Estats Units es va endarrerir dos anys, a causa de les dificultats legals, unides al fet que cada estat té la seva pròpia normativa i per les característiques concretes d'aquest mercat.

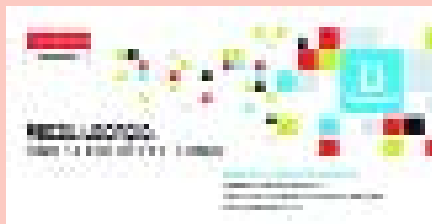
Els plans d'expansió mundial de la firma catalana durant el 2004 van suposar l'obertura de 87 botigues noves (16 a l'Estat espanyol i 71 a l'estranger), amb un total de 768 punts de venda distribuïts per 75 països a finals d'any. La previsió d'expansió de la cadena per a l'any 2005 passa per la inauguració de 25 establiments al Canadà els propers cinc anys, a més d'establir-se en mercats com Colòmbia, Finlàndia i Egipte.



## apunts empresarials

El Museu Picasso de Barcelona va tornar a ser l'escenari d'unes noves jornades relacionades amb el món de l'empresa i organitzades per la Direcció de Promoció Interior de l'Ajuntament de Barcelona. El 28 de juny passat es van celebrar les jornades *Recol·locació: una solució per al canvi*, que van comptar amb la presència d'un centenar de professionals interessants per aquesta via de solució davant els processos de deslocalització, les fusions, les adquisicions empresarials o les reestructuracions internes. Hi van participar representants de les empreses

MOA BPI Group, CREADE i UNICONSULT –especialitzades en els processos de recol·locació–, com també de les centrals sindicals –CCOO, UGT i USOC–, que van exposar el seu punt de vista sobre l'efectivitat de la recol·locació.



La cadena hotelera SILKEN ja té quatre hotels a Barcelona, després d'obrir un establiment al costat mateix de la Torre Agbar. Aquest hotel, que té quatre estrelles, ha estat dissenyat per l'arquitecte català Juli Capella i la seva façana està inspirada en un piano. El nou establiment té 10 plantes, 228 habitacions i dotze *suites*. L'hotel també té una terrassa amb piscina, coberta amb una pèrgola de panells solars.

La multinacional tèxtil catalana DOGI Internacional invertirà 2,5 milions d'euros en la construcció a Alemanya d'una segona planta de la companyia. Les noves instal·lacions –de 3.600 metres quadrats– s'edificaran en els terrenys que DOGI té a la ciutat de Paderborn.

En aquestes noves instal·lacions, l'empresa del Maresme hi agruparà els tallers i magatzems que la companyia té dispersos en diverses localitats i que li ocasionen despeses de lloguer i de logística.

El grup hotelier barceloní GR Hotels ha tancat una operació de 3,6 milions d'euros per la compra d'un hotel situat al centre de París, que es converteix en el segon hotel adquirit per aquesta companyia catalana a la capital francesa. L'any 2000 GR Hotels va inaugurar l'Hotel Opera i, a partir d'aquest estiu, disposa de l'Hotel Cyrano-Lafayette, un petit establiment de tres estrelles amb 35 habitacions.

*La franquícia, una eina d'expansió* va ser el títol de l'altra xerrada organitzada per la Direcció de Promoció Interior i que es va fer el 12 d'abril passat. En aquest cas, l'experiència va servir perquè els 200 empresaris participants rebessin informació de primera mà sobre els avantatges de la franquícia com a model d'expansió del seu negoci.

A les jornades es van poder seguir les intervencions de Carles Jordana –soci director de MERK 2 Business Imagination–, José Antonio García –de l'empresa G2a Adv– i Adrià Soler –de FDS Consulting–.

Un centre d'investigació de tecnologia d'aliments adscrit a la Universitat Autònoma de Barcelona ha creat un nou dispositiu que permet la conservació d'aliments líquids, com ara el suc o la llet. La novetat del sistema rau en la preservació de les qualitats nutritives, el gust i l'aroma dels aliments, a partir de l'aplicació d'altres pressions, en lloc dels mètodes més clàssics basats en l'aplicació de calor.



# entrevista amb agustí carlos cordón

director general de la fira de barcelona.

El setembre de l'any passat Agustí Carlos Cordón va iniciar el repte més gran de la seva vida professional, després de 12 anys a l'empresa d'alimentació Bimbo, del grup nord-americà Sara Lee. Segurament aquests anys com a alt executiu d'aquesta empresa li van aportar una visió molt comercial del món empresarial i una professionalitat altíssima. Des d'aleshores, Cordón ha passat mesos elaborant un pla estratègic per a la Fira de Barcelona per al període comprès entre 2006 i 2015. La idea és convertir la Fira en un veritable motor de l'economia de Barcelona i Catalunya i en un dels millors recintes firals d'Europa.

## Per què el va atreure aquest repte de dirigir la Fira de Barcelona?

Doncs suposo que, sobretot, era l'ambició i el potencial del projecte de la Fira, el repte de posicionar aquest recinte com a capdavanter de les fires d'Europa. La Fira de Barcelona és molt dinàmica i innovadora i això li dona molta empena, però també m'agrada aquest rol de donar suport als empresaris i a les institucions d'aquí.

## Fa un any de la seva arribada a la direcció de Fira de Barcelona. Què ha canviat en aquests dotze mesos de mandat?

Aquests mesos hem estat treballant moltíssim en el Pla Estratègic 2006-2015 amb tot l'equip de la Fira i hi hem implicat les administracions; és un Pla que donarà resposta als grans temes de finançament, d'infraestructures i al mateix creixement de la Fira.

## Pot explicar una mica aquest Pla?

Serà l'impulsor de la Fira i crec que deixa clar que per créixer hem d'invertir en els principals productes que tenim i desenvolupar-ne de nous. Estem renovant l'organització amb una estratègia comercial agressiva per a un creixement extraordinari; és a dir, apostem per productes que no són els habituals –per exemple, la fira de moda *casual* Bread & Butter, i d'altres en les àrees de tecnologia i turisme, com 3GSM (la fira més important de telefonia mòbil al món) o l'EIBTM (la primera fira de congressos i viatges d'inentiu del món). Estem desenvolupant productes ordinaris i productes de fora.

## Quin balanç fa d'aquest primer semestre de 2005 i les previsions al llarg de l'any?

L'any 2005 serà extraordinari, tant per ingressos com per *cash flow*, amb una previsió de 100 M€ i 20 M€ respectivament, unes xifres mai assolides en el passat. Vam registrar 3,5 milions de visitants l'any passat i aquest primer semestre demostra que anem pel bon camí. Hem tingut una sobredemanda molt positiva, per exemple amb CONSTRUMAT, una de les fires de la construcció més grans d'Europa, que enguany va ocupar els dos recintes de Montjuïc i Gran Via. A més, estem desenvolupant més línies de productes, fet que s'evidencia, per exemple, en el sector alimentari, en el qual estrenem un nou saló: Barcelona Degusta.

## Com encaixa aquesta estratègia de crear noves línies i salons en el pla de creixement de la Fira?

Fira de Barcelona té una cosa que no té cap altra fira: dos recintes (un recinte emblemàtic al centre de la ciutat i un altre amb una gran capacitat per a salons professionals). Volem ubicar salons públics al recinte Montjuïc M1 i els professionals a Gran Via. Barcelona es líder en el mercat espanyol per a fires professionals: concretament se situa 10 punts per sobre de Madrid. Un exemple clar és 3GSM. Pensem que s'hi poden desenvolupar salons

relacionats amb salons professionals però enfocats al públic. Hem encarregat estudis de mercat a IESE, una escola de negocis de renom ubicada a Barcelona, per veure com podem acostar els productes de salons al públic.

## Quins són els nostres màxims competidors?

Podem parlar de Düsseldorf, Lió i Milà, però això depèn del certamen i del sector. La IFEMA de Madrid no és un competidor directe: Barcelona té el seu mercat, un mercat molt rendible. De fet, el millor que ens pot passar és que la Fira tingui competència, perquè això ens fa innovadors i, per tant, diferents.

## El model de Fira de Barcelona ajuda a ser innovadors?

Efectivament. La Fira és el propietari i el màxim responsable del seu negoci, mentre que les administracions regionals i locals són les propietàries de les fires a Europa. Nosaltres tenim llibertat per treure nous productes, però a l'hora treballem al costat de les administracions i dels empresaris.

## Quin és l'impacte de la Fira sobre l'economia de la ciutat de Barcelona?

L'IESE ha elaborat uns estudis que demostren l'impacte induït sobres diversos sectors de l'economia. Aquest impacte està xifrat, pel nostre Servei d'Estudis, en 2.000 M€. L'IESE s'està centrant en l'impacte en els llocs de treball que genera, en la despesa que hi fan visitants i empreses, en l'impacte derivat de les inversions en infraestructures i en la despesa operacional i dels negocis realitzats.

## Fira de Barcelona està immersa en una profunda transformació pel que fa a infraestructures. Quan tindrem la Fira que volem?

El Pla Estratègic preveu invertir 25 M€ per actualitzar les infraestructures de Montjuïc i uns 300 M€ per finalitzar el recinte de Gran Via el 2009, que ara està al 50% de capacitat. Tindrem tres connexions amb el metro: dues a Gran Via i una a Montjuïc, ambdues connectades amb l'aeroport. I això és fonamental per al nostre creixement! Gran Via estarà dotada de la tecnologia firal més avançada i el recinte, projectat per l'arquitecte japonès Toyo Ito, combina l'espectacularitat i el respecte al medi ambient amb una resposta eficient i creativa a les necessitats de Fira de Barcelona i de les seves empreses expositores. Un cop finalitzat, el recinte de Gran Via M2 tindrà un total de 240.000 metres quadrats d'exposició distribuïts en 6 pavellons firals –quatre dels quals es troben actualment en funcionament–, a més d'un conjunt d'auditoris amb capacitat per a més de 3.000 persones i més de 7.000 places subterrànies d'aparcament, que se sumaran a les 1.900 ja existents. Amb Montjuïc i l'emplaçament de Gran Via M2 totalment ampliat, Fira de Barcelona doblarà l'espai d'exposició i les oportunitats de negoci amb un total de 355.000 metres quadrats de superfície bruta.

## Vostè manté contactes amb organitzadors de congressos i fires de tot el món. Per què volen venir a Barcelona?

Sobretot és pel *know-how* i l'organització que s'hi ofereix. Aquí donem respostes i això està molt ben valorat pels organitzadors. A més a més, Barcelona té un magnetisme que atreu i il·lusiona la gent, i, finalment –tal com demostren estudis com el de Cushman & Wakefield, que realitza una enquesta anual a 500 empresaris d'Europa, en què es manifestava que el 2004 Barcelona era la quarta ciutat preferida per organitzar-hi un congrés o fira. Barcelona ja és una marca de qualitat!

Ajuntament  de Barcelona

Promoció Econòmica

**barcelona:**

**B** bones notícies  
periodicitat trimestral

estiu / tardor 2005 n°34  
dipòsit legal: B-23-422-2005

**edita:** Direcció de Promoció Econòmica  
Comissió de Promoció Econòmica,  
Ocupació i Coneixement

**director:** Mario Rubert

**redacció i imatge:** Isabel Carranza,  
Steven Guest, Agustí Esteve

**coordinadora d'imatge:** Margarita Cabrero

**disseny i maquetació:**  
Dockland Comunicació, S.A.

**adreça:**

C/ Avinyó, n° 7, 1er. pis  
08002 Barcelona  
Tel.: 93 402 74 78  
Fax: 93 402 75 97  
e-mail: rlorca@mail.bcn.es